

Jussi Tervola ja Jouko Verho  
**Maahanmuuttajien sosiaaliturvan käyttö vuonna 2011**



## **Kirjoittajat**

Jussi Tervola, tutkija, VTM  
Jouko Verho, erikoistutkija, VTT  
Kelan tutkimusosasto  
etunimi.sukunimi@kela.fi

© Kirjoittajat ja Kelan tutkimusosasto

Työpapereita-sarjan julkaisut ovat keskustelun avauksia tai alustavia tutkimusraportteja.

[www.kela.fi/tutkimus](http://www.kela.fi/tutkimus)

ISSN 2323-9239

Toinen, korjattu painos  
Helsinki 2014

## Saate

Tämä on työpaperin korjattu versio, josta on poistettu 11.9.2014 julkaistussa versiossa ollut arvio maahanmuuton vaikutuksesta taloudelliseen huoltosuhteeseen. Alkuperäisessä versiossa esitimme suuntaa-antavaan laskelmaan perustuen, että maahanmuutto parantaisi hieman taloudellista huoltosuhdetta. Kun jälkikäteen tarkensimme työllisten määritelmää ja laskimme työllisiksi vain henkilöt, jotka ovat kuvion 3 (s. 12) mukaisesti töissä, nousi maahanmuuttajien huoltosuhde kantaväestöä heikommaksi. Alkuperäisessä laskelmassa tilassa tuntematon olevat henkilöt oli laskettu työllisiin. Koska tuloksemme osoittautui herkäksi käyttämämme työllisten määritelmän muutokselle, pidimme tämän tutkimuksen pääasiallisen toiminnan määritelmää liian epäluotettavana käytettäväksi työllisyysasteiden laskemiseen.

*Tekijät 22.9.2014*

## Sisältö

Tiivistelmä.....	5
1 Johdanto.....	6
1.1 Kirjallisuus.....	7
1.2 Etuusmenojen kehitys.....	9
2 Aineisto ja määritelmät.....	13
2.1 Tutkimusaineiston muodostaminen.....	13
2.2 Maahanmuuttajien määrittely ja ryhmittely.....	14
3 Suomen maahanmuuttajaväestö 2011.....	15
4 Työttömyysturva.....	18
5 Asumisen tuet.....	20
6 Opintotuki.....	23
7 Perhe-etuudet.....	25
8 Eläke-etuudet.....	28
8.1 Työkyvyttömyys.....	30
8.2 Vanhuus.....	32
9 Pohdinta.....	34
10 Yhteenveto.....	38
Lähteet.....	40
Liite 1: Maahanmuuttajien lukumäärä syntymäalueen mukaan.....	43
Liite 2: Maahanmuuttajien osuus maakunnittain.....	44

## Tiivistelmä

Tutkimuksessa tarkastellaan maahanmuuttajien sosiaaliturvan käyttöä vuonna 2011. Tarkastelussa on mukana pääasiassa Kelan maksamia, toimeentulon kannalta merkittäviä sosiaalietuuksia. Käsitellyt etuuskokonaisuudet ovat työttömyysturva, asumisen tuet, opintotuki, perhe-etuudet ja eläke-etuudet. Tutkimusaineisto muodostettiin yhdistämällä laaja joukko rekisteritietoja eri lähteistä, ja aineisto kattaa koko Suomen väestön.

Tutkimus keskittyy ensimmäisen polven maahanmuuttajien tarkasteluun. Eri maahanmuuttajaryhmien välisien erojen esiin tuomiseksi maahanmuuttajat jaetaan syntymämaan perusteella neljään ryhmään: OECD-maat, entisen Neuvostoliiton maat, pakolaismaat ja muut maat.

Maahanmuuttajaryhmien välillä on suuria eroja sosiaaliturvan käytössä, jotka heijastelevat eroja maahanmuuton syissä. Pakolaismaista muuttaneet, joista suuri osa on muuttanut humanitaarisin perustein, ovat työmarkkinoilla selvästi huonommassa asemassa kuin OECD-maista muuttaneet, joista monet ovat muuttaneet työn vuoksi. Kokonaisuutena työttömyysetuudet ovatkin selvästi maahanmuuttajien keskuudessa suurin menoerä. Pakolaismaiden kohdalla etuussummaa korottavat erityisesti perusturvaetuudet työmarkkinatuki ja yleinen asumistuki.

Työikäiset maahanmuuttajat käyttivät keskimäärin 780 euroa eli noin neljänneksen kantaväestöä enemmän tässä käsitellyjä sosiaalietuuksia pois lukien vanhuuseläkkeet. Kun tarkastellaan kaikenikäistä väestöä ja vanhuuseläkkeet otetaan mukaan tarkasteluun, nousevat kantaväestön keskimääräiset etuudet 1 840 euroa eli lähes puolet maahanmuuttajien etuussummaa suuremmaksi, mikä johtuu sekä maahanmuuttajien nuoresta ikärakenteesta että alhaisesta työeläkekertymästä.

**Avainsanat:** maahanmuuttajat, sosiaaliturva, rekisteritutkimus

## 1 Johdanto

Tämä artikkeli tarkastelee maahanmuuttajien sosiaaliturvan käyttöä suhteessa kantaväestöön. Lisäksi tutkimus antaa yleiskuvan sosiaaliturvaetuuksien käytöstä eri maahanmuuttajaryhmissä. Tarkastelussa on mukana laaja joukko eri elämänvaiheissa maksettavia toimeentulon kannalta merkittäviä etuuksia. Etuudet ovat pääosin Kelan maksamia, mutta esimerkiksi työttömyys- ja eläketurvan kohdalla mukana ovat myös niiden ansiosidonnaiset osat. Suomessa ei ole tehty aikaisemmin kattavaa selvitystä maahanmuuttajien sosiaaliturvasta.

Suomen maahanmuuttajaväestö on kansainvälisesti tarkasteltuna verrattain pieni. Heidän osuutensa on kuitenkin kasvanut nopeasti 90-luvun alusta lähtien, minkä vuoksi heidän sosiaaliturvan käytön ymmärtäminen on yhä tärkeämpää. Tutkimuksen kohteena olevien ensimmäisen polven maahanmuuttajien etuuskäyttö poikkeaa selvästi kantaväestöstä etenkin heidän demografisen rakenteensa sekä työelämään integroitumisen vuoksi.

Tutkimuksen tuloksia voidaan hyödyntää sosiaaliturvamenojen kehityksen suunnittelussa sekä maahanmuuttajien palvelujen ja etuuksien kehittämisessä. Lukuja voidaan käyttää myös maahanmuuton julkistaloudelle aiheuttaman rasitteen arvioinnissa. Maahanmuuttajien etuuskäytön ja palvelutarpeiden huomioiminen on ensisijaisen tärkeää, kun pyritään tukemaan ja kannustamaan heidän integroitumistaan työmarkkinoille. He muuttavat Suomeen keskimäärin parhaassa työiässä ja he tulevat tarjoamaan Suomelle tulevaisuudessa yhä tärkeämmän työvoimapotentiaalin.

Maahanmuuttopolitiikka säätelee, millä perusteilla Suomeen voi saada oleskeluluvan. Muutettuaan Suomeen vakituisesti maahanmuuttajat saavat oikeuden pääosaan Suomen sosiaaliturvasta (L 1573/1993). Heidän tulee kuitenkin hakea Kelalta vakuuttamispäätös etuuksien saamiseksi. Osa etuuksista, kuten työeläke ja ansiosidonnainen työttömyyspäiväraha, eivät ole kytköksissä maassa asumiseen, vaan niihin saa oikeuden työhistorian perusteella. Näin ollen kantaväestö ja maahanmuuttajat ovat siis oikeutettuja sosiaalietuuksiin pitkälti samoin perustein. Tähän on kuitenkin joitain poikkeuksia. Esimerkiksi Kelan eläke-etuuksiin maahanmuuttaja saa oikeuden kolmen vuoden maassaolon jälkeen.

Suomen maahanmuuttajat ovat hyvin heterogeeninen ryhmä. Työn tai perheenjäsenen vuoksi muuttanut koulutettu länsieurooppalainen on työmarkkinoilla aivan eri asemassa kuin kehitysmaasta lähtenyt pakolainen. Erojen esiintuomiseksi maahanmuuttajat ryhmitellään tutkimuksessa taustan perusteella neljään ryhmään: OECD-maat, entisen Neuvostoliiton alueen maat, pakolais-

maat sekä muut maat. Esitämme tulokset sosiaaliturvan käytön määrästä sekä yleisyydestä eri maahanmuuttajaryhmille ja vertaamme niitä kantaväestön lukuihin.

Ryhmien välisten etuussummien ja -osuuksien tarkastelu kuvaa maahanmuuttajien resurssien käyttöä väestöryhmänä, mutta lukuja ei voi tulkita sosiaaliturvan käytön riskiksi yksilötasolla. Yksilötason riskin arviointi vaatisi kaltaistamista muun muassa perhetilanteen, työhistorian sekä mielellään myös koulutuksen osalta. Monet etuuksista ovat vahvasti sidottuja elämänvaiheeseen, ja esimerkiksi eläke-etuuksien saajia maahanmuuttajissa on nuoren ikärakenteen vuoksi vähän. Tutkimuksessa pyritään vakioimaan etuuskohtaisesti kaikkein keskeisimpiä etuuksien saamiseen vaikuttavia taustatekijöitä, kuten ikä, sukupuoli, maassaoloaika ja muuton syy.

Tutkimuksen aineisto on koottu Kelan etuusrekistereistä, joita on täydennetty verotukseen perustuvilla tiedoilla ansiosidonnaisesta työttömyysturvasta ja työeläkkeistä. Maahanmuuttajien taustatietoja on koottu sekä Kelan vakuuttamisrekisteristä että Väestörekisteristä. Tarkastelussa on mukana koko vakituisesti Suomessa vuoden 2011 asunut väestö. Tutkimukseen valittiin tarkasteltavaksi seuraavat etuuskokonaisuudet: työttömyysturva, asumisen tuet, opintotuki, perhe-etuudet ja eläke-etuudet. Tutkimus siis kattaa perusturvaetuudet kohtuullisen laajasti lukuun ottamatta sairastamiseen liittyviä Kelan etuuksia. Tosin työkyvyttömyyseläke on tarkastelussa mukana. Maahanmuuttajien toimeentulotuen eli viimesijaisen sosiaaliturvan käytöstä on tehty vastaava tutkimus Helsingin kaupungin tiedoilla jo aikaisemmin (Tervola ja Verho 2013).

Seuraavassa alaluvussa tehdään lyhyt katsaus kirjallisuuteen maahanmuuttajien yhteiskuntaan integroitumisesta sekä käydään läpi kansainvälistä tutkimusta sosiaaliturvan käytöstä. Tämän jälkeen tehdään yleiskatsaus etuusmenoihin sekä niiden kehitykseen vuosien 2006 ja 2011 välillä. Luvussa 2 kuvataan aineisto sekä maahanmuuttajien määrittely ja ryhmittely. Suomen maahanmuuttajien demografiaa esitellään lyhyesti luvussa 3, koska se helpottaa olennaisesti ryhmien välisten erojen ymmärtämistä. Luvuissa 4–8 esitetään tulokset eri etuuksille alkaen työttömien ja asumisen etuuksista ja päättäen eläke-etuuksiin. Luvussa 9 kokoamme eri etuuksien tulokset yhteen sekä keskustelemme niiden suhteesta aikaisempaan kirjallisuuteen. Viimeisessä luvussa esitämme yhteenvedon.

## **1.1 Kirjallisuus**

Suurin osa maahanmuuttajien sosiaaliturvan käytön tutkimuksesta keskittyy maahanmuuttajien integroitumisen tutkimukseen. Maahanmuuttajien sosiaaliturvan ja etenkin työttömyys- ja toimeentuloturvan käyttö verrattuna kantaväestöön nähdään keskeisenä mittarina sille, kuinka hyvin maa-

hanmuuttajat ovat integroituneet yhteiskuntaan. Tutkimuksissa tarkastellaan tyypillisesti, kuinka suuri ero kantaväestöön on maahantulon yhteydessä ja kaventuuko ero maassaolon myötä. Maahanmuuttajakohortit voivat olla taustaltaan hyvin erilaisia, joten integroitumisen tutkimiseen käytetään pääasiassa pitkittäisaineistoja. Tutkimukset perustuvat tyypillisesti Chiswickin (1978) ja Borjasin (1985) taloustieteessä kehittämälle lähestymistavalle.

Maahanmuuttajien seuranta-tutkimuksista verrattain harva on tarkastellut sosiaaliturvan käyttöä. Useimmat tutkimuksista on tehty Pohjoismaissa, joissa on kattavan sosiaaliturvan lisäksi saatavissa myös hyvät rekisteriaineistot. Tutkimuksia on tehty Suomessa (Sarvimäki 2011), Ruotsissa (Hansen ja Löfström 2003), Norjassa (Bratsberg ym. 2010) ja Tanskassa (Blume ja Verner 2007). Nämä tutkimukset keskittyvät pääasiassa maahanmuuttajien työttömyys- sekä toimeentuloturvan käyttöön. Tutkimuksissa maahanmuuttajat jaetaan tyypillisesti kehittyneistä ja vähemmän kehittyneistä maista muuttaneisiin.

Sarvimäen (2011) Suomea koskevat tulokset poikkeavat muista siltä osin, että OECD-maista muuttaneet käyttävät sosiaaliturvaa yhtä paljon kuin kantaväestö heti maahantulon jälkeen ja koko seuranta-ajan ajan. Muista pohjoismaista tehdyissä tutkimuksissa kaikki maahanmuuttajaryhmät käyttävät kantaväestöä enemmän sosiaaliturvaa. Tutkimuksia sen sijaan yhdistää tulos, että ero kantaväestöön on suuri vähemmän kehittyneiltä alueilta muuttaneilla, mikä heijastaa osin muuton syyn vaikutusta. Lisäksi kaikissa tutkimuksissa mahdollinen ero kantaväestöön pienenee maassaoloajan myötä, mutta vähemmän kehittyneistä maista muuttaneilla ero kantaväestöön säilyy. Poikkeuksena on Bratsbergin ym. (2010) tutkimus, jossa seurattiin vain työn takia muuttanutta maahanmuuttokohorttia, jolloin työttömyys lisääntyi maassaoloajan myötä.

Monissa tutkimuksissa maahanmuuttajien sosiaaliturvan käyttöä on tutkittu poikkileikkausaineistolla. Tällöin ongelmana on erottaa maahanmuuttajakohorttien erilainen tausta esimerkiksi muuton syiden suhteen (ks. esim. Borjas 1985). Lisäksi maahanmuuttoajankohdan taloudellisella suhdanteella on todettu vaikutus maahanmuuttajan myöhempään kotoutumiseen (Åslund ja Rooth 2007). Esimerkiksi laman aikana muuttaneet maahanmuuttajaryhmät voivat vaikuttaa integroituvan huonosti, mikä voi johtua ainoastaan muuttoajankohdan huonosta työmarkkinatilanteesta. Pohjoismaisten poikkileikkaustutkimuksien tulokset ovat kuitenkin pitkälti samansuuntaisia kuin seuranta-tutkimusten (esim. Hammarstedt 2000; Tervola ja Verho 2013). Toisaalta Pohjois-Amerikassa tehdyt poikkileikkaustutkimukset ovat päätyneet usein erilaisiin tuloksiin: kantaväestö käyttää maahanmuuttajia enemmän viimesijaista sosiaaliturvaa (Baker ja Benjamin 1995), ja maahanmuuttajien sosiaaliturvan käyttö kasvaa maassaoloajan myötä (mm. Baker ja Benjamin 1995; Borjas ja Hilton



1996). Tätä voi osaltaan selittää Pohjois-Amerikan maahanmuuttajaväestön erilainen tausta esimerkiksi muuton syyn suhteen.

Suomalainen maahanmuuttokirjallisuus on lisääntynyt 2000-luvulla. Forsander (2002) on ensimmäisiä maahanmuuttajien työmarkkina-asemaa koskevia rekisteripohjaisia tutkimuksia. Tutkimuksessa käsitellään lyhyesti myös maahanmuuttajien sosiaaliturvan käytön määrää yleisellä tasolla. Hämäläinen ym. (2005) tutkivat 90-luvun maahanmuuttajien vero-tulonsiirtotasetta pitkällä seuranta-aineistolla. Käynnissä olevasta maahanmuuttajien terveyttä tarkastelevasta laajasta tutkimuksesta on julkaistu ensimmäinen raportti (Castaneda ym. 2012b). Martikainen ym. (2013b) tarkastelevat kokoomateoksessaan maahanmuuttoilmiötä laajemmin Suomessa. Vuonna 1999 voimaantullutta maahanmuuttajien kotoutumislakia on arvioitu Sarvimäen ja Hämäläisen (2010) tutkimuksessa, jonka mukaan laki paransi selvästi maahanmuuttajien integroitumista tulokehityksellä ja saatujen tulonsiirtojen määrällä mitattuna. Ansala ym. (2014) tutkivat toisen polven maahanmuuttajien integroitumista koulutusta, terveyttä ja rikollisuutta mittaavilla vasteilla.

Tämä tutkimus tarkastelee laajasti maahanmuuttajien sosiaaliturvan käyttöä Suomessa Kelan maksamien etuusittain. Tutkimusta täydentää helsinkiläisten maahanmuuttajien toimeentulotuen käytöstä tehty vastaava tutkimus (Tervola ja Verho 2013). Muuten maahanmuuttajien sosiaaliturvaa ei ole Suomessa tarkasteltu yksityiskohtaisella tarkkuudella aikaisemmin. Myös kansainväliset tutkimukset rajoittuvat tyypillisesti karkeampaan tarkasteluun. Luonteeltaan tämä tutkimus on tilastollinen tarkastelu poikkileikkausaineistosta ilman kattavia taustatietoja maahanmuuttajista. Tämän vuoksi tutkimuksessa ei voida tehdä pitkälle meneviä johtopäätöksiä integroitumisprosessista.

## **1.2 Etuusmenojen kehitys**

Seuraavassa esitämme yleiskatsauksen maahanmuuttajien etuusmenojen kehityksestä sekä heidän elämäntilanteesta. Sosiaaliturvan osalta vertailemme tilannetta vuosina 2006 ja 2011, jotta saisimme käsityksen viimeaikaisista muutoksista, vaikka muuten tutkimuksessa keskitytään vuoden 2011 tilanteeseen. Maahanmuuttajien elämäntilanteita tarkastelemme kantaväestöön nähden päättelemällä suuntaa-antavasti heidän pääasiallisen toimintansa, mikä auttaa hahmottamaan, miten väestöryhmät poikkeavat toisistaan. Varsinaisten tuloksien yhteydessä tarkastelemme maahanmuuttajaryhmien tilannetta yksityiskohtaisemmin.

Vuonna 2011 tässä käsiteltäviä sosiaalietuuksia maksettiin yhteensä 31 miljardia euroa, josta työikäisille (17–64-vuotiaille) maksettiin 13 miljardia euroa. Työikäisille maksetusta summasta 660

miljoonaa euroa eli noin viisi prosenttia maksettiin maahanmuuttajille. On huomattava, että tarkastelussa ei ole mukana kaikkea toimeentuloturvaan kuten esimerkiksi toimeentulotukea. Työikäisille maksettu sosiaalietuussumma kasvoi vuodesta 2006 vuoteen 2011 reaalisesti yhdeksän prosenttia eli noin 1,1 miljardia euroa. Maahanmuuttajaväestön osuus lisäyksestä oli reilu viidesosa. Samalla ajanjaksolla työikäisten maahanmuuttajien määrä kasvoi noin 61 000 henkilöllä. Kantäväestössä työikäisten henkilöiden määrä jopa väheni 36 000 henkilöllä. Täten väestönkasvu ei ole juurikaan vaikuttanut etuussumman muutokseen.

Kuviossa 1 on esitetty työikäisten keskimääräiset sosiaalietuudet kantäväestölle ja eri maahanmuuttajaryhmille vuosina 2006 ja 2011. Taloustilanteen heikkeneminen vuoden 2007 jälkeen näkyy työttömyysetuuskasvuna kaikissa ryhmissä, mutta muuten viiden vuoden ajanjaksolla ei ole havaittavissa kovin merkittäviä muutoksia. Mielenkiintoista on työmarkkinatuen määrän lasku entisen Neuvostoliiton alueen maahanmuuttajilla sekä menojen pysyminen lähes ennallaan ryhmässä muut maahanmuuttajat.

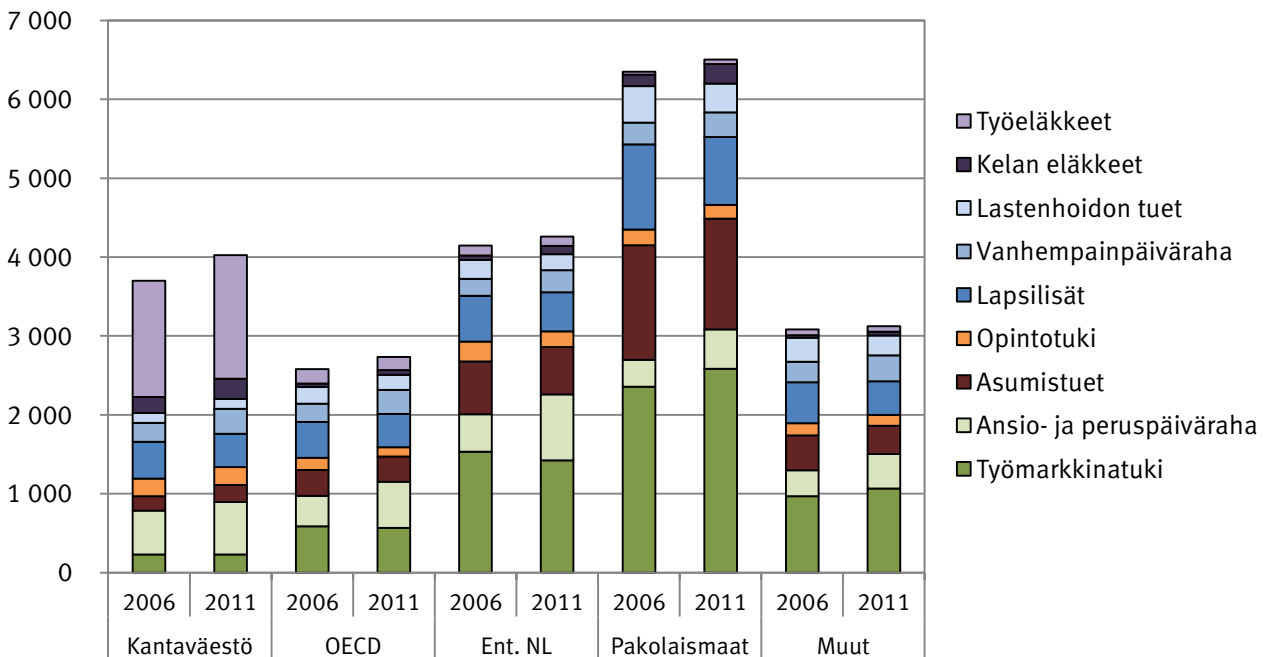
Keskimääräinen etuussumma on suurin pakolaismaista muuttaneilla, noin 6 500 euroa vuodessa asukasta kohden. Entisen Neuvostoliiton ryhmässä summa on hieman yli 4 000 euroa asukasta kohden eli hieman kantäväestöä suurempi. Muut maat -ryhmässä keskimääräinen summa on alhaisempi, noin 3 000 euroa. Kantäväestön tasoa nostavat erityisesti työeläkkeet, ja ilman niitä kantäväestön summa jää noin 2 500 euroon, mikä vastaa OECD-maista muuttaneiden tasoa.

Maahanmuuttajien keskuudessa suurin menoerä ovat työttömyysetuudet. Pakolaismaiden kohdalla summaa korottavat erityisesti työmarkkinatuki ja asumistuki. Myös lapsilisiä ja lastenhoidon tukia maksetaan maahanmuuttajille enemmän, mikä selittyy ensisijassa maahanmuuttajien ikärakenteella. Kantäväestöllä työkyvyttömyyseläke on sen sijaan maahanmuuttajia yleisempää. Lisäksi kantäväestössä monet alle 65-vuotiaat ovat jo vanhuuseläkkeellä.

Kuviossa 2 on esitelty vuoden 2011 työikäisen väestön keskimääräiset etuussummat kolmessa eri maahanmuuttokohortissa. Ensimmäinen kohortti, 1–3 vuotta maassa oleskelleet, vastaa kotoutumistoimenpiteiden piirissä olevia maahanmuuttajia. Koska kyseessä on poikkileikkaustarkastelu, tarkkoja päätelmiä kotoutumisesta ei voida tehdä. Eri maahanmuuttokohortit eroavat jonkin verran ikäjakaumaltaan ja muuton syiden suhteen. Kuvasta nähdään, kuinka eri maahanmuuttajaryhmissä sosiaaliturvan käyttö kasvaa tai laskee siirryttäessä kauemmin maassa oleskelleisiin. OECD- ja muista maista muuttaneiden käyttö on suurempaa pitempään maassa oleskelleilla, kun entisen Neuvostoliiton alueelta ja pakolaismaista muuttaneille suunta on päinvastainen. Erot heijastavat maahanmuuton syiden vaikutuksia.

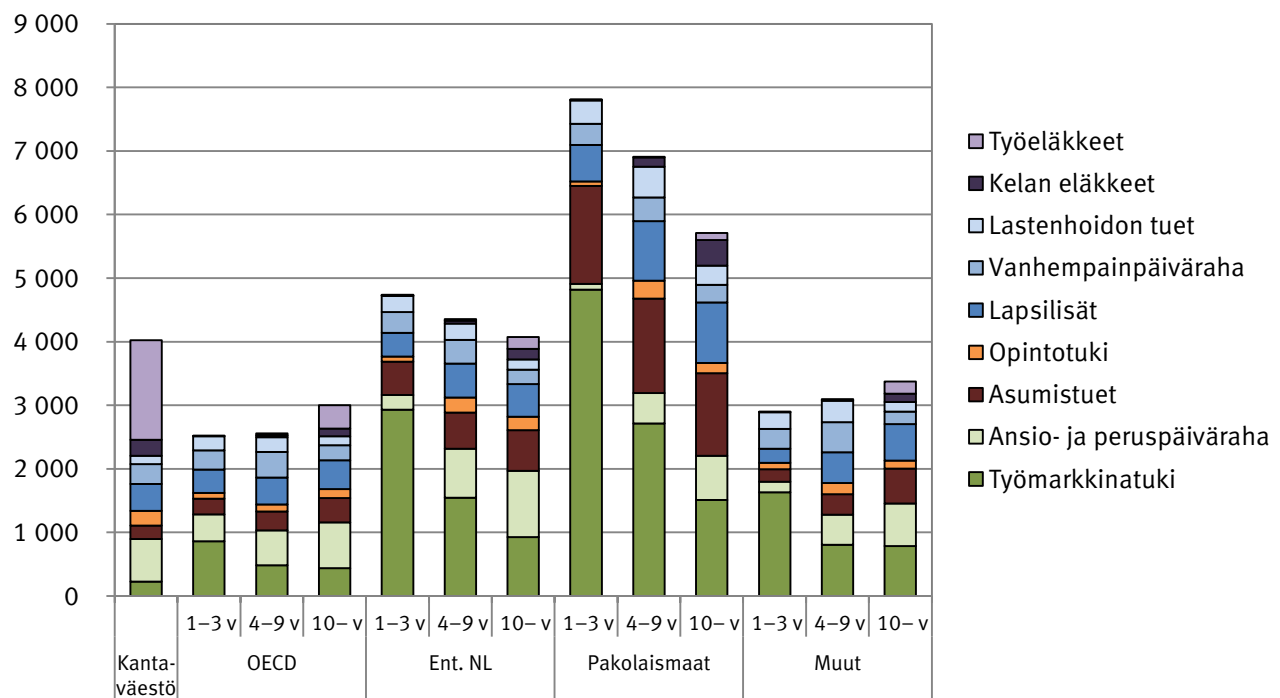
**Kuvio 1.** Työikäisten keskimääräiset sosiaaliturvaetuudet vuosina 2006 ja 2011 kantaväestölle sekä maahanmuuttajaryhmille (2011 rahassa). Asumistuet sisältävät yleisen ja eläkkeensaajan asumistuen.

€/hlö vuoden aikana



**Kuvio 2.** Työikäisten keskimääräiset sosiaaliturvaetuudet kantaväestölle ja maahanmuuttajaryhmille maassaoloajan mukaan vuonna 2011. Asumistuet sisältävät yleisen ja eläkkeensaajan asumistuen.

€/hlö vuoden aikana

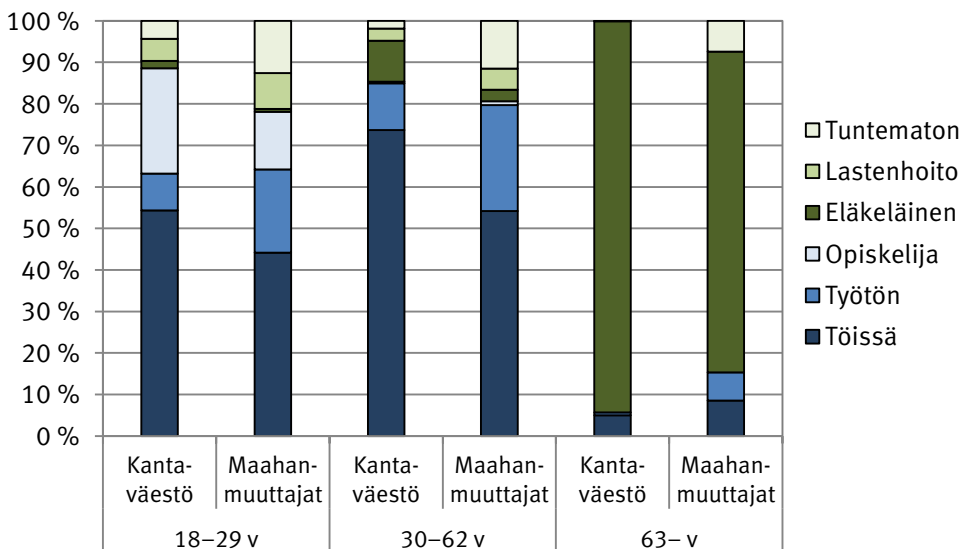


Päätelimme etuus- ja verotustietojen perusteella henkilöiden pääasiallisen toiminnan aikuisväestölle vuonna 2011. Päätely on suuntaa-antava ja perustuu priorisointiketjuun, jossa ensisijaisiksi tiedoiksi katsotaan etuustiedot, joista on tiedossa etuuden saamisen kesto.<sup>1</sup> Kuviossa 3 on esitetty päätelty pääasiallinen toiminta ikäryhmittäin kantaväestölle ja maahanmuuttajille.

Alle 30-vuotiaista noin puolet on töissä sekä kantaväestöstä että maahanmuuttajista. Kantaväestön keskuudessa tosin työllisten osuus on 10 prosenttiyksikköä suurempi, kun taas maahanmuuttajien keskuudessa työttömyys on vastaavasti yleisempää. Työvoiman osuus näyttäisi siis olevan molemmissa ryhmissä yhtä suuri. Opintotuen saamisen perusteella opiskelijoita on kantaväestössä selvästi enemmän, ja maahanmuuttajien kohdalla pääasiallinen toiminta jäi tuntemattomaksi hieman yli 10 prosentille.

Työvoimaan kuuluvien osuus nousee molemmilla väestöryhmillä 80 prosenttiin 30–62-vuotiaiden keskuudessa. Maahanmuuttajista työttömiä on neljännes. Etuustietojen perusteella lastenhoito pääasiallisena toimintana on yleisempää maahanmuuttajien keskuudessa. Kantaväestön keskuudessa taas eläke-etuuksien saaminen työikäisenä on paljon maahanmuuttajia yleisempää. Yli 63-vuotiaista suurin osa on luonnollisesti eläkkeellä. Tässä ikäryhmässä työskentely on kuitenkin maahanmuuttajien keskuudessa yleisempää kuin kantaväestöllä.

**Kuvio 3.** Päätelty pääasiallinen toiminta kantaväestölle ja maahanmuuttajille vuonna 2011 ikäryhmittäin.



<sup>1</sup> Toiminta vuoden aikana päätellään sen etuuden perusteella, jota käytettiin pisimmän ajan. Ansiotyöstä, työttömän ansioturva ja työeläkkeestä on käytössä vain tulotiedot, joten niiden jaksot päätellään etuuksien ulkopuolelle jäävästä ajasta ja niiden keskinäinen järjestys määräytyy tulon määrän mukaan, siten että ansiopäivärahan tai työeläkkeen kohdalla arvioidaan niiden olevan palkasta 60 prosenttia. Työjakson pituutta arvioitaessa käytetään vähimmäispalkkatasona 1300 € kuukaudessa.

## 2 Aineisto ja määritelmät

### 2.1 Tutkimusaineiston muodostaminen

Tutkimusta varten yhdistimme laajan joukon Suomen väestön väestörekisteri- ja etuustietoja eri lähteistä. Tutkimuksen kohderyhmä rajattiin henkilöihin, joille on väestörekisteriin merkitty vakinaisen suomalainen kotikunta ja jotka oleskelivat väestörekisterin mukaan koko tarkasteluvuoden maassa. Tilapäiset maahanmuuttajat kuten ulkomaiset opiskelijat tai lyhytaikaiset työntekijät eivät ole tarkastelussa mukana. Lisäksi väestörekisterin mukaan osan vuotta tilapäisesti ulkomailla oleskelleet tai kesken vuoden maahan muuttaneet rajattiin pois. Vuoden aikana kuolleet ovat kuitenkin mukana tarkastelussa.

Tutkimuksessa aineisto koottiin yhdistämällä Kelan, Väestörekisterikeskuksen, Verohallinnon ja Eläketurvakeskuksen rekisteritietoja vuodelle 2011. Lisäksi väestörekisteritiedoista laskimme maahanmuuttajaväestön kasvun vuodesta 2001 alkaen ja laskimme keskimääräiset etuusmenot vuodelle 2006 etuusmenojen kehityksen tarkastelemiseksi. Eri rekisterit yhdistettiin käyttäen henkilöille yksilöityä tutkimusnumeroa.

Väestörekisterikeskus ylläpitää rekisteriä Suomen väestön keskeisistä perustiedoista kuten kotikunnasta. Kotikunnan lisäksi hyödyntämiämme väestörekisterin tietoja ovat henkilön syntymävaltio, Suomeen muuttopäivämäärä, henkilön äidinkieli, kansalaisuudet, ikä ja sukupuoli.

Kela rekisteröi sosiaaliturvan toimeenpanosta syntyvät tiedot etuuskohtaisesti. Etuusrekistereistä saimme tiedon etuuden lajista sekä henkilölle maksetusta etuuden määrästä vuoden 2011 aikana. Lisäksi rekistereissä on etuuteen liittyviä taustatietoja, kuten mihin oppilaitosasteeseen opintotuki on maksettu, kuinka monta henkilöä asumistuen saajan kotitalouteen kuuluu tai maksetaanko henkilölle lapsilisän yksinhuoltajakorotusta. Maahanmuuton tarkastelussa käytimme lisäksi Kelan vakuuttamisrekisteriä. Maahanmuuttajan tulee hakea vakuuttamista Kelan sosiaaliturvan piiriin ennen etuuden myöntämistä. Vakuuttamisrekisterin tiedoista käytimme maahanmuuton syytä, henkilön lähtövaltiota sekä tietoa Kelan vakuutus päätöksestä.

Verohallinnon rekisteristä saimme tiedon ansiosidonnaisesta työttömyyspäivärahasta, työeläkkeestä ja kansaneläkkeestä. Tiedoista ei kuitenkaan selviä eläkkeen peruste. Tämän selvittämiseen käytimme Kelan ja Eläketurvakeskuksen tietoja eläkkeiden maksuperusteesta vuoden 2011 lopussa. Näiden tietojen avulla pystymme erottamaan työkyvyttömyys- ja vanhuuseläkkeen saajat muista eläkkeen saajista. Noin kuudelle prosentille eläkeläisistä eläkkeen peruste ei selvinnyt. Näissä tapauksissa alle 65-vuotiaiden eläke luokiteltiin työkyvyttömyyseläkkeeksi ja yli 65-vuotiaiden vanhuuseläkkeeksi.

Rekisterien yhdistämisen tuloksena muodostui koko Suomen väestön kattava tutkimusaineisto. Tutkimuksen perusjoukon rajauksesta johtuen etuussummat ja saajamäärät voivat hieman poiketa muun muassa Kelan etuustilastoista. Lisäksi virallisesta tilastoinnista poiketen olemme laskeneet etuussummiin ja saajiin vain niiden henkilöiden etuudet, jotka olivat etuuden saajia vuoden aikana. Luvuista siis on jätetty pois henkilöt, joilla etuussumma jää negatiiviseksi perinnän tai palautusten takia.

## 2.2 Maahanmuuttajien määrittely ja ryhmittely

Tutkimuksessa maahanmuuttajiksi määritellään ensimmäisen polven maahanmuuttajat, joilla ei ole suomalaista syntyperää. Ensimmäisen polven maahanmuuttajiksi määritellään ulkomailla syntyneet henkilöt.<sup>2</sup> Ulkomailla syntyneiden suomalainen syntyperä päätellään äidinkielestä. Pääsääntönä olettamme äidinkieleltään suomenkieliset kantaväestöön kuuluviksi. Poikkeuksena ovat Venäjältä ja Viirosta muuttaneet äidinkieleltään suomenkieliset. Heistä suurin osa on ns. inkeriläisiä paluumuuttajia (ks. Kyntäjä 1999). Venäjällä tai Virossa syntyneet määritellään siis maahanmuuttajiksi riippumatta äidinkielestä. Tieto äidinkielestä vastaa väestörekisterin tilannetta aineiston muodostamishetkellä.

Lisäksi olettamme, että Ruotsissa syntyneillä ruotsinkielisillä maahanmuuttajilla on suomalainen syntyperä, ja heidät luokitellaan kantaväestöön. Oletus perustuu Ruotsista tulevaan suureen paluumuuttovirtaan (esim. Björklund 2010). Näillä ehdoilla eri lähtömaiden maahanmuuttajamäärät vastaavat melko tarkasti Tilastokeskuksen lukuja (SVT 2013). Eroja syntyy siitä, että äidinkieleen perustuvan päättelyn sijasta Tilastokeskus määrittelee henkilölle ulkomaisen syntyperän, jos hänen vanhempansa ovat syntyneet ulkomailla.

Ryhmittelemme maahanmuuttajat neljään ryhmään syntymävaltion perusteella. Nämä ryhmät ovat OECD-maat, entisen Neuvostoliiton maat, pakolaismaat ja muut maat. Ryhmiin kuuluvat lähtömaat on eritelty liitteessä 1. Ryhmittelyllä pyrimme kokoamaan samankaltaiset väestöt karkeasti saman suuruusluokan ryhmiin. Ryhmien henkilöitä yhdistää maantieteellisen alueen lisäksi esimerkiksi muuton syyt tai lähtömaan elintaso. Aineistossa 117 henkilölle syntymävaltio ja kansalaisuus-tiedot oli merkitty tuntemattomaksi, ja nämä henkilöt jätettiin tutkimuksen ulkopuolelle.

---

<sup>2</sup> Väestörekisterin tiedoissa ulkomaisesta syntymävaltiosta on jonkin verran puuttuvia tietoja. Tämän takia henkilön on tulkittu syntyneen ulkomailla myös, jos hänen äidinkielen ja kansalaisuutensa ovat olleet muu kuin suomi tai ruotsi. Jos taas henkilöllä on suomalainen kotikunta tai hän on ollut Kelan vakuuttama syntymästään saakka, on hän kantaväestöä. Tällä päättelyllä maahanmuuttajien määrä kasvoi noin 5 500 hengellä, ja heidät ryhmiteltiin kansalaisuuden mukaan.

Valitsimme pakolaismaa-ryhmään ne maat, joissa vähintään 15 prosenttia maahanmuuttajista oli muuttanut pakolaisena tai muuten humanitaarisin perustein. Käytimme pakolaismaiden määrittelyssä Kelan vakuuttamispäätökseen kirjattua muuton syytä, joka on merkitty vain marraskuun 2000 jälkeen vakuutetuille. Raja asetettiin 15 prosenttiin, jolloin kaikki yleisesti katsotut pakolaismaat sisältyisivät ryhmään. Määritelmän mukaan ryhmään sisältyy etenkin monia Afrikan ja Lähi-idän maita. Maahanmuuttajamäärältään suurimpia pakolaisalueita ovat Somalia, Irak ja Iran, entisen Jugoslavian alue sekä Afganistan. Pakolaismaiksi luokitellut Vietnam ja Etiopia ovat taas muuttajamääriltään kohtalaisen suuria maita, joissa aineiston muuton syyn mukaan pakolaisten osuus jää alle 20 prosenttiin.

Ryhmittelyn muodostaminen ei kaikissa tapauksissa ole yksiselitteistä. Esimerkiksi Viro kuuluu sekä OECD-maihin että entisen Neuvostoliiton maihin. Päädyimme luokittelemaan Viron OECD-ryhmään, koska etuuksien käyttö ryhmässä oli lähempänä OECD:n kuin entisen Neuvostoliiton ryhmää. Suurelle joukolla Viron alueella syntyneistä on kuitenkin merkitty syntymämaaksi entinen Neuvostoliitto, jolloin ei voida suoraan päätellä, onko henkilö syntynyt Viron vai muun Neuvostoliiton alueella. Koska kyse on verrattain suuresta joukosta, käytimme äidinkieltä ja muita taustatietoja virolaisten tunnistamiseen.<sup>3</sup> Samaa päättelyä käytimme myös viiteen muuhun entisen Neuvostoliiton maahan, jotka kuuluvat pakolaismaihin.

### 3 Suomen maahanmuuttajaväestö 2011

Tutkimuksen määritelmän mukaisia maahanmuuttajia oli Suomessa vuonna 2011 noin 190 000 henkilöä. Näin ollen maahanmuuttajat muodostivat melko pienen osan koko väestöstä, noin 3,6 prosenttia. Taulukosta 1 näkyy, että muodostamamme maahanmuuttajaryhmät ovat selvästi erikokoisia. Suurin ryhmä, OECD-maista muuttaneet, käsittää noin kolmanneksen kaikista maahanmuuttajista. Pienin ryhmä, muut maat, käsittää 19 prosenttia kaikista maahanmuuttajista ja 0,7 prosenttia koko väestöstä.

Kansainvälisesti pienestä osuudesta huolimatta maahanmuuttajien määrä on yli kaksinkertaistunut kymmenessä vuodessa. Maahanmuuttajaväestö on kasvanut jopa hieman enemmän kuin kantaväestö, noin 104 000 henkilöllä. Suhteellisesti eniten on kasvanut muista maista muuttaneiden määrä, vähiten entisen Neuvostoliiton alueelta muuttaneiden määrä. Käytännössä kaikki vakinaiset maa-

---

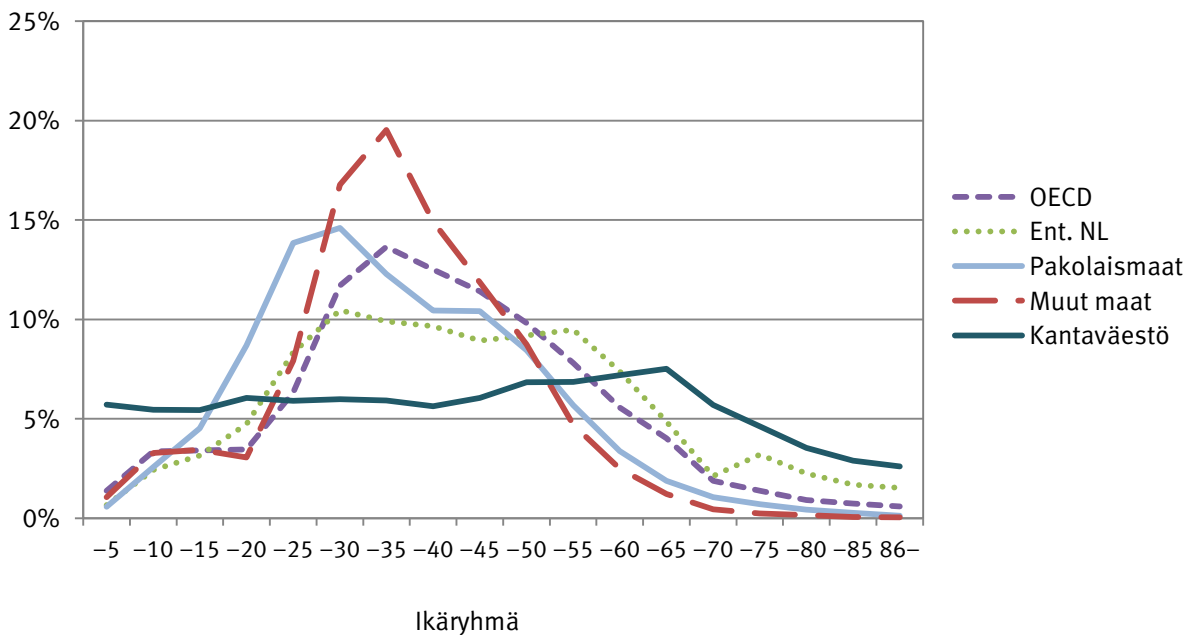
<sup>3</sup> Virolaisiksi määriteltiin, jos Kelan vakuuttamispäätöksen maahanmuuton lähtömaa tai kansalaisuus on Viro tai jos henkilö on vironkielinen. Vastaavalla päättelyllä pystyimme ryhmittelemään kaikki paitsi 1 683 entisen Neuvostoliiton alueella syntyneitä. Heidät ryhmittelimme Venäjältä muuttaneiksi.

hanmuuttajat hakevat vakuuttamista Kelan sosiaaliturvan piiriin jossain vaiheessa oleskeluaan. Valtaosa maahanmuuttajista, jotka eivät ole hakeneet vakuuttamista, on muuttanut vasta edellisen viiden vuoden aikana. Eniten vakuuttamattomia on OECD- ja muista maista muuttaneissa.

Sekä kantaväestössä että maahanmuuttajissa sukupuolten osuus jakautuu tasan. Maahanmuuttajaryhmissä on kuitenkin vaihtelua. Entisen Neuvostoliiton alueelta muuttaneista valtaosa on naisia kun taas OECD- ja pakolaismaista muuttaneissa naiset ovat aliedustettuina. Iältään maahanmuuttajaväestö keskittyy selvästi työikäisiin. Tätä on havainnollistettu kuviossa 4, jossa on esitetty maahanmuuttajien ja kantaväestön ikäjakaumat 5-vuotisikäryhmissä. Eläkeikäisiä ja nuoria on maahanmuuttajissa selvästi vähemmän kuin kantaväestössä. Maahanmuuttajaryhmistä nuorin ikäkauma on pakolaismaista muuttaneilla ja vanhin entisen Neuvostoliiton alueelta muuttaneilla.

Taulukosta 1 ilmenee, että kolmannes maahanmuuttajista on oleskellut Suomessa alle viisi vuotta. Yli 20 vuotta oleskelleita on vain pieni osa, kahdeksan prosenttia, mikä kertoo maahanmuuttoilmiön tuoreudesta Suomessa (ks. Martikainen ym. 2013a). Keskimäärin pisimpään maassa ovat oleskelleet entisen Neuvostoliiton alueelta sekä OECD-maista muuttaneet, joista vajaa 30 prosenttia on muuttanut vähintään 15 vuotta sitten. Iältään maahanmuuttajat ovat muuttaessaan keskimäärin hieman alle 28-vuotiaita. Pakolaismaista tulleet ovat muuttaneet nuorimpana.

**Kuvio 4.** Maahanmuuttajaryhmien ja kantaväestön ikärakenteet 5-vuotisryhmittäin vuonna 2011.





**Taulukko 1.** Maahanmuuttajaryhmien ja kantaväestön taustatiedot vuonna 2011.

		Kanta- väestö	Maahanm. yht.	OECD	Ent. NL	Pakolais- maat	Muut
Väestö		5 204 592	196 071	65 729	51 775	41 900	36 667
Väestöosuus, %		96,4	3,6	1,2	1,0	0,8	0,7
Väestön kasvu 2001–2011		96 028	104 113	35 054	21 465	22 814	24 780
Väestön vuosikasvu, %		0,2	7,9	7,9	5,5	8,2	11,9
Kelan vakuuttamia, %		100	94	93	97	98	90
Naisten osuus, %		51	50	44	62	45	48
Ikäjakauma, %	0–18 v	21	11	11	10	14	10
	19–39 v	25	48	45	39	53	60
	40–59 v	27	32	35	35	28	28
	60– v	27	9	10	16	4	2
Maassaolo- aika, %	1–4 v		33	36	23	32	43
	5–9 v		22	23	21	21	25
	10–14 v		21	17	28	25	16
	15–19 v		15	14	19	18	10
	20– v		8	10	10	5	6
Keskim. maahantuloikä, v			27,6	28,8	30,1	24,1	26,1
Muuton syyt, %	Puuttuva <sup>a</sup>		34	34	39	31	28
	Perheenjäsen		33	30	36	24	43
	Työ		20	32	13	6	25
	Pakolainen		9	0	1	38	2
	Sukujuuret		5	4	12	2	1

<sup>a</sup>Muuton syy on puuttuva niille, jotka eivät ole hakeneet Kelan vakuuttamista tai jotka on vakuutettu ennen marraskuuta 2000.

Kela on kerännyt vakuuttamishakemuksen yhteydessä muuton syy -tietoa marraskuusta 2000 lähtien. Tiedonkeruun alkamisen takia noin kolmanneksella maahanmuuttajista muuton syy on tuntematon. Yleisin kirjattu syy on muutto perheenjäsenen vuoksi. Muutto perheenjäsenen vuoksi kirjataan henkilöille, jotka muuttavat perheen ns. päämuuttajan mukana Suomeen, mutta vain pääjäsenelle kirjataan varsinainen syy, esimerkiksi työ. Myös kun muuttajalla on perhesuhde, esimerkiksi avioliitto suomalaisen henkilöön, kirjataan muuton syyksi perheenjäsen.

Perheenjäsenenä muuttamisen jälkeen yleisin muuton syy on työn vuoksi muuttaminen. Työn perässä muuttaneita on varsinkin OECD-ryhmässä. Pakolaisena muuttaneiksi katsotaan YK:n pakolaisjärjestön osoittamat kiintiöpakolaiset, myönteisen turvapaikkapäätöksen ja muut humanitaarisiin perusteisiin oleskeluluvan saaneet sekä pakolaisen perheenjäsenyyden kautta maahan muuttaneet. Heidän osuus on luonnollisesti suurin pakolaismaista muuttaneilla. Entisen Neuvostoliiton alueelta muuttaneissa on muihin ryhmiin verrattuna eniten sukujuurten takia muuttaneita, mikä johtuu pääosin inkeriläisten muuttovirrasta.

Liitteessä 2 on esitetty maahanmuuttajien osuus väestöstä maakunnittain. Osuus vaihtelee Etelä-Pohjanmaan yhdestä prosentista Uudenmaan seitsemään prosenttiin. Suurimmassa osaa maata maahanmuuttajien osuus on noin kaksi prosenttia väestöstä.

## 4 Työttömyysturva

Suomen työttömyysturva perustuu kolmeen työttömyysetuuteen: työmarkkinatukeen, peruspäivärahaan ja ansiopäivärahaan. Työmarkkinatukeen ei vaadita aiempaa työhistoriaa. Se sisälsi vuoteen 2012 asti tarveharkintaa puolison tulojen osalta. Peruspäiväraha on samansuuruinen kuin työmarkkinatuki (553 euroa/kk vuonna 2011), mutta sen edellytyksenä on työssäoloehdon täyttäminen.<sup>4</sup> Toisin kuin työmarkkinatuki, peruspäiväraha ei sisällä tarveharkintaa. Ansiosidonnainen päiväraha edellyttää työssäoloehdon lisäksi työttömyyskassan jäsenyyttä. Ansiopäivärahan määräytyy aikaisempien työtulojen mukaan. Aktiivitoimenpiteisiin kuten kotoutumiskoulutukseen osallistumisen ajalta maksetaan päivärahaa, joka voi olla tietyin ehdoin korotettua. Lisäksi työttömyysturvaan kuuluu lapsikorotus. Kaikki nämä erät sisältyvät seuraavaan tarkasteluun.

Vuoden 1999 kotouttamislain mukaan kotoutumissuunnitelma piirissä oleville maahanmuuttajille maksettu työmarkkinatuki ja toimeentulotuki maksetaan kotoutumistukena. Työtön maahanmuuttaja ohjataan laatimaan kotoutumissuunnitelma yhdessä työ- ja elinkeinotoimiston virkailijan kanssa. Suunnitelma tulee tehdä kolmen vuoden kuluessa maahanmuutosta ja kahden kuukauden kuluessa työttömyyden alkamisesta. Suunnitelman yhteiskesto on enintään kolme vuotta, ja maahanmuuttajan tulee osallistua siihen kirjattuihin toimenpiteisiin.

Taulukossa 2 on Suomessa maksetut työttömyyspäivärahat vuonna 2011. Yhteensä työttömyystukia maksettiin noin 3,1 miljardia euroa, josta noin kymmenesosa maksettiin maahanmuuttajille. Kantaväestön työttömät ovat täyttäneet maahanmuuttajia useammin työssäoloehdon ja saavat siten useammin ansiosidonnaista päivärahaa. Ansiopäivärahan osuus työttömyystuista on kantaväestöllä 69 prosenttia, kun maahanmuuttajilla se on 25 prosenttia. Maahanmuuttajilla tuki on pääasiassa työmarkkinatukea.

Maahanmuuttajaryhmistä suhteellisesti eniten työttömyystukia saavat pakolaismaista muuttaneet. Heillä on myös kotoutumistuen osuus tuista suurin, 37 prosenttia. Eniten ansiopäivärahaa saavat

---

<sup>4</sup> Vuonna 2011 työssäoloehto täytyi, kun henkilö oli ollut noin 8 kuukautta töissä edellisen 28 kuukauden aikana.

entisen Neuvostoliiton maista muuttaneet. OECD-maista muuttaneilla asukasmäärään suhteutettu etuussumma on lähimpänä kantaväestön tasoa.

Maahanmuuttajilla työttömyystukien käyttö on kaksi kertaa kantaväestöä yleisempää. Ikäryhmittäin tarkasteltuna tukien käyttö on verrattain tasaista. Toisin kuin kantaväestössä, maahanmuuttajissa työttömyys on sitä yleisempää, mitä vanhemmasta ikäryhmästä on kyse. Lisäksi maahanmuuttajaväestössä naiset käyttävät miehiä enemmän työttömyystukia. Ero johtuu lähinnä muista maista sekä entisen Neuvostoliiton maista muuttaneiden naisten korkeista osuuksista.

**Taulukko 2.** Maahanmuuttajaryhmien ja kantaväestön työttömyyspäivärahat vuonna 2011.

		Kanta- väestö	Maahanm. yht.	OECD	Ent. NL	Pakolais- maat	Muut
Milj. €	Työmarkkinatuki <sup>a</sup>	720,6	219,3	31,4	60,0	92,8	35,0
	Kotoutumistuki	1,3	90,2	11,9	20,5	40,6	17,1
	Peruspäiväraha	163,5	21,1	6,7	5,9	5,1	3,5
	Ansiopäiväraha <sup>b</sup>	1939,4	78,7	25,9	29,1	12,8	10,9
€/asukas	Työmarkkinatuki <sup>a</sup>	224	1 305	561	1 412	2 544	1 060
	Peruspäiväraha	51	126	120	139	139	105
	Ansiopäiväraha <sup>b</sup>	604	469	462	689	350	331
Saajat	Työmarkkinatuki <sup>a</sup>	178 687	36 719	5 961	10 286	14 316	6 156
	Peruspäiväraha	51 951	5 609	1 899	1 492	1 283	935
	Ansiopäiväraha <sup>b</sup>	298 070	13 172	4 149	4 765	2 400	1 858
Saajia, % <sup>c</sup>	Etuudet yht.	15	31	20	36	46	26
	Työmarkkinatuki <sup>a</sup>	6	22	11	24	39	19
	Kotoutumistuki	0	8	4	7	16	9
	Peruspäiväraha	2	3	3	4	4	3
	Ansiopäiväraha <sup>b</sup>	9	8	7	11	7	6
Iän suhteen, etuudet yhteensä, %	17–24 v	13	26	16	21	40	17
	25–39 v	17	29	19	33	46	25
	40–54 v	16	33	21	39	50	28
	55–64 v	14	38	22	52	48	29
Sukupuolen mukaan, yht., %	Miehet	16	28	19	30	47	21
	Naiset	15	34	21	39	45	31
Maassaoloajan suhteen, etuudet yhteensä, %	1–3 v		37	22	44	66	30
	4–9 v		30	18	39	49	23
	10– v		28	19	32	35	24
Euro-osuus/ väestöosuus <sup>c</sup>	Etuudet yht.	0,9	2,0	1,2	2,4	3,3	1,6
	Työmarkkinatuki <sup>a</sup>	0,8	4,7	2,0	5,1	9,2	3,8
	Peruspäiväraha	0,9	2,3	2,2	2,5	2,5	1,9
	Ansiopäiväraha <sup>b</sup>	1,0	0,8	0,8	1,2	0,6	0,6

<sup>a</sup>Työmarkkinatuen luvut sisältävät myös kotoutumistukena maksetun etuuden.

<sup>b</sup>Ansiopäivärahan luvut sisältävät vuorottelukorvaukset (yht. 92 milj. €, 7 200 saajaa), mutta eivät sisällä ylläpitokorvauksia (10 milj. €).

<sup>c</sup>Kohdeväestönä 17–64-vuotiaat.

Maahanmuuttajien työmarkkina-asema on vahvasti kytköksissä maassaoloaikaan. Yleisintä työttömyystukien saaminen on 1–3 vuotta maassa olleilla, jolloin suurin osa työttömistä maahanmuuttajista on vielä kotoutumissuunnitelman piirissä ja saa työmarkkinatukea kotoutumistukena. Entisen Neuvostoliiton alueelta ja pakolaismaista muuttaneilla työttömyystukien käyttö on selvästi harvinaisempaa aikaisemmin muuttaneilla. OECD- ja muista maista muuttaneilla lähtötaso on matalampi eikä käyttö ole vähäisempää yli 9 vuotta maassa asuneilla.

OECD- ja muista maista muuttaneissa on eniten työperäistä muuttoa, jolloin tarve työttömyys-etuuksiin syntyy viiveellä, kun työsuhde mahdollisesti loppuu. Lisäksi poikkileikkaustarkastelussa maassaoloajan perusteella muodostetut kohortit voivat olla koostumukseltaan erilaisia. Kuviosta 2 (s. 11) nähdään, että ansiopäivärahan osuus työttömyyspäivärahoista kasvaa, mitä pidempään maassa oleskelleesta kohortista on kyse. Yli kymmenen vuotta maassa oleskelleille maksetuista työttömyyspäivärahan euromäärästä noin puolet oli ansiopäivärahoja. Ansiopäivärahojen osuus on suurin OECD-maista muuttaneilla ja pienin pakolaismaista muuttaneilla.

Taulukon 2 lopussa verrataan väestöryhmille maksetun työttömyystuen osuutta niiden väestöosuuteen nähden. Jos luku on yksi, väestöryhmä saa ryhmän kokoa vastaavan osuuden tuesta. Kaikesta maksetusta työttömyystuesta maahanmuuttajaväestö saa noin kaksinkertaisen määrän kokoonsa nähden. Yliedustus on selvästi suurinta työmarkkinatuissa. Ansiopäivärahoja maahanmuuttajaväestö saa kokoonsa nähden keskimäärin vähemmän.

## 5 Asumisen tuet

Kelan maksamat asumisen tuet muodostavat suurimman osan asumismenojen suorista tuista. Kelan tukimuodot ovat yleinen asumistuki, eläkkeensaajan asumistuki ja opiskelijan asumislisä. Näiden lisäksi asumismenoja tuetaan merkittävästi kuntien maksaman toimeentulotuen kautta (esim. Honkanen 2010).

Yleinen asumistuki on tarveharkintainen etuus, jota maksetaan tulorajat alittaville ruokakunnille. Asumistuen määrään vaikuttavat ruokakunnan tulot ja koko, asunnon pinta-ala sekä asuinkunta. Keskimääräinen yksin asuvan yleinen asumistuki vuoden 2011 lopussa oli 217 euroa kuukaudessa.

Eläkkeensaajan asumistukea maksetaan yli 65-vuotiaille sekä alle 65-vuotiaille työkyvyttömyys-, työttömyys- tai leskeneläkkeen saajille. Yli 65-vuotiata eläkkeensaajan asumistuen saajista on 56 prosenttia. Myös eläkkeensaajan asumistuki on tarveharkintainen. Keskimääräinen yksin asuvan

eläkkeensaajan asumistuki vuoden 2011 lopussa oli 240 euroa kuukaudessa. Koska yleinen asumistuki ja eläkkeensaajan asumistuki ovat pääosin ruokakuntakohtaisia etuuksia, on etuusmenot taulukossa 3 kohdistettu ruokakunnan päähenkilön maahanmuuttajaryhmän mukaan. Jos päähenkilölle on ilmoitettu puoliso, on ruokakunnan saama asumistuki jaettu tasan ruokakunnan päähenkilön ja puolison kesken.

**Taulukko 3.** Maahanmuuttajaryhmien ja kantaväestön asumisen tuet vuonna 2011. Mukana ovat Kelan maksamat yleinen asumistuki, eläkkeensaajan asumistuki ja opiskelijan asumislisä.

		Kanta- väestö	Maahanm. yht.	OECD	Ent. NL	Pakolais- maat	Muut
Milj. €	Yleinen	460,4	97,4	16,1	22,7	47,6	11,0
	Eläkkeensaajan	397,4	23,4	5,3	12,0	5,1	1,0
	Opiskelijan	258,5	7,7	2,1	2,6	1,8	1,2
€/asukas	Yleinen <sup>a</sup>	146	585	291	542	1 323	334
	Eläkkeensaajan <sup>b</sup>	96	133	90	255	138	31
	Opiskelijan <sup>c</sup>	216	95	86	151	86	64
Saajat	Yleinen	228 706	39 792	7 289	10 047	17 382	5 074
	Eläkkeensaajan	197 540	8 634	1 920	4 429	1 848	437
	Opiskelijan	201 817	6 253	1 622	2 052	1 562	1 017
Saajia, %	Etuudet yht. <sup>b</sup>	14	30	18	34	55	19
	Yleinen <sup>a</sup>	7	24	13	24	48	15
Iän suhteen, etuudet yhteensä, %	18–34 v	30	31	21	34	51	18
	35–49 v	9	26	14	25	56	19
	50–64 v	8	28	13	32	60	20
	65– v	10	53	35	62	76	32
Maassaolo-ajan suhteen, yleinen <sup>a</sup> , %	1–3 v		25	13	28	61	12
	4–9 v		24	13	25	54	15
	10– v		23	13	22	39	20
Eläkkeensaajien eläkelaji, %	Työkyvyttömyys	33	55	44	61	59	52
	Vanhuus	9	37	23	40	75	31
Asumisolot, yleinen	Ruokakunnan koko	2,0	2,9	2,6	2,3	3,4	2,8
	Pinta-ala, m <sup>2</sup> /jäsen	28,4	22,1	24,0	26,8	19,6	22,3
Euro-osuus/ väestöosuus	Etuudet yht. <sup>b</sup>	0,9	2,5	1,4	2,8	5,2	1,4
	Yleinen <sup>a</sup>	0,9	3,5	1,7	3,2	7,9	2,0
	Eläkkeensaajan <sup>b</sup>	1,0	1,4	0,9	2,6	1,4	0,3
	Opiskelijan <sup>c</sup>	1,0	0,5	0,4	0,7	0,4	0,3

<sup>a</sup> Kohdeväestönä 18–64-vuotiaat (ylat: 0,2 prosenttia saajista jää ulkopuolelle).

<sup>b</sup> Kohdeväestönä 18 vuotta täyttäneet (elat: 0,0 prosenttia saajista jää ulkopuolelle).

<sup>c</sup> Kohdeväestönä 16–34-vuotiaat (olas: 1,2 prosenttia saajista jää ulkopuolelle).

Opiskelijan asumislisä myönnetään muun opintotuen yhteydessä (ks. luku 6). Asumislisää voi saada, jos opiskelija asuu vuokra- tai asumisoikeusasunnossa. Jos opiskelijalla on lapsi, kuuluu hän yleisen asumistuen piiriin. Keskimääräinen opiskelijan asumislisä vuoden 2011 lopussa oli 195 euroa kuukaudessa.

Vuonna 2011 Kelan maksamat asumisen tuet olivat 1,25 miljardia euroa. Asumisetuksista yleinen asumistuki on saajamäärältään suurin ja varsinkin maahanmuuttajille merkittävin. Asumistukia maksetaan tarveharkintaisuuden takia erityisesti pienituloisille. Maahanmuuttajille maksetuista asumisetuksista 76 prosenttia on yleistä asumistukea, kun kantaväestöllä osuus on 41 prosenttia. Osaltaan tätä selittää maahanmuuttajaväestön pienituloisuuden lisäksi nuorempi ikäjakauma. Maahanmuuttajaryhmistä asumistukia saavat eniten pakolaismaista muuttaneet, joilla yleisen asumistuen osuus on 87 prosenttia. Pakolaismaiden suureen summaan vaikuttaa myös heidän suurempi lasten määrä. Tämä ei tule huomioiduksi, kun luvut suhteutetaan yli 18-vuotiaaseen väestöön. Opiskelijan asumislisää saadaan kantaväestössä selvästi maahanmuuttajia enemmän, koska opintotukea käytetään kantaväestössä yleisemmin.

Kaiken kaikkiaan asumisetuksien saajia on maahanmuuttajaväestössä kaksinkertaisesti kantaväestöön verrattuna. Etuuden saajia on kantaväestöä enemmän opiskeluiän ylittäneissä eli yli 34-vuotiaissa ja varsinkin eläkeikäisissä. Suhteellisia osuuksia tarkasteltaessa on hyvä muistaa, että maahanmuuttajaväestössä yli 65-vuotiaita on vähän, vain 5,4 prosenttia. Yleisen asumistuen käyttö vähenee maassaolon myötä selvästi pakolaismaista muuttaneilla sekä jonkin verran myös entisen Neuvostoliiton maista muuttaneilla. Tosin kuviosta 2 nähdään, että näillä ryhmillä etuuden määrä työikäistä kohden kuitenkin kasvaa maassaoloajan mukaan. Tämä johtuu pidempään maassa olleiden kotitalouksien suuremmasta koosta. Muut maat -ryhmässä käyttö on jopa yleisempää pitkään maassa olleilla.

Työkyvyttömyyseläkeläinen saa eläkkeensaajan asumistukea suhteellisesti useammin kuin vanhuuseläkeläinen. Noin kolmasosa kantaväestön ja yli puolet maahanmuuttajaväestön työkyvyttömyyseläkeläisistä saa eläkkeensaajan asumistukea. Tosin on hyvä muistaa, että maahanmuuttajissa työkyvyttömiä on vain noin kolmannes verrattuna kantaväestön osuuteen. Vanhuuseläkeläisistä kantaväestössä noin joka kymmenes ja maahanmuuttajista useampi kuin joka kolmas saa eläkkeensaajan asumistukea.

Yleistä asumistukea saavat ruokakunnat ovat maahanmuuttajaväestössä keskimäärin yhden henkilön verran kantaväestön ruokakuntia suurempia. Tämän takia heidän asuntonsa ovat keskimääräis-

tä suurempia, mutta keskimääräinen pinta-ala asukasta kohden on maahanmuuttajilla kuitenkin selvästi pienempi kuin kantaväestöllä.

Taulukon lopussa verrataan eri väestöryhmille maksetun asumistuen osuutta niiden väestöosuuteen nähden. Kokonaisuutena asumistuudet kohdentuvat maahanmuuttajaväestölle 2,5-kertaisesti heidän määräänsä nähden. Yleisessä asumistuessa ylikohdentuminen on suurinta, eläkkeensaajan asumistuessa melko pientä ja opiskelijan asumislisässä maahanmuuttajaväestö on aliedustettuna.

## 6 Opintotuki

Opintotukea ja opintolainaa voi saada henkilö, joka opiskelee päätoimisesti korkeakoulussa tai toisen asteen oppilaitoksessa. Maahanmuuttajien osuutta voi hieman pienentää heidän rajoitettu oikeus tukeen: Euroopan ulkopuolelta muuttaneet kansalaiset, joilla on vain tilapäinen oleskelulupa, eivät voi saada opintotukea.<sup>5</sup> Kela maksaa opintotukea myös maahanmuuttajille järjestettyyn ammatilliseen peruskoulutukseen valmistavaan koulutukseen, joka rinnastetaan tässä tarkastelussa toisen asteen koulutukseen.

Opintotuki koostuu opintorahasta, asumislisästä ja opintolainan takauksesta. Opintorahan määrä on pienempi toisen asteen oppilaitoksissa opiskeleville. Opiskelijan tulot sekä suoritettujen opintojen määrä vaikuttavat siihen, kuinka monelta kuukaudelta opiskelija voi nostaa opintotukea. Jos opiskelija asuu vanhempiensa luona, vanhempien tulot voivat vaikuttaa opintotukeen vähentävästi tai nostavasti.

Opintotuen yleisyys kertoo opiskelun yleisyydestä vain korkeakoulutuksen kohdalla, koska tällä opintoasteella suuri osa tutkintoa suorittavista saa opintotukea vuoden aikana. Toisen asteen opiskelusta maksettava tuki kertoo opiskelun yleisyyden sijasta enemmänkin opiskelijoiden vanhempien alhaisista tuloista. Tämän takia taulukosta 4 on vaikea tehdä johtopäätöksiä opiskelun yleisyydestä eri maahanmuuttajaryhmissä. On myös hyvä huomata, että yleensä opintotukea tilastoidaan lukuvuoden mukaan. Tämä tarkastelu on kohdennettu kalenterivuodelle, mikä nostaa saajien määrää hieman.

---

<sup>5</sup> Tämän tutkimuksen kohteena on vakinaisesti Suomessa asuvat henkilöt. Osalla heistä voi olla kuitenkin tilapäinen oleskelulupa, sillä maahanmuuttajat voivat saada vakinaisen kotikunnan myös tilapäisellä vähintään vuoden kestäväällä oleskeluluvalla. Tilastotietoa siitä, kuinka monella vakinaisesti muuttaneella on tilapäinen oleskelulupa, ei ole saatavilla.

**Taulukko 4.** Maahanmuuttajaryhmien ja kantaväestön opintotuki vuonna 2011 sekä opintolainan määrä vuoden 2011 lopussa.

		<b>Kanta- väestö</b>	<b>Maahanm. yht.</b>	<b>OECD</b>	<b>Ent. NL</b>	<b>Pakolais- maat</b>	<b>Muut</b>
Milj. €	Toinen aste	198,0	11,1	2,2	3,4	4,0	1,5
	Korkea-aste	535,2	14,8	4,4	5,0	2,3	3,0
	Opintolainasaldo	1183,6	37,1	9,7	13,0	8,5	5,9
€/asukas <sup>a</sup>	Toinen aste	163,9	132,1	87,3	184,9	189,2	71,9
	Korkea-aste	443,4	176,4	178,6	280,9	106,6	152,7
Saajat	Toinen aste	142 901	7 161	1 474	2 057	2 668	962
	Korkea-aste	170 072	5 046	1 436	1 682	844	1 084
	Opintovelalliset	273 867	9 071	2 215	3 116	2 317	1 423
Saajia, % <sup>a</sup>	Yhteensä	25	14	11	20	16	10
	Toinen aste	12	9	6	11	13	5
	Korkea-aste	14	6	6	9	4	5
Iän suhteen, yhteensä, %	16–19 v	36	39	38	46	37	33
	20–24 v	47	26	24	36	24	19
	25–29 v	17	9	8	13	9	8
	30–34 v	3	4	3	4	4	6
Sukupuolen mukaan, yht., %	Miehet	25	14	11	20	16	10
	Naiset	29	16	14	21	17	11
Maassaoloajan mukaan, yhteensä, %	1–3 v		5	6	6	5	5
	4–9 v		15	10	22	22	11
	10– v		23	21	26	21	23
Saajien keski-ikä, v	Toinen aste	20,2	22,9	23,2	22,7	22,0	25,5
	Korkea-aste	24,1	26,8	27,1	25,6	26,3	28,9
Euro-osuus/ väestöosuus <sup>a</sup>	Toinen aste	1,0	0,8	0,5	1,1	1,2	0,4
	Korkea-aste	1,0	0,4	0,4	0,7	0,2	0,4

Huom. Opintotuen luvut sisältävät asumislisän.

<sup>a</sup>Kohderyhmänä 16–34-vuotiaat.

Vuonna 2011 opintotukea maksettiin 760 miljoonaa euroa, josta 26 miljoonaa euroa eli noin kolme prosenttia maksettiin maahanmuuttajaväestölle. Vaikka toiseen asteen opiskeluista maksettava opintotuki on korkea-asteen tukea selvästi pienempi, 43 prosenttia maahanmuuttajien opintotuesta maksettiin toiseen asteen opiskelujen perusteella. Kantaväestöllä osuus oli reilu neljännes. Vuoden 2011 lopussa jäljellä ollut opintolainan kokonaismäärä oli 1,2 miljardia euroa, josta maahanmuuttajien osuus oli opintotuen tapaan kolme prosenttia.

Kantaväestössä opintotuen saaminen on lähes kaksi kertaa yleisempää kuin maahanmuuttajaväestössä. Maahanmuuttajaväestön opintotuen saajista 61 prosenttia saa tukea toisen asteen opintoihin, kun kantaväestöllä osuus oli 47 prosenttia. Maahanmuuttajaryhmistä opintotuen saaminen oli yleisintä varsinkin entisen Neuvostoliiton maista ja pakolaismaista muuttaneilla. Entisen Neuvostoliiton



alueelta muuttaneet saavat tukea yhtä lailla toisen asteen kuin korkea-asteen opintoihin. Pakolaismaista muuttaneet saavat tukea lähinnä toisen asteen opiskeluihin.

Alle 20-vuotiaat maahanmuuttajat saavat opintotukea useammin kuin samanikäinen kantaväestö. Alle 20-vuotiaista tukea saavat erityisesti entisen Neuvostoliiton alueelta muuttaneet, joista lähes puolet sai opintotukea. Valtaosa alle 20-vuotiaille maksetusta opintotuesta maksetaan opiskelusta toisen asteen oppilaitoksista, joten tulos kertoo maahanmuuttajien vanhempien pienituloisuudesta. Myöhemmissä ikäryhmissä maahanmuuttajat saavat opintotukea selvästi kantaväestöä vähemmän, mikä viittaa siihen, että korkeakouluopiskelu on maahanmuuttajaväestössä kantaväestöä harvinaisempaa. Lisäksi opintotukea saavat maahanmuuttajat ovat keskimäärin kaksi vuotta vanhempia kuin kantaväestön opiskelijat. Ryhmässä muut maat keskimääräinen ikäero kantaväestöön on selvästi suurin, noin viisi vuotta. Naiset ovat yliedustettuina opintotuen saajissa niin kantaväestössä kuin kaikissa maahanmuuttajaryhmissäkin.

Opintotukea saavat erityisesti pitempään maassa oleskelleet. Alle 4 vuotta maassa oleskelleista keskimäärin vain kuusi prosenttia saa opintotukea. On hyvä huomata, että saajien määrä on suhteutettu 16–34-vuotiaiden määrään ja että pitkään maassa olleet ovat muuttaneet nuorempina. Näin ollen pitempään maassa olleet nuoret ovat esimerkiksi ehtineet opiskella suomen kielen hiljattain muuttaneita paremmin.

## 7 Perhe-etuudet

Seuraavassa tarkastellaan kolmea keskeisintä lapsiperheille maksettavaa sosiaalietuutta: lapsilisää, vanhempainpäivärahoja sekä lastenhoidon tukia. Tarkastelun ulkopuolelle jätetään joitain suuruudeltaan pienempiä lapsiperhe-etuuksia kuten yksinhuoltajan elatusapua täydentävä elatustuki ja äitiysavustus.

Lapsilisää maksetaan jokaisesta alle 17-vuotiaasta Suomessa vakinaisesti asuvasta lapsesta.<sup>6</sup> Vuonna 2011 lapsilisä ensimmäisestä lapsesta oli 100 euroa. Seuraavista lapsista se oli 111–183 euroa kasvaen perheen lapsiluvun mukaan. Yksinhuoltajat saavat korotettua lapsilisää. Vaikka lapsilisä on kotitalouskohtainen etuus, ryhmittelemme lapsilisän sen saajan, joka on yleensä äiti, maahanmuuttajaryhmän perusteella.

---

<sup>6</sup> Poikkeuksen muodostaa EU-lainsäädäntö, jonka perusteella sosiaalietuuksia maksetaan EU:n ja ETA:n jäsenvaltioiden asukkailla työskentelevän perusteella. Suomessa työskenteleville lapsilisää voidaan siis maksaa myös lapsista, jotka eivät asu Suomessa.

Vanhempainpäivärahoja ovat äitiysraha, isyysraha, vanhempien kesken jaettava vanhempainraha sekä isäkuukausi. Päivärahojen maksaminen alkaa ennen lapsen laskettua syntymäaikaan, ja se jatkuu yleensä lapsen ensimmäiseen ikävuoteen saakka. Päivärahat ovat ansiosidonnaisia ja ne perustuvat päivärahan saajan aikaisempaan tuloon. Vanhempainpäivärahoilla on vähimmäistaso, joka oli vuonna 2011 553 euroa kuukaudessa. Keskimääräinen maksettu päiväraha oli 1 474 euroa kuukaudessa.

Lastenhoidon tukiin luetaan kotihoidon tuki, yksityisen hoidon tuki ja osittaisen hoidon tuki. Vuonna 2011 maksetuista tuista valtaosa, 86 prosenttia, oli kotihoidon tukea. Kotihoidon tukea voidaan maksaa, jos kotitaloudessa on alle kolmevuotias lapsi, jota ei hoideta kunnallisessa päivähoidossa. Kotihoidon tukea haetaan yleensä vanhempainpäivärahan päättymisen jälkeen. Tukeen saa myös korotusta kotona olevista alle kouluikäisistä sisaruksista.

Kotihoidon ja yksityisen hoidon tuen maksut jakautuvat kolmeen osaan: hoitorahaan, hoitolisään ja kuntalisään. Hoitoraha on kiinteämääräinen osa, hoitolisä on tuloriippuvainen osa, ja kuntalisä on kuntien maksama, tasoltaan alueellisesti vaihteleva osa. Keskimääräinen maksettu kotihoidon tuki vuonna 2011 oli 451 euroa kuukaudessa, mutta kokonaisuutena lastenhoidon tuet olivat keskimäärin pienemmät, 412 euroa kuukaudessa.

Taulukosta 5 näkyy, että lapsiperhe-etuuksia maksettiin vuonna 2011 yhteensä 2,9 miljardia euroa, josta noin kuusi prosenttia eli 180 miljoonaa euroa maksettiin maahanmuuttajaväestölle. Väestöryhmän kokoon suhteutettuna maahanmuuttajaväestölle maksetaan kantaväestöä enemmän lapsilisiä sekä lastenhoidon tukia, mutta vähemmän vanhempainpäivärahoja.

Yksinhuoltajatalouksien osuus lapsiperheistä on suurempi maahanmuuttajaperheissä. Kantaväestön lapsiperheistä lähes viidennes on yksinhuoltajatalouksia, maahanmuuttajien lapsiperheistä lähes neljännes. Korkein osuus on pakolaismaista ja entisen Neuvostoliiton alueelta muuttaneilla, joista yksinhuoltajia on vähintään neljännes. Kantaväestön yksinhuoltajista reilu kymmenesosa on miehiä, kun maahanmuuttajaväestössä heitä on puolet vähemmän.

Vaikka keskimääräinen alle 17-vuotiaiden lapsien lukumäärä kotitaloudessa on sama niin kanta- kuin maahanmuuttajaväestössä, maahanmuuttajaryhmien välillä on vaihtelua. Pakolaismaista muuttaneiden keskimääräinen lapsiluku on suurin eli 2,3 alle 17-vuotiasta lasta kotitaloutta kohden, kun muissa maahanmuuttajaryhmissä määrä jää kantaväestön alapuolelle.

**Taulukko 5.** Maahanmuuttajaryhmien ja kantaväestön perhe-etuudet vuonna 2011.

		<b>Kanta- väestö</b>	<b>Maahanm. yht.</b>	<b>OECD</b>	<b>Ent. NL</b>	<b>Pakolais- maat</b>	<b>Muut</b>
Milj. €	Lapsilisä	1330,0	88,8	23,3	20,6	30,9	14,1
	Vanhempainpäivär.	991,3	50,7	17,0	11,7	11,2	10,8
	Lastenhoidon tuet	401,8	40,3	10,5	8,5	13,1	8,2
€/asukas	Lapsilisä <sup>a</sup>	470	551	436	517	873	432
	Vanhempainpäivär. <sup>b</sup>	548	417	437	441	386	398
	Lastenhoidon tuet <sup>c</sup>	205	303	244	288	425	278
Saajia	Lapsilisä	545 504	37 094	10 714	10 270	9 253	6 857
	Vanhempainpäivär.	153 853	10 596	3 312	2 122	2 875	2 287
	Lastenhoidon tuet	135 592	10 570	2 935	2 279	3 084	2 272
Saajia, % <sup>a</sup>	Lapsilisä	19	23	20	26	26	21
	Miehet	1	4	6	3	4	3
	Naiset	38	42	38	39	54	41
Saajien keski-ikä, naiset, v		39,1	36,4	36,5	37,5	35,3	36,1
Yksinhuoltajia lapsilisän saajista, %		19	23	21	25	26	16
Miehiä yksinhuoltajista, %		11	6	7	2	7	10
Alle 17-v. lapsia keskimäärin		1,8	1,8	1,7	1,5	2,3	1,6
Saajia, % <sup>b</sup>	Vanhempainpäivär.	8	9	8	8	10	8
	Miehet	6	4	5	4	3	4
	Naiset	11	13	13	11	18	13
Saajien keski-ikä, naiset, v		30,7	30,7	30,5	30,8	30,8	29,2
Saajia, % <sup>c</sup>	Lastenhoidon tuet	7	8	7	8	10	8
	Miehet	0,8	1,1	1,4	0,6	0,9	1,3
	Naiset	13	15	14	12	21	15
Saajien keski-ikä, naiset, v		32,9	32,9	31,8	32,1	32,3	30,6
Euro-osuus/ väestöosuus	Lapsilisä <sup>a</sup>	1,0	1,2	0,9	1,1	1,8	0,9
	Vanhempainpäivär. <sup>b</sup>	1,0	0,8	0,8	0,8	0,7	0,7
	Lastenhoidon tuet <sup>c</sup>	1,0	1,4	1,2	1,4	2,0	1,3

<sup>a</sup>Lapsilisä on suhteutettu 18–60-vuotiaisiin. Ulkopuolelle jää 0,3 % saajista.

<sup>b</sup>Vanhempainrahat on suhteutettu 16–44-vuotiaisiin kuten Kelan virallisissa tilastoissa.

<sup>c</sup>Lastenhoidon tuet on suhteutettu 20–48-vuotiaisiin. Ulkopuolelle jää 1,1 % saajista.

Vanhempainpäivärahoja saa suunnilleen yhtä suuri osuus 16–44-vuotiasta niin kanta- kuin maahanmuuttajaväestössä. Eroja on sen sijaan saajaosuuksissa sukupuolittain. Naisten vanhempainpäivärahan saaminen kuvaa vuonna 2011 ja osin vuonna 2010 syntyneiden lasten lukumäärää. Saajien osuudet ovat suurin piirtein samat kanta- ja maahanmuuttajaväestöllä, mutta maahanmuuttajaryhmissä on jälleen eroja. Lähes viidennes ikäryhmän pakolaismaista muuttaneista naisista sai vanhempainpäivärahaa. Muut maahanmuuttajaryhmät ovat lähempänä kantaväestön tasoa, joka on reilu kymmenesosa.

Vanhempainpäivärahoja saaneiden naisten keski-ikä perusteella maahanmuuttajanaiset saavat lapsia suurin piirtein samassa iässä kuin kantaväestön edustajat. Pakolaismaista muuttaneiden keski-ikä on kuitenkin yli vuoden nuorempi, ja lisäksi on hyvä muistaa, että heidän lapsilukunsa on muita suurempi. Kantaväestön miehet käyttävät maahanmuuttajia useammin isyysvapaita, mutta kotitaloustiedon puuttumisen vuoksi tuen käyttöä ei pystytä suhteuttamaan lapsiperheiden lukumäärään. Lisäksi miesten vanhempainrahan käyttöä todennäköisesti vähentää äitien työsuhteiden puuttuminen, joka on yleisempää maahanmuuttajanaisilla.

Maahanmuuttajaväestö käyttää kantaväestöä hieman enemmän lastenhoidon tukia, mikä näkyy selvimmin sukupuolittaisessa vertailussa. Merkittävin ero on pakolaismaista muuttaneilla naisilla, jotka käyttävät kantaväestöä yli puolet useammin lastenhoidon tukia ja joilla tuki on lähes pelkästään kotihoidon tukea. Ero johtuu osittain siitä, että pakolaismaista muuttaneissa on suhteellisesti enemmän lapsiperheitä. Keski-ikänsä lastenhoidon tukea käyttävät maahanmuuttajat ovat keskimäärin vuoden kantaväestöä nuorempia. Ero syntyy lähes yksinomaan pakolaismaista muuttaneista, jotka ovat yli kaksi vuotta kantaväestöä nuorempia.

Kun maahanmuuttajille maksetun tuen osuus suhteutetaan heidän väestöosuuteensa, nähdään että maahanmuuttajat saavat kantaväestöä enemmän lapsilisä ja lastenhoidon tukia, mutta vähemmän vanhempainpäivärahoja. Koska maahanmuuttajat ovat useammin pienituloisia, jää vanhempainpäiväraha ansiosidonnaisena etuutena heillä kantaväestöä pienemmäksi.

## 8 Eläke-etuudet

Suomen eläketurvajärjestelmä perustuu pääosin työeläkkeisiin sekä Kelan maksamiin vähimmäiseläkkeisiin. Eläkkeitä maksetaan työkyvyttömyyden tai vanhuuden perusteella. Lisäksi maksetaan työttömyyseläkkeitä ennen vuotta 1950 syntyneille pitkäaikaistyöttömille, jotka eivät ole vielä siirtyneet vanhuuseläkkeelle. Perheenjäsenen kuoleman johdosta maksetaan perhe-eläkkeitä eli lesken- ja lapseneläkkeitä. Tässä perhe-eläkkeet jätetään pääasiassa tarkastelun ulkopuolelle.

Työeläkkeet perustuvat työelämän aikana ansaittuun eläkekarttumaan. Työkyvyttömyyden tai vanhuuden perusteella maksettava työeläke voidaan maksaa myös osa-aikaisena, jos henkilö on alentuneesti työkykyinen tai haluaa muuten jatkaa työntekoa työuran lopussa. Osa-aikaeläkkeiden saajat, joita on noin kaksi prosenttia työeläkkeiden saajista (SVT 2012), raportoidaan tässä yhtä lailla eläkkeen saajiksi. Jos työeläke jää pieneksi, sitä täydennetään Kelan maksamilla eläkkeillä. Lisäksi

eläke voi perustua kokonaan Kelan eläkkeisiin, jos eläkeläisellä ei ole puuttuvan työhistorian johdosta lainkaan työeläkettä.

Kelan eläke-etuuksia ovat kansaneläke, maaliskuussa 2011 voimaantullut takuueläke sekä samassa yhteydessä lakkautettu maahanmuuttajan erityistuki. Yksinelävän täysi kansaneläke oli vuonna 2011 586 euroa kuukaudessa. Muut eläketulot, lähinnä työeläketulot, pienentävät kansaneläkettä 50 prosenttia tulorajan ylittävältä osalta. Usein kansaneläkkeen oheen maksettava takuueläke takaa vähimmäistason, joka vuonna 2011 oli 688 euroa kuukaudessa. Jos muun eläketulon jälkeen kokonaiseläke jää alle vähimmäistason, maksetaan jäänyt erotus takuueläkkeenä.

Maahanmuuttaja on oikeutettu kansaneläkkeeseen tai takuueläkkeeseen oleskeltuaan maassa vähintään kolme vuoden karenssiajan. Lisäksi kansaneläke suhteutetaan maassa asuttuun aikaan. Esimerkiksi kolme vuotta Suomessa asuneen 65-vuotiaan kansaneläke on suhteutuksen takia noin 7,6 prosenttia täydestä eläkkeestä. Takuueläkettä ei suhteuteta maassa asumiseen, minkä takia se on pääasiallinen eläke-etuus hiljattain muuttaneille. Ennen takuueläkkeen voimaantuloa Kela maksoi maahanmuuttajan erityistukea, joka nosti maahanmuuttajien vähimmäiseläkkeen kansaneläkkeen tasolle. Tämän tuen saaminen edellytti viiden vuoden maassaoloa, ja se oli tulovähenteinen eläkeläisen sekä hänen puolisonsa tulojen suhteen. Lisäksi eläkeläiset voivat saada mm. eläkkeensaajan asumistukea.

Eläketiedot perustuvat pääasiassa Verohallinnon tietoihin vuoden aikana maksetusta eläkkeestä. Takuueläkkeen ja maahanmuuttajan erityistuen tiedot perustuvat Kelan etuusrekistereihin. Luvut eivät sisällä Kelan maksamia verottomia eläkkeenlisiä, kuten lapsikorotuksia, eläkkeensaajan hoitotukia tai rintamalisiä. Työeläkkeen luvut sisältävät myös työeläkkeenä maksetut perhe-eläkkeet, mutta ne perhe-eläkkeen saajat, jotka eivät saa omaa eläkettä on rajattu tarkastelun ulkopuolelle.

Seuraavassa tarkastelemme lyhyesti maahanmuuttajien ja kantaväestön eläkkeiden kokonaismäärää riippumatta eläkkeen perusteesta. Tämän jälkeen seuraavissa alaluvuissa keskitymme työkyvyttömyys- ja vanhuuseläkkeisiin. Työttömyyseläkkeitä emme käsittele erikseen niiden pienen saajamäärän takia. Työttömyyseläkkeitä sai vuoden 2011 lopussa 1,6 prosenttia kaikista eläkeläisistä (SVT 2012). Alalukujen tarkasteluista on jätetty pois myös ulkomailta saadut eläkkeet sekä muut eläkkeet, joita ovat liikenne-, tapaturma-, sotilasvamma- ja potilasvakuutukseen perustuvat eläkkeet.

Vuonna 2011 Suomen väestölle maksettiin eläkkeitä yhteensä 24 miljardia euroa, josta vain 0,6 prosenttia maksettiin maahanmuuttajaväestölle. Taulukosta 6 nähdään, että kantaväestön eläketulo muodostui 84-prosenttisesti työeläkkeestä, mutta maahanmuuttajilla työeläkkeen osuus oli vajaa

puolet. Kotimaisen työeläkkeen pieni osuus maahanmuuttajien eläketuloista on odotettavaa, sillä maahanmuuton takia he eivät ole kerryttäneet eläkekarttumaa Suomessa.

Työeläkkeen lisäksi maahanmuuttajaväestö saa kantaväestöä harvemmin myös Kelan maksamia vähimmäiseläkkeitä. Tämä johtuu maahanmuuttajien nuoremasta ikäjakaumasta, eläkkeen saamiseen liittyvästä karenssiajasta sekä vähäisemmästä työkyvyttömyydestä. Kantaväestöllä kansaneläke on selvästi suurin Kelan eläke-etuus, kun maahanmuuttajilla se on takuueläke. Tämä johtuu kansaneläkkeen suhteutuksesta Suomessa asuttuun aikaan.

Maahanmuuttajaryhmistä ikärakenteeltaan vanhimpia ovat entisen Neuvostoliiton alueelta muuttaneet, jotka ovat lähimpänä kantaväestöä aikuisväestöä kohden maksettujen eläkkeiden suhteen. Vähiten eläkkeitä saadaan muut maat -ryhmässä. Kaikista eläketulon saajista maahanmuuttajia on alle prosentti. Kelan eläke-etuuksissa osuus on suurempi, mutta työeläkkeissä pienempi.

**Taulukko 6.** Maahanmuuttajaryhmien ja kantaväestön eläke-etuudet vuonna 2011.

		Kanta- väestö	Maahanm. yht.	OECD	Ent. NL	Pakolais- maat	Muut
Milj. €	Kelan eläkkeet yht.	2 342,5	51,9	10,7	23,5	15,1	2,6
	Kansaneläke	2 252,8	16,2	4,2	5,5	5,2	1,4
	Takuueläke <sup>a</sup>	89,5	31,9	5,9	16,0	8,8	1,1
	Maahanm. erit. <sup>a</sup>	0,2	3,8	0,7	2,0	1,1	0,1
	Työeläke	20 334,8	65,9	31,8	28,1	2,7	3,2
	Muut eläkkeet	1 216,6	9,5	5,2	2,5	0,9	0,9
	Ulkomainen eläke	227,3	14,4	11,8	2,0	0,2	0,4
€/asukas <sup>b</sup>	Kelan eläkkeet	563	294	181	497	408	78
	Työeläke	4897	374	539	595	73	98
Saajat	Kaikki eläkkeet	1 443 380	13 842	4 523	6 174	2 401	744
	Kelan eläkkeet	641 207	10 278	2 708	4 831	2 209	530
	Työeläke	1 342 318	7 023	2 985	2 964	591	483

<sup>a</sup>Takuueläke ja maahanmuuttajan erityistuki olivat käytössä vain osan vuotta 2011. Takuueläkettä maksettiin 10 kuukautta ja maahanmuuttajan erityistukea kaksi kuukautta.

<sup>b</sup>Suhteutettu 18 vuotta täyttäneeseen väestöön.

## 8.1 Työkyvyttömyys

Työkyvyttömyyseläke myönnetään, jos hakija ei pysty sairauden tai vamman takia ansaitsemaan kohtuullista toimeentuloa. Arvion sairaudesta tekee lääkäri. Jos hakijalle on karttunut työeläkettä, saa hän työkyvyttömyyseläkkeen työeläkkeenä. Jos työeläke jää pieneksi tai se puuttuu, eläkettä täydennetään kansaneläkkeellä ja takuueläkkeellä.

Työkyvyttömyyseläkettä maksetaan usein vanhuuseläkkeen alkamiseen saakka. Poikkeuksena on määräaikainen työkyvyttömyyseläke, jota kutsutaan kuntoutustueksi. Työkyvyttömyyseläkkeen saajista kymmenesosa sai määräaikaista kuntoutustukea vuoden 2011 lopussa. Tässä tarkastelussa työkyvyttömyyseläkeläisiksi on luettu Kelan eläkettä tai työeläkettä työkyvyttömyyseläkkeenä saavat henkilöt sisältäen myös kuntoutustuen saajat tai osatyökyvyttömyyseläkeläiset. Liikenne-, tapaturma-, sotilasvamma- tai potilasvakuutukseen perustuvia eläkkeitä ei ole tarkastelussa mukana.

Työkyvyttömyyseläkkeitä maksettiin yhteensä 3,2 miljardia euroa, josta alle prosentti maksettiin maahanmuuttajille. Kantaväestölle maksetuista eläkkeistä noin neljännes oli Kelan eläkkeitä, kun taas maahanmuuttajille maksetuista niitä oli lähes kaksi kolmasosaa. Taulukosta 7 nähdään, että työikäiseen väestöön suhteutettuna maahanmuuttajat saivat vähemmän työkyvyttömyyseläkkeitä kuin kantaväestö. Erityisesti työeläkkeitä maksetaan vähän maahanmuuttajille. Sen sijaan Kelan työkyvyttömyyseläkkeitä maksetaan pakolaismaista muuttaneille väestöön suhteutettuna yhtä paljon kuin kantaväestölle. Muut maahanmuuttajat saavat Kelan eläkkeitäkin selvästi kantaväestöä vähemmän.

Työikäisestä kantaväestöstä yli kahdeksan prosenttia sai työkyvyttömyyseläkettä, kun maahanmuuttajilla osuus oli vain reilu kaksi prosenttia. Maahanmuuttajaväestön pieneen saajaosuuteen vaikuttaa osin se, että maahanmuuttajat saavat oikeuden eläkkeisiin vasta kolmen maassaolovuoden eli karenssiajan jälkeen. Karenssiaika huomioiden ero on silti suuri: kantaväestöllä työkyvyttömyyseläke on lähes kolme kertaa maahanmuuttajaväestöä yleisempää. Myös maahanmuuttajaryhmien välillä on eroja: pakolaismaista muuttaneet saavat selvästi muita useammin työkyvyttömyyseläkettä. Tähän voi olla selityksenä se, että heillä on pakolaisuuteen liittyvää työkyvyttömyyttä.

Työkyvyttömyyden yleisyys kasvaa selvästi iän myötä. 55–64-vuotiaista työkyvyttömyyseläkkeellä on yli viidennes kantaväestöstä ja joka kymmenes maahanmuuttajista, kun tarkastellaan karenssiajan ylittäneitä. Pakolaismaista muuttaneista jopa yli neljännes saa tässä ikäryhmässä työkyvyttömyyseläkettä. Muissa maahanmuuttajaryhmissä työkyvyttömyyseläkettä saa melko harva kaikissa ikäryhmissä. Kantaväestöstä miehet ovat naisia hieman useammin työkyvyttömyyseläkkeelle, mutta maahanmuuttajaväestössä sukupuolten osuudet ovat samansuuruiset. Maahanmuuttajaryhmissä on tässäkin eroja: OECD- ja entisen Neuvostoliiton maista naiset ovat miehiä hieman useammin työkyvyttömyyseläkkeellä.

Kun eri ryhmien osuudet työkyvyttömyyseläkkeiden kokonaissummista suhteutetaan väestöosuuksiin, maahanmuuttajaväestön erot kantaväestöön ovat selvät. Kelan eläkkeitä maahanmuuttajat saavat puolet kantaväestön tasosta. Ainoastaan pakolaismaista muuttaneet ovat kantaväestön tasolla. Työeläkkeissä maahanmuuttajilla on selvä aliedustus kaikissa ryhmissä.

**Taulukko 7.** Maahanmuuttajaryhmien ja kantaväestön työkyvyttömyyseläkkeet vuonna 2011.

		<b>Kanta- väestö</b>	<b>Maahanm. yht.</b>	<b>OECD</b>	<b>Ent. NL</b>	<b>Pakolais- maat</b>	<b>Muut</b>
Milj. €	Kelan eläkkeet	753,3	17,5	3,2	4,2	8,7	1,6
	Työeläke	2 369,3	10,0	4,8	2,1	1,8	1,3
€/asukas <sup>a</sup>	Kelan eläkkeet	238	105	56	99	241	47
	Työeläke	749	60	87	50	50	39
Saajat	Yhteensä	263 196	3 668	1 035	879	1 380	374
	Kelan eläkkeet	161 004	3 075	726	747	1 293	309
	Työeläke	216 123	1 869	744	468	401	256
Saajia, % <sup>a</sup>	Yhteensä	8,3	2,2	1,9	2,1	3,8	1,1
	Yhteensä <sup>b</sup>	8,3	2,9	2,4	2,5	4,9	1,7
Iän suhteen <sup>b</sup> , %	18–24 v	1,5	1,1	0,9	1,3	1,2	0,9
	25–39 v	2,7	1,0	0,8	1,0	1,9	0,5
	40–54 v	6,8	3,1	2,2	2,4	6,2	2,3
	55–64 v	20,9	10,3	8,7	6,8	25,7	9,1
Sukupuolen mukaan <sup>a,b</sup> , %	Miehet	8,6	2,9	2,3	2,3	5,0	1,9
	Naiset	8,0	2,9	2,6	2,6	4,9	1,3
Euro-osuus/ väestöosuus <sup>a</sup>	Kelan eläkkeet	1,0	0,5	0,2	0,4	1,0	0,2
	Työeläke	1,0	0,1	0,1	0,1	0,1	0,1

<sup>a</sup> Suhteutettu 18–64-vuotiaaseen väestöön.

<sup>b</sup> Osuus karenssin ylittäneistä eli yli kolme vuotta maassa oleskelleista.

## 8.2 Vanhuus

Vanhuuseläkkeelle jääetään yleensä 63–68-vuotiaana. Eläkeikä vaihtelee työntekijän ammatin, toiveiden sekä eläketypin mukaan. Työeläkejärjestelmässä vanhuuseläkkeen alkamisen alaraja on 63 vuotta, jota nuorempana voi jäädä varhennetulle vanhuuseläkkeelle, jolloin eläkkeen määrä on pienempi. Vanhuuseläkkeen tavallinen yläikäraja on 68 vuotta, mutta eläkettä voi lykätä, jolloin saa lykkäyskorotusta.

Kelan eläkkeissä vanhuuseläkkeen yleinen ikäraja on 65 vuotta. Eläkeläinen voi halutessaan saada varhennettua eläkettä jo 62-vuotiaana tai lykättyä eläkettä myöhemmin yli 65-vuotiaana. Työeläkkeeseen sekä Kelan eläkkeeseen oikeutettu eläkeläinen voi aloittaa työeläkkeen saamisen ennen Kelan eläkettä.

Maahanmuuttajaväestö keskittyy työikäisiin, ja vanhuuseläkeläisiä on maahanmuuttajissa erittäin vähän. Varsinkin pakolais- ja muut maat -ryhmissä yli 60-vuotiaiden osuus on erittäin pieni. Tämän takia maahanmuuttajat saavat myös vähän vanhuuseläke-etuuksia. Taulukosta 8 näkyy, että vuonna 2011 maksetusta 19 miljardista eurosta vain puoli prosenttia maksettiin maahanmuuttajille. Kuten



työkyvyttömyyseläkkeissä, maahanmuuttajien eläketurvassa Kelan vähimmäiseläkkeet saavat suuren roolin. Kun kantaväestössä Kelan eläkkeiden osuus on noin kahdeksan prosenttia, on se maahanmuuttajilla yli kolmannes. Maahanmuuttajien työeläkkeet keskittyvät lähes yksinomaan entisen Neuvostoliiton alueelta ja OECD-maista muuttaneille.

Yli 63-vuotiaiden määrään suhteutettuna kantaväestö sai noin kaksinkertaisen määrän vanhuuseläkkeitä maahanmuuttajiin verrattuna. Kelan eläkkeitä maahanmuuttajat saivat kantaväestöä noin kaksi kertaa enemmän. Työeläkkeen määrässä maahanmuuttajat jäivät kuitenkin kauas kantaväestöstä. Maahanmuuttajaryhmistä OECD-maista muuttaneet ovat kantaväestöä lähimpänä.

Maahanmuuttajien eläkeläisväestön pieni määrä näkyy etuuden saajien määrässä. Kun maahanmuuttajista alle 10 000 henkilöä sai vanhuuseläkettä, kantaväestöstä vanhuuseläkeläisiä oli 1,1 miljoonaa. Maahanmuuttajaväestön vanhuuseläkeläisistä lähes 95 prosenttia oli muuttanut OECD:n tai entisen Neuvostoliiton maista.

**Taulukko 8.** Maahanmuuttajaryhmien ja kantaväestön vanhuuseläkkeet vuonna 2011.

		Kanta- väestö	Maahanm. yht.	OECD	Ent. NL	Pakolais- maat	Muut
Milj. €	Kelan eläkkeet	1 577,1	34,1	7,5	19,2	6,4	1,0
	Työeläke	17 766,4	55,4	26,8	25,8	0,9	1,9
€/asukas <sup>a</sup>	Kelan eläkkeet	1 348	2 662	1 649	2 995	4 698	2 069
	Työeläke	14 722	4 263	5 756	4 008	664	3 740
Saajat	Yhteensä	1 139 846	9 618	3 222	5 130	951	315
	Kelan eläkkeet	474 553	7 133	1 954	4 048	915	216
	Työeläke	1 121 389	5 113	2 222	2 469	193	229
Saajia, % <sup>a</sup>	Yhteensä	94	74	69	80	70	62
	Yhteensä <sup>b</sup>	94	78	72	84	75	65
Iän suhteen, yht. <sup>b</sup> , %	60–62 v	18	3	4	2	1	3
	63–64 v	64	24	33	16	14	36
	65–68 v	97	80	75	82	90	77
	69– v	99	90	84	95	91	76
Sukupuolen mu- kaan, yht. <sup>a,b</sup> , %	Miehet	93	73	67	82	73	65
	Naiset	95	81	77	84	78	65
Euro-osuus/ väestöosuus <sup>a</sup>	Kelan eläkkeet	1,0	2,0	1,2	2,2	3,4	1,5
	Työeläke	1,0	0,3	0,4	0,3	0,0	0,3

<sup>a</sup> Suhteutettu 63 vuotta täyttäneeseen väestöön.

<sup>b</sup> Laskettu karenssiajan ylittäneistä eli yli kolme vuotta maassa oleskelleista.

Maahanmuuttajat saavat harvemmin vanhuuseläkettä, kun suhteutetaan saajat 63 vuotta täyttäneeseen väestöön. Kantaväestön 63 vuotta täyttäneistä vanhuuseläkettä sai 94 prosenttia, maahanmuuttajista noin 74 prosenttia. Maahanmuuttajien alhaista osuutta ei juuri selitä karenssiaika eli eläkkeen saamiseen edellytettävä maassaoloaika. Karenssiajan huomioonottaminen nosti osuutta neljä prosenttiyksikköä. Kun osuuksia tarkastellaan ikäryhmittäin, nähdään että kantaväestö saa vanhuuseläkettä maahanmuuttajia nuorempana.

Maahanmuuttaja- ja kantaväestön osuuksien erot kaventuvat yli 65 vuotta täyttäneiden keskuudessa, mutta erot säilyvät. Vielä 69 vuotta täyttäneistä maahanmuuttajista on kahdeksan prosenttiyksikköä vähemmän eläkkeen saajia kuin kantaväestössä. Noin 16 prosenttia yli 65-vuotiaista maahanmuuttajista ei saa työeläkettä eikä Kelan eläke-etuutta. Tästä joukosta neljännes saa muuta rekistereihin merkittyä eläketuloa, lähinnä ulkomaista eläketuloa. Kuitenkin löytyy 1 240 henkeä eli 12 prosenttia 65 vuotta täyttäneistä maahanmuuttajista, jotka eivät saa mitään eläketuloa rekisterien perusteella. Tämä kertoo mahdollisesti vanhuuseläke-etuuksien alikäytöstä. Vaje korostuu erityisesti miehillä: alle kolme neljästä karenssiajan ylittäneestä yli 63-vuotiaasta maahanmuuttajamiehestä sai suomalaista eläketuloa.

## 9 Pohdinta

Maahanmuuttajat saavat suhteellisesti kantaväestöä useammin monia sosiaalietuuksia. Tämä pitää paikkansa erityisesti ns. perusturvaetuuksissa kuten työmarkkinatuessa ja yleisessä asumistuessa. Myös lapsiperheiden etuuksissa maahanmuuttajat ovat yliedustettuina mutta eivät yhtä selvästi. Opintotuessa ja työkyvyttömyyseläkkeissä tilanne on päinvastainen: kantaväestö saa etuuksia maahanmuuttajia useammin. Sosiaalietuuksien kokonaissummaa tarkasteltaessa maahanmuuttaja saa kantaväestön edustajaa keskimäärin 1 840 euroa eli noin kolmanneksen vähemmän vuodessa tässä tarkasteltuja etuuksia. Ero johtuu suurelta osin vanhuuseläkkeistä, joita kantaväestössä saadaan pidempien työurien vuoksi huomattavasti enemmän. Kun vertailu tehdään ilman vanhuuseläkkeitä 17–64-vuotiaiden kesken, maahanmuuttajat saavat etuuksia 780 euroa eli noin neljänneksen enemmän vuodessa.

Maahanmuuttajista puhuminen yhtenä joukkona antaa yksiulotteisen kuvan moninaisesta ilmiöstä. Maahanmuuttajat eroavat toisistaan muun muassa sosioekonomisen taustan, maahanmuuton syyn ja lähtömaan kulttuurin suhteen. Tämän heterogeenisuuden esiintuomiseksi muodostimme neljä maahanmuuttajaryhmää syntymävaltioiden perusteella. Sosiaaliturvan käyttö vaihtelee näiden ryhmien välillä selvästi. OECD-maista muuttaneet ovat etuustilastoissa usein lähimpänä kantaväestön

tasoa. Pakolaismaista muuttaneet saavat taas keskimäärin muita ryhmiä useammin Kelan hoitamaa sosiaaliturvaa. Entisen Neuvostoliiton maista ja muista maista muuttaneet sijoittuvat tyypillisesti näiden kahden ryhmään väliin.

Ryhmien väliset erot heijastavat sitä, miten eri syistä muuttavat ovat hyvinkin eri tilanteessa tullessaan kohtemaahan. Työn perässä muuttavilla on usein työpaikka valmiina. Puolison takia muuttavilla on valmiina sosiaalinen yhteys kantaväestöön puolison kautta. Pakolaiset sen sijaan muuttavat usein täysin ilman yhteyttä suomalaiseen yhteiskuntaan. Maassaoloajan mukaan tarkasteltuna sosiaaliturvan käyttö kehittyy ryhmissä eri suuntiin. Pakolaismaista ja entisen Neuvostoliiton alueelta muuttaneilla sosiaaliturvan käyttö on vähäisempää pidempään maassa olleilla kun OECD- ja muista maista muuttaneilla se on suurempaa hiljattain muuttaneisiin nähden. Tästä huolimatta tasoero pakolaismaista muuttaneiden ja muiden ryhmien säilyy. Maassaoloaika koskevien tulosten kohdalla on tärkeää pitää mielessä, että tarkastelu perustuu poikkileikkausaineistoon, jolloin analyysissä ei voida erottaa maassaoloajan, muuttoajankohdan ja ryhmien rakenteessa tapahtuneiden muutosten vaikutusta toisistaan.

Poliittisessa keskustelussa maahanmuuttoa on usein kaavailtu nostamaan Suomen väestöllistä huoltosuhdetta (esim. Sisäministeriö 2013). Väestöllisellä huoltosuhteella tarkoitetaan ei-työikäisen väestön määrän suhdetta työikäisen väestön määrään. Ikäjakauman osalta maahanmuutto parantaa väestöllistä huoltosuhdetta, sillä maahanmuuttajat saapuvat Suomeen keskimäärin parhaassa työiässä. Lyhyellä aikavälillä valtiontalouden kannalta ikäjakaumaa tärkeämpää on kuitenkin maahanmuuton vaikutus työllisten määrään, koska suuri työttömien osuus hiljattain muuttaneiden keskuudessa heikentää taloudellista huoltosuhdetta eli työttömien ja työvoiman ulkopuolella olevien määrän suhdetta työllisiin. Tulevaisuudessa taloudellisen huoltosuhteen kannalta olisi tärkeää parantaa maahanmuuttajien työllisyyttä sekä huolehtia, että myös toisen polven maahanmuuttajien integroituvat hyvin työmarkkinoille (ks. Ansala ym. 2014).

Tämän tutkimuksen ulkopuolelle jäi merkittäviä sosiaaliturvan osia, esimerkiksi toimeentulotuki sekä terveysperustaiset etuudet. Paluumuuttajien ja pakolaisten kotoutumisajan toimeentulotukia ei tilastoida keskitetysti, minkä takia maahanmuuttajien toimeentulotukea on vaikea tutkia valtakunnallisesti kattavasti. Helsinkiin keskittyvän tutkimuksen (Tervola ja Verho 2013) perusteella nähdään kuitenkin, että toimeentulotuen käyttö jakautuu samalla tavalla kuin työmarkkinatuen ja yleisen asumistuen käyttö. Maahanmuuttajien sairausvakuutusetuuksien kuten lääkekorvausten tai sairauspäivärahan käyttöä ei ole Suomessa kattavasti tutkittu.

Sarvimäki (2011) seurasi työkäisten sosiaaliturvan käyttöä 90-luvulla OECD-maista sekä muista maista muuttaneiden ja kantaväestön keskuudessa. Sarvimäen tulokset vastaavat pitkälti tämän tutkimuksen tuloksia: OECD-maista muuttaneilla etuuskäyttö on samalla tasolla kuin kantaväestöllä eikä taso juurikaan muutu maassaoloajan johdosta. Hämäläinen ym. (2005, 44) tekee samankaltaisen vertailun, jossa keskimääräinen tulonsiirtosumma on laskettu kulutusyksikköä kohden. Tässä vertailussa OECD:n taso ilman Viroa on selvästi kantaväestön alapuolella. Suomen tulokset poikkeavat mm. Tanskasta (Blume ja Verner 2007), jossa myös kehittyneistä maista muuttaneiden sosiaaliturvan käyttö oli kantaväestöä korkeammalla ja se laski maassaoloajan mukana. Sekä Suomessa että muissa Pohjoismaissa tehdyt tutkimukset ovat yhteneväisiä tämän tutkimuksen kanssa siinä, että vähemmän kehittyneistä maista muuttaneilla sosiaaliturvan käyttö on heti maahantulon jälkeisinä vuosina yleistä, mutta pienenee selvästi maassaoloajan myötä.

Työttömyysturvan kohdalla Sarvimäen (2011) tulokset poikkeavat joiltain osin tästä tutkimuksesta: OECD-maista muuttaneet ovat Sarvimäen tutkimuksessa alusta lähtien kantaväestön tasolla eikä tilanne muutu. Tämän tutkimuksen tulosten perusteella OECD-maista muuttaneet saavat jonkin verran kantaväestöä useammin työttömyysturvaa ja työttömien osuus olisi alhaisempi aikaisemmin muuttaneilla. Tuloksiin voi vaikuttaa eri tutkimusajankohdan lisäksi se, että Sarvimäen tutkimus perustuu seuranta-aineistoon ja ryhmien kaltaistamiseen taustatekijöiden osalta. Tutkimusajankohdalla ja kohorttivaikutuksella voi olla suurikin merkitys, koska maahanmuuttajien työmarkkina-aseman on todettu olevan herkempi suhdanteiden vaihtelulle (esim. Arai ja Vilhelmsson 2004). OECD-maiden ulkopuolelta muuttaneiden kohdalla tutkimusten tulokset ovat yhteneväisiä.

Maahanmuuton syy on olennainen tekijä työttömyyden kehityksessä (esim. Gerdes 2009; Bratsberg ym. 2010). Työn takia muuttavat ovat monesti työllisiä heti maahanmuuton jälkeen. Työperusteisen oleskeluluvan edellytys onkin olemassa oleva työpaikka. Tarve työttömyysturvalle syntyy vasta, kun maahanmuuttaja joutuu ensimmäisen kerran työttömäksi esimerkiksi matalasuhdanteen seurauksena (Bratsberg ym. 2010). Tämä voi selittää, miksi OECD- ja muista maista muuttaneilla työttömyys ei enää vähene neljän maassaolovuoden jälkeen. Pakolaismaista muuttaneilla on selvästi sitä vähemmän työttömyyttä, mitä kauemmin he ovat asuneet Suomessa. Tosin heillä työttömyyden taso on OECD- ja muita maita korkeampi.

Sarvimäen (2011) tulokset asumistuesta vastaavat tämän tutkimuksen tuloksia: OECD-maista muuttaneilla etuutta saaneiden osuus on matala eikä se muutu maassaoloajan myötä. Muista maista muuttaneilla taso on korkea heti maahantulon jälkeisinä vuosina, mutta laskee jyrkästi. Vastaavia tuloksia maahanmuuttajien lähtömaan osalta on myös Norjasta (Daugstad 2008, 118).

Tämän tutkimuksen työmarkkinatukea ja yleistä asumistukea koskevat tulokset ovat hyvin samansuuntaisia helsinkiläisten maahanmuuttajien toimeentulotukea koskevaan tutkimukseen nähden (Tervola ja Verho 2013). Maahanmuuttajaryhmien järjestys etuuksien saajaosuuksissa on sama. Myös tulokset maassaoloajan mukaan ovat kutakuinkin samat. Poikkeuksena ovat entisen Neuvostoliiton alueelta muuttaneet, joista kauemmin maassa olleet saivat hieman enemmän toimeentulotukea. Tulosten samankaltaisuus ei liene yllättävää, sillä toimeentulotuki täydentää usein työttömän toimeentuloa työmarkkinatuen ja asumistuen jälkeen.

Maahanmuuttajat saavat opintotukea kantaväestöä huomattavasti harvemmin. Alle 20-vuotiaat maahanmuuttajat saavat kuitenkin kantaväestöä useammin opintotukea. Valtaosa alle 20-vuotiaille maksetusta opintotuesta maksetaan opiskelusta toisen asteen oppilaitoksista, joten tulos kertoo maahanmuuttajien vanhempien pienituloisuudesta. Myöhemmissä ikäryhmissä maahanmuuttajat saavat opintotukea selvästi kantaväestöä vähemmän, mikä viittaa siihen, että korkeakouluopiskelu on maahanmuuttajaväestössä kantaväestöä harvinaisempaa. Myös Norjassa tulokset maahanmuuttajien osallistumisesta korkeakoulutukseen ovat samansuuntaisia (Daugstad 2008, 62).

Tulostemme perusteella maahanmuuttajat saavat kantaväestöä harvemmin työkyvyttömyyseläkettä, vaikka eläkkeen saamiseen vaadittava karenssiaika otetaan huomioon. Maahanmuuttajien pienempää työkyvyttömyysoosuutta voi selittää osaksi se, että maahanmuuttajiksi valikoituu keskimääräistä terveempiä henkilöitä (ns. *healthy migrant effect*). Tosin tuloksemme poikkeaa muista pohjoismaista saaduista tuloksista, joiden mukaan maahanmuuttajaväestö saa kantaväestöä enemmän työkyvyttömyyseläkettä (Österberg ja Gustafsson 2006; Claussen ym. 2012). Yksi syy maahanmuuttajien pienempään osuuteen voi olla työkyvyttömyyseläkkeen alikäyttö. Esimerkiksi Castaneda ym. (2012a) ovat todenneet kurdi-, venäläis- ja somalialaistaustaisilla mielenterveyspalvelujen tyydyttymätöntä tarvetta Suomessa.

Eläkeikäisten osuus maahanmuuttajaväestössä on pieni. Yli 60-vuotiaita on kantaväestössä suhteellisesti kolme kertaa enemmän kuin maahanmuuttajaväestössä. Eläkeikäiset maahanmuuttajat saavat selvästi harvemmin suomalaista eläkettä kuin samanikäinen kantaväestö. Yli 63-vuotiaista maahanmuuttajista vain kolme neljästä on saanut suomalaista eläkettä, kun kantaväestössä vastaava osuus on 94 prosenttia. Osittain tämä johtuu siitä, että maahanmuuttajat ovat kantaväestöä useammin Kelan vähimmäiseläkkeiden varassa. Kelan vähimmäiseläkkeissä on työeläkkeitä myöhempi eläkeikä sekä kolmen vuoden maassaoloajan edellytys. Vastasaapuneet maahanmuuttajat joutuvat siis turvautumaan tarvittaessa muihin etuuksiin kuten toimeentulotukeen. Lisäksi maahanmuuttajat saavat Verohallinnon tietojen perusteella useammin eläketuloa ulkomailta. Rekisteritietojen perus-

teella maahanmuuttajilla saattaisi kuitenkin olla vanhuuseläkkeiden alikäyttöä. Kaikkea maahanmuuttajien saamaa ulkomaista eläkettä ei kuitenkaan välttämättä raportoida Verohallinnolle.

## 10 Yhteenveto

Tutkimuksessa tarkasteltiin maahanmuuttajien sosiaaliturvan käyttöä vuonna 2011. Tarkastelussa oli mukana laajasti toimeentulon kannalta merkittäviä sosiaalietuuksia, jotka ovat pääasiassa Kelan maksamia. Etuuskokonaisuudet olivat työttömyysturva, asumisen tuet, opintotuki, perhe-etuudet ja eläke-etuudet. Kelan etuuksista tarkastelun ulkopuolelle rajattiin sairastamiseen liittyvät etuudet, ja perusturvan kannalta tutkimuksesta puuttuu toimeentulotuki.

Suomessa ei ole aikaisemmin tehty kattavaa selvitystä maahanmuuttajien käyttämästä sosiaaliturvasta. Maahanmuuttajat ovat toistaiseksi Suomessa vielä verrattain pieni mutta nopeasti kasvava väestöryhmä. Tämä tutkimus tarjoaa perustiedot maahanmuuttajien sosiaaliturvan käytöstä. Tietoja tästä tarvitaan, kun halutaan kehittää sosiaaliturvaa maahanmuuttajien näkökulmasta, parantaa maahanmuuttajien integroitumista työmarkkinoille tai arvioida maahanmuuton rasitetta julkis-  
taloudelle.

Tutkimuksen aineisto muodostettiin yhdistämällä Kelan etuusrekistereitä muihin rekistereihin. Väestörekisteritietoja käytettiin erityisesti maahanmuuttajataustan määrittämiseen. Verorekisteriä käytettiin täydentämään tietoja työttömyysturvasta ja eläkkeistä. Lisäksi Eläketurvakeskuksen tietoja hyödynnettiin eläkkeiden maksuperusteiden selvittämisessä.

Tutkimus rajattiin ensimmäisen polven maahanmuuttajien tarkasteluun. Maahanmuuttajaksi määrittelimme ulkomailla syntyneet henkilöt, joilla ei ole äidinkielen perusteella suomalaista taustaa. Tämän jälkeen jaoin maahanmuuttajat syntymäalueen perusteella neljään ryhmään: OECD-maihin, entisen Neuvostoliiton maihin, pakolaismaihin ja muihin maihin. Ryhmittelyn tarkoituksena on tuoda esiin muuton syyn merkitystä sekä muita eroja lähtöalueisiin liittyvissä taustatekijöissä.

Työikäiset maahanmuuttajat käyttivät keskimäärin 780 euroa eli noin neljänneksen kantaväestöä enemmän sosiaalietuuksia vuonna 2011 pois lukien vanhuuseläkkeet. Eroa selittää ensisijaisesti maahanmuuttajien heikko työllisyys, joka korostuu ensimmäisinä vuosina maahanmuuton jälkeen. Toisaalta maahanmuuttajien etuuskäyttöä vähentää se, että heille maksetaan hyvin vähän eläkkeitä. Kun tarkastellaan kaikenikäistä väestöä ja vanhuuseläkkeet otetaan mukaan tarkasteluun, nousevat kantaväestön keskimääräiset etuudet 1 840 euroa eli lähes puolet maahanmuuttajien etuussummaa

suuremmaksi. Maahanmuuttajien vanhuuseläkkeiden vähyys johtuu sekä ikärakenteesta että alhaisesta työeläkekertymästä. Toisaalta he saavat vähän myös työkyvyttömyyseläkkeitä ja työskentelevät kantaväestöä useammin eläkeikäisinä

Asumistuet ovat tarveharkintaisia etuuksia, joita maksetaan erityisesti pienituloisille. Näin ollen maahanmuuttajat käyttävät etenkin yleistä asumistukea kantaväestöä yli kaksi kertaa useammin. Ikärakenteen vuoksi maahanmuuttajaperheet ovat muita useammin lapsiperheitä, ja he asuvat selvästi kantaväestöä ahtaammin.

Opintotukea maahanmuuttajat käyttävät hieman kantaväestöä vähemmän, ja heidän opintonsa painottuu etuuskäytön perusteella toiselle asteelle. Sen sijaan 20-vuotiaissa maahanmuuttajat saavat kantaväestöä jopa hieman useammin opintotukea. Opintotukea saavat maahanmuuttajat ovat keskimäärin yli kaksi vuotta kantaväestön saajia vanhempia, mikä voi johtua maahanmuuttoikästä tai kielen opiskelun aiheuttamasta viiveestä.

Myös perhe-etuudet ovat etuusryhmä, jota maahanmuuttajat käyttävät kantaväestöä enemmän. Kun saajaosuudet suhteutetaan ikärakenteeseen, ovat erot kantaväestöön kuitenkin verrattain pieniä. Esimerkiksi lapsilisän saajilla on keskimäärin 1,8 lasta molemmissa ryhmissä. Lastenhoidon tukia maahanmuuttajat käyttävät hieman kantaväestöä useammin.

Maahanmuuttajaryhmien välillä on suuria eroja sosiaaliturvan käytössä. Humanitaarisin syin maahan tulleet pakolaiset ovat ymmärrettävästi työmarkkinoilla selvästi huonommassa asemassa kuin työn perässä muuttaneet. Eroja etuuksien käytössä onkin juuri työttömyysturvassa sekä asumistuisissa, joita OECD-maista muuttaneet käyttävät alle neljäsosan pakolaismaista muuttaneisiin nähden. Muut maat -ryhmästä ja entisen Neuvostoliiton maista muuttaneet sijoittuvat lähelle maahanmuuttajien keskiarvoa. Lisäksi perhe-etuuksien kohdalla pakolaismaat erottuvat äitien reilun vuotta pienemmän keski-ikänsä sekä muita ryhmiä jonkin verran suuremman lapsiluvun (2,3) vuoksi.

Tämän tutkimuksen tulokset ovat suurelta osin linjassa aikaisempien suomalaisten ja eurooppalaisten tutkimusten kanssa. Niiden perusteella maahanmuuttajien työllisyys paranee ja sosiaaliturvan käyttö vähenee voimakkaasti maassaolon myötä. Tässä tutkimuksessa maahanmuuttajia ei seurattu yli ajan, mutta vertailu eri vuosina muuttaneiden välillä tuotti samankaltaisen tuloksen.

Maahanmuuttajien määrän kasvun myötä julkisen talouden kannalta on olennaista, että maahanmuuttajat onnistutaan integroimaan hyvin työmarkkinoille. Koska maahanmuuttajat tulevat Suomeen keskimäärin parhaassa työiässä, on maahanmuutolla selvä väestöllistä huoltosuhdetta paran-

tava vaikutus. Vaikutus taloudelliseen huoltosuhteeseen on kuitenkin vähemmän selvä, koska hiljattain muuttaneiden maahanmuuttajien työttömyys on niin yleistä.

## Lähteet

Ansala L, Hämäläinen U, Sarvimäki M. Integroitumista vai eriytymistä? Maahanmuuttajalapset ja -nuoret Suomessa. Helsinki: Kela, Työpapereita 56, 2014.

Arai M, Vilhelmsson R. Unemployment-risk differentials between immigrant and native workers in Sweden. *Industrial Relations: A Journal of Economy and Society* 2004; 43 (3): 690–698.

Baker M, Benjamin D. The receipt of transfer payments by immigrants to Canada. *Journal of Human Resources* 1995 (4): 650–676.

Björklund K. Siirtolaisuudesta maahanmuuttoon, maahanmuutosta kansainvälistymiseen. Julkaisussa: Huttunen H, Äärilä S, toim. Avoin Suomi – kuka vastaa? Työperusteisesta maahanmuutosta. Helsinki: Edita Prima, 2010: 21.

Blume K, Verner M. Welfare dependency among Danish immigrants. *European Journal of Political Economy* 2007; 23 (2): 453–471.

Borjas GJ, Hilton L. Immigration and the welfare state. Immigrant participation in means-tested entitlement programs. *The Quarterly Journal of Economics* 1996; 111 (2): 575–604.

Borjas GJ. Assimilation, changes in cohort quality, and the earnings of immigrants. *Journal of Labor Economics* 1985: 463–489.

Bratsberg B, Raaum O, Røed K. When minority labor migrants meet the welfare state. *Journal of Labor Economics* 2010; 28 (3): 633–676.

Castaneda A, Lehtisalo R, Schubert C, ym. Mielenterveyspalvelut. Julkaisussa: Castaneda A, Rask S, Koponen P, Mölsä M, Koskinen S, toim. Maahanmuuttajien terveys ja hyvinvointi. Tutkimus venäläis-, somalialais- ja kurditaustaisista Suomessa. Helsinki: Terveysten ja hyvinvoinnin laitos, Raportti 61, 2012a: 157–164.

Castaneda A, Rask S, Koponen P, Mölsä M, Koskinen S, toim. Maahanmuuttajien terveys ja hyvinvointi. Tutkimus venäläis-, somalialais- ja kurditaustaisista Suomessa. Helsinki: Terveysten ja hyvinvoinnin laitos, 2012b.

Chiswick BR. The effect of Americanization on the earnings of foreign-born men. *The Journal of Political Economy* 1978; 86 (5): 897.



Claussen B, Smeby L, Bruusgaard D. Disability pension rates among immigrants in Norway. *Journal of Immigrant and Minority Health* 2012; 14 (2): 259–263.

Daugstad G. *Immigration and Immigrants*, 2008. Oslo: Statistics Norway, Statistical analyses 104, 2008.

Forsander A. Luottamuksen ehdot. Maahanmuuttajat 1990-luvun suomalaisilla työmarkkinoilla. Helsinki: Väestöliitto, Väestötutkimuslaitoksen julkaisusarja D 39, 2002.

Gerdes C. A comparative study of net transfers for different immigrant groups. Evidence from Germany. *International Migration* 2009. DOI: 10.1111/j.1468-2435.2009.00573.x

Hämäläinen K, Kangasharju A, Pekkala S, Sarvimäki M. 1990-luvun maahanmuuttajien työllisyys, tuloverot ja tulonsiirrot. Helsinki: Työministeriö, 2005.

Hammarstedt M. The receipt of transfer payments by immigrants in Sweden. *International Migration* 2000; 38 (2): 239–268.

Hansen J, Löfström M. Immigrant assimilation and welfare participation. Do immigrants assimilate into or out-of welfare? *Journal of Human Resources* 2003; 38 (1): 74–98.

Honkanen P. Asumiskustannukset toimeentulotuksessa. Helsinki: Kela, Sosiaali- ja terveysturvan selosteita 72, 2010.

Kyntäjä E. Muuttopaineet Venäjältä ja Virosta Suomeen – satua vai totta. Poimintoja tutkimusprojektista. *Siirtolaisuus* 1999; 1: 4–10.

Martikainen T, Saari M, Korkiasaari J. Kansainväliset muuttoliikkeet ja Suomi. Julkaisussa: Martikainen T, Saukkonen P, Säävälä M, toim. *Muuttajat. Kansainvälinen muuttoliike ja suomalainen yhteiskunta*. Helsinki: Gaudeamus, 2013a: 23–54.

Martikainen T, Saukkonen P, Säävälä M. *Muuttajat. Kansainvälinen muuttoliike ja suomalainen yhteiskunta*. Helsinki: Gaudeamus, 2013b.

Sarvimäki M. Assimilation to a welfare state. Labor market performance and use of social benefits by immigrants to Finland. *Scandinavian Journal of Economics* 2011.

Sarvimäki M, Hämäläinen K. Assimilating immigrants. The impact of an integration program. Helsinki: Helsinki Center of Economic Research, HECER Discussion Paper 306, 2010.

Sisäministeriö. Valtioneuvoston periaatepäätös Maahanmuuton tulevaisuus 2020 -strategiasta. Helsinki: Sisäministeriö, 2013.

SVT. Tilasto Suomen eläkkeensaajista 2011. Helsinki: Eläketurvakeskus ja Kela, 2012.

SVT. Väestörakennetilasto: Taustamaa ja syntyperä iän ja sukupuolen mukaan maakunnittain 1990–2012. Helsinki: Tilastokeskus, 2013. Saatavissa: <<http://www.stat.fi/til/vaerak>>. Viitattu 5.15.2014.

Tervola J, Verho J. Toimeentulotuki ja maahanmuuttajat Helsingissä. Julkaisussa: Ahola E, Hiilamo H, toim. Köyhyyttä Helsingissä. Toimeentulotuen saajat ja käyttö 2008–2010. Helsinki: Kela, Sosiaaliturvan tutkimuksia 127, 2013: 71–88.

Åslund O, Rooth D. Do when and where matter? Initial labour market conditions and immigrant earnings. *The Economic Journal* 2007; 117 (518): 422–448.

Österberg T, Gustafsson B. Disability pension among immigrants in Sweden. *Social Science & Medicine* 2006; 63 (3): 805–816.

**Liite 1: Maahanmuuttajien lukumäärä syntymäalueen mukaan**

OECD		Ent. NL		Pakolaismaat		Muut maat	
Maa	Lkm	Maa	Lkm	Maa	Lkm	Maa	Lkm
Viro	32 071	Venäjä	45 859	Ent. Jugoslavian alue	7 997	Thaimaa	6 134
Turkki	4 933	Ukraina	2 520	Somalia	7 912	Kiina	6 021
Saksa	4 005	Latvia	1 145	Irak	7 058	Intia	3 413
Iso-Britannia	3 443	Liettua	785	Vietnam	4 337	Filippiinit	1 692
Yhdysvallat	2 776	Valko-Venäjä	512	Iran	3 974	Romania	1 574
Puola	2 379	Kazakstan	456	Afganistan	2 579	Marokko	1 558
Ranska	1 495	Uzbekistan	225	Etiopia	1 266	Nigeria	1 332
Italia	1 465	Moldova	170	Kongon dem. tas.	1 059	Bangladesh	1 309
Unkari	1 329	Georgia	103	Myanmar	944	Pakistan	1 262
Espanja	1 254			Sudan	802	Nepal	1 116
Ruotsi	1 160			Sri Lanka	599	Bulgaria	1 034
Alankomaat	979			Libanon	429	Ghana	905
Japani	897			Syyria	396	Kenia	831
Norja	794			Angola	339	Brasilia	829
Kanada	681			Ruanda	231	Egypti	740
Tanska	628			Saudi-Arabia	229	Algeria	602
Ent. Tsekkosl. alue	618			Jordania	217	Kamerun	518
Israel	542			Kambodza	210	Tunisia	505
Sveitsi	525			Azerbaidzan	160	Kolumbia	437
Australia	525			Armenia	128	Gambia	422
Kreikka	512			Libya	125	Tansania	374
Meksiko	443			Sierra Leone	104	Peru	367
Irlanti	372			Liberia	103	Malesia	335
Itävalta	361			Norsunluur.	100	Kuuba	326
Etelä-Korea	318			Kongo	< 100	Indonesia	296
Portugal	316			Kuwait	< 100	Etelä-Afrikka	293
Chile	314			Kirgisia	< 100	Argentiina	219
Belgia	300			Eritrea	< 100	Albania	176
Uusi-Seelanti	135			Tadzikistan	< 100	Ecuador	138
Islanti	129			Guinea	< 100	Uganda	129
Luxemburg	< 100			Namibia	< 100	Sambia	127
				Burundi	< 100	Taiwan	114
				Turkmenistan	< 100	Bolivia	113
				Botswana	< 100	Senegal	110
				Qatar	< 100	Venezuela	105
				Päivänt. Guinea	< 100	Dominik. tas.	103
				Tsad	< 100	Singapore	< 100
				Gabon	< 100	Nicaragua	< 100
				Mauritania	< 100	Kypros	< 100
				Benin	< 100	Yhd. arabiem.	< 100
				Pohjois-Korea	< 100	Uruguay	< 100
						<sup>a</sup>	< 100

<sup>a</sup> suuruusjärjestyksessä: Jamaika, Togo, Zimbabwe, Costa Rica, Mosambik, El Salvador, Mongolia, Guatemala, Honduras, Jemen, Mauritius, Malta, Trinidad ja Tobago, Laos, Panama, Guyana, Niger, Malawi, Bahrain, Barbados, Haiti, Madagaskar, Paraguay, Kap Verde, Burkina Faso, Djibouti, Papua-Uusi-Guinea, Seychellit, Swazimaa, Fidzi, Guinea-Bissau, Bahama, Mali, Oman, Bhutan, Salomon saaret, Dominica, Saint Lucia, Saint Vincent ja Grenadiinit, Samoa, Belize, Keski-Afrikan tasavalta, Komorit, Suriname, Tuvalu, Antigua ja Barbuda, Vatikaani, Malediivit, Monaco, Vanuatu, Saint Kitts ja Nevis, Tonga.

**Liite 2: Maahanmuuttajien osuus maakunnittain**