

”EI ANNETA LIEKIN SAMMUA”

NAISET OSANA NATIONALISTISTA LIIKEHDINTÄÄ SUOMESSA VUOSINA

1932–1944

Eeva Kotioja

Pro gradu -tutkielma

Suomen ja Pohjoismaiden historia

Filosofian, kulttuurin, historian ja taiteiden tutkimuksen laitos

Helsingin yliopisto

Tammikuu 2013

SISÄLLYSLUETTELO

1. JOHDANTO.....	1
1.1. Johdatus aiheeseen	1
1.2. AKS ja IKL - suuret nationalistiset liikkeet 1930-luvun Suomessa.....	4
1.3. Tutkimuskysymykset ja lähdemateriaali	6
1.4. Tutkimuksen rakenne	10
2. NAISSET OSANA NATIONALISTISIA LIIKKEITÄ.....	12
2.1. ”Kansallismieliset nuoret sivistyneistönaiset”	12
2.2. IKL:n naiset.....	18
2.3. IKL:n naistoiminnan uusi nousu	25
3. NAISTEN TOIMINTAKENTTÄ NATIONALISTISISSA LIIKKEISSÄ	29
3.1. ANKS:n toiminnan painopisteet	29
3.2. Naiset vaalivyössä 1936 ja 1939.....	31
3.3. Toiminta oman järjestön ulkopuolella.....	35
3.4. ”Jonka on nuoriso, sillä on tulevaisuus”	39
3.5. Työpalvelu osana naisten toimintaa	43
4. IHANNE JA ITSEYMMÄRRYS	48
4.1. ”Voimakas, uusi nainen” – naisten oma naisihanne.....	48
4.2. Ulkopuolinen ihanne	53
4.3. Sosialistinen ja nationalistinen naisihanne.....	57
4.4. Saksa ja kansallissosialistinen naisihanne.....	61
5. JOHTOPÄÄTÖKSET	67
LÄHTEET JA KIRJALLISUUS.....	74

LIITTEET

LIITE 1. IKL:N JA KANSALLISEN KOKOOMUKSEN
KANSANEDUSTAJAEHDOKKAIDEN SUKUPUOLIJAKAUMA
EDUSKUNTAVAALEISSA 1936 JA 1939.

1. JOHDANTO

1.1. Johdatus aiheeseen

”Katso, Sinun kaltaisesi rohkeat, uhrautuvat naiset, joilla on sydämessä rakkautta ja horjumaton usko, jaksavat taistelussa miesten rinnalla vaikeissakin tilanteissa, siten meidän kansallinen taistelumme kerran voittaa.”¹

Kansanedustaja Hilja Riipinen rohkaisi näillä sanoin Isänmaallisen Kansanliikkeen naisjäseniä mukaan taisteluun liikkeen vuoden 1938 joululehdessä. Riipisen sanat nousevat voimakkaan kansallismielisestä aatemaailmasta, joka maailmansotien välisenä aikana nosti päätään niin Suomessa kuin useassa muussakin eurooppalaisessa valtiossa. Suomessa oikeistolaisen, ultranationalistisen aatemaailman keskiössä on ennen kaikkea Suomen ja suomalaisuuden suojeleminen niin ruotsalaisilta kieli- ja kulttuuri-vaikutteilta kuin idästä nousevalta sotilaalliselta uhalta. Keskeiset järjestöt ideologian piirissä olivat Isänmaallinen Kansanliike (IKL) ja Akateeminen Karjala-Seura (AKS). Erityisesti liikkeistä jälkimmäinen korosti innokasta karelianismia, Suur-Suomi – ajattelua ja sen mukanaan tuomaa aggressiivista ekspansio politiikkaa. Laajentumisajatus ja liikkeelle keskeinen heimokysymys nivoutuivat sotilaalliseen ja maskuliiniseen ajattelumaailmaan, joka jätti helposti naiset ulkopuolelleen.² Naiset eivät kuitenkaan jääneet liikkeiden ulkopuolelle, vaan kuten Riipisen kirjoituskin osoittaa, kansallismielisessä oikeistoliikehdinnässä oli mukana paljon naisia, jotka osallistuivat aktiivisesti eri järjestöjen toimintaan.

Naisten roolin tarkastelu nationalistisissa liikkeissä ei ole tutkimuskohteena uusi, joskin Suomessa nationalismitutkimus on tarkastellut naisten roolia melko vähän. Suomalaisen kansallistunteen ja 1800-luvun kansallisen rakentumisen historiassa tutkimuskohde on helposti niin itsestään selvästi miehinen, että sukupuolikysymys ikään kuin katoaa kokonaan.³ Näin on käynyt myös IKL-tutkimuksessa sekä akateemisen Karjala-liikkeen tutkimuksessa – sukupuolikysymys on jäänyt problematisoimatta, sillä tutkimuskohde on lähtökohtaisesti maskuliininen. Feministisen nationalismitutkimuksen tavoitteena on luopua lähtökohtaisesti sukupuolierottelevasta nationalismitutkimukses-

¹ Hilja Riipinen: ”Joulutervehdys naisille”. IKL:n Joulu 1938.

² Vuorinen 2005, 261; Jallinoja 1983, 119.

³ Mäki 2005, 140.

ta ja tuoda esiin naisten rooli osana nationalistista liikehdintää.⁴ Naisten roolia osana nationalistista prosessia voidaan mallintaa viisiosaisen teoreettisen mallin mukaan, jonka on luonut feministisen nationalismitutkimuksen uranuurtajat Nira Yuval-Davis ja Floya Anthias. Mallin mukaan naiset voidaan nähdä 1) yhteisön biologisina uusintajina, 2) kansallisten rajojen uusintajina, 3) yhteisön ideologisina uusintajina, 4) kansallisten traditioiden symbolisina vertauskuvina ja 5) kansallisten kamppailujen osanottajina.⁵ Yhteisön uusintaminen muodostuu tämän mallin mukaan naisten keskeiseksi tehtäväksi yhteisön ja yhteiskunnan vahvistamiseksi.

Pro gradu -tutkielmassani tarkastelen vahvasti oikealla olevan, nationalistisen ajattelumaailman naisille tarjonneita järjestöjä, jotka toimivat 1930-luvulla Suomessa. Naisnäkökulma tarjoaa uuden ikkunan näihin identiteetiltään miehisiin, taistelua, ryssävihaa ja aitosuomalaisuutta korostaneisiin järjestöihin. Tutkimukseni ytimessä on naisten toiminta Isänmaallisessa Kansanliikkeessä ja Akateemisten Naisten Karjala-Seurassa (ANKS). ANKS aloitti toimintansa ensin Akateemisen Karjala-Seuran naisosastona, miesten järjestöstä itsenäistyttyään se jatkoi toimintaansa nimellä Naisylioppilaiden Karjala-Seura (NYKS). Vuonna 1939 järjestö vaihtoi nimensä Akateemisten Naisten Karjala-Seuraksi. Yhtenäisyyden vuoksi käytän tutkimuksessa pääasiassa nimeä Akateemisten Naisten Karjala-Seura.

IKL:n naiset ja ANKS:n jäsenet olivat osaltaan samoja henkilöitä ja järjestöt tukivat ideologisesti ja käytännön tasolla toistensa toimintaa.⁶ Tämän vuoksi näiden kahden ryhmän tarkasteleminen yhdessä on perusteltua. Kyseisissä organisaatioissa toimineet naiset olivat järjestään myös Lotta Svärdin jäseniä, mutta lotat sanoutuivat irti tarkastelemieni järjestöjen voimakkaan kansallismielisestä agendasta.⁷ Tästä syystä on perusteltua rajata Lotta Svärd –järjestö tutkimuksesta pois – vaikka järjestö oli kansallismielinen, se ei jakanut voimakkaammin oikealla olevien järjestöjen ajatusmaailmaa. ANKS:n ja IKL:n tutkiminen antaa mahdollisuuden tarkastella laajemmin sitä, millaista naisten kansallismielinen toiminta oli miesten rinnalla 1930-luvun Suomessa.

⁴ Marttila 2007, 69.

⁵ Marttila 2007, 73. Alun perin Anthias & Yuval-Davis 1989.

⁶ Tämä käy ilmi lähteinä käyttämästäni lehtimateriaalista, lisäksi mm. Uola 1982, 310.

⁷ Sulamaa 1995, 180.

Myös Saksassa ja Italiassa oli 1930-luvulla voimakasta ultranationalistista liikehdintää, joskaan Suomessa liike ei noussut samalla tavalla valtaan kuin näissä maissa. Näissä maissa naisilla oli myös omat kansallismieliset järjestönsä, joihin molemmissa maissa kuului tuhansia naisia.⁸ Italian fasistinen liike nähdään voimakkaan naisvihamielisenä, sillä se rajoitti voimakkaasti naisten ruumiillista itsemääräämisoikeutta ja työssäkäyntioikeutta.⁹ Saksassa kansallissosialistinen puolue rajoitti myöskin naisten itsemääräämisoikeutta ja työssäkäyntiä.¹⁰ Suomessa AKS profiloitui 1920-luvulla naisten yliopisto-opiskelun rajoittajana¹¹ ja niin se kuin IKL:kin korostivat ideologiansa mukaisesti perhettä naisten tärkeimpänä velvollisuutena. Niin Suomen, Saksan kuin Italiankin ultranationalistisissa liikkeissä on nähtävillä hyvin selvästi ajatus miehen ja naisen erillisistä rooleista ja tehtävistä yhteiskunnassa.

Ajatus miehen ja naisen rinnakkaisista tehtävistä yhteiskunnassa ei rajoitu kuitenkaan vain oikeistolaisiin ja maanpuolustusjärjestöihin. Suomalainen naisemansipaatio oli alusta saakka korostanut naisen roolia äitinä ja tuonut esiin vaatimuksen ennen muuta kodin ja perheen suojelemisesta.¹² Naisten yhteiskunnallinen aktiivisuus voimistui 1900-luvun alussa raittiusliikkeen kautta, ja sen teemana oli suojella kotia ja perhettä alkoholin vaikutuksilta. Kodin suojeleminen oli naisten yhteiskunnallisen toiminnan tärkein pyrkimys. Raittiusliikkeen ja naisten vuonna 1906 saaman äänioikeuden myötä suomalainen nainen kehittyi aiempien vuosien lempeästä uhrista aktiivisesti toimivaksi naiseksi, joka teki itsenäisiä päätöksiä ja toimi niiden mukaisesti.¹³

Naisten velvollisuutena oli myös kasvattaa lapset kunnollisiksi kansalaisiksi, ja lasten tulevaisuuden menestys ja onnellisuus nähtiin ennen kaikkea äitien, ei molempien vanhempien, vastuuna. Kun naisten rooli yhteiskunnallisessa kontekstissa laajemminkin oli rajoittunut kodin ja perheen piiriin, on ilmeistä, että myös vahvoihin miesjohtajiin nojautuvissa nationalistisissa liikkeissä perhe määritteli naisten toimintakentän.

⁸ Durham 1998, 20.

⁹ Durham 1998, 13.

¹⁰ Durham 1998, 20.

¹¹ Ks. tämä työ sivu 16.

¹² Sulkunen 1989, 162.

¹³ Sulkunen 1989, 158.

1.2. AKS ja IKL - suuret nationalistiset liikkeet 1930-luvun Suomessa

Nationalistiset liikkeet ja maanpuolustusta korostava ajattelu vahvistuivat Suomessa 1930-luvun aikana. Sisällissodan jälkeen suojeluskuntajärjestö vahvistui ja Lotta Svärd ja Akateeminen Karjala-Seura (AKS) toivat uusia muotoja järjestötoiminnalle. Aiemmin, 1920-luvulla, kansallismielistä ajattelua leimasi ennen kaikkea heimoaate, ajatus Suur-Suomesta ja heimokansojen yhdistämisestä. Keskeisenä järjestönä oli tuolloin juuri Akateeminen Karjala-Seura, joka houkutteli riveihinsä kansallismielisesti suuntautuneita ylioppilaita. Vuosikymmenen lopulla kansallisaate radikalisoitui vähitellen ja huomion keskipisteeseen nousi kommunismin vastustaminen ja isänmaan suojeleminen vaarallisiksi mielletyiltä aatesuuntauksilta. Kommunismin ärhäkkä vastustaminen muotoutui vuonna 1929 Lapuan liikkeeksi.¹⁴

AKS:n toiminnalle tärkeä käännekohta oli juuri Lapuan liikkeen synty ja sen toiminta aina vuoden 1932 Mäntsälän kapinaan saakka. Kapinan jälkeen Akateemisen Karjala-Seuran jäsenistöstä erosi lukuisia ydinryhmän jäseniä. Jäljelle jäänyt AKS siirtyi ideologisesti entistä vahvemmin oikealle ja nosti kommunismin vastustamisen keskeiseksi teemakseen.¹⁵

Lapuan liikkeen lakkauttamisen jälkeen vuonna 1932 perustettiin Isänmaallinen Kansanliike (IKL), joka oli käytännössä Lapuan liikkeen perillinen. AKS:n jäseniä oli alusta saakka mukana puolueen perustamisessa, ja IKL:n ensimmäisessä puolueohjelmassakin on nähtävissä paljon AKS:n agendaa. Sekä AKS että IKL ajoivat kansallista kielipolitiikkaa, joka oli lähtöisin ennen kaikkea AKS:n leiristä, ei kielikiistan rauhoittumista ajaneelta Lapuan liikkeeltä.¹⁶ Organisatorisesti järjestöt pysyivät erillään, mutta molempien tavoite oli sama: valkoisen Suomen vahvistuminen ja sisällissodan saavutusten turvaaminen.¹⁷ AKS:n piirissä Suur-Suomi -aate vahvistui 1930-luvun aikana ja järjestön keskeiseksi tavoitteeksi nousi yhtenäisen kansankokonaisuuden luominen.¹⁸

¹⁴ Siltala 1985, 54.

¹⁵ Alapuro 1973, 131, 136.

¹⁶ Uola 1982, 80.

¹⁷ Alapuro 1973, 143; Uola 1982, 60.

¹⁸ Alapuro 1973, 145.

IKL korosti toiminnassaan ja ohjelmassaan isänmaallisuutta ja toimintatapojensa kottimaisuutta, joskin liikkeen toiminnassa oli nähtävissä myös kansainvälisiä vaikutteita. Historialliset ja maantieteelliset syyt johtivat siihen, että IKL:n suhteet erityisesti Saksaan muotoutuivat läheisiksi 1930-luvun aikana. Ideologisesti Italian fasistit olivat kuitenkin lähempänä IKL:n puolueohjelmaa, ja puolue kuvailikin toisinaan omaa toimintaansa termillä fasismi.¹⁹ Puolueessa kuitenkin korostettiin, että siinä missä osa kansallisen heräämisen ideologiasta saattaa tulla muualta Euroopasta, keinot ja pyrkimykset ovat kuitenkin ehdottomasti suomalaisia.²⁰

Millaisen ideologian valossa järjestöt sitten varsinaisesti toimivat? Olivatko järjestöt luokiteltavissa fasistisiksi, kuten vastaavana aikana Saksassa ja Italiassa toimineet äärinationalistiset järjestöt? IKL otti oppia ideologiaansa Saksan ja Italian samanhenkisiltä järjestöiltä, AKS ja ANKS eivät puolestaan varsinaisesti kiinnostuneet kansainvälisestä ideologiasta. Roger Griffinin määritelmän mukaan fasismi on osaltaan populistinen ultranationalistisen ideologian ilmentymä, joka tähtää kansalliseen uudelleensyntymiseen. Fasistit tavoittelevat ennen kaikkea yhtenäistä yhteiskuntaa, joka perustuu yhteiselle kansalliselle myytille ja etniselle homogeenisyydelle.²¹ Tätä määritelmää mukaillen järjestöjä voidaan perustellusti kutsua myös fasistisiksi, joskaan termi ei ole vakiintunut suomalaiseen nationalistisia järjestöjä käsittelevään tutkimukseen.

Yleensä tutkimukset viittaavat AKS:an tai IKL:seen termillä nationalismi. Nationalismi eli kansallistunne tai kansallisaate, voidaan käsittää hyvin monella eri tavalla. Osaltaan termin monimerkityksellisyys kumpuaa siitä, että nationalistisella ideologialla ei juuri ole suuria teoreetikoita esimerkiksi sosialismin tapaan. Se voidaan mieltää niin poliittiseksi periaatteeksi kuin etnistä ja kulttuurista yhtenäisyyttä vaalivaksi aatteeksi. Joidenkin tutkijoiden mukaan yhtenäistä määritelmää ei ole, sillä nationalismi nivoutuu tiiviisti yhteen sen kulttuurisen kontekstin kanssa, missä sitä pyritään määrittelemään.²² Nationalismin monimuotoisuus ja käsitteen muotoutuminen ympäröivän yhteiskunnan mukaan tekeekin siitä niin herkullisen tutkimuskohteen. 1930-luvun Suo-

¹⁹ Uola 1982, 110-111, 113; Alapuro 1973, 142.

²⁰ Sulamaa 1995, 104.

²¹ Koivulaakso, Brunila, Anderson 2012, 20-21.

²² Marttila 2007, 64-65.

messa nationalismi kulminoitui ”koti, uskonto ja isänmaa” –ajatteluun. Näiden kolmen elementin ympärille myös tarkastelemani järjestöt rakensivat ideologiansa.

1.3. Tutkimuskysymykset ja lähdemateriaali

Saksassa ja Italiassa 1930-luvulla toimineita äärikansallisia liikkeitä on tutkittu naisnäkökulmasta melko paljon, mutta Suomessa vastaavaa tutkimusta ei juuri ole tehty. Isänmaallista Kansanliikettä ja Akateemista Karjala-Seuraa on tarkasteltu lähtökohtaisesti vailla sukupuolittunutta katsontakantaa. Toiminnassa mukana olleiden naisten roolia IKL:n ja akateemisen Karjala-liikkeen piirissä ei ole kattavasti kartoitettu. Ainoastaan IKL:n voimanasesta, kansanedustaja Hilja Riipisestä on tehty jokunen pro gradu –tutkimus sekä Kaarle Sulamaan perusteellinen väitöskirja *Enemmän oikealle. Hilja Riipinen Suomen poliittisessa historiassa*, joka on vuodelta 1995. Sulamaan tutkimus on erittäin kattava ja käsittelee myös tässä työssä tutkittavia asioita, kuten IKL:n naisosastoa ja naisten roolia laajemminkin nationalistisessa liikkeessä Suomessa. Sulamaan tutkimuksesta poiketen pyrin omassa tutkimuksessani tuomaan esiin muitakin nationalistisissa liikkeissä aktiivisia naisia ja tarkastelen Hilja Riipistä ensisijaisesti Sulamaan tutkimuksen kautta. Kansainvälistä tarkastelupintaa tutkimukseeni tulee Martin Durhamin teoksesta *Women and Fascism* (1998) sekä Claudia Koonzin tutkimuksesta *Mothers in the Fatherland. Women, the Family and Nazi Politics.* (1987).

Pro gradu -tutkielmassani tarkastelen naisten roolia sekä naisten vaikutuskeinoja ja toimintamuotoja äärintationalistisissa järjestöissä aikana, jolloin naisten yhteiskunnallinen toimintakenttä oli melko kapea. Lähestyn aiheitani muutaman tutkimuskysymyksen kautta:

- Millaiset naiset toimivat nationalistisissa liikkeissä Suomessa 1930-luvulla?
- Millainen naisten toimintakenttä nationalististen liikkeiden sisällä oli?
- Millainen oli naisihanne nationalistisissa liikkeissä, niin naisten itsensä kuin ulkopuolisten toimijoiden näkökulmasta? Vaikuttiko siihen aatteen ulkopuoliset tahot?

Tutkimuksen aluksi kartoitan liikkeiden jäsenrakenteen. Järjestöihin kuuluneiden naisten ikäjakauma ja yhteiskunnallinen asema paljastavat järjestön asemoitumisen yhteiskunnalliseen kontekstiin. Akateemisten Naisten Karjala-Seuran osalta yhteiskunnallinen asema käy jossain määrin ilmi jo järjestön nimestä, mutta sekä ANKS:n että IKL:n

naisjäsenistön sosiaalisen rakenteen ja jäsenten taustan laajempi kartoittaminen paljastaa sen yhteiskunnallisen taustan, mistä toiminta kumpusi.

Toinen tutkimuskysymykseni käsittelee naisten aktiivista toimintaa ja sen luonnetta. Naisten toimintakentän kartoittamisen myötä pystyn selvittämään, millainen naisten toiminnallinen rooli oli järjestöissä – toimivatko he tasavertaisina miesten rinnalla vai oliko naisille erillinen toimintakenttä, joka määrittyi ennen kaikkea naiseuden eikä kykyjen ja kiinnostuksenkohteiden kautta.

Kysymys naisihanteesta nationalistisissa liikkeissä on tutkimuksellisesti kiinnostavin, mutta myös haastavin. Tutkimuksen tavoitteena on siis kahden ensimmäisen kysymyksen avulla kartoittaa, millaiset naiset liikkeissä toimivat ja millainen heidän toimintansa oli. Tutkimuksen avulla pyrin selvittämään, millainen oli ihanteellinen nainen ja vastasivatko liikkeissä toimineet naiset tätä ihannetta. Kokivatko he nationalistisen ihanteen tärkeäksi omassa toiminnassaan, vaikuttiko se siihen, miten naiset käyttäytyivät ja toimivat liikkeiden piirissä? Vertaan suomalaisten nationalististen liikkeiden naisihannetta myös Saksan kansallissosialistisen puolueen naisiin ja naiskuvaan. Saksassa puolueen naisjärjestö oli varsin suuri, ja naispuolinen johto koki antavansa naisille uuden toimintamallin feministien ja varakkaan kansanosan työtävieroksuvien naisten rinnalle.²³ Lisäksi tarkastelen nationalistista naiskuvaa suhteessa suomalaisessa työväenliikkeessä vallalla olleeseen naisihanteeseen.

Ajallisesti rajaan tutkimukseni vuosiin 1932–1944. Aloitusvuonna Lapuan liike lakautettiin ja Isänmaallinen Kansanliike perustettiin Mäntsälän kapinan jälkimaininkeissa. Lapuan liike toimi vedenjakajana myös AKS:n toiminnassa, koska liikkeen lapualaissympatiat saivat monet maltillisemmat jäsenet jättämään seuran. Tämän tuloksena AKS siirtyi poliittisesti entistä enemmän oikeistonationalistiselle linjalle.²⁴ AKS:n sisällä tapahtunut linjamuutos vaikutti myös ANKS:n toimintaan, sillä se seurasi poliittisen linjansa suhteen AKS:a.²⁵ Tutkimukseen sisältyy myös sotavuodet, sillä ne tarjoavat ikkunan aikaan, jolloin naisen yhteiskunnallinen rooli muuttui ja suomalainen yhteiskunta mullistui. Sodan syttymisen myötä koko yhteiskunta kävi läpi valtavien rakenteellisten muutosten, joka vaikutti niin yhteiskunnalliseen ilmapiiriin kuin

²³ Koonz 1987b, 177.

²⁴ Alapuro 1973, 129.

²⁵ Alasmaa 2003, 13.

käytännön toimintaankin. Miesten jouduttua rintamalle naisten merkitys yhteiskunnan toiminnan ylläpitäjinä lisääntyi.

Tarkastelemani järjestöt lakkautettiin vuonna 1944 Moskovan rauhansopimuksen ehtojen mukaisesti. Sodan päättyminen tarjoaa siis luontevan päätöspisteen myös tälle tutkimukselle.

Kuten sanottua, kansallismielistä toimintaa on aiemmassa tutkimuksessa tarkasteltu pääasiassa miehisestä näkökulmasta. Heikki Eskelisen kaksiosainen AKS-historia *Me tahdoimme suureksi Suomenmaan* vuodelta 2004 tarkastelee naisia vain vuoden 1922 osalta, jolloin naisosasto vielä kuului virallisesti AKS:n yhteyteen. Matti Klingenin 1930-luvun kansallismielisiä ideologioita tarkasteleva *Vihan veljistä valtiososialismiin* vuodelta 1972 jättää naiset kokonaan tarkastelun ulkopuolelle. ANKS:n toiminnasta on tehty ainoastaan kolme pro gradu –tutkimusta, joista olen käyttänyt tutkimuskirjallisuutena Karin Hemmin tutkimusta *Akateemisten Naisten Karjala-Seura. Naiset akateemisessa Karjala-liikkeessä vuosina 1922-1944* vuodelta 1980 ja Anne Alasmaan tutkielmaa *Aikamme amatsoonit. Akateemisten naisten Karjala-Seura osana oikeisto-liikehdintää 1922-1944* vuodelta 2003. Osaltaan tutkijoiden vähäinen kiinnostus ANKS:a kohtaan selittyy lähteiden vähäisyydellä ja hajanaisuudella. ANKS mainitaan joissain suomalaista naisasialiikettä käsittelevissä teoksissa, mutta kaiken kaikkiaan järjestöä on käsitelty suomalaisessa historiantutkimuksessa hyvin vähän.

IKL:ttä tarkastelevia tutkimuksia löytyy paljon. Mikko Uolan kattava IKL-historia *Sinimusta veljeskunta. Isänmaallinen kansanliike 1932-1944* vuodelta 1982 on tärkeä lähde teoksessani. Uola sivuaa tutkimuksessaan myös liikkeen naisten toimintaa, joskin jo teoksen nimestä voi päätellä, että naisnäkökulma jää tutkimuksessa vähemmälle huomiolle.

Arkistolähteiden vähäisyyttä selittää järjestöjen lakkauttaminen jatkosodan päättyttyä vuonna 1944. Kiinnijäämisen ja rangaistuksen pelossa molempien järjestöjen asiakirjaineistoa hävitettiin. Jonkin verran materiaalia on säilynyt, joskin se on luonteeltaan hajanaista. ANKS:n arkisto, jota säilytetään Kansallisarkistossa, koostuu jäsenkortistoista, postikirjasta sekä joistain puheista, lehtileikkeistä ja painotuotteista. Nämä ovat pääasiassa toiminnan viimeisiltä vuosilta, alkuvuosilta ei ole säilynyt juuri muuta kuin jäsenkortteja. Kokousten pöytäkirjat ja esimerkiksi kirjemateriaali puuttuvat käytän-

nössä kokonaan. Painetut lähteet, erityisesti NYKS:n sekä ANKS:n jäsenlehdet ja vuosikertomukset sekä 20-vuotisjuhlakirja ”*Me uskomme*” vuodelta 1942, tarjoavat lähdemateriaalia ANKS:aa koskevaan tutkimukseen.

Lisäksi käytössäni on niin ikään Kansallisarkistossa säilytettävä Suomen historian 1920-1940-luvun säätiön arkisto, johon on koottu huomattava määrä asiakirjamateriaalia IKL:n, AKS:n ja IKL:n nuorisjärjestö Sinimustien toiminnasta, sekä myös lukuisia liikkeiden jäsenten haastatteluja. On kuitenkin huomioitava, että haastattelujen tekijä ja arkiston pääasiallinen kokoaja, Paavo Susitaival, toimi itse varsin aktiivisesti niin Isänmaallisessa Kansanliikkeessä kuin Akateemisessa Karjala-Seurassakin, mikä saattaa vaikuttaa siihen, mitä aineistoa on säilytetty ja miten haastattelukysymykset on muotoiltu ja haastatellut henkilöt valittu. Säätiön arkistossa on jonkin verran kirjemateriaalia tutkimukseni kannalta keskeisiltä henkilöiltä, ja sieltä löytyy asiakirjamateriaalia koskien ennen kaikkea IKL:n naistoiminnan alkuvuosia.

Järjestöjen virallisen arkistomateriaalin lisäksi käytän tutkimuksessani myös kirjeaineistoa, joita tarjoaa erityisesti Kansallisarkistossa säilytettävät Anna-Liisa Heikinheimon ja Armi Hallstén-Kallian yksityisarkistot. Molemmat naiset olivat aktiivisia toimijoita niin ANKS:ssa kuin IKL:ssäkin, ja heidän arkistoissaan on säilynyt paljon kirjoituksia ja joitakin toimintaa koskevia asiakirjoja. Tämän tutkimuksen haaste onkin ennen kaikkea lähteiden saatavuudessa ja tulkinnessa – naisnäkökulmaa ei varsinaisesti alleviivata lähdemateriaalissani, vaan se on löydettävä rivien väleistä.

ANKS:n jäsenlehtien lisäksi käytän tutkimuksessani myös IKL:n lehdistöä: IKL:n äänenkannattaja *Ajan Suunta*, IKL:n naisten oma lehti *Uusi Huomen*, järjestön ohjelehdet *Ryhmä* ja *IKL* sekä *IKL:n Joulu* -lehti tarjoavat ikkunan liikkeen toimintaan ja ideologiaan.

1.4. Tutkimuksen rakenne

Rakenteen selkeyttämiseksi olen jakanut työni niin, että jokainen tutkielman pääluvuisista käsittelee yhtä pääasiallisista tutkimuskysymystäni. Tutkimuksen aluksi, luvussa 2, tarkastelen järjestöissä toimivia naisia: keitä he olivat, mistä he tulivat ja millaisia tutkimani järjestöt ylipäätään olivat. ANKS:n osalta on oleellista esitellä järjestön toimintaa ennen 1930-lukua, jotta koko kuva järjestön luonteesta tulee esiin. Järjestö perustettiin jo vuonna 1922, kun taas IKL perustettiin vasta vuonna 1932. Luvussa 2 käsittelem myös AKS:n ja ANKS:n välistä problemaattista suhdetta. IKL:n osalta tarkastelen puolueen jäsenenä olleiden naisten yhteiskunnallista jakaumaa ja naistyön muotoutumista osaksi puolueen toimintaa.

Luvussa 3 tutkin naisten varsinaisia toimintakeinoja suomalaiskansallisissa yhteiskunnallisissa liikkeissä. Aluksi selvitän heidän toimintakenttäänsä ja sen laajuuden – mitä naiset tekivät asiansa hyväksi ja miten he toimintansa organisoivat. Tämän jälkeen tutkin naisten toimintaa oman järjestönsä ja sen luoman toimintakentän ulkopuolella, yhteiskunnan eri osa-alueilla. Tässä kappaleessa sidotaan kansallismieliset naiset osaksi laajempaa yhteiskunnallista kontekstia.

Tärkeä osa naisten toimintaa oli työskentely nationalistisen liikkeen hyväksi eduskuntavaaleissa kesällä 1936 ja kesällä 1939. Vaalityön olen nostanut omaksi alaluvukseen, sillä se valottaa naisten käytännön toiminnan kulmakiviä. Tässä luvussa tarkastelen muun vaalityön ohella IKL:n naisia eduskuntavaaliehdokkaina. Vertaan IKL:n naispuolisten ehdokkaiden määrää Kansallisen Kokoomuksen naisehdokkaiden määrään selvittääkseni, ottiko miesten puolueeksi leimattu IKL vähemmän naisia ehdokkaiksi kuin Kokoomus, jolla oli hyvin aktiivinen ja näkyvä naisjärjestö.

Naisten työpalvelun kehittäminen oli Akateemisten Naisten Karjala-Seuran myöhempien vuosien toiminnan keskiössä. Sitä käsitellään luvun 3 viimeisessä alaluvussa, ja se tarjoaa ikkunan liikkeiden sotavuosien toimintaan sekä yhteiskunnallisen ilmapiirin muutokseen.

Luvussa 4 kartoitan naisihannetta niin naisten itsensä kuin ulkopuolistenkin toimijoiden silmin. Naisten roolin määrittely nationalistisissa liikkeissä oli hankalaa, sillä

etenkin IKL miellettiin julkisessa keskustelussa jopa naisvihamieliseksi toimijaksi.²⁶ Haluankin selvittää, millaisiksi naiset kokivat itsensä ja pyrkimyksensä sekä sen, millaisiksi muut heidän kokivat. Ulkopuolisen ihanteen osalta tarkastelen niin nationalististen liikkeiden miespuolisten toimijoiden naisihannetta kuin nationalistisen liikkeen kansallismielisen kaanonin rakentamaa naiskuva.

Luvussa 4 vertailen myös kansallismielisten liikkeiden naisihannetta ”kilpailevaan maailmankatsomukseen”, sosialistisen liikkeen naiskuvaan. Kansainvälisen ulottuvuuden kansallismielisten naisten toimintaan tuo yhteys kansallissosialistiseen Saksaan, jota tarkastelen luvun 4 viimeisessä alaluvussa. Kansallissosialistisen naiskuvan suhteuttaminen suomalaisten kansallismielisten liikkeiden naiskuvaan tarjoaa keskeisen kansainvälisen vertailukohdan tutkimukseen.

²⁶ Hallstén-Kallia, Armi: ”Miten suhtaudun naisasianaisena Isänmaalliseen kansanliikkeeseen?” Uusi Huomen 2/1939.

2. NAISSET OSANA NATIONALISTISIA LIIKKEITÄ

2.1. ”Kansallismieliset nuoret sivistyneistönaiset”

Akateemisten Naisten Karjala-Seura käynnistyi alun alkaen AKS:n sihteerin Erkki Räikkösen pyydettyä Karjala-liikkeessä aktiivisesti toiminutta Viena Pantsaria perustamaan AKS:lle naisosaston syksyllä 1922. Pantsar kokosi yhteen muutaman heimoasioista kiinnostuneen naisylioppilaan ja toiminta käynnistyi lokakuussa 1922. Naisosaston jäsenten ideaalina oli, että AKS:n ja sen naisosaston suhde olisi samanlainen kuin suojeluskuntien ja Lotta Svärdin – molemmat sukupuolet toimimassa yhteisen päämäärän hyväksi itselleen luontevimmalla tavalla. Naisosaston toimintatavaksi vaikiintui varainhankinta ja se keräsi ainoan toimintavuotensa aikana tuntuvan määrän rahaa Karjalasta tulleiden pakolaisten auttamiseksi myyjäisten ja arpajaisten avulla.²⁷

AKS:n johto ei ollut kovinkaan kiinnostunut naisosastonsa toiminnasta, minkä vuoksi sen toiminta itsenäistyi nopeasti varsinaisesta Akateemisesta Karjala-Seurasta. Naisosaston itsenäinen asema ja erityisesti sen taloudellinen itsenäisyys hiersi sen suhdetta varsinaiseen seuraan, joka kamppaili talousvaikeuksissa. Järjestön sisäisten riitojen jälkeen AKS:n sihteeri ja Naisosaston alkuunpanija Erkki Räikkönen erosi järjestöstä ja AKS muutti sääntöjään siten, että vain miehet saattoivat olla seuran jäseniä.²⁸

Sääntömuutoksen jälkeen Naisosasto päätti 18.10.1923 lopettaa toimintansa. Pitkäksi aikaa toiminta ei kuitenkaan pysähtynyt, sillä jo seuraavan vuoden helmikuussa entiset naisosastolaiset perustivat Naisylioppilaiden Karjala-Seuran, jonka kautta he toivoivat voivansa jatkaa hyvin alkanutta heimotyötä erityisesti Vienan Karjalassa. Vaikka naisten seura oli itsenäinen ja ero AKS:sta oli ollut vaikea, se koki kuitenkin ideologisen yhteneväisyyden vuoksi tärkeäksi toimia jonkinasteisessa yhteistyössä AKS:n kanssa.²⁹

Akateemisten Naisten Karjala-Seuran toiminta keskittyi alkuvuosina erityisesti heimotyöhön ja Karjalasta heimosotien myötä Suomeen tulleiden pakolaisten auttamiseen.³⁰ Sen tavoitteena oli heimokansojen kokoaminen kansallisesti yhtenäiseksi Suur-

²⁷ Hyvärinen 1942, 10.

²⁸ Hemmi 1980, 27.

²⁹ Alasmaa 2003, 11; Hemmi 1980, 30.

³⁰ Alasmaa 2003, 12.

Suomeksi, samoin kuin AKS:lla, ja se omaksui myös AKS:n ruotsin kielen asemaa vastustavan kielipolitiikan.³¹ 1920-luvun aikana yhdistyksen toiminta oli melko hiljais-ta: riitaisa ero AKS:sta vaikeutti positiivisen imagon luomista ylioppilaspiireissä ja uuden naisyhdistyksen roolia ylioppilasmaailmassa kummasteltiin.³² Jäsenmäärä lähti kunnolla nousuun vasta 1930-luvulle tultaessa, jolloin siihen vaikutti yleisen maanpuo-lustusinnon lisääntyminen ylioppilasnuorten piirissä. Erityisesti vuosina 1932-1936 järjestön jäsenmäärä kasvoi nopeasti.³³ Loppuvuonna 1938 jäsenmäärä ylitti jo 1000 jäsenen rajan.³⁴ Vuonna 1942 seuran varsinaisia jäseniä oli noin 1300 henkeä, sillä sota vaikutti merkittävästi ANKS:n kannatuksen nousuun.³⁵

Nimensä mukaisesti Akateemisten Naisten Karjala-Seura aloitti opiskelijanaisten jär-jestönä, joskin se pyrki pitämään myös yliopistosta valmistuneet jäsenensä mukana toiminnassa. Kun järjestö lopetettiin vuonna 1944, siinä oli Alasmaan mukaan 822 jäsentä.³⁶ Jäsenistä suurin osa oli Helsingin yliopiston opiskelijoita, joskin mukaan mahtui myös Turun yliopiston, Jyväskylän kasvatustieteellisen korkeakoulun, Helsingin kauppakorkeakoulun sekä Teknillisen korkeakoulun opiskelijoita. Järjestön piirijäse-niksi kuului myös opintonsa jo päättäneitä naisia ympäri Suomen. Nämä piirijäsenet olivat järjestölle ja sen tavoitteille tärkeitä, sillä he pystyivät viemään ANKS:n ohjel-maa myös yliopistokaupunkien ulkopuolelle ja tekemään järjestöstä uskottavan yliop-pilaspiirien ulkopuolella.³⁷

Käytännössä kaikki ANKS:n jäsenet olivat akateemisesti koulutettuja nuoria naisia. AKS:n puheenjohtajana 1930-luvun lopulla toiminut Vilho Helanen määritteli heidät ”kansallismielisiksi nuoriksi sivistyneistönaisiksi”³⁸, eikä määritelmä osunutkaan kauas kohteestaan. Seuran lakkauttamisvaiheessa suurin osa järjestön opiskelevista jäsenistä tuli Helsingin yliopiston filosofisesta tiedekunnasta. Kyseisen tiedekunnan opiskelijoita oli vuonna 1944 ANKS:ssa jäseninä 124 henkeä, joista 83 opiskeli tiedekunnan his-torialis-kielitieteellisellä osastolla. Filosofinen tiedekunta oli kuitenkin lähtökohtaises-

³¹ Hemmi 1980, 52.

³² Hemmi 1980, 29.

³³ Vuorjoki 1942, 14.

³⁴ Alasmaa 2003, 13.

³⁵ Lea Lumme ANKS:n koejäsenille 20.11.1942. ANKS, H:4, KA.

³⁶ Alasmaa 2003, 15.

³⁷ Alasmaa 2003, 15.

³⁸ Vilho Helanen Anna-Liisa Heikinheimolle 10.11.1938. SHSA, yksikkö 17, KA.

ti suuri kooltaan, ja sen naispuolisista opiskelijoista vain 7,5 % kuului ANKS:an – järjestö ei siis nauttinut kovin suurta suosiota tiedekunnan opiskelijoiden keskuudessa, vaikka järjestön sisällä tiedekunnan opiskelijoilla oli suuri vaikutusvalta.³⁹

Todella suosittu ANKS oli teologisen tiedekunnan vähälukuisten naisylioppilaiden parissa. Vuonna 1944 teologisen tiedekunnan 39:stä naisylioppilaista peräti 36 % kuului seuraan. Myös maatalous-metsätieteellisessä ja lainopillisessa tiedekunnassa seuran kannatus oli tuntuvasti yli 10 %. Vähiten suosiota seura sai lääketieteellisessä tiedekunnassa, jossa sen kannatus naisopiskelijoiden piirissä oli vain 1,75 %.⁴⁰ ANKS:n suosion määrä eri tiedekunnissa noudattelee rinnakkaisjärjestö AKS:n suosiota. Myös miesten järjestö nautti laajinta suosiota teologisessa ja maatalous-metsätieteellisessä tiedekunnassa. Miehillä oli kuitenkin naisia runsaampi kannatus lääketieteellisessä tiedekunnassa, jossa AKS:n jäseniä oli 15 % suomenkielisistä miesopiskelijoista. Toinen poikkeama kannatusluvuissa löytyy voimistelulaitokselta: siinä missä laitoksen naisopiskelijoista peräti 30 % oli ANKS:n jäseniä, miesopiskelijoista 17 % kannatti AKS:a.⁴¹

Osakunnittain tarkasteltuna Akateemisten Naisten Karjala-Seurassa oli jäseniä eniten (111 henkilöä) Helsingin yliopiston Hämäläisestä Osakunnasta. Myös Savolainen Osakunta sekä Pohjois-Pohjalainen ja Etelä-Pohjalainen Osakunta olivat vahvasti edustettuina. Vähiten jäseniä, 22 henkilöä, oli Kymenlaaksolaisesta Osakunnasta, joka tosin perustettiin vasta vuonna 1933.⁴² Kymenlaaksolainen Osakunta oli myös kooltaan pienin, sillä vuonna 1942 siihen kuului vain 84 jäsentä.⁴³ Osakunnat loivat osaltaan pohjan ANKS:n organisaatiolle, sillä jokainen osakunta muodosti oman osastonsa järjestön sisällä.⁴⁴ Osakuntaosastojen lisäksi järjestössä oli eri toimialojen mukaisia kerhoja, esimerkiksi maanpuolustuskerho ja heimokerho, joissa oli jäseniä yli osakuntarajojen.

Eryityisesti 1930-luvun loppupuolella ANKS pyrki pääsemään eroon pelkän ylioppilajärjestön maineesta. Tavoitteena oli rakentaa ANKS:sta vakiintunut heimotyötä tekevä

³⁹ Prosenttiluvut laskettu Alasmaan (2003, liite 2) keräämän aineiston pohjalta.

⁴⁰ Prosenttiluvut laskettu Alasmaan (2003, liite 2) keräämän aineiston pohjalta.

⁴¹ Alasmaa 2003, liite 2; Alapuro 1973, 85.

⁴² Alasmaa 2003, 15.

⁴³ Klinge 1990, 554, 555.

⁴⁴ Lea Lumme ANKS:n koejäsenille 20.11.1942. ANKS, H:4, KA.

naisjärjestö, jonka jäsenistöön kuuluisi myös opintonsa jo päättäneitä naisia. Järjestön sisällä koettiin, että pitkäjänteinen työ isänmaan hyväksi oli käytännössä mahdotonta, kun jäsenet olivat toiminnassa mukana ainoastaan opiskeluaikana. Tästä syystä seuran nimi muutettiin vuonna 1938 Naisylioppilaiden Karjala-Seurasta Akateemisten Naisten Karjala-Seuraksi.⁴⁵ ANKS pyrki muutoksella saamaan aikaan sisarkunnan, jonka velvollisuudentuntoisena jäsenenä pysytään ihannetapauksessa läpi koko elämän. Seuran piirijäsenet olivatkin juuri tästä syystä tärkeitä – he veivät seuran agendaan yliopiston ulkopuolelle ja vahvistivat siten seuran kasvua ja jatkuvuutta.

Poliittisesti tarkasteltuna ANKS oli vahvasti oikeistolainen ja kannatti IKL:n agenda.⁴⁶ Vielä Naisosaston aikana seura oli tehnyt yhteistyötä myös ruotsinkielisten tahojen kanssa, mutta 1920-luvun puolivälin jälkeen se ryhtyi tukemaan AKS:n tiukkaa kielipolitiikkaa. Järjestö ajoi erityisesti yliopiston suomalaistamista ja edellytti, että jäsenet suomentavat tarvittaessa nimensä.⁴⁷ Järjestön tiukka kielipolitiikka lientyi kuitenkin talvisodan sytyttyä, kun ANKS liittyi mukaan Naisten Työvalmiusliittoon, johon kuului myös lukuisia ruotsinkielisiä naisjärjestöjä.⁴⁸ Seuran sisäiseen kielipolitiikkaan tämä ei vaikuttanut, mutta ulospäin suhtautuminen ruotsin kieleen lientyi jossain määrin.

Naisten velvollisuus puolustaa maataan nousi ANKS:n agendalla keskeiseksi vuosien 1933-1934 aikana.⁴⁹ Järjestössä koettiin kuitenkin, että Lotta Svärd –järjestö tekee jo hyvää työtä naisten maanpuolustuksen parissa, eikä pyörää kannattanut tässä asiassa keksiä uudelleen. Niinpä kevästä 1934 saakka järjestö edellytti jäseniltään myös kuulumista Lotta Svärd –järjestöön.⁵⁰ Lotta Svärdin Helsingin piirin paikallisosasto numero 9, eli ns. ylioppilaslotat, koostuikin suureksi osaksi ANKS:n jäsenistä.⁵¹ Lottien keskuudessa tätä ei aina katsottu hyvällä – lottapakko toi mukanaan myös jäseniä, jotka kuuluivat järjestöön vain, koska ANKS niin velvoitti:

⁴⁵ ANKS:n jäsenlehti 1/1939.

⁴⁶ Lea Lumme ANKS:n koejäsenille 20.11.1942. ANKS, H:4, KA.

⁴⁷ Vuorjoki 1942, 12; Lea Lumme ANKS:n koejäsenille 20.11.1942. ANKS, H:4, KA.

⁴⁸ Paavilainen 2010, 60.

⁴⁹ Vuorjoki 1942, 15.

⁵⁰ Lea Lumme ANKS:n koejäsenille 20.11.1942; ANKS, H:4, KA.

⁵¹ Alasmaa 2003, 74.

”vähän ylpeinä ANKS:n maanpuolustushengestä vedämme mielellämme esiin: olemme kaikki lottia. Mutta kuin kylmää vettä ylpeydelle on saada vastaukseksi: no kun on lottapakko, mutta sellaisia lottia teiltä tuleeekin!”⁵²

Lottapakko tuo kuitenkin hyvin esiin sen, miten korkealla järjestön tärkeysjärjestyksessä maanpuolustuskysymys oli. ANKS:lle ei riittänyt se, että jäsen osallistui sen toimintaan, vaan järjestöön kuuluvan naisen oli täytettävä myös maanpuolustusvelvollisuutensa. Kommentti paljastaa kuitenkin myös sen, että kaikki ANKS:n jäsenet eivät ottaneet virallisessa puheessa korostettuja velvollisuuksia niin vakavasti kuin järjestön johto edellytti – jos lottatyö oli joillekin välttämätön paha, saattoi myös ANKS:n jäsenyyden tuomat lukuisat velvollisuudet olla joillekin lannistavia.

Epäilemättä järjestössä oli myös paljon jäseniä, jotka olivat mukana ilman suurellista isänmaallisen tunteen paloa, vaikka juhlapuheet ja esitelmät edellyttivätkin uhrautuvuutta ja velvollisuudentuntoa jäseniltä. Käytäntö oli usein vastakkaista – jäsenet saivat kritiikkiä siitä, että he eivät käyttäneet ANKS:n rintamerkkejä, eivät suhtautuneet vastuualueisiinsa tarpeeksi vakavasti tai tehneet sovittuja tehtäviä vastuuntuntoisesti.⁵³ Kuten monesti ylioppilasjärjestöissä, myös ystävyys- ja seurustelusuhteet houkuttelivat naisylioppilaita ANKS:n jäseneksi, eivät vain ideologiset kysymykset.⁵⁴

Ongelmaksi järjestölle muodostui myös piirijäsenten käytös: vaikka jäsenyys ANKS:ssa jatkui valmistumisen jälkeenkin, monet mielsivät toiminnan omalta osaltaan päättyneeksi yliopisto-opintojen päätyttyä. Vahvasti ideologiseen järjestöön kuuluminen saattoi olla piirijäsenille hankalaa erityisesti silloin, kuin lähiseudulla ei asunut muita ANKS:n jäseniä. Ideologia saatettiin myös hylätä urakehityksen, sosiaalisen paineen tai muiden henkilökohtaisten syiden vuoksi.⁵⁵ Piiritoiminta oli myös käytännön tasolla varsin hankala organisoitava: jäsenillä ei ollut käytössään listaa oman lähiseutunsa piirijäsenistä – he eivät siis tienneet, kenen kanssa piiritoimintaa voisi käynnistää. Käytännössä piirijäsenten ainut yhteys emojärjestöön oli jäsenlehti. ANKS:n jäsenmerkki, jota jäsenten tuli aina pitää pukunsa rintapielessä, olisi luonnollisesti hyvä tunnusmerkki, mutta harva piirijäsenistä käytti merkkiä enää opiskelukaupungista

⁵² Vuorjoki, Elsa: ”Millaisia lottia olemme?” ANKS:n jäsenlehti 1/1941.

⁵³ Nimim. Valajäsen n:o 683: ”Merkkiä ei käytetä”. ANKS 1/1939; nimim. V.H-s: ”Vastuuntuntoa!” ANKS 2/1939.

⁵⁴ ”Nähtyä ja nykyistä Nyksissä”. Suomen Heimo 10/1932.

⁵⁵ I.K.: ”Piirijäsenen ajatuksia”. ANKS 2/1939.

lähdettyään.⁵⁶ Muodollisesti järjestöstä ei kuitenkaan eronnut vuosittain enemmän kuin yhdestä kahteen jäsentä – käytännössä monet jäsenistä vain hiipuivat pois toiminnasta.⁵⁷

Akateemisten Naisten Karjala-Seuraan liitettiin aluksi koejäseneksi, ja vasta koejäsenyyteen kuuluneen koulutuksen jälkeen kokelas pääsi seuran varsinaiseksi jäseneksi. Juhlallisessa valatilaisuudessa uusien tulokkaiden tuli vannoa ANKS:n vala ja he saivat rintamerkin, jota heidän tuli kantaa aina rinnassaan. Käytäntö oli suurelta osin sama kuin isoveljiorganisaatiossa, AKS:ssa.⁵⁸ Myös itse ANKS:n rintamerkissä oli vaikutteita AKS:n merkistä: siinä missä AKS:n puna-vihreässä merkissä kivimuurin ylinousee taistelutahtoa korostava nyrkki, ANKS:n merkissä samalla kohdalla nousee soihtu, jonka voi nähdä symboloivan lämpöä ja kodin tarjoamaa turvaa.

Sukupuolen mukaan vedetty jakoviiva akateemisessa Karjala-liikkeessä näkyi merkki- en kautta myös liikkeiden tavoitteissa: miesten liikkeen tavoitteena oli ennen muuta laajentaa Suomen valtion aluetta heimokansojen alueelle, naisten tavoitteena oli turvata niin hyvinvointi Karjalasta tulleille pakolaisille kuin heimosodissa taistelleille sotilaillekin.⁵⁹ Tässä on myös nähtävissä toteutunut ajatus miehen ja naisen kaksijakoisesta kansalaisuudesta ja sukupuolten erilaisista tehtävistä yhteiskunnallisessa kontekstissa. Vaikka AKS:n miehet eivät konkreettisesti sotaan lähteneetkään, aggressiivinen ryssäviha ja järjestön retoriikan sotaisuus teki siitä voimakkaasti maskuliinisen järjestön – ANKS oli puolestaan perinteisen feminiini pakolaishuollossaan. Vasta Karjalasta tulleiden pakolaisten akuutin hädän poistuttua myös ANKS profiloitui voimakkaammin taistelujärjestönä.⁶⁰

Kansalaiskäsityksen kaksijakoisuus on selvästi nähtävillä tarkasteltaessa AKS:n ja ANKS:n suhdetta. Se oli erityisesti 1920-luvulla varsin riitaisa ja ongelmallinen. Ero vuonna 1923 oli ollut varsin katkera, eikä luontevaa rinnakkaiseloä miesten ja naisten järjestöjen välille tuntunut syntyvän. Riitaa seurojen välille syntyi varmasti myös siksi, että AKS ja sen hallinnoima Ylioppilaslehti suhtautui melko nuivasti naisylioppilaiden

⁵⁶ Ytti, Irma: ”Maaseutukirje”. ANKS 3/1943.

⁵⁷ NYKS:n / ANKS:n vuosikertomukset 1933-1940.

⁵⁸ Alasmaa 2003, 23.

⁵⁹ Vuorjoki 1942, 12; Alapuro 1973, 92.

⁶⁰ Alapuro 1973, 92,93; Vuorjoki 1942, 14.

määrään lisääntymiseen erityisesti 1920-luvun alkupuolella. Vuosina 1925-1932 naisylioppilaiden määrä kaksinkertaistui⁶¹, ja Ylioppilaslehden palstoilla oli nähtävissä jo aiemmin epäilyksiä siitä, kuuluiko yliopisto-opiskelu tässä mittakaavassa naisille olleenaan. Naisten pelättiin häiritsevän vakavaa opiskelua ja alentavan opetuksen laatua, eikä naisten koettu tarvitsevan akateemista koulutusta synnyttääkseen älykkäitä jälkeläisiä.⁶² Poliittisesti ja akateemisesti aktiivisten ANKS:n jäsenten parissa AKS:n jäsenten kanta heidän opinto-oikeuteensa ei varmastikaan rohkaissut kehittämään yhteistyötä miesten ja naisten järjestöjen välillä.

1930-luvulle tullessa erimielisyydet kuitenkin lientyivät, ja erityisesti vuosikymmenen lopulla järjestöjen väliset suhteet olivat läheiset. Tähän vaikutti osaltaan myös henkilökohtaiset suhteet, sillä vuonna 1932 ANKS:n puheenjohtajaksi nimitetty Elsa Vuorjoki oli naimisissa niinikään vuonna 1932 AKS:n puheenjohtajaksi nimitetyn Yrjö Vuorjoen kanssa.⁶³ Myös muut 1930-luvulla järjestöjen johdossa toimineet vaikuttivat läheisiltä ystäviltä, mikä kielii myös järjestötoiminnan tasolla tehdystä yhteistyöstä.⁶⁴ Naisten järjestö pyrki kuitenkin alusta saakka pysymään uskollisena AKS:n agendalle, ja vanhat riidat unohdettiin 1930-luvulle tultaessa.

2.2. IKL:n naiset

Isänmaallisen Kansanliikkeen toiminnassa oli naisia mukana sen perustamisesta saakka, joskaan kukaan nainen ei päässyt kohoamaan sen hierarkiassa kovin korkealle. IKL:n ainut naispuolinen kansanedustaja oli Lapuan yhteiskoulun rehtori Hilja Riipinen, mutta liikkeen huipulle muita naisia ei koko puolueen toiminta-aikana noussut. Liikkeen jäsenistäkin naisia oli vain kolmannes. Tätä pidettiin yleisesti ottaen johdon piirissä huolestuttavana, mutta varsinaisiin käytännön toimiin naisjäsenten määrän lisäämiseksi ei ryhdytty.⁶⁵ Naisjäsenten sosiaalisesta jakaumasta ei ole säilynyt tarkempia tietoja, mutta sen voi olettaa seurailevan jossain määrin yleistä jakaumaa.

⁶¹ Klinge 1990, 529.

⁶² E.V.: ”Naiset ja yliopiston kirjaston lukusali”. Ylioppilaslehti 19/1923; nimim. Stud. Phil. Et Phil. Mag. Et C.M.: ”Naiset pois yliopistosta”. Ylioppilaslehti 20/1923; Väänänen, Heikki: ”Naiset pois yliopistosta”. Ylioppilaslehti 21/1923.

⁶³ Vuorjoki 1942, 13; Eskelinen 2004, 369.

⁶⁴ Vilho Helanen Anna-Liisa Heikinheimolle 10.11.1938. SHSA, yksikkö 17, KA.

⁶⁵ IKL:n edustajankokouksen ptk 6.7.1935. SHSA, yksikkö 8, KA.

IKL oli muihin puolueisiin verrattuna huomattavan aktiivinen jäsenhankinnassa, sillä sen jäsenmäärä nousi toiminnan alkuvaiheessa nopeasti. Jäsenmääristä ei kaikilta osin ole säilynyt tarkkoja tietoja, mutta Uolan arvion mukaan puolueen jäsenmäärä kasvoi syksyn 1933 aikana 6000:sta jäsenestä 17 000:en jäseneen. Vuonna 1935 IKL:ssä oli jo 73 000 jäsentä, ja 1930-luvun loppupuolella liikkeeseen kuului jopa 83 000 suomalaista. Ajankohdan valtapuolueisiin nähden jäsenmäärä oli huomattava. Maalaisliitossa oli vuonna 1938 noin 37 000 jäsentä, SDP:ssä samaan aikaan noin 33 000 jäsentä.⁶⁶ Jäsenmäärä ei kuitenkaan korreloi puolueen kannatuksen kanssa, sillä suuriin kannatuslukuihin IKL ei missään vaiheessa yltänyt.

Vaalimenestyksen perusteella IKL:n valta-alueita oli Etelä-Häme, Satakunta ja Pohjanmaa, joissa puolueen kannatus vuoden 1936 eduskuntavaaleissa oli yli 10 %.⁶⁷ Puolue vetosi ennen kaikkea varakkaaseen keskiluokkaan, maanviljelijöihin ja virkamiehiin ja sen kannatus oli suurta myös papiston keskuudessa. Kuten edellä on käynyt ilmi, IKL oli ideologisesti yhteydessä AKS:an, jolla puolestaan oli voimakas vaikutus ylioppilaiden aatemaailmaan mm. Ylioppilaslehden kautta. Tästä syystä IKL:n kannatus olikin suurta juuri yliopistokoulutettujen keskuudessa, käytännössä siis virkamiehissä, papistossa ja lääkäreiden keskuudessa.⁶⁸ AKS:n ja ANKS:n suuri suosio nimenomaan Helsingin yliopiston teologisessa tiedekunnassa heijastuu IKL:n suosioon papiston keskuudessa.

Isänmaallisessa ajattelutavassa keskeinen yksikkö oli perhe ja kuten suojeluskunta- ja lottaperinteessä, myös IKL pyrki sitouttamaan koko perheen puolueen toimintaan. Puolueen nuorisjärjestössä Sinimustissa oli toimintaa sekä tytöille että pojille, ja sen avulla puolue pystyi pohjustamaan omaa aatemaailmaansa myös nuorten piirissä. Vaikka tyttöjä Sinimustiin kuuluikin, nuorisjärjestön varsinaisessa johdossa naisia ei kuitenkaan ollut. He toimivat ainoastaan leirinjohtajina.⁶⁹

Liikkeen sisään ei aluksi perustettu naisille omaa, erillistä järjestöä, vaan puolueessa oletettiin alusta saakka miesten ja naisten toimivan yhdessä. IKL:n naistyön problematiikka tuleekin esiin jo tässä: aatemaailman pohjarakenne on perhe, jonka jokainen jäsen tekee oman erillisen osansa yhteiskunnan rakentamiseksi, mutta naisille ei muo-

⁶⁶ Uola 1982, 139.

⁶⁷ ”Opettavaisia lukuja”. Ajan Suunta 28.7.1936.

⁶⁸ Uola 1982, 147.

⁶⁹ Uola 1982, 295.

dostunut vakiintunutta toimintamallia puolueen sisällä – mikä siis oli naisen rooli IKL:n toiminnassa? Ilmeisesti Lotta Svärd –järjestön rooli kansallismielisten naisten piirissä oli niin vahva, että se miellettiin riittävän yhteiskunnalliseksi toimintakanavaksi myös IKL:n naisille, eikä omaa naisjärjestöä tarvittu. ANKS:n tapaista lottapakkoa IKL:n piirissä ei kuitenkaan ollut, mikä osaltaan saattoi johtua siitä, että IKL:n aktiiviset naiset vaikuttavat olleen lähtökohtaisesti ikäjakaumaltaan ANKS:n jäseniä vanhempia.⁷⁰ Käytännössä puolueen piirissä toimineet naiset jäivät kuitenkin ilman virallista vaikutuskanavaa.

IKL:n naisjäsenet ryhtyivät organisoimaan puolueen naistoimintaa helmikuussa 1933, jolloin pidettiin IKL:n ensimmäinen naisten kokous. Kokoukseen osallistui myös Vih-tori Kosola, joten kokouksella oli järjestön johdon siunaus. Kokouksessa nimitettiin keskustuimistossa työskentelevä naistyön jaosto johtamaan IKL:n naisten toimintaa ja päätettiin, että puolueen piireihin ja paikallisosastoihin nimitettäisiin erityiset naistyönjohtajat. Heidän tehtävänään oli aktivoida oman alueensa naisia ja organisoida naisten työskentelyä puolueen sisällä. Naistyönjohtajat työskentelivät paikallisjohtajien alaisuudessa ja ”vain naisia koskevissa tehtävissä”.⁷¹

Kokouksessa painotettiin naisten roolia isänmaallisen mielialan rakentajina ja heidän vastuualueinaan nähtiin huoltotyö, propagandatyö ja valistustyö. Huoltotyö oli käytännössä uusien jäsenten keruuta, avustamista puolueen tilaisuuksien järjestämisessä ja varainhankintaa. Propaganda- ja valistustyössä keskeistä oli IKL:n ideologian esittely naisten perhe- ja tuttavapiirissä ja uusien tilaajien hankkiminen puolueen äänenkannattajalle, Ajan Suunta -lehdelle.⁷² Naistyön käynnistämisen lähtökohtana oli ennen kaikkea naisjäsenten saaminen puolueelle. Vaikka miehet ja naiset toimivatkin näennäisesti rinnakkain ja tasa-arvoisina, naisten jäsenyyden lähtökohdaksi koettiin se, että naisilla olisi erillinen toimintakenttä.⁷³ Erityiset naisten kysymykset ja sukupuolten välinen

⁷⁰ IKL:n piireissä ja paikallistasolla toimineet naiset olivat pääasiassa jo ammattiin valmistuneita tai naimisissa olevia naisia. ANKS:n jäsenet olivat suurimmalta osin yliopisto-opiskelijoita, joskin piirijäsenenä oli yliopistosta valmistuneitakin naisia.

⁷¹ Anni Wallenius piirijohtajille. 15.7.1933. SHSA, yksikkö 7, KA.

⁷² Anni Wallenius piirijohtajille. 15.7.1933. SHSA, yksikkö 7, KA.

⁷³ Anni Wallenius piirijohtajille. 15.7.1933. SHSA, yksikkö 7, KA; Sulamaa 1995, 174.

työnjako koettiin edelleen luonnolliseksi toimintamalliksi yleisesti politiikassa.⁷⁴ Tämä käy ilmi myös naistyön johtajan Anni Walleniuksen kiertokirjeestä:

*”IKL:n miesten työn menestymisen ja liikkeen kasvun ja voimistumisen välttämättömän ehto on naisten myötämielinen suhtautuminen heidän pyrkimyksiinsä ja naisten työllään antama apu.”*⁷⁵

IKL:n naisten toiminnan ensimmäinen johtaja oli kenraalitar Anni Wallenius, jonka puoliso kenraali K.M. Wallenius toimi myös puolueessa. Lisäksi aktiivisia naisten työn kehittäjiä olivat Hilja Riipinen ja Vieno Koskenniemi.⁷⁶ Naistoimikunta toimi siis IKL:n keskustoimiston alaisuudessa, mutta piireihin asetetut naistyönjohtajat eivät virallisesti raportoineet naistoimikunnalle, vaan he toimivat piirijohdon ja sitä kautta myöskin keskustoimiston alaisina.⁷⁷ Naistyölle ei siis rakentunut selkeää komentoketjua liikkeen organisaatiossa, vaan sen eri osa-alueet jäivät toisistaan irrallisiksi. Käytännössä piirien naistyönjohtajat kyllä raportoivat naistyön johtajalle ja toimivat hänen lähettämiensä kiertokirjeiden mukaisesti, mutta organisaation tasolla toiminta oli naisjohdosta irrallista. Naiset toimivat naistyönjohtajan alaisuudessa naisellisiksi miellettyillä toiminta-alueilla, mutta muuten he toimivat miesten rinnalla yhteisessä puolue-toiminnassa.⁷⁸

Naisten toiminta saatiinkin käynnistymään suhteellisen hyvin ja nopeassa tahdissa. Esimerkiksi Mikkelin piirissä marraskuussa 1933 tehdyssä tarkastuksessa kävi ilmi, että lähes jokaisessa piirin 20:ssä paikallisosastossa oli asetettu naistyönjohtaja. Ainoastaan Punkaharjun, Kerimäen ja Puumalan osastoissa naistyönjohtajaa ei ollut, mutta pöytäkirjan mukaan sellainen oli määrä asettaa myöhemmin.⁷⁹ Muutamassa paikallisosastossa naisia toimi myös muissa luottamustehtävissä: muun muassa Enonkoskella osaston paikallishuoltajana toimi rouva Saima Korhonen, Hirvensalmella johtokunnan varajäsenenä oli opettajatar Elin Paasonen ja Virtasalmella johtokuntaan varsinaisena jäsenenä kuului neiti Helvi Partanen.⁸⁰ Voi siis olettaa, että naisia toimi esimerkkialu-

⁷⁴ Jallinoja 1983, 100.

⁷⁵ Anni Wallenius piirijohtajille. 15.7.1933. SHSA, yksikkö 7, KA.

⁷⁶ Anni Wallenius piirijohtajille. 15.7.1933. SHSA, yksikkö 7, KA; Uola 1982, 315.

⁷⁷ Uola 1982, 124.

⁷⁸ Anni Wallenius piirijohtajille. 15.7.1933. SHSA, yksikkö 7, KA.

⁷⁹ Mikkelin piirin tarkastustilaisuuden ptk 27.11.1933. SHSA, yksikkö 8, KA.

⁸⁰ Mikkelin piirin tarkastustilaisuuden ptk 27.11.1933. SHSA, yksikkö 8, KA.

een ulkopuolellakin varsin aktiivisesti piirien ja paikallisosastojen sisällä. On kuitenkin selvää, että kaikkialla Suomessa naisten toiminta ei saanut tulta alleen. Esimerkiksi Etelä-Pohjanmaalla toimineen Ylistaron paikallisyhdistyksen naisten toiminta rajoittui vuonna 1934 ainoastaan tarjoilujen hoitoon IKL:n kerhoilloissa.⁸¹

IKL:n piirien naistyönjohtajien yhteiskunnallisesta asemasta ei ole säilynyt paljoakaan lähdemateriaalia. Edellä tarkastelemassani Mikkelin piirissä suurin osa naistyönjohtajista oli rouvia. 20:stä naistyönjohtajasta peräti 11 oli rouvia, heistä kolme mainittiin kirkkoherran rouviksi.⁸² Naistyönjohtajien puolisoita piirin luottamustehtävissä ei kuitenkaan Pertunmaan kirkkoherra Kallialaa lukuun ottamatta ollut, mitä voi pitää yllättävänä. Se kertoo ennen kaikkea siitä, että naiset hakeutuivat aktiivisesti IKL:n nais-toimintaan mukaan eivätkä tulleet mukaan puolueen toimintaan vain puolisoidensa vanavedessä. Rouvien lisäksi naistyönjohtajina Mikkelin piirissä oli useita opettajattaria ja neitejä sekä yksi agronomi.⁸³

Puolueen vaikutusvaltaisista naisjäsenistä useat olivat tosin nousseet keskeiseen asemaan puolisoidensa myötä, sillä jo edellä mainitut Vieno Koskenniemi ja Anni Wallenius olivat keskeisten IKL-aktiivien vaimoja. Hilja Riipisen puoliso Ale Riipinen sen sijaan ei ollut aktiivinen puolueen toiminnassa. Tärkeä naistoimija oli myös Kerttu Ala-Kulju, jonka puoliso Reino Ala-Kulju oli puolueen pääsihteeri, sekä pääsihteerin äiti, pitkän linjan oikeistopoliitikko ja entinen Kokoomuksen kansanedustaja Eveliina Ala-Kulju. Vaikuttaa siis jossain määrin siltä, että paikallistasolla naiset toimivat liikkeessä aktiivisesti puolisostaan riippumatta, mutta puolueen korkeammalla tasolla toimineet naiset saivat jossain määrin vetoapua puolisoidensa asemasta.

Naispuolisten rivijäsenten yhteiskunnallisesta jakaumasta on säilynyt vain satunnaisia tietoja. Esimerkiksi Helsingin 5. paikallisyhdistyksessä oli sekä nais- että miesjäseniä suhteellisen laajassa ammatillisessa mittakaavassa – muun muassa poliisikonstaapeleita, maalareita, insinöörejä ja upseereja. Naisia oli jäsenenä miehiä vähemmän. Suurin osa heistä oli kirjattu ainoastaan tittelillä ’rouva’ tai ’neiti’, mutta mukana oli myös konttoristi, kauppa-apulainen, kirjanpitäjä, modisti ja hieroja. Tässä paikallisyhdistyk-

⁸¹ Emma Niemi E-P:n piirin naistoiminnan ohjaajalle 31.1.1935. SHSA, yksikkö 9, KA.

⁸² Mikkelin piirin tarkastustilaisuuden ptk 27.11.1933. SHSA, yksikkö 8, KA.

⁸³ Mikkelin piirin tarkastustilaisuuden ptk 27.11.1933. SHSA, yksikkö 8, KA.

sessä naistyönjohtajana toimi tohtorinna Anna Haahti, joka vastasi myös paikallisyhdistyksen suorittamasta propagandatyöstä.⁸⁴

Naisten kaikissa piireissä osoittaman innostuksen ja paikallistasolla saavutettujen luottamustehtävien myötä IKL:n naistyönjohtajien neuvottelukokous lähestyi liikkeen johtoa helmikuussa 1934 kirjeellä, jossa he esittivät toivomuksen saada

*”edustajiensa kautta täysin vastuuvollisuuksin osallistua IKL:n Johtoon samalla huomauttaen, että tämä käytännössä on jo piiri- ja paikallisjohdoissa toteutettu.”*⁸⁵

Naiset ehdottivat edustajikseen keskusjohtoon Hilja Riipistä, Anni Walleniusta ja Vieno Koskenniemeä. Liikkeen johto ei kuitenkaan ajatuksesta innostunut, eikä naisia noussut johtoryhmään tällöin eikä myöhemminkään. Sulamaan mukaan johdon ote naistoimintaan kiristyi tämän jälkeen, sillä aiemmin vain Anni Walleniuksen allekirjoittamiin naisten kiertokirjeisiin ilmestyi tämän jälkeen myös jonkun liikkeen johtomiehen allekirjoitus.⁸⁶

Vaikka naiset nousivat paikallistasolla luottamustehtäviin, itse naistoiminta kehittyi alkuvuosina ennen kaikkea varainhankinnan, kahvituksen ja käsityöharrastuksen suuntaan. Naistoiminnan kehitys ei miellyttänyt liikkeen johtomiehiä jotka kokivat, että myös naisten täytyy ottaa poliittinen työ ensisijaiseksi tehtäväkseen. Varainkeruu, mihin naiset puolueen alkuvuosina keskittyivät, oli heidän mukaansa toisarvoista toimintaa. IKL:n johdon kokouksessa 21.3.1934 itsenäinen naistoiminta päätettiin lopettaa:

”---suunta ei ole kehittynyt oikealla tavalla, kun se on mennyt käsityöharrasteluun. Naiset usealla taholla ilmoittavat, että he tahtovat olla mukana poliittisessa toiminnassa, --- on varottava, ettei naistyö kehity aivan erikoiselle linjalle. Päätettiin, että itsenäinen naistyö lakkautetaan”.⁸⁷

Johdon kokouksessa ei kuultu naistoimikunnan jäseniä lainkaan ja kokous pidettiin vain kuukausi sen jälkeen kun naiset olivat toivoneet omaa edustajistoaan mukaan liikkeen johtoon. Vaikuttaa jossain määrin siltä, että puoluejohto olisi halunnut naisia mukaan poliittiseen toimintaan, mutta naiset itse halusivat keskittyä varainhankintaan

⁸⁴ IKL:n Helsingin 5. py:n johdon kokousten pöytäkirjat 1.6.1934, 12.9.1934, 29.12.1934. SHSA, yksikkö 13, KA.

⁸⁵ Elina Tavela, Hertta Rauramo ja Anna Pohjanheimo IKL:n johdolle 20.2.1934. SHSA, yksikkö 9, KA.

⁸⁶ Sulamaa 1995, 179.

⁸⁷ IKL:n johdon kokouksen ptk 21.3.1934. SHSA, yksikkö 8, KA.

käsitöiden ja myyjäisten avulla. Toisaalta naiset olivat tuoneet esiin toiveensa saada sananvaltaa liikkeen johdossa, mitä heille ei kuitenkaan myönnetty. Naistoimikunnan sisälläkin saattoi olla erimielisyyksiä toiminnan kehityksestä, sillä naistyön johtaja Wallenius ei allekirjoittanut lainkaan puoluejohdolle osoitettua kirjettä, jossa vaadittiin naisille edustusta puolueen johtoelimissä.⁸⁸

On vaikeaa vetää selkeitä johtopäätöksiä siitä, millaiseksi naisten toimintakenttä ajateltiin IKL:n sisällä. Erillisen naistyönjohtajan asettaminen paikallistasolla kertoo siitä, että naisten rooli puolueen toiminnassa rajattiin sukupuolen mukaan. Siinä missä miesjäsen saattoi valita oman roolinsa puolueen toiminnassa kiinnostuksenkohteidensa mukaan, naisen toiminta rajoittui lähtökohtaisesti vain naistoimintaan – naiset olivat homogeeninen ryhmä toimijoita, kun mies saattoi toimia yksilönä. Naiset saivat alkupe räisen suunnitelman mukaan toimia piiritasolla missä tehtävässä tahansa, mutta heidän tuli hoitaa myös sellaiset tehtävät, jotka naisille paremmin sopivat.⁸⁹

Vuonna 1933 laaditussa järjestötoiminnan organisaatioluettelossa naistyö oli luokiteltu järjestön talousryhmän alaisuuteen, tehtävinään ”*ompeluseura myyjäisiä tai avustuksia varten, tarjoilu julkisissa tilaisuuksissa ja muonitus*”.⁹⁰ Tämä osoittaa naistoiminnan olevan organisaation arvoasteikossa varsin alhaalla, vaikka johto virallisissa asiakirjoissa edellyttääkin naisilta ennen muuta poliittista toimintaa.

Vaikka IKL piti tasa-arvokysymystä epäoleellisena, 1930-luvun yhteiskunnassa, jossa naisten osallistuminen yhteiskunnalliseen toimintaan oli vielä varsin vähäistä, sukupuolikysymys ei kuitenkaan hävinnyt minnekään virallisella päätöksellä puolueen ”sukupuolettomuudesta”. Virallisen naistyön lakkauttamisen jälkeen puolueessa ei oikein tiedetty, millainen naisten rooli puolueessa oli ja miten sitä olisi kehitettävä. Vaikka virallinen naistyö lakkautettiin, piireissä ja paikallisosastoissa toimi edelleen naistyönjohtajia.⁹¹ Epäselvää onkin, miten liikkeen johto ajatteli vahvistavansa naisten roolia poliittisessa toiminnassa lakkauttamalla virallisen naistyön.

⁸⁸ Elina Tavela, Hertta Rauramo ja Anna Pohjanheimo IKL:n johdolle 20.2.1934. SHSA, yksikkö 9, KA.

⁸⁹ Anni Wallenius piirihohtajille. 15.7.1933. SHSA, yksikkö 7, KA.

⁹⁰ Ryhmänjohtajakurssin luento: ”Järjestötoiminta paikallisosaston puitteissa”. Vuodelta 1933. SHSA, yksikkö 7, KA.

⁹¹ IKL:n johdon kokouksen ptk 16.4.1934. SHSA, yksikkö 8, KA.

2.3. IKL:n naistoiminnan uusi nousu

Keväällä 1935 pidettiin jälleen IKL:n naisten kokous Helsingissä. Kokouksessa oli 20 edustajaa 19 eri piiristä. Kokousta olivat johtamassa kansanedustaja Hilja Riipinen, Ajan Suunnan edustaja Anna Pohjanheimo sekä kolme puolueen johdon miespuolista edustajaa, jotka alustivat kokouksessa puolueen taloudesta sekä naisten roolista propagandatyössä.⁹² Kokouksessa tuli ilmi, että piireissä tapahtunut naistyö oli naistoiminnan lakkauttamisen jälkeenkin edelleen painottunut huoltotoimintaan ja köyhäinapuun, jolloin valistus oli jäänyt vähemmälle. Tämä oli selvässä ristiriidassa niin keskusjohdon toivomusten kuin naistyön johtajienkin toivomusten kanssa.⁹³ Tässä vaiheessa naistoiminnan ensimmäinen johtaja, käsityötoimintaa painottanut kenraalitar Wallenius, on jo vetäytynyt aktiivisesta toiminnasta. Uusi johtaja, Hilja Riipinen, oli edeltäjänsä paljon poliittisempi, ja lähti kehittämään toimintaa omien intressiensä mukaisesti poliittisempaan ja aktiivisempaan suuntaan.

Puolueen keskeisten toimijoiden – niin miesten kuin naistenkin – toiveet ja paikallistason naistyön teot eivät siis kohdanneet. Yhteistyön kangerteluun on nähtävissä useita syitä: siinä missä monet IKL:n paikallistasonkin miesjohtajista olivat toimineet jo Lapuan Liikkeessä ja AKS:ssä, naisilla ei juuri ollut kokemusta yhteiskunnallisesta järjestökentästä. Monet puolueen toiminnassa mukana olevista naisista olivat poliittisesti arkoja ja heille luontevin toimintamalli oli varainhankinta, myyjäiset ja arpajaiset.

Esimerkiksi Lapuan paikallisyhdistyksen naistyönjohtaja Anni Rauhala harmitteli kirjeessään sitä, miten hankalaa naisille on keksiä mielekästä toimintaa: hänen mukaansa kunnassa oli myyjäisiä jo riittämiin ja pelkkä ”*kerho-iltoihin kokoontuminen voi pitkän päällä kyllästyttää*”⁹⁴. Rauhalan haaveena on avata Lapuulle IKL:n kahvila: ”*on meillä kytenyt kahvila-ajatuskin jo kauan aikaa, mutta kovin arkoja olemme siihen ryhtymään*”⁹⁵.

Kirjeestä käy ilmi, että erityiseksi naisten työksi piiritasolla nähtiin varainhankinta niin selvästi, että muuta edes ajateltu. Rauhala pohtii kirjeessään myyjäisten, lahjoitusten

⁹² IKL:n piirien naisten toiminnan ohjaajien kokouksen ptk, 3.3.1935. SHSA, yksikkö 9, KA.

⁹³ IKL:n piirien naisten toiminnan ohjaajien kokouksen ptk, 3.3.1935. SHSA, yksikkö 9, KA.

⁹⁴ Anni Rauhala Kerttu Ala-Kuljulle. Päivämätön kirje, arviolta alkuvuodelta 1935. SHSA, yksikkö 9, KA.

⁹⁵ Anni Rauhala Kerttu Ala-Kuljulle. Päivämätön kirje, arviolta alkuvuodelta 1935. SHSA, yksikkö 9, KA.

keräämisen ja kahvilan perustamisen vaikeutta pitäjässä, jossa on jo paljon samankaltaista toimintaa. Hän kääntyy kuitenkin ongelmissaan ensisijaisesti Etelä-Pohjanmaan piirin naistyönjohtajien päällikön puoleen sen sijaan, että keskustelisi oman paikallisyhdistyksensä johtajan kanssa siitä, miten naiset voisivat olla muussa toiminnassa mukana. Naistyönjohtaja vaikuttaa ajattelevan naistyön itsessään joksikin ylimääräiseksi, mitä pitää tehdä varsinaisen puolueyön rinnalla. Tarkastellessa niin Lapuan, Jurvan kuin Kauhajoenkin naistyön vuosikertomuksia vuodelta 1934 käy ilmi, että naistyö todella miellettiin varsinaisesta toiminnasta irralliseksi. Esimerkiksi Kauhajoen naistyönjohtaja kirjoittaa vuosikertomuksessaan ”*tämän [naisten maaliskuisen kokouksen] jälkeen ei naisille ole omaa kokousta ollut, vaan ovat he osallistuneet toimintaan yhdessä miesten rinnalla.*”⁹⁶ Samoin jo aiemmin käsitellyn Lapuan paikallisyhdistyksen naisten vuosikertomuksessa korostetaan, että ”*naiset ovat osallistuneet IKL:n toimintaan samantarvoisina miesten kanssa*”⁹⁷.

Mitä naisilta sitten odotettiin? He tekivät sekä naistyötä että tavallista puolueyötä puolueessa, mutta naistyön laatuun ei puolueen johto ollut lainkaan tyytyväinen – se ei ollut tarpeeksi poliittista ja painotusta oli liikaa käsityöpuolella. Toisaalta naistyöksi piireissä ja paikallisyhdistyksissä nähtiin nimenomaan lehtien myyminen, kerhoiltojen tarjoilujen järjestäminen ja varainkeruu yleisesti. Naisten tilanne vaikuttaa varsin haastavalta, sillä heillä tuntui olevan puolueessa tuplarooli: he olivat sekä naisjäseniä että varsinaisia jäseniä. Varsinaisina jäseninä heidän tuli olla poliittisesti valveutuneita ja tehdä valistustyötä, naisjäseninä heidän vastuullaan oli varainhankinta ja tarjoilujen järjestäminen – joskaan sitä ei virallinen taho nähnyt riittäväksi naistyöksi.

IKL havahtui vaalivuonna 1936 siihen, että vaalitoimintaan ja äänestäjiksi tarvittiin myös naisia. Naistentoiminnan organisoimista jo aiemmin voimakkaasti ajanut Hilja Riipinen keskittikin kaiken tarmonsä IKL:n naistyön aktivoimiseen uudelleen ja naisten äänestysinnon herättämiseen.⁹⁸ IKL:n osalta hyvin sujuneet eduskuntavaalit herättivät innostusta myös puolueen naisjäsenten keskuudessa ja vaalien jälkeen, syksyllä 1936, IKL:n naisten virallisesta järjestäytymisestä keskusteltiin liikkeen sisällä uudel-

⁹⁶ IKL:n Kauhajoen py:n naisten toiminta 1934. SHSA, yksikkö 8, KA.

⁹⁷ Lyhyt selostus Lapuan po:n naisten toiminnasta 1934. SHSA, yksikkö 8, KA.

⁹⁸ Sulamaa 1995, 184.

leen. Voimakkaana persoonana tunnettu Hilja Riipinen olikin nyt itse oikeutettu johtaja naistentoiminnan uudelleen lämmittämiseen.

Marraskuussa 1936 pidetyssä IKL:n neuvottelukunnan kokouksessa naistentoiminnan järjestäminen käsiteltiin uudelleen. Aihetta ei kuitenkaan tullut alustamaan kukaan entisen naistoimikunnan jäsenistä, vaan sen alusti kapteeni Meriluoto, pitkäaikainen IKL-aktiivi. Meriluoto piti tärkeänä, että naisten toimintaa johdettaisiin keskusjohdon alaisuudessa, eikä naisille perustettaisi omaa järjestöä. Kokouksessa paikalla ollut Hilja Riipinen oli pöytäkirjan mukaan tästä yhtä mieltä. Lopullista päätöstä ei naistyön organisoinnista kuitenkaan tehty, vaan sovittiin, että liikkeen johto kehittää naistyötä keskustelun pohjalta.⁹⁹

Puolueen naistyö annettiin Riipisen johdettavaksi maaliskuussa 1937 pidetyssä IKL:n naiskokouksessa.¹⁰⁰ Naisten kokous pidettiin puolueen omistamassa ravintola Mustassa Karhussa, jonka kokoussali osoittautui heti kokouksen aluksi liian pieneksi innokkaille IKL-naisille. Kokouksessa keskusteltiin, miten naisten työtä voitaisiin parhaiten järjestää, ja päätettiin nimittää kuusihenkinen valtuuskunta, joka veisi naisten toimintaa puolueessa eteenpäin. Hilja Riipisen lisäksi valtuuskunnassa toimi maisteri Armi Hallstén-Kallia, joka oli tehnyt pitkän uran Kansainliiton sihteeristössä, toimittaja Anna Pohjanheimo, rouvat Impi-Liisa Kilpeläinen ja Viola Kuistio sekä vakuutusvirkaileija Tyyne Leisio.¹⁰¹ Vuoden 1937 aikana naisten toiminta todella kehittyi alkuaikojen ompeluseuratoiminnasta ja varainkeruusta uudelle aatteelliselle tasolle. Tähän vaikutti varmasti myös vuonna 1937 pidetyt presidentinvaalit, jotka pitivät yllä kiinnostusta yhteiskunnallisiin teemoihin.

Vuoden 1938 alusta alettiin julkaista Hilja Riipisen päätoimittamaa Uusi Huomen -lehteä.¹⁰² Lehden määriteltiin olevan ”*vakavahenkinen suomalaiskansallinen naisten lehti*”. Se ei siis varsinaisesti ollut IKL:n äänenkannattaja, vaikkakin sen tarkoituksena oli ”*seurata valtiollisia tapahtumia sekä kotimaassa että ulkomailla isänmaalliskansallisen maailmankatsomuksen mukaisesti*”.¹⁰³ Lehden tavoitteena oli edistää suomalaisuus-, heimo- ja maanpuolustusasiaa, mutta sen sisältöön kuului myös ”*kaikkea*

⁹⁹ IKL:n neuvottelukunnan kokouksen ptk 30.11.1936. SHSA, yksikkö 8, KA.

¹⁰⁰ Sulamaa 1995, 186.

¹⁰¹ ”IKL:n naisten toimintaa laajennetaan, syvennetään ja tehostetaan”. Ajan Suunta 7.3.1937.

¹⁰² Sulamaa 1995, 186, 188.

¹⁰³ Uusi Huomen 4/1939.

naisten harrastuspiiriin kuuluvaa virkistävää tai kehittävää lukemista”.¹⁰⁴ Käytännössä lehdessä oli siis niin poliittispainotteista asiasisältöä ja ulkopoliittisia katsauksia kuin reseptejä, muotia ja jatkokertomuksiakin. Lehti oli ennen kaikkea päätoimittajana toimineen Hilja Riipisen poliittinen äänitorvi, mutta se tarjosi ilmaisukanavan myös muille liikkeen naisille. Verrattuna Akateemisten Naisten Karjala-Seuran jäsenlehteen, Uusi Huomen oli aikakauslehtimäisempi, joskin siinä oli huomattava määrä aatteellista sisältöä. Myös lehden tunnuslause, jokaisen numeron kannessa lukenut ”*ei anneta tullen sammua*”, henkii kansallismielistä retoriikkaa. Uusi Huomen –lehden kustantaja oli Kustannus Oy Rasti, joka oli IKL:n omistama, mutta kokonaan naisten hallinnoima yritys.¹⁰⁵

Kesällä 1938 IKL:n naiset järjestivät itselleen kesäleirin Kangasalla. Tarkoituksena oli viettää yhdessä aikaa ja kuunnella luentoja, joita pidettiin mm. ulkopoliitiikasta, järjestötoiminnasta ja korporatistisesta maailmankuvasta. Puhujina oli puolueen mies- ja naispuolisia asiantuntijoita. Leirillä oli mukana noin 40 naista – koko puolueen jäsenmäärään suhteutettuna tämä ei ollut kovin paljon.¹⁰⁶ Kuitenkin leirin järjestäminen kertoo osaltaan naisten innosta järjestäytyä ja oppia tuntemaan muita puolueeseen kuuluvia naisia myös oman piirin ulkopuolelta.

¹⁰⁴ Uusi Huomen 4/1939.

¹⁰⁵ ”Kust. Oy Rastin vuosikokous”. Uusi Huomen 5-6/1939; Uola 1982, 137.

¹⁰⁶ Sarajas, Sylvi: ”Leiripäivät Kangasalla”. Uusi Huomen 6/1938.

3. NAISTEN TOIMINTAKENTTÄ NATIONALISTISISSA LIIKKEISSÄ

3.1. ANKS:n toiminnan painopisteet

Akateemisten Naisten Karjala-Seura ehti vuoteen 1932 mennessä toimia jo 10 vuotta ja sen toimintakenttä oli pitkälle mietitty: heimotyö, avustustyö, rajaseututoiminta ja propaganda muodostivat leijonanosan järjestön toiminnasta, käytännön toimia varainkeruuseen oli esimerkiksi järjestön jokakeväinen muotinäytös. 1930-luvun jälkipuolella väestönsuojelutyön rooli vahvistui.¹⁰⁷ Heimotyö oli alusta saakka ANKS:n toiminnan keskiössä, sillä jo alkuvuosina järjestön käytännön työ koostui kesäkiertueista Karjalassa ja rajaseudulla, varainhankinnasta ja karjalaisten avustamisesta niin taloudellisesti kuin käytännössäkin. Lähtökohtaisesti ANKS piti kuitenkin itseään enemmän taistelujärjestönä kuin huoltojärjestönä ja erityisesti 1930-luvulle tultaessa työn painopiste siirtyi pakolaisten avustamisesta kansallisen aatemaailman puolustamiseen.¹⁰⁸ Suuri merkitys oli kuitenkin sillä, että pakolaistyyölle ei enää 1930-luvulla ollut vastaavanlaista tarvetta kuin aiemmin 1920-luvulla.

Käännekohtana yhdistyksen toiminnassa voi pitää vuotta 1936, jolloin ANKS:n jäsenet tekivät laajasti vaalityötä IKL:n hyväksi sekä propagandatyötä ja maanpuolustustyötä ja käsittelivät vähemmän heimoasioita.¹⁰⁹ Ahkeran vaalivuoden jälkeenkin järjestön toiminnan painopiste siirtyi voimakkaammin yhteiskunnallisen vaikuttamisen saralle sekä maanpuolustus- ja väestönsuojelutyöhön. Heimotyö pysyi silti elimellisenä osana ANKS:n toimintaa, vaikka sitä selvästi pidettiin vähemmän tärkeänä jäsenten piirissä. Järjestön sisällä toimi erillisiä heimokerhoja, joiden tehtävänä oli pitää yhteyttä Helsingissä asuviin karjalaisiin ja pohtia keinoja, miten heimotyötä pystyttäisiin tekemään. Ilmeisesti heimotyötä ei kuitenkaan arvostettu samalla tavoin kuin vaikkapa väestönsuojelutyötä, sillä ANKS:n jäsenlehdessä valiteltiin toistuvasti heimokerhojen kävijämäärien vähäisyyttä ja toiminnan suppeutta.¹¹⁰

Aina talvisodan syttymiseen saakka ANKS teki kuitenkin heimotyötä, järjesti joka-kesäisiä rajaseutukiertueita sekä jouluisen vaatekeräyksen Karjalan lapsille. Tärkeä osa

¹⁰⁷ NYKS:n vuosikertomukset 1932-1938.

¹⁰⁸ Hemmi 1980, 39.

¹⁰⁹ NYKS:n vuosikertomus 1936.

¹¹⁰ Esim. Helkavaara, Irma: ”Nurinkurista”. NYKS 5/1936.

Karjalan hyväksi tehtävää työtä oli myös valistus- ja opetustyö: ANKS mahdollisti varainhankinnan avulla koulunkäynnin yksittäisille karjalaisnuorille sekä lähetti useana kesänä kotitalous- ja viljelysneuvoja kiertämään Karjalan pitäjiä.¹¹¹ Toki valistustyön takana oli myös ideologinen ulottuvuus: koulutusten, juhlien ja rajaseutukiertueiden myötä rajaseudulla ja Karjalan kylissä päästiin kertomaan kansalle Suur-Suomi-ajattelusta, jota pyrittiin levittämään akateemisia piirejä laajemmalle ja ennen kaikkea Karjalan kansan mieliin.¹¹²

1930-luvun kuluessa ANKS:n rooli taistelujärjestönä vahvistui. Liike oli oman ajattelunsa mukaisesti alusta saakka ”ollut tietoinen siitä, että sota on tuleva”¹¹³, ja se pyrki toimimaan tämän mukaisesti. Vaikka sodasta puhuttiin jo 1920-luvulla, varsinainen maanpuolustustoiminnan nousukausi ANKS:ssa käynnistyi lottapakon myötä vuonna 1934. Aktiivisen lottatoiminnan lisäksi seura järjesti samana vuonna ensimmäisen naisille suunnatun maanpuolustus- ja väestönsuojelukurssin sekä teki laajasti sotilaskotityötä läpi koko 1930-luvun.¹¹⁴ ANKS:n väestönsuojelukursseja järjestettiin aina vuoteen 1939 saakka ja ne olivat varsin suosittuja. Jokaiselle kurssille osallistui noin 30 naista.¹¹⁵ Väestönsuojelutyö nähtiin rinnasteisena miesten asepalvelulle – kun miehet olisivat rintamalla, naisten tehtävänä olisi suojella siviiliväestöä kotirintamalla.¹¹⁶

Tarve kotirintaman väestönsuojelutyölle kumpusi ensimmäisen maailmansodan aikana ensimmäisen kerran toteutetuista kaasuhyökkäyksistä. ANKS:n lisäksi moni muukin järjestö organisoi väestönsuojelutyötä, ja ainakin vuonna 1935 Suomen Väestönsuojelujärjestö organisoi erityisen väestönsuojelupäivän, jota vietettiin 5.12. Tuolloin järjestettyyn laajaan väestönsuojeluharjoitukseen osallistui arviolta 1 500 henkilöä, jonka jälkeen väestönsuojelujoukot marssivat Senaatintorille katselmukseen. ANKS marssi mukana, ainoana koulutettuna naisjoukkueena.¹¹⁷ Pitkäjänteiseen maanpuolustustyö-

¹¹¹ NYKS:n vuosikertomukset 1933-1938.

¹¹² Lea Lumme ANKS:n koejäsenille 20.11.1942. ANKS, H:4, KA.

¹¹³ Lea Lumme ANKS:n koejäsenille 20.11.1942. ANKS, H:4, KA.

¹¹⁴ Lea Lumme ANKS:n koejäsenille 20.11.1942. ANKS, H:4, KA.

¹¹⁵ NYKS:n vuosikertomukset 1934-1939.

¹¹⁶ NYKS:n vuosikertomus 1935.

¹¹⁷ ”Väestönsuojelu ja nyksiläiset. NYKS 3/1935.

hön liittyen seura järjesti keväällä 1938 naisille ampumakoulutusta, johon osallistui lukuisia seuran jäseniä.¹¹⁸

On siis selvästi nähtävillä, että siinä missä heimotyö oli järjestön toiminnan ehdoton johtotähti 1920-luvulla, 1930-luvun puolen välin jälkeen sen merkitys vähentyi tuntuvasti ja maanpuolustus- sekä propagandatyö olivat tärkeimmät toimintakentät ANKS:lle. Vuodesta 1939 lähtien myös naisten vapaaehtoisen työpalvelun kehittäminen nousi hyvin oleelliseksi, ja se oli osaltaan yhdistämässä ideologisesti eriäviä naisjärjestöjä talvi- ja jatkosodan aikana.

3.2. Naiset vaalityössä 1936 ja 1939

Vaalityö muodostui sekä ANKS:n että IKL:n naisille tärkeäksi toimintakanavaksi 1930-luvun jälkipuolella. Alusta saakka AKS tuki tiiviisti IKL:n politiikkaa ja teki väsymättä työtä puolueen hyväksi. 1930-luvun aikana se rekrytoi myös ANKS:n jäseniä mukaan vaalityöhön. Vaalityön saralla järjestöt tekivätkin paljon yhteistyötä, ja AKS antoi puhujakoulutusta myös ANKS:n jäsenille: ”heille on nyt jaettu AKS:n puhujakortit ja osallistuvat he vaalitoimintaan AKS:läisten kanssa AKS:n vaaliorganisaation alaisina.”¹¹⁹ Myös ANKS järjesti itsenäisesti puhujakoulutuksia jäsenilleen – tarkoituksena oli kouluttaa naisia vaalipuhujiksi IKL:n vaalityöhön. Heinäkuussa 1936 pidettiin eduskuntavaalit, ja samana vuonna peräti 52 ANKS:n jäsentä koulutettiin IKL:n vaalipuhujiksi. Yhteistyö IKL:n kanssa näkyy tarkastellessa puhujakurssien kouluttajia, jotka olivat käytännössä kaikki IKL:n keskeisiä toimijoita.¹²⁰

Selvää on, että vaikka ANKS, IKL ja AKS olivat toisistaan erilliset järjestöt, vaalityö oli yhteistä ja yhteistyö sen tiimoilta varsin tiivistä. ANKS:n naisten rooli vaalityössä oli varsinaisten puhetilaisuuksien lisäksi lentolehtisten jakaminen ja henkilökohtaisen vaalivalistuksen tekeminen – käytännössä tämä tarkoitti yksityisluonteisia keskusteluja ihmisten kanssa.¹²¹ ANKS:n jäsenet keskittyivät tekemään vaalityötä naisten keskuudessa, mutta lähtökohtaisesti naiset eivät olleet kohderyhmänä keskeisin AKS:n kordinoimassa vaalityössä. Puhujakoulutuksen tarjoamien valmiiden puhepohjien kohtee-

¹¹⁸ NYKS:n vuosikertomus 1938.

¹¹⁹ AKS:n vaaliohje n:o 2 piireille ja alueille. SHSA, yksikkö 9, KA.

¹²⁰ NYKS:n vuosikertomus 1936. Kouluttajina mm. Anna-Liisa Heikinheimo, Rauno Kallia, Vilho Helanen ja Elias Simojoki.

¹²¹ NYKS:n vuosikertomus 1936.

na ovat ennen kaikkea työläiset, maaseudun väestö, sivistyneistö ja opiskelijat, mutta varsinaisesti naisäänestäjille suunnattuja puheita AKS ei laatinut.¹²² Puhujakoulutus mahdollisti kuitenkin ANKS:n jäsenten konkreettisen toiminnan AKS:n koordinoimassa vaalityössä.

Mielenkiintoista on kuitenkin, että vielä vuonna 1936 ANKS:n omassa jäsenlehdessä ei mainittu järjestön olevan erityisesti IKL-mielinen. Puheenjohtaja Anna-Liisa Heikinheimo korosti, että ANKS:n jäsenten on ”---velvollisuus tehdä kaikkensa, jotta eduskuntaan pääsisi mahdollisimman monta sellaista kansalaista, jotka edustavat samaa kansallista näkemystä kuin me”.¹²³ Vasta huhtikuussa 1937 pidetyillä luentopäivillä puheenjohtaja Heikinheimo virallisti IKL:n poliittisen linjan myös ANKS:n linjaksi.¹²⁴ Vuonna 1942 julkaistussa juhlakirjassa entinen puheenjohtaja Elsa Vuorjoki korostaa selvästi liikkeen yhteistyötä IKL:n kanssa:

*”Isänmaallinen kansanliike sai Karjala-seuroilta arvokkaan tuen. NYKS käsitti, että IKL, omaksuessaan Karjala-seurojen jyrkän kansallisen ohjelman, oli välikappale tämän ohjelman viemiseksi laajemmalti kansan keskuuteen.”*¹²⁵

Tämän perusteella voi olettaa, että akateeminen Karjala-liike koki olevansa oman akateemisuutensa vanki ja IKL tarjosi liikkeille kanavan levittää omaa agendaansa laajempiin kansankerroksiin. Vuorjoen lausunnosta käy ilmi, että yhteistyö saattoi toimia lähtökohtaisesti toisin päin: IKL oli Karjala-seuroille työkalu oman agendan levittämiseen, eivätkä Karjala-seurat IKL:lle.

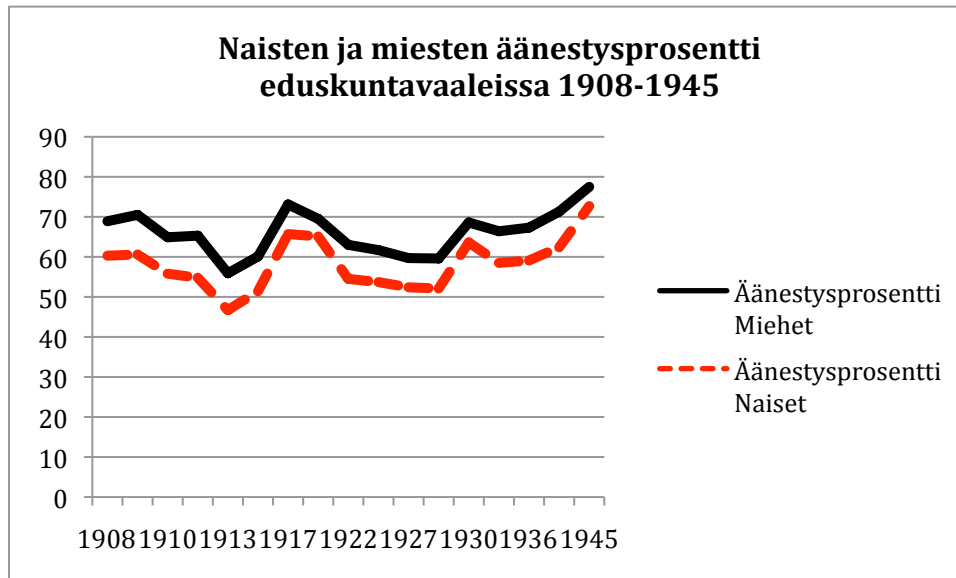
ANKS teki runsaasti työtä IKL:n vaalimenestyksen hyväksi. IKL:n kannatus oli naisten keskuudessa alhaisempaa kuin miesten keskuudessa, minkä vuoksi naisten aktiivointi uurnille oli keskeistä puolueen menestykselle. Ongelma ei kuitenkaan ollut olemassa vain IKL:n piirissä, vaan yleisesti ottaen naiset äänestivät valtiollisissa vaaleissa miehiä vähemmän. 1930-luvun kuluessa äänestysvilkkaus nousi niin miesten kuin naistenkin osalta, mutta, kuten taulukko 1 osoittaa, naiset äänestivät edelleen yleisesti miehiä vähemmän.

¹²² AKS:n valmiit puheluonnokset. SHSA, yksikkö 9, KA.

¹²³ Heikinheimo, Anna-Liisa: ”NYKS ja eduskuntavaalit”. NYKS 4/1936.

¹²⁴ ”NYKS:n luentopäivät”. NYKS 6/1937.

¹²⁵ Vuorjoki 1942, 14.



Taulukko 1: Naisten ja miesten äänestysprosentti eduskuntavaaleissa 1908-1945.¹²⁶

Myös IKL itse kannusti naisia äänestämään. Vaalivuoden 1936 alkupuolella IKL:n jäsenlehdessä oli lukuisia kirjoituksia naisten roolista vaaleissa. Kehotukset aktivoitumiseen eivät kuitenkaan tulleet liikkeen johdolta vaan puolueen sisällä näkyvässä roolissa olevilta naisilta: entinen Kokoomuksen kansanedustaja Eveliina Ala-Kulju ja hänen miniänsä, IKL:n pääsihteeri Reino Ala-Kuljun vaimo Kerttu Ala-Kulju, toimivat puoluejohdon äänitorvina naisten suuntaan.¹²⁷ Keskeistä IKL:n naisille suunnatun materiaalin retoriikassa oli nimenomaan ”naisen ääni”: virallinen puoluejohto ei naisia puhutellut, vaan heitä kehottivat äänestämään nimenomaan puolueen näkyvät naisjäsenet. Myös IKL:n keskustuomiston julkaisemassa, naisille suunnatussa materiaalissa puhuttelumuotona oli ”me”: ”*olemmehan jo kolme vuosikymmentä käyttäneet samaa äänioikeutta kuin miehetkin, ---, meidän äänemme ovat ratkaisemassa asioita.*”¹²⁸ Liikkeen johto siis puhutteli potentiaalisia naisäänestäjiä naisen äänellä, vaikka virallisten tiedonantojen takana naisia ei ollutkaan. Ilmeisesti niin mielipidejohtajina toimivien naisten kuin ”me”-muotoisen kirjoittelun avulla pyrittiin vähentämään naisille suunnattujen tiedonantojen auktoritaarista otetta ja tuomaan äänestysajatusta lähemmäs naisjäseniä.

¹²⁶ SVT 2012a.

¹²⁷ Ala-Kulju, Eveliina: ”IKL:n naisten toiminnasta kodin piirissä”. IKL 2/1936; Ala-Kulju, Kerttu: ”Naisten vaalitoiminnasta”. IKL 3/1936.

¹²⁸ IKL:n keskustuomiston julkaisu. Sarja III, n:o 3. SHSA, yksikkö 7, KA.

Puolueen naisjäseniä ei kehoitettu esiintymään juhla- ja puhetilaisuuksiin, vaan heidän roolinaan nähtiin ennen kaikkea henkilökohtainen valistustyö, jota voisi toteuttaa puolueeseen kuulumattomien tuttavien keskuudessa. Naisia muistutettiin kuitenkin myös siitä, että heidän ei tulisi aatteellista työtä tehdessään unohtaa sitä, mihin ”*meillä usein on suurimmat taipumukset: tarkoitan rahanhankkimiskeinoja.*”¹²⁹ Vaikka puolueen itsenäinen naistoiminta lakkautettiin keväällä 1934 vähäisen poliittisuuden vuoksi, varainhankinta, arpajaiset ja myyjäiset miellettiin edelleen vaalityön tärkeimmäksi osaluueksi naisille.

Poliittinen naistyö oli IKL:n piirissä vaaleista huolimatta varsin vähäistä. On jossain määrin ristiriitaista, että ANKS:n jäsenet, joista kaikki tuskin kuuluivat jäsenenä IKL:n, saivat puhujakoulutusta ja toimivat aktiivisina puolueen vaalityössä, kun taas IKL:n omia naisjäseniä rohkaistiin tekemään matalamman profiilin tehtäviä – varainkeruuta ja henkilökohtaista valistustyötä. Voisi olettaa, että puolueeseen kuuluvat naiset tunsivat puolueen vaaliohjelman ja pyrkimykset ANKS:n jäseniä paremmin, ja olisivat siten asiantuntevampia vaalipuhujia. ANKS:n jäsenet käyttivät IKL:n vaalikampanjan aikana yli 90 julkista puheenvuoroa ympäri Suomen, ja tekivät IKL:n naisten tavoin myös henkilökohtaista valistustyötä – varainhankintaa he eivät ilmeisesti tehneet lainkaan.¹³⁰

Kesän 1936 eduskuntavaalit menivät IKL:n osalta varsin hyvin, sillä puolue oli tällöin suurimmillaan 8,3 %:n kannatuksellaan.¹³¹ Naisia ei kuitenkaan kansanedustajaksi valittu kuin Hilja Riipinen. Vaikka IKL profiloitui jossain määrin miesten puolueena, eduskuntavaaleissa sen ehdokkaina oli kuitenkin myös naisia. Tarkastellessa IKL:n ja oikeiston valtapuolueen Kansallisen Kokoomuksen ehdokasasettelua on selvää, että ainakaan ehdokasasettelussaan IKL ei ollut sen naisviihamielisempi kuin pääoikeistopuolue Kokoomuskaan.

Vuoden 1936 eduskuntavaaleissa IKL:n 186:sta ehdokkaasta 17, eli 9,1 % oli naisia. Kokoomuksella luku oli vain hieman suurempi: 149:stä ehdokkaasta 10,7 % oli naisia.¹³² Molemmilla puolueilla oli naisehdokas lähes jokaisessa vaalipiirissä. IKL:n

¹²⁹ Ala-Kulju, Kerttu: ”Naisten vaalitoiminnasta”. IKL 3/1936.

¹³⁰ NYKS:n vuosikertomus 1936.

¹³¹ Uola 1982, 139.

¹³² Luvut kokonaisuudessaan on koottu taulukkoon liitteeseen 1.

Lapin vaalipiiri ja Oulun pohjoinen vaalipiiri olivat vailla naisehdokasta, Kokoomuksella ainoastaan Lapin vaalipiiri. Seuraavissa, vuoden 1939 eduskuntavaaleissa, IKL:n ehdokkaista naisia oli 10,9 % ja Kokoomuksen ehdokkaista 9,66 %. Lapin vaalipiirissä kummallakaan ei ollut ehdolla naista, Kokoomuksella naisehdokas puuttui myös Vaasan pohjoisesta vaalipiiristä.¹³³ Luvut osoittavat, että IKL:n piirissä naisehdokkaiden määrä jopa lisääntyi vuodesta 1936 vuoteen 1939, kun Kokoomuksessa naisehdokkaiden määrä laski. Vuoden 1939 vaaleissa oli selvästi nähtävissä IKL:n naisten lisääntynyt kiinnostus poliittiseen toimintaan: naiset olivat järjestäytyneet, he toimivat aktiivisemmin poliittisessa roolissa puolueen sisällä ja heillä oli oma lehti, Uusi Huomen. Lehti oli keskeinen väylä tuoda julki ajatuksia ja herätellä naisia poliittiseen toimintaan, mikä rohkaisi selvästi useampia IKL:n naisia mukaan ehdokkaiksi.

Ajalle tyypillisesti puolueiden lehdissä naisehdokkaita tuotiin esiin erityisesti naisten ehdokkaina – he olivat mukana ensisijaisesti naisina, ei millään erityisellä vaaliagendalla. Vaikuttaa myös siltä, että vaalipiireihin asetettiin jossain määrin myös kiintiönaisia, niin tasaisesti kaikissa vaalipiireissä oli yhdestä kahteen naisehdokasta. Esimerkiksi Eveliina Ala-Kulju oli ehdokkaana vuoden 1936 eduskuntavaaleissa sekä Kuopion läntisessä että Vaasan eteläisessä vaalipiirissä, Hilja Riipinen puolestaan vuonna 1939 sekä Uudenmaan vaalipiirissä että Vaasan pohjoisessa vaalipiirissä.¹³⁴ Puolueen piirissä tunnetuilla naisehdokkailla pyrittiin epäilemättä nostamaan naisten äänestystoita.

3.3. Toiminta oman järjestön ulkopuolella

Järjestöissään aktiiviset ANKS:n jäsenet toimivat vilkkaasti myös oman järjestönsä ulkopuolella, IKL:n naisille tilanne oli vaikeampi. Lähtökohtaisesti nationalistisissa järjestöissä toimineiden naisten suhde muihin naisjärjestöihin oli jossain määrin problemaattinen. Ensisijaisesti ANKS ja IKL eivät nähneet itseään naisasian puolestapuhujina, vaan ennen kaikkea Suur-Suomi –ajatuksen kehittäjinä. Erityisesti IKL:n naiset mielsivät itsensä poliittisen agendan kautta, eivätkä kokeneet naisasiaa oman toimintansa piiriin kuuluvaksi teemaksi. Kohtuullisen tiiviit suhteet molemmilla järjestöillä oli Lotta Svärd –organisaatioon. Yhteistyö lottien kanssa perustui kuitenkin ensisijai-

¹³³ Ks. Liite 1.

¹³⁴ Ajan Suunta 15.6.1936, 26.6.1936, 17.6.1939, 18.6.1939.

sesti yhteiseen kiinnostuksenkohteeseen, naisten maanpuolustukseen. Kiistaakin liikkeiden välillä oli, minkä osoittaa esimerkiksi Hilja Riipisen siirtäminen syrjään Lotta Svärdin keskuskomiteasta. Vuonna 1936 Riipinen siirrettiin syrjään Lotta Svärdin keskuskomiteasta ja järjestön lehden päätoimittajan paikalta. Syynä tähän oli ennen kaikkea Riipisen innokkuus agitoida lottia mukaan IKL:n toimintaan.

Suomalaisista naisliikkeistä Lotta Svärd oli kuitenkin lähimpänä IKL:n naisia ja ANKS:a, joskin se sanoutui irti äärikansallisesta agendasta ja oli poliittisesti lähempänä Kokoomusta kuin IKL:ttä.¹³⁵ Lotta Svärd -järjestö teki tämän lisäksi yhteistyötä myös vasemmistolaisten naisjärjestöjen kanssa, mihin erityisesti kansanedustaja Hilja Riipinen suhtautui vieroksuen.¹³⁶ Selvää on, että kaikkein läheisimpiä IKL:n naiset ja ANKS olivatkin toistensa kanssa. Järjestöjä yhdisti samanlainen aatemaailma ja samat henkilöt vaikuttivat usein molemmissa järjestöissä. ANKS:n puheenjohtaja vuosina 1939–1942 oli Armi Hallstén-Kallia, joka oli myös vuoden 1939 eduskuntavaaleissa IKL:n kansanedustajaehdokkaana. Samoin 1930-luvulla puheenjohtajina toimineet Lea Lumme ja Anna-Liisa Heikinheimo toimivat IKL:n piirissä kirjoittaen säännöllisesti Uusi Huomen -lehteen. Vuonna 1932 puheenjohtajaksi valittu Elsa Vuorjoki toimi myös Uusi Huomen -lehden toimitussihteerinä. 1930-luvun loppupuolen ANKS:n puheenjohtajana toiminut Anna-Liisa Heikinheimo osallistui IKL:n nuorisojärjestö Sini-mustien ohjaamiseen.¹³⁷ ANKS:n viimeiseksi puheenjohtajaksi jäänyt, vuonna 1942 tehtävään valittu Lea Lumme oli ollut mukana IKL:n naistoiminnassa jo vuonna 1933, jolloin hän toimi IKL:n Kangaslammen paikallisosaston naistyönjohtajana.¹³⁸

Yhteistyö muihin naisliikkeisiin oli siis varsin vähäistä. Kansallismielisten naisten innostus ei kohdistunut naisasiaan, vaan ennen kaikkea isänmaan asiaan. IKL:n naisten epäluuloinen suhtautuminen puoluerajat ylittävään naisasiaan vaikutti siihen, että vuoden 1936 suureen naiskokoukseen ei kutsuttu IKL:n naisia ollenkaan. Muiden porvarillisten puolueiden naiset, jotka tosin olivat IKL:n naisia paremmin organisoituneet omiksi järjestöikseen, osallistuivat kokoukseen.¹³⁹ Ajan Suunta -lehdessä Hilja Riipinen kuitenkin korosti, että IKL:n naiset eivät halunneetkaan osallistua kokoukseen,

¹³⁵ Sulamaa 1995, 182.

¹³⁶ Uola 1982, 316; Sulamaa 1995, 180.

¹³⁷ Uusi Huomen 4/1939; Hallstén-Kallia 1942b, 21.

¹³⁸ Mikkelin piirin tarkastustilaisuuden ptk 27.11.1933. SHSA, yksikkö 8, KA.

¹³⁹ IKL:n naisten työvaliokunta: ”IKL:n naisille”. Ajan Suunta 21.2.1936.

johon osallistui porvarillisten puolueiden lisäksi marxilaiseksi mielletty Naisten rauhan ja vapauden liitto: ”*Me IKL:n naiset olemme kokonaan tällaisten hankkeiden ulkopuolella ja vastustamme niitä.*”¹⁴⁰ Ajan Suunnassa kokousta kuvailtiin myöhemmin sanoilla ”*laimea ja mielenkiinnoton*”¹⁴¹. Osaltaan IKL:n naisten poisjättämiseen voi vaikuttaa se, että heillä ei ollut virallista organisaatiota puolueen sisällä, toisin kuin vaikkapa työväenliikkeen tai Kokoomuksen naisilla. Toisaalta kokouksen kutsulistalla olivat myös Maalaisliiton naiset, joilla ei myöskään ollut vielä virallista organisaatiota. Epäilemättä suurin syy IKL:n naisten ulkopuolelle jäämiseen olikin heidän ehdoton kantansa kieltäytyä yhteistyöstä työväennaisten kanssa.

ANKS:n yhteiskunnallisesti aktiiviset ja korkeakoulutetut naiset olisivat voineet nostaa 1920-1930-luvuilla hiljentyneen naisasialiikkeen uuteen nousuun, mutta heidänkin agendallaan naisasia jäi toiseksi kansallisateelle. ANKS:n naiset toimivat kuitenkin hyvin aktiivisesti ylioppilaspolitiikassa – läpi koko 1930-luvun yliopiston edustajistoon valittiin lukuisia ANKS:n jäseniä. Ensimmäinen nainen Helsingin yliopiston ylioppilaskunnan hallituksessa, vuonna 1936 valittu Leena Tulenheimo, oli ANKS:n jäsen, samoin kuin Suomen Ylioppilaskuntien Liiton hallituksen ensimmäinen nainen, niin ikään vuonna 1936 valittu Lyyli Söyriö.¹⁴² Näistä naissukupuolelle kiistattomista saavutuksista riemuittiin näkyvästi järjestön jäsenlehdessä:

*”Taistelu on taisteltu ja voitto saatu... ainakin puolittain. Ylioppilaskunnan hallituksessa istuu nainen. Koska on yleisesti tunnustettu, että sisuuntuneita naisia ei mikään voi vastustaa, on varmaa, että ensikerralla istuu kaksi ja kun hallitus alkaa tuntua pimeältä, niin onhan meillä eduskunta, jonne kyllä mahtuu.”*¹⁴³

Tämä osaltaan näyttää sukupuolisidonnaisten saavutusten olleen ANKS:lle tärkeitä, vaikka itse naisasia ei ollutkaan. Myös poliittinen aktiivisuus oli järjestölle keskeistä – vuosikertomuksien mukaan lähes kaikkina toimintavuosina jopa 100 % jäsenistöstä käytti äänioikeuttaan yliopiston edustajistovaaleissa. Vaikka tämä ei aivan todenmukainen luku olisi ollutkaan, sen korostaminen osoittaa, että aktiivisuutta myös yliopistopolitiikassa pidettiin ANKS:ssa hyvin tärkeänä.

¹⁴⁰ Riipinen, Hilja: ”Miksi IKL:n naiset eivät osallistu naisten n.s. ”suurkokoukseen”?” Ajan Suunta 14.3.1936.

¹⁴¹ ”Naisten suurkokous laimea ja mielenkiinnoton”. Ajan Suunta 26.3.1936.

¹⁴² NYKS:n vuosikertomukset 1932-1938.

¹⁴³ Nimim. Katri Kuulumisia-palstalla. ANKS 1/1935.

Vuoden 1936 eduskuntavaalien aikaan järjestö teki ahkerasti vaalityötä ja vaalien jälkeen ”ilolla voidaan todeta, että NYKS:n jäsenet ymmärsivät täydellisesti, miten välttämätöntä oli, että naisetkin osallistuvat vaalitaisteluun kansallisen asian puolesta”.¹⁴⁴

ANKS tiedosti kuitenkin sukupuolten välisen eron toiminnassaan ja koki tärkeäksi aatteensa eteenpäin viennin ennen kaikkea naisten keskuuteen. Järjestön julkaisemissa teksteissä puhutaan toisaalta kansasta, toisaalta Suomen naisista: ”ANKS:n tehtävänä on Suomen naisten herättäminen. Meidän on puhuttava ja kirjoitettava niin kauan, että kansamme oppii tietämään, mikä on ANKS.”¹⁴⁵ Halusiko järjestö siis vaikuttaa toiminnallaan kaikkiin kansalaisiin vai erityisesti naiskansalaisiin? Eräällä tavalla ANKS olikin nationalistisen liikkeen äänitorvi ennen kaikkea naisten suuntaan. IKL:n naisten toimintaa vaikeutti se, että puolueen sisällä naiskysymystä ei käsitelty juuri lainkaan.

ANKS:n jäsenten kirjoituksia julkaistiin naisille suunnatuissa Suomen Naisessa ja Naisten äänessä mutta myös yleisissä lehdissä, Kansan Kuvalehdessä ja Ylioppilaslehdessä.¹⁴⁶ Järjestö myös rohkaisi jäseniään kirjoittamaan lehtiin sekä osallistumaan niin AKS:n kuin ANKS:n omillekin puhujakursseille. Vielä 1930-luvun alkupuolella ANKS puhui Suur-Suomesta ja heimotyöstä yli puoluerajojenkin, kun sen puhujia kutsuttiin mm. Kokoomusnaisten ja Kansallisen Edistyspuolueen naisten kokouksiin.¹⁴⁷ ANKS:n lähdettyä julkisesti IKL:n kannattajaksi vuonna 1937 puhujakutsuja muiden puolueiden tilaisuuksiin ei enää tullut.

Naisten toiminta järjestökentässä vahvistaa sitä käsitystä, että yhteiskunnallista työtä tehtiin aatteen, ei naisasian eteen. Juuri kukaan ANKS:n jäsen ei kuulunut Suomen Naisyhdistykseen ennen sotavuosia. Sodan jälkeen monet ANKS:n jäsenistä tosin liittyivät Suomen Naisyhdistykseen, jonka puheenjohtajana oli tuolloin Armi Hallstén-Kallia – hän olikin käytännössä ainut äärioikeistolaisista naisista, joka ajoi myös varsinaista naisasiaa.¹⁴⁸ Vanhan ANKS:n puheenjohtajan läsnäolo saattoi lisätä Naisyhdistyksen houkuttelevuutta järjestönsä menettäneiden naisten silmissä. Toisaalta on huomioitava myös, että ANKS velvoitti jäseniään ahkeraan toimintaan niin omassa järjes-

¹⁴⁴ NYKS:n vuosikertomus 1936.

¹⁴⁵ A-L.T. ”ANKS ja propaganda”. ANKS:n jäsenlehti, 3/1939.

¹⁴⁶ NYKS:n vuosikertomus 1933.

¹⁴⁷ NYKS:n vuosikertomus 1933.

¹⁴⁸ Jallinoja 1983, 119.

tössään kuin lotissakin – voi olla, että naisasia koettiin jäsenten piirissä kiinnostavana, mutta sille ei opiskelun ja muun järjestötoiminnan ohella jäänyt aikaa.

3.4. ”Jonka on nuoriso, sillä on tulevaisuus”

Vahvan työväenliikkeen synnyttämä uhka näkyi selvästi innossa, jolla kansallismieliset liikkeet lähtivät tekemään työtä nuorison parissa. Sekä IKL:n että akateemisen Karjala-liikkeen piirissä tiedostettiin, että nuorison saaminen mukaan toimintaan oli keskeistä aatteen jatkuvuuden kannalta. Sekä AKS:n että ANKS:n jäsenet toimivat ohjaajina Oppikoulujen Karjala-Seuroille, ANKS:n piirissä tehtiin myös työtä Kansallisen Partioliikkeen ja Lotta Svärdin tyttötoiminnan parissa. IKL:n naisista nuoremmat toimivat ohjaajina puolueen nuorisjärjestössä Sinimustissa. ANKS lähti kehittämään myös omaa tyttötyötään järjestämällä tyttöleirin Kuortaneella kesällä 1936. Leiri ei kuitenkaan saanut jatkoa, joten ilmeisesti järjestö näki paremmaksi kehittää nuorisotyötä ennemmin muiden järjestöjen kautta kuin luomalla omaa nuorisotoimintaansa. Nuorisotyö koettiin nationalistisissa liikkeissä tärkeäksi myös siksi, että vastapuolella, sosialistisissa liikkeissä, nuorisotyö oli tärkeässä roolissa:

*”Sosialistit ovat aina pitäneet kiinni lapsista ja nuorista, pienestä pitäen kasvattaneet heidät aatemaailmaansa kiinni. Ei sen vuoksi pidä ihmetellä, että he ovat varmoja aatteensa tulevaisuudesta, sillä jonka on nuoriso, sillä on tulevaisuus.”*¹⁴⁹

Tämän vuoksi ANKS herättikin kannattajiaan nuorisotyöhön eri järjestöjen kautta ja IKL rahoitti ja tuki sinnikkäästi Sinimustien toimintaa.

Sinimustien lisäksi myös Oppikoulujen Karjala-Seuroja (OKS) toimi 1930-luvun aikana ympäri Suomen ja niiden kautta pyrittiin saamaan koulunuorisokin mukaan Karjala-liikkeeseen. Seurat olivat lähtökohtaisesti itsenäisiä yksikköjä, mutta koska kyseessä oli nuorisotyö, niiden epävirallisena ohjaajana toimi aina joku vanhempi Karjala-liikkeen aktiivi.¹⁵⁰ Aluksi AKS hallinnoi käytännössä kaikkia seuroja, mutta vuonna 1933 työnjako muuttui ja ANKS sai ottaa siipiensä suojaan tyttökouluissa toimivat seurat. Yhteiskouluissa ja poikakouluissa toimineet seurat olivat edelleen AKS:n alaisina. Oppikoulujen Karjala-Seuroissa toimi siis niin tyttöjä kuin poikiakin, vaikka il-

¹⁴⁹ Helkavaara, Irma: ”Nuorisotyöhön!” NYKS:n jäsenlehti 8/1937.

¹⁵⁰ NYKS:n vuosikertomus 1933.

meisesti toiminnan alkuvaiheessa tyttöjen osallistuminen kiellettiin. Varhaisessa sääntöluonnoksessa on nähtävissä heijastuksia AKS:n ilmapiiristä:

”Seuroihin saa kuulua vain koulupoikia. Tyttöoppilaiden mukanaolo ei ole osoitautunut tarkoituksenmukaiseksi kouluseuroissa yhtä vähän kuin AKS:ssäkään.”¹⁵¹

Tyttöoppilaita mukana kuitenkin oli, joskin poikia vähemmän. ANKS:n osuus oppikoulujen Karjala-liikkeistä jäi tästä syystä 1930-luvun kuluessa suhteellisen vähäiseksi, sillä täysin tytöistä koostuvia ryhmiä toimi ainoastaan Oulussa, Kuopiossa ja Mikkelissä.¹⁵² Sota-aikana tilanne muuttui, kun miesten ollessa rintamalla ANKS otti laajemmin vastuuta oppikoulujen Karjala-seurojen toiminnasta. Myös OKS:n kattojärjestössä naiset nousivat johtoon, sillä sodan aikana niin järjestön pääsihteeriksi kuin talouspäällikkökin olivat naisia.¹⁵³ Sodan loppuvaiheessa Oppikoulujen Karjala-Seuroissa oli arviolta yli 4000 jäsentä.¹⁵⁴ Oppikoulujen Karjala-Seurojen toiminta oli varsin haasteellista, sillä niiden toiminta miellettiin helposti poliittiseksi ja oppikoulujen rehtoreilla oli oikeus tällä perusteella lakkauttaa seurat.¹⁵⁵ Sodan päätyttyä myös nuorison Karjala-seurat lakkautettiin rauhansopimuksen ehtojen mukaisesti.

Oppikoulutoiminnan lisäksi ANKS koki tärkeänä, että nuorison kanssa päästään työskentelemään jo oppikouluikästä varhaisemmin, kansakouluikästä. Kansallinen Partiolahti (KPL) perustettiin vuonna 1935 ja sen tavoitteena oli sotilaallisen alkeisvalmennuksen antaminen ja isänmaallisen hengen kasvattaminen 7-17-vuotiaissa lapsissa ja nuorissa. ANKS:n jäseniä, erityisesti Helsingistä jo muualle muuttaneita piirijäseniä, kehoitettiin osallistumaan KPL:n kasvatustyöhön yhdessä AKS:n kanssa.¹⁵⁶ Ilmeisesti tyttöjen toiminta sotilaallista kasvatusta tarjonneessa liikkeessä kuitenkin hämmensi ANKS:n jäseniä, eikä toimintaa saatu kunnolla käynnistymään.

Vuoden 1939 alkupuolella tyttöjen roolia KPL:n toiminnassa tarkennettiin. Pääosassa liiton toiminnassa oli erilaiset retket ja leirit, joilla tytöt oppivat liikkumaan maastossa. Varsinaisiin taisteluharjoituksiin tytöillä ei kuitenkaan ollut asiaa: *”Poikien taistelu-*

¹⁵¹ ”Ohjeita Oppikoulun Karjala-Seuran perustajalle”. Päiväämätön. SHSA, yksikkö 17, KA.

¹⁵² NYKS:n vuosikertomus 1934.

¹⁵³ OKS:n kiertokirje 1 /1943. SHSA, yksikkö 17, KA.

¹⁵⁴ Sjöblom, Veijo: ”ANKS:n jäsenlehdelle”. ANKS:n jäsenlehti 2/1944.

¹⁵⁵ Helkavaara, Irma: ”Nuorisotyöhön!” NYKS:n jäsenlehti 8/1937.

¹⁵⁶ Helkavaara, Irma: ”Nuorisotyöhön!” NYKS:n jäsenlehti 8/1937.

*harjoituksissa ovat tytöt joko viestittäjinä tai – katselijoina.*¹⁵⁷ Tyttöjen toiminnan keskiössä oli väestönsuojelun ja maastossa liikkumaan opettelun lisäksi muonitus. Käytännössä KPL:n toiminta vaikuttaa hyvin samanlaiselta Lotta Svärdin tyttötoiminnan ja suojeluskuntien poikatoiminnan kanssa, mutta sen aatemaailma on maanpuolustusjärjestöjä vahvemmin akateemisen Karjala-liikkeen kaltainen. ANKS:lle ja samoin myös AKS:lle Kansallisen Partioliiton toiminta nähtiin sotilaallisen koulutuksen antamisen lisäksi myös mahdollisuutena tuoda esiin omaa ideologiaa lasten ja nuorten piirissä.

Sinimustat olivat puolestaan alun perin Lapuan liikkeen alainen nuorisojärjestö, joka toimi IKL:n alaisuudessa 1930-luvun aikana. Sinimustat oli näennäisesti itsenäinen järjestö, mutta käytännössä se oli hyvinkin tiiviisti osa IKL:n organisaatiota. Nuorisojärjestön johtoporras tuli IKL:stä, mutta järjestö itse pyrki toimimaan varsin itsenäisesti.¹⁵⁸ IKL:n lisäksi se sai vaikutteita myös AKS:ltä, ja senkin toiminnan keskeisenä tavoitteena oli Suur-Suomen luominen. Sinimustien toiminnan keskiössä oli vuosittaiset kesäleirit, jotka järjestettiin Kuortaneella Etelä-Pohjanmaalla. Kuortane oli yksi IKL:n vahvimista kannatusalueista, olihan puolueen pääsihteeri Reino Ala-Kulju sieltä kotoisin.¹⁵⁹ Naisia Sinimustien johdossa ei juurikaan ollut, lukuun ottamatta ANKS:ssakin toiminutta Anna-Liisa Heikinheimoa, joka toimi Sinimustien tyttöjen leirinjohtajana. Väli rauhan aikana vuonna 1941 Sinimustien toimintaa pyrittiin lämmittämään uudelleen ja Heikinheimo oli mukana kehittämässä järjestölle uutta organisaatiota.¹⁶⁰

Sinimustissa tyttöjen ja poikien toiminta oli omien osastojen piirissä yhteistä ja samanarvoista, ainoastaan Kuortaneen kesäleireillä pojat ja tytöt toimivat ja opiskelivat sukupuolen mukaan jaetuissa ryhmissä. Aatteen palo oli nuorissa vahva ja jokakesäiset leirit vahvistivat sitä. Sinimustatyttöjen Anna-Liisa Heikinheimolle lähettämät kirjeet uhkuvat tulenpalavaa intoa työhön isänmaan hyväksi, mutta mukaan mahtuu myös harmistusta siitä, että tyttöjen ja poikien suhde ei paikallistasolla ollut tasa-arvoinen. Oulaisissa sattui loppuvuonna 1935 tapaus, jossa Sinimusta-tytöt olivat lähettäneet

¹⁵⁷ Levanti, Hilikka: ”Mikä on tyttöjen tehtävä KPL:ssä?” ANKS:n jäsenlehti 2/1939.

¹⁵⁸ Uola 1982, 293.

¹⁵⁹ Uola 1982, 293, 147.

¹⁶⁰ ”Mustapaitojen uuden järjestön organisointi”. Painettu irtolehtinen vuodelta 1941. SHSA, yksikkö 17, KA.

nimettömän moitekirjeen humalassa julkisesti esiintyneelle Sinimusta-pojalle. He kivat tarpeelliseksi muistuttaa aateveljeään Sinimustiin kuuluville nuorille sopivasta käytöksestä. Kirje ja tyttöjen pojalle osoittama moite aiheutti osastossa kohua ja ”ryyppymiehiksi” itseään nimittäneet pojat uhkasivat eroavansa kaikki osastosta, jos tytöt eivät osaisi heitä vastedes kunnioittaa.¹⁶¹

Tapaus on hyvä esimerkki siitä, että tyttöjen ja poikien välinen hierarkia oli nuorisjärjestössä vahva ja tyttöjen odotettiin osoittavan kunnioitusta osastossa toimiville pojille heidän asemastaan ja toiminnastaan riippumatta. Osaltaan tämä johtunee siitä, että järjestön johdossa naisia ei ollut ja tyttöjen toimintaa pidettiin helposti puuhasteluna. Virallisen, naispuolisen johtajan puute näkyy ennen kaikkea siinä, miten suurin joukoin tytöt kääntyivät leirinjohtaja Anna-Liisa Heikinheimon puoleen, kun heillä oli kansallista toimintaa koskevia murheita. Heikinheimo toimikin leirinjohtajuuden lisäksi Sinimustiin kuuluneiden tyttöjen epävirallisena johtajana, jonka puoleen he kääntyivät ongelmissaan. Virallista asemaa Heikinheimolla ei ennen sotia järjestössä ollut.¹⁶²

Oulaisten tapauksessa Heikinheimo oli vahvasti sitä mieltä, että tyttöjen oli pyydettävä käytöstään anteeksi,¹⁶³ mikä osoittaa, että tyttöjen rooli Sinimustissa oli selvästi poikia heikompi. Poikien toiminta oli lähtökohtaisesti oikeellisempaa, ja tytöt saivat olla mukana, mutta eivät puuttua poikien toimintaan. Tämän selittää osaltaan se, että järjestö henki vahvasti AKS:sta ja IKL:stä tuttua militaristista ajattelutapaa, jossa tyttöjen rooli on lähtökohtaisesti pienempi.

¹⁶¹ Annikki Niemi Anna-Liisa Heikinheimolle 2.1.1936. SHSA, yksikkö 21, KA.

¹⁶² Käsitys perustuu lukuisille Heikinheimolle osoitetuille kirjeille, joiden lähettäjinä ovat Sinimusta-tytöt eri puolilta Suomea. SHSA, yksikkö 21, KA; A-L. Heikinheimon yksityisarkisto, kansio 1, KA.

¹⁶³ SM [Sinimusta] P. Anna-Liisa Heikinheimolle 15.1.1936.

3.5. Työpalvelu osana naisten toimintaa

1930-luvun loppupuolella ja 1940-luvulla leijonanosan ANKS:n toiminnasta muodosti työpalvelu, jonka kehittäminen aloitettiin järjestössä syksyllä 1938. Idea naisten työpalvelun kehittämisestä oli peräisin Saksasta, jossa työpalvelua oli kehitetty läpi koko 1930-luvun.¹⁶⁴ Ajatus naisten velvollisuuksien korostamisesta naisten oikeuksien sijaan oli noussut tärkeimmäksi teemaksi järjestölle ja ANKS halusi luoda konkreettisen, osaltaan miesten asepalvelusta vastaavan, palvelumuodon jäsenilleen.¹⁶⁵

Kun yliopisto-opetus alkoi syksyllä 1938, ANKS esitteli ajatusta työpalvelusta naisylioppilaiden keskuudessa. Ajatus sai tulta alleen ja lukuvuoden aikana kymmenet naisylioppilaat työskentelivät tiettyinä iltoina apua tarvitsevilla helsinkiläiskodeissa, pääasiassa työläiskodeissa Kallion kaupunginosassa.¹⁶⁶ Työpalvelun onnistumiseksi tehtiin myös yhteistyötä seurakuntien kanssa, sillä apua tarvitsevien perheiden yhteystiedot saatiin alueen seurakunnilta.¹⁶⁷ Seuraavana vuonna, kesällä 1939 joukko ANKS:n jäseniä vieraili Köningsbergissä paikallisen kansallissosialistisen naisylioppilasyhdistyksen kutsusta, ja retkellä nähty Waymansin työleiri teki vaikutuksen naisiin:

”leirillä nähty ja koettu sai retkeläiset haltioihinsa ja he päättivät että ANKS ei saa levätä, ennen kuin naisten työpalvelu Suomessa on saatu aikaan.”¹⁶⁸

Aluksi ANKS:n työpalvelun avulla pyrittiin aktivoimaan erityisesti ylioppilasnaisia alempien yhteiskuntaluokkien auttamiseen. Järjestön piirissä koettiin hyvin voimakkaasti, että koulutettujen kansalaisten velvollisuus isänmaata kohtaan on lähteä auttamaan vähemmän onnekkaita perheitä. Akateemisten Naisten Karjala-Seuran jäsenlehdessä vuonna 1940 Armi Hallstén-Kallia kirjoittaa

”ANKS tahtoo joka vaiheessa edustaa syvällistä käsitystä työpalvelun arvosta isänmaallisena tehtävänä, kansallisen kasvatuksen antajana ja yhteiskunnallisena herättäjänä”¹⁶⁹.

Työpalvelun järjestäminen muotoutui erityisesti ANKS:n tehtäväksi, mutta se sai vahvan tuen myös IKL:n naisten taholta. Työvelvollisuus koettiin kuitenkin joidenkin

¹⁶⁴ Heikinheimo 1942, 44.

¹⁶⁵ Heikinheimo 1942, 48.

¹⁶⁶ Heikinheimo 1942, 52.

¹⁶⁷ Heikinheimo 1942, 52.

¹⁶⁸ Heikinheimo 1942, 52.

¹⁶⁹ Hallstén-Kallia, Armi: ”Uuteen työvuoteen”. ANKS:n jäsenlehti 1/1940.

opiskelijanaisten keskuudessa hankalaksi, sillä heillä oli jo entuudestaan velvollisuuksia niin Lotta Svärd -järjestössä, osakunnissa kuin ANKS:ssa itsessäänkin.¹⁷⁰

Talvisodan syttyminen marraskuussa 1939 pysäytti työleirien suunnittelun toviksi, mutta syksyllä 1940 asia otettiin uudelleen esiin. Sota nosti osaltaan intoa naisten keskuudessa, sillä he kokivat tärkeäksi toimia sotimassa olleiden miesten lailla isänmaan hyväksi. Saman vuoden joulukuussa käynnistyivätkin ensimmäiset ANKS:n organisoimat johtajakurssit joiden tarkoituksena oli kouluttaa leirinjohtajia pian alkaville työleireille.¹⁷¹ Itse ajatus järjestäytyneestä työpalvelusta nousi esiin samaan aikaan monissa naisjärjestöissä yli puoluerajojen.¹⁷² Työvelvollisuus oli suuri osa yhteiskunnallista keskustelua sodan aikana, sillä rintamalla olleiden miesten työpanos oli yhteiskunnan tasolla korvattava jotenkin, jotta valtion infrastruktuuri säilyisi sodan ajan. Naisten vapaaehtoinen työpalvelu ei ollut kuitenkaan osa virallista, lakisääteistä työvelvollisuutta, vaan itsenäinen lisä sille. Velvollisuudentunne oli vahva kaikissa yhteiskuntaluokissa ja naisjärjestöt halusivat tehdä osansa.¹⁷³

Syksyllä 1939 naisten vapaaehtoistyötä hallinnoimaan perustettiin ensin Naisten Vapaaehtoinen Työvalmiuskeskus ja toukokuussa 1940 Naisten Työvalmiusliitto.¹⁷⁴ Työpalvelun kehittäminen ylitti todella poliittiset rajat, sillä ANKS:n puheenjohtajan Armi Hallstén-Kallian rinnalla Työvalmiusliittoa johti sosialidemokraatti Tyyne Leivo-Larsson ja RKP:n kansanedustaja Ebba Östenson.¹⁷⁵ Osaltaan laajamittaiseen yhteistyöhön oli syynä se, että vasta loppunut talvisota oli lisännyt suuresti kansan yhtenäisyyttä ja asia koettiin tällä kertaa poliittisia kiistoja tärkeämmäksi. Suhtautuminen esimerkiksi Sosialidemokraattiseen Työläisnaisliittoon muuttui valtavasti: ANKS:n jäsenlehdessä jopa kehoitettiin piirijäseniä tutustumaan alueellaan toimiviin Työläisnaisliiton jäseniin, jotta työpalvelua pystyttäisiin heidän kanssaan kehittämään.¹⁷⁶ Tämä on selvä ero aikaisempaan asenteeseen. Aiemmin järjestön lehdissä keskityttiin lähinnä varoittamaan ANKS:n jäseniä esimerkiksi rauhanliikkeen marxilaisesta agendasta.

¹⁷⁰ Hemmi 1980, 72.

¹⁷¹ Heikinheimo 1942, 54.

¹⁷² Heikinheimo 1942, 54; Paavilainen 2010, 58.

¹⁷³ Paavilainen 2010, 43.

¹⁷⁴ Paavilainen 2010, 59.

¹⁷⁵ Kaarninen & Kinnunen 2009, 17.

¹⁷⁶ Lippo, Mirjami: ”Peräpohjolan ANKS:ittarille!” ANKS:n jäsenlehti 1/1941.

Sodan myötä asenteet myös kotirintamalla muuttuivat radikaalisti ja erilaiset järjestöt pystyivät toimimaan yhdessä aivan eri tavalla kuin aiemmin. ANKS:n ja muidenkin akateemisten naisjärjestöjen keskuudessa kannettiin huolta myös siitä, miten naiset pystyisivät kaatamaan raja-aidat miesten tapaan, sillä naisilla ei ollut takana yhteistä sotakokemusta kuten miehillä. ANKS:ssa työpalvelu nähtiin vastauksena tähän ongelmaan:

*”Meidän on saatava heidän [Marttojen ja Maatalousnaisten] kanssaan samoja kokemuksia, päästävä heidän huoliinsa osallisiksi. --- astumme heidän arkielämäänsä, näemme samat vaivat kuin hekin ja kärsimme yhdessä heidän kärsimisensä”.*¹⁷⁷

Naisten Työvalmiusliiton toiminnasta välittyä konkreettisesti se muutos, mikä järjestörintamalla tapahtui talvisodan myötä. Liitto koostui 31:stä eri naisjärjestöstä eri elämäniloilta ja poliittisilta kannoilta. Mukana oli poliittisia järjestöjä, kuten Kansallisen Kokoomuspuolueen Naisvaliokunta, Maalaisliiton Naiset ja Suomen Sosialidemokraattinen Työläisnaisliitto, kotitalousjärjestöjä kuten Marttaliitto, Finlands Svenska Marthaförbund ja Maataloudellinen Kotitalousopetusseura, naisasiajärjestöjä kuten Unioni Naisliitto, Suomen Naisliitto ja Suomen Naisyhdistys sekä ammatillisia järjestöjä kuten Suomen Sairaanhoidajatyhdistys ja Akateemisten Naisten Liitto.¹⁷⁸ Huomioitavaa on, että Lotta Svärd -järjestö ei koskaan liittynyt mukaan Työvalmiusliittoon, vaikka järjestöt tekivätkin tarvittaessa yhteistyötä keskenään. IKL ei myöskään kuulunut Naisten työvalmiusliittoon, minkä selittää osaltaan myös se, että IKL:n naisilla ei ollut virallista naisjärjestöä.

Liiton toiminta oli kuitenkin lähellä IKL:n naisten agenda ja Uusi Huomen -lehden palstoilta käy ilmi, että IKL:n naiset suhtautuivat melko myönteisesti työpalvelun kehittämiseen – ajatuksesta kirjoitettiin paljon ja myönteiseen sävyyn.¹⁷⁹ Kollektiivinen työpalvelu herätti kuitenkin myös huolta kansallismielisissä piireissä. Hilja Riipinen esitti Uusi Huomen -lehdessä, että naisten työpalvelu järjestettäisiin vapaaehtoisten järjestöjen, ei kuntahallinnon kautta, jotta esimerkiksi lotat eivät joutuisi ottamaan

¹⁷⁷ Agr. Lea Lumpeen puhe 16.11.1940 naisylioppilaiden kokouksessa. ANKS 1/1940.

¹⁷⁸ Paavilainen 2010, 60.

¹⁷⁹ Esim. ”Naisten työpalvelu meillä ja muualla”. Uusi Huomen 2/1939; Riipinen, Hilja: ”Työvelvollisuuslaki koskee myöskin naisia”. Uusi Huomen 4/1939; Vuorjoki, Elsa: ”Aktiivinen isänmaanrakkaus hakee uusia muotoja”. Uusi Huomen 8/1939.

käskyjä vastaan työväenliikettä kannattavilta kunnanvaltuutetuilta.¹⁸⁰ Talvisodan jälkeen poliittiset raja-aidat eivät enää näkyneet Uuden Huomenenkaan sivuilla, vaan työpalvelua pidettiin ennen kaikkea yhteishengen ylläpitäjänä ja kasvattajana.¹⁸¹

Varsinainen naisten vapaaehtoinen työpalvelutoiminta päästiin aloittamaan helmikuussa 1941 Sosiaaliministeriön rahoittamana. Ensimmäiset työpalvelukurssit järjestettiin Pirkanmaalla Haikan kartanossa, ja liitto perusti nopeasti työpalvelukeskuksia ympäri Suomen. Vuonna 1942 työleirejä oli jo 12 ja leiriaika oli 6 kuukautta. Työpalvelukurssija järjestettiin säännöllisesti vuosina 1941–1944, ja niiden toimintaan osallistui noin 1 500 nuorta naista, jotka olivat iältään 17–25-vuotiaita.¹⁸² Oppia haettiin koko ajan Saksasta, vuonna 1942 valtio lähetti 20 suomalaista työpalvelujohtajaa ja johtajakokelasta hakemaan vaikutteita Saksan työpalvelusta.¹⁸³

ANKS:n taholla työpalvelun painopiste oli ennen kaikkea kansallisessa herätyksessä. Jossain määrin järjestön sisällä koettiin, että naisista voi tulla ”todellisia kansalaisia” vasta, kun heidän velvollisuutensa vastaavat miesten velvollisuuksia – ja kun miehet palvelivat ensin armeijassa ja joutuivat sodan sytyttyä rintamalle, oli naisten velvollisuudet mitoitettava yhtä koviksi: ”*Lottatyö sodan aikana tosin lievittää asiaa, mutta ei kokonaan: monet miestoverimme ovat olleet sekä sotaväessä että sodassa!*”¹⁸⁴ Työpalvelu nähtiin siis oivallisena keinona paikata sitä vajetta, minkä järjestö koki naisilla olevan yhteiskunnallisen toiminnan tasolla. Mielenkiintoista on sikäli, että vaikka äitiyys koettiin naisten tärkeäksi tehtäväksi, sitä ei korostettu, kun vertailtiin miesten ja naisten velvollisuuksia. Toisaalta suuri osa ”työtytöistä” ja ANKS:n jäsenistä olivat naimattomia.

Työpalvelu nähtiin myös keinona parantaa naisten moraalialia, jonka pelättiin entisestään rapistuvan sodan aikana. Jo vuosisadan alun raittiusliikkeessä esiin tullut ajatus erillisestä ihanteellisesta naiskansalaisuudesta on nähtävillä myös työpalvelussa, jonka pyrkimyksenä oli kehittää naisia paremmiksi yhteiskunnan jäseniksi. Naisihanne oli yh-

¹⁸⁰ Riipinen, Hilja: ”Työvelvollisuuslaki koskee myöskin naisia”. Uusi Huomen 4/1939.

¹⁸¹ Riipinen, Hilja: ”Rakennettava ei sanoin vaan teoin”. Uusi Huomen 4/1940.

¹⁸² Kaarninen & Kinnunen 2009, 18; Paavilainen 2010, 62-64.

¹⁸³ Heikinheimo 1942, 54.

¹⁸⁴ Heikinheimo 1942, 57.

teneväinen raittiusliikkeen kanssa, mikä on nähtävissä erään ANKS:n jäsenen työpalvelun merkitystä pohtivasta kirjeestä:

*”tajuun naisellisuuden ja äidillisyyden valtavan merkityksen ja sitä juuri ajan takaa: valvovaa, raikasta, suuria näköaloja katselevaa, lämmintä ja samalla voimakasta, uutta naista”*¹⁸⁵.

Samat ihanteet olivat näkyvillä jo vuosisadan vaihteessa, kun naisasialiikkeen piirissä ihailtiin äidillistä, uhrautuvaa ja toimeliasta naista.¹⁸⁶

¹⁸⁵ ”Sisko” Anna-Liisa Heikinheimolle 13.10.1941. SHSA, yksikkö 17, KA.

¹⁸⁶ Sulkunen 1989, 158.

4. IHANNE JA ITSEYMMÄRRYS

4.1. ”Voimakas, uusi nainen” – naisten oma naisihanne

IKL:n haasteet naisten roolin vakauttamisessa puolueen sisällä vaikuttivat myös siihen, että sen suhde naisten yhteiskunnalliseen toimintaan aiheutti huolta. Liikettä kritisoitiin naisten aseman rajoittamisesta ja ”naisten ajamisesta takaisin keittiöön”¹⁸⁷. Osaltaan julkisessa keskustelussa oli nähtävillä huoli siitä, että IKL ajaisi Suomessa naisten yhteiskunnallista toimintaa kaventavaa ajatusmallia. Vaikka suomalainen naisasialiike oli jossain määrin pysähdyksissä 1930-luvulla, Suomen naiset eivät luonnollisestikaan olleet valmiita luopumaan saavutetuista yhteiskunnallisista oikeuksistaan. Esimerkki naisten oikeuksien vähenemisestä tuli Saksasta, jossa kansallissosialistinen puolue oli rajoittanut naisten opiskelua ja työssäkäyntiä ja rohkaisi heitä toteuttamaan itseään ja palvelemaan maataan ennen kaikkea äiteinä.¹⁸⁸

Vaikka Saksan esimerkki oli lähellä, IKL:n toiminnassa aktiiviset naiset eivät kokeineet, että puolue rajoittaisi merkittävästi heidän toimintaansa ja yhteiskunnallisia oikeuksiaan. Ennen kaikkea IKL:n naiset, kuten miehetkin, peräänkuuluttivat oikeuksien saavuttamista velvollisuuksien täyttämisen kautta – niin naisten kuin miestenkin tuli tehdä työtä yhteiskunnan hyväksi saavuttaakseen kansalaisoikeudet.¹⁸⁹ Sama ajatus tuli esiin myös ANKS:n toiminnassa: velvollisuuksien korostaminen oikeuksien sijaan oli kansallismielisten naisten identiteettiajattelun ytimessä.

Velvollisuuksien korostaminen heijastuu myös 1930-luvun yhteiskunnallisessa tilanteessa. Naisten aktiivisuus kodin ulkopuolella laimeni hieman, sillä naisten äänestysprosentti putosi¹⁹⁰ ja naisopiskelijoiden osuus Helsingin yliopistossa pieneni vuosikymmenen kuluessa. Vuonna 1930 naisopiskelijoiden osuus oli 39 % kaikista opiskelijoista, kun vuonna 1938 naisia oli enää 33 % yliopiston opiskelijoista.¹⁹¹ Osaltaan tähän vaikutti valtiovallan huoli koko vuosikymmenen laskussa olleesta syntyvyydestä.

¹⁸⁷ Hallstén-Kallia, Armi: ”Miten suhtaudun naisasianaisena Isänmaalliseen kansanliikkeeseen?” Uusi Huomen 2/1939.

¹⁸⁸ Durham 1998, 22.

¹⁸⁹ Hallstén-Kallia, Armi: ”Miten suhtaudun naisasianaisena Isänmaalliseen kansanliikkeeseen?” Uusi Huomen 2/1939.

¹⁹⁰ Ks.taulukko 1.

¹⁹¹ Klinge 1990, 526.

Naisten työssäkäynnin ja kodin ulkopuolisen aktiivisuuden pelättiin vaikuttavan Suomen väestönkasvuun. Syntyvyys putosi merkittävästi vuosien 1928–1938 välisenä aikana, mikä aiheutti huolta väestökehityksestä ja suomalaisuuden jatkuvuudesta.¹⁹²

Kansallismieliseen ideologiaan syntyvyyden lasku ei sopinut lainkaan, sillä perheyksikkö oli keskeinen elementti kotia, uskontoa ja isänmaata korostavassa ajattelutavassa.

Vaikka kansallismielinen ideologia korosti lähtökohtaisesti perhettä yhteiskunnan perusyksikkönä, eivät kaikki aktiivit toteuttaneet tätä ideaalia. Jonkin verran IKL:n naisista työskenteli yhteiskunnallisissa tehtävissä. Esimerkiksi Armi Hallstén-Kallia oli vuodesta 1936 lähtien ollut Suomen Naisyhdistyksen puheenjohtaja ja toiminut myös useita vuosia Genevessä Kansainliiton sihteeristön virkamiehenä. Genevessä asuessaan hän toimi IKL:n lehtien ulkomaankirjeenvaihtajana.¹⁹³ Hallstén-Kallian kirjoitukset niin Ajan Suunnassa kuin Uusi Huomen -lehdessäkin olivat pitkiä raportteja eri Euroopan maiden ulko- ja sisäpoliittisista tapahtumista, maiden suhteista ja kanssakäymisestä sekä analyyseja esimerkiksi Italian tai Saksan poliittisesta järjestyksestä.

IKL:n kansanedustajaehdokkaana Hallstén-Kallia oli vuoden 1939 vaaleissa, mutta ei tullut valituksi.¹⁹⁴ Hallstén-Kallia toimi kuitenkin aktiivisesti puolueessa ja johti Helsingin naisosastoakin. Kun jatkosodan loppupuolella IKL:n miehet suunnittelivat eräänlaisen IKL:n ”varaliikkeen” perustamista, Hallstén-Kallia oli mukana laatimassa liikkeen ohjelmaa.¹⁹⁵ Jotkut pitivät häntä myös voimakastahtoista Hilja Riipistä parempana johtajana IKL:n naisille.¹⁹⁶ On kuitenkin huomattava, että siinä missä esimerkiksi Kerttu Ala-Kulju ja Anni Wallenius saivat aktiiviseen toimintaansa vetoapua puolisoiltaan, naimaton Hallstén-Kallia sai tukea poliittisille pyrkimyksilleen veljeltään Rauno Kallialta, joka oli AKS:n puheenjohtaja, Ajan Suunnan pitkäaikainen päätoimittaja IKL:n kansanedustaja.¹⁹⁷ Armi Hallstén-Kallia ei toteuttanut IKL:n naisten vahvistamaa äitikansalaisen identiteettiä, mutta hän pystyi silti toimimaan hyvin vahvasti

¹⁹² SVT 2012b.

¹⁹³ Uola 1982, 274.

¹⁹⁴ Armi Hallstén-Kallian vaali-ilmoitus. Uusi Huomen 10-11/1939; Eduskunnan matrikkeli 2012.

¹⁹⁵ Uola 1982, 435.

¹⁹⁶ Vieno Koskenniemi Armi Hallstén-Kallialle 15.5.1937. Armi Hallstén-Kallian arkisto, kansio 4, ”Saapuneita kirjeitä”. KA.

¹⁹⁷ Eduskunnan kansanedustajamatrikkeli.

yhtenä puolueen vahvimista naisjäsenistä. Hän on silti osoitus myös siitä, että naisen oli vaikea saada IKL:n sisällä ääntään kuuluviin ilman keskeisen miestoimijan tukea.

IKL:n toiminnasta siis löytyi yhteiskunnallisesti erittäin aktiivisia naisia, ja naisten poliittinen aktiivisuus vahvistui entisestään 1930-luvun loppupuolella. Tämän osoittaa Uusi Huomen -lehdessä käydyn vilkkaan poliittisen keskustelun lisäksi se, että vuoden 1939 eduskuntavaaleissa naisehdokkaiden suhteellinen osuus nousi lähes kaksi prosenttiyksikköä vuoden 1936 eduskuntavaaleista.¹⁹⁸ Tämä on selkeä osoitus siitä, että naisten rooli puolueen sisällä lujittui, vaikka naisedustajien määrä pysyikin samana. Puolueen naiset olivat myös aiempaa aktiivisempia poliittisesti.

Keskustelu naisten yhteiskunnallisesta asemasta korostui juuri vaalivuonna 1939, jolloin erityisesti Uusi Huomen -lehti pyrki aktivoimaan lukijoitaan sekä äänestämään että saamaan muitakin naisia mukaan vaaliuurnille. Naisten yhteiskunnallista aktiivisuutta pidettiin lehdessä tärkeänä, mutta naisten omissa kirjoituksissa korostui naisten tehtävä kodin hengen rakentajina ja lasten kasvattajina. Kansanedustajaehdokas Saima Harju kirjoitti: ”Kodin ilmapiiristä riippuu, millaisia tulevaisuuden Suomen puoltajat ovat, ja meille lankeaa edesvastuu siitä, kestääkö vai sortuuko tämä kansa”.¹⁹⁹ Perinteisiä arvoja painotti myös Etelä-Pohjanmaan vaalipiirissä ehdolla ollut Elli-Marja Ilkka, jonka vaaliteemana oli yksinkertaisesti ”uskonto, raittius ja isänmaa”.²⁰⁰

Naisehdokkaista Hilja Riipisellä oli yleispoliittiset vaaliteemat – maanpuolustustyö ja marxilaisuuden vastustus.²⁰¹ Viipurin vaalipiirissä ehdolla ollut Armi Hallstén-Kallia muistutti omassa mainoksessaan, että ”Suomen nainen on isänmaan kohtalosta vastuussa yhtä suuressa määrin kuin miehetkin”²⁰², mutta muuten naisten teemat keskittyivät kotiin sekä lasten- ja sairaidenhoitoon. Vuoden 1939 IKL:n naisehdokkaista ainoastaan tuolloin jo varsin iäkäs Eveliina Ala-Kulju viittasi mainoksessaan naisasiaan nostamalla keskeisiksi asioiksi isänmaan ja kotikasvatuksen ohella naisen henkisen

¹⁹⁸ Ks. Liite 1.

¹⁹⁹ Harju, Saima: ”Naisten tehtävät kodissa ja yhteiskunnassa”. Uusi Huomen 10-11/1939.

²⁰⁰ Elli-Marja Ilkan vaalimainos. Uusi Huomen 10-11/1939.

²⁰¹ Hilja Riipisen vaalimainos. Uusi Huomen 10-11/1939.

²⁰² Armi Hallstén-Kallian vaalilehtinen. IKL:n painatekokoelma, KK.

ja taloudellisen aseman kehittämisen.²⁰³ Muuten naisasia jäi keskustelussa unohtuksiin.

Ennen kaikkea IKL:n naisten keskuudessa naisten tärkeimpänä vastuuna nähtiin isänmaallisen ilmapiirin nostattaminen perheen ja ystävien piirissä. Myös naisten rooliksi eduskuntatyössä ja julkisen vallan edustajana nähtiin ennen kaikkea kodin suojeleminen sosialismilta.²⁰⁴ IKL:n naispuoliset eduskuntavaaliehdokkaat pitivät kuitenkin tärkeänä, että naiset pystyivät osallistumaan poliittiseen keskusteluun miesten rinnalla, vaikka naisten tärkeimpänä roolina nähtiin äitiys, niin kodin kuin yhteiskunnankin tasolla.

IKL:lle vuoden 1939 heinäkuussa pidetyt eduskuntavaalit olivat vaikeat. Tähän vaikutti puolueen sisäisen ilmapiirin kiristyminen ja myös ulkopoliittiset ongelmat. Tämä heijastui vaalitaistelussa, jonka lopputuloksena IKL hävisi vaalit. Tämä voi olla myös syynä siihen, että varsinainen naisasia ei juuri ketään vaaleissa erityisesti kiinnostanut – maailmassa tapahtui vuonna 1939 suurempia asioita.

Selvää on, että kodin suojeleminen ja lasten kasvatus miellettiin naisten keskeiseksi tehtäväksi niin yksityisessä elämänpiirissä kuin yhteiskunnallisellakin tasolla. Tässä näkyy myös erityisen selvästi ajatus, jonka mukaan kansallismielinen perhe on isänmaa pienoisuudessa. Tässä yhteiskunnallisessa perhemallissa nainen on ennen kaikkea isänmaan puolustajien äiti ja kodin hengen vaalija, ja hänen keskeinen tehtävänsä oli lasten kasvattaminen siveellisiksi kansalaisiksi.²⁰⁵ Perhe loi yhteiskunnalle perustan, ja naisten tehtävä oli ylläpitää yhteiskunnan rakennetta.²⁰⁶ Tämä on nähtävillä myös siinä tavassa, miten IKL:n naiset ja ANKS:n jäsenet mielsivät naiset ja naisihanteen.

ANKS:n tapauksessa, järjestön jäsenten ollessa pääasiassa nuoria, naimattomia naisia, painopiste oli yhteiskunnallisessa äitiydessä, kun IKL korosti varsinaisia äitejä ja kasvattajia.

Erytyisesti pitkittyneen jatkosodan aikana kotirintamalla kannettiin huolta moraalin rappeutumisesta. Tässä peräänkuulutettiin naisten ja erityisesti äitien roolia kotona,

²⁰³ Eveliina Ala-Kuljun vaalimainos. Uusi Huomen 10-11/1939.

²⁰⁴ Merisalo, Kirsi: ”IKL:n naisten taistelu jatkuu”. Uusi Huomen 8/1939.

²⁰⁵ Vuorinen 2005, 261; Nevala 2002, 94.

²⁰⁶ Nevala 2002, 94.

pitämässä perheensä ehjänä ja turvassa. Impi Sirkka tuo Uusi Huomen -lehdessä julki huolensa nuorison, erityisesti nuorten tyttöjen, moraalien heikentymisestä:

”Suurin syy nuorisomme harhateille joutumiseen on kodeissa. Kotien henki on heikennyt. Missä ovat äidit? Kokouksissaan, kahviloissa, elokuvissa. [---] Onko ihme, jos nuorilla on kotona ikävä, kun näkyy äidilläkin olevan. Ennen oli äiti toki kotona. Isä saattoi liikusella, missä liikkui, mutta nuori tiesi aina tapaavansa äidin odottamassa. Meidän äitien ja opettajien on palattava jälleen kotiin; vaikkapa yhteiskunta meitä tarvitseekin, eivät meitä tarvitse kahvilat eivätkä muut ajanviettopaikat. Meidän on tehtävä illat kodissa niin viehättäviksi nuorillemme, etteivät he kaipaakaan muualle.”²⁰⁷

Lainauksesta käy ilmi, miten selkeästi kodin suojeleminen miellettiin naisen tehtäväksi. Äitien ja myös naisopettajien vastuulla oli pitää nuoriso poissa harhateiltä ja kasvat-
taa heistä kunnollisia kansalaisia. Perinteinen jako miesten julkiseen maailmaan ja naisten yksityiseen maailmaan näkyy varsin selvästi sodan aikaisessa yhteiskunnassa. Tämä on sinällään ristiriitaista, sillä sodan aikana naisten rooli kodin ulkopuolella kasvoi aiempaa suuremmaksi: he hoitivat esimerkiksi maatilojen työt ja perheen elatuksen miesten ollessa rintamalla. Tämä näkyy myös yllä olevassa lainauksessa: yhteiskunta tarvitsi naisia, mutta ei kuitenkaan niin paljon kuin oma perhe ja nuoriso. Naisten roolina näkyi jopa aiempaa vahvemmin perheen moraalinen suojeleminen vaaralliselta ulkomailmalta, siinä missä mies suojele maata konkreettisesti rintamalla.²⁰⁸

Sota-aikana äitiyden korostaminen lisääntyi osana isänmaallista retoriikkaa, samoin korostettiin naisten työn merkitystä nyt, kun miehet olivat rintamalla. Uusi Huomen -lehti oli ennen talvisodan alkamista esitellyt ”Ansioituneita naisia” -palstallaan omilla aloillaan kunnostautuneita naisia, esimerkiksi lottajohtaja Fanni Luukkosen ja runoilija Maila Talvion. Lehti kuitenkin muutti kyseisen palstan nimeä ja näkökulmaa talvisodan jälkeen. ”Ansioituneita naisia” -palstan korvasi talvisodan jälkeen ilmestyneessä, vuoden 1940 ensimmäisessä lehdessä uusi palsta nimeltään ”Uhrinsa antaneita naisia”. Valtaosassa lehtiä esiteltiin äiti, joka oli menettänyt poikansa rintamalla. Toisinaan lehti nosti esiin myös naisia, jotka olivat menettäneet puolisonsa ja pienten lastensa

²⁰⁷ Sirkka, Impi: ”Moitittu nuorisomme”. Uusi Huomen 3-4/1943.

²⁰⁸ Satka 1994, 92.

isän – lapset ja perhe oli kuitenkin jokaisessa numerossa kantava teema. Lapsettomia naisia, esimerkiksi veljensä, isänsä tai puolisonsa menettäneitä, palstalla ei esitelty.²⁰⁹

Naisen tärkeimpänä tehtävänä tässä viitekehyksessä oli äitiys – lapsettomaksi jäänyt nainen saatettiin nähdä jopa isänmaan pettäjänä.²¹⁰ Uusi Huomen -lehden palstalla korostettiin hyvin selkeästi naisten roolia isänmaan puolustamisessa ja uhria, joka hänen on annettava isänmaan pelastumiseksi. Yksi huomionarvoinen teema on se, että palstalla ei esitelty esimerkiksi rintamalla palveluksessa kaatuneita sankarilottia tai pommitusten siviiliuhreja, vaan ainoastaan poikansa tai lastensa isän menettäneitä äitejä. Äidin tekemä uhraus koettiin selvästi suurimmaksi, minkä nainen voi sodan aikana tehdä. Tärkeää oli myös, että uhri oli kaatunut rintamalla: siviiliuhreja, sotalapsia, tai pienet lapsensa esimerkiksi pommituksessa menettäneitä äitejä palstalla ei näkynyt. Rakenne oli hyvin selkeä: äidin uhri on kunniakas, mikäli hänen poikansa on kuollut sankarikuoleman. Naisen – äidin – uhri oli sitä suurempi, mikäli häneltä oli kaatunut useampi poika.

Naisten omassa itseymmärryksessä naiseus nähtiin ennen kaikkea äitiytenä ja siihen liittyvien velvollisuuksien täyttämisenä. Nainen toimi osaltaan myös yhteiskunnan moraalinvartijana, pitäen kodit houkuttelevina paikkoina niin miehille kuin nuorillekin. Kansallismielisten naisten ajatus omasta itsestä oli velvollisuus-ajattelun läpikäymä.

4.2. Ulkopuolinen ihanne

1930-luvulla AKS:n ja ANKS:n suhteet olivat varsin lämpimät, kuten edellä on jo käynyt ilmi. Yhteinen ideologia ja jäsenten akateeminen tausta vaikutti siihen, että henkilötasollakin suhteet järjestöjen välillä olivat varsin hyvät. Anna-Liisa Heikinheimo, joka toimi ANKS:n puheenjohtajan vuosina 1935–1939, oli läheinen ystävä AKS:n silloisen puheenjohtajan Vilho Helasen kanssa. Heidän välinen kirjeenvaihtonsa paljastaa, että AKS toivoi rinnalleen naisjärjestöä, joka tekisi velvollisuutensa yhteisessä taistelussa:

”Me AKS:läiset voimme todella kunnioittaa vain sellaisia naisia, jotka eivät ainoastaan puhu samanlaisista oikeuksista vaan jotka myös kantavat itseään säästämättä samanlaista vastuuta maan kohtaloista kuin miehet. NYKS:ssä on paljon tyt-

²⁰⁹ Uusi Huomen 1940-1944.

²¹⁰ Vuorinen 2005, 261.

*töjä, joissa on ainesta taistelijoiksi. Mutta jos 'me olemme vain naisia' -suunta pääsee seurassa valtaan, jää AKS yksin.*²¹¹

Helasen kirjoitus nostaa esiin sen, että kansallismielisissä piireissä, joissa naisasiaa pidettiin lähtökohtaisesti ”voitettuna kantana,”²¹² keskustelua käytiin edelleen naisten samanarvoisista oikeuksista miesten kanssa. AKS:n puheenjohtaja Helanen piti kuitenkin oikeuksia tärkeämpänä naisten samanlaisia velvollisuuksia. Velvollisuuksien korostaminen oli yksi tärkeimmistä identiteetin rakennuspalikoista naisten omassa ajattelumaailmassa, ja niiden merkitystä korostivat myös ulkopuoliset viiteryhmät. Naisten tuli tehdä miesten rinnalla oma velvollisuutensa isänmaan hyväksi. Helasen kirje paljastaa myös sen, että tässä vaiheessa AKS ja ANKS nähtiin kumppaneina, jotka toimivat rinnakkain myös ideologian tasolla:

*”--- jos se [ANKS] palaa 'ompeluseura-asteelle', jota me miehet nykyisenkaltaisena aikana erikoisesti pidämme melko vähän arvoisena, kelpaa puheenjohtajaksi kuka tahansa.”*²¹³

Helanen viittasi kirjeessään siihen, että mikäli naiset ”taantuvat” toiminnassaan, yhteistyö AKS:n ja ANKS:n välillä olisi vaarassa hiipua. Sanat sisälsivät myös uhkauksen: AKS oli selvästi se, joka päätti yhteistyön tasosta, ja jos naiset eivät olisi yhteiskunnallisissa asioissa riittävän aktiivisia, AKS voisi lopettaa järjestöjen välisen yhteistyön. Erityisesti ennen sotavuosia ANKS oli ensisijaisesti yhteistyössä ideologisesti yhteneväisten järjestöjen, AKS:n ja IKL:n kanssa, ja vasta toissijaisesti se mielsi itsensä naisjärjestöksi ja toimi yhdessä muiden naisjärjestöjen kanssa.²¹⁴

Velvollisuuksien merkitys oikeuksien sijaan korostui kaikessa ANKS:n ja IKL:n naisten toiminnassa. ANKS:n ”kansallismieliset nuoret sivistyneistönaiset”²¹⁵ olivatkin aktiivisia täyttämään velvollisuutensa poliittisen toiminnan saralla. He olivat korkeasti koulutettuja ja innokkaita maailmanparantajia. IKL:n naisista suuri osa oli sen sijaan erityisesti toiminnan alkuvuosina poliittisesti arkoja, eikä poliittista naistoimintaa saatukaan liikkeen piirissä kunnolla käynnistymään. Suuri rooli IKL:n naisten aktivoimisessa oli Hilja Riipisellä, joka teki uupumatta työtä innostaakseen IKL:n naisjäseniä

²¹¹ Vilho Helanen Anna-Liisa Heikinheimolle 10.11.1938. SHSA, yksikkö 17, KA.

²¹² Uola 1982, 314.

²¹³ Vilho Helanen Anna-Liisa Heikinheimolle 10.11.1938. SHSA, yksikkö 17, KA.

²¹⁴ Hallstén-Kallia 1942b, 24.

²¹⁵ Vilho Helanen Anna-Liisa Heikinheimolle 10.11.1938. SHSA, yksikkö 17, KA.

toimimaan. IKL:n naiset muodostivat vasta vuoden 1936 jälkeen vahvan ja aatteellisen ryhmittymän, joka otti kantaa myös poliittisiin kysymyksiin pelkän taustatoiminnan sijaan.²¹⁶ Selvästi sillä, että toiminnalle saatiin Hilja Riipisestä näkyvä ja pystyvä johtaja, oli valtava merkitys toiminnan jäsentymiselle ja vahvistumiselle.

IKL:ssä ei kuitenkaan otettu varsinaisesti kantaa naisasiaan, eikä keskustelua naisten velvollisuuksista ja perheyksikön tärkeydestä käyty puolueen sisällä. Ajatus sukupuolten erilaisista tehtävistä näkyi kyllä selvästi puolueen toiminnassa – naisten ei koettu tarvitsevan osallistua toimintaan miehisiksi ajatelluilla elämänaloilla. IKL:n puheenjohtaja Bruno Kalliala sanoi Uusi Huomen -lehden haastattelussa, että ”*naisten päämääränä on saada ihmisten sydämet sellaisiksi, että he tajuavat sosiaalisten uudistusten ja yhteiskunnallisen oikeudenmukaisuuden toteuttamisen välttämättömyyden.*”²¹⁷

Naiset nähtiin ennen kaikkea lasten kasvattajina ja lähipiirinsä mielipiteen muokkaajina, eräänlaisina kotipropagandan välittäjinä. Kallialaa mukaillen naiset siis jalostaisivat ihmisten sydämet vastaanottavaisiksi miesten tekemille sosiaalisille uudistuksille. Varsinaiseen poliittiseen keskusteluun naisia ei kaivattu, he olivat ainoastaan maaperän muokkaajia.

Naisten toiminta vaikutti todella olevan jossain määrin alisteista miesten toiminnalle, mikä käy ilmi sekä tarkastellessa IKL:n toimintaa että 1930-luvulla julkaistuja, ANKS:aa käsitteleviä kirjoituksia AKS:n äänenkannattajassa, ”Suomen Heimo” -lehdessä. Lehdessä viitattiin naisten järjestöön termillä ”pikkusisko”²¹⁸ ja muistutettiin varsin isälliseen tyyliin naisia suomalaiskansallisten naisten käytöskoodistosta: ”--- niin surullisen monta täydellistä ruotsalaistumista on naisten, noiden ”hienomman” kulttuurin kritiikittömien ihailijoiden, keskuudessa sattunut.”²¹⁹ Toisaalta ANKS:n naisia tuotiin kuitenkin näkyvästi esiin lehden palstoilla: niin ANKS:n 10- kuin 15-vuotisjuhlanakin aikana järjestölle omistettiin lehdestä juhlanumero, ja Suomen Heimossa oli läpi 1930-luvun myös ANKS:n uutisia, ilmoituksia ja kokouskutsuja. Naiset eivät kuitenkaan lähtökohtaisesti voineet viitata AKS:n jäseniin omissa teksteissään samalla tavoin holhoavasti kuin miehet viittasivat heihin.

²¹⁶ Sulamaa 1995, 186.

²¹⁷ Bruno Kallialan haastattelu, Uusi Huomen 3/1941.

²¹⁸ Mm. ”Nähtyä ja nykyistä Nyksissä”. Suomen Heimo 10/1932.

²¹⁹ Finno: ”AKS:läisen ajatuksia”. Suomen Heimo 16/1937.

Jotain lienee järjestöjen välillä kuitenkin tapahtunut vuonna 1939, sillä kyseisen vuoden vaalinumerossa ei vuodesta 1936 poiketen ollut yhdenkään naisen vaalimainosta – eikä naisia näkynyt Suomen Heimon sivuilla lainkaan enää tämän jälkeen. Vuonna 1942 oli ANKS:n toiminnan 20-vuotisjuhlavuosi, mitä Suomen Heimo ei noteerannut lainkaan, samoin kokouskutsut ja ilmoitukset loistivat poissaolollaan. 1940-luvun Suomen Heimoissa naissukupuolta sivuttiin ainoastaan lukuisissa väestönkasvun hitautta käsittelevissä artikkeleissa, joita lehdessä oli lähes joka numerossa. Syntyvyyden laskua ei nähty kuitenkaan naisten opiskelun tai työssäkäynnin aiheuttamana, vaan artikkeleissa kritisoitiin puutteellista sosiaalipolitiikkaa ja elämisen kalleutta.²²⁰

Yksi mahdollinen selitys mahdollisesti yksipuoliselle välien viilenemiselle on ANKS:n yhteistyö niin ruotsinkielisten naisjärjestöjen kuin työväennaisjärjestöjenkin kanssa Naisten Työvalmiusliitossa. Myös ANKS:n puheenjohtajaksi oli Anna-Liisa Heikinheimon tilalle noussut naisasiaa vahvemmin esiin tuonut Armi Hallstén-Kallia, jonka suhde AKS:n johtoon ei ollut yhtä tiivis kuin Sinimustissa vaikuttaneen Heikinheimon. Hallstén-Kallian lojaalisuus oli ennen kaikkea naisasialle ja IKL:lle, jonka jäsen hän oli ollut jo kauan ennen liittymistään ANKS:an vasta vuonna 1938.²²¹ Jakolinja sukupuolten, ei ideologioiden mukaan vahvistui ANKS:n toiminnassa ennen kaikkea sota-aikoina, jolloin isänmaan asia nousi tärkeimmäksi ideologiseksi periaatteeksi läpi yhteiskunnallisen kentän. Tällöin myös ANKS lähestyi muita naisjärjestöjä ideologisia kumppaneitaan enemmän.²²²

Kuten läpi koko suomalaiskansallisen ideologian määrittelemän kentän, myös AKS:n piirissä äitiys ja perheestä huolehtiminen nähtiin keskeisenä osana naiseutta. AKS:n mukaan naiset – äidit – määrittelevät kodin hengen, minkä vuoksi naisten tulisikin päästä eroon passiivisuudesta, joka rajoittaa heidän yhteiskunnallista harrastuneisuuttaan, ja omaksuttava entistä vahvemmin kansallismielinen ajattelutapa.²²³ Kovin määrittelevää kuvaa naisista ei Suomen Heimon sivuilla kuitenkaan anneta: he ovat henkisesti veltoja, kritiikittömästi asioihin suhtautuvia pikkusisaria, joita pitää lempeän isällisesti ohjata oikealle polulle. ANKS:n jäseniä sivuilla kuitenkin jossain määrin

²²⁰ Esim. Valvoja: ”Väestökysymyksestä – lapsista”. Suomen Heimo 11-12/1940; ”Liian vähän lapsia”. Suomen Heimo 9-10/1940.

²²¹ ANKS:n jäsenkortisto, laatikko 1, peruskortisto. ANKS:n arkisto, KA.

²²² Hallstén-Kallia 1942b, 24.

²²³ ”NYKS 10-vuotias”. Suomen Heimo 10/1932.

arvostetaan – ilmeisesti he ovat karistaneet kyseenalaiset luonteenpiirteensä omaksuessaan kansallismielisen ajattelumaailman ja taistelumielialan.

Siinä missä kansallismielisissä piireissä IKL:n ja ANKS:n naiset miellettiin ideologiseksi kasvattajiksi ja taistelijoiksi, aatemaailman ulkopuolella naisten toimintaan suhtauduttiin epäillen – kuten koko äärikansalliseen ajattelumaailmaan. ANKS:n naiset pyrkivät tuomaan ajattelumaailmaansa esiin kirjoituksilla esimerkiksi kokoomuslaisessa Suomen Nainen -lehdessä, mutta suurta vaikutusta niillä ei ollut. Yleinen mielipide yhdisti äärikansallisissa suomalaisissa liikkeissä toimineet naiset Saksan kansallissosialistien ahtaaseen naiskuvaan, ja maininnat ”kotimaisista natseistamme”²²⁴, ja ”naisten ajamisesta takaisin keittiöön”²²⁵ loivat käsitystä siitä, että kansallismieliset liikkeet uhkaavat naisten saavutettua yhteiskunnallista asemaa.

Naiskysymystä ei juurikaan ollut olemassa niin IKL:n kuin akateemisen Karjala-liikkeenkään puolella, eikä naiskuvaa ei juuri pohdittu. Tämä saattoi johtua myös siitä, että naisihanne oli suomalaiskansallisissa liikkeissä lähtökohtaisesti varsin suoraviivainen: naisen tulee kasvattaa tulevaa sukupolvea isänmaan palvelukseen ja heidän tulee olla reippaita sekä tuntea velvollisuutensa taistelussa isänmaan hyväksi. Tarkastellessa niin IKL:n kuin AKS:n sotilaallista ja maskuliinista retoriikkaa käy ilmi, että naiset todella olivat vaiettu sukupuoli liikkeiden toiminnassa. Molempien liikkeiden kaanon on hyvin miehinen, mikä käy ilmi esimerkiksi Heikki Asunnan sanoittaman Mustapaitojen marssin alkusäkeestä: ”*Ylös miehet miehiset! Rintamaan! Ylös valppaat vartijat maamme!*”²²⁶ Tämä siitäkkin huolimatta, että Mustapaitoihin – Sinimustiin – kuului paljon myös tyttöjä.

4.3. Sosialistinen ja nationalistinen naisihanne

Kansallismielisten naisjärjestöjen, niin ANKS:n kuin IKL:nkin suhde työväennaisiin oli vaikea. IKL itsessään poikkesi muista oikeistolaisista puolueista ennen kaikkea siten, että sillä oli alusta saakka vahva työväenohjelma. Itse asiassa työlle ja ammatillisuuden korostamiselle pohjautui koko IKL:n ajama yhteiskuntajärjestelmä, korporatiivinen valtio. Korporatismi oli IKL:n puolueohjelman keskeisin elementti ja puolueen

²²⁴ ”Saksan naisen asema”. Suomen Nainen 1/1937.

²²⁵ Hallstén-Kallia, Armi: ”Miten suhtaudun naisasianaisena Isänmaalliseen kansanliikkeeseen?” Uusi Huomen 2/1939.

²²⁶ Asunta, Heikki: ”Mustapaitojen marssi”. IKL:n jouluku 1933.

ohjelmaan kuului kansanvaltaisen yhteiskunnan luominen korporatiivisen järjestelmän päälle. Korporatiivinen ohjelma pohjautui ammatilliselle edustukselle, ja IKL:n pyrkimyksenä oli ”istuttaa pääoma ja työvoima saman pöydän ääreen”.²²⁷ Puolue ei kuitenkaan mitenkään voinut hyväksyä vallalla ollutta marxilaista työväenliikettä. Se koki, että työväestön asemaa voidaan ajaa vasta, kun se on saatu mukaan isänmaalliseen liikkeeseen.²²⁸

Kun IKL käytännössä vaati työväenliikkeen ideologian täydellistä muuttamista ennen minkään asteisen yhteistyön alkamista, on vaikea kuvitella, että IKL:n naistenkaan suhde työväen naisiin olisi ollut hyvä. Näin ei ollutkaan, mihin osaltaan vaikutti myös Hilja Riipisen kriittinen suhtautuminen työväenliikkeeseen. Kuten edellä on käynyt ilmi, IKL:n naiset eivät osallistuneet valtakunnallisiin naiskokouksiin ja suhtautuivat paheksuen esimerkiksi Lotta Svärd -järjestön yhteistyöhön Työläisnaisliikkeen kanssa.²²⁹ Vuoden 1918 tapahtumien jälkeinen raja oli vielä 1930-luvun aikana hyvin selkeä kansallismielisten naisjärjestöjen piirissä. Muutos suhtautumisessa tapahtui vasta talvisodan sytyttyä marraskuussa 1939. Talvi- ja jatkosodan aikana poliittisen kentän ääripäät lähentyivät toisiaan Naisten Työvalmiusliiton myötä, vaikka IKL:n naiset virallisesti sen toimintaan eivät osallistuneetkaan.²³⁰

Erilaisista poliittisista näkemyksistä huolimatta äitiyden arvostus yhdisti yhteiskunnan eri ryhmittymät. Niin kansallismieliset kuin sosialistisetkin naisjärjestöt korostivat äitien merkitystä kasvatettaessa tulevia sukupolvia – heille tuli jo nuorena opettaa oman ideologian mukainen ajattelumaailma ja kodit olivat tässä työssä avainasemassa. Työläisnaisjärjestöt painottivat naisten merkitystä kasvattajina ja taistelivat sen puolesta, että naiset saavat jäädä pois työelämästä, kotiin hoitamaan perhettään. Työläisnaisten työssäkäynti oli kuitenkin usein välttämätöntä perheen toimeentulon kannalta, eikä kotiäitiyden ihanne useinkaan toteutunut.²³¹ Äitiyttä korostettiin sosialidemokraattien parissa ihanteena mutta kommunistiset naiset pyrkivät päinvastaiseen, vapauttamaan naiset keittiöstä tuottavammiksi yhteiskunnan jäseniksi. Suomalaisille kommunisteille

²²⁷ Uola 1982, 75.

²²⁸ Uola 1982, 71.

²²⁹ ”Lotat ja työläisnaiset”. Ajan Suunta 21.2.1936.

²³⁰ Paavilainen 2010, 60.

²³¹ Lähteenmäki 1995, 227.

malli tuli Neuvostoliitosta, jossa kotona työskentelevät naiset miellettiin tuottamattomiksi ja heidän tuli osallistua myös kodin ulkopuoliseen työelämään.²³²

Äitiys oli punainen lanka, joka määritteli naisen tehtävän niin sosialistisissa kuin ääri-oikeistolaisissakin liikkeissä. Ensimmäisen ja toisen maailmansodan välisellä kaudella äitiyden arvostus nousi entisestään läpi koko yhteiskunnan, minkä näkyvin ilmentymä oli äitienpäivän vietto. Suomeen äitienpäivän vietto rantautui Yhdysvalloista vuonna 1918, ja sitä vietettiin aluksi ennen kaikkea valkoisen Suomen juhlanä.²³³

IKL ei järjestänyt omia äitienpäiväjuhliään, mutta jäseniä kehoitettiin juhlimaan äitienpäivää perhepiirissä. Järjestö pyrki huolehtimaan myös unohdettujen äitien – leskien, köyhien ja yksinäisten – muistamisesta äitienpäivänä.²³⁴ Osaltaan muistamista tehtiin varmasti myös propagandatarkoituksessa, mutta jossain määrin kyse oli myös äitiyden ihannoinnista ja ihanteen vahvistamisesta. Sosialististen naisten piirissä valkoisten juhlaaksi miellettyä äitienpäivää juhlittiin virallisesti vasta vuonna 1929, jolloin Sosialidemokraattinen naisliitto päätti järjestää äitienpäiväjuhlan. Jo tätä ennen äitienpäivä oli kuitenkin saanut suosiota työläisnaisten keskuudessa, ja Sosialidemokraattinen naisliitto halusi järjestää omat juhlansa saadakseen työläisnaiset juhlimaan päivää työväenideologian mukaisissa tapahtumissa. Äitienpäivän juhlinnan koettiin sopivan naisliiton aatemaailmaan, joskin osa jäsenistä vaati päivän nimen muuttamista ’vanhempainpäiväksi’. Ennen kaikkea äitienpäivä nähtiin molemmilla puolilla keinona aktivoida passiivisempia naisia mukaan toimintaan.²³⁵

Äitienpäivän ohella sosialistisilla naisjärjestöillä oli oma kansainvälinen naistenpäivänsä, jota juhlittiin maaliskuussa. Siinä missä sosialistisen naisjärjestöt omaksuivat porvarillisen äitienpäivän vain muutamin soraäänin, IKL:n naiset suhtautuivat naistenpäivänjuhlaan varsin kielteisesti. Se nähtiin IKL:n silmissä Moskovan mobilisoimana juhlapäivänä ja sen koettiin edistävän vahvaa marxilaista ajattelumallia.²³⁶ Kansainvälinen naistenpäivä aiheutti erimielisyyksiä myös työväennaisten keskuudessa: kommunistit alkoivat jo 1920-luvun kuluessa pitää naistenpäivää yleisenä agitaatiopäivänä,

²³² Lähtenmäki 1995, 230.

²³³ Lähtenmäki 1995, 224.

²³⁴ ”Äitienpäivästä”. Ajan Suunta 2/1936.

²³⁵ Lähtenmäki 1995, 225-226.

²³⁶ Hilja Riipinen IKL:n Varsinais-Suomen piirin naistentoiminnan johtajalle 24.3.1937. SHSA, yksikkö 7, KA.

kun taas sosialidemokraatit halusivat juhlinnassaan korostaa naisten merkitystä kansainväliselle rauhantyölle. Työväennaiset eivät koskaan juhlineetkaan päivää yhdessä.²³⁷

Maaliskuussa 1937 naiset yli puoluerajojen juhlivat naisten äänioikeuden 30-vuotista taivalta. Historiallista hetkeä oli Helsingin työväentalolla juhlimassa ”*porvaripuolueitten johtavat naiset yhdessä sosialistinaisten ja heihin liittyneiden kommunistinaisten kanssa.*”²³⁸ Järjestöistä vain Lotta Svärd, ANKS ja IKL olivat joukosta poissa. IKL:n naiset kokivat kasvavan yhteistyön porvarinaisten ja sosialistinaisten välillä uhkaavan ennen kaikkea heidän yhteiskunnallista rooliaan – kansanrintaman vahvistuminen uhkasi äärioikeistolaista toimintaa vuosikymmenen lopulla laajemminkin. Vastaiskuna tälle yhteiselle juhlalle IKL:n naiset pyrkivät vahvistamaan omaa rintamaansa järjestämällä valistustilaisuuksia ja rekrytoimalla lisää jäseniä puolueeseen. Heikkoutena oli ainoastaan se, että vuonna 1937 IKL:n naistentointa oli vielä jossain määrin hajaannuksessa eikä läheskään kaikissa piireissä toiminut naistyönjohtajia.²³⁹

Näkemyseroista ja suoranaisesta epäluulosta huolimatta naisihanteet olivat todella varsin yhteneväiset yli puoluerajojen. Äitiyden arvostus näkyi erityisesti vanhempien, jo perheen perustaneiden naisten toiminnassa. Nuoremmat naiset nostivat esiin ennen kaikkea naisten roolia taistelijoina miesten rinnalla. Isänmaan puolustusta ideologiasaan korostaneet ANKS:n naiset mielsivät itsensä taistelijoina ja kirkasotsaisina isänmaan puolustajina, arvostivat omaa akateemista sivistystään ja korostivat naisen uhria ja velvollisuutta toimia oman maan ja kansan hyväksi.²⁴⁰

Ideologisen kentän toisella laidalla kommunististen naisten ihanne oli myöskin rohkea, tiedostava ja uhrautuva nainen, joka tuntee velvollisuutensa taistella oman luokkansa hyväksi.²⁴¹ Siinä missä kansallismieliset naiset korostivat isänmaata ja kansaa, kommunistiset naiset suuntasivat yhteneväiset ihanteet luokka-ajatteluun. Keinot ja ihanteet olivat siis samat, ainoastaan päämäärät poikkesivat toisistaan.

²³⁷ Lähteenmäki 1995, 225.

²³⁸ Hilja Riipinen IKL:n Varsinais-Suomen piirin naistentoininnan johtajalle 24.3.1937. SHSA, yksikkö 7, KA.

²³⁹ Hilja Riipinen IKL:n Varsinais-Suomen piirin naistentoininnan johtajalle 24.3.1937. SHSA, yksikkö 7, KA.

²⁴⁰ Hallstén-Kallia, Armi: ”Terveisiä Saksasta”. ANKS 2/1942.

²⁴¹ Lähteenmäki 1995, 231.

Nuoret ja reippaat naiset niin äärioikealla kuin äärivasemmallaakin pitivät urheilua ja urheilukasvatusta tärkeänä. Monet ANKS:n naiset toimivat aktiivisesti Kansallisessa Partioliitossa ja erityisesti Uusi Huomen -lehti korosti fyysisen kunnon ja urheilutoiminnan tärkeyttä nuorison kasvattamisessa.²⁴² Kommunistisella laidalla puolestaan korostettiin tervehenkistä urheilua tärkeänä vastapainona kuluttavalle ja yksitoikkoiselle tehdastyölle. Molemmilla puolilla urheiluseurat olivat tärkeä järjestäytymisen muoto niin ideologian kuin fyysisen kasvatuksenkin kannalta. Urheilu nähtiin kautta linjan tärkeänä myös äitien ja sitä kautta lapsien terveyden kannalta. ANKS ja IKL:n naiset pitivät nuorten urheilukasvatusta tärkeänä osaltaan potentiaalisen sodan syttymisen vuoksi – myös nuoremman sukupolven tuli osata toimia oikein mahdollisen hyökkäyksen sattuessa.

Selvää on, että naisten velvollisuuksien korostaminen naisten oikeuksien rinnalla ei rajoittunut vain nationalistiseen ideologiaan. Myös työväenliikkeen piirissä ajatus siitä, että naisen tulisi tehdä velvollisuutensa luokkansa hyväksi niin äitinä ja kasvattajana kuin taistelijanakin eli vahvana.

4.4. Saksa ja kansallissosialistinen naisihanne

Kulttuuriset yhteydet Saksaan olivat kansallismielisten naisten piirissä vahvat ja kulttuurivaihto Saksaan sotien välisenä aikana oli varsin vilkasta. Saksan merkitys näkyy erityisesti kansanedustaja Hilja Riipisen työssä ja kirjoituksissa. Hän oli suuri kansallissosialistisen järjestelmän ihailija ja kirjoitti paljon Saksan naisten asemasta ja toiminnasta eri kansallismielisiin julkaisuihin.²⁴³ Mielenkiintoista onkin huomata, että Saksan 1930-luvun kehitystä ei muuten kovin laajasti IKL:n julkaisuissa noteerattu, mutta naisten toiminta raportoitiin hyvin kattavasti juurikin Hilja Riipisen toimesta – jopa laajemmin kuin IKL:n oma naistoiminta.

Suomessa ja myös IKL:n piirissä tiedostettiin jo varhain kansallissosialistisen puolueen naisnäkökulman ongelmat, mutta Riipinen koki naisten yhteiskunnallisen syrjään vetäytymisen osoituksena heidän isänmaallisuudestaan. ANKS:n järjestämällä luentopäivillä keväällä 1937 hän korosti valtakunnan palvelemista saksalaisen naisen tärkeimpänä tehtävänä:

²⁴² Esim. H. R-vala: ”Suur-Suomi ja valtakunnan nuoriso”. Uusi Huomen 1/1942.

²⁴³ Mm. IKL:n Jouluku 1935 ja 1936; ”Nyksin luentopäivät”. NYKS 6/1937.

”Tämän periaatteen mukaisesti hän luovutti pulavuosina julkisen työpaikkansa sellaisen miehen käytettäväksi, jolle se on välttämätön perheensä elatukseksi, sen mukaisesti hän opiskelee yliopistossa vain silloin kun tuntee, että hän parhaiten sitä tietä pystyy kansaansa palvelemaan. Naisen jättäminen pois parlamentista ei pitäisi merkitä hänen syrjään työntämistään, koska hänelle annetaan järjestöjen kautta mahdollisuus esiintyä asiantuntijana naista lähellä olevissa kysymyksissä.”²⁴⁴

Saksan kansallissosialistisen puolueen (NSDAP) ideologia toimi vahvan militaristisella pohjalla, ja perhettä korostettiin voimakkaasti yhteiskunnan perusyksikkönä. Naisen paikka tässä ideologisessa viitekehyksessä oli ennen kaikkea äitinä, perheen suojelijana ja lasten kasvattajana. Tämä olisi osaltaan yhteneväistä sen identiteettikäsitteiden kanssa, mikä suomalaisilla kansallismielisillä naisilla oli itsestään. Kuten Suomessa, myös Saksassa naisia tarvittiin kodin lisäksi myös julkisiin kasvatustehtäviin ja sitä kautta vaikuttamaan kansalaisten ajatusmaailmaan.²⁴⁵

Naiset järjestäytyivät kansallissosialistisen puolueen sisällä omaksi järjestökseen vuonna 1928. Kansallissosialistisen puolueen naisten toiminta ei kuitenkaan erityisesti kiinnostanut puolueen johtomiehiä, ja samoin kuin Suomessa AKS:n alkuvuosina, kansallissosialistisen puolueen naisosasto sai toimia pitkään autonomisena yksikkönä. Tämä johti naisliikkeen vahvistumiseen puolueen sisällä.²⁴⁶ Adolf Hitlerin noustua valtakunnankansleriksi vuonna 1933 varhaisen naistenliikkeen dynaamiset johtajat saivat väistyä, koska nyt johtoon tarvittiin nainen, joka seuraisi miehiä ja puolueen virallista doktriinia. Vuonna 1934 Frauenschaft, kansallissosialistisen puolueen naistenjärjestö, sai johtajakseen rouva Gertrud Scholtz-Klinkin, joka nähtiin sopivan totelevaisena kandidaattina naisjärjestön johtoon.²⁴⁷

Scholtz-Klinkiä ei pidetty erityisen vahvana ja itsenäisenä johtajana, vaan hän toimi tiiviisti puoluejohdon sääntöjen mukaisesti. Hän toteutti 1930-luvun aikana laajamittaisen uudistuksen Saksan naisjärjestöjen piirissä ja yhdisti kaikki ei-sosialistiset ja ei-juutalaiset naisjärjestöt oman Frauenwerkinsä, NSDAP:n naisosaston, alle. Tästä syystä muutaman vuoden kuluessa Frauenwerkillä oli jo kahdeksan miljoonaa jäsentä –

²⁴⁴ ”Nyksin luentopäivät”. Naisylioppilaiden Karjala-Seuran jäsenlehti 6/1937.

²⁴⁵ Durham 1998, 19.

²⁴⁶ Koonz 1987a, 514.

²⁴⁷ Koonz 1987a, 518.

tosin saksalaisilla naisjärjestöillä ei ollut käytännössä muuta mahdollisuutta kuin liittyä Scholtz-Klinkin johtaman naisosaston alaisuuteen.²⁴⁸

Klassinen jako miesten julkiseen ja naisten yksityiseen maailmaan vahvistui Saksassa 1930-luvun aikana, ja Hitler viittasi kirjoituksissaan naisemansipaatioon ”juutalaisen kulttuurin tuotteena”²⁴⁹. Vuonna 1933 tuli voimaan lainsäädäntö, joka kannusti naisia jättäytymään pois työelämästä. Samana vuonna myös abortti- ja perhesuunnittelulainsäädäntöä tiukennettiin. Tavoitteena oli lähtökohtaisesti nostaa arjalaisen kansanosan syntyvyyttä ja vähentää sitä ei-toivotuissa kansanosissa. Naisten toimintaa yhteiskunnallisessa kontekstissa pyrittiin rajaamaan ja kodin ja lastenkasvatuksen merkitystä korostamaan, eikä esimerkiksi naisten työssäkäyntiä tai opiskelua tietyillä aloilla katsottu hyvällä.²⁵⁰ Ennen NSDAP:n valtaannousua naisemansipaatio Saksassa oli ollut suhteellisen vahvaa, joten 1930-luvun kehitys voidaan nähdä selkeänä taantumana naisten oikeuksien ja heidän yhteiskunnallisen toimintakenttensä kannalta.

Kansallissosialistien valtaannousu siis lähtökohtaisesti kavensi saksalaisten naisten oikeuksia, mutta IKL:n ja ANKS:n naiset eivät nähneet kansallissosialistista mallia rajoittavana, vaan sen nähtiin vahvistavan naisten toimintaa heille ominaisimmassa toimintaympäristössä – kodin piirissä. Kuten aiemmin on tullut esiin, keskeinen toimintamalli naiselle kansallismielisessä viitekehyksessä oli äitiys, ja kansallissosialistisessa Saksassa naiset oli käytännössä vapautettu julkisista velvoitteista – työstä, opiskelusta ja parlamentaarisesta työstä – jotta he voivat keskittyä äitiyteen.²⁵¹ Gertrud Scholtz-Klink oli todellisuudessa nukkehallitsija, jolla ei ollut todellista valtaa kansallissosialistisessa puolueessa, vaikka Hilja Riipinen olikin eri mieltä ja korosti kirjoituksissaan Scholtz-Klinkin korkeaa ja vaikutusvaltaista asemaa kansallissosialistisen puolueen hierarkiassa.²⁵²

Naisihanne kansallissosialistisessa Saksassa oli sikäli mielenkiintoinen, että se vaihteli puolueen tarpeiden mukaan. Scholtz-Klink itse ajoi naisten täydellistä keskittymistä kotiin ja perheeseen, mutta maan kulkiessa väistämättä kohti sotaa, ei naisten kotona

²⁴⁸ Koonz 1987a, 520.

²⁴⁹ Durham 1998, 22.

²⁵⁰ Durham 1998, 23.

²⁵¹ Riipinen, Hilja: ”Nykysaksan naiset ja heidän johtajansa”. IKL:n jouluku 1935.

²⁵² Esim. ”Korkea saksalainen vieras Suomessa”. Uusi Huomen 6-7/1942; Koonz 1987b, 181.

pitäminen ollut enää puolueen kannalta hyödyllistä. Saksan siirtyessä sotatalouteen vuosina 1936–1937 myös naisten kodin ulkopuolinen työpanos oli tarpeellinen. Käytännössä tämä tarkoitti naisten työpalvelun vakinaistamista ja isänmaallisten velvollisuuksien korostamista puheissa ja kirjoituksissa.²⁵³ IKL:n, ANKS:n ja AKS:n retorikkasta tuttu velvollisuus-ajattelu toistui siis myös Saksassa, ja kansallissosialistisen Saksan ihannainen muuttui lempeästä ja passiivisestakin perheenäidistä 1930-luvun loppupuolella kohti reipasta ja työteliästä nuorta naista.²⁵⁴ Työpalvelun tuonti Saksasta Suomeen on hyvä esimerkki siitä, miten Suomen kansallismielisten järjestöjen aatemaailma seuraili saksalaisten vastaavaa.

Sekä ANKS:n että IKL:n naiset tekivät matkoja Saksaan niin yksin kuin ryhmissäkin. IKL:n naiset tekivät Saksaan ryhmämatkan kesällä 1937. Matkaan lähti 12 IKL:n naisjäsentä, ja matkan johtajana toimi itseoikeutetusti Hilja Riipinen. Hän sanoi Ajan Suunnan haastattelussa Saksan naisten toiminnan askarruttaneen IKL:n naisjäseniä. Heidän mielestään Saksan asioista on julkisuudessa paljon ristiriitaista tietoa ja ”*tuntuu sopivalta mennä itse katsomaan, miten asiat on*”.²⁵⁵ Matka tehtiin yhteistyössä kansallissosialistisen naisjärjestön Frauenschaftin kanssa. Saksalaiset olivat järjestäneet suomalaisille vierailun työleirille ja tutustumiskäyntejä erilaisten naisyhdistysten tiloihin.²⁵⁶ Palattuaan Riipinen kirjoitti Ajan Suuntaan kaksikin matkakertomusta, joissa kehuttiin vuolaasti niin vierailuja kuin saksalaisia naisiakin ja heidän asemaansa:

*”Totisesti hölmön täytyy olla sen, joka tosissaan uskottelee itselleen ja muille, että nainen on sorrionalainen kansallisesti heränneissä maissa. [---] Jospa kaikki meidän naisemme samalla määrätietoisuudella, ilolla ja rakkaudella palvelisivat isänmaata, kuinka suurenmoinen lupaus se olisikaan meidän omalle isänmaallemme!”*²⁵⁷

Kaikki Saksassa vierailleet naiset eivät kuitenkaan suhtautuneet yhtä innokkaasti Saksan naisten asemaan. Matkalla mukana ollut IKL-aktiivi Ilona Kares kertoi veljelleen Olavi Karekselle matkan jälkeen:

²⁵³ Koonz 1987b, 178-179.

²⁵⁴ Koonz 1987b, 179, 180.

²⁵⁵ ”IKL:n naisten Saksan retki alkoi tänään”. Ajan Suunta 12.6.1937.

²⁵⁶ ”IKL:n naisten Saksan retki alkoi tänään”. Ajan Suunta 12.6.1937.

²⁵⁷ Riipinen, Hilja: ”Työleirillä – johtajaopistossa Pohjois- ja Etelä-Saksassa”. Ajan Suunta 2.7.1937.

*”Minun ja Kyllikin [Kares, toinen sisar] käsitykset natsismista ovat täällä täysin selkiintyneet. Se ei sovi meille. Naisetkin ovat täällä halveksittuja. Heidän tehtävänä on synnyttää puhtaita germaaneja ja laittaa niille sitten ruokaa.”*²⁵⁸

Kaikki IKL:n naisjäsenet eivät siis jakaneet Riipisen ihailevaa suhtautumista Saksaa kohtaan. Toisaalta Ilona Kares suhtautui hyvin myönteisesti fasistiseen Italiaan käydessään maassa juuri ennen toista maailmansotaa: *”Italiassa vallitsi iloinen ja vapaa tunnelma. Ei Mussolini ole mikään Hitler, niin koomillinen kuin hän kaikessa mahtipontisuudessaan onkin”*.²⁵⁹ Erityisesti Saksassa tuntuikin häiritsevän naisten yhteiskunnallisten vaikutusmahdollisuuksien vähäisyys sekä kansallissosialistisen Saksan epäkristillisuus. Uskonto oli tärkeässä asemassa Suomen kansallismielisessä ideologiassa, ja kansallissosialismiin kuulunutta kristinuskon rajoittamista ei ymmärretty.²⁶⁰ Osa IKL:n naisista koki myös juutalaisen kansanosan ahdingon epämiellyttävänä.²⁶¹

Myös ANKS:n jäsenet tekivät matkoja Saksaan, usein kansallissosialististen naisjärjestöjen kutsumana.²⁶² IKL:n naisten ja ANKS:n lisäksi myös Lotta Svärdin keskuskomitean jäsenet olivat yhteydessä kansallissosialististen naisjärjestöjen kanssa ja tekivät vierailuja Saksaan. Lottien johtajalle Fanni Luukkoselle Saksan matkat olivat hankalia, sillä hän ei hyväksynyt kansallissosialismia, mutta koki jatkosodan aikaisen aseveljeyden tukemisen velvollisuudekseen.²⁶³

Sota-aika ja aseveljeyks Saksan kanssa vahvisti naisten yhteyksiä saksalaisten naisjärjestöjen kanssa. Marraskuussa 1942 Saksan naisten johtaja Gertrud Scholtz-Klink saapui vierailulle Suomeen Lotta Svärd -järjestön ja Suomalais-saksalaisen seuran kutsumana. Tämä oli Scholtz-Klinkin toinen matka Suomeen, aiempi vierailu oli tapahtunut ennen sotaa Saksan Suomen-suurlähetystöön.²⁶⁴ Scholtz-Klinkiä kiinnosti naisten, etupäässä lottien, toiminta rajaseudulla ja kotirintamalla sodan aikana. Hän vierailikin tutustumassa kenttälöten työhön lähellä etulinjaa, sekä suojeluskunnan koulutuskeskukseen Järvenpäässä. Tämän lisäksi hän tapasi presidentinrouva Gerda Rytin ja piti luentotilaisuuden yliopiston juhlasalissa, joka oli *”ääriään myöten täynnä edustavaa*

²⁵⁸ Kares 1977, 361.

²⁵⁹ Kares 1977, 363.

²⁶⁰ Kares 1977, 361.

²⁶¹ Kares 1977, 363.

²⁶² Hallstén-Kallia, Armi: ”Terveisiä Saksasta”. ANKS:n jäsenlehti 2/1942.

²⁶³ Kaarninen & Kinnunen 2009, 18.

²⁶⁴ ”Korkea saksalainen vieras Suomessa”. Uusi Huomen 6-7/1942.

yleisöä”.²⁶⁵ Uusi Huomen -lehden artikkeli kehuu varauksetta Scholtz-Klinkin luentoa lämpimäksi, luonnolliseksi ja vaikuttavaksi. Hän käsitteli luennollaan ensisijaisesti naisen asemaa ja velvollisuuksia sotaa käyvässä Saksassa ja korosti oman ideologiansa mukaisesti äitien roolia uuden Saksan rakentamisessa.²⁶⁶

Kansallissosialistisessa Saksassa naisihanne oli siis lähtökohtaisesti valtion ja puolueen tarpeiden mukainen: Hitlerin noustua valtaan naisten yhteiskunnallinen painoarvo väheni ja kasvatuksellinen roolinsa kasvoi, mutta sotatalouden tultua voimaan myös naisten työpanosta tarvittiin yhteiskunnassa.

²⁶⁵ ”Korkea saksalainen vieras Suomessa”. Uusi Huomen 6-7/1942.

²⁶⁶ ”Korkea saksalainen vieras Suomessa”. Uusi Huomen 6-7/1942.

5. JOHTOPÄÄTÖKSET

”*Ei anneta liekki sammua*” tai ”*ei anneta tulen sammua*” on lause, joka toistui usein 1930-luvun kansallismielisessä liikehännässä mukana olleiden naisten kirjoituksissa. Lause esiintyi jokaisen Uusi Huomen -lehden kansilehdellä ja sillä viitataan myös Akateemisten Naisten Karjala-Seuran tunnuksena olleeseen soihtuun. Lause symboloi naisten toimintaa myös siksi, että sen liekki todella oli usein vaarassa sammua tai hiipua pois. Kansallismielisten naisten yhteiskunnallinen rooli ei ollut selkeä tai helppo.

Johdantokappaleessa esiteltiin Yuval-Davisin ja Anthiaksen malli naisten rooleista kansallisissa prosesseissa. Tutkimukseni vahvisti osaltaan mallin esittelemiä väitteitä naisen roolista yhteisön uusintajana sen eri ulottuvuuksissa. Tässä tutkimuksessa ovat korostuneet ennen kaikkea kohdat 1) naiset yhteisön biologisina uusintajina ja 3) naiset yhteisön ideologisina uusintajina. Naisen rooli yhteisön biologisena uusintajana, käytännössä siis äitinä, nähtiin niin IKL:ssä kuin akateemisessa Karjala-liikkeessä naisen keskeisimpänä roolina. Myös naisen rooli yhteisön ideologisena uusintajana kulminoituu ennen kaikkea perhepiiriin. Naisen tehtäväksi koettiin molemmissa tarkastelemisani järjestöissä ennen muuta ideologinen valistus perhe- ja lähipiirissä, siinä missä miehen tehtävänä oli laajemman yleisön hakeminen ja ideologian tuominen yleiseen, laajaan tietoisuuteen. Erityisesti ANKS:n jäsenistä monet työskentelivät kuitenkin opettajina ja liike painotti nuorisotyötä Kansallisessa Partioliitossa ja Lotta Svärd – järjestössä.

Mallin viides kohta – naiset kansallisten kamppailujen osanottajina – korostui naisten ideologisessa työssä, mikä käy ilmi jo tutkimukseni ensi riveillä olevasta lainauksesta, jossa Hilja Riipinen kutsuu naisia taisteluun miesten rinnalle. Siinä missä IKL:n naiset olivat selkeämmin yhteisön biologisia uusintajia ja korostivat äitiyden merkitystä, ANKS:n nuoret ylioppilasjäsenet profiloituivat voimakkaammin yhteisön ideologisina uusintajina ja taistelijoina kansallisissa kamppailuissa. Erityisesti 1930-luvulla naisten toiminta kehittyi huolenpidosta ja hoivasta kohti taistelua ja maanpuolustustyötä.

Nationalistisissa liikkeissä, ANKS:ssa ja IKL:ssä, toimineet naiset olivat sosiaaliselta taustaltaan varsin yhteneväisiä liikkeissä toimineiden miesten kanssa. Akateemisten Naisten Karjala-Seuran jäsenet olivat lähtökohtaisesti yliopistossa opiskelevia nuoria naisia. Suurin osa jäsenistä oli Helsingin yliopiston opiskelijoita, mutta järjestöllä oli

osastot myös Turussa ja Jyväskylässä. Järjestön haasteeksi koitui ennen kaikkea saada jäseniä pysymään mukana toiminnassa valmistumisen jälkeenkin. Veljesjärjestö AKS oli saanut jäsenensä pysymään aktiivisina heidän valmistuttuaan, mutta ANKS:lle tämä tuotti vaikeuksia. Piirijäsenistönsä avulla järjestö pyrki kuitenkin viemään ideologiaansa myös yliopistokaupunkien ulkopuolelle. Piirijäsenistön lisäksi myös IKL oli akateemisen Karjala-liikkeen miehille ja naisille keino, jolla saada järjestöjen agenda suurten kansankerrosten ulottuville. Tästä kertoo se, miten vahvasti IKL:n ohjelma toisti AKS:n ja sitä kautta myös ANKS:n ohjelmaa esimerkiksi kielikysymyksen saralla. Tästä syystä akateeminen Karjala-liike oli niin voimakkaasti mukana IKL:n toiminnassa ja vaalityössä – se sai oman ideologiansa ihmisten tietoisuuteen ja myös eduskunnan käytäville.

ANKS ei kuitenkaan ollut niin yhtenäinen rintama kuin mitä liikkeen johto antoi ymmärtää. Monet jäsenistä olivat toki mukana aatteen palon saattelemina, mutta mukana oli myös jäseniä, jotka olivat ajautuneet mukaan toimintaan esimerkiksi opiskelutoverin tai AKS:an kuuluvan seurustelukumppanin houkuttelemina. Tämä näkyi järjestön käytännön toiminnassa, kun esimerkiksi heimokerhot eivät enää 1930-luvun loppupuolella houkutelleet riittävästi jäseniä eivätkä jäsenet tuoneet arkipäivän toiminnassaan ideologiaansa esiin johdon mielestä riittävällä tavalla. Lähtökohtaisesti ANKS:n jäsenet olivat kuitenkin melko homogeeninen ryhmä: nuoria, kansallismielisiä naisylioppilaita, joita yhdisti vahva velvollisuudentunne isänmaata kohtaan.

Isänmaallisessa kansanliikkeessä toimineet naiset olivat jossain määrin samaa ryhmää ANKS:n jäsenten kanssa, mutta maantieteellisesti tarkasteltuna IKL:n ryhmä oli lähtökohtaisesti painottunut voimakkaammin maaseudulle kuin ANKS:n. Sen aktiivijäsenet olivat useammin perheellisiä ja pääsääntöisesti vanhempia naisia kuin ANKS:n jäsenet. Akateemisten Karjala-järjestöjen työn myötä IKL:llä oli vahvat kannattajakuntansa korkeakoulutetun kansanosan piirissä, mutta se pyrki ja onnistuikin levittämään organisaationsa voimakkaasti myös maaseudulle. IKL:n erikoisuus suomalaisessa puoluekentässä olikin sen tehokas ja kattava organisaatio sekä laaja jäsenpohja. Liike kunnostautui nimenomaan jäsenhankinnassa, ja sillä oli vaalimenestykseensä suhteutettuna verrattain paljon jäseniä.

Puolueen naisista ainoastaan Hilja Riipinen nousi kansanedustajaksi saakka. Tutkimuksestani käy kuitenkin ilmi, että IKL:n piiri- ja paikallisosastoissa pienilläkin paik-

kakunnilla toimi paljon naisia – sekä rivijäsenenä että naistyönjohtajina ja muutoinkin osastojen vastuutehtävissä. Piiri- ja paikallisosastojen naistyö saatiin organisoitua varsin nopeasti – kun päätös naistyön aloittamisesta tehtiin helmikuussa 1933, esimerkki-piirissäni Mikkeliissä oli jo saman vuoden marraskuussa nimitetty naistyönjohtaja lähes jokaiseen paikallisosastoon. Tämä kertoo naisten suuresta aktiivisuudesta paikallistasolla, vaikka pelkkä keskusjohdon ja edustajiston tarkastelu antaisi ymmärtää, että naisia ei juuri puolueen toiminnassa ollut mukana.

Paikallistason järjestäytyneisyydestä huolimatta IKL:n naistyö lakkautettiin vain kahden toimintavuoden jälkeen. Ilmeisesti lakkautuksella ei kuitenkaan ollut suurta käytännön vaikutusta, vaan naistyötä ylläpidettiin piiri- ja paikallistasolla ”säästöliekillä” vuoteen 1936 saakka, jolloin IKL:n virallinen naistoiminta käynnistettiin uudelleen. Tarkastelemassani Mikkelin piirissä suurin osa naistyönjohtajista oli naisia, joiden puoliset eivät olleet luottamustehtävissä IKL:n paikallisjohdossa. Tämä kertoo siitä, että paikallistasolla naiset hakeutuivat pääasiallisesti itse luottamustehtäviin puolueessa, eivätkä puolisonsa houkuttelemina. Kuitenkin naistyön ylemmillä tasoilla toimineista naisista kaikki, pois lukien Hilja Riipinen, olivat naisia, joiden puoliso tai lähisukulainen oli korkeassa asemassa puolueessa. Ilmeisesti naisten urakehitys IKL:n sisällä pysähtyi piiritasolle, eivätkä naiset päässeet nousemaan puolueen hierarkiassa ilman miehistä vetoapua.

Kun tarkastelee ANKS:n ja IKL:n naisten toimintakenttää voi huomata, että yhteneväisestä ideologiasta ja ohjelmastakin huolimatta ne poikkesivat toisistaan melkoisesti. ANKS oli itsenäinen järjestö, joka pystyi kehittämään toimintaansa haluamaansa suuntaan, mutta IKL:n naisten tilanne oli ongelmallisempi. Osaltaan IKL:n naisten toimintakentän suppeus johtuu myös siitä, että tutkimukseni aikarajaus (1932–1944) oli liikkeen synnystä sen lakkautukseen, kun ANKS oli ehtinyt toimia jo vuodesta 1922 lähtien ja siten vakiinnuttaa oman organisaationsa ja toimintamallinsa. ANKS:n toiminta kehittyikin yhteiskunnallisen tarpeen ja ilmapiirin muuttumisen myötä avustus- ja heimotyöstä valistukseen ja maanpuolustustyöhön. ANKS:n yhteistyö AKS:n kanssa rajoittui vaalityöhön sekä yhteisiin illanviettoihin ja järjestöt olivat selvästi keskenään erilliset.

IKL:n naiset toimivat monisäikeisemmin: he toimivat toisaalta puolueensa naisjäsenenä tehden tehtäviä, joiden katsottiin sopivan naisten vastuualueeksi, toisaalta ”tavallisina”

jäsenenä yhteistyössä puolueen miesten kanssa. Tämä käy ilmi paikallisosastojen naisten raporteista naistyönjohtajalle – suurin osa toiminnasta oli normaalia puolue toimintaa ja naistyö koettiin jonain irrallisena, mitä piti tehdä puolue työn lisäksi. Naistyön konkreettista muotoa ei ikinä määritelty johdon toimesta – sen haluttiin olevan varainhankintaa ja tarjoiluja poliittisempaa, vaikka naiset olivat suurelta osin jo mukana poliittisessa toiminnassa. Naistyö jäi epämääräiseksi käsitteeksi niin johdon tasolla kuin paikallistasollakin, mikä luonnollisesti vaikeutti sen toteuttamista.

Sekä ANKS että IKL:n naiset tekivät vaalityötä eduskuntavaalivuosina 1936 ja 1939. Tässä olikin nähtävillä eroja järjestöjen välillä: siinä missä IKL:n naisten vaalitoiminnan painopiste oli kahdenvälisessä valistustyössä ja varainkeruussa, ANKS:n jäsenet osallistuivat puhujakoulutuksiin ja toimivat IKL:n vaalipuhujina julkisissa vaalitulaisuuksissa. Ristiriitaista olikin, että IKL:n vaalitulaisuuksissa esiintyneet naispuoliset vaalipuhujat tulivat suurelta osin ulkopuolisesta järjestöstä, eikä oman järjestön naisia saatu mobilisoitua kunnolla. Asia muuttui kuitenkin jonkin verran vuosien 1936 ja 1939 välillä: IKL:n naisten toinen herääminen oli lähtökohtaisesti poliittisempi kuin ensimmäinen, he järjestäytyivät paremmin ja toimivat jälkimmäisissä vaaleissa huomattavasti aktiivisemmin kuin edellisissä. Tämän osoittaa myös se, että naisehdokkaiden määrä IKL:ssä nousi vuoden 1939 vaaleissa, vaikka tutkimukseni verrokkiryhmässä, toisessa oikeistopuolueessa Kokoomuksessa, trendi oli laskeva.

Merkittävä muutos nationalististen naisten toiminnassa tapahtui talvisodan syttymisen myötä talvella 1939. ANKS oli jo aiemmin pyrkinyt vakiinnuttamaan Saksantuliaisena tuomaansa työpalvelua osaksi järjestön toimintaa, ja sota-ajan myötä työpalvelu vakiintui naisten yhteiseksi palvelumuodoksi yli ideologisten rajojen. Naisten Työvalmiusliiton perustaminen merkitsi ensimmäistä konkreettista yhteistyötä kansallismielisten naisten ja työväennaisten välillä, ja se mursi osaltaan raja-aidat eri ideologioiden välillä. Sotavuosina naisten jo aiemmin vahva velvollisuudentunto voimistui entisestään – lottapalvelua ei enää pidetty sodan aikana riittävänä, vaan erityisesti ANKS:n naiset korostivat työpalvelun merkitystä naisten velvollisuuksien mitoittamisessa miesten velvollisuuksia vastaaviksi.

Perhe korotettiin 1930-luvun nationalistisessä kontekstissa isänmaan perusyksiköksi, eräänlaiseksi isänmaaksi pienoiskoossa. Idealistisessa ihanneperheessä kaikilla sen jäsenillä oli oma roolinsa yhteisön ja kansakunnan vahvistamiseksi. Tämä koitui osal-

taan IKL:n piirissä toimineiden naisten haasteeksi: heidän järjestäytymisensä jäi puolitiiehen, eikä heidän vaikuttamiskanavansa vakiintunut – heillä ei ollut omaa selkeää rooliaan nationalistisessa toiminnassa. IKL:n ideologiassa sukupuolikysymystä ei lähtökohtaisesti ollut, vaan naiset ja miehet toimivat yhdessä isänmaan hyväksi. Tutkimukseni osoittaa kuitenkin, että naisten toiminta erillisenä naistoimintana jäi varsinaisen toiminnan varjoon, eivätkä naiset pystyneet käytännössä toimimaan paikallistasoa laajemmalla toimintakentällä ilman profiloitumistaan ensisijaisesti naiseksi ja naistojimijaksi. Tämä näkyi myös puolueen naisehdokkaissa eduskuntavaaleissa: vaikka heidän määränsä kasvoi vuodesta 1936 vuoteen 1939, he pysyivät silti ensisijaisesti naisten ehdokkaina, eivätkä samanarvoisina miesehdokkaiden kanssa. Toisaalta tämä ei ollut leimallista ainoastaan IKL:lle, vaan naisehdokkaat olivat 1930-luvulla lähtökohtaisesti naisten ehdokkaita läpi puoluekentän.

Nationalistisen ideologian mukaisesti kansalaiset oppivat kotona isänmaallisen ajattelun: isänmaan suojele oli aatemaailman mukaisesti loppujen lopuksi perheen puolustamista niin sisä- kuin ulkopuoliseltakin viholliselta.²⁶⁷ Tässä ajattelumallissa naisen paikka oli ennen kaikkea äitinä: hän oli kodin vaalija, lasten kasvattaja ja uusien soturien – Suomen puolustajien – synnyttävä. Ultrationalistisia arvoja korostavat järjestöt tarjosivat naisille mahdollisuuden toisintaa näitä äidin tehtäviä laajemmassa mittakaavassa ja toimia ns. yhteiskunnallisina äiteinä. Äitiyden vahvistaminen, eräänlaisen äitkansalaisuuden rakentaminen, nousi kantavaksi teemaksi erityisesti IKL:n naisille sotavuosina. Uusi Huomen -lehden sivuilla äiti-ihanne rakentui äidin uhrin kautta: kaatuneiden sotilaiden äidit kantoivat isänmaan uhria harteillaan. Äidin uhri nähtiinkin suurempana kuin henkilökohtainen uhri, sillä lehti ei nostanut esiin esimerkiksi palveluksessa kaatuneita lottia, vaan lähes yksinomaan sotilaiden äitejä.

Naisihannetta tarkastellessa käy ilmi erot IKL:n naisten ja ANKS:n jäsenten välillä. IKL:n naiset painottivat paljon selkeämmin ajattelussaan äitiyden merkitystä, äitiyttä naisen keskeisimpänä roolina. Myös heidän toimintansa puolueessa heijasti tätä naisihannetta: naiset keskittyivät vuoden 1936 jälkeenkin lähipiirinsä valistukseen, perheen mielipidekasvatukseen ja varainhankintaan. Naisten poliittinen aktiivisuus ja heidän

²⁶⁷ Nevala 2002, 98; Marttila 2007, 68.

näkyvyytensä ulospäin kasvoivat, mutta pääpaino säilyi entisellään. Tämä näkyy myös tarkastellessa naisten vaaliteemoja, jotka korostavat järjestään perhearvoja.

ANKS:n jäsenet, jotka olivat pääosin naimattomia ja lapsettomia naisia, korostivat ennen muuta naisia taistelijoina miesten rinnalla, isänmaan puolesta. Erityisesti 1930-luvulla, kun heimotyön merkitys vähentyi, naiset korostivat järjestönsä roolia taistelussa Suur-Suomen puolesta. Tämä näkyi myös naisten omaksumassa toimintakentässä, väestönsuojelu- ja maanpuolustustyössä. On huomattava, että taistelupainotuksesta huolimatta myös ANKS:n jäsenille kasvatuskysymykset olivat tärkeitä, ja he pyrkivätkin laajentamaan toimintaansa nuorisotyöhön kuten Kansalliseen Partioliittoon.

ANKS:n toiminnassa painottuu biologista äitiyttä vahvemmin naisen rooli yhteiskunnallisena äitinä, kasvattajana ja opettajana. Tämä johtuu oletettavasti juuri siitä, että pääosa ANKS:n jäsenistä ei ollut äitejä aktiivivuosinaan ja heidän kiinnostuksenkohteensa olivat yhteiskunnallisemmin painottuneita.

Äitiys, velvollisuudentunto ja taistelutahto olivat nationalististen naisten oman ihanne naisen kulmakiviä. Samat teemat toistuivat myös siinä, miten yhteisen päämäärän hyväksi toimineet miehet mielsivät naispuoliset taistelutoverinsa. Myös miesten kirjoituksista ja kannanotoista nousee esiin ennen muuta velvollisuuksien korostus oikeuksien ohi, molempien sukupuolten yhtenäinen rintama vihollisia vastaan ja äitiyden ja äidin uhrausten merkitys isänmaalle. Ideologian piirissä toimineiden miesten ajatuksista paistaa kuitenkin jossain määrin läpi huoli naisten ideologisesta kestävydestä ja tarve painottaa naisille heidän paikkaansa kotiväen ja lähipiirin valistajina. Lähtökohteisesti naisten haluttiin toimivan IKL:n ja AKS:n johtomiesten määrittelemässä piirissä, mikä aiheutti erityisesti Naisten Työvalmiusliiton myötä eripuraa AKS:n ja ANKS:n välille. IKL:n sisällä erimielisyyksiä ei enää 1930-luvun alkuvuosien jälkeen ollut havaittavissa, joskin naisten toimintaa pyrittiin rajoittamaan varsinaista toimintaa pienempään piiriin.

Yhtenevä, äitiyttä, taistelutahtoa ja velvollisuudentuntoa kunnioittava ihanne löytyy myös ideologisen kentän vastapuolella. Työväenliikkeen naisihanteen yhteneväisyys nationalistisen naisihanteen kanssa selittää myös sitä, miksi naisten yhteistyö Työvalmiusliiton myötä syntyi suhteellisen kivuttomasti. Loppujen lopuksi naiset ideologisen kentän eri puolilla arvostivat samoja asioita ja pyrkivät samoihin päämääriin.

Samaa ihannetta toteutettiin vielä vahvemmin ultranationalistisen ideologian läpitu-
kemassa kansallissosialistisessa Saksassa. Saksassa naisen tehtävät ja ihanteellisen
naisen ominaisuudet valjastettiin selkeästi palvelemaan valtion tarvetta, ja naisihanne
mukautuikin voimakkaasti vaihtelevan sisä- ja ulkopoliittisen tilanteen mukaan. Nais-
ten työpanosta kodin ulkopuolella tarvittiin vuosikymmenen loppuvuosina, jolloin
naisihanne kehittyi lempeästä äidistä työtätekeväksi taistelijaksi.

Pro gradu –tutkielmani kartoitti äärintationalistisissa liikkeissä 1930-luvun Suomessa
toimineiden naisryhmien sosiaalista rakennetta, toimintakenttää sekä identiteetin ra-
kennuspalikoita. Tutkimusta voisi myöhemmin laajentaa esimerkiksi pohtimalla laa-
jemmin sodan merkitystä naisten identiteetille kotirintaman puolustajina. Kaiken kaik-
kiaan tutkimukseni osoitti, että aktiivisia ja aatteellisia naisia toimi mukana aatema-
ilmassa, joka on aiemmin mielletty ensisijaisesti miesten ideologiaksi. Kansallismielis-
tä ideologiaa kannattaneiden naisten toimintakenttä vaihteli riippuen järjestöstä ja
ajankohdasta, mutta heitä yhdisti voimakas aatteen palo.

LÄHTEET JA KIRJALLISUUS

ARKISTOLÄHTEET

Kansallisarkisto (KA)

Akateemisten Naisten Karjala-Seuran arkisto (ANKS)

Yksiköt H:4 ja B:9

Peruskortisto, laatikko 1

Anna-Liisa Heikinheimon yksityisarkisto

Kansio 1

Armi Hallstén-Kallian yksityisarkisto

Kansiot 1-4

Suomen 1920-1940-luvun historian säätiön arkisto (SHSA)

Arkistoyksiköt 7-10, 13, 17, 21

Kansalliskirjasto (KK)

Pienpinatekokoelma.

Isänmaallisen Kansanliikkeen painatteet.

LEHDISTÖ

Akateemisten Naisten Karjala-Seuran jäsenlehti 1939-1944.

Ajan Suunta 1934-1944.

IKL. Isänmaallisen Kansanliikkeen jäsenlehti 1936-1939.

IKL:n Joulu 1933-1938.

Naisylioppilaiden Karjala-Seuran jäsenlehti 1934-1938.

Suomen Heimo 1932-1940.

Uusi Huomen 1938-1944.

Uusi Suomi 1936, 1939.

Ylioppilaslehti 1923.

PAINETUT LÄHTEET

Akateemisten Naisten Karjala-Seuran vuosikertomukset 1939-1940.

Kares, Olavi. *Pohjanmaan lakeuksilla ja Auran rannoilla*. Omaelämäkerrallinen muistelmateos. WSOY: Helsinki 1977.

Me Uskomme. ANKS:n 20-vuotisjuhla-julkaisu. 1942.

Hallstén-Kallia, Armi (Hallstén-Kallia 1942a). ANKS – Katse eteenpäin!

Hallstén-Kallia, Armi (Hallstén-Kallia 1942b). Sotavuodet.

Heikinheimo, Anna-Liisa. Työpalvelu toiveena ja todellisuutena.

Hyvärinen, Viena. AKS:n naisosaston toiminnasta.

Vuorjoki, Elsa. Naisylioppilaiden Karjala-Seura.

Naisylioppilaiden Karjala-Seuran vuosikertomukset 1933-1938.

SÄHKÖISET LÄHTEET

Eduskunnan edustajamatrikkeli. Helsinki: Suomen Eduskunta [viitattu 24.11.2012].

Saantitapa: <http://www.eduskunta.fi/thwfakta/hetekau/hex/hxent.htm>.

SVT 2012a: Suomen virallinen tilasto (SVT): Eduskuntavaalit [verkkojulkaisu].

ISSN=1799-6252. Helsinki: Tilastokeskus [viitattu: 28.3.2012].

Saantitapa: <http://www.stat.fi/til/evaa/tau.html>.

SVT 2012b: Suomen virallinen tilasto (SVT): Syntyneet [verkkojulkaisu].

ISSN=1798-2391. Helsinki: Tilastokeskus [viitattu: 4.9.2012].

Saantitapa: <http://stat.fi/til/synt/tau.html>

PAINAMATTOMAT OPINNÄYTETYÖT

Alasmaa, Anne: *Aikamme amatsoonit. Akateemisten naisten Karjala-Seura osana oikeistoliikchedintää 1922-1944*. Pro gradu -tutkielma: Jyväskylän yliopisto 2003.

Hemmi, Karin: *Akateemisten Naisten Karjala-Seura. Naiset akateemisessa Karjala-liikkeessä vuosina 1922-1944*. Pro gradu -tutkielma: Helsingin yliopisto 1980.

Sulamaa, Kaarle: *Enemmän oikealle. Hilja Riipinen Suomen poliittisessa historiassa*. Tohtorinväitöskirja: Helsingin yliopisto 1995.

TUTKIMUSKIRJALLISUUS

Alapuro, Risto: *Akateeminen Karjala-Seura. Ylioppilasliike ja kansa 1920- ja 1930-luvulla*. WSOY: Helsinki 1973.

Durham, Martin: *Women and Fascism*. Routledge: Lontoo 1998.

Eskelinen, Heikki: *Me tahdoimme suureksi Suomenmaan. Akateemisen Karjala-Seuran historia 1. Tausta, organisaatio, aatteet ja asema yhteiskunnassa*. Tohtorinväitöskirja: Jyväskylän yliopisto 2004.

Jallinoja, Riitta: *Suomalaisen naisasialiikkeen taistelukaudet*. WSOY: Helsinki 1983.

Kaarninen Mervi & Kinnunen, Tiina: *Naisvaikuttajien sota*. Teoksessa *Sodassa koettua – yhdessä eteenpäin*, toim. Martti Turtola. WSOY: Helsinki 2009.

Klinge, Matti: *Helsingin Yliopisto 1640-1990. 3. Osa: 1917-1990*. 1. painos. Otava: Helsinki 1990.

Klinge, Matti: *Vihan veljistä valtiososialismiin*. Yhteisnieteessä *Vihan veljet ja kansallinen identiteetti*. Siltala: Helsinki 2012.

Koivulaakso, Dan & Brunila, Mikael & Andersson, Li: *Äärioikeisto Suomessa*. Into: Helsinki 2012.

Koonz, Claudia (Koonz 1987a): *The Fascist Solution to the Woman Question in Italy and Germany*. Teoksessa *Becoming Visible – Women in European History*. Toim. Bridenthal, Koonz, Stuard. Houghton Mifflin Company: Boston 1987.

Koonz, Claudia (Koonz 1987b): *Mothers in the Fatherland. Women, the Family and Nazi Politics*. St. Martin's Press: New York 1987.

Lähteenmäki, Maria: *Mahdollisuuksien aika. Työläisnaiset ja yhteiskunnan muutos 1910-1930-luvun Suomessa*. Suomen Historiallinen Seura: Helsinki 1995.

Marttila, Anne-Maria: *Nationalismi*. Teoksessa *Toinen maailmanpolitiikka. 10 käsitettä feministiseen kansainvälisten suhteiden tutkimukseen*. Toim. Johanna Kantola ja Johanna Valenius. Vastapaino: Tampere 2007.

Mäki, Kirsi: *Feministit ja nationalismitutkimus*. Teoksessa *Nationalismit*. Toim. Jussi Pakkasvirta ja Pasi Saukkonen. WSOY: Helsinki 2005.

- Nevala, Seija-Leena: *Kansakunta pienoiskoossa – lotta- ja suojeluskuntaperhe*. Teoksessa *Suomineitonen hei! Kansallisuuden sukupuoli*. Toim. Tuula Gordon, Katri Komulainen ja Kirstin Lempiäinen. Vastapaino: Tampere 2002.
- Paavilainen, Sinikka: *Työtytöt. Tytöt isänmaan palveluksessa 1941-1945*. Minerva Kustannus: Helsinki 2010.
- Satka, Mirja: *Sota-ajan naiskansalaisen ihanteet naisjärjestöjen arjessa*. Teoksessa *Naisten hyvinvointivaltio*. Toim. Anneli Anttonen, Lea Henriksson, Ritva Nätkin. Vastapaino: Tampere 1994.
- Siltala, Juha: *Lapuan liike ja kyyditykset 1930*. Otava: Helsinki 1985.
- Sulkunen, Irma: *Naisten järjestäytyminen ja kaksijakoinen kansalaisuus*. Teoksessa *Kansa liikkeessä*. Toim. Risto Alapuro. Kirjayhtymä: Helsinki 1989.
- Uola, Mikko: *Sinimusta veljeskunta. Isänmaallinen kansanliike 1932-1944*. Otava: Helsinki 1982.
- Vuorinen, Marja: *Herrat, hurrit ja ryssän kätyrit – suomalaisuuden vastakuvia*. Teoksessa *Nationalismit*, toim. Jussi Pakkasvirta ja Pasi Saukkonen. WSOY: Helsinki 2005.

LIITE 1. IKL:N JA KANSALLISEN KOKOOMUKSEN
KANSANEDUSTAJAEHDOKKAIDEN SUKUPUOLIJAKAUMA
EDUSKUNTAVAALEISSA 1936 JA 1939.

Eduskuntavaalit 1936, ehdokkaat sukupuolittain

Vaalipiiri	miehet, IKL	naiset, IKL	miehet, Kok.	naiset, Kok.
Uusimaa	18	1	12	1
Häme, etelä	9	1	8	1
Häme, pohjoinen	10	1	10	1
Turku, etelä	13	2	15	1
Turku, pohjoinen	12	2	5	1
Viipuri, länsi	15	1	8	1
Viipuri, itä	14	2	8	1
Vaasa, etelä	10	1	9	1
Vaasa, pohjoinen	8	1	7	2
Vaasa, itä	9	1	9	1
Kuopio, länsi	9	2	10	1
Kuopio, itä	10	0	5	1
Mikkeli	11	1	7	1
Oulu, etelä	12	1	12	1
Oulu, pohjoinen	8	0	7	1
Lappi	1	0	1	0
YHTEENSÄ	169	17	133	16

Eduskuntavaalit 1939, ehdokkaat sukupuolittain

Vaalipiiri	miehet, IKL	naiset, IKL	miehet, Kok.	naiset, Kok.
Uusimaa	10	1	17	2
Häme, etelä	10	1	9	1
Häme, pohjoinen	10	1	10	1
Turku, etelä	14	1	13	1
Turku, pohjoinen	13	1	13	1
Viipuri, länsi	11	1	9	1
Viipuri, itä	12	1	12	2
Vaasa, etelä	8	2	9	1
Vaasa, pohjoinen	5	1	8	0
Vaasa, itä	7	1	9	1
Kuopio, länsi	9	2	10	2
Kuopio, itä	8	1	9	1
Mikkeli	9	2	10	1
Oulu ²⁶⁸	13	2	14	2
Lappi	7	0	7	0
YHTEENSÄ	146	18	159	17

Lähteet:

Ajan Suunta 11.-26.6.1936, 15.-30.6.1939.

Uusi Suomi 11.-26.6.1936, 14.-27.6.1939.

²⁶⁸ Oulun eteläinen ja pohjoinen vaalipiiri yhdistettiin yhdeksi Oulun vaalipiiriksi ennen vuoden 1939 eduskuntavaaleja.