

OIKEUSPOLIITTISEN TUTKIMUSLAITOKSEN TUTKIMUSTIEDONANTOJA 76

National Research Institute of Legal Policy. Research Communications.
Rättspolitiska forskningsinstitutet. Forskningsmeddelanden.

Jukka Savolainen & Ville Hinkkanen & Elina Pekkarinen

LASTEN RIKOLLISET TEOT JA NIIHIN PUUTTUMINEN
Tutkimus alle 15-vuotiaina poliisin tietoon tulleista rikosentekijöistä
Helsingissä

ENGLISH SUMMARY

CRIMES BY CHILDREN IN HELSINKI
A Longitudinal Study of Offending Patterns and Social Service Interventions

Helsinki 2007

SISÄLLYS

1 JOHDANTO	1
2 TUTKIMUSAINEISTO	3
2.1 Poliisin tietoon tuleva rikollisuus	3
<i>Rikosepisodi rikosuran mittarina</i>	4
2.2 Sosiaaliviraston aineisto	6
2.3 Tietosuoja	9
3 ALAIKÄISTEN RIKOLLISUUS HELSINGISSÄ.....	10
<i>Yleispiirteitä</i>	10
<i>Rikosten uusiminen</i>	12
<i>Tehdäänkö rikoksia yksin vai yhdessä?</i>	15
<i>Maahanmuuttajatausta</i>	15
<i>Alueelliset erot</i>	18
<i>Rikosuraa edeltävät lastensuojelukokemukset</i>	20
4 LASTENSUOJELUN TOIMENPITEET	21
<i>Mikä vaikuttaa ensikertalaiseen puuttumiseen?</i>	25
<i>Tukitoimien vaikutus rikosten uusimiseen</i>	27
<i>Vaikuttaako rikosura sijoituspäätöksiin?</i>	30
5 YHTEENVETO.....	33
<i>Pohdintaa</i>	34
LÄHTEET	37
LYHENTEET	39
SUMMARY	41

ESIPUHE

Suomessa käynnistyi vuonna 1995 nuorten itse ilmoittaman rikollisuuden kansallinen seurantajärjestelmä. Tämän aineistoytimen ympärille – ja osin sen ansiosta – on maahamme versonut nuorten rikoskäyttäytymisen sosiaalilieteellinen tutkimussuuntaus, jossa ilmiötä ja sen syitä lähestytään kvantitatiivisten tutkimusmenetelmien avulla. Kyselytutkimukset ovat merkittävä tietolähde, koska niiden avulla tavoitetaan se osa rikollisuudesta, joka ei tule lainkaan viranomaisten tietoon.

Kyselytutkimukset eivät kuitenkaan yksin ole riittävä tietolähde nuorten rikollisuutta tutkittaessa. Lisäksi tarvitaan rekisteriaineistoihin nojaavaa tutkimusta. Sen erityisenä vahvuutena on toisaalta vakavimman rikoskäyttäytymisen tavoittaminen, toisaalta hyvät edellytykset arvioida viranomais toiminnan vaikuttavuutta rikollisuuteen.

Tämä tutkimus käsittelee alle 15-vuotiaana ensimmäisen rikoksensa tehneiden helsinkiläislasten rikollisuutta ja siihen kohdistuvia sosiaaliviranomaisten toimenpiteitä. Tutkimus perustuu rekisteriaineistoon, joka on luotu yhteistyössä Helsingin sosiaaliviraston kanssa. Tutkimus on siten merkittävä avaus rekisteripohjaiseen nuorisoriikollisuuden tutkimukseen sosiaalilieteissä.

Tutkimushankkeella oli alun perin kaksi tavoitetta. Ensimmäkin haluttiin arvioida sosiaaliviranomaisten toimenpiteiden vaikutusta nuorten uusintarikollisuuteen. Toiseksi haluttiin kuvata alaikäisten nuorten rikollisuutta ja siihen kohdistuvia toimenpiteitä. Nyt käsillä oleva raportti sisältääkin katsauksen alaikäisten nuorten rikollisuuteen ja siihen, miten sosiaalitoimi Helsingissä reagoi lapsen tekemään rikokseen.

Tutkimuksessa on myös tarkasteltu toimenpiteiden yhteyttä rikosten uusimiseen. Tältä osin tarkastelu on suuntaa antava. Täydellistä vaikuttavuusanalyysia ei pystytty toteuttamaan, koska rekisteriaineistoon ei saatu riittäviä taustamuuttujia vertailuryhmän – siis niiden nuorten, joista ei tullut sosiaaliviraston asiakkaita rikoksensa johdosta – osalta. Tästä huolimatta Savolaisen, Hinkkasen ja Pekkarisen toteuttama, monimuuttuja-analyysiin nojaava vaikuttavuusarviointi on tuottanut kiinnostavia ja rohkaiseviakin tuloksia.

Kokonaisuutena tarkastellen tutkimus antaa varsin myönteisen kuvan Helsingin sosiaaliviraston kyvystä kohdata rikokseen syyllistynyt lapsi ja auttaa häntä. Toimenpiteet kohdistuvat kustannustehokkaasti siihen osaan nuoria, jotka tekevät eniten rikoksia. Alaikäisen nuoren rikollisuuteen puututaan kattavasti, nopeasti ja intensiivisesti.

Raportin lopussa tutkijat tekevät kahdenlaisia johtopäätöksiä. Heidän mielestään tutkimus osoittaa, että alle 15-vuotiaiden rikollisuuteen puututaan kattavasti ja selkein toimenpitein sosiaalitoimen piirissä. Tutkimus ei siten tue aika ajoin esiin nousevia vaatimuksia alentaa rikosvastuun ikärajaa. Lisäksi Savolainen, Hinkkanen ja Pekkarinen katsovat, että sosiaalitoimen auttavat toimenpiteet heijastavat runsaasti rikoksia tekevien lasten ongelmallisia sosiaalisia taustoja – vaikeuksissa olevien lasten elämään puuttuminen ei ole epäilyttävä ”piilorikosoikeusjärjestelmä”, jossa represiiiviset toimet puettaisiin auttamisen kaapuun.

Käsillä oleva tutkimus ei olisi ollut mahdollinen ilman Helsingin sosiaaliviraston apua, tukea ja johdonmukaisen myönteistä suhtautumista oman toimintansa tutkimiseen. Sosiaalivirasto osallistui myös tutkimuksen rahoittamiseen aineiston muodostamisen osalta. Oikeuspoliittinen tutkimuslaitos kiittää virastoa erinomaisesta yhteistyöstä ja toivoo, että yhteistyösuhde voisi tulevaisuudessakin jatkua. Helsingin sosiaalivirastossa erityisesti johtava sosiaalityöntekijä Jorma Huttu, kehittämiskonsultti Taina Hussi ja järjestelmäasiantuntija Salme Seijo myötävaikuttivat hankkeen onnistumiseen.

Tutkimus oli alusta alkaen yhteishanke myös Helsingin tietokeskuksen kanssa. Erityisesti tutkija Martti Tuomisen asiantuntemuksesta oli tekijöille paljon hyötyä. Myös Timo Harrikari Helsingin yliopiston yhteiskuntapolitiikan laitokselta ja Matti Marttunen Oikeuspoliittisesta tutkimuslaitoksesta antoivat arvokasta tukea. Sanna Rönkä osallistui aineiston muodostamiseen. Raportin ulkoasusta on huolehtinut Eira Mykkänen.

Helsingissä 15. päivänä helmikuuta 2007

Janne Kivivuori
Tutkimusjohtaja

1 JOHDANTO

Rikosvastuun ikäraja Suomessa on 15 vuotta. Kun tätä nuorempi lapsi tai nuori tekee rikoksen tunnusmerkistön täyttävän teon, hän ei joudu rikosprosessin mukaiseen rangaistusvastuuseen (RL 3:4.1). Tämä ei kuitenkaan tarkoita, ettei alaikäisten rikoksista koituisi mitään seurauksia niiden tekijöille.

Suomalaista järjestelmää luonnehtii huoltomalli, jossa lapsen tuen ja hoidon tarve määrittävät suhtautumista lainvastaisiin tekoihin. Ajattelutavan valossa alaikäisten osallistuminen lainvastaisiin tekoihin on oire lapsen henkilökohtaisista tai hänen kasvuympäristöönsä liittyvistä ongelmista (Kuula, Pitts & Marttunen 2006, 325). Käytännössä tämä merkitsee, että poliisiin tietoon tulevista rikoksista epäillyistä alaikäisistä ilmoitetaan lasten kotikunnan sosiaalitoimelle. Arvion lapsen tilanteesta ja tarkoituksenmukaisista toimenpiteistä tekevät lastensuojeluun erikoistuneet sosiaalityön ammattilaiset tapauskohtaisesti (Harrikari 2006, 251). Toimenpiteitä ohjaavana periaatteena on lapsen subjektiivinen oikeus suojeluun (Harrikari 2006, 262).

Tahdonvastainen laitossijoitus on vakavin esimerkki mahdollisesta interventtiosta. Alustavien tutkimustulosten valossa on arvioitu, että rikollinen käyttäytyminen on keskeinen peruste lähes joka kolmannessa yli 10-vuotiaita koskevassa lastensuojelun tahdonvastaisessa huostaanottopäätöksessä (Kuula, Pitts & Marttunen 2006, 337). Koulukotiin sijoitettujen lasten taustoja kartoittavassa tutkimuksessa todettiin, että noin joka toisella lapsella esiintyi rikollista ongelmakäyttäytymistä (Kitinoja 2005, 204–205). Huostaanoton yksi mutta ei riittävä kriteeri on, että lapsi tekee vakavan rikollisen teon, joka osoittaa ajautumista rikolliseen elämäntapaan (Harrikari 2006, 264)¹. Huostaanoton edellytyksenä on myös, että avohuollon tukitoimet on todettu riittämättömiksi, epätarkoituksenmukaisiksi tai mahdottomiksi toteuttaa ja että huostaanotto on lapsen edun mukainen (lastensuojelulaki 16 §). Alaikäisten rikoksiin pyritään puuttumaan ensisijaisesti avohuollon tarjoamin tukitoimin; lastensuojelun käytäntöä ohjaa lievimmän riittävän toimenpiteen periaate (Myllärniemi 2006, 23–39; Mikkola & Helminen 1994, 114).

Suomessa on viime aikoina julkaistu useita lastensuojelun kenttää kartoittavia tutkimuksia (Forsberg, Ritala-Koski & Törrönen 2005; Harrikari 2006; Kitinoja 2005; Kuula, Pitts & Marttunen 2006; Myllärniemi 2006; Jahnukainen, Kekoni & Pösö 2004). Alaikäisiä rikosentekijöitä tarkastel-

¹ LSL 16 §: ”tekemällä muun kuin vähäisenä pidettävän rikollisen teon”.

laan näissä tutkimuksissa pääasiassa lastensuojelun asiakkuuden näkökulmasta. Kysymyksenasettelua ohjaa kiinnostus lastensuojelun perusteisiin; keskeisenä teemana on hyvinvointi- ja kontrollipolitiikan välinen raja. Monet näistä tutkimuksista kantavat huolta ”puuttumisen kulttuurin” voimistumisesta hyvinvointimallin kustannuksella. Myös tässä tutkimuksessa kohteena ovat sosiaali- ja kontrollisviranomaisten toiminnan raja-alueet. Tällä kertaa viranomaistoimia tarkastellaan kuitenkin rikosoikeudellisesta kehiksestä. *Lähtökohtana ovat poliisin tietoon tulevat alle 15-vuotiaat rikosentekijät.* Tavoitteena on selvittää, mitä heille tapahtuu:

- Kuinka moneen kohdistetaan lastensuojelun tukitoimia?
- Kuinka moni ensikertalainen on jo ennestään ollut lastensuojelun asiakas?
- Miten rikoskäyttäytymisen määrä ja laatu vaikuttavat interventioiden piirteisiin?
- Onko puuttumisella vaikutusta rikosten uusimiseen?

Kyseessä on siis tilastollinen kuvaus lasten rikoksista ja niihin puuttumisesta. Ennen kuin ryhdymme tarkastelemaan lastensuojelun *reagointia*, selvitämme tutkimuksen alussa, millaisesta ongelmasta on kysymys:

- Millaisia rikoksia lapset tekevät?
- Löytyykö joukosta urautuneita, toistuvasti vakaviin rikoksiin syyllistyviä henkilöitä?
- Minkälainen on joukon sosiaalinen, demografinen ja alueellinen rakenne?

Kyselytutkimusten ansiosta tiedämme verrattain paljon nuorten itsensä raportoimista rikoksista ja normirikkeistä (Kivivuori & Salmi 2005; Salmi 2004). Nämä tutkimukset perustuvat kuitenkin poikittaisaineistoihin, eikä niiden avulla voida tarkastella rikosuran kehittymistä. Itse ilmoitetun rikollisuuden mittareita voidaan myös arvostella siitä, että ne eivät tavoita vakavia tekoja yhtä luotettavasti kuin poliisin tilastot.² Oikeuspoliittisen tutkimuslaitoksen Rikollisuustilanne-katsauksessa (Oikeuspoliittinen tutkimuslaitos 2006) raportoidaan joitakin perustietoja alle 15-vuotiaiden rikollisuuden tasosta. Alaikäisten osuus poliisin epäilemistä rikosentekijöistä on näiden tietojen valossa puolittunut vuosien 1981 ja 1997 välisenä aikana (4 % vuonna 1997). Katsauksessa ei kuitenkaan tarkastella alaikäisten rikosurien kehitystä tai lastensuojelun puuttumista. Käsillä oleva tutkimus lieneekin ensimmäinen kattavaan rekisteriaineistoon perustuva yksilötason analyysi alaikäisten tekemistä rikoksista ja niihin liittyvistä lastensuojelun tukitoimista Suomessa (ks. Harrikari 2006, 272).

² Kyselyt perustuvat otoksiin, jotka eivät ole tarpeeksi suuria harvinaisten tekojen ja marginaalisten nuorten tavoittamiseksi.

2 TUTKIMUSAINEISTO

Tutkimus nojautuu kahteen peruslähteeseen. Rikollista käyttäytymistä koskevat tiedot perustuvat poliisin tietoon tulleeseen rikollisuuteen. Lastensuojelun toimenpiteitä kuvaavat tiedot ovat puolestaan peräisin Helsingin kaupungin sosiaaliviraston asiakastietojärjestelmästä, joka sisältää toimenpite-tietojen lisäksi väestörekisteritietoja asiakkaiden sosiaalisesta taustasta. Tutkimuksen rajoituksena voidaan pitää sitä, että vastaavia taustatietoja ei valitettavasti saatu käyttöön niistä lapsista, jotka eivät koskaan päätyneet sosiaaliviraston asiakkaiksi. Käytävissä on siis esimerkiksi perhetaustaan ja etniseen taustaan liittyviä väestörekisteritietoja ainoastaan niistä alaikäisistä rikoksentehtäjästä, jotka on kirjattu sosiaaliviraston tietojärjestelmään. Tämän rajoituksen vuoksi tutkimuksessa ei voida tarkastella esimerkiksi sitä, miten nuoren sosioekonominen tausta vaikuttaa viranomaisten puuttumiseen.

2.1 Poliisin tietoon tuleva rikollisuus

Poliisi kirjaa tietoonsa tulleet rikokset tutkinta- ja virka-apujärjestelmään (RIKI), joka on osa poliisiasiaain tietojärjestelmää (PATJA; ks. laki henkilö-tietojen käsittelystä poliisitoimissa, 761/2003; EPA 1 §). Rekisteriin tallennetaan muun muassa määrämuotoista tietoa rikoksesta, siitä epäillyistä henkilöistä sekä todistajista ja asianomistajista. Lisäksi esitutkinnan ku-luessa tallennetaan vapaamuotoinen selostus tapahtumista ja poliisin toi-menpiteistä.

Koska rikosvastuun alaikäraja on Suomessa 15 vuotta (RL 3:4.1), ei alle 15-vuotiaiden tekemiä rikoksia poliisin mahdollisesti suorittamien kuulustelujen ja tutkinnan lisäksi käsitellä rikosprosessissa enemmälti.³ Rikostun-nusmerkistön täyttävä teko voi kuitenkin johtaa lastensuojelutoimenpitei-siin.

Poliisi on tarvittaessa velvollinen tekemään sosiaaliviranomaisille *lastensuojeluilmoituksen*. Jos poliisitoimen palveluksessa oleva henkilö on virkaa tai tointa hoitaessaan saanut tietää ilmeisestä perhe- ja yksilökohtai-sen lastensuojelun tarpeesta olevasta lapsesta, on hänen lastensuojelulain 40 §:n 1 momentin mukaan ilmoitettava asiasta viipymättä sosiaalilauta-

³ Jos viittätoista vuotta nuoremman lapsen epäillään syyllistyneen rikolliseen tekoon, häntä voidaan kuulustella teon johdosta. Lisäksi poliisi voi teon johdosta toimittaa tutkinnan muun muassa sen selvittämiseksi, onko joku viisitoista vuotta täyttänyt ollut osal-lisena rikoksessa tai jotta teolla menetetty omaisuus saataisiin takaisin (ks. EPA 14 §).

kunnalle. Ilmoitukselle ei ole säädetty muotovaatimuksia. Esimerkiksi puhelinsoitto lastensuojeluun tai sosiaalipäivystykseen täyttää lain edellytykset (Mahkonen 2003, 15, 179). Joissakin kihlakunnissa poliisi on vapaaehtoisten ilmoitusten lisäksi lähettänyt sosiaaliviranomaisille ns. RIKI-listoja, jotka sisältävät tiedot kaikista rikoksesta epäillyistä lapsista ja alle 18-vuotiaista nuorista. Menettelyä on kritisoitu sillä perusteella, että se rikoo syyttömyysolettamaa. Pelkästään rikosilmoituksen vastaanottaminen ei myöskään täytä lastensuojelulain 40 §:n edellytystä ilmeisestä lastensuojelun tarpeesta. (Mahkonen 2003, 181; ks. Marttunen 2005, 562–563.)

Tutkimuksen kohteena on *helsinkiläisten lasten ja nuorten rikollisuus*. Helsingissä poliisi lähetti huhtikuuhun 2004 asti säännönmukaisesti kuukausittain Helsingin kaupungin sosiaalivirastolle eräitä tietoja alle 18-vuotiaista rikoksesta epäillyistä (rikosnimike, tekoaika, epäillyn nimi, katuosoite, postinumero, poliisipiiri ja rikosilmoituksen numero, rikostoverien tiedot). Tutkimuksen rikoksia koskeva aineisto on koottu näistä RIKI-tiedoista, jotka poliisi on luovuttanut sosiaalipäivystykselle.

Aineistoon poimittiin mukaan kaikki helsinkiläiset lapset, joiden ensimmäinen Helsingin kihlakunnan poliisilaitoksen tietoon tullut rikos oli tehty *alle 15-vuotiaana 1.1.2000–24.4.2004*. Heidän tekemikseen epäiltyjä rikoksia on seurattu aineistossa siihen asti, kunnes he ovat täyttäneet 18 vuotta tai koko tutkimuksen seuranta-aika on 24.4.2004 päättynyt.

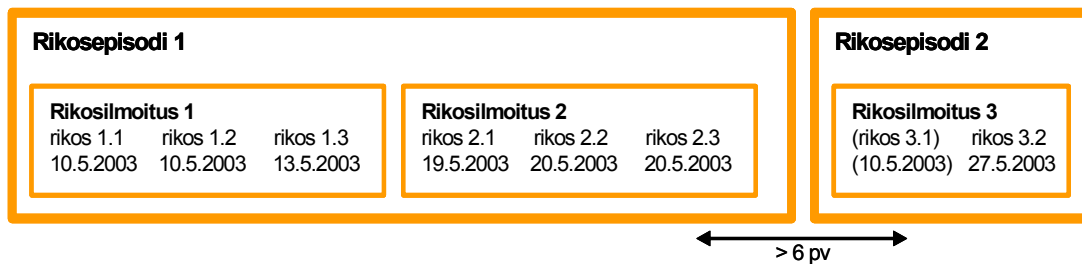
Ehdot täyttäviä lapsia oli kaikkiaan 2 625. He olivat olleet osallisina 3 714 erillisessä rikosilmoituksessa, joissa heitä epäiltiin yhteensä 5 925 rikoksesta.

Rikosepisodi rikosuran mittarina

Keskeinen osa tutkimustehtävää on tarkastella rikosten uusimista. Tämä edellyttää, että uusiminen kyetään mittaamaan tarkoituksenmukaisella tavalla. Rikosten kirjaaminen viranomaisten tietojärjestelmiin riippuu paljolti satunnaisista tekijöistä: kaikkien rikosten tapahtumista ei havaita samanaikaisesti, kaikki rikokset eivät tule poliisin tietoon, kaikkia tietoon tulleita rikoksia ei kirjata tietojärjestelmiin eikä kaikkia rikoksia koskaan selvitetä (ks. Lappi-Seppälä 2006, 263–278). Samaan tapahtumaketjuun liittyvät rikokset voivat myös tulla tutkittaviksi eri kihlakunnissa tai saman kihlakunnan eri poliisipiireissä, ja niitä voivat tutkia eri henkilöt.

Poliisiasiaain tietojärjestelmän tutkinta- ja virka-apujärjestelmän perusyksikkö on *rikosilmoitus* eli juttu. Yhteen ilmoitukseen voi liittyä useita yksittäisiä rikoksia eli tapauksia, joista jokaiseen voi edelleen liittyä useampia epäiltyjä. Jotta uusimista voidaan mielekkäästi tutkia käytettävissä

sä olevan aineiston perusteella, mielletään rikoskäyttäytyminen aineistossa *episodimaiseksi*. Kaksi peräkkäistä rikosilmoitusta kuuluu samaan rikosepisodeihin, jos ensimmäisen ilmoituksen viimeisen rikoksen ja seuraavan ilmoituksen aikaisimman uuden rikoksen välinen aika on *enintään kuusi päivää*. Uudella rikoksella tarkoitetaan rikosta, joka on tehty edellisen ilmoituksen viimeisimmän rikoksen jälkeen.⁴



Kuvio 2.1 Rikosepisodin käsite

Rikosilmoitus 3 kuuluu omaan episodiinsa, koska sen ensimmäisestä uudesta rikoksesta (rikos 3.2, 27.5.2003) on yli kuusi päivää edellisen ilmoituksen viimeisimpään rikokseen (rikos 2.3, 20.5.2003).

Episodien tarkastelu on tarpeen myös siitä syystä, että tutkimuksen yhtenä tavoitteena on arvioida interventioiden vaikutusta. Ei ole mielekasta odottaa vaikutuksia ennen kuin sosiaaliviranomaiset ovat ehtineet edes tutustua henkilöön, saati sitten suunnitella taikka toteuttaa toimenpiteitä. Ratkaisua puoltavat näin myös sisällölliset seikat. Valtaosassa tapauksia yksi rikosepisodi käsittää vain yhden rikosilmoituksen. Episodin käsitteen perustuvan mittarin ansiosta kykenemme rajamaan tosiasiallisen uusimisen ulkopuolelle ne harvinaiset tapaukset, joissa nuorelle on merkitty monta (esimerkiksi viisi) uutta rikosilmoitusta viikon sisällä. Tutkimuksemme tällainen episodi mielletään yhdeksi rikoskäyttäytymisen ilmentymäksi.

⁴ Koska rikokset tulevat ilmi satunnaisesti, voi uusiin ilmoituksiin sisältyä sellaisia rikoksia, jotka ovat tapahtuneet jo aiemmin. Tällöin ei varsinaisesti voida puhua rikosten uusimisesta – esimerkiksi kuvion 2.1 rikos 3.1 olisi voinut tulla kirjatuksi jo rikosilmoituksessa 1, jos se olisi tullut aikaisemmin poliisin tietoon.

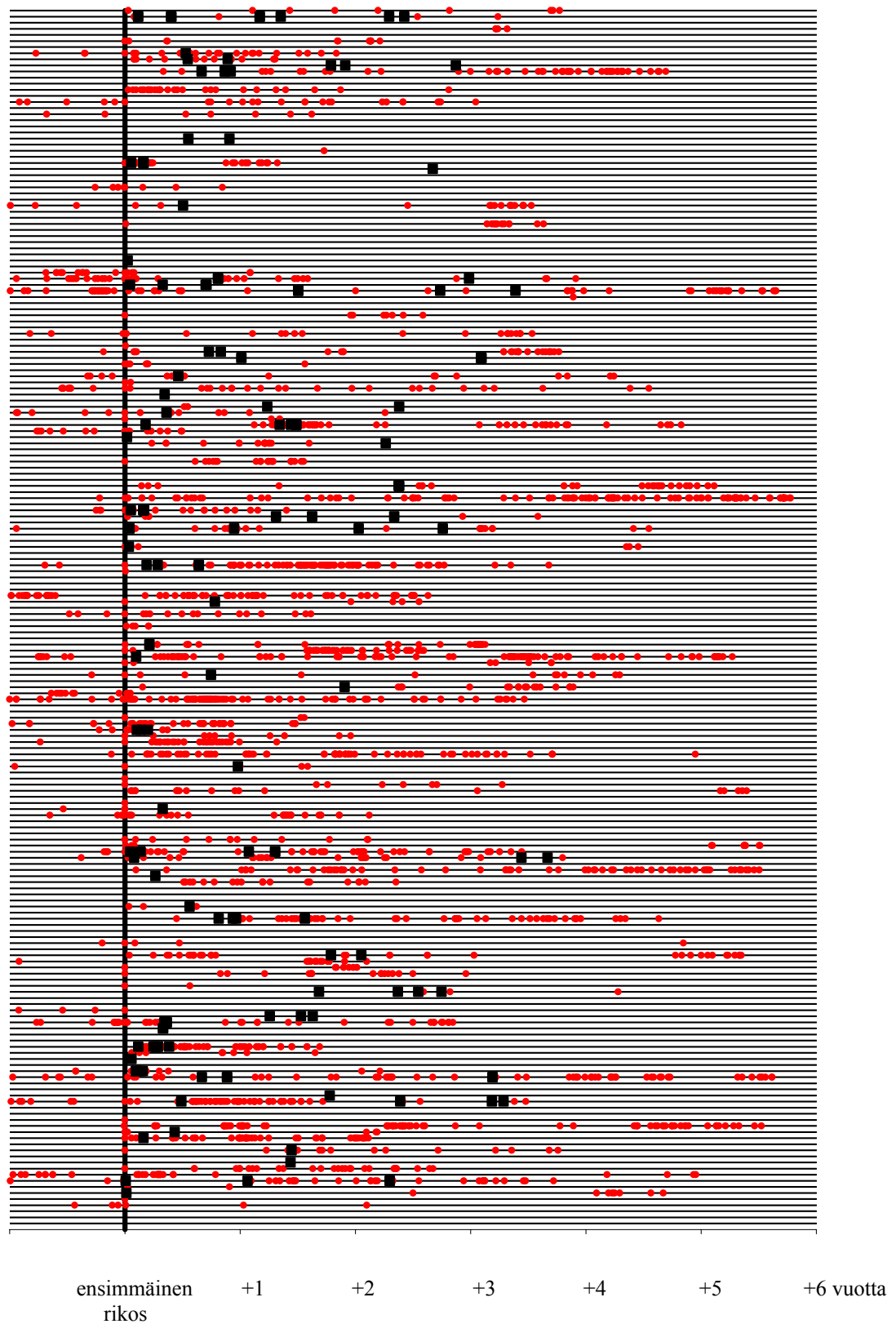
2.2 Sosiaaliviraston aineisto

Tutkimusta varten haettiin tutkimuslupa Helsingin kaupungin sosiaaliviraston asiakastietojärjestelmään (ATJ). Järjestelmä toimii sosiaaliviraston apuvälineenä sosiaalihuollon lakisääteisten palvelujen tuottamisessa. Siihen kirjataan muun muassa asiakaskontaktit, suunnitelmat ja arvioinnit, asiakasta koskevat päätökset, tietoja lastensuojelun asiakkaiden henkilöstä ja perheestä sekä asiakastyöhön liittyviä muistiinpanoja. Lisäksi järjestelmä sisältää väestötietojärjestelmästä hankittuja taustatietoja sekä lapsista että heidän vanhemmistaan. Aineisto kattaa sosiaaliviraston toimenpiteet 1990-luvun alusta aina poimintapäivään 21.11.2005 saakka.

Sosiaalivirasto oli ollut kontaktissa 1 387 lapseen tai hänen vanhempansa, mikä edustaa 52 prosenttia kaikista tutkimuksen perusjoukon lapsista ($n=2\ 652$). Kontaktikertoja oli yhteensä 52 496 kappaletta. Kontaktilla tarkoitetaan tässä esimerkiksi sosiaalityöntekijän sekä lapsen tai hänen vanhempiansa tapaamista sosiaalityöntekijän vastaanotolla, perheen kotona, asiakashaastattelua vastaavaa puhelinkeskustelua taikka sosiaaliviraston osallistumista henkilötutkintaan tai poliisikuulusteluun. Mukaan on laskettu myös mahdolliset hukkakäynnit, joissa jotakin osapuolta ei ole tavoitettu, sekä sellaiset asiaan liittyvät viranomaisneuvottelut, joissa lapsi ei ole ollut läsnä.⁵

Sosiaaliviraston yhteydenpito lapsiin on joskus hyvinkin tiheää. Tämä käy ilmi kuvioista 2.2, jossa esitetään näyte siitä, miten lasten tekemät rikokset ja sosiaaliviraston kontaktit jaksottuvat suhteessa ensimmäiseen rikokseen. Jokaista lasta kuvaa oma vaakasuuntainen aikajanansa, jolle on merkitty kolmioilla lapsen tekemät rikokset ja ympyröillä viraston kontaktit lapseen tai hänen huoltajiinsa. Osalla lapsista ensimmäinen rikos jää ainoaksi vaikka sosiaaliviraston toimenpiteitä ei seuraakaan, osa tekee uusia rikoksia interventioista huolimatta.

⁵ Kontakteista on erotettava luvussa 4 käytettävä käsite lastensuojeluinterventio, joka sisältää ainoastaan sellaiset välittömät sosiaaliviraston toimenpiteet, joiden voidaan arvella vaikuttavan lapseen ja hänen rikolliseen käyttäytymiseensä. Esimerkiksi sosiaalityöntekijän hukkakäynnillä ei tällaisia vaikutuksia oletettavasti ole.



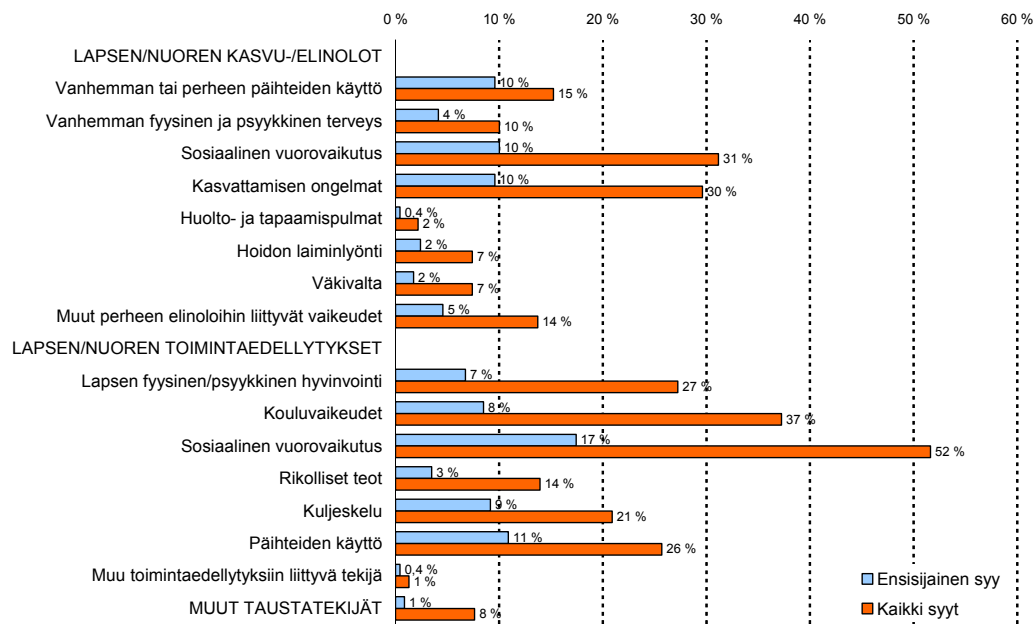
Kuvio 2.2 Tutkimusaineiston rakenne: eräiden perusjoukkoon kuuluvien lasten tekemät rikokset (mustat neliöt) ja sosiaaliviraston kontaktit (punaiset ympyrät) ajan kuluessa. Jokaista lasta kuvaa oma vaakasuuntainen aikajansansa

Sosiaaliviraston kontaktit johtivat usein varsinaiseen *lastensuojelun asiakkuuteen*. Ns. kontaktivaiheen asiakkaiksi jäi 168 lasta, muista 1 219 (46 % perusjoukosta) lapsesta virasto laati lastensuojeluarvion (alkutilannearvio tai vuosiarvio). Yhteensä arvioita oli tehty 6 537 kappaletta. Asiakkaiksi päätyneistä lapsista kodin ulkopuolelle sijoitettiin 541 lasta avohuollon tukitoimena, huostaan otettuna tai osana jälkihuoltoa. Sijoituspäätöksiä oli yhteensä 3 077. Lapsen/nuoren rikolliset teot olivat lapsen ensimmäisen sijoituspäätöksen ensisijainen syy 3 prosentissa päätöksistä, mutta teot mainittiin syynä sijoitukselle 14 prosentissa tapauksista (n=459)⁶.

Taulukko 2.1 Sijoituspäätökset päätöksen tyyppin mukaan

Päätöksen laji	n
Sijoitus avohuollon tukitoimena (LSL 14 §)	1 183
Yli 18-vuotiaan nuoren sijoittaminen perhehoitoon (SHL 25 §)	1
Sijoitus avohuollon tukitoimena, muu päätös (LSL 14 §)	41
Avohuollon tukitoimen lopetuspäätös	153
Huostaanotto ja sijaishuolto (LSL 16 §)	278
Huostassapidon jatkaminen	6
Kiireellinen huostaanotto (LSL 18.1 §)	417
Kiireellisen huostaanoton jatkaminen (LSL 18.2 §)	345
Kiireellinen huostaanotto, muu päätös	42
Sijaishuollon muuttaminen	459
Huostassapidon lakkaaminen (LSL 20 §)	41
Yhteydenpidon rajoittaminen (LSL 25 §)	18
Jälkihuolto (LSL 34 §)	69
Tukiasunto lastensuojelulain 13 §:n perusteella	3
Jälkihuollon lopettaminen	2
Muu päätös (ST 21, ST 22)	19
Yhteensä	3 077

⁶ Luku on pienempi kuin sijoitettujen lasten lukumäärä (541), koska kaikista sijoitusta koskevista päätöksistä ei ollut kirjattu syykoodeja.



Kuvio 2.3 Ensimmäisen sijoitus päätöksen tilastoidut syyt

2.3 Tietosuoja

Tutkimus toteutettiin kokonaisuudessaan rekisteritutkimuksena, jolloin henkilötietolaki asettaa tutkimukselle useita vaatimuksia (ks. henkilötietolaki 14 §). Tietosuoja oli toteutuksessa korostuneessa asemassa: kerätyt tiedot olivat pääsääntöisesti arkaluonteisia henkilötietoja⁷. Kohdehenkilöihin ei heidän suuren määränsä vuoksi otettu yhteyttä (ks. henkilötietolaki 14.1 § 1 k ja 24.2 § 3 k), mutta tietojen käsittelystä ilmoitettiin tietosuojavaltuutetulle henkilötietolain 36 §:n mukaisesti. Suostumuksen pyytäminen tai tietojen käsittelystä informointi olisi myös voinut aiheuttaa rekisteröidyille vahinkoa: aikaisemmista rikoksista ja lastensuojelukokemuksista muistuttava yhteydenotto olisi saattanut leimata nuoria heidän mahdollisissa uusissa elinympäristöissään.

⁷ Henkilötietolain 11 §:n mukaan arkaluonteisina pidetään tietoja, jotka kuvaavat tai on tarkoitettu kuvaamaan muun muassa henkilön rikollista tekoa (3 k), etnistä alkuperää (1 k) sekä henkilön sosiaalihuollon tarvetta tai hänen saamiaan sosiaalihuollon palveluja, tukitoimia ja muita sosiaalihuollon etuuksia (6 k).

3 ALAIKÄISTEN RIKOLLISUUS HELSINGISSÄ

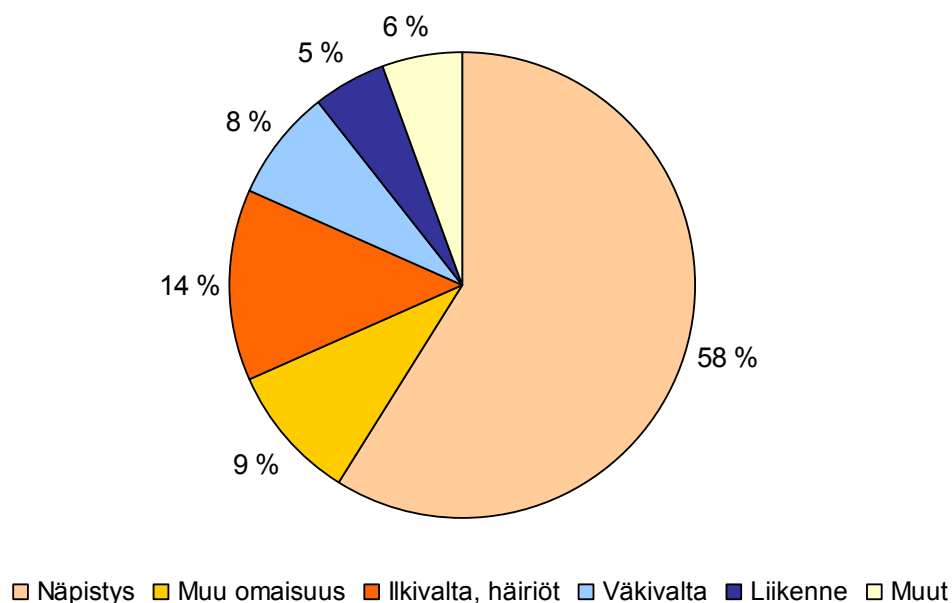
Tässä luvussa annetaan kokonaiskuva alaikäisenä poliisin tietoon tulevien henkilöiden rikoskäyttäytymisestä. Tarkastelun kohteena ovat Helsingissä vuosien 2000 ja 2003 välisenä aikana ensimmäistä kertaa poliisin tietoon tulleet alle 15-vuotiaat rikoksenteelijät. Ensimmäistä rikosta koskevien piirteiden lisäksi tarkastelemme rikosten uusimista. Rikosuran kehittymistä koskevat tiedot ulottuvat 24.4.2004 asti. Seuranta-aika on siis enimmillään yli neljä vuotta.

Yleispiirteitä

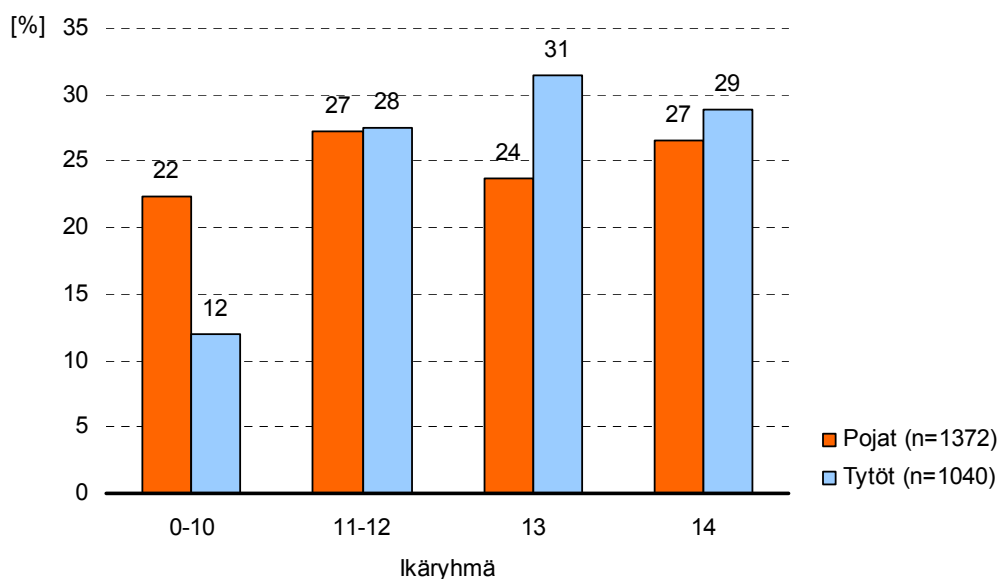
Millaisia rikoksia alaikäiset tekevät? Kuvio 3.1 kuvaa ensimmäisen poliisin tietoon tulleen rikosepisodin vakavinta tekoa. Selvästi yleisin rikos on näpistys. Yli puolet ensikertalaisten rikoksista kuuluu tähän kategoriaan. Vakavampien omaisuusrikosten osuus on alle 10 prosenttia. Omaisuuden tuhoamiseen ja järjestyshäiriöihin liittyvät teot muodostavat toiseksi yleisemmän rikostyyppin⁸. Väkivaltaisten tekojen osuus on kahdeksan prosenttia. Katteoria sisältää pahoinpitelyt ja seksuaalirikokset – jälkimmäisten osuus väkivaltarikoksista on erittäin pieni.

Ensimmäistä kertaa poliisin tietoon tulleiden alaikäisten ikäjakaumat on laskettu erikseen tytöille ja pojille. Kuviosta 3.2 ilmenee, että pojat ovat selvästi tyttöjä nuorempia. Peräti 22 prosenttia pojista oli alle 11-vuotiaita. Tyttöillä tämän ikäryhmän osuus ensikertalaisista on puolta pienempi. Vastaavasti suurempi osa tytöistä on 13- tai 14-vuotiaita.

⁸ Tämä kategoria koostuu seuraavista rikoslajeista: vahingonteko, ilkivalta, perätön lausuma sekä rikokset julkista viranomaista ja yleistä järjestystä vastaan.



Kuvio 3.1 Helsingissä poliisin tietoon tulleiden alaikäisten ensikertalaisten vakavimmat rikokset, 2000–2003

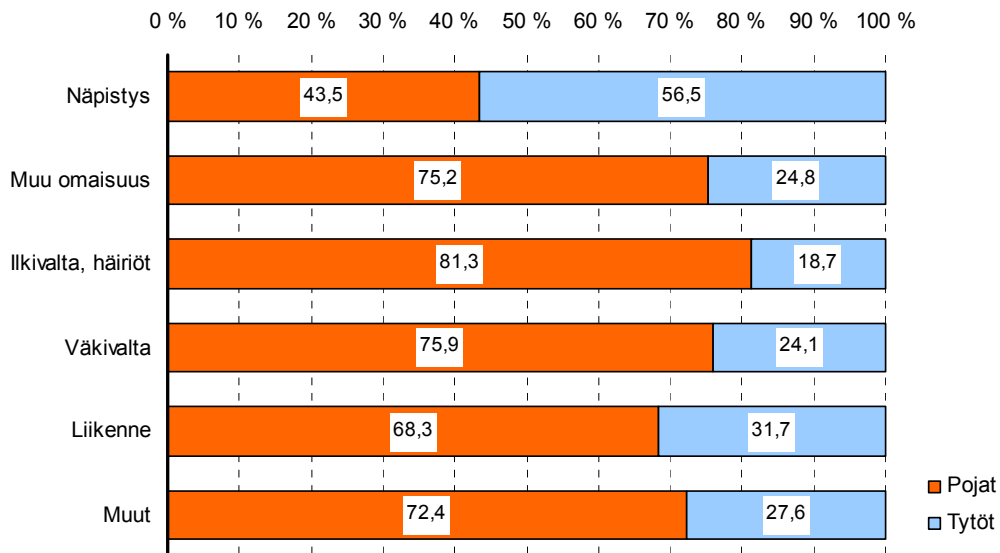


Kuvio 3.2 Alaikäisten ensikertalaisten ikä- ja sukupuolijakauma (%)

Poikien suuri osuus nuorimmassa ikäryhmässä voi tuntua yllättävältä. On tosin muistettava, että tämän ryhmän ikähaitari on huomattavasti suurempi kuin vanhempien ikäryhmien – kuviossa 3.2 vertaillaan siis erikokoisia väestöryhmiä. Tämä ei kuitenkaan selitä, miksi *sukupuolierot* ovat suurimmillaan nuorimmassa ikäryhmässä. Epäsosiaalisen käyttäytymisen sukupuolieroja koskevassa pitkittäistutkimuksessa on havaittu, että vakavan rikosuran varhaiset riskitekijät, kuten erilaiset neurokognitiiviset häiriöt, ovat huomattavasti yleisempiä poikien keskuudessa (Moffit, Caspi, Rutter

& Silva 2001). Varhaisessa teini-iässä sukupuolierot tasoittuvat, kun ikävaiheeseen liittyvät normirikkeet yleistyvät sekä tytöillä että pojilla.

Ensikertalaisten tyttöjen osuus poliisin tietoon tulevista näpistyksistä on suurempi kuin poikien (kuvio 3.3). Kaikkien muiden rikoslajien kohdalla pojat tekevät rikoksia selvästi enemmän kuin tytöt. Tyttöjen osuus on erityisen pieni ilkivaltaan ja järjestyshäiriöihin liittyvissä teoissa.

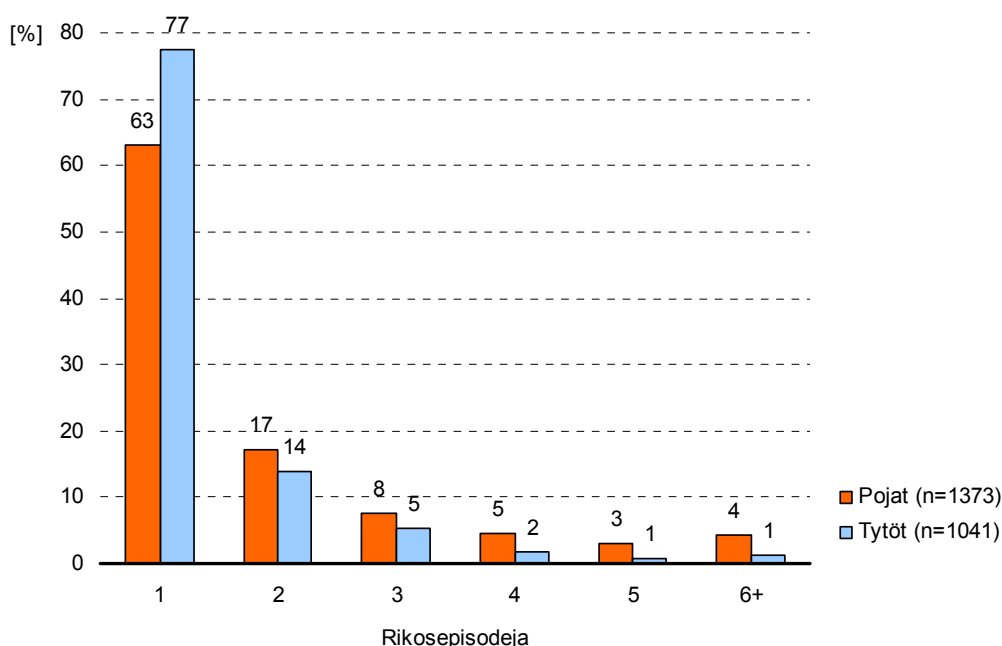


Kuvio 3.3 Ensikertalaisten sukupuolijakauma rikoslajin mukaan (%)

Rikosten uusiminen

Alaikäisten tekemien rikosten osuus kokonaisrikollisuudesta on häviävän pieni (Oikeuspoliittinen tutkimuslaitos 2006). Kriminologisessa kirjallisuudessa on kuitenkin havaittu, että suurin osa *vakavasta* rikollisuudesta keskittyy verrattain pieneen ryhmään urautuneita rikoksentekejiä. Kun tavoitteena on ehkäistä rikollisen elämäntavan omaksumista, ovat alaikäiset rikoksentekeijät keskeinen kriminaalipoliittinen kohderyhmä.

Rikosten kasautumista tarkastellaan tässä tutkimuksessa *rikosepisodin* käsitteen avulla (ks. s. 4–5, luku 2). Yksi rikosepisodi viittaa joko yksittäiseen rikosilmoitukseen tai – muutamissa poikkeustapauksissa – enintään kuuden päivän välein tapahtuvaan sarjaan rikosilmoituksia. Rikosepisodien kasautuminen mittaa siis rikollisen käyttäytymisen jatkumista.



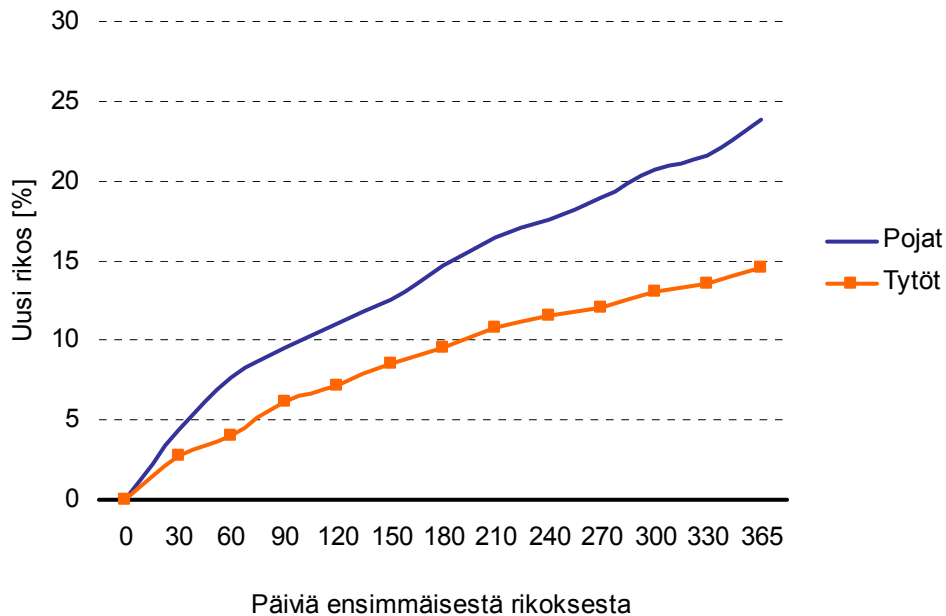
Kuvio 3.4 Rikosepisodien kasautuminen sukupuolen mukaan (%)

Selvä enemmistö tutkimukseen päätyneistä ensikertalaisista teki vain yhden rikoksen. Pojat uusivat rikoksia yleisemmin kuin tytöt. Vähintään neljästä rikosepisodista epäiltyjä oli alle 10 prosenttia koko aineistosta; poikien joukossa osuus oli 12 %. Tulos on melko lähellä Kivivuoren ja Salmen (2005, 40–43) huomiota itse ilmoitetun rikollisuuden kasautumisesta: heidän aineistossaan alle 10 prosenttia 15-vuotiaista koululaisista syyllistyi toistuvasti rikoksiin. Kivivuoren ja Salmen tutkimus perustuu edustavaan otokseen koko maan suomenkielisistä koululaisista.

Tutkimusaineistomme koostuu vuosien 2000 ja 2003 välisenä aikana alaikäisinä ensimmäistä kertaa poliisin tietoon tulleista rikoksentekijöistä. Rikosten uusimista koskevat tiedot ulottuvat vuoden 2004 huhtikuun asti. Aikarajaukset merkitsevät, että ensikertalaisten rikosuraa voidaan aineistossa seurata enimmillään yli neljän vuoden ajan ja vähimmillään alle puoli vuotta. On selvää, että seuranta-ajan pituus vaikuttaa rikosepisodien kasautumiseen. Voidaan esimerkiksi olettaa, että valtaosa nuorista, joille on kertynyt vähintään neljä rikosepisodia, ovat tulleet poliisin tietoon ensimmäistä kertaa seuranta-ajan alkupuolella. Vastaavasti on mahdollista, että monet niistä, joilla on vain yksi episodi, eivät yksinkertaisesti ole ehtineet tehdä uutta rikosta.

Täsmällinen tapa mitata rikosten uusimisen riskiä edellyttää yhtenäistä, standardoitua seuranta-aikaa. Kuviossa 3.5 raportoitavat tulokset koskevat rikosten uusimista yhden vuoden seuranta-ajalla ensimmäisen rikoksen päivämäärästä laskien. Tätä tarkastelua varten aineistosta on siis poistettu

ne, joiden ensimmäinen rikos on tapahtunut aikaisintaan 364 päivää koko tutkimuksen päättymistä. Tulokset kertovat, kuinka moni ja kuinka nopeasti ensikertalainen tekee uuden eli vähintään toisen rikoksen yhden vuoden sisällä.

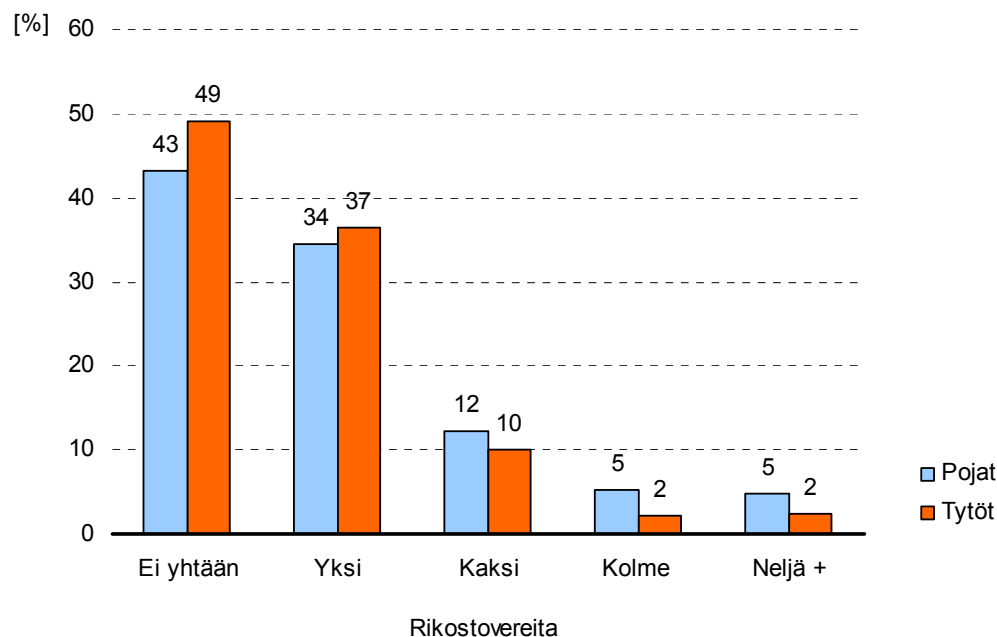


Kuvio 3.5 Rikosten uusiminen yhden vuoden seuranta-ajalla. Alaikäiset ensikertalaiset Helsingissä, 2000–2003 (%)

24 prosenttia pojista ja 15 prosenttia tytöistä tekee uuden rikoksen vuoden kuluessa ensimmäisestä rikosilmoituksesta. Molemmissa ryhmissä uusimiskasvu jakautuu tasaisesti vuoden aikana. Tämä voidaan tulkita siten, että todella aktiivisten rikoksentekijöiden osuus joukossa on verrattain pieni. Muussa tapauksessa seurantajakson alkuun pitäisi kasautua enemmän tapauksia. 10–14-vuotiaita englantilaisia ensikertalaisia koskeva tutkimus tuotti hyvin samanlaiset tulokset (Whiting & Cuppleditch 2006): 27 prosenttia pojista ja 18 prosenttia tytöistä sortui uuteen rikokseen vuoden aikana.

Tehdäänkö rikoksia yksin vai yhdessä?

Kriminologisen kirjallisuuden valossa nuorten rikollisuus on leimallisesti ryhmäkäyttäytymistä (Warr 2002). Vertaisryhmät ja jengit ovat keskeisessä osassa nuorisorikollisuuden selitysmalleissa. Tämän vuoksi on mielenkiintoista tarkastella, missä määrin alaikäisten rikosilmoitukset sisältävät viittauksia rikostovereihin.



Kuvio 3.6 Ensikertalaisten rikoskumppanit. Samassa rikosilmoituksessa nimettyjen muiden tekijöiden määrä (%)

Noin puolet tyttöjen rikoksista on tehty yksin. Tämä tulos heijastanee myymälävarkauksien yleisyyttä tyttöjen keskuudessa. Yksi tai kaksi epäiltyä sisältävät tapaukset tosin hallitsevat myös poikien rikosilmoituksia. Vähintään neljä epäiltyä käsittävät ilmoitukset ovat harvinaisia, mutta selvästi yleisempiä poikien joukossa. On toki huomattava, että rikostovereidен kirjaaminen rikosilmoitukseen ei välttämättä heijasta kulloisenkin teon ryhmäluonnetta. Voi esimerkiksi olla, että vain yksi tekijä on jäänyt kiinni.

Maahanmuuttajatausta

Useimmissa Euroopan maissa on todettu, että siirtolaiset tekevät suhteellisesti enemmän rikoksia kuin kantaväestöön kuuluvat (Tonry 1997). Tuoreen kotimaisen tutkimuksen valossa näyttää siltä, että maahanmuuttajien ”rikosrasitteisuus” on suurempaa myös Suomessa (Iivari 2006; Kivivuori

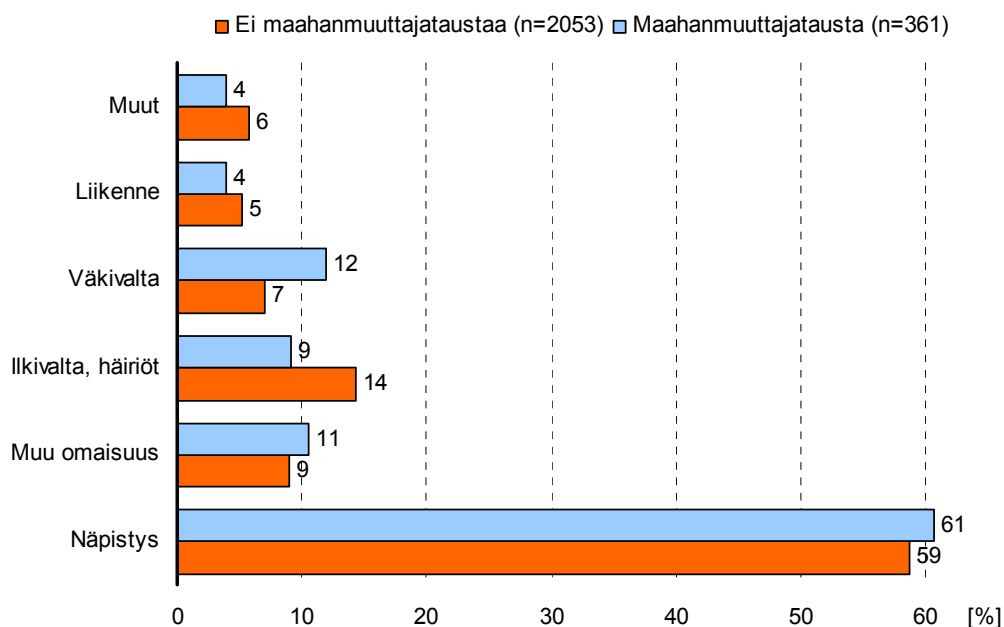
& Savolainen 2003, 23–26). Käsillä olevan jakson tarkoituksena on selvittää maahanmuuttajataustan yhteyttä lasten rikoskäyttäytymiseen. Henkilöllä katsotaan olevan maahanmuuttajatausta, mikäli joko hän itse tai vähintään toinen hänen vanhemmistaan ei ole syntyperäinen suomalainen.

Kuten edellä luvussa 2 todettiin, viralliset tiedot nuoren tai hänen vanhempiensa syntymämaasta olivat saatavissa vain niiltä nuorilta, jotka oli merkitty Helsingin kaupungin sosiaaliviraston asiakastietojärjestelmään. Tutkimusaineistossa oli kuitenkin käytettävissä tieto kaikkien ensikertalaisten nimestä. On verrattain ongelmantonta olettaa, että henkilö, jolla on täysin suomenkielinen nimi (esim. ”Pekka Antero Virtanen”⁹) tuskin on maahanmuuttaja. Tämä on tietenkin mahdollista, mutta ei kovin todennäköistä. Sen sijaan jos henkilön kaikki nimet – etu-, suku- ja keskimäinen nimi – ovat vierasperäisiä, eli eivät ole suomalaisia tai ruotsalaisia, on huomattavasti todennäköisempää, että joko hän itse tai vähintään toinen hänen vanhemmistaan ei ole syntyperäinen suomalainen. Tämän periaatteen mukaisesti luokittelimme tutkimusaineistoon kuuluvat henkilöt kahteen ryhmään. Luokittelimme nimen perusteella ”kantasuomalaisiksi” sellaiset henkilöt, joilla oli vähintään yksi kotimaiseksi luokiteltava nimi. Käytimme hyvin väljää kotimaisuuden kriteeriä. Esimerkiksi nimi ”Claude Henri Laurent” luokiteltaisiin käytettyjen kriteerien mukaan kantasuomalaiseksi, koska ”Henri” kuuluu kotimaiseen nimipäiväluetteloon. Tarkoituksena on minimoida sellaista virhettä, että luokittelisimme maahanmuuttajataustaiseksi henkilön, jolla ei tosiasiaa tällaista taustaa ole.

Testasimme nimeen perustuvan luokituksen tarkkuutta eli validisuutta tarkastelemalla sosiaaliviraston asiakastietojärjestelmän piiriin kuuluvia nuoria, joista oli käytettävissä väestörekisteriin perustuvat tiedot omasta ja vanhempien syntymämaasta (N=1 403). Nimeen perustuva luokitus tunnistaa tästä joukosta 255 henkilöä, jolla on maahanmuuttajatausta. Kun ryhmää tutkitaan virallisten rekisteritietojen valossa, käy ilmi, että viidellä heistä ei tällaista taustaa kuitenkaan tosiasiaa ole: sekä he itse että heidän molemmat vanhempansa ovat syntyneet Suomessa. Tulos tarkoittaa, että alle kaksi prosenttia nimen perusteella maahanmuuttajataustaisiksi luokiteltavista henkilöistä on tosiasiaa kantasuomalaisia. Virhe on mielestämme hyväksyttävän pieni. (Vastaavan tarkastelun perusteella arvioimme, että noin 15 prosentilla nimensä perusteella kantasuomalaisiksi luokiteltavilla on maahanmuuttajatausta.) Nimeen perustuva luokitus on siis karkea, konservatiivinen, mutta käyttökelpoinen tapa erotella maahanmuuttajataustaiset nuoret muista nuorista. On kuitenkin hyvä pitää mielessä, että osoitti-

⁹ Nimi ei kuvaa ketään tutkimusaineiston todellista henkilöä. Tutkimuksessa ei mainita ainuttakaan aineistoon kuuluvan henkilön nimeä tai muita tunnistetietoja.

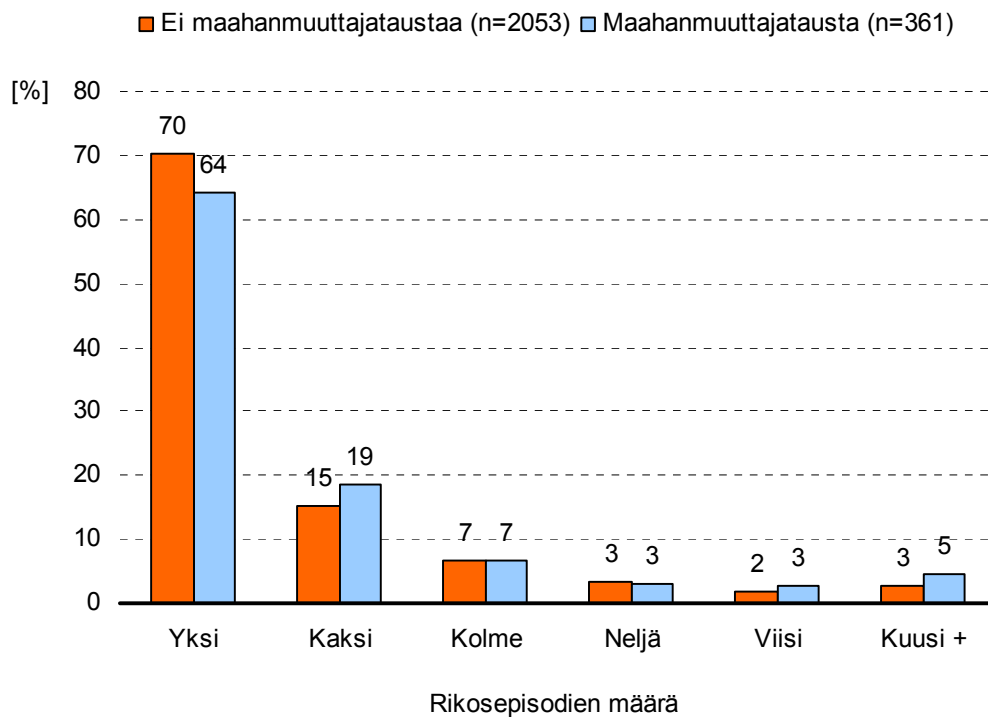
men avulla ei ole mahdollista tarkastella eroja rikoskäyttäytymisen riskissä väestöryhmien välillä. Rikorasitteisuuden laskeminen edellyttäisi, että vastaava luokitus olisi käytettävissä kaikista alle 15-vuotiaista helsinkiläisistä.



Kuvio 3.7 Ensikertalaisten rikoslajien jakauma maahanmuuttajataustan mukaan (%)

Aineiston valossa 18 prosentilla alle 15-vuotiaista ensikertalaisista on maahanmuuttajatausta. Kuviossa 3.7 vertaillaan rikoslajin mukaisia jakaumia maahanmuuttajataustan suhteen. Väkivaltarikokset ovat maahanmuuttajataustaisilla lapsilla keskimääräistä yleisempiä. Toisaalta omaisuuden tuhoaminen ja järjestyshäiriöt ovat tässä joukossa harvinaisempia. Erot muissa rikoslajeissa eivät ole tilastollisesti merkitseviä.

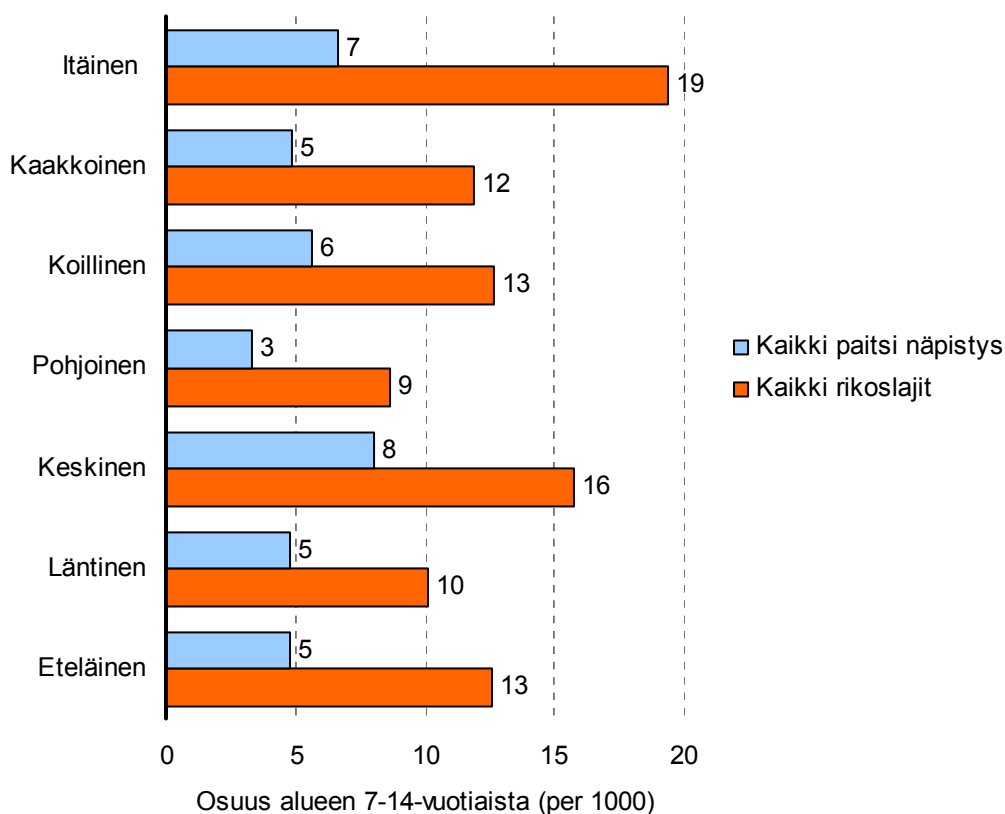
Rikosten uusiminen on hieman yleisempää maahanmuuttajataustaisilla nuorilla (kuvio 3.8). Kantaväestöön luokiteltavista ensikertalaisista 30 prosenttia tekee vähintään yhden uuden rikoksen. Vastaava osuus maahanmuuttajaryhmässä on 36 %. Suhteellinen ero on suurimmillaan todella aktiivisten uusijoiden keskuudessa. Maahanmuuttajataustaisilla nuorilla on miltei kaksi kertaa suurempi riski tehdä vähintään kuusi uutta rikosta. Tutkimusaineistomme ei tarjoa luotettavaa tapaa vertailla tietoja eri maahanmuuttajaryhmien kesken.



Kuvio 3.8 Rikosurien jakauma maahanmuuttajataustan mukaan (%)

Alueelliset erot

Helsingin asuinalueiden eriytyminen ja eriarvoistuminen on kasvava sosiaalipoliittisen ja yhteiskuntatieteellisen kiinnostuksen kohde (Martikainen, Kauppinen & Valkonen 2003; Heiskanen & Roivainen 2005; Kortteinen & Vaattovaara 2000). Helsingiläisten turvattomuuden tunnetta koskevan tutkimuksen mukaan pelko rikoksen ja väkivallan uhriksi joutumisesta vaihtelee merkittävästi asuinalueiden välillä (Heiskanen & Roivainen 2005). Turvattomuuden kokemukset ovat yleisimpiä Itä-Helsingissä ja keski-suurpiirin alueella (Kallio, Vallila ja Itä-Pasila). Näitä alueita yhdistävät sosioekonomiseen syrjäytymiseen liittyvät ongelmat.

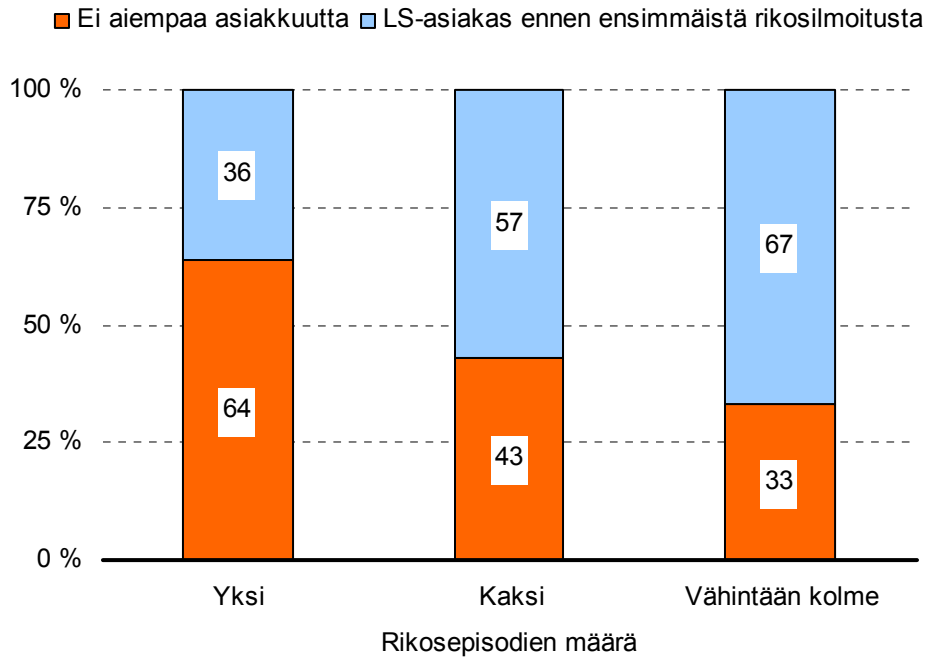


Kuvio 3.9 Alaikäisten ensikertalaisten osuus Helsingin 7–14-vuotiaasta väestöstä (2000–2003) alueellisten suurpiirien mukaan (per 1 000)

Kuviossa 3.9 tarkastellaan alueellisia eroja alle 15-vuotiaiden ensikertalaisten rikollisuudessa Helsingissä. Tulokset ovat sopusoinnussa rikollisuuden pelkoa koskevan väestökyselyn kanssa. Lasten rikollisuus on yleisintä Itä-Helsingissä ja keski-keskisen suurpiirissä. Näiden kahden alueen välinen järjestys riippuu siitä, otetaanko näpistysrikokset mukaan tarkasteluun. Jos näpistykset karsitaan pois, on alaikäisten ensikertalaisten suhteellinen osuus suurin keski-keskisen suurpiirissä. Kun näpistykset ovat mukana, on lasten rikollisuus yleisintä Itä-Helsingissä. Tätä tulosta selittänee Itäkeskuksen poliisipiirin Idän Näppäri -projekti. Projektin tavoitteena on tehostettu ja varhainen puuttuminen alle 15-vuotiaiden lasten myymälävarkauksiin Itä-Helsingin alueella (Poliisi 2006). Sosiaaliviraston sosiaalipäivystyksen alainen projekti ei keskity pelkästään Itäkeskuksessa tapahtuviin näpistelyihin: vuonna 2004 suurin osa asiakkaista jäi kiinni muualla kuin Itäkeskuksen kauppakeskuksessa. Eniten asiakkaita tuli Kontulan ostoskeskuksesta ja Vuosaaresta sijaitsevasta Kolumbuksen kauppakeskuksesta.

Rikosuraa edeltävät lastensuojelukokemukset

Raportin seuraavassa luvussa tarkastelemme sosiaaliviraston puuttumista alaikäisiin rikosentekijöihin. Tätä ennen on kuitenkin hyvä pitää mielessä, että monet näistä lapsista ovat olleet lastensuojelun asiakkaina jo *ennen* ensimmäistä rikosilmoitusta. Tavallisesti kokemukset liittyvät vanhempien päihdeongelmiin ja toimintakyvyn puutteisiin.



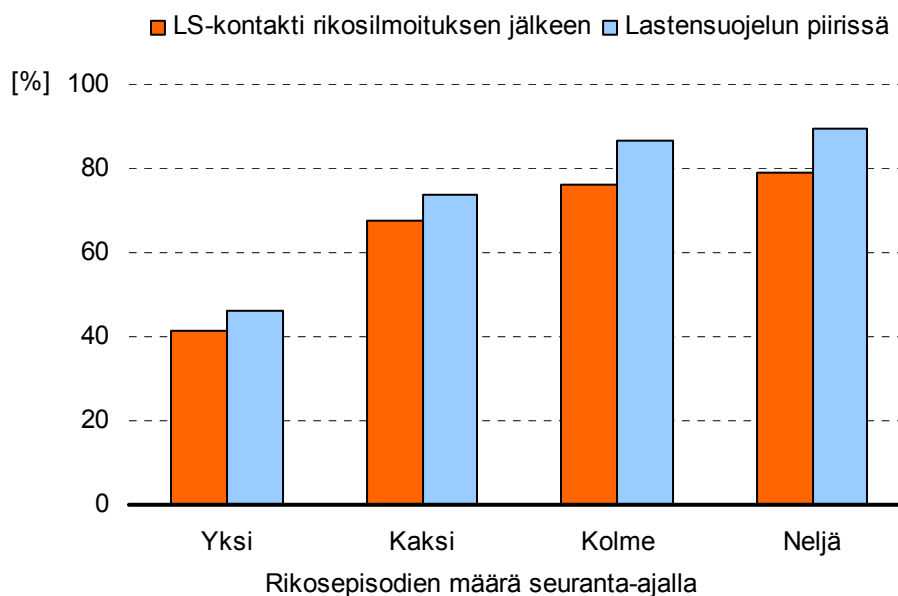
Kuvio 3.10 Aikaisempi lastensuojeluasiakkuus rikosepisodioiden määrän mukaan (%)

Kuvion 3.10 perusteella voidaan päätellä, että ensimmäistä rikosilmoitusta edeltävät lastensuojelukokemukset ennakoivat ensikertalaisten rikosuran kehittymistä. Nuoret, joiden rikosura rajoittuu vain yhteen tapaukseen, ovat voittopuolisesti niitä, joiden taustaan ei liity kokemuksia lastensuojelun tukitoimista. Tilanne on täsmälleen päinvastainen niiden kohdalla, joiden rikosura käsittää vähintään kolme episodia. Tässä ryhmässä peräti kahdella kolmesta on ensimmäistä rikosilmoitusta edeltävä lastensuojelumerkintä. Tulos tukee näkemystä, jonka mukaan varhaislapsuuden kasvuolosuhteisiin liittyvät riskit selittävät nuorten ajautumista rikolliselle uralle (Haapasalo 2006; Farrington 2002). Rikosuran pysäyttäminen siinä vaiheessa, kun alle 15-vuotias on jäänyt kiinni ensimmäisestä rikoksestaan, on vaativa haaste sosiaalitoimen viranomaisille. Tuloksen valossa tuntuisi järkevältä kiinnittää erityisen paljon huomiota lapsiin, joiden taustaan liittyy rikosilmoitusta edeltäviä lastensuojelukokemuksia.

4 LASTENSUOJELUN TOIMENPITEET

Käsillä olevan tutkimuksen keskeinen tavoite on selvittää sosiaalitoimen puuttumista alle 15-vuotiaiden rikollisiin tekoihin. Kuinka moneen alaikäiseen kohdistetaan lastensuojelun tukitoimia? Kuinka aktiivista tällainen puuttuminen on? Mitkä tekijät vaikuttavat puuttumiseen ja puuttumatta jättämiseen? Mitä vaikutuksia tukitoimilla on rikosuran kehitykselle? Puuttumista koskevat tiedot perustuvat Helsingin kaupungin sosiaaliviraston merkintöihin. Puuttumisella tarkoitetaan tässä yhteydessä sitä, että sosiaalityöntekijä on vähintään ottanut yhteyttä asianosaiseen ja/tai hänen huoltajaansa enintään 90 päivän kuluessa rikosilmoituksesta. Mikäli ensikertalainen on ehtinyt tehdä uuden rikoksen tällä välillä, katsotaan yhteydenoton liittyvän uuteen rikokseen. Tässä luvussa tarkastellaan myös rikoskäyttämisen yhteyttä sijoituspäätöksiin.

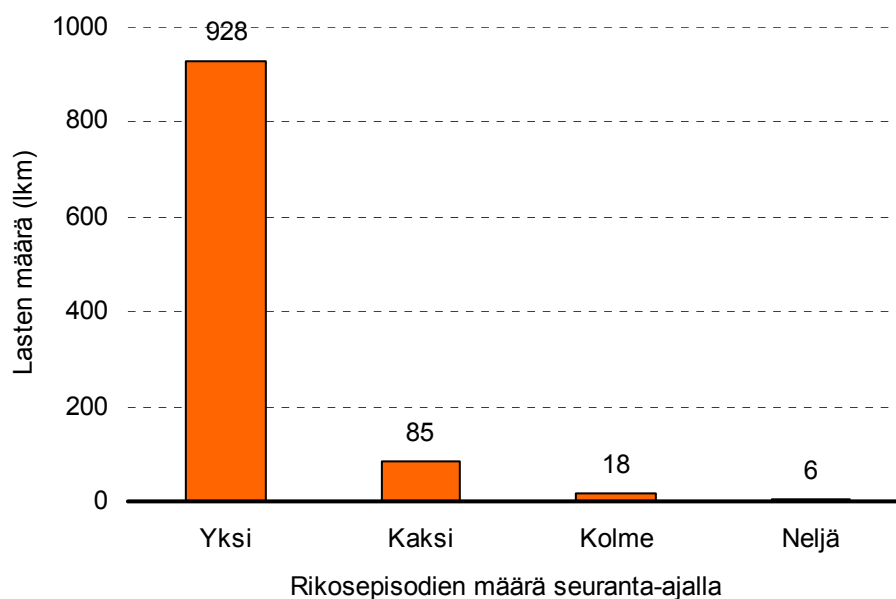
On hyvä muistaa, että lastensuojeluilmoituksen vastaanottaminen on edellytys sille, että sosiaalivirasto saa tiedon rikoksen tehneestä nuoresta. On lisäksi muistettava, että sosiaalityöntekijä voi käyttää harkintaa toimenpiteisiin ryhtymisessä; ilmoituksen vastaanottaminen ei siis automaattisesti johda kontaktiin. Puuttumatta jättäminen voi siis johtua joko siitä, että poliisi ei ole tehnyt lastensuojeluilmoitusta tai että sosiaalivirasto ei ole reagoinut ilmoitukseen. Tutkimusaineiston avulla ei ole mahdollista päätellä, kuinka suuri osuus puuttumatta jättämisestä johtuu poliisin tai sosiaaliviraston harkinnasta.



Kuvio 4.1 Niiden lasten osuus, joihin sosiaalivirasto on ottanut yhteyttä 90 päivän kuluessa rikosepisodista. Lastensuojelukontaktit ovat yhteydessä rikosuran kehitykseen

Rikosta seuraavien lastensuojelukontaktien todennäköisyys kasvaa rikosuran jatkuessa. Kuvion 4.1 palkit osoittavat, kuinka moneen lapseen otettiin yhteyttä 90 päivän sisällä kunkin rikosepisodin päättymisestä. Oranssit palkit kuvaavat yhteydenottojen osuutta niiden lasten joukossa, jotka eivät aikaisemmin olleet lastensuojelun asiakkaita. Siniset palkit sisältävät *tämän lisäksi* ne, jotka olivat jo ennestään lastensuojelun piirissä. Jälkimmäinen lukusarja kuvaa, kuinka moneen alaikäiseen on koskaan kohdistettu lastensuojelun tukitoimia rikosuran eri vaiheissa. Ensikertalaisten kohdalla puuttumisen todennäköisyys on hieman yli 40 prosenttia. Puuttumisen taso kasvaa huomattavasti uusijoiden kohdalla. Kolme neljäs-tä alaikäisestä on päätenyt lastensuojelun piiriin ensimmäisen uuden rikoksen jälkeen. Neljän episodin jälkeen osuus on peräti 90 prosenttia. Toisin sanoen 10 % neljäskertalaisista on ilman ainuttakaan lastensuojelukontak-tia.

Vielä konkreettisemmän kuvan tilanteesta saa, kun tarkastellaan, kuinka suuri *määrä* alaikäisiä rikosentekijöitä jää lastensuojelun tukiverkon ulkopuolelle rikosuran eri vaiheissa (kuvio 4.2). Keskeisimpänä havaintona voidaan pitää, että *häviävän pieni joukko toistuvasti rikoksiin syyllistyvistä alaikäisistä välttyy sosiaaliviraston yhteydenotolta*. Ensimmäiseen rikosilmoitukseen ei reagoida yhtä herkästi kuin toiseen. Kolmas- ja neljäskertalaisten kohdalla puuttumattomuus on käytännöllisesti katsoen olematonta. Tämä periaate on täysin johdonmukainen aikuisväestöä koskevien kriminaalipoliittisten linjausten kanssa. On kuitenkin hyvä pitää mielessä, että alaikäisiin puuttuminen perustuu lastensuojelulliseen tarveharkintaan, jossa etusijalla ovat lasten hyvinvointiin liittyvät näkökohdat, ei yksinomaan rikoskäyttäytyminen. Valtaosa ensikertalaisista koostuu lapsista, jotka ovat jääneet kiinni yksittäisestä ja verrattain lievästä hairahduksesta, tyypillisesti myymälänäpistyksestä. Sikäli kun näiden lasten elämäntilanteeseen ei liity henkilökohtaisen hyvinvoinnin ja/tai rikosuran kannalta merkittäviä riskitekijöitä, aktiivista puuttumista voitaisiin pitää sosiaalitoimen resurssien tuhlaamisena.



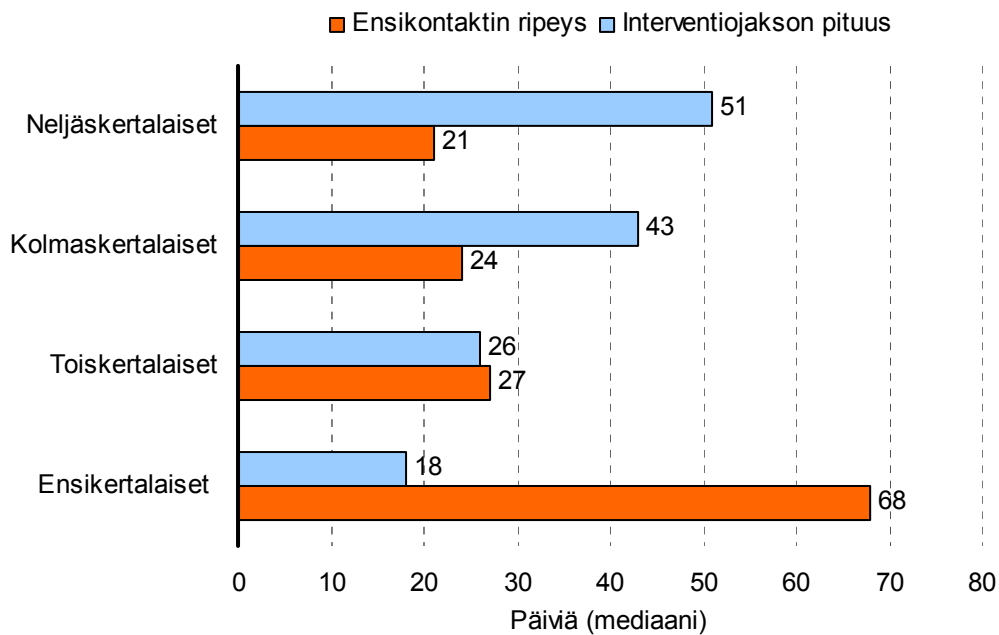
Kuvio 4.2 Lastensuojelun ulkopuolella olevien alaikäisten määrä rikosuran luokissa (N)

Sosiaaliviraston asiakastietojärjestelmä sisältää tietoja yhteydenottojen ja tapaamisten päivämääristä. Näiden avulla on mahdollista kuvata, kuinka nopeasti lastensuojeluilmoitukseen reagoidaan, kuinka pitkäkestoisia asiakkaaseen kohdistuvat interventiojaksot¹⁰ ovat, ja kuinka monta tapaamista yhteen interventiojaksoon keskimäärin sisältyy eli kuinka tiheää yhteydenpito on.

Kuviossa 4.3 tarkastellaan kahta puuttumiseen liittyvää ulottuvuutta. Ensikontaktin riipeys kuvaa, kuinka nopeasti asiakkaaseen otetaan yhteyttä rikosepisodin päättymisestä laskien. Interventiojakson pituus viittaa siihen, kuinka pitkään aktiivinen asiakassuhde kestää. Tässä tarkastelussa yhteen rikosepisodiin liittyvän interventiojakson enimmäispituudeksi on määritetty 90 päivää. Mikäli asiakas tekee uuden rikoksen tämän jakson sisällä, mahdollisten uusien asiakaskontaktien katsotaan heijastavan reagointia uuteen rikosepisodiin. Jos asiakaskontakteja on vain yksi, interventiojakson pituus on yksi päivä. Mikäli asiakaskontakteja on kaksi, ja toinen niistä tapahtuu kahden viikon kuluttua ensimmäisestä, on interventiojakson pituus 14 päivää. Tilanne on sama, jos kontakteja on kolme tai enemmän, mutta viimeisin niistä tapahtuu kahden viikon kuluttua jakson alkamisesta.

¹⁰ Interventiojaksolla tarkoitetaan periodia, joka alkaa ensimmäisestä asiakaskontaktista (esim. puhelinsitto tai tapaaminen) ja päättyy 90 päivän kuluttua alkupäivästä laskien. Kuten edellä on määritetty, mikäli asiakkaaseen ei ole otettu yhteyttä 90 päivän sisällä rikosepisodin päättymisestä, tutkimuksessa katsotaan, että sosiaalivirasto ei ole reagoinut kyseiseen rikosepisodiin. Tällaiset tapaukset on poistettu interventioiden piirteitä koskevasta tarkastelusta.

Kestoa koskeva tieto ei siis kerro mitään yhteydenpidon tiheydestä. (Tätä ominaisuutta tarkastellaan alempana.)

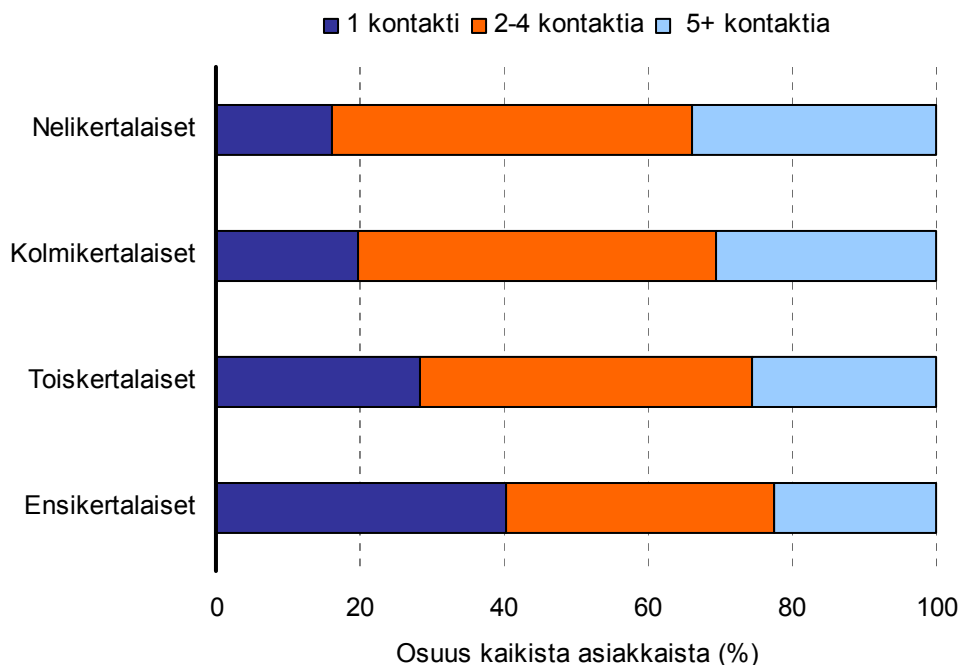


Kuvio 4.3 Intervention riipeys ja kesto rikosuran luokissa (mediaanit)

Oranssit palkit kuviossa 4.3 kuvaavat, kuinka nopeasti viranomaiset ottavat yhteyttä lapsiin, joiden tilanteen katsotaan edellyttävän puuttumista. Keskimääräinen kontaktiriipeys vaihtelee merkittävästi sen mukaan, onko kyseessä ensikertalainen vai rikoksen uusija. Rikosten uusijoihin reagoidaan keskimäärin noin vajaan kuukauden sisällä rikosepisodin päättymisestä. (On huomioitava, että sosiaaliviraston on ensin vastaanotettava lastensuojeluilmoitus, ennen kuin yhteydenotto on mahdollinen.) Keskimääräinen reaktioaika on ensikertalaisten kohdalla lähes kaksi kertaa pidempi. Keskeinen selitys kontaktin riipeyttä koskeville tuloksille lienee se, että entuudestaan tuttujen asiakkaiden osuus on selvästi suurempi useisiin rikoksiin syyllistyneiden nuorten joukossa. Täysin uusien asiakkaiden kohdalla työskentely käynnistyy hitaammin jo pelkästään teknisistä syistä.

Siniset palkit kuviossa 4.3 kuvaavat ensimmäisen ja viimeisen asiakaskontaktin välistä aikaa 90 päivää kestävästä jakson sisällä. Tulokset osoittavat, että interventiojakson pituus kasvaa lineaarisesti rikosuran vakavuuden mukaan. Ensikertalaisten joukossa keskimääräinen interventiojakso kestää alle kolme viikkoa. Neljäskertalaisten interventiojaksot ovat noin kolme kertaa niin pitkiä. Sama tilanne toistuu kuviossa 4.4, jossa tarkastellaan yhteydenpidon tiheyttä interventiojakson sisällä. Asiakaskontaktien määrä kasvaa tasaisesti rikosuran mukaisesti. Yhteen kontaktiin rajoittuvien inter-

ventioiden osuus ensikertalaisten joukossa on 40 %, neljäskertalaisten joukossa vastaava osuus on 15 %.



Kuvio 4.4 Asiakaskontaktien jakauma interventiojakson sisällä rikosuran mukaan (%)

Mikä vaikuttaa ensikertalaisiin puuttumiseen?

Olemme korostaneet tässä tutkimuksessa sitä, että lastensuojelun reagointi perustuu kokonaisvaltaiseen arvioon lapsen henkilökohtaisista tai kasvuympäristöön liittyvistä ongelmista. Sama rikos voi siis johtaa erilaiseen reaktioon olosuhteista riippuen. Tutkimusaineisto tarjoaa mahdollisuuden tarkastella empiirisesti puuttumiseen vaikuttavia tekijöitä. Taulukossa 4.1 tarkastellaan, missä määrin lastensuojelukontaktin todennäköisyys riippuu ensikertalaisten henkilökohtaisista, rikolliseen tekoon tai viranomaiskontaktiin liittyvistä seikoista.

Henkilökohtaisista tekijöistä tarkastelemme ikää, sukupuolta ja maahanmuuttajataustaa. Näistä vain ikä on yhteydessä lastensuojelukontaktin todennäköisyyteen tilastollisesti merkitsevällä tasolla. Tulokset osoittavat, että nuoriin ensikertalaisiin puututaan herkemmin. Painotus tuntuu loogiselta lastensuojelun näkökulmasta: on todennäköistä, että 10-vuotiaan osallistuminen rikollisiin tekoihin on oire vakavammasta ongelmasta kuin 14-vuotiaan rötöstely.

Taulukosta ilmenee, että sekä rikoslaji että rikosten määrä episodissa vaikuttavat puuttumisen todennäköisyyteen. Lähes kolme viidestä väkival-

tarikoksesta, mutta alle kolmannes vahingonteoista, johtaa ensikertalaisilla lastensuojelukontaktiin. Tulokset osoittavat, että rikollisten tekojen vakavuus on merkittävä puuttumista lisäävä piirre.

Taulukko 4.1 Lastensuojelukontaktiin vaikuttavat tekijät ensikertalaisilla

Taustamuuttajat	Lastensuojelukontakti (%)	N
Henkilökohtaiset tekijät		
<i>Ikä*</i>		
Alle 11 v	48,6	288
11–12 v	44,9	506
13 v	37,0	486
14 v	38,3	439
<i>Sukupuoli</i>		
Tyttö	41,0	773
Poika	42,1	947
<i>Maahanmuuttajatausta</i>		
Ei	40,9	1 475
Kyllä	45,5	246
Rikokseen liittyvät tekijät		
<i>Vakavin rikos*</i>		
Varkaus	50,0	88
Näpistys	41,1	1 034
Vahingonteko	30,4	194
Muu omaisuusrikos	54,1	74
Väkivaltarikos	57,0	121
Muu rikos	37,6	210
<i>Rikosten määrä episodissa*</i>		
1	40,1	1 503
2	48,1	154
3+	60,9	64
Viranomaiskonteksti		
<i>Aiempi lastensuojeluasiakkuus*</i>		
Ei	22,6	1 198
Kyllä	85,1	523
<i>Poliisipiiri*</i>		
Itäkeskus	42,0	745
Keskusta	36,1	474
Malmi	44,5	290
Pasila	46,2	186
Yhteensä	41,6	1 721
χ^2 : * $p < 0,05$ (tilastollisesti merkitsevä)		

Aiempi lastensuojeluasiakkuus on vahvin puuttumisen todennäköisyyttä ennustava tekijä. Tätäkään tietoa ei voida pitää yllättävänä. Aiempi asiakassuhde on suora osoitus siitä, että ensikertalaisen elämäntilanteeseen liittyy tarvetta lastensuojelun tukitoimiin. On ymmärrettävää, että syyllistyminen rikolliseen tekoon vahvistaa käsitystä entisestään. Yllättävänä voidaan sen sijaan pitää, että puuttumisen herkkyys riippuu merkitsevästi siitä,

missä poliisipiirissä rikosilmoitus on tehty. Lapset, joiden rikolliset teot rekisteröidään keskustan poliisipiirissä, päätyvät muita harvemmin kontaktiin lastensuojelusta vastaavan viranomaisen kanssa. Tämä voi johtua siitä, että keskustan poliisipiirissä ei tehdä lastensuojeluilmoituksia yhtä herkästi kuin muualla. Toisaalta on mahdollista, että keskusta-alueelta tulee enemmän sellaisia tapauksia, joiden ei katsota edellyttävän tukitoimia. Selitystä tälle havainnolle ei voida antaa tämän aineiston puitteissa. On kuitenkin merkillepantavaa, että keskustassa asuvien lapsiperheiden sosioekonominen asema on keskimääräistä parempi. On siis mahdollista, että ”hyväosaisten” lasten rikokset ovat yleisempiä tässä poliisipiirissä.

Tukitoimien vaikutus rikosten uusimiseen

Sosiaalityön arvioinnissa on ryhdytty korostamaan tutkimusnäytön merkitystä (evidence-based policy). Ajattelun perusideana on, että sosiaalityön käytäntöjen tulisi perustua menetelmiin, jotka ovat *vertailevan empiirisen tutkimusaineiston valossa* osoittautuneet parhaiksi (best practises). Pohjoismaissa suuntausta edustaa Nordic Campbell Center (www.nc2.net). Campbell-keskuksen johtoajatus on tuottaa tietoja hyvistä käytännöistä syntetisoimalla olemassa olevaa tutkimusta. Mikä tahansa tutkimus ei kuitenkaan kelpaa tällaisen tiedon pohjaksi, vaan tutkimusasetelman tulee olla riittävän uskottava. Metodologinen ihannetapaus on satunnaistettu koeasetelma, koska sen avulla voidaan varmistaa, että mahdolliset erot koeryhmän ja vertailuryhmän välillä johtuvat kokeiltavana olevasta toimenpiteestä. Esimerkiksi Norjassa on arvioitu satunnaistetun koeasetelman avulla multisysteemisen terapian (MST) vaikutusta vakavasti antisosiaalisten nuorten auttamisessa (Ogden & Halliday-Boykins 2004). Suomessa kokeellista tutkimusasetelmaa on sovellettu muun muassa työllistämiseen tähtäävien menetelmien kehittämiseksi (Malmberg-Heimonen 2005; Hämläinen & Uusitalo 2005).

Ei-kokeelliseen rekisteriaineistoon perustuvan tutkimuksen avulla on vaikea arvioida lastensuojelun tukitoimien vaikuttavuutta. Perusongelmana on, että tukitoimet kohdistuvat etupäässä ja voimakkaimmin lapsiin, joilla on entuudestaan suurin riski ajautua rikolliselle uralle; ”helppoihin” tapauksiin ei puututa ja ”vaikeisiin” tapauksiin puututaan erittäin aktiivisesti. Tällainen asetelma tuottaa helposti harhaisen tuloksen, jonka valossa puuttuminen lisää rikollisuutta.

Tilannetta on mahdollista korjata tilastollisen vakioinnin avulla. Tämä tarkoittaa, että tutkimuksessa otetaan huomioon *ryhmien väliset erot interventioita edeltävissä riskitekijöissä*, kuten esimerkiksi perhetilanteessa ja

vanhempien sosioekonomisessa asemassa. Tutkimuksen käyttöön ei kuitenkaan valitettavasti saatu tällaisia tietoja kuin niiden nuorten osalta, jotka oli rekisteröity Helsingin sosiaaliviraston asiakastietojärjestelmään. Toisin sanoen käytössä ei ollut lainkaan tietoja sellaisten lasten taustoista, joiden perheet eivät ole koskaan olleet tekemisissä sosiaaliviraston kanssa. Nämä lienevät voittopuolisesti ns. ”helppoja” tapauksia. Tämän puutteen vuoksi tutkimuksessa ei ole mahdollista arvioida uskottavalla tavalla interventioiden vaikuttavuutta edes monimuuttuja-analyysin keinoin.

Aineistosta löytyy kuitenkin rajallinen määrä taustatietoja, joiden avulla voidaan tehdä suuntaa-antavia analyyskejä tukitoimien yhteydestä rikosuran jatkumiseen. Oheisen tarkastelun kohteena ovat alaikäiset, joille on kertynyt *kaksi* rikosepisodia. Kyseessä on ryhmä, jonka voidaan katsoa olevan rikosurautumisen vaaravyöhykkeessä: he eivät ole tehneet useita rikoksia, mutta eivät myöskään ole lopettaneet ensimmäisen hairahduksen jälkeen. Analyysin tarkoituksena on selvittää, *mitkä tekijät vaikuttavat toiskertalaisten todennäköisyyteen tehdä kolmas rikos*. Erityisenä kiinnostuksen kohteena on erilaisten tukitoimien merkitys.

Tarkastelu keskittyy alaikäisiin, joille on kertynyt kaksi rikosepisodia ennen kun he ovat ehtineet 14 vuoden ja 10 kuukauden ikään. Tämä raja mahdollistaa, että poliisi ja sosiaalitoimi varmasti kohtelevat heitä alle 15-vuotiaina. Toisen rikoksen jälkeisen rikosuran kehittymistä seurataan vähintään vuoden ajan, minkä johdosta tarkastelun ulkopuolelle on jätetty tapaukset, joille on kertynyt vain yksi rikosepisodi 24.4.2003 mennessä. Koska seuranta-ajan pituus vaihtelee yhdestä yli kolmeen vuoteen, monimuuttujamallien estimoinnissa sovelletaan Cox-regressiota. Tämä menetelmä tuottaa kertoimia, jotka vakioivat yksilöiden väliset erot uusimisen riskissä (Allison 1984).

Lastensuojelun interventioita tarkastellaan kolmen muuttujan avulla. Ensimmäisessä analyysissä (malli 1) tarkastellaan lastensuojelukontaktin merkitystä. Vertailun kohteena ovat ne toiskertalaiset, joihin on otettu yhteyttä 90 päivän sisällä toisen rikosepisodin päättymisestä sekä ne toiskertalaiset, joihin ei ole reagoitu. Toisessa mallissa tarkastellaan, onko yhteydenoton ripeydellä merkitystä. Viimeisessä mallissa (malli 3) selvitetään, ovatko vähintään yhden kotikäynnin sisältävät interventiot muita tehokkaampia. Oletuksena on, että kotikäynti on toimistotapaamista tai puhelinsoittoa intensiivisempi kokemus; kotikäynti voi myös olla yleisempi osoitin siitä, kuinka paljon tapaukseen on kiinnitetty huomiota. Kaikissa malleissa on vakioitu henkilön sukupuoli, toisen rikosepisodin vakavin rikos ja tieto siitä, oliko lapsi lastensuojelun asiakkaana ennen toista rikosepisodia. Jälkimmäistä muuttujaa voidaan pitää mittarina siitä, kuinka ”vaikeasta” tai riskialttiista henkilöstä on kysymys. Myös ajankohtaisen (toisen) rikoksen

vakavuus on tekijä, joka vaikuttanee arvioon puuttumisen tärkeydestä. Asetelmassa on siis kyetty vakioimaan joitakin vaikutuksen arvioinnin kannalta keskeisiä muuttujia.

Taulukko 4.2 Toiskertalaisten uusimiseen vaikuttavat tekijät
Cox-regressioanalyysin riskisuhteet (hazard ratio), N=326

	Malli 1	Malli 2	Malli 3
Tukitoimia koskevat muuttujat	(Kontaktin merkitys)	(Kontaktin riipeys)	(Kotikäynnin merkitys)
Sosiaaliviraston kontakti	0,97		
Kontaktin nopeus			
Viikon sisällä		1,00	
Kuukauden sisällä		0,85	
Hitaammin tai ei lainkaan		1,03	
Kotikäynti			0,77
Taustamuuttujat			
Vakavin rikos			
Näpistys	1,00	1,00	1,00
Varkaus	1,80*	1,82*	1,79*
Vahingonteko	1,69*	1,71*	1,71*
Muu omaisuusrikos	1,97*	2,02**	2,00**
Väkivaltarikos	2,11***	2,16***	2,11**
Muu rikos	1,62	1,62	1,68
Sukupuoli			
Mies	1,41*	1,41*	1,38
Lastensuojelun asiakas (ennen toista rikosta)	1,59**	1,59**	1,55**

* p < 0,05 ** p < 0,01 *** p < 0,001

Näiden analyysien valossa toiskertalaiseen kohdistuneilla tukitoimilla ei ole tilastollisesti merkitsevää yhteyttä rikosuran jatkumiseen. Mallissa 1 vertaillaan niitä, joihin on otettu yhteyttä, niihin joihin ei ole puututtu 90 päivän sisällä toisen rikosepisodin päättymisestä. Cox-regression riskisuhteet (hazard ratio) ilmaisevat, missä määrin kyseisen ryhmän taipumus uusia rikos poikkeaa vertailuryhmän arvosta 1,00. (Mallissa 1 vertailuryhmän muodostavat ne, joihin ei ole otettu yhteyttä.) Kertoimen arvo 0,97 on käytännöllisesti katsoen yhtä suuri vertailukategorian kanssa, mikä tarkoittaa, että – kun kaikki taustamuuttujat on vakioitu – sosiaaliviraston kontaktilla ei ole uusimista lisäävää tai vähentävää vaikutusta. (Mallin ulkopuolelta voidaan raportoida, että ilman vakiointeja puuttumisella on vahva uusimisen riskiä lisäävä yhteys. Tämä kuitenkin selittyy sillä, että lastensuojelun tukitoimet kohdistuvat voittopuolisesti uusimisriskin kannalta vaikeisiin tapauksiin.)

Mallissa 2 tarkastellaan puuttumisen nopeutta ja mallissa 3 kotikäynnin sisältävien interventiodien merkitystä. Mikään näistä kertoimista ei ole tilastollisesti merkitsevä. Voidaan kuitenkin pitää jossain määrin rohkaisevana, että kotikäyntiin liittyvä kerroin on selvästi vertailukategoriaa pienempi. Voidaan spekuloida, että paremmilla taustamuuttujilla kerroin aleni entisestään ja olisi tilastollisesti merkitsevä. On tosin myönnettävä, että nykytilanteessa kerroin on kaukana tilastollisen merkitsevyyden tasosta ($p=0,26$). Tutkimuksessa analysoitiin vastaavalla tavalla myös *interventionjakson pituuden ja kontaktien tiheyden* yhteyttä uusimiseen – vastaavin tuloksin.

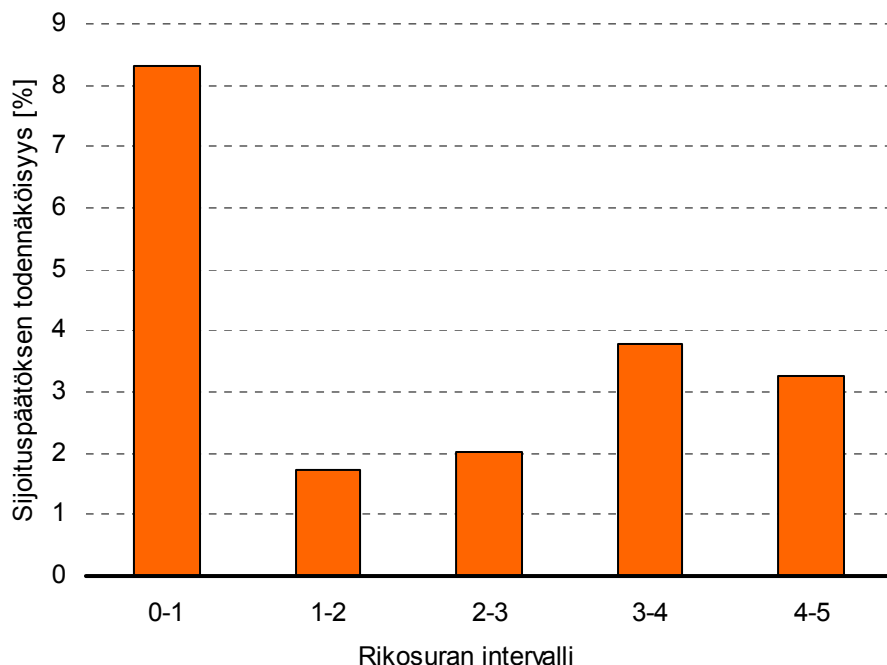
Taustamuuttujien osalta voidaan todeta, että edeltävän rikoksen laji, sukupuoli ja lastensuojelun aiempi asiakkuus ovat kaikki yhteydessä rikosuran jatkumiseen. Väkivaltarikoksista epäillyillä on vahvin riski jatkaa rikollista käyttäytymistä. Pojat uusivat tyttöjä herkemmin. Toista rikosta edeltävä asiakassuhde lastensuojeluun lisää kolmannen rikoksen todennäköisyyttä. Tämä tulos ilmentäne sitä, että lastensuojelun tukitoimet kohdistuvat lapsiin, joilla on vaikea elämäntilanne.

Kuten edellä korostettiin, prospektiivinen kokeellisen asetelmaan nojautuva tutkimus on paras tapa arvioida uusintarikollisuuden vähentämiseen tähtääviä interventioita. Tällaisia tutkimuksia on tehty Suomen ulkopuolella lupaavin seurauksin (Villettaz, Killias & Zoder 2006; Ogden & Halliday-Boykins 2004). Olisi kannatettavaa, että myös kotimaisen sosiaalityön arvioinnissa sovellettaisiin pohjoismaisen Campbell-keskuksen suosittelamia periaatteita.

Vaikuttaako rikosura sijoituspäätöksiin?

Monet lastensuojelun kenttää kartoittavat tutkimukset kantavat huolta kontrollin kasvusta hyvinvointi-ideologian kustannuksella (Kuula, Pitts & Marttunen 2006; Harrikari 2006). Lasten ja nuorten huostaanottopäätöksiä koskevan tutkimuksen tulokset ovat antaneet aiheen pohtia, vallitseeko maassamme varsinaisen ”rikosoikeusjärjestelmän varjossa toimiva rinnakkainen piilo-oikeusjärjestelmä” (Kuula, Pitts & Marttunen 2006, 331). Yksi tapa tutkia rikollisten tekojen vaikutusta lastensuojelun interventioiden ankaruuteen on tarkastella, missä määrin rikosuran kumuloituminen johtaa sijoituspäätöksiin. Olemme aikaisemmin havainneet, että verrattain moni ensikertalainen jää vaille lastensuojelukontaktia. Tilanne muuttuu dramaattisesti, kun tarkastelemme rikoksen uusijoita. Mikäli rikollisiin tekoihin osallistuminen on keskeinen sijoituspäätöksiin vaikuttava tekijä, on luontevaa olettaa, että todennäköisyys ensimmäiseen lastensuojelun sijoituspäätö-

tökseen kasvaa rikosuran myötä. Tätä hypoteesia koskevat tulokset esitetään kuviossa 4.5.



Kuvio 4.5 Ensimmäisen sijoituspäätöksen ajoittuminen rikosuralla (%). Tarkastelu rajoittuu nuoriin, joilla on korkeintaan viisi rikosepisodia seuranta-ajalla (N=2 342)

Rikosuran kehittyminen on tässä kuviossa ositettu viiteen jaksoon. Ensimmäinen jakso koskee aikaa *ennen* ensimmäistä rikosepisodia. Merkillepantavaa tässä on se, että yli kahdeksan prosenttia ensikertalaisista on ollut vähintään yhden sijoituspäätöksen kohteena jo ennen ensimmäistä rikosilmoitusta. Toisin sanoen *lähes puolet (44 %) koskaan sijoituspäätöksen kohteeksi joutuneista ensikertalaisista oli kokenut tämän tapahtuman jo ennen virallisen rikosuran alkamista.*

Seuraava jakso koskee ensimmäisen rikosepisodin jälkeistä aikaa. Tähän liittyvä luku (alle 2 %) kertoo, kuinka monta prosenttia ensikertalaisista joutuu *ensimmäisen* sijoituspäätöksen kohteeksi ennen mahdollista toista rikosepisodia. Tästä tarkastelusta on poistettu ne, joilla oli vähintään yksi sijoituspäätös jo ennen ensimmäistä rikosta. Jokaisen jakson kohdalla on siis kysymys siitä, kuinka suurelle osalle sijoituspäätöksen kannalta ”puhtaasta” ryhmästä alaikäisiä tehdään ensimmäinen sijoituspäätös.

Perustuloksena voidaan pitää, että aika ennen virallisen rikosuran puhkeamista on merkittävämpi sijoituspäätösten lähde kuin mikään yksittäinen rikosuran vaihe. Voidaan kuitenkin todeta, että ensimmäisen sijoituspäätöksen todennäköisyys kasvaa merkittävästi kolmannen rikosepisodin jäl-

keen. Reilu kolmannes ensimmäisistä sijoituspäätöksistä tehdään kolmannen rikosepisodin jälkeisenä aikana. Tarkastelun valossa voidaan siis päätellä, että *urautunut* rikoskäyttäytyminen on yhteydessä sijoituspäätöksiin. Samalla on kuitenkin todettava, että erittäin pieni osa nuorista päätyy sijoituspäätöksen kohteeksi yksinomaan rikollisten tekojen vuoksi. Todennäköinen selitys havainnolle on, että monille rikosaktiivisille nuorille on kertynyt sijoituspäätöksiä jo ennen ensimmäistä rikosilmoitusta.

5 YHTEENVETO

Lasten rikoksiin liittyvää erityispiirrettä – lastensuojelun työskentelyä alaikäisten lainrikkojien kanssa – ei juuri ole tutkittu (poikkeuksena esim. Tommo 2004). Aihetta käsitellään yleensä osana laajempaa nuorisoriikollisuuden ilmiötä, jolloin jatkotyöskentely lapsen kanssa ei nouse tarkastelun keskiöön. Aiemmin ei ole tiedetty, kuinka moni poliisin tietoon tuleva lainrikkoja päätyy lastensuojelun asiakkaaksi, mitkä tekijät valikoitumiseen vaikuttavat tai kuinka moni on lastensuojelun vanha tuttu. Ei ole myöskään tiedetty, miten lastensuojelutyö vaikuttaa lasten rikolliseen käyttäytymiseen. Nyt tehty tutkimus valottaa aihetta tilastollisen rekisteritarkastelun avulla. Se tuottaa tietoa myös alle 15-vuotiaiden helsinkiläisten tekemien rikosten piirteistä.

Tutkimuksen aineistossa tarkasteltiin 2 625 helsinkiläislapsen tekemiä poliisin tietoon tulleita rikoksia sekä jatkotyöskentelyä niiden 1 387 lapsen kanssa, joihin sosiaalivirasto oli yhteydessä. Tutkimus vahvistaa aiemman käsityksen, jonka mukaan lasten rikolliset teot painottuvat näpistykseen ja vähäisemmältä osin muihin omaisuusrikoksiin, vahingontekoihin ja väkivaltarikoksiin: näpistysten osuus kaikista teoista oli 58 %. Tyttöjen ja poikien käyttäytyminen oli erilaista paitsi tekojen myös ikärakenteen puolesta. Tytöt jäivät poikia useammin kiinni näpistyksistä mutta olivat aliedustettuina kaikissa muissa rikostyypeissä. Tytöt olivat tekojen tapahtuessa poikia vanhempia. Pojista peräti 22 prosenttia oli kiinni jäädessään alle 11-vuotiaita.

Alaikäisten uusintarikollisuutta tutkittiin rikosepisodin näkökulmasta. Valtaosalla lapsista kiinnijääminen rajoittui yhteen kertaan: 10 % lapsista tuli poliisin tietoon neljästi tai useammin. Rikosten uusimisen riskiä mitattiin standardoidun seuranta-ajan avulla. Tarkastelu osoitti, että aktiivisten rikoksenteijöiden osuus on melko pieni. Rikokset tehtiin tavallisimmin yksin tai korkeintaan yhden kaverin seurassa. Niin sanottua jengirikollisuutta ei aineistossa siis juurikaan esiintynyt. Huolta herättävä tulos liittyi maahanmuuttajalasten suurempaan osuuteen: nimien vierasperäisyyden perusteella arvioitiin, että 18 prosentilla poliisin tietoon tulleista lapsista on maahanmuuttajatausta. Lisäksi aineistosta havaittiin, että maahanmuuttajien uusimisriski on kohonnut ja että heillä on suurempi todennäköisyys ajautua aktiiviseen rikolliseen käyttäytymiseen.

Alueellisesta näkökulmasta tutkimus ei tuonut yllätyksiä. Itäisellä ja keskisellä alueella lapsia jäi kiinni jonkin verran enemmän kuin muissa Helsingin suurpiireissä. Alueen vaikutus lastensuojelun työskentelyyn nousi sen sijaan mielenkiintoisella tavalla esiin: keskustan poliisipiiristä ilmoi-

tetut lapset päätyivät muita harvemmin lastensuojeluviranomaisten asiakkaiksi. Kaikista tutkimuksessa tarkastelluista 2 625 lapsesta melko suuri osa (46 %) kirjattiin lastensuojelun asiakkaiksi. Huomattavana – joskaan ei välttämättä yllättävänä – tutkimustuloksena voidaan pitää sitä, että tekojaan taajaan uusivista lapsista 70 % oli tullut lastensuojelun asiakkaiksi jo ennen ensimmäistä rikollista tekoaan. Lastensuojelun tulisikin kiinnittää erityistä huomiota lapsiin, joiden taustaan liittyy aikaisempia lastensuojelukokemuksia. Tutkimuksessa tarkasteltiin myös lastensuojelun työskentelyä rikoksista toistuvasti kiinni jäävien lasten kanssa. *Tutkimus osoittaa, että lastensuojelun toiminta kohdentuu kriminaalipoliittisesta näkökulmasta hyvin:* arvioitavaksi tulee huomattava osa ensikertalaisistakin, ja intensiivisen työskentelyn piiriin ohjautuvat lähes kaikki lapset, joiden rikoskäyttäytyminen on toistuvaa. Asiakaskontaktien määrä kasvaa tasaisesti rikosuran mukaisesti. Rikollisen teon tehneistä lapsista häviävän pieni osa putoaa lastensuojelun tukiverkon läpi. Tiedonkulku poliisilta sosiaaliviranomaisille näyttäisi tämän tutkimuksen valossa toimivan.

Tutkimuksen perusteella vaikuttaa siltä, että lastensuojelun asiakkuuden todennäköisyyttä lisäävät paitsi lapsen nuori ikä, teon vakavuus ja tekojen määrä, myös aiempi lastensuojeluasiakkuus. Aiempi asiakkuus ennusti puuttumisen todennäköisyyttä kaikkia muita tekijöitä paremmin. Lastensuojelutyön vaikuttavuutta arvioitiin regressioanalyysin avulla. Tämän perusteella todettiin, että asiakkuudella ei ollut rikoksia lisäävää tai vähentävää vaikutusta. Alle neljännes pojista ja 15 % tytöistä tekee uuden rikoksen vuoden kuluttua ensimmäisestä. Väkivaltarikoksiin syyllistyneet pojat, joilla on ollut aiempi lastensuojeluasiakkuus, osoittautuivat tutkimuksessa uusintariskin kannalta vakavimmin otettavaksi ryhmäksi. Kodin ulkopuolelle sijoittamisen yhteys rikolliseen käyttäytymiseen nousi tutkimuksessa haastavalla tavalla esiin: näyttäisi siltä, että monille lapsille, jotka päätyvät rikolliselle uralle, on kertynyt sijoituspäätöksiä jo ennen ensimmäistä rikosilmoitusta.

Pohdintaa

Rikosvastuun ikäraja on Suomessa 15 vuotta. Vuosina 2001 ja 2004 eduskunnassa käsiteltiin lakialoitteita vallitsevan ikärajan alentamiseksi (LA 160/2001 vp. ja LA 17/2004 vp.; Kivivuori, Hakamo, Rönkä & Waltari 2004; Harrikari 2006). Taustalla on oletus, jonka mukaan ikärajan alentaminen vähentäisi rikollisia tekoja. Aiemman tutkimuksen valossa näyttää kuitenkin siltä, että viidentoista ikävuoden saavuttaminen ei vähennä ainkaan vakavaksi luokiteltavaa rikollisuutta (Kivivuori, Karvonen & Rimpelä

2001). Käsillä olevan tutkimuksen tulokset tukevat käsitystä, jonka mukaan 15-vuoden ikäraja ei ole syytä luopua. Tätä kantaa puoltavat ainakin seuraavat näkökohdat:

- Valtaosa alle 15-vuotiaiden tekemistä rikoksista on näpistyksiä tai muita murrosikään liittyviä verrattain vähäpätöisiä normirikkeitä.
- Alle 15-vuotiaat uusivat rikoksia Suomessa harvemmin kuin Englannissa, jossa rikosvastuun ikäraja on huomattavasti alempi.
- Käytännöllisesti katsoen kaikki rikosuran kynnykselle ajautuvat nuoret päätyvät lastensuojelun tukitoimien kohteeksi.
- Vakavan rikoskäyttäytymisen taustalla on tavallisesti moniongelmainen perhetilanne ja vaikeat kasvuolosuhteet. Näihin perustekijöihin ei voida vaikuttaa rikosvastuun ikärajaa alentamalla.

Tämän tutkimuksen lähtökohta – lastensuojelun interventioiden tehokkuuden tarkastelu suhteessa alaikäisten rikollisuuteen – saattaa kavahtuttaa joitakin lukijoita. Selvitystä saatetaan pitää jopa esimerkkinä koventuvasta kontrollipolitiikasta ja kriminaalipoliittisten virtausten ajautumisesta lastensuojelun sosiaalityöhön (esim. Harrikari 2006). Nuorisoriikollisuuden tarkastelu lastensuojelun perspektiivistä ei kuitenkaan ole aivan uusi ilmiö (ks. esim. Lauronen 1994; Lauronen & Pietarila 1994; Nyholm & Laitinen 1995; Nyqvist 1995), sillä lastensuojelun sosiaalityö on sidottu työskentelyyn alaikäisten lainrikkojien kanssa. On selvää, että lastensuojelun sosiaalityössä työskentelyn lähtökohtana ovat lapsen etu ja lapsen tuen tarve – eivät rikolliset teot. Kuitenkin voidaan ajatella, että rikoksia tekevän lapsen elämäntilanne vaatii selvittelyä, eikä rikollista käyttäytymistä voida jättää huomiotta. Sosiaalityöntekijät ja tutkijat joutuvat saman ristiriitaisia tunteita herättävän kysymyksen äärelle: miten lähestyä tätä kriminaalipolitiikan ja sosiaalityön leikkauspistettä, jonka keskiössä on rikoksia tekevä lapsi?

Tutkimuksen kirjoittajien kanta on, ettei tätä polttopistettä voida lähestyä ilman huolellista tarkastelua. Ilmiö on monilta osin jäänyt vaille tilastollista ja laadullista tutkimusta. Tutkimustiedon puute antaa sijaa populismille: saatetaan epäillä, että lastensuojelu ei tavoita oikeita nuoria ja rikoksia tekevät lapset saavat puuhastella rauhassa. Toisaalta, ”puuttumisen kulttuuriin” kriittisesti suhtautuvat tahot ovat esittäneet, että Suomessa esiintyy piilo-oikeusjärjestelmä, joka lähettää lapsia ja nuoria rikosperusteisesti laitoksiin. Tämä tutkimus kyseenalaistaa molemmat eduskunnassa, mediassa ja aiemmissa tutkimuksissa esitetyt arviot.

Tutkimus nosti esiin monia poliittisesti arkoja ja sosiaalityön näkökulmasta haastavia ilmiöitä. Ensinnäkin rikoksia tekevät lapset olivat hyvin nuoria: alle 11-vuotiaiden poikien 22 prosentin osuutta voi pitää yllätyksenä. Ilmiötä selittänee se, että tämän ikäisten lasten tekemisiä valvotaan ja

niihin puututaan herkemmin; suurelta tuntuvaan osuuteen saattaa vaikuttaa esimerkiksi koulujen lisääntynyt taipumus ilmoittaa poliisille koulussa tapahtuneista häiriöistä (Kivivuori 2006). Toinen haastava huomio liittyy maahanmuuttajataustaisten nuorten kantaväestöä suurempaan osuuteen. Se saattaa kertoa paitsi integroitumisvaikeuksista, myös kohonneesta kiinnijäämisriskistä. Molemmat ryhmät – hyvin nuorena poliisiin kanssa tekemisiin joutuneet lapset ja kahden kulttuurin välissä identiteettiään rakentavat maahanmuuttajalapset – tarvitsevat erityisesti ehkäisevää ja tukevaa työskentelyä kodin, varhaiskasvatuksen, koulun ja muiden lähiverkoston ta-
holta.

Kolmas lastensuojelun kannalta huolestuttava havainto on rikoksia uusivien lasten aiempi lastensuojeluasiakkuus. Peräti 70 % rikoksia uusivista lapsista oli lastensuojelun vanhoja tuttuja. Ilmiö näyttäisi tukevan käsitystä, jonka mukaan rikollinen käyttäytyminen on seurausta kasvuympäristön psykososiaalisista ja taloudellisista ongelmista. Se herättää kysymään, tukeeko nykyinen perhepolitiikka lapsiperheiden kasvatustehtävää riittävästi (ks. esim. Bardy, Salmi, & Heino 2001; Moisio 2006)? Toisaalta havainto pakottaa arvioimaan lastensuojelun interventioita: lastensuojelun asiakkuus – erityisesti, jos siihen on liittynyt sijaishuoltoa – on merkittävä sijoitus lapsen hyvinvoinnin parantamiseksi. Uusintarikollisuus lienee kehityssuunta, johon lapsen ei toivota ajautuvan. Missä kohtaa järjestelmä epäonnistuu ehkäisevässä tarkoituksessaan?

Tutkimus nostaa esiin monia sellaisia kysymyksiä, jotka odottavat edelleen vastausta. Tutkimuksen puutteena voidaan pitää sitä, että käytettävissä ollut aineisto ei mahdollistanut informatiivista analyysiä sosiaaliviraston toimenpiteiden vaikuttavuudesta. Tällainen edellyttäisi prospektiivista, satunnaiseen koeasetelmaan perustuvaa tutkimusta. On syytä muistaa, että lastensuojelun taustalla on kokonaisvaltainen pyrkimys vaikuttaa asiakkaiden ongelmiin ja elämäntilanteeseen. Interventioiden arvioinnissa olisikin syytä kiinnittää huomiota rikollisuuden ohella myös muihin tuloksiin, kuten päihdekäyttäytymiseen, mielenterveyteen ja koulutukseen.

Rekisteriaineiston avulla ei myöskään ole mahdollista tarkastella lastensuojelutyön sisältöjä: mitä näiden tuhansien lasten kanssa tehdään? Onko yhteiskunnalla tarjota avohuollon tukitoimenpiteitä, jotka ankkuroivat nuoren kiinni yhteisönsä? Vai tarjotaanko ”auttamiskeinoja”, jotka ajavat nuoren kauemmas marginaaliin? Sijaishuollon onnistuminen nousee tutkimuksessa erityisen kriittiseksi kysymykseksi erityisesti, kun murrosikäiset nuoret ovat lastensuojelussa se asiakasryhmä, jonka huostaanotot lisääntyvät voimakkaimmin. Lastensuojelun asiakasmäärien kasvaessa tukitoimenpiteiden tarkoituksenmukainen kohdentaminen ja palvelujen sisältöjen kriittinen arvioiminen tulevat entistä polttavammaksi kysymykseksi.

LÄHTEET

- Allison, Paul (1984) Event-history analysis: Regression for longitudinal event data. Sage university paper on quantitative applications in social sciences, no. 07-046. Newbury Park, CA, Sage.
- Bardy, Marjatta & Salmi, Minna, & Heino, Tarja (2001) Mikä lapsiamme uhkaa? Suuntaviivoja 2000-luvun lapsipoliittiseen keskusteluun. Helsinki, Stakes.
- Forsberg, Hannele & Ritala-Koskinen, Aino, Törrönen, Maritta (toim.) (2006) Lapset ja sosiaalityö. Kohtaamisia, menetelmiä ja tiedon uudelleenarviointia. PS-kustannus, Jyväskylä.
- Harrikari, Timo (2006) Rikos lastensuojelun kentässä. Teoksessa Janne Kivivuori & Päivi Honkatukia (toim.), Nuorisorikollisuus: Määrä, syyt ja kontrolli. Helsinki, Oikeuspoliittisen tutkimuslaitoksen julkaisuja 221.
- Heiskanen, Markku & Roivainen, Outi (2005) Suuret erot turvattomuuden tunteissa Helsingin eri alueilla. Haaste 3/2005: s. 13–15.
- Hämäläinen, Kari & Uusitalo, Roope (2005) Kannattaisi kokeilla. Kokeelliset menetelmät työvoimapolitiittisten toimenpiteitten vaikutusten arvioinnissa. Työpoliittinen tutkimus 285. Helsinki, Työministeriö.
- Iivari, Juhani (2006) Tuomittu maahanmuuttaja. Tutkimuksia 154. Helsinki, Stakes.
- Jahnukainen, Markku, Kekoni, Taru & Pösö, Tarja (2004) Nuoruus ja koulukoti. Nuorisotutkimusverkosto/Nuorisotutkimusseura, julkaisuja 43.
- Kivivuori, Janne (2006) Oikeudellistuva yhteiskunta – esimerkkinä koulujen alttius ilmoittaa oppilaiden tekoja poliisille. Oikeus, 35 (2), s. 157–177.
- Kivivuori, Janne & Salmi, Venla (2005) Nuorten rikoskäyttäytyminen 1995–2004. Teemana sosiaalinen pääoma. Helsinki, Oikeuspoliittisen tutkimuslaitoksen julkaisuja 214.
- Kivivuori, Janne & Savolainen, Jukka (2003) Helsingin nuoret rikosten uhreina ja tekijöinä. Oikeuspoliittisen tutkimuslaitoksen julkaisuja 204, Helsinki.
- Kortteinen, Matti & Vaattovaara, Mari (2000) Onko osa Helsingistä aliekehityksen kierteessä? Yhteiskuntapolitiikka 2/2000: s. 115–125.
- Kuula, Tarja & Pitts, John & Marttunen, Matti (2006) Nuoret laitoksissa Suomessa ja Englannissa. Teoksessa Janne Kivivuori & Päivi Honkatukia (toim.) Nuorisorikollisuus: Määrä, syyt ja kontrolli. Helsinki, Oikeuspoliittisen tutkimuslaitoksen julkaisuja 221.
- Lauronen, Erja (1994) Nuoret rikosentekijät ja lapsen etu. Teoksessa Törrönen, Maritta (toim.) Lapsen etu ja viidakon laki. Helsinki, Lastensuojelun keskusliitto, s. 72–87.
- Lauronen, Erja & Pietarila, Päivi (1994) Miten pitäisi välittää? arviointia sosiaalihuollon asemasta nuorten rikosentekijöiden oikeusprosessissa. Helsinki, Stakes.
- Lappi-Seppälä, Tapio (2006) Kontrolliviranomaisten toiminta. Teoksessa Rikollisuus tilanne 2005. Rikollisuus ja seuraamusjärjestelmä tilastojen valossa. Oikeuspoliittisen tutkimuslaitoksen julkaisuja 220, Helsinki, s. 263–345.
- Mahkonen, Sami (2003) Lastensuojeluilmoitus. Edita, Helsinki.
- Malmberg-Heimonen, Ira (2005) *Public welfare policies and private responses. Studies of European labor market policies in transition.* People and Work Research Report 68. Helsinki: Finnish Institute of Occupational Health.

- Martikainen, Pekka & Kauppinen, Timo & Valkonen, Tapani (2003) Effects of the characteristics of neighborhoods and the characteristics of people on cause specific mortality: A register based follow-up study of 252 000 men. *Journal of Epidemiological and Community Health* 57, s. 210–217.
- Marttunen, Matti (2005) Nuorisorikosoikeus ja nuorisoprosessi. Teoksessa Litmala, Marjukka & Lohiniva-Kerkelä, Mirva (toim.) Nuoren oikeudet. Edita, Helsinki, s. 513–636.
- Marttunen, Matti (2006) Nuorten rangaistusjärjestelmän toiminta 1990-luvun alusta nykypäivään. Teoksessa Janne Kivivuori & Päivi Honkatukia (toim.) Nuorisorikollisuus: Määrä, syyt ja kontrolli. Helsinki, Oikeuspoliittisen tutkimuslaitoksen julkaisuja 221.
- Moffitt, Terrie & Caspi, Avshalom & Rutter, Michael & Silva, Phil A. (2001) Sex differences in antisocial behaviour. Cambridge University Press, Cambridge.
- Moisio, Pasi (2006) Kasvanut polarisaatio lapsiperheiden parissa. Teoksessa Kautto, Mikko (toim.) Suomalaisten hyvinvointi 2006. Helsinki, Stakes, s. 35–56.
- Myllärniemi, Annina (2006) Huostaanottojen kriteerit pääkaupunkiseudulla. SOCCA:n ja Heikki Waris -instituutin julkaisusarja 7/2006.
- Nyholm, Marja-Liisa & Laitinen, Ahti (1995) Luvaton nuoruus. Helsinki, Painatuskeskus.
- Nyqvist, Leo (1995) Onnistuuko räätälöity työ nuorisohuollossa? Ehkäisevän nuorisohuollon kokeiluprojektin (lokki) arviointitutkimus. Turku, Turun yliopisto.
- Ogden, Terje & Halliday-Boykins, Colleen A. (2004) Multisystemic treatment of antisocial adolescents in Norway: Replication of clinical outcomes outside of the US. *Child and Adolescent Mental Health* 9(2), s. 77–83.
- Oikeuspoliittinen tutkimuslaitos (2006) Rikollisuustilanne 2005. Rikollisuus ja seuraamusjärjestelmä tilastojen valossa. Helsinki, Oikeuspoliittisen tutkimuslaitoksen julkaisuja 220.
- Poliisi (2006) Vaikuta varhain. Poliisin hyvät käytännöt varhaisen puuttumisen alueella. Poliisin ylijohdon julkaisusarja 10/2006.
- Salmi, Venla (2004) Varhaisnuorten normirikkomukset – ongelma vai osa nuoruutta? Helsinkiläisten 12–13-vuotiaiden kielletyn ja rikollisen toiminnan laajuus, piirteitä ja merkityksiä. Nuorisotutkimusverkosto/Nuorisotutkimusseura, julkaisuja 40.
- Tommo, Eija (2004) Lapsirikollisuus lastensuojelussa: Haastattelututkimus lastensuojelun sosiaalityöntekijöiden tulkinnoista ja toimintatavoista lapsirikollisuuden suhteen. Pro gradu -työ, Tampere, Tampereen yliopisto.
- Tonry, Michael (toim.) (1997) Ethnicity, crime and immigration. Comparative and cross-national perspectives. *Crime & Justice: A Review of Research*, vol. 21. Chicago, The University of Chicago Press.
- Villetaz, Patrice & Killias, Martin & Zoder, Isabel (2006) The effects of custodial vs. non-custodial sentences on re-offending. A systematic review of the state of knowledge. Institute of Criminology and Criminal Law, University of Lausanne.
- Whiting, Elizabeth & Cuppleditch, Lucy (2006) Re-offending of juveniles. Results from the 2004 cohort. UK, Home Office Statistical Bulletin 10/06.

Warr, Mark (2002) *Companions in crime. The social aspects of criminal conduct.*
Cambridge, UK: Cambridge University Press.

LYHENTEET

EPA Asetus esitutkinnasta ja pakkokeinoista (575/1988)
RL Rikoslaki (39/1889)

**Jukka Savolainen & Ville Hinkkanen
& Elina Pekkarinen**

SUMMARY

National Research Institute
of Legal Policy

Research
Communications no. 76

CRIMES BY CHILDREN IN HELSINKI

A Longitudinal Study of Offending Patterns and Social Service Interventions

1 Introduction

In Finland the age limit for criminal responsibility is 15 years. Younger children are intervened with social work measures regulated by the Child Welfare Act. Child's best interest is the leading principle of social work assistance, which aims at safeguarding the child's health and development. Universal support and open care measures are the primary practices, but the law states that a child, who seriously endangers his health or development by committing an illegal act other than a minor offence, should be taken into custody, even against the parents' or his own will. Despite of the central role of social services, the criminal behavior by children has not been a major focus of social work research in Finland. Drawing on register data from the police and the child welfare agency, the purpose of the present study is two-fold. First, we describe the character and volume of criminal offending by minors in Helsinki. Secondly, we examine how the child welfare sector responds to this population. A major goal of this study is to examine recidivism and the evolution of criminal careers.

2 Research data

The research data consists of register files from two different sources. The data set from the police records features information about 2625 first-time offenders under the age of 15 suspected by the police in Helsinki. The police-register includes information concerning the child's personal data (name, address), police district, crime type, time of the incident, and names of the other suspects involved in the incident.

The Child Welfare Act states that the Police are obliged to notify the social welfare board in case a child is in evident need of child welfare. Social workers use considerable discretion in their interventions. 1387 (46 %) of the 2625 children registered by the police were contacted by the Child Welfare Agency of the Social Services Department of the City of Helsinki. General information concerning the client's background and detailed description of the meetings, care plans, assessments and decisions are entered to the registers of Social Services Department. These data were merged with the data gathered from the police.

3 Results

3.1 Offending patterns

The findings of the study are consistent with and supported by the earlier research on juvenile delinquency. Children's crimes were mainly shoplifting (58 % of the cases) and other petty crimes against property. Girls and boys differed in crime types and age distribution: girls were caught shoplifting more often than boys, but were underrepresented in all other categories of crime. At the time of the offence, girls were older than boys: as many as 22 % of the boys were under 11 years of age.

For most children in the study, the first contact with the police also proved to be the last one. 10 % of the children were reported to the police four times or more. The risk of recidivism was assessed with a standardized follow-up period. It showed that the proportion of active criminals was rather small. Crimes were usually conducted alone or with one friend, thus the data showed few traces of gang orientated crimes. The examination of ethnic background resulted in worrying figures: the proportion of immigrant children was estimated to be 18 %, their risk to recidivism was higher, and the likelihood of drifting to active criminal behavior was larger than among the native children. This may be due to a bigger likelihood of being caught by the police, but also reflect the societal difficulties ethnic minorities face in the Finnish culture.

3.2 Social service interventions

Prior contact with child welfare services proved to be a strong predictor of the criminal career: 36 % of the first-timers who were caught only once by the police had prior contact with social services whereas 67 % of those with three or more police contacts had a prior client-relation to child welfare agency. The result supports the prevalent understanding that early childhood risk factors increase the likelihood of social and behavioral problems in the future. Thus the study suggests that particular attention should be directed to those children who have been clients previous to their first contact with the police.

From a criminal policy viewpoint the child welfare actions seem to work effectively: 40 % of the first-timers are contacted, and 90 % of the children who are caught more than four times are targeted with intensive child welfare measures. The study finds that the number of contacts with child welfare agency increases as a consequence of criminal behavior. Previous client-relation to child welfare predicted the likelihood of social work intervention the best. The other factors affecting the likelihood of child welfare measure were young age at the time of the offense, crime type (violent crime), and the frequency of offending.

In an effort to measure the influence of various interventions on the risk of recidivism, we estimated a multivariate model (Cox regression). The analysis was focused on "first-time recidivists", i.e., those who had already accumulated two criminal events in their records. The purpose of the analysis was to identify interventions that would matter at this stage of their criminal career. Controlling for a various primary-level risk factors, such as gender, ethnic status, and the nature of prior offending, none of the social service interventions measured in our research emerged as statistically significant predictors of recidivism in this analysis.

The study finds that over 8 % of those who were caught for the first time had previously been in the custody of the child welfare agency. Almost half (44 %) of those who had ever been under the custody of social services had had this experience prior to the first police contact. Thus, it seems that the time before the first offense is more salient for the likelihood of custody than the criminal career in itself. The study showed, however, that the risk of custodial interventions increase with the number of crimes. The issue presents an interesting challenge for future research.

4 Conclusion

In conclusion the writers suggest that the study does not support the demands for lowering the age of criminal responsibility because:

- most of the crimes were petty acts of delinquency,
- the rate of recidivism was quite low,
- the child welfare services reach practically all the children in danger of drifting into a criminal career, and
- lowering the age limit would do little to improve the conditions that influence serious criminal behavior among children.

The results suggest that child welfare measures seem to work effectively and target the right group of children. Some of the results found in the study are challenging and sensitive in view of social policy. First of all the age of some offenders was quite low. This result may reflect the prevailing climate of control policy, but it does, nevertheless, raise some concern. The other challenge has to do with the disproportionate share of children from immigrant families. Each of these risk groups – very young children and children with immigrant background – require special measures of prevention and support. The third issue that demands attention is the finding that becoming a client of child protective services well before the first contact with the police is the strongest predictor of the criminal career. To be sure, this result can be explained with reference to the difficult social backgrounds of these children. However, the very fact that these individuals were already within the sphere of influence of the systems of support designed to prevent outcomes like criminal behavior, raises questions about the effectiveness of the prevailing standards. After all, these interventions, particularly residential care, represent significant investments of resources. Findings from our research suggest that, for many children, these measures are not sufficient for preventing them from drifting into a criminal lifestyle.

The study opens up many questions for future research. In order to provide valid research on these issues, we advocate prospective experimental research designs and detailed qualitative analyses. The results of the study challenge both the child welfare system and the research community in several ways. As the number of teenage children in need of public support is likely to continue to grow, it is of critical importance to pay attention to the delivery and the impact of the relevant policies. As of now, we know too little about what works and what doesn't.