



## Verkkokatsauksia 34/2013

### Sisällys

|                                                                |   |
|----------------------------------------------------------------|---|
| Tiivistelmä                                                    | 1 |
| 1 Johdanto                                                     | 1 |
| 2 Parisuhdeväkivallan kohteeksi joutumisen yleisyys            | 2 |
| 3 Parisuhdeväkivallan piirteitä                                | 3 |
| 4 Parisuhdeväkivallasta kertominen ja poliisille ilmoittaminen | 4 |
| 5 Parisuhdeväkivalta ja muut uhrikokemukset                    | 5 |
| 6 Taustatekijöiden yhteys parisuhdeväkivallan kokemiseen       | 5 |
| 7 Huomioita parisuhdeväkivallan kehityksestä                   | 7 |
| Lähteet                                                        | 7 |
| Liitteet                                                       | 8 |

### Yhteystiedot

Oikeuspoliittinen tutkimuslaitos  
Pitkäsillanranta 3 A, 5. krs  
PL 444, FI-00531 Helsinki  
Puh. 029 5665300  
Fax. 029 5665365

Sähköposti [etunimi.sukunimi@om.fi](mailto:etunimi.sukunimi@om.fi)  
Kotisivu [www.optula.om.fi](http://www.optula.om.fi)

**Petri Danielsson & Venla Salmi**

## Suomalaisten kokema parisuhdeväkivalta 2012 — Kansallisen rikosuhritutkimuksen tuloksia

Tässä raportissa esitetään kansalliseen rikosuhritutkimukseen (KRT) perustuvia tietoja parisuhteessa tapahtuvan uhkailun sekä fyysisen väkivallan yleisyydestä vuonna 2012. Kansallinen rikosuhritutkimus on nimetön, 15–74-vuotiaille suunnattu kysely, johon vastasi kaikkiaan 7 746 henkilöä, joista parisuhteessa ilmoitti olevansa 5 307 henkilöä. Tämän raportin tulokset koskevat henkilöitä, jotka ilmoittivat kyselyn toteutushetkellä olevansa parisuhteessa.

### Tiivistelmä

- Parisuhteessa olevista naisista kymmenen prosenttia ja miehistä kuusi prosenttia ilmoitti joskus elämänsä aikana kokeneensa fyysistä väkivaltaa nykyisen parisuhdekumppaninsa taholta. Kuluneen vuoden aikana fyysistä parisuhdeväkivaltaa oli kokenut viisi prosenttia naisista ja kaksi prosenttia miehistä.
- Nuoremmassa ikäryhmässä parisuhdeväkivallan tai uhkailun kokeminen oli selkeästi vanhempia ikäryhmiä yleisempää.
- Yleisempiä syitä väkivaltaisille tilanteille olivat vastaajien käsityksen mukaan mustasukkaisuus, halu nöyryyttää toista osapuolta, riidat raha-asioista ja ostoksista sekä kumppanin aggressiivinen humalatila.
- Miehet kertoivat naisia harvemmin tapauksista muille osapuolille. Molemmat sukupuolet kertoivat kokemuksista yleisimmin ystäville, perheenjäsenille tai sukulaisille.
- Vain harvasta tapauksesta oli ilmoitettu poliisille. Naisiin kohdistuneista väkivaltatapauksista 10 prosenttia ja miehiin kohdistuneista tapauksista 3 prosenttia tuli poliisin tietoon.
- Erilaiset uhkailu- ja väkivaltakokemukset kasautuvat: parisuhteessa väkivallan tai sillä uhkailun kohteeksi joutuneet kokivat selvästi useammin myös muiden tahojen tekemää väkivaltaa tai uhkailua kuin ne, jotka eivät joutuneet näiden tekojen kohteeksi parisuhdekumppaninsa taholta.
- Parisuhdeväkivallan kokemisessa on eroja sosioekonomisen aseman mukaan: heikommin toimeentulevat kokevat paremmin toimeentulevia yleisemmin väkivaltaa tai uhkailua parisuhteessa.
- Parisuhdekumppanin muu, muihin henkilöihin kohdistama väkivaltaisuus, oli voimakkaassa yhteydessä väkivallan tai uhkailun kokemiseen parisuhteessa.
- Uusimuotoinen kansallinen rikosuhritutkimus toteutettiin vuonna 2012 ensimmäistä kertaa. Kehityssuuntien tarkastelu mahdollistuu vastaisuudessa, kun tiedonkeruu toistetaan.

### 1 Johdanto

Vain osa kaikista rikoksista tulee poliisin tietoon ja tätä kautta viranomaisrekistereihin. Poliisin tietoon tulleen rikollisuuden tasoon voivat vaikuttaa esimerkiksi alttius ilmoittaa havaituista tai koetuista rikoksista poliisille, poliisin kontrollitoimenpiteiden teho sekä viranomaisten toimintaan vaikuttavat lainmuutokset. Koska viranomaistietoihin perustuva tieto on tältä osin puutteellista, kartoitetaan rikollisuuden kokonaiskuvaa virallisrekistereiden lisäksi kyselylähteisiin perustuvalla tiedolla.

Kansallinen rikosuhritutkimus (KRT) on kansallisesti edustava, 15–74-vuotiaille Suomessa pysyvästi asuville henkilöille suunnattu kysely, jolla kartoitetaan uhkailun, väkivallan ja omaisuusrikosten kohteeksi joutumisen yleisyyttä, ihmisten käsityksiä väkivallasta sekä väkivallan pelkoa. Kansallinen rikosuhritutkimus on uusimuotoinen, posti- ja verkkokyselymenetelmiin perustuva uhrikysely, joka toteutettiin vuonna 2012 ensimmäistä kertaa.<sup>1</sup> Tutkimukseen vastasi 7 746 henkilöä, vastausprosentin ollessa 54 prosenttia.

Vuoden 2012 kansallinen rikosuhritutkimus sisälsi peruskysymysten lisäksi osion, jossa kartoitettiin nimenomaisesti parisuhdeväkivaltaan liittyviä kokemuksia<sup>2</sup>. Kysymykset koskivat nykyisessä parisuhteessa tapahtunutta väkivaltaa. Parisuhdeväkivaltaa koskeviin kysymyksiin vastasivat henkilöt, jotka ilmoittivat kyselyn toteutushetkellä olevansa parisuhteessa. Parisuhteeksi määriteltiin avioliitto, rekisteröity parisuhde, avioliitto ja seurustelusuhde. Kaikkiaan 5 307 vastaajaa, eli noin kaksi kolmasosaa kyselyn kaikista vastaajista, vastasi parisuhdeväkivaltaa koskeviin kysymyksiin. Tässä raportissa esitettävät tulokset koskevat vain vastaajia, jotka ilmoittivat kyselyajankohtana olevansa parisuhteessa. Koko tutkimusjoukkoa koskevat perustulokset on esitetty aikaisemmin julkaistussa raportissa (Sirén ym. 2013).

Tässä raportissa parisuhdeväkivaltana ymmärretään teot, joissa on käytetty fyysistä voimaa, ulottuen kiinni tartumisesta lyömiseen, asetta käyttäen tehtyyn väkivaltaan ja seksuaaliseen kanssakäymiseen pakottamiseen tai sen yrittämiseen. Uhkailuna taas ymmärretään kasvokkain tai esimerkiksi puhelimen välityksellä esitetty uhkaus fyysisestä väkivallasta. Lomakkeella parisuhdeväkivaltaa koskevat kysymykset seurasivat kysymyssarjaa, jossa kysyttiin uhrikokemuk-

sista yksittäisten tekojen tasolla<sup>3</sup>. Parisuhdeväkivaltaa koskevissa kysymyksissä käytettiin termejä ”uhkailu” ja ”väkivalta”, mutta pyydettiin ajattelemaan aikaisemmissa kysymyksissä esitettyjä tekemuotoja. Tarkoituksena oli näin ollen kehystää vastaajien käsitystä siitä, minkä tekojen katsottiin tällä lomakkeella sisältyvän käsitteen ”väkivalta” alaan.

## 2 Parisuhdeväkivallan kohteeksi joutumisen yleisyys

Parisuhteessa olevista miehistä kuusi prosenttia ja naisista kymmenen prosenttia ilmoitti kokeneensa joskus elämänsä aikana väkivallalla uhkaamista nykyisen parisuhdekumppanin taholta. Kumppanin tekemää fyysistä väkivaltaa oli joskus kokenut miehistä kuusi prosenttia ja naisista yhdeksän prosenttia.

Viimeisen vuoden aikana tapahtuneesta väkivallasta kysyttiin tarkemmin, oliko tilanteisiin sisällynyt uhkailua, fyysistä väkivaltaa tai vammaan (mustelma, ruhje tai muu fyysinen vamma) aiheuttanutta fyysistä väkivaltaa (taulukko 1). Sekä uhkailun että fyysisen väkivallan kokeminen parisuhteessa oli naisille jonkin verran miehiä yleisempää, joskin vammaa aiheuttamattoman väkivallan osalta ero ei ollut tilastollisesti merkitsevä. Kaikkiaan kaksi prosenttia miehistä ilmoitti kokeneensa fyysistä väkivaltaa parisuhdekumppanin taholta viimeisen vuoden aikana, kun naisilla vastaava osuus oli neljä prosenttia. Ikäryhmittäinen tarkastelu osoittaa, että parisuhdeväkivalta oli yleisempää nuorimmilla henkilöillä. Havainto koskee erityisesti fyysistä väkivaltaa ja vammaan aiheuttanutta fyysistä väkivaltaa.

**Taulukko 1** Vuoden aikana uhkailun ja väkivallan kohteeksi parisuhteessa joutuneet sukupuolen ja iän mukaan (%)

|                                            | Kaikki | Sukupuoli |        | Ikä   |       |       |       |
|--------------------------------------------|--------|-----------|--------|-------|-------|-------|-------|
|                                            |        | Mies      | Nainen | 15–24 | 25–34 | 35–54 | 55–74 |
| Väkivallalla uhkaaminen                    | 2,5    | 1,6       | 3,5    | 3,7   | 2,8   | 2,7   | 1,6   |
| Fyysinen väkivalta, ei vammaa              | 2,2    | 2,2       | 2,8    | 7,1   | 3,0   | 2,1   | 0,8   |
| Vammaan aiheuttanut fyysinen väkivalta     | 1,3    | 0,7       | 1,9    | 4,0   | 1,3   | 1,1   | 0,4   |
| Fyysinen väkivalta yhteensä                | 3,2    | 2,4       | 4,0    | 9,0   | 3,0   | 2,9   | 1,2   |
| Fyysinen väkivalta tai uhkaaminen yhteensä | 4,8    | 3,5       | 6,1    | 9,8   | 4,6   | 4,6   | 3,1   |
| Vastaajat yhteensä (n)                     | 4 944  | 2 275     | 2 669  | 227   | 663   | 1 566 | 2 488 |

Taulukossa esiintyviä eri teko tyyppien lukuja ei voi laskea yhteen, koska sama vastaaja on voinut kokea sekä uhkaamista että fyysistä väkivaltaa. Samaten vastaaja on voinut kokea eri tilanteissa sekä fyysistä väkivaltaa, josta ei koitunut vammaa, että väkivaltaa, josta aiheutui vamma. Kohta ”fyysinen väkivalta yhteensä” käsittää vastaajat, jotka ilmoittivat kokeneensa mitä tahansa fyysistä väkivaltaa. Kohta ”fyysinen väkivalta tai uhkaaminen yhteensä” käsittää kaikki vastaajat, jotka olivat kokeneet jotakin teko tyypeistä.

<sup>1</sup> Menetelmällisistä eroista johtuen kyselyn tulokset eivät ole suoraan vertailukelpoisia muiden uhritutkimusten tuloksiin.

<sup>2</sup> Kansallinen rikosuhritutkimus sisältää vuosittain toistettavan perusosan lisäksi vaihtuvan osan, jonka kysymykset koskevat erityistä teema- aluetta. Vaihtuvat osat on suunniteltu niin, että ne toistuvat kyselyn yhteydessä kolmen vuoden välein. Näin myös erityisteemoista saadaan trenditietoa kolmen vuoden välein. KRT-järjestelmän ja parisuhdemoduulin metodologisesta valmistelusta ks. Sirén 2011 ja Kivivuori ym. 2012.

<sup>3</sup> Luettelo lomakkeella esitetyistä tekemuodoista löytyy aikaisemmin julkaistusta peruseräraportista (Sirén ym. 2013).

### 3 Parisuhdeväkivallan piirteitä

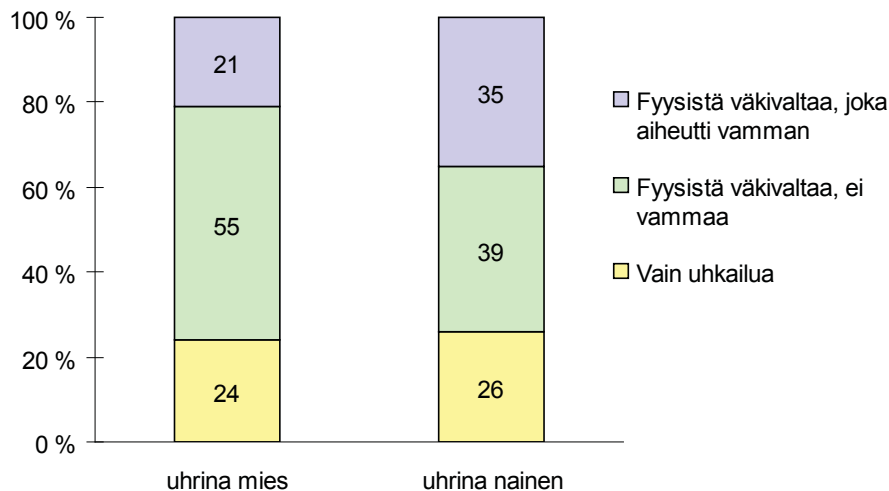
Parisuhdeväkivallasta ilmoittaneilta henkilöiltä kysyttiin tarkempia tietoja parisuhdeväkivallan luonteesta. Väkivallan vakavuutta kartoitettiin kysymällä mahdollisesta hoitoon hakeutumisesta väkivaltatapausten johdosta ja väkivaltilanteiden toistuvuutta.

Fyysistä parisuhdeväkivaltaa kokeneista naisista joka kuudes (17 %) kertoi, että oli vuoden aikana käynyt lääkärissä, terveyskeskuksessa tai muun terveydenhoitohenkilön hoidettavana parisuhdeväkivallasta saamiensa vammojen vuoksi<sup>4</sup>. Kyselyyn osallistuneista miehistä kukaan ei hakeutunut lääkäriin fyysisen väkivallan seurauksena. Parisuhdeväkivaltatapauksia, joissa uhri olisi joutunut sairaalaan, ei ollut aineistossa yhtään.

Väkivaltaa tai uhkailua kokeneista miehistä 45 prosenttia oli kokenut väkivaltaa tai uhkailua vain yhdessä tilanteessa. Naisten keskuudessa vastaava osuus oli 39 prosenttia. Kahdesta vuoden aikana tapahtuneesta

väkivalta- tai uhkailutilanteesta ilmoitti 27 prosenttia miehistä ja 36 prosenttia naisista. Hieman yli neljäs näitä tekoja kokeneista (miehistä 28 % ja naisista 26 %) kertoi, että tapauksia oli ollut vähintään kolme viimeisen 12 kuukauden aikana.<sup>5</sup>

Kuviossa 1 on tarkasteltu viimeisen 12 kuukauden aikana tapahtuneiden väkivaltilanteiden osalta, minkä asteista väkivaltaa tapaukseen tai tapauksiin oli liittynyt. Jos tapauksia oli useita, on tarkastelu rajoitettu fyysisiltä seurauksiltaan vakavimpaan tekemuotoon. Noin neljäsosalla vastaajista tapaukset olivat sisältäneet vain uhkailua, mutta eivät fyysistä väkivaltaa. Kolmessa tapauksessa neljästä ainakin yksi tapauksista oli sisältänyt fyysistä väkivaltaa. Naiset olivat miehiä useammin saaneet väkivallan seurauksena jonkin fyysisen vamman, kuten mustelman, haavan tai ruhjeen.



**Kuvio 1** Väkivallan tai uhkailun laatu viimeisimmissä tapauksissa sukupuolen mukaan (%)

Viimeksi sattuneen väkivalta- tai uhkailutilanteen osalta kyselyssä tiedusteltiin myös osapuolten päihtymyksestä, väkivallan molemminpuolisuudesta ja tekoon johtaneista syistä. Hieman alle kolmasosa väkivallan uhriksi joutuneista vastaajista (miehistä 28 % ja naisista 29 %) kertoi itse olleensa päihtyneenä tilanteessa, jossa kumppani oli kohdistanut heihin väkivaltaa tai uhkailua. Miehiin kohdistuneissa tapauksissa toinen osapuoli oli ollut päihtynyt joka neljännessä tapauksessa, kun taas vastaavasti naisista puolet ilmoitti, että puoliso tai parisuhdekumppani oli ollut päihtyneenä käyttäytyessään uhkaavasti tai väkivaltaisesti.

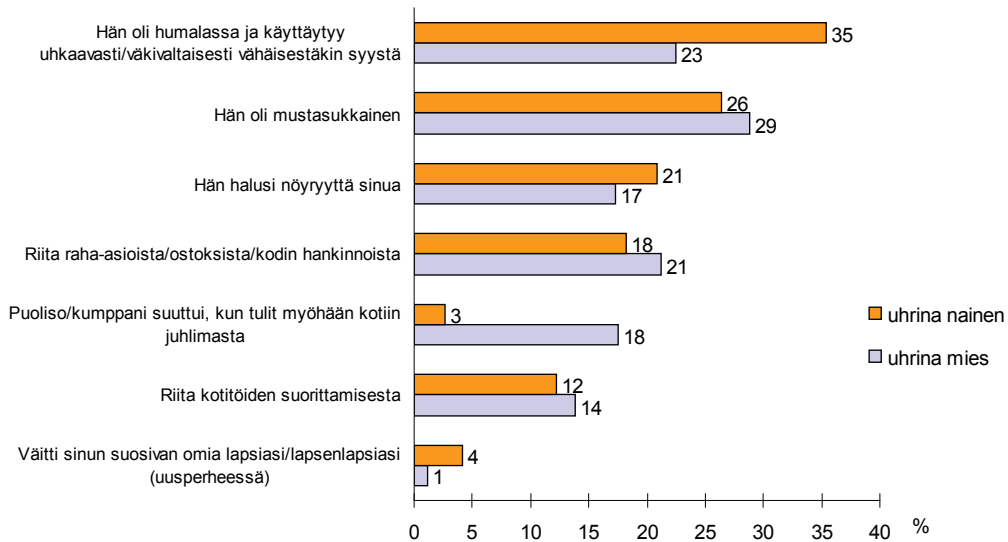
Naisista jonkin verran suurempi osa ilmoitti, että oli itsekin uhkaillut tai käyttänyt väkivaltaa tilantees-

sa, jossa puoliso oli ollut väkivaltainen. Kun naisista kolmasosa (33 %) kertoi väkivallan olleen molemminpuolista, miehistä 17 prosenttia kertoi olleensa väkivaltainen tai uhkailleen puolisoaan viimeisimmän tapauksen aikana.

Kuviossa 2 on tarkasteltu erilaisten kyselyssä kysytyjen parisuhdeväkivallan johtaneiden motiivien yleisyyttä. Sekä miehet että naiset ilmoittivat yleisimmiksi tekoihin johtaneiksi syiksi mustasukkaisuuden ja sen, että puoliso on humalassa väkivaltainen. Seuraavaksi yleisimpiä syitä olivat se, että puolison koettiin haluavan nöyryyttää uhria, tai raha-asioista riitelemisen.

<sup>4</sup> Osuus vastaa alle yhtä prosenttia (0,7 %) kaikista parisuhteessa olevista naisista.

<sup>5</sup> Kaikkiaan 13 prosenttia vastaajista jätti vastaamatta kertaisuutta koskevaan tietoon. Osuudet on laskettu joukosta, jotka ilmoittivat, kuinka monta kertaa tilanteita oli ollut viimeisen vuoden aikana.



**Kuvio 2** Viimeksi sattuneeseen parisuhdeväkivalta- tai uhkailutapaukseen johtaneet syyt uhrin sukupuolen mukaan (%)

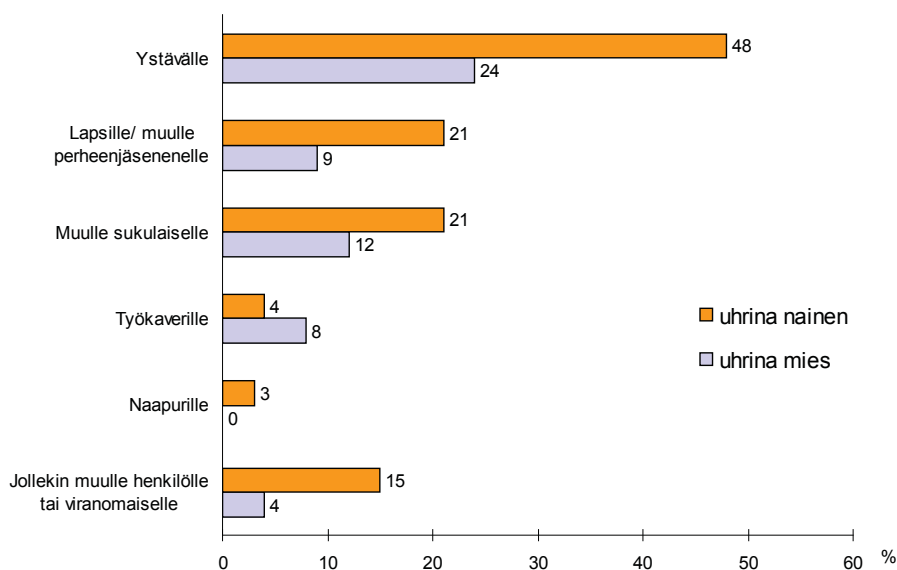
Miesten ja naisten väkivallan motiiveja koskevat vastaukset olivat hyvin samankaltaisia. Naiset kuitenkin ilmoittivat miehiä useammin syyksi puolison päihtymykseen liittyvän väkivaltaisuuden. Miehet taas kertoivat selvästi naisia useammin, että syynä heidän puolisonsa väkivaltaiseen tai uhkailevaan käytökseen oli se, että mies oli tullut myöhään kotiin juhlimasta.

#### 4 Parisuhdeväkivallasta kertominen ja poliisille ilmoittaminen

Parisuhdeväkivaltaa tai uhkaamista kokeneilta kysyttiin, olivatko he kertoneet tapauksesta jollekin henkilölle ja oliko siitä tehty ilmoitus poliisille. Miehistä kaksi kol-

masosaa (67 %) vastasi, ettei ollut kertonut tilanteista kenellekään. Naiset olivat huomattavasti useammin kertoneet parisuhdeväkivallasta tai uhkailusta jollekin henkilölle: naisista 37 prosenttia ilmoitti, ettei ollut kertonut tilanteista kenellekään.

Kuviossa 3 on tarkasteltu eri tahoille ilmoittamisen yleisyyttä viimeisimpään tapaukseen liittyen. Yleisimmin parisuhdeväkivallasta tai uhkailusta kerrottiin ystävälle. Miltei puolet naista (48 %) ja neljäsosa (24 %) miehistä oli kertonut tapauksesta ystävälleen. Seuraavaksi yleisimmin oli kerrottu jollekin perheenjäsenelle tai sukulaiselle. Kokonaisuutena tarkastellen naiset olivat kertoneet kokemastaan parisuhdeväkivallasta tai uhkailusta selvästi miehiä useammin.



**Kuvio 3** Eri tahoille viimeisimmästä väkivalta- tai uhkailutapauksesta kertominen sukupuolen mukaan (%)

Vain harvat parisuhdeväkivaltatapaukset olivat päätyneet poliisiin tietoon. Miehiin kohdistuneissa teoissa kolme prosenttia viimeisimmistä tapauksista oli tullut poliisiin tietoon. Naisten kohdalla joka kymmenennestä (10 %) tapauksesta oli ilmoitettu poliisille. Väkivallan vakavuus oli erityisesti naisilla yhteydessä tapausten poliisille ilmoittamiseen. Naisiin kohdistuneessa uhkailussa kolme prosenttia oli ilmoitettu poliisille ja fyysisestä väkivallasta, johon ei liittynyt vammaa, kaksitoista prosenttia. Niistä tapauksista, joissa nainen oli saanut jonkin vamman parisuhdeväkivallan seurauksena, joka viides (20 %) oli tullut poliisiin tietoon. Miehiin kohdistuneessa väkivallassa vain uhkailua sisältäneistä tapauksista ei yhtäkään ollut ilmoitettu poliisille. Myöskään vakavimmista tapauksista eli niistä, joissa väkivallasta oli syntynyt jonkin vamma, ei yhtään tullut poliisiin tietoon.

## 5 Parisuhdeväkivalta ja muut uhrikokemukset

Parisuhdeväkivaltaa kokeneille henkilöille kasautuu myös muita kuin parisuhdekumppanien tekemiä väkivaltakokemuksia. Tulos ilmenee taulukosta kaksi, jossa on esitetty muiden kuin parisuhdekumppanin tekemän väkivallan tai uhkailun kohteeksi joutuminen parisuhdeväkivallan ja uhkailun kokemisen mukaan sukupuolittain.

Parisuhdeväkivaltaa tai uhkaamista kokeneista miehistä 23 prosenttia ilmoitti joutuneensa väkivallan tai uhkailun kohteeksi myös jonkun muun tutun henkilön taholta ja 21 prosenttia jonkun tuntemattoman henkilön taholta. Niiden joukossa, jotka eivät olleet kokeneet väkivaltaa tai uhkaamista parisuhteessa, vastaavat osuudet olivat merkittävästi pienempiä: vain kolme ja seitsemän prosenttia.

**Taulukko 2** Parisuhdeväkivallan ja uhkailun kokeminen viimeisen 12 kuukauden aikana muiden väkivalta- ja uhkailukokemusten sekä sukupuolen mukaan (%)

|                                               |          | Miehet                                  |       | Naiset                                  |       |
|-----------------------------------------------|----------|-----------------------------------------|-------|-----------------------------------------|-------|
|                                               |          | Parisuhdeväkivalta tai sillä uhkaaminen |       | Parisuhdeväkivalta tai sillä uhkaaminen |       |
|                                               |          | Ei                                      | Kyllä | Ei                                      | Kyllä |
| Muun tutun tekemä väkivalta tai uhkaaminen    | Ei       | 96,6                                    | 77,1  | 97,2                                    | 81,8  |
|                                               | Kyllä    | 3,4                                     | 22,9  | 2,8                                     | 18,2  |
|                                               | Yhteensä | 100,0                                   | 100,0 | 100,0                                   | 100,0 |
| Tuntemattoman tekemä väkivalta tai uhkaaminen | Ei       | 92,6                                    | 78,6  | 93,5                                    | 81,1  |
|                                               | Kyllä    | 7,4                                     | 21,4  | 6,5                                     | 18,9  |
|                                               | Yhteensä | 100,0                                   | 100,0 | 100,0                                   | 100,0 |
| Kaikki (n)                                    |          | 2 150                                   | 51    | 2 488                                   | 116   |

Parisuhteessa väkivaltaa tai uhkaamista kokeneista naisista hieman alle viidennes ilmoitti joutuneensa myös jonkun muun kuin parisuhdekumppaninsa tekemän väkivallan tai uhkailun kohteeksi. Vastaavasti niiden joukossa, jotka eivät ilmoituksensa mukaan olleet joutuneet kumppanin tekemän uhkailun tai väkivallan kohteeksi, uhriksi joutuminen jonkun muun tekijän taholta oli merkittävästi vähäisempää. Erilaisen väkivalta- ja uhkailukokemusten yhteys oli siten yhdenmukainen sekä naisilla että miehillä.

## 6 Taustatekijöiden yhteys parisuhdeväkivallan kokemiseen

Edellä havaittiin, että naiset ja nuoret henkilöt olivat kokeneet miehiä ja vanhempia henkilöitä yleisemmin parisuhteessa tapahtuvaa väkivaltaa tai uhkaamista.

Seuraavassa tarkastellaan keskeisten taustatekijöiden yhteyttä parisuhdeväkivallan ja uhkailun kokemiseen monimuuttujamenetelmällä, joka mahdollistaa useiden taustatekijöiden yhteyden huomioimisen samanaikaisesti. Menetelmänä tarkastelussa käytetään logistista regressioanalyysia.

Taulukossa 3 on esitetty regressioanalyysin tulokset ristitulosuhteina (odds ratio, OR). Kaikissa malleissa vastaajien ikä ja sukupuoli on vakioitu. Mallissa yksi tarkastellaan parisuhteen piirteiden yhteyttä parisuhdeväkivallan tai parisuhteessa tapahtuvan uhkailun kokemiseen. Selittävinä muuttujina ovat siviilisääty ja parisuhteen kesto. Parisuhteen kesto on luokiteltu kaksiluokkaiseksi alle kolme vuotta tai vähintään kolme vuotta kestäneisiin parisuhteisiin<sup>6</sup>.

Mallissa kaksi tarkastelussa ovat sosioekonomiset mittarit. Mallissa sosioekonomista asemaa kuvaavat vastaajan subjektiivinen tulotaso sekä työttömyys kyselyn ajankohtana. Subjektiivinen tulotaso mittaa

<sup>6</sup> Katkaisupiste valittiin kolmen vuoden kohdalle kahdella perusteella. Ensinnäkin alustavat tarkastelut osoittivat, että parisuhteen kesto (ilman iän huomiointia), jaoteltuna alle kolmen vuoden ja vähintään kolmen vuoden mittaisiin parisuhteisiin, oli yhteydessä vastemuuttujaan. Yhteys havaittiin kuitenkin myös erilaisilla luokittelukriteereillä (esimerkiksi alle neljä, vähintään neljä). Toinen peruste katkaisupisteen valinnalle oli se, että verraten alhainen katkaisupiste huomioi myös nuoremmat ikäryhmät, joista osa ei edes teoreettisesti ole voinut olla parisuhteessa yhtä pitkään kuin vanhemmat ikäryhmät. Aineistossa parisuhteen keston aritmeettinen keskiarvo oli noin 17 vuotta, mediaanin ollessa 12 vuotta.



vastaajan omaa käsitystä kotitalouden kaikkien tulojen riittävydestä talouden menojen kattamisessa. Työttömyys taas perustuu kysymykseen, jossa vastaajaa pyydettiin ilmoittamaan hänen senhetkistä tilannettaan parhaiten kuvaava ensisijaisen toiminnan muoto, vaihtoehtojen ollessa esimerkiksi työssäkäynti, eläkkeellä oleminen, opiskelu, äitiysvapaa, tai vastaava.

Mallissa kolme selittävänä muuttujana on iän ja sukupuolen lisäksi puolison tai kumppanin väkivaltaisuus muita henkilöitä kohtaan. Tätä tiedusteltiin kysymyksellä, tiesikö vastaaja kumppaninsa joskus elämänsä aikana käyttäneen väkivaltaa jotakuta muuta henkilöä kuin itseään kohtaan.

**Taulukko 3** Parisuhteessa väkivallan ja uhkailun kohteeksi joutuminen viimeisen 12 kuukauden aikana taustamuuttujien mukaan logistisella regressiolla (OR)

|                                 |                             | Malli 1:<br>Parisuhde | Malli 2:<br>Toimeentulo | Malli 3:<br>puolison muu<br>väkivalta | Malli 4:<br>Koko malli |
|---------------------------------|-----------------------------|-----------------------|-------------------------|---------------------------------------|------------------------|
|                                 |                             | OR                    | OR                      | OR                                    | OR                     |
| Sukupuoli                       | Mies                        | 1,00                  | 1,00                    | 1,00                                  | 1,00                   |
|                                 | Nainen                      | 1,77 ***              | 1,83 ***                | 1,28                                  | 1,36                   |
| Ikä                             |                             | 0,97 ***              | 0,97 ***                | 0,97 ***                              | 0,98 **                |
| Parisuhdetyyppi                 | Avoliitto/ rek. parisuhde   | 1,00                  |                         |                                       | 1,00                   |
|                                 | Avoliitto                   | 1,21                  |                         |                                       | 1,16                   |
|                                 | Seurustelusuhde             | 0,78                  |                         |                                       | 0,69                   |
| Parisuhteen kesto               | ≥ 3 vuotta                  | 1,00                  |                         |                                       | 1,00                   |
|                                 | < 3 vuotta                  | 1,40                  |                         |                                       | 1,28                   |
| Toimeentulo                     | Erittäin helppoa/ helppoa   |                       | 1,00                    |                                       | 1,00                   |
|                                 | Melko helppoa               |                       | 1,03                    |                                       | 0,98                   |
|                                 | Melko hankalaa              |                       | 1,95 **                 |                                       | 1,89 **                |
|                                 | Erittäin hankalaa/ hankalaa |                       | 3,21 ***                |                                       | 2,99 **                |
| Työttömyys                      | Ei työtön                   |                       | 1,00                    |                                       | 1,00                   |
|                                 | Työtön                      |                       | 1,47                    |                                       | 1,44                   |
| Kumppanin muu<br>väkivaltaisuus | Ei                          |                       |                         | 1,00                                  | 1,00                   |
|                                 | Kyllä                       |                       |                         | 5,14 ***                              | 4,79 **                |
| Vakiotermi                      |                             | 0,05 ***              | 0,04 ***                | 0,07 ***                              | 0,03 **                |
| Nagelkerke R <sup>2</sup>       |                             | 0,05                  | 0,04                    | 0,10                                  | 0,13                   |

Tilastollinen merkitsevyys: \* p<0,05; \*\*p<0,01; p<0,001.

Mallista yksi ilmenee, että parisuhteen luonteeseen väliittävästi liittyvillä tekijöillä ei näytä olevan tilastollisesti merkitsevää yhteyttä parisuhdeväkivallan tai uhkailun kokemukseen, kun vastaajan ikä ja sukupuoli on vakioitu. Iällä ja sukupuolella sen sijaan on mallissa voimakas yhteys vastemuuttujan esiintymiseen tutkimusjoukossa: naiset ja nuoremmat vastaajat ilmoittivat miehiä ja varttuneita vastaajia useammin joutuneensa väkivallan tai uhkailun kohteeksi parisuhteessa.

Mallissa kaksi havaitaan, että heikko sosioekonominen asema on selkeässä yhteydessä tarkasteltavaan vasteeseen. Vastaajat, jotka arvioivat kotitalouden menojen kattamisen olevan hankalaa, ilmoittivat paremmin toimeentulevia useammin parisuhdeväkivallasta tai sillä uhkaamisesta. Iän ja sukupuolen yhteys on mallissa edelleen merkitsevä. Tulos sosioekonomisista eroista uhriksi joutumisessa on yhdenmukainen aikaisemman

kotimaisen rekisteri- ja kyselyperustaisen tutkimuksen kanssa (Aaltonen ym. 2012; Piispa 2005, 47–51 ; ks. myös Kivivuori & Lehti 2012)<sup>7</sup>.

Kumppanin yleisen väkivaltaisuuden, perustuen vastaajan arvioon kumppanin väkivaltaisuudesta muita henkilöitä kohtaan joskus elämänsä aikana, havaittiin olevan voimakkaassa yhteydessä parisuhdeväkivallan ja väkivallalla uhkailun kokemukseen (malli 3). On huomattavaa, että mallissa, jossa kumppanin muu väkivaltaisuus on huomioitu, sukupuolen yhteys väkivallan kokemukseen katoaa. Tulos voidaan tulkita siten, että naisten miehiä yleisemmin kokema parisuhdeväkivalta selittyy suurelta osin näiden naisten kumppanien yleisillä väkivaltaisilla taipumuksilla.

Mallissa neljä selittävinä muuttujina on käytetty kaikkia edellä tarkasteltuja muuttujia. Tuloksena voidaan todeta, että sosioekonomisen aseman, iän sekä

<sup>7</sup> Kaikissa uhritutkimuksissa sosioekonomista asemaa ei kuitenkaan ole eksplisiittisesti tarkasteltu (ks. esim. Heiskanen & Ruuskanen 2010, 10).

kumppanin yleisen väkivaltaisuuden yhteys säilyy tilastollisesti erittäin merkitseväenä myös useiden taustamuuttujien tarkastelussa. Mallissa sukupuoli on hyvin lähellä tilastollista merkitsevyyttä ( $p=0,054$ ), mutta yhteys on joka tapauksessa heikompi kuin malleissa yksi ja kaksi. Parisuhteen tyyppillä tai kestolla ei havaittu tässäkään mallissa olevan yhteyttä parisuhdeväkivallan tai sillä uhkailun kokemiseen.

Sosioekonomisten erojen osalta on huomattava, että kyselymenetelmällä havaittavat erot ovat vähäisempiä kuin rekisteriperustaisessa tutkimuksessa. Eron on arvioitu johtuvan siitä, että rekisteriperustaisessa tutkimuksessa korostuvat fyysisiltä seurauksiltaan vakavat väkivaltatapaukset, joiden osalta sosioekonomiset erot ovat korostuneempia. Kyselymenetelmällä taas ei voida luotettavasti tutkia kaikkein vakavimpia tapauksia. Ensinnäkin vakavien tapausten määrä on kyselytutkimuksissa verraten pieni, ja toisaalta kyselytutkimuksissa yhteiskunnan huono-osaisimpia ryhmiä, jotka rekisteritutkimuksen perusteella ovat vahvasti ylliedustettuina rikosten uhrien joukossa, on vaikea tavoittaa. (Aaltonen ym. 2012.) Edellä mainituista syistä on syytä olettaa, että tässä aineistossa havaitut erot jopa aliarvioivat parisuhdeväkivallan uhriksi joutumiseen liittyviä sosioekonomia eroja, erityisesti vakavamman väkivallan osalta.

## 7 Huomioita parisuhdeväkivallan kehityksestä

Tässä raportissa esitettävät tulokset perustuvat uusimuotoiseen rikosuhritutkimukseen, joka toteutettiin ensimmäistä kertaa vuonna 2012. Tästä johtuen siitä, onko parisuhdeväkivallan kokemisessa tapahtunut määrällistä tai laadullista muutosta yli ajan, ei voida tässä käsitellyn aineiston perusteella tehdä johtopäätöksiä. Yleisiä huomioita kehityksen suunnista voidaan kuitenkin tehdä muihin tietolähteisiin perustuen.

Vuosina 1980–2009 toteutettujen kansallisten uhritutkimusten perusteella miesten ja naisten kokeman fyysisen väkivallan yleisyys pysyi 1980-luvulta lähtien vakaana. Muutoksia voitiin kuitenkin havaita eri väkivallan muotojen yleisyyden kehityksessä. 2000-luvulla erityisesti työssä tapahtunut, naisiin kohdistunut väkivalta lisääntyi, kun taas kadulla tapahtuneen väkivallan taso laski sekä miesten että naisten osalta. Parisuhteessa viimeisen vuoden aikana tapahtuneen väkivallan taso sen sijaan pysyi varsin vakaana molemmilla sukupuolilla. (Siren ym. 2010, 11–17.) Pelkästään naisille vuosina 1997 ja 2005 tehdyissä kyselytutkimuksissa havaittiin parisuhteessa koetun väkivallan pysyneen samalla tasolla (Piispa ym. 2006, 46). Eri kyselytutkimuslähteet osoittavat siten yhdenmukaisesti parisuhdeväkivallan kokemisen pysyneen verraten vakaana viimeisten vuosikymmenien aikana.

## Lähteet

- Aaltonen, Mikko & Kivivuori, Janne & Martikainen, Pekka & Sirén, Reino (2012) Socioeconomic differences in violent victimization: Exploring the impact of data source and the inclusivity of the violence concept. *European Journal of Criminology*, 9(6), 567–583.
- Heiskanen, Markku & Ruuskanen, Elina (2010) Tuhansien iskujen maa. Miesten kokema väkivalta Suomessa. Yhdistyneiden Kansakuntien yhteydessä toimiva Euroopan Kriminaalipolitiikan Instituutti (HEUNI), Julkaisusarja No. 66, verkkojulkaisu. Helsinki. Saatavilla osoitteesta: <http://www.heuni.fi/Etusivu/1284990374416> (viitattu 13.11.2013).
- Kivivuori, Janne & Lehti, Martti (2012) Social Correlates of Intimate Partner Homicide in Finland: Distinct or Shared With Other Homicide Types? *Homicide Studies*, 16(1), 60–77.
- Kivivuori, Janne & Sirén, Reino & Danielsson, Petri (2012) Gender framing effects in victim surveys. *European Journal of Criminology*, 9(2), 142–158.
- Piispa, Minna (2005) Parisuhdeväkivalta. Teoksessa: Piispa, Minna, Heiskanen, Markku, Kääriäinen, Juha & Sirén, Reino (toim.) Naisiin kohdistunut väkivalta 2005, 41–81. Oikeuspoliittisen tutkimuslaitoksen julkaisuja 225. Yhdistyneiden Kansakuntien yhteydessä toimiva Euroopan Kriminaalipolitiikan Instituutti (HEUNI) Publication Series No. 51. Helsinki.
- Sirén, Reino (2011) Uuden rikosuhritutkimuksen kehittäminen. Valtakunnallisen väestökyselyn sisällön ja toteutuksen suunnittelua. Oikeuspoliittisen tutkimuslaitoksen tutkimustiedonantoja 109. Helsinki.
- Sirén, Reino & Danielsson, Petri & Kivivuori, Janne (2013) Suomalaiset väkivallan ja omaisuusrikosten kohteena 2012 – Kansallisen rikosuhritutkimuksen tuloksia. OPTL:n verkkokatsauksia 28/2013. Saatavilla osoitteesta: <http://www.optula.om.fi/Etusivu/Julkaisut/Kriminologisentutkimusyksikonjulkaisut/1347274025412> (viitattu 13.11.2013).

## Liitteet

### LIITE 1 Kyselyn toteutus ja aineisto<sup>8</sup>

**Kyselyn aiheet.** Rikosuhrikyselyn pääaiheena oli omaisuusrikosten ja uhkailun tai väkivallan kohteeksi joutuminen. Lisäksi vastaajilta tiedusteltiin, missä määrin he pitävät eräitä lomakkeella lueteltuja tekoja väkivaltana, ja kuinka monta kertaa he olivat viimeisen vuoden aikana pelänneet joutuvansa väkivallan kohteeksi jossain tilanteessa. Vastaajien itse kokemaa väkivaltaa selvitettiin kysymyksellä, jossa lueteltiin joukko uhkailun ja väkivallan muotoja (vastausvaihtoehtoja ks. Siren ym. 2013). Kyselyn lopussa oli vielä erityinen parisuhdeväkivaltaa käsittelevä osio, johon liittyvät kysymykset esitettiin vain parisuhteessa oleville henkilöille.

**Aineiston kerääminen.** Tutkimuksen perusjoukkona olivat 15–74-vuotiaat henkilöt, joilla oli vakituinen osoite Suomessa. Heistä poimittiin tutkimusta varten Väestörekisterikeskuksen ylläpitämästä väestötietojärjestelmästä kaksi satunnaisotosta. Ensimmäinen otos, suuruudeltaan 13 750 henkilöä, koski suomen- ja ruotsinkielisiä henkilöitä. Toinen otos käsitti muut kuin suomen- tai ruotsinkieliset henkilöt, ollen kokoluokaltaan 710 henkilöä. Kaikkiaan otokset kattoivat yhteensä 14 460 Suomessa vakituisesti asuvaa henkilöä. Tutkimuksen sisällöllisestä suunnittelusta vastasi Oikeuspoliittinen tutkimuslaitos ja tietojen keräyksestä TNS Gallup Oy.

Aineisto kerättiin posti- ja verkkokyselymenetelmällä syyskuun 2012 ja helmikuun 2013 välisenä aikana. Vastaajille lähetettiin postitse numeroitu lomake, jossa esitettiin mahdollisuus vastata kyselyyn myös internetin välityksellä. Lomakkeet sekä verkkolomake olivat saatavilla joko suomen tai ruotsin kielellä. Muut kuin suomen- tai ruotsinkieliset saivat suomenkielisen lomakkeen. Lisäksi kaikille vastaajille lähetettiin noin viikon kuluttua lomakkeen vastaanottamisesta muistutus-/kiitoskortti, sekä kaksi päivää ennen palautuspäivää vielä muistutustekstiviesti<sup>9</sup>. Niille, jotka eivät olleet

vastanneet määräpäivään mennessä, postitettiin vielä toinen lomake.

Suomen- tai ruotsinkielisiltä henkilöiltä saatiin kaikkiaan 7 479 ja muunkielistä henkilöiltä 267 vastausta. Suomen- tai ruotsinkielisten henkilöiden osalta vastausprosentti oli siten 54,4 ja muunkielisten osalta 37,6 prosenttia. Koko kyselyn vastausprosentti oli 53,6 prosenttia. Joka kymmenes vastaaja täytti kyselylomakkeen internetissä.

**Aineiston analyysi.** Vastaamisaste kyselyyn vaihteli väestöryhmittäin. Nuorten vastaamisaste oli huomattavasti alempi kuin vanhempien ja miesten vastaamisaste alempi kuin naisten. Aineiston analyysissä katoa on korjattu painottamalla saadut vastaukset (havainnot) vastaamaan jakaumaltaan sukupuolen, 10-vuotiskäryhmän ja maakunnan (vastaajan asuinmaakunta) mukaan ositettua väestöä (31.12.2012). Alemmasta vastaamisasteesta johtuen kyselyyn osallistuneiden nuorten vastauksilla on siten koko väestöä koskeviin tuloksiin suurempi vaikutus (paino) kuin vanhempien osallistujien vastauksilla. Aineisto painotettiin siten, että kahta eri otosta kohdeltiin yhtenä otoksena, eli koko aineistolle laskettiin yksi painokerroin edellä mainittujen ositteiden perusteella. Äidinkieltä ei huomioitu painotuksissa.

Raportissa esitetyt tulokset ovat estimaatteja, joihin sisältyy otannasta johtuvaa satunnaisvaihtelua. Osuuksien esittämisessä ja vertailussa käytettiin 95 prosentin luottamustasoa. Estimaattien tarkkuutta kuvaa niiden luottamusväli, joka perustuu oletukseen, että tarkastelun kohteena oleva ryhmä on satunnaisotos vastavasta perusjoukosta. Tekstiosiossa raportoitavat erot eri ryhmien välillä ovat tilastollisesti merkitseviä 95 prosentin luottamustasolla, ellei muuta mainita. Siten raportin tekstiosiossa esitettävä ero esimerkiksi miesten ja naisten välillä voidaan havaita 95 prosentin todennäköisyydellä myös kyselyn perusjoukossa.

<sup>8</sup> Tutkimuksen yksityiskohtaisempi menetelmäkuvaus löytyy julkaisusta Sirén ym. 2013.

<sup>9</sup> Tekstiviesti lähetettiin vain niille, joille voitiin nimi- ja osoitetietojen perusteella poimia matkapuhelinnumero.



**Liitetaulukko 1** Logistisessa regressiomallissa (taulukko 3) käytettyjen muuttujien painottamattomat jakaumat (n ja %)

| <i>Muuttuja</i>              |                           | <i>n</i> | <i>%</i> |
|------------------------------|---------------------------|----------|----------|
| Sukupuoli                    | Mies                      | 2 180    | 46,2     |
|                              | Nainen                    | 2 539    | 53,8     |
| Ikäryhmä                     | 15–24                     | 216      | 4,6      |
|                              | 25–34                     | 634      | 13,4     |
|                              | 35–44                     | 658      | 13,9     |
|                              | 45–54                     | 853      | 18,2     |
|                              | 55–64                     | 1 200    | 25,4     |
|                              | 65–74                     | 1 153    | 24,4     |
| Parisuhdetyyppi              | Avoliitto/ rek. parisuhde | 3 113    | 66,0     |
|                              | Avoliitto                 | 908      | 19,2     |
|                              | Seurustelusuhde           | 698      | 14,8     |
| Parisuhteen kesto            | ≥3 vuotta                 | 599      | 12,7     |
|                              | <3 vuotta                 | 4 120    | 87,3     |
| Toimeentulo                  | Hyvin helppoa/ helppoa    | 1 287    | 27,3     |
|                              | Melko helppoa             | 2 071    | 43,9     |
|                              | Melko hankalaa            | 955      | 20,2     |
|                              | Hyvin hankalaa/ hankalaa  | 406      | 8,6      |
| Työttömyys                   | Ei työtön                 | 4 481    | 95,0     |
|                              | Työtön                    | 238      | 5,0      |
| Kumppanin muu väkivaltaisuus | Ei                        | 4 364    | 92,5     |
|                              | Kyllä                     | 355      | 7,5      |
| Yhteensä                     |                           | 4 719    | 100,0    |