

Työajan kohdistamisen tulokset 2008 ja mihin niitä voi käyttää?

Posted on [18.6.2009](#) by

Vuoden 2008 työajan kohdistamisessa on aiempaa enemmän vajetta. Peräti 9,6 henkilötyövuotta olisi laskennallisesti jäänyt kirjaamatta. Lukuja voi silti vielä käyttää suunnittelussa muun lähdetiedon tukemana. Pidempien aikavälien trendeinä esimerkiksi luetteloinnin ja sisällönkuvailun osuus on noussut viidessä vuodessa peräti 12,6 htv, mutta sisäiset tekniset tukityöt ovat vähentyneet 9,2 htv. Yhdistelemällä eri seurantojen tuloksia voidaan laskea, paljonko yhden suoritteiden tekeminen vie aikaa ja mikä vaikutus tehtävien suorittemäärän nousulla olisi työvoiman tarpeeseen. Mielenkiintoisia ovat myös laskelmat siitä, kuinka paljon painetulle niteelle keskimäärin kertyy kustannuksia hankinnasta ensimmäiseen lainaamisen asti.

Yhteistilaston mukaan Helsingin yliopiston tiedekunta- ja kampuskirjastoissa tehtiin työtä 250,5 henkilötyövuoden verran. Kahdessatoista viikko-otoksessa kertyi työaikakirjauksia SoleTM-ohjelmaan, kirjastojen omiin excel-taulukoihin ja jälkikäteisarvioihin yhteensä 101.554 tuntia. Se vastaisi vuositasolla 440.068 tuntia, mikä puolestaan tarkoittaisi 240,9 henkilötyövuotta. Kirjauksia siis puuttuu 9,6 htv:n arvosta ja aktiivisuusprosentti on 96 %, kun se edeltäneenä vuonna oli 98 %. Jos vaje kohdistuu vain kahteen tai kolmeen päätoimintoon, se voi johtaa henkilöstösuunnittelua harhaan, jos tukena ei ole muita tietoja.

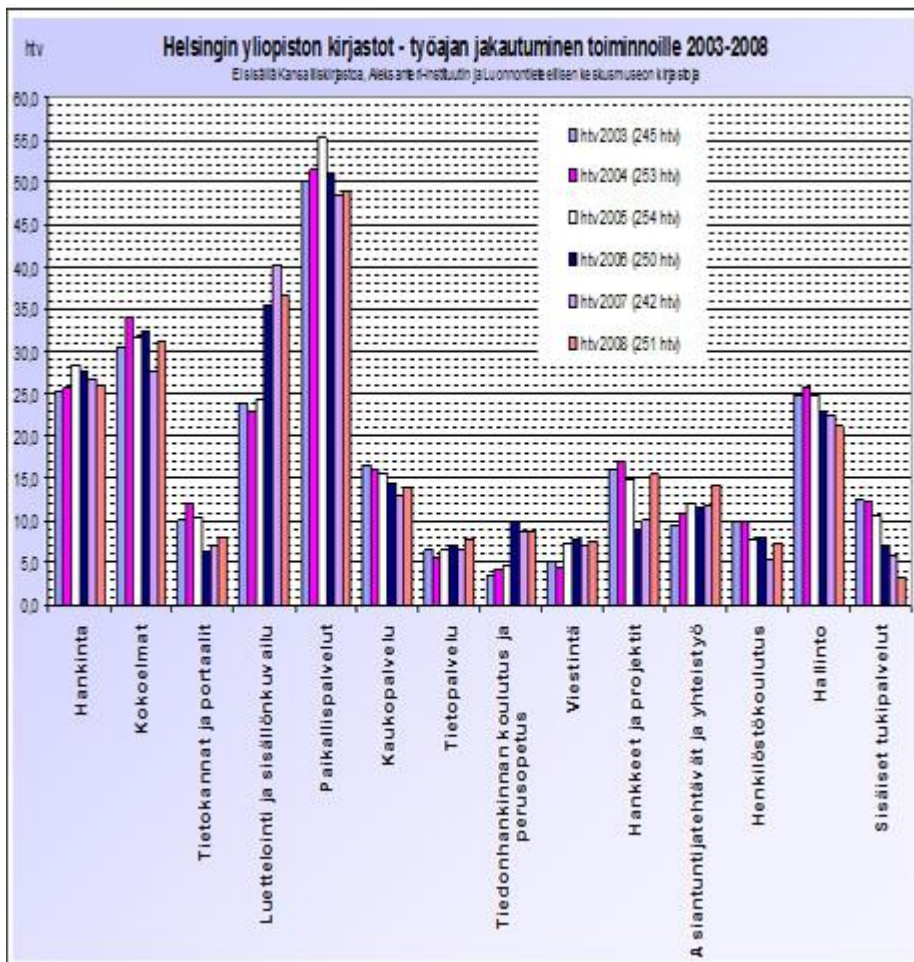
Kirjastojen SoleTM-yhdyshenkilöt ovat avainasemassa vääristymien ehkäisemisessä. Henkilökuntaa joudutaan kannustamaan entistä aktiivisemmin tuntien merkitsemiseen. Viimeinen keino on arvioida työajan jakauma tärkeimpien tehtävien kesken jälkikäteen.

Lukuja voi käyttää suunnittelussa

Vuoden 2008 henkilötyövuosien kokonaiskertymänä on käytetty yhteistilaston lukua, koska se oli jo käytettävissä. Aiempien vuosien koosteet on tehty vuoden alussa ennakkotietojen tai työajan kohdistamisen itsensä antamien htv-lukujen perusteella ja virallinen tilastoluku on tullut myöhemmin omia aikojaan, eikä sitä ole siirretty jälkikäteen työaikatuloksiin. Tämäkin aiheuttaa epävarmuutta päätoimintojen vuosisarjoissa.

	htv 2003 (245 htv)	htv 2004 (253 htv)	htv 2005 (254 htv)	htv 2006 (250 htv)	htv 2007 (242 htv)	htv 2008 (251 htv)
Hankinta	25,2	25,8	28,4	27,5	26,8	25,9
Kokoelmat	30,6	34,0	31,6	32,3	27,8	31,3
Tietokannat ja portaalit	10,1	12,1	10,4	6,3	7,1	8,0
Luettelointi ja sisällönkuvailu	24,0	23,0	24,3	35,5	40,3	36,6
Paikallispalvelut	50,2	51,5	55,3	51,0	48,6	49,1
Kaukopalvelu	16,7	16,2	15,5	14,3	13,0	14,1
Tietopalvelu	6,6	5,5	6,5	7,0	6,8	7,8
Tiedonhankinnan koulutus ja perusopetus	3,6	4,2	4,8	9,8	8,7	8,7
Viestintä	5,2	4,6	7,4	7,8	6,9	7,5
Hankkeet ja projektit	16,2	17,1	14,8	8,9	10,2	15,5
Asiantuntijatehtävät ja yhteistyö	9,5	10,9	12,1	11,5	11,7	14,1
Henkilöstökoulutus	9,8	9,8	7,6	8,0	5,3	7,3
Hallinto	24,9	25,7	24,9	23,0	22,6	21,2
Sisäiset tukipalvelut	12,4	12,2	10,6	7,0	5,8	3,2
HTV YHTEENSÄ	245	252	254	250	242	251

Ja sama kuvana:



Suurin lisäys näkyy luetteloinnissa ja sisällönkuvailussa vuosina 2006 ja 2007. Onko tämä kurssikirjakokoelmien uusimisen ja kvestorin keskustakampukselle myöntämän hankinnan täydennysrahoituksen jälkikaikuja? Eroa vuosien 2003 ja 2008 luvuissa on peräti 12,6 htv lisäystä. Hankinnassa vastaavaa piikkiä näkyy erittäin vähän.

Tiedonhankinnan koulutus on lisääntynyt viisi henkilötyövuotta sitten 2003. Asiantuntijatehtävät ja yhteistyö -kohta sisältää todennäköisesti jonkin verran hankkeiden puolelle kuuluvaa rakenteellisen kehittämisen työtä. Yhteistyöryhmien työskentely yksinään ei voi olla kasvanut vuoden aikana kahta henkilötyövuotta, vai onko?

Tavanomaiseen hallintoon käytetty aika on vähentynyt jatkuvasti. Yhtenä syynä pitäisin tässäkin rakenteellisen kehittämisen hanketta, jonne johdon aikaa on ohjautunut entistä enemmän. Sisäisiä teknisiä tukipalvelutehtäviä on siirtynyt tekniseen osastoon ja tietotekniikkaosastoon ja se näkyy pylväissä selvästi.

Julkiin, Artoon ja kampuskohtaisten tietokantojen luettelointiin ja sisällönkuvailuun käytettiin aikaa yhteensä 10,2 henkilötyövuotta. Julkiin viisi, Artoon ja omiin tietokantoihin 2,7 htv molempiin. Laskisin mieluummin, paljonko aikaa käytettiin verkkopalveluihin yleensä, mutta edelleenkin ei ole määritelty, mitä tehtäviä seurannassamme tuo termi sisältää. Joka tapauksessa kampusten omien tietokantojen ylläpitoon ja suunnitteluun, e-julkaisemiseen, kampusarkistotyöhön ja keskustan verkkopalveluhankkeeseen käytettiin aikaa yhteensä 8,7 htv.

Lukuja voi käyttää vaihtoehtolaskelmissa

Vuonna 2007 työajan kohdistamisesta jalostettiin toimintolaskenta yhdistämällä siihen kustannustiedot ja tilastotiedot. Oheistuotteena syntyi selvitys, paljonko aikaa kuluu kunkin suoritteiden tuottamiseen ja paljonko henkilöstötarve toiminnossa muuttuu, jos suoritelmää lisäntyy tai vähenee tietyn määrän. Laskenta kuvastaa Helsingin yliopiston tiedekunta- ja kampuskirjastojen ja koordinoituyksikön toiminta-astetta, tehokkuutta ja tuottavuutta kokonaisuutena vuonna 2007. Jos laskenta tehtäisiin kampuksittain, tulokset vaihtelisivat selvästi. Laskennassa on käytetty bruttotyömäärää, jolloin poissaolotkin ovat suoritteiden ”rasitteina” (ilman vuosilomia ei syntyisi kyllä pidemmän päälle suoritteitakaan).

	suorite (kustannusten ja työaikakertymän jakaja)	yhti henkilötyö vuotta vastaava suoritelmäärä	htv-tarve, jos suoritelmäärä on 1000	htv-tarve, jos suoritelmäärä on 5000	htv-tarve, jos suoritelmäärä on 15000
hankinta painetut ilman valintaa	painetun ja muun ei-e-aineiston sy-kartunta ilman kausijulkaisujen säilytysyksiköitä, jatkuvasti saapuvat pain kija sanomal nimekkeet	6 586	0,2	0,9	2,7
hankinta e-aineistot ilman valintaa	digitaaliset tallenteet sy + verkkodokumenttien nim + verkossa ja työasemilla olevat nim, + käytössä olevat e-kj-nimekkeet	4 707	0,2	1,1	3,2
kokoelmien hoito	olemassa olevat säilytysyksiköt (ei-e-aineistoa)	83 101	0,01	0,1	0,2
tietokannat ja portaalit, IT	kaikki luetteloidut vitteet	8 311	0,1	0,6	1,8
painetun aineiston luettelointi	kaikki luetteloidut vitteet	2 121	0,5	2,4	7,1
e-aineiston luettelointi	karttuneet digitaalinenleet sy, verkkodok nim, tietokannat, käytössä olevat e-kj nim	15 225	0,1	0,3	1,0
sisällönkuvailu	kaikki luetteloidut vitteet	6 280	0,2	0,9	2,8
lainaus ja neuvonta	aktiiviset lainaajat (koko käyttäjäpotentiaali)	904	1,1	5,5	16,6
kaupkopalvelu	tilausten määrä	2 405	0,4	2,1	6,2
tietopalvelu	aktiiviset lainaajat (koko käyttäjäpotentiaali)	6 458	0,2	0,8	2,3

Laskenta toimii oikeasti vain silloin, kun suoritteita ja henkilötyöpanosta on toiminnossa suhteellisen paljon. Esimerkiksi tiedonhankinnan koulutuksessa kaavat eivät päde, sillä opetustuntien lisääntyessä valmistelutyö ei samassa suhteessa lisääntyne. Kyseenalaista on myös, mikä valitaan Tietokannat ja portaalit -päätoimintoa kuvaavaksi suoritteeksi. Sama koskee

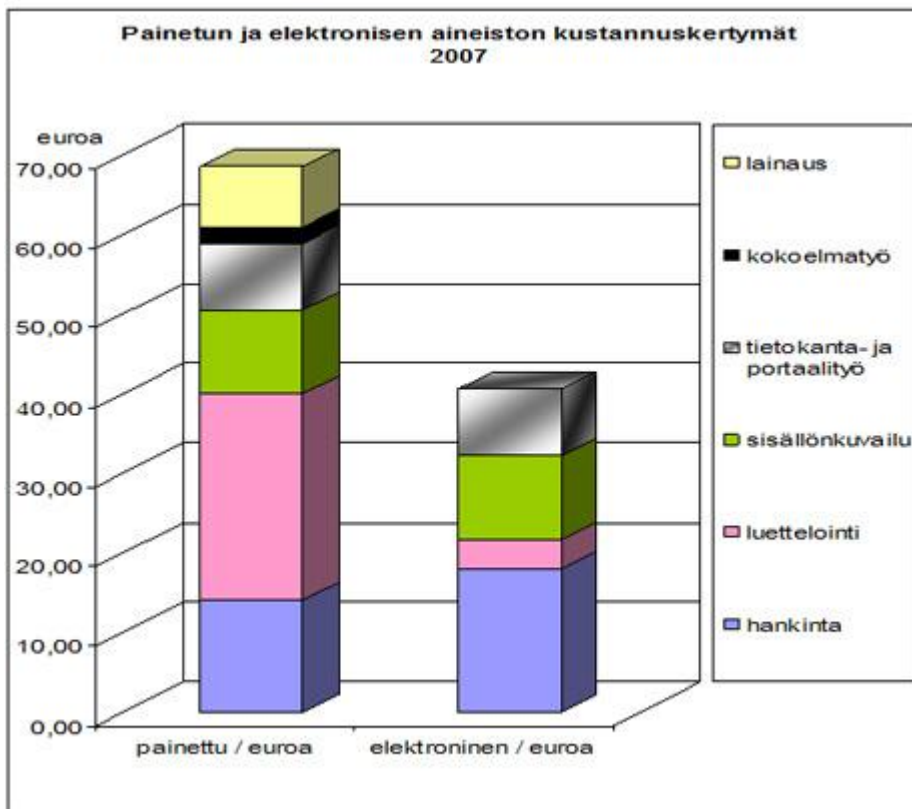
hallinnon henkilöstötarpeen arviointia. Eri tehtävistä kantautuu vallan eri suhteissa töitä toimiston pöydille.

Lukuja voi käyttää kustannusten selvittämiseen ja hinnoitteluun

Vuoden 2008 työaikatuloksista ei ole tarkoitus jalostaa toimintolaskentaa, kuten edeltäneenä vuonna tehtiin. Silloin selvitettiin kustannuskertymät tehtäville ja jaettiin kertymät tehtävien omilla suoritteilla. Näin saatiin karkea hinnasto, jota voi käyttää yhtenä vertailuvälineenä eri yhteyksissä. Käytännön asiakashinnastoksi siitä ei ole sellaisenaan. Huomioon otettiin niin palkat, tilakulut, aineistomenot, muut menot, välilliset kulut kuin yhteiskustannukset ja arvonnlisäverotkin.

Painetun aineiston niteelle kertyi hankinnasta lainaamiseen asti kustannuksia 68,57 euroa *ilman teoksen ostomenoa*. Elektroniselle nimekkeelle kertyi kustannuksia hankkimisesta asiakkaan saataville toimittamiseen asti 40,64 euroa *ilman teoksen ostomenoa*. Lukuihin sisältyvät palkat, tilat, muut kulut, viestinnän, koulutuksen, kehittämisen ja hallinnon sekä poissaoloaikojen kustannukset. Veroa ja rehtorin yhteiskustannuksia tähän ei sisälly. Ja täytyy muistaa, että luvut ovat 2007 tasoa.

Vertailussa on hankalaa se, että joissain toiminnoissa tilastoidaan niteitä, joissain nimekkeitä, eikä prosesseille oikein löydy yhtenäisesti yhtä suoritetta. Laskentaa täytyy vielä viilata, mutta kyllä tämäkin tolppapari jotakin valaisee.



Kustannusten kohdistamisen tapa on meillä vieläkin liian monimutkainen. Yritysmailmassa käytetään selkeämpiä ja pienempiä laskelmia paljon suurempienkin asioiden yhteydessä. Esimerkiksi investointilaskelman kaava sisältää vain 11 riviä ja 4 saraketta. Meillä jonkin epätavallisemman hankinnan suunnittelusta syntyy tutkielma liitteineen.

Toinen tapa selvittää suoritekustannuksia on seurata yksittäisen suoritteen käsittelyaikaa, laskea vastaavat palkkakulut ja lisätä niihin tarvikkeitten ja ostopalvelujen menot, tila- ja laitekulut ja kenties rehtorin veloitus. Tällaisista kaavoista tuppaa aina jäämään pois tuottamaton työaika ja muu välillinen kustannusten aiheuttaja. Johdon ja hallinnon, kehittämisen ja yhteistyön, henkilöstökoulutuksen ja viestinnän, teknisten tukitehtävien, vuosilomien sekä verojen osuudet pitäisi laskea mukaan. Toimintolaskennassa samoin kuin kokonaiskustannusmallissa tulee huomioitua kaikki aika ja kustannukset.

Usein kuulee sanottavan, että asiakkaan ei kuulu maksaa tuotteiden hinnoissa työntekijän lomaa tai kahvitaukoja. Jos yrityksissä noudatettaisiin tätä ajattelua, maailmalla ei olisi toiminnassa yhtäkään yritystä.

Ja aina voi syyttää järjestelmiä

Moni uusi järjestelmä lupaa paljon, mutta pettää hetkellä, jolloin pitäisi saada raportteja. Rakenteellisen kehittämisen projektissamme olisi tarvittu SoleTM-ohjelmasta henkilöiden työaikaprofiileja, mutta niitä saa vain kunkin henkilön yksi otos kerrallaan. Sole ei laske henkilö otoksia yhteen tehtävittäin. Jos koko henkilöstöstä pitäisi tehdä työaikaprofiili, minun pitäisi tallentaa exceliin maksimissaan 301.200 lukua, ennen kuin pääsisin analysoimaan tuloksia. Ongelma olisi pienempi, jos meillä olisi jatkuva seuranta.

Ohjelma ei osaa myöskään laskea yhteen eri vastuualueiden tuloksia, vaan kunkin kirjaston tuntikertymät tehtävittäin näpytellään ensin taulukkolaskentaan. Tämä kuviohan toistuu melkein kaikissa yliopiston järjestelmissä muutenkin, joten ei uutta auringon alla. Kaikki tehdään käsityönä kolmeentoista kertaan. Yhteistilastossa ynnättäviä yksiköitä on vielä enemmän. Tulevaisuudessa kirjastoerillislaitoksessa vain "4+1=yhteensä 1". Mutta millähän askelilla syksyllä aloittavat uudet järjestelmät meitä tanssittavat?

Työajan kohdistamisen tuloksia lisää Almassa Johdon työkalut –työryhmän alueella.

Kirjoittaja

Pirkko Tokat

projektsihtööri

HY, Kirjastopalvelujen koordinointiyksikkö

Fabianinkatu 32 (PL 53)

00014 HELSINGIN YLIOPISTO

Puh. (09) 191 21674