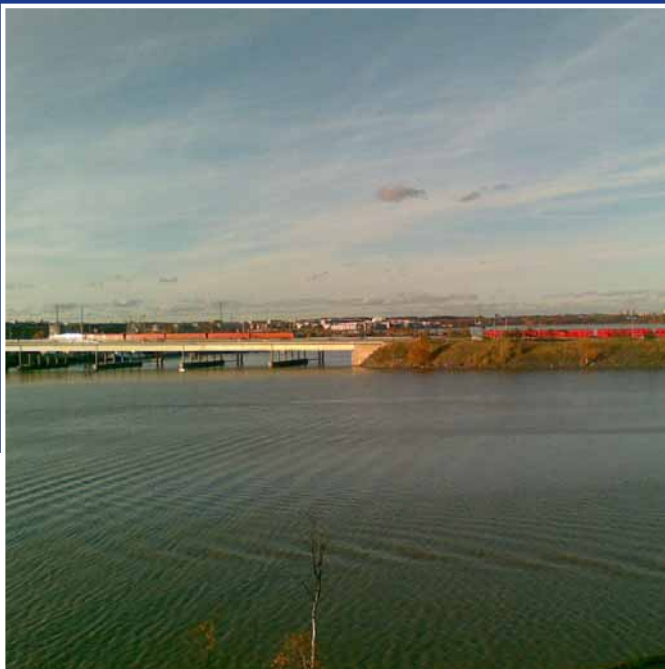


HELSINGIN YLIOPISTO  
HELSINGFORS UNIVERSITET  
UNIVERSITY OF HELSINKI

Arja Haapakorpi & Paula Paasto



## Maisterit, farmaseutit ja lastentarhanopettajat työmarkkinoilla

Vuonna 2002 Helsingin yliopistossa ylemmän korkeakoulututkinnon, farmaseutin ja lastentarhanopettajan tutkinnon suorittaneiden sijoittuminen työmarkkinoille viisi vuotta tutkinnon suorittamisen jälkeen



**Julkaisija:**  
Helsingin yliopisto  
Ura- ja rekrytointipalvelut

**Tekijät:**  
Arja Haapakorpi & Paula Paasto

Helsingin yliopisto  
Koulutus- ja kehittämiskeskus Palmenia

**Julkaisun nimi:**  
Maisterit, farmaseutit ja lastentarhanopettajat työmarkkinoilla  
Vuonna 2002 Helsingin yliopistossa ylemmän korkeakoulututkinnon, farmaseutin ja lastentarhanopettajan tutkinnon suorittaneiden sijoittuminen työmarkkinoille viisi vuotta tutkinnon suorittamisen jälkeen

**Julkaisun laji:**  
Raportit ja selvitykset

**Tiivistelmä:**

Julkaisu on tilastoraportti, jossa tulokset esitetään uuden vuonna 2004 voimaan tulleen tiedekuntajaon mukaan. Tuloksissa keskitytään enemmän ylemmän korkeakoulututkinnon suorittaneiden tilanteen kuvaamiseen. Uraseurantakyselyn tavoitteena oli saada tietoa Helsingin yliopistossa vuonna 2002 ylemmän korkeakoulututkinnon, lastentarhanopettajan ja farmaseutin tutkinnon suorittaneiden työmarkkinoille sijoittumisen laadusta ja tarkoituksenmukaisuudesta, ajankohtaisesta työmarkkinatilanteesta, työurien kehityksestä sekä tyytyväisyydestä suoritettuun tutkintoon. Uraseuranta toteutettiin syksyllä 2007. Kyselyyn vastasi 1 481 henkilöä ja vastausprosentiksi tuli 59. Vastaamishetkellä 80 % ilmoitti olevansa työssä ja ainoastaan 1,4 % oli työttömänä. Seurantahetken työn koettiin vastaavan hyvin koulutusta. Tuolloin 81 % vastaajista ilmoitti olevansa työssä, johon vaadittiin korkeakoulututkinto. Vastaajat kokivat voivansa hyödyntää työssään hyvin yliopistossa opittuja asioita. 57 % vastaajista oli tyytyväinen tai erittäin tyytyväinen tutkintoonsa uransa kannalta.

**Asiasanat:**

Maistereiden työllistyminen, lastentarhanopettajien työllistyminen, farmaseuttien työllistyminen, sijoittuminen työelämään, uraseuranta, sijoittumisseuranta, työllistymisen laatu

**Sarjan nimi ja numero:**  
Helsingin yliopiston hallinnon julkaisuja 56

**ISSN 1795-5416 (nid.)**  
**ISSN 1795-5521 (pdf)**

**ISBN 978-952-10-5050-3 (nid.)**  
**ISBN 978-952-10-5051-0 (pdf)**

**Kokonaissivumäärä:**  
52

**Kieli:**  
Suomi

**Muut tiedot:**  
Yliopistopaino, 2008

**Verkkoaineiston osoite:**  
[www.helsinki.fi/julkaisut](http://www.helsinki.fi/julkaisut)

# Sisällysluettelo

<b>ESIPUHE</b>	5
<b>1. URASEURANNAN TAVOITTEET JA TOTEUTUS</b>	
1.1 Uraseurannan tavoitteet	6
1.2 Toteutus	6
1.4 Vastausaktiivisuus	7
Taulu 1. Helsingin yliopistosta v. 2002 valmistuneiden viisivuotisseuranta-aineisto: vastanneet, valmistuneet ja vastausprosentti uuden v. 2004 tiedekuntajaon sekä valmistumishetkellä olleen tiedekuntajaon mukaan	7
<b>2. TYÖLLISYYSTILANNE JA TYÖSUHTEEN LUONNE VARHAISEN TYÖURAN AIKANA</b>	
Työllisyystilanne	8
Kuvio 1. Työmarkkinatilanne valmistumishetkellä tutkintotyypin mukaan (%)	8
Kuvio 2. Ensimmäisen työsuhteen luonne tutkintotyypin mukaan (%)	8
Kuvio 3. Ylemmän korkeakoulututkinnon suorittaneiden työttömyys valmistumisen jälkeen uuden tiedekuntajaon mukaan (%)	9
Työsuhteen luonne	9
Taulu 2. Työmarkkinatilanne ja työsuhteen luonne seurantahetkellä tutkintotyypin mukaan (%)	9
Kuvio 4. Ylemmän korkeakoulututkinnon suorittaneiden tärkein peruste nykyisen työsuhteen määräaikaaisuuteen (%)	10
Työllistymistä vaikeuttaneet tekijät	11
Kuvio 5. Ylemmän korkeakoulututkinnon suorittaneiden työllistymistä vaikeuttaneet tekijät (%)	11
<b>3. TYÖ VALMISTUMISHETKELLÄ JA SEURANTAHETKELLÄ</b>	
3.1 Työn luonne, työnantaja ja työllistymisväylät	12
Työn luonne	12
Taulu 3. Ylemmän korkeakoulututkinnon suorittaneiden työn luonne ensimmäisessä työpaikassa valmistumisen jälkeen ja seurantahetkellä (%)	12
Työnantajasektori	13
Kuvio 6. Ylemmän korkeakoulututkinnon suorittaneiden työnantajasektori: ensimmäinen valmistumisen jälkeinen ja seurantahetken työpaikka (%)	13
Kuvio 7. Ylemmän korkeakoulututkinnon suorittaneiden tiedonsaanti nykyisestä työpaikasta (%)	14
3.2 Työn ja koulutuksen keskinäinen vastaavuus ja ansiotaso	14
Tutkinto vaatimuksena työpaikkaan	14
Kuvio 8. Oliko korkeakoulututkinto vaatimuksena valmistumisen jälkeiseen ensimmäiseen ja seurantahetken työpaikkaan tutkintotyypin mukaan (%)	14
Työn vaatavuustaso suhteessa koulutukseen	15
Kuvio 9. Nykyisen työtehtävän vastaavuus yliopistolliseen koulutukseen tutkintotyypin mukaan (%)	15
Kuvio 10. Ylemmän korkeakoulututkinnon suorittaneiden tärkein syy koulutusta vastaamattoman työn vastaanottamiseen (%)	15
Ansiotaso	16
Taulu 4. Bruttopalkka kuukaudessa tutkintotyypin mukaan (%)	16

3.3 Työtyytyväisyys	16
Kuvio 11. Ylemmän korkeakoulututkinnon suorittaneiden tyytyväisyys nykyiseen työhön (%)	16
<b>4. TYÖURA: TYÖSUHTEIDEN, TYÖNANTAJIEN LUKUMÄÄRÄT JA YRITTÄJÄTYYPPIINEN TYÖSUHDE</b>	
Työsuhteiden määrä	17
Kuvio 12. Ylemmän korkeakoulututkinnon suorittaneiden työsuhteiden määrä valmistumisen jälkeen keskiarvoina uuden tiedekuntajaon mukaan.	17
Työnantajien määrä	18
Kuvio 13. Työnantajien määrä ylemmän korkeakoulututkinnon suorittaneilla keskiarvoina valmistumisen jälkeisellä uralla uuden tiedekuntajaon mukaan. N=1318	18
Yrittäjyys	18
Kuvio 14. Ylemmän korkeakoulututkinnon suorittaneiden toimiminen yrittäjänä / ammatinharjoittajana / freelancerina valmistumisen jälkeen uuden tiedekuntajaon mukaan (%)	18
Kuvio 15. Ylemmän korkeakoulututkinnon suorittaneiden yrittäjänä, freelancerina tai itsenäisenä ammatinharjoittajana toimimisen yhteenlaskettu aika keskiarvoina (vuosia). Tiedot uuden tiedekuntajaon mukaan.	19
<b>5. TUTKINNON JA OPINTOJEN HYÖDYT SEKÄ OPISKELU TUTKINNON SUORITTAMISEN JÄLKEEN</b>	
Tyytyväisyys tutkintoon	20
Kuvio 16. Ylemmän korkeakoulututkinnon suorittaneiden tyytyväisyys vuonna 2002 suoritettuun tutkintoon uuden tiedekuntajaon mukaan (%)	20
Yliopisto-oppien hyödyntäminen työssä	21
Taulu 5. Yliopistossa opitun hyödyntäminen ensimmäisessä työpaikassa valmistumisen jälkeen ja seurantahetken työpaikassa tutkintotyyppin mukaan (%)	21
Tietotaito-osa-alueiden merkitys työssä ja kehitys yliopisto-opiskelussa	22
Kuvio 17 a. Tietotaito-osa-alueiden merkitys työssä ja kehitys yliopisto-opiskelussa Helsingin yliopistosta v.2002 ylemmän korkeakoulututkinnon suorittaneilla	22
Kuvio 17 b. Työn vaatimusten ja opiskelun antamien valmiuksien kohtaaminen ylemmän korkeakoulututkinnon suorittaneilla. Keskiarvot ja erotus merkitys- ja kehityspainoarvojen välillä.	23
Opiskelu tutkinnon suorittamisen jälkeen	24
Kuvio 18. Ylemmän korkeakoulututkinnon suorittaneiden koulutukseen osallistuneiden osuus tutkinnon suorittamisen jälkeen (%)	24
<b>LIITETAULUKOT</b>	
Liitetaulu 1. Ylemmän korkeakoulututkinnon suorittaneiden työmarkkinatilanne valmistumishetkellä uuden tiedekuntajaon mukaan (%)	26
Liitetaulu 2. Ylemmän korkeakoulututkinnon suorittaneiden ensimmäisen työsuhteen luonne uuden tiedekuntajaon mukaan (%)	27
Liitetaulu 3. Ylemmän korkeakoulututkinnon suorittaneiden työmarkkinatilanne ja työsuhteen luonne seurantahetkellä uuden tiedekuntajaon mukaan (%)	28
Liitetaulu 4. Ylemmän korkeakoulututkinnon suorittaneiden työllistymistä vaikeuttaneet tekijät keskiarvoina uuden tiedekuntajaon mukaan.	29
Liitetaulu 5. Ylemmän korkeakoulututkinnon suorittaneiden työn luonne seurantahetkellä uuden tiedekuntajaon mukaan (%)	30
Liitetaulu 6. Työnantajasektori seurantahetken työpaikassa tutkintotyyppin mukaan (%)	31
Liitetaulu 7. Ylemmän korkeakoulututkinnon suorittaneiden työnantajasektori seurantahetken työpaikassa uuden tiedekuntajaon mukaan (%)	32
Liitetaulu 8. Oliko korkeakoulututkinto vaatimuksena valmistumisen jälkeiseen ensimmäiseen ja seurantahetken työpaikkaan ylemmän korkeakoulututkinnon suorittaneilla. Tiedot uuden tiedekuntajaon mukaan (%)	33
Liitetaulu 9. Ylemmän korkeakoulututkinnon suorittaneiden nykyisen työtehtävän vastaavuus suhteessa yliopistolliseen koulutukseen uuden tiedekuntajaon mukaan (%)	34

Liitetaulu 10. Ylemmän korkeakoulututkinnon suorittaneiden bruttopalkka keskiarvona sukupuolen ja uuden tiedekuntajaon mukaan (%)	34
Liitetaulu 11. Työsuhteiden määrä valmistumisen jälkeen keskiarvona tutkintotyyppin mukaan	34
Liitetaulu 12. Työnantajien määrä keskiarvoina tutkintotyyppin mukaan	35
Liitetaulu 13. Tyytyväisyys vuonna 2002 suoritettuun tutkintoon tutkintotyyppin mukaan	35
Liitetaulu 14. Ylemmän korkeakoulututkinnon suorittaneiden yliopistossa opitun hyödyntäminen ensimmäisessä työpaikassa valmistumisen jälkeen uuden tiedekuntajaon mukaan (%)	36
Liitetaulu 15. Ylemmän korkeakoulututkinnon suorittaneiden yliopistossa opitun hyödyntäminen seurantahetken työpaikassa uuden tiedekuntajaon mukaan (%)	36
Liitetaulu 16. Ylemmän korkeakoulututkinnon suorittaneiden taitoalueiden kehittyminen opiskelussa keskiarvoina uuden tiedekuntajaon mukaan	37
Liitetaulu 17. Ylemmän korkeakoulututkinnon suorittaneiden taitoalueiden merkitys työssä keskiarvoina uuden tiedekuntajaon mukaan	38
Liitetaulu 18. Yliopistossa opittujen asioiden hyödyntäminen työssä ja korkeakoulututkinto vaatimuksena nykyiseen työhön (%). Ylemmän korkeakoulututkinnon suorittaneet	39
Liitetaulu 19. Suoritettuun tutkintoon liittyvien tyytyväisyyden ja tyytymättömyyden perusteluja. Ylemmän korkeakoulututkinnon suorittaneet	39
Liite 1. Ylemmän korkeakoulututkinnon, farmaseutin ja lastentarhanopettajan tutkinnon suorittaneiden ammattinimikkeet uuden tiedekuntajaon mukaan	40
Liite 2. Saatekirje ja kysely	47

## ESIPUHE

Helsingin yliopiston ura- ja rekrytointipalveluiden tuottamien uraseurantaselvitysten osalta on nyt käytettävissä vuonna 2002 ylemmän korkeakoulututkinnon, farmaseutin ja lastentarhanopettajan tutkinnon suorittaneiden sijoittuminen työmarkkinoille viisi vuotta tutkinnon suorittamisen jälkeen.

Selvitys on osa valtakunnallista yliopistojen ura- ja rekrytointipalvelujen käynnistämää uraseurantaa. Keskeisenä tavoitteena on koostaa sekä yliopistokohtaista että kansallisesti vertailukelpoista aineistoa tutkinnon suorittaneiden sijoittumisesta ja urakehityksestä. Tällä selvityskierroksella Helsingin yliopiston lisäksi mukana oli 14 muuta yliopistoa ja korkeakoulua.

Tämän, Helsingin yliopistoa käsittelevän selvityksen vastausprosentti on 59. Vastaajia oli yhteensä 1481 henkilöä. Vastausprosenttia voidaan pitää hyvänä. Sisällöllisesti selvityksen tavoitteena on ollut hankkia pitkäaikais-tietoa valmistuneiden työurista, tietoa tutkintojen laadusta ja osumatarkkuudesta työmarkkinoilla. Esimerkiksi opintojen osumatarkkuutta työmarkkinoita ajatellen selvityksen tulos onkin hyvä; 71 % vastaajista piti työtään kyselyhetkellä koulutustasoa hyvin vastaavana.

Ulkoasullisesti nyt tuotettu selvitys poikkeaa aikaisemmin tuottamistamme selvityksistä; nyt tiedot esitetään taulukko- ja kuviomuodossa, tekstianalyysi on jätetty pois. Otamme mielellään kehittämissuhteita vastaan selvityksen sisältöihin ja esitystapaan liittyen.

Toivomme, että kerätystä aineistosta on hyötyä niin opetusmenetelmien ja opintojen työelämärelevanssin kehittämässä kuin opiskelijoiden ohjauksessa osana muuta HOPS-työskentelyä.

Helsingissä lokakuussa 2008

Mika Tuuliainen  
Yhteyspäällikkö  
Ura- ja rekrytointipalvelut

# 1. URASEURANNAN TAVOITTEET JA TOTEUTUS

## 1.1 Uraseurannan tavoitteet

Uraseurannan tavoitteena on arvioida, miten Helsingin yliopistosta vuonna 2002 ylemmän korkeakoulututkinnon (maasterit, eläin-, hammas- ja lääketieteen lisensiaatit) sekä lastentarhanopettajan ja farmaseutin tutkinnon suorittaneet ovat sijoittuneet työelämään. Sijoittumista arvioidaan työllisyystilanteen ja työllistymisen laadun näkökulmasta. Laatu tarkoittaa tässä työtehtävien luonnetta ja työn vaativuustasoa sekä työnantajaorganisaation ominaisuuksia. Lisäksi tarkastellaan yliopisto-opinnoista annettua palautetta. Tarkastelun kohteena on viiden vuoden ajanjakso valmistumisesta vuoteen 2007.

Käsillä olevassa tilastoraportissa on esitetty tiedot taulukko- ja kuviomuodossa. Taulukoita ja kuvioita voi suoraan verrata aikaisempaan vuonna 2007 valmistuneeseen selvitykseen (Haapakorpi, A. & Manninen, J. & Paasto, P. 2007: Maasterit ja päättötutkinnon suorittaneet kandidaatit työmarkkinoilla. Vuonna 2001 Helsingin yliopistossa ylemmän korkeakoulututkinnon ja päättötutkinnon suorittaneiden kandidaattien sijoittuminen työmarkkinoille viisi vuotta tutkinnon suorittamisen jälkeen. Helsingin yliopiston hallinnon julkaisuja 42 Raportit ja selvitykset). Taulukoiden ja kuvioiden numerointi vastaavat toisiaan.

## 1.2 Toteutus

Uraseurantakysely on toteutettu yhteistyössä 14 muun yliopiston kanssa. Kyselylomaketta on kehitelty yliopistojen yhteistyönä ja sen tavoitteena on toimia valtakunnallisena seurantavälineenä. Pohjana on hyödynnetty aikaisemmin käytettyjä kyselylomakkeita.

Kysely on osa valtakunnallista uraseurantaa, jossa noin 80 % kysymyksistä on yliopistojen kesken samoja ja loput yliopistoittain eriytyviä. Tämä tilastoraportti sisältää keskeisimmät tulokset Helsingin yliopiston kyselyaineistosta.

Helsingin yliopiston opintorekisteristä poimittiin syksyllä 2007 ne opiskelijat, jotka olivat suorittaneet ylemmän tai tietyn alemman korkeakoulututkinnon vuonna 2002. Otos oli 2508 henkilöä, joista 2270 henkilöä oli suorittanut maisterintutkinnon tai lääketieteellisten alojen lisensiaatin tutkinnon. Farmaseutteja oli 145 ja lastentarhanopettajia 93. Henkilötietojen lisäksi poimittiin opintoihin liittyviä perustietoja, kuten tiedekunta, koulutusohjelma, pääaine ja tutkinto. Henkilötietojen perusteella tehtiin osoitepoiminta Väestörekisterikeskuksesta. Väestörekisterikeskuksesta tilattiin laaja rekisteripäivitys; mukana olivat myös sellaiset henkilöt, joilla oli tietojen osoitteiden luovutuskielto. Aineistoon valikoituneiden määrä ei vastaa täysin tutkinnon suorittaneiden määrää, sillä joukossa oli myös ulkomaille muuttaneita, jolloin heille ei löytynyt väestörekisteristä osoitetietoja.

Syksyllä 2007 toteutettiin kysely ja uusintakysely. Opintorekisteritiedot ja lomakevastausten tiedot yhdistettiin lomakkeiden koodinumeron avulla aineiston analyysiä varten.

Aineistoanalyysi on toteutettu SPSS-ohjelmalla ja avokysymysten vastaukset on teemoitettu ja luokiteltu sisältöjen mukaan.

Tulokset esitetään vuoden 2004 tiedekuntajaon mukaan. Raportissa tiedekunnittain esitetyt tiedot koskevat ylemmän korkeakoulututkinnon suorittaneita.



## 1.4 Vastausaktiivisuus

Vastaajia oli yhteensä 1481 henkilöä, joten vastausaste oli 59,0 %. Miesten vastausprosentti oli 53,8 % (tutkinnon suorittaneet = 697, vastanneet = 375) ja naisten 61,0 % (tutkinnon suorittaneet = 1811, vastanneet = 1105), lastentarhanopettajien 65,6 % ja farmaseuttien 54,5 %. Ylemmän korkeakoulututkinnon suorittaneiden vastausprosentti oli 59,0 % (tutkinnon suorittaneet = 2270, vastanneet = 1340). Farmaseutteja oli vastaajissa 79, lastentarhanopettajia 61.

**Taulu 1. Helsingin yliopistosta v. 2002 valmistuneiden viisivuotisseuranta-aineisto: vastanneet, valmistuneet ja vastausprosentti uuden v. 2004 tiedekuntajaon sekä valmistumishetkellä olleen tiedekuntajaon mukaan**

	Valmistuneita		Vastanneita**		Vastausprosentti	
	Tdk2002	TDK2004	Tdk2002	TDK2004	Tdk2002	TDK2004
Biotieteellinen (BT)	0	104	0	57		<b>54,81 %</b>
Eläinlääketieteellinen (EL)	33	33	17	17	<b>51,52 %</b>	<b>51,52 %</b>
Farmasian (FT)	0	187	0	107		<b>57,22 %**</b>
Humanistinen (HU)	529	450	300	247	<b>56,71 %</b>	<b>54,89 %</b>
Käyttätymistieteellinen (KT)*	386	454	256	304	<b>66,32 %</b>	<b>66,96 %**</b>
Lääketieteellinen (LT)	114	114	57	57	<b>50,00 %</b>	<b>50,00 %</b>
Matemaallis-luonnontieteellinen (ML)	525	254	310	157	<b>59,05 %</b>	<b>61,81 %</b>
Maatalous-metsätieteellinen (MM)	239	219	132	121	<b>55,23 %</b>	<b>55,25 %</b>
Oikeustieteellinen (OT)	255	255	122	122	<b>47,84 %</b>	<b>47,84 %</b>
Teologinen (TT)	135	135	90	90	<b>66,67 %</b>	<b>66,67 %</b>
Valtiotieteellinen (VT)	292	303	196	201	<b>67,12 %</b>	<b>66,34 %</b>
Tuntematon			1	1		
<b>Kaikki</b>	<b>2508</b>	<b>2508</b>	<b>1481</b>	<b>1481</b>	<b>59,05 %</b>	<b>59,05 %</b>

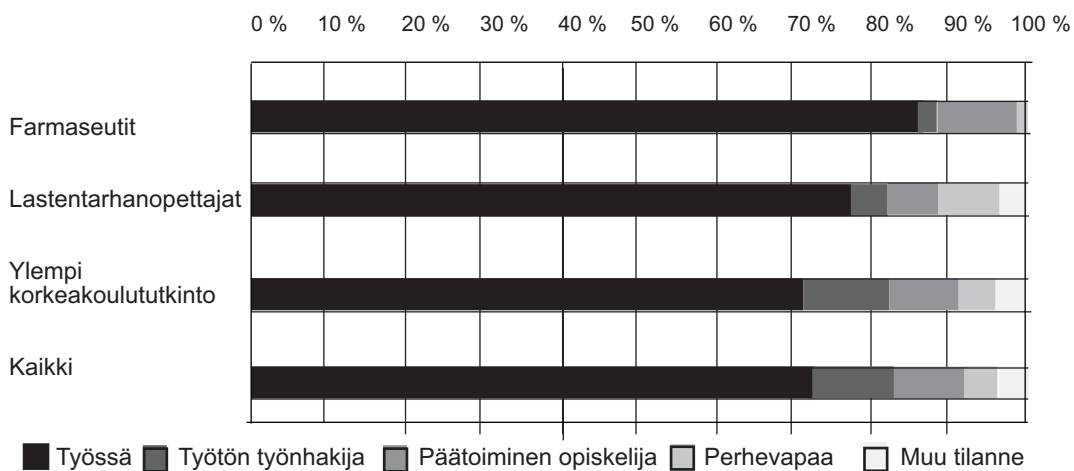
\* Entinen Kasvatustieteellinen tiedekunta

\*\* Farmaseuttien vastaamisaktiivisuus 54,5 % ja Lastentarhanopettajien 65,6 %

## 2. TYÖLLISYYSTILANNE JA TYÖSUHTEEN LUONNE VARHAISEN TYÖURAN AIKANA

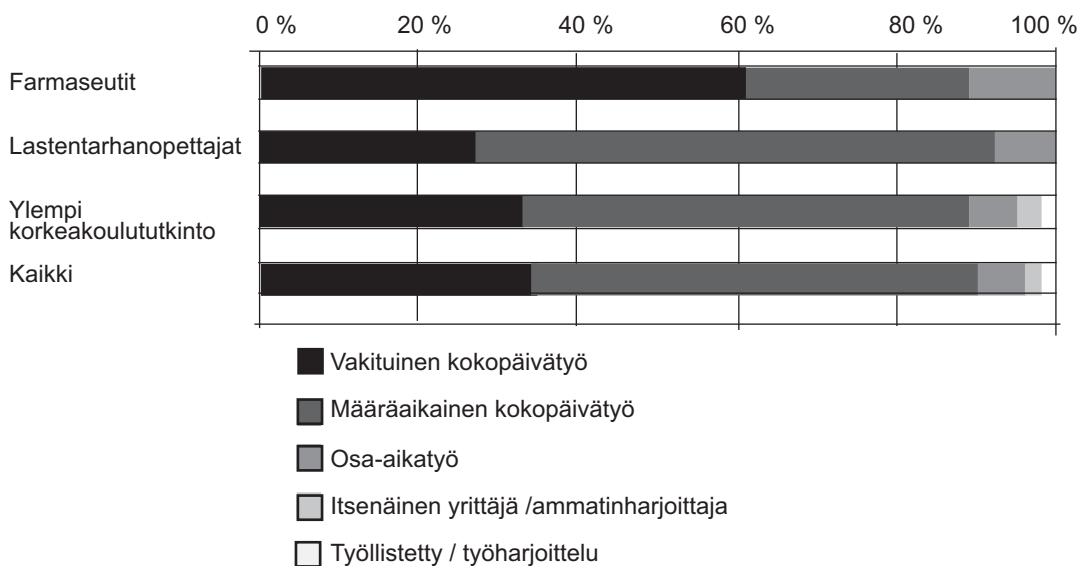
### Työllisyystilanne

Kuvio 1. Työmarkkinatilanne valmistumishetkellä tutkintotyyppin mukaan (%)



N = Farmaseutit 79, Lastentarhanopettajat 61, Ylempi korkeakoulututkinto 1328, Kaikki 1468

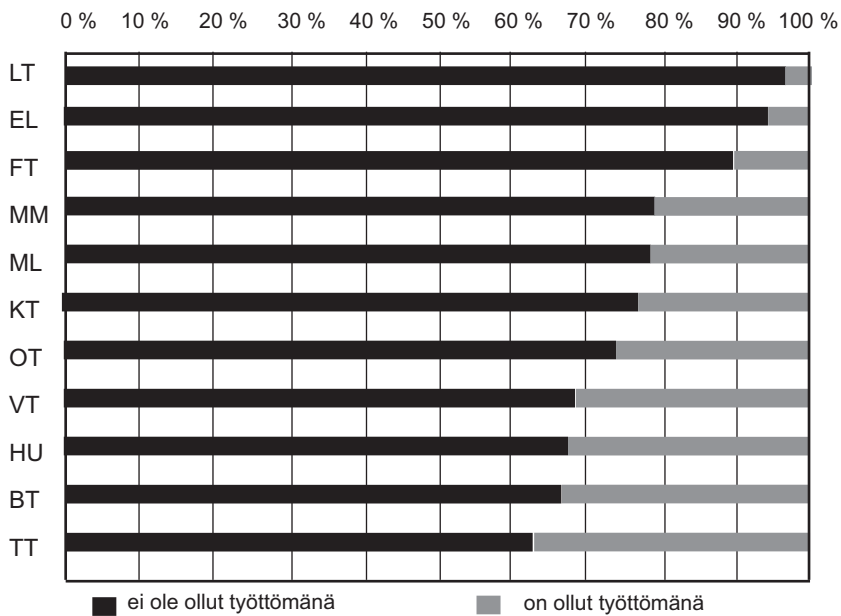
Kuvio 2. Ensimmäisen työsuhteen luonne tutkintotyyppin mukaan (%)



N = Farmaseutit 79, Lastentarhanopettajat 61, Ylempi korkeakoulututkinto 1329, Kaikki 1469

Valmistumisensa jälkeen työttömäksi joutuneista 60 %:lla oli yksi työttömyysjakso. Kaksi työttömyysjaksoa oli kokenut 22,5 % ja kolme 5 %. Enemmän kuin kolme kertaa työttömänä olleita oli 6 % Valmistumisensa jälkeen oli työttömyyttä kaikista vastaajista joutunut kohtaamaan yhteensä 369 vastaajaa.

**Kuvio 3. Ylemmän korkeakoulututkinnon suorittaneiden työttömyys valmistumisen jälkeen uuden tiedekuntajaon mukaan (%)**



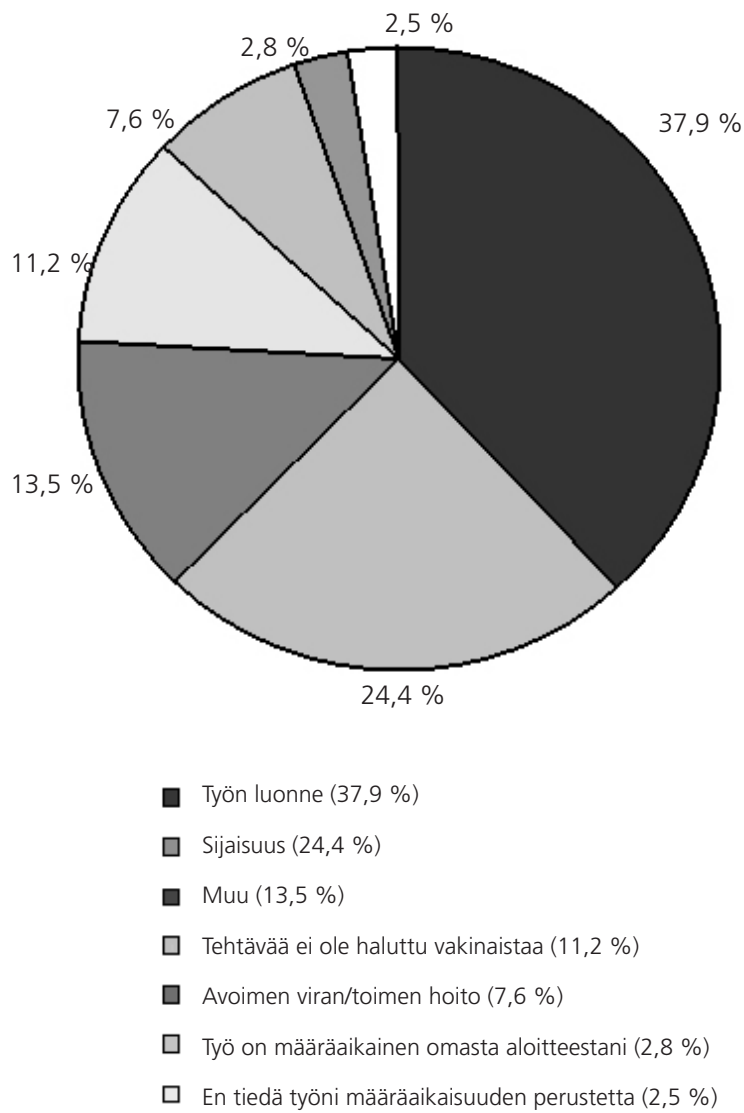
N = BT 57, EL 17, FT 28, HU 244, KT 240, LT 56, ML 157, MM 119, OT 121, TT 88, VT 200, Kaikki 1327

**Työsuhteen luonne**

**Taulu 2. Työmarkkinatilanne ja työsuhteen luonne seurantahetkellä tutkintotyyppin mukaan (%)**

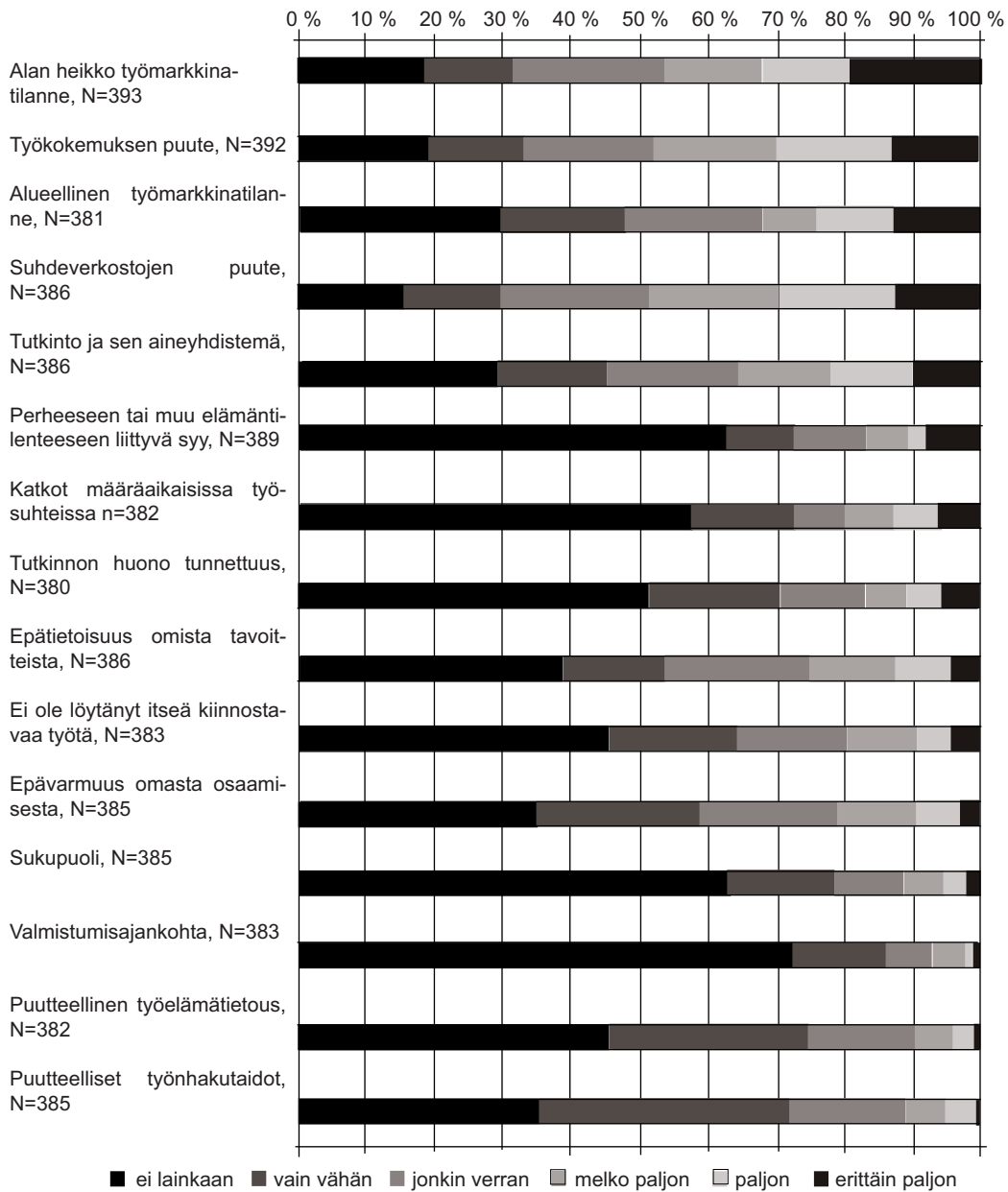
	Ylempi korkea- koulututkinto	Farmaseutit	Lastentarhan- opettajat	Kaikki
Vakituisen kokopäivätyö	720	45	37	802
	54,2 %	58,4 %	60,7 %	54,7 %
Määräaikainen kokopäivätyö	248	11	10	269
	18,7 %	14,3 %	16,4 %	18,3 %
Osa-aikatyö	41	6	1	48
	3,1 %	7,8 %	1,6 %	3,3 %
Itsenäinen yrittäjä / ammatinharjoittaja / freelancer	54	1	1	56
	4,1 %	1,3 %	1,6 %	3,8 %
Työllistetty / työharjoittelu	1	0	0	1
	0,1 %	0,0 %	0,0 %	0,1 %
Työtön työnhakija	21	0	0	21
	1,6 %	0,0 %	0,0 %	1,4 %
Työvoimakoulutus tai vast.	2	0	0	2
	0,2 %	0,0 %	0,0 %	0,1 %
Päätoiminen opiskelu	34	2	2	38
	2,6 %	2,6 %	3,3 %	2,6 %
Perhevapaa	167	12	9	188
	12,6 %	15,6 %	14,8 %	12,8 %
Muu työtilanne	40	0	1	41
	3,0 %	0,0 %	1,6 %	2,8 %
<b>Yhteensä</b>	<b>1328</b>	<b>77</b>	<b>61</b>	<b>1466</b>
	<b>100,0 %</b>	<b>100,0 %</b>	<b>100,0 %</b>	<b>100,0 %</b>

**Kuvio 4. Ylemmän korkeakoulututkinnon suorittaneiden tärkein peruste nykyisen työsuhteen määräaikaisuuteen (%)**  
N=356



## Työllistymistä vaikeuttaneet tekijät

Kuvio 5. Ylemmän korkeakoulututkinon suorittaneiden työllistymistä vaikeuttaneet tekijät (%)



### 3. TYÖ VALMISTUMISHETKELLÄ JA SEURANTAHETKELLÄ

#### 3.1 Työn luonne, työnantaja ja työllistymisväylät

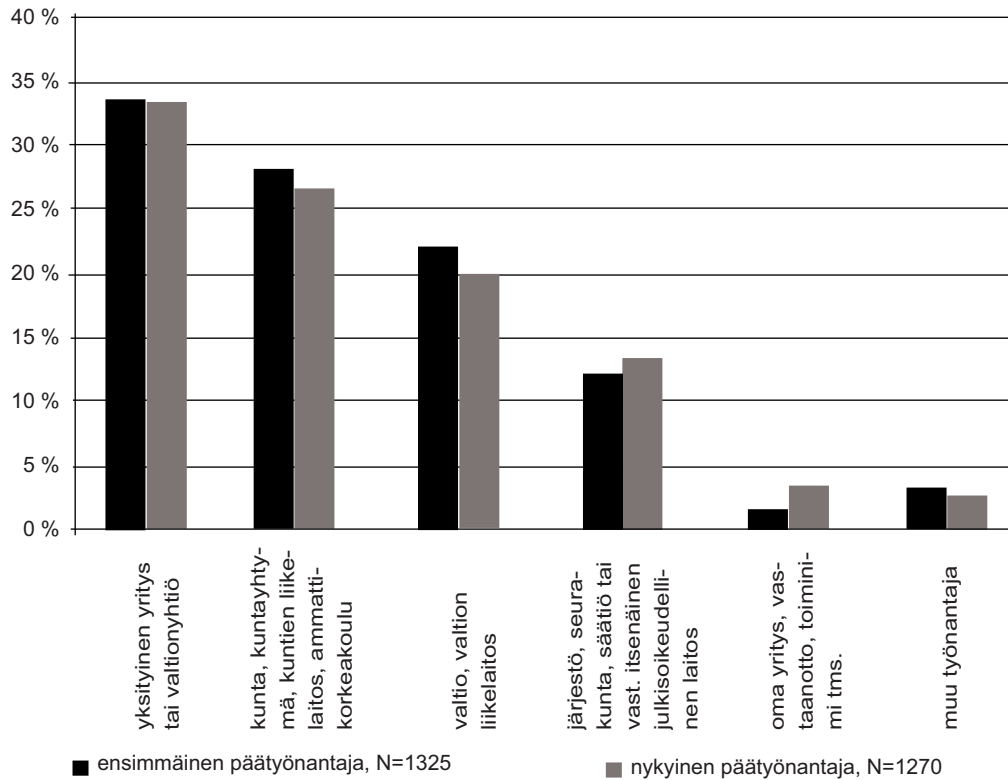
##### Työn luonne

Taulu 3. Ylemmän korkeakoulututkinnon suorittaneiden työn luonne ensimmäisessä työpaikassa valmistumisen jälkeen ja seurantahetkellä (%)

	Nykyinen työ, N=1262		Ensimmäinen työ, N=1322	
	%	lkm	%	lkm
Tutkimus	14,3	181	16,9	224
Opetus tai kasvat	19,7	248	21,0	277
Johto- ja esimiestehtävät	8,5	107	3,8	50
Konsultointi tai koulutus	4,7	59	3,5	46
Asiakastyö/potilastyö	11,3	143	12,9	170
Markkinointi ja myynti	3,6	46	3,7	49
Suunnittelu-, kehitys- tai hallintotehtävät	13,2	166	10,7	142
Viestintä- ja mediatyö	6,5	82	6,4	85
Toimisto- ja esikuntatehtävät	2,5	32	4,6	61
Taiteellinen työ	0,5	6	0,5	7
Lainopillinen työ	6,4	81	6,9	91
Kirkollinen työ	3,7	47	3,2	42
Rahoituksen ja taloushallinnon tehtävät	1,5	19	1,7	23
Muu	3,6	45	4,2	55
Kaikki	100,0	1262	100,0	1322

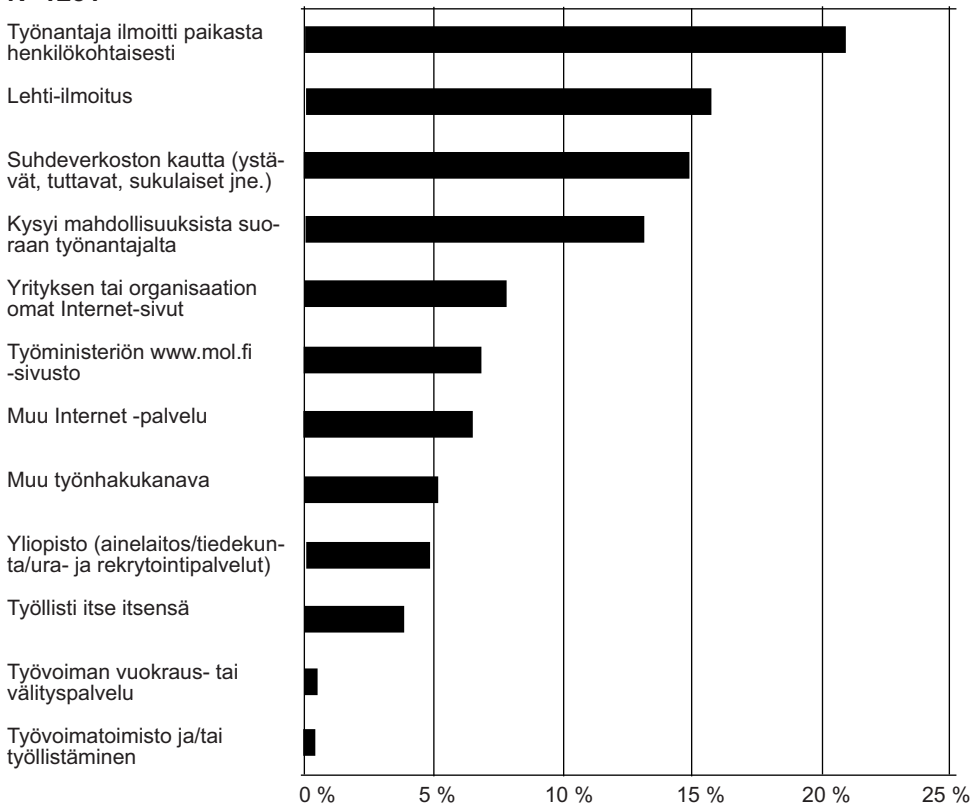
## Työnantajasektori

Kuvio 6. Ylemmän korkeakoulututkinon suorittaneiden työnantajasektori: ensimmäinen valmistumisen jälkeinen ja seurantahetken työpaikka (%)



## Tiedonsaanti nykyisestä työpaikasta

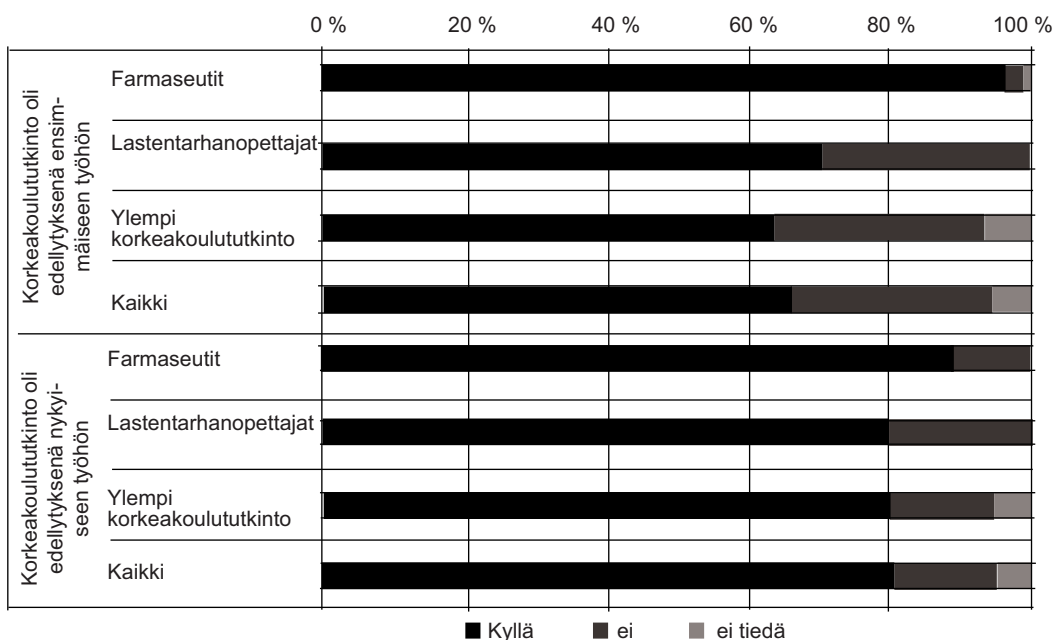
**Kuvio 7. Ylemmän korkeakoulututkinnon suorittaneiden tiedonsaanti nykyisestä työpaikasta (%), N=1251**



## 3.2 Työn ja koulutuksen keskinäinen vastaavuus ja ansiotaso

### Tutkinto vaatimuksena työpaikkaan

**Kuvio 8. Oliko korkeakoulututkinto vaatimuksena valmistumisen jälkeiseen ensimmäiseen ja seurantahetken työpaikkaan tutkintotyyppin mukaan (%)**

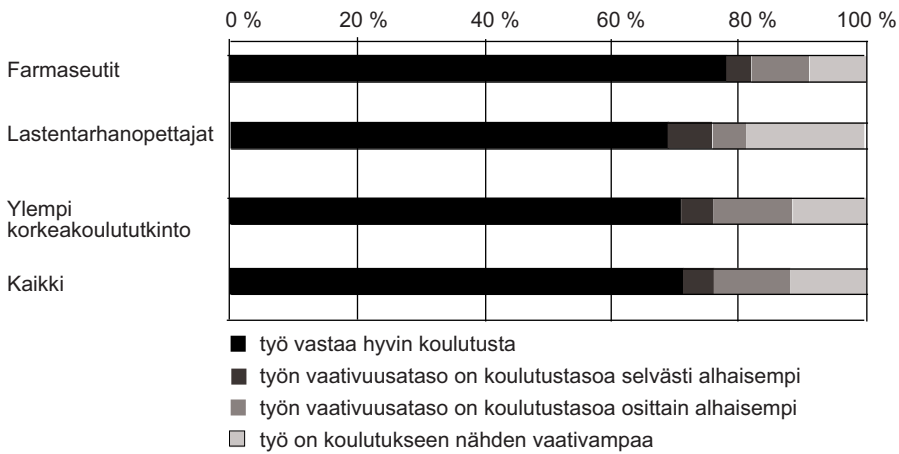


N = Ensimmäinen työ: Farmaseutit 79, Lastentarhanopettajat 61, Ylempi korkeakoulututkinto 1324, Kaikki 1464  
 N = Seurantahetken työ: Farmaseutit 76, Lastentarhanopettajat 59, Ylempi korkeakoulututkinto 1273, Kaikki 1408



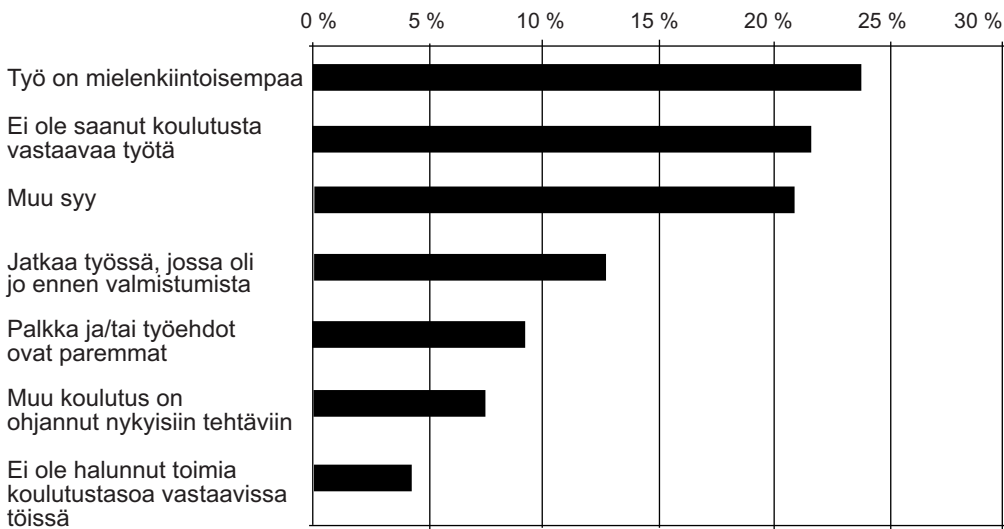
## Työn vaativuustaso suhteessa koulutukseen

**Kuvio 9. Nykyisen työtehtävän vastaavuus yliopistolliseen koulutukseen tutkintotyypin mukaan (%)**



N = Farmaseutit 79, Lastentarhanopettajat 61, Ylempi korkeakoulututkinto 1340, Kaikki 1480

**Kuvio 10. Ylemmän korkeakoulututkinnon suorittaneiden tärkein syy koulutusta vastaamattoman työn vastaanottamiseen (%), N=306**



## Ansiotaso

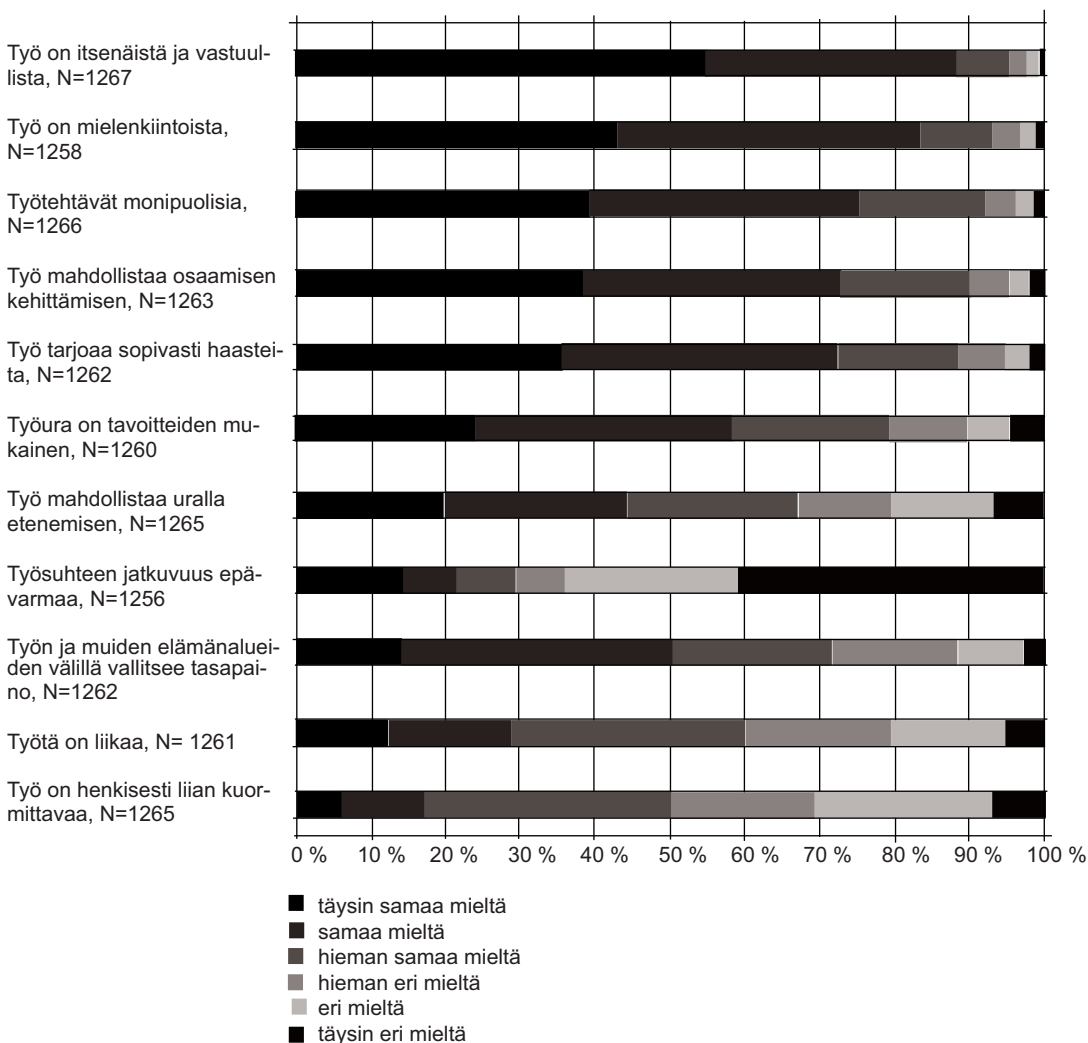
Taulu 4. Bruttopalkka kuukaudessa tutkintotyypin mukaan (%)

	Ylempi korkeakoulu- tutkinto		Farmaseutit		Lastentarhanopettajat		Kaikki	
	lkm	%	lkm	%	lkm	%	lkm	%
alle 1500	42	3,5 %	7	9,9 %	2	4,1 %	51	3,9 %
1500-1999	84	7,0 %	4	5,6 %	20	40,8 %	108	8,2 %
2000-2499	228	19,0 %	36	50,7 %	20	40,8 %	284	21,5 %
2500-2999	271	22,6 %	4	5,6 %	3	6,1 %	278	21,1 %
3000-3499	223	18,6 %	12	16,9 %	3	6,1 %	238	18,0 %
3500-3999	124	10,3 %	5	7,0 %	1	2,0 %	130	9,8 %
4000-4499	91	7,6 %	2	2,8 %	0	0,0 %	93	7,0 %
4500-4999	38	3,2 %	1	1,4 %	0	0,0 %	39	3,0 %
yli 4999	99	8,3 %	0	0,0 %	0	0,0 %	99	7,5 %
<b>Kaikki</b>	<b>1200</b>	<b>100,0 %</b>	<b>71</b>	<b>100,0 %</b>	<b>49</b>	<b>100,0 %</b>	<b>1320</b>	<b>100,0 %</b>

Kuukausiansioiden keskiarvo oli 3158, mediaani 2900 ja hajonta 1372 euroa.

## 3.3 Työtyytyväisyys

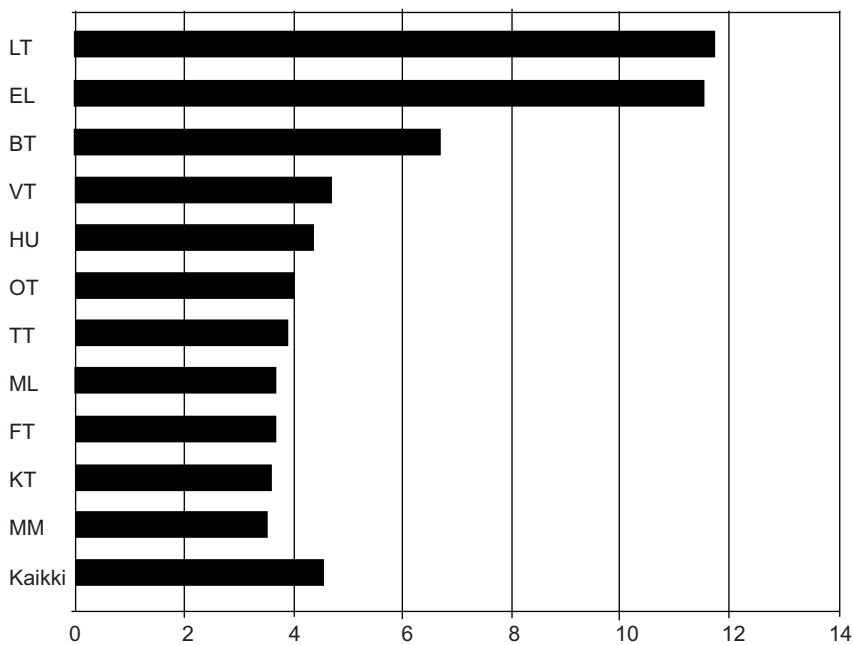
Kuvio 11. Ylemmän korkeakoulututkinnon suorittaneiden tyytyväisyys nykyiseen työhön (%)



#### 4. TYÖURA: TYÖSUHTEIDEN , TYÖNANTAJIEN LUKUMÄÄRÄT JA YRITTÄJÄTYYPPIINEN TYÖSUHDE

##### Työsuhteiden määrä

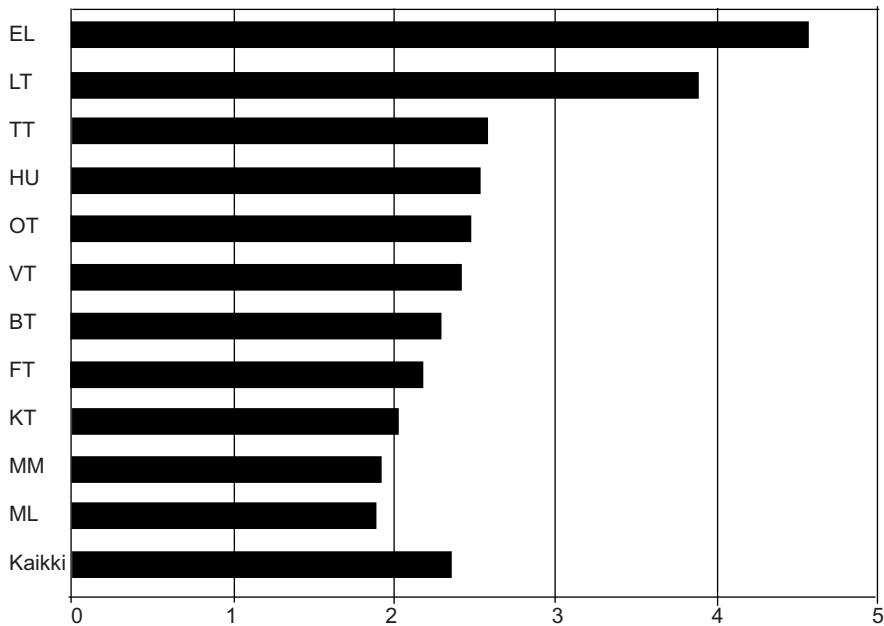
Kuvio 12. Ylemmän korkeakoulututkinnon suorittaneiden työsuhteiden määrä valmistumisen jälkeen keskiarvoina uuden tiedekuntajaon mukaan.



N = BT 54, EL 14, FT 27, HU 232, KT 235, LT 55, ML 149, MM 119, OT 117, TT 86, VT 194, Kaikki 1282

## Työnantajien määrä

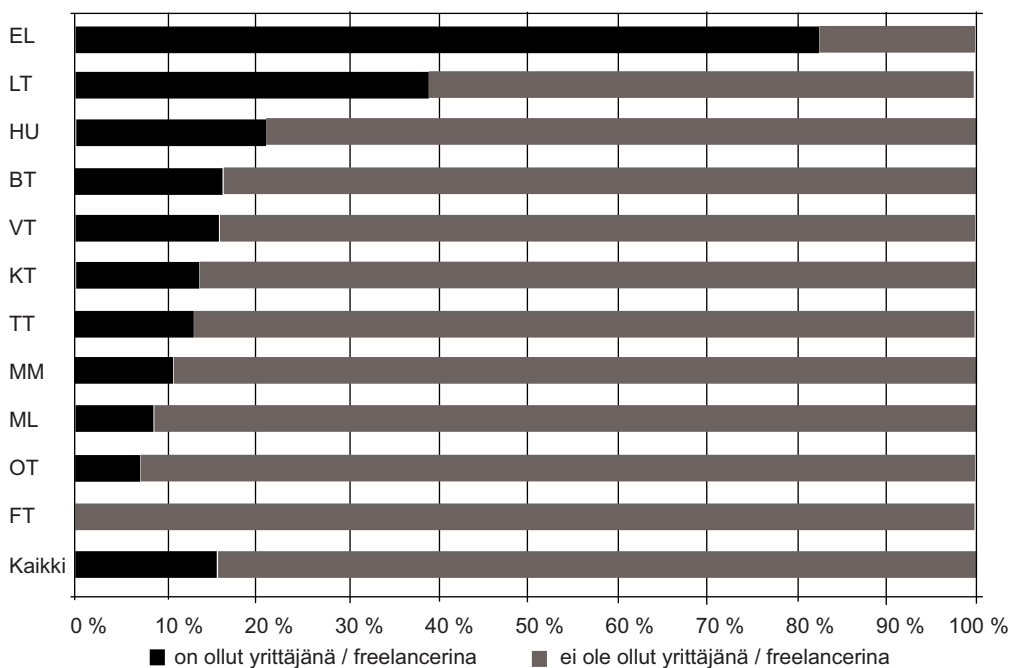
**Kuvio 13. Työnantajien määrä ylemmän korkeakoulututkinnon suorittaneilla keskiarvoina valmistumisen jälkeisellä uralla uuden tiedekuntajaon mukaan. N=1318**



N = BT 55, EL 16, FT 28, HU 242, KT 241, LT 56, ML 153, MM 121, OT 120, TT 87, VT 199, Kaikki 1318

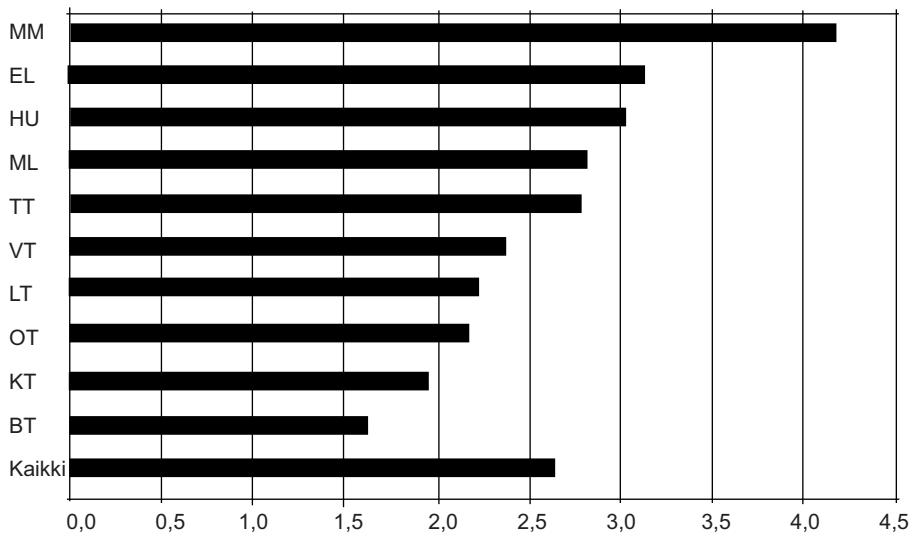
## Yrittäjyys

**Kuvio 14. Ylemmän korkeakoulututkinnon suorittaneiden toimiminen yrittäjänä / ammatinharjoittajana / freelancerina valmistumisen jälkeen uuden tiedekuntajaon mukaan (%)**



N = BT 56, EL 17, FT 28, HU 241, KT 237, LT 54, ML 154, MM 121, OT 120, TT 88, VT 196, Kaikki 1312

**Kuvio 15. Ylemmän korkeakoulututkinnon suorittaneiden yrittäjänä, freelancerina tai itsenäisenä ammatinharjoittajana toimimisen yhteenlaskettu aika keskiarvoina (vuosia). Tiedot uuden tiedekuntajaon mukaan.**

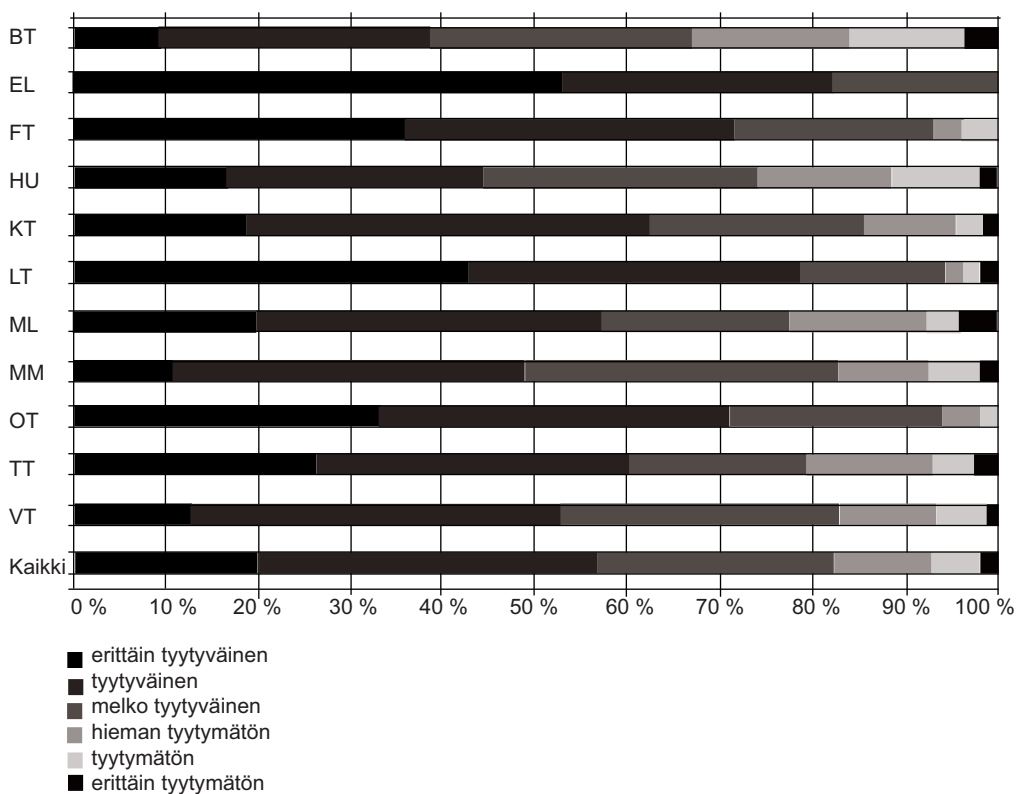


N = BT 8, EL 13, HU 46, KT 26, LT 20, ML 12, MM 12, OT 8, TT 10, VT 28, Kaikki 183

## 5. TUTKINNON JA OPINTOJEN HYÖDYT SEKÄ OPISKELU TUTKINNON SUORITTAMISEN JÄLKEEN

### Tyytyväisyys tutkintoon

Kuvio 16. Ylemmän korkeakoulututkinnon suorittaneiden tyytyväisyys vuonna 2002 suoritettuun tutkintoon uuden tiedekuntajaon mukaan (%)



N = BT 57, EL 17, FT 28, HU 244, KT 242, LT 56, ML 157, MM 121, OT 121, TT 88, VT 200, Kaikki 1331

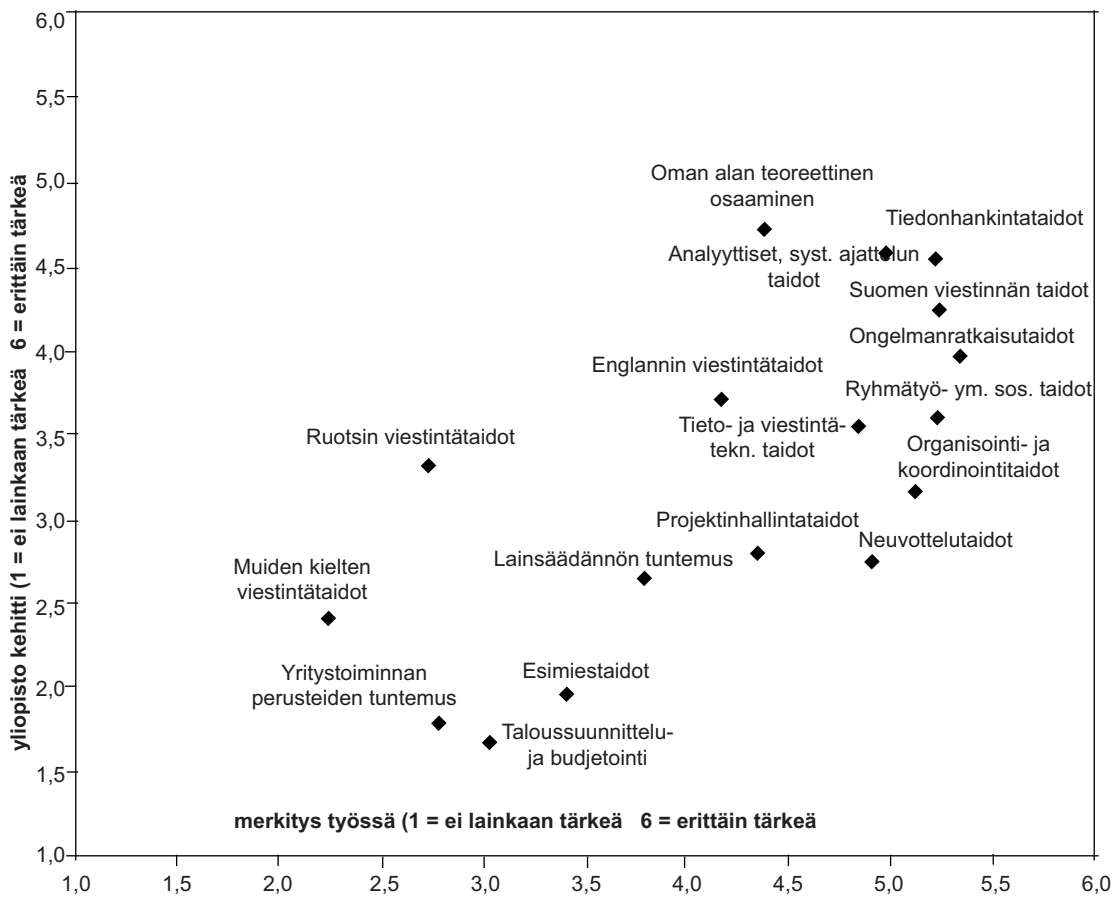
## Yliopisto-oppien hyödyntäminen työssä

**Taulu 5. Yliopistossa opitun hyödyntäminen ensimmäisessä työpaikassa valmistumisen jälkeen ja seurantahetken työpaikassa tutkintotyyppin mukaan (%)**

	Ensimmäinen työ				Seurantahetken työ			
	hyödynsi jatku- vasti	hyödynsi jonkun verran / osittain	ei ole voinut hyödyntää juuri lainkaan	yhteensä	hyödynsi jatku- vasti	hyödynsi jonkun verran / osittain	ei ole voinut hyödyntää juuri lainkaan	yhteensä
Farmaseutit	56	23	0	79	52	21	2	75
	<b>70,9 %</b>	<b>29,1 %</b>	<b>0,0 %</b>	<b>100,0 %</b>	<b>69,3 %</b>	<b>28,0 %</b>	<b>2,7 %</b>	<b>100,0 %</b>
Lastentarhanopettajat	42	17	2	61	38	17	4	59
	<b>68,9 %</b>	<b>27,9 %</b>	<b>3,3 %</b>	<b>100,0 %</b>	<b>64,4 %</b>	<b>28,8 %</b>	<b>6,8 %</b>	<b>100,0 %</b>
Ylempi korkeakoulu- tutkinto	751	468	108	1327	789	422	59	1270
	<b>56,6 %</b>	<b>35,3 %</b>	<b>8,1 %</b>	<b>100,0 %</b>	<b>62,1 %</b>	<b>33,2 %</b>	<b>4,6 %</b>	<b>100,0 %</b>
Kaikki	849	508	110	1467	879	460	65	1404
	<b>57,9 %</b>	<b>34,6 %</b>	<b>7,5 %</b>	<b>100,0 %</b>	<b>62,6 %</b>	<b>32,8 %</b>	<b>4,6 %</b>	<b>100,0 %</b>

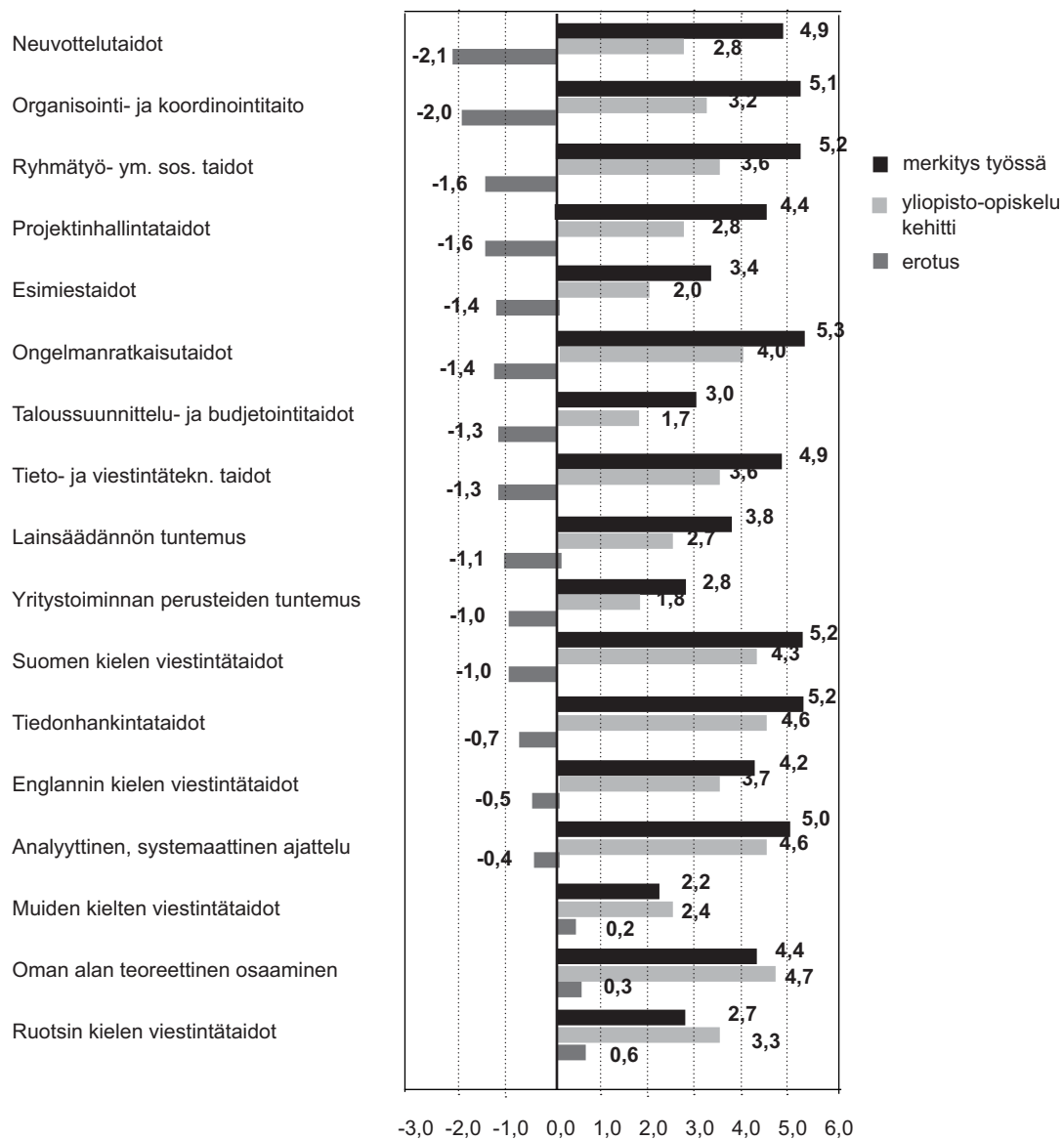
## Tietotaito-osa-alueiden merkitys työssä ja kehitys yliopisto-opiskelussa

Kuvio 17 a. Tietotaito-osa-alueiden merkitys työssä ja kehitys yliopisto-opiskelussa Helsingin yliopistosta v.2002 ylemmän korkeakoulututkinnon suorittaneilla



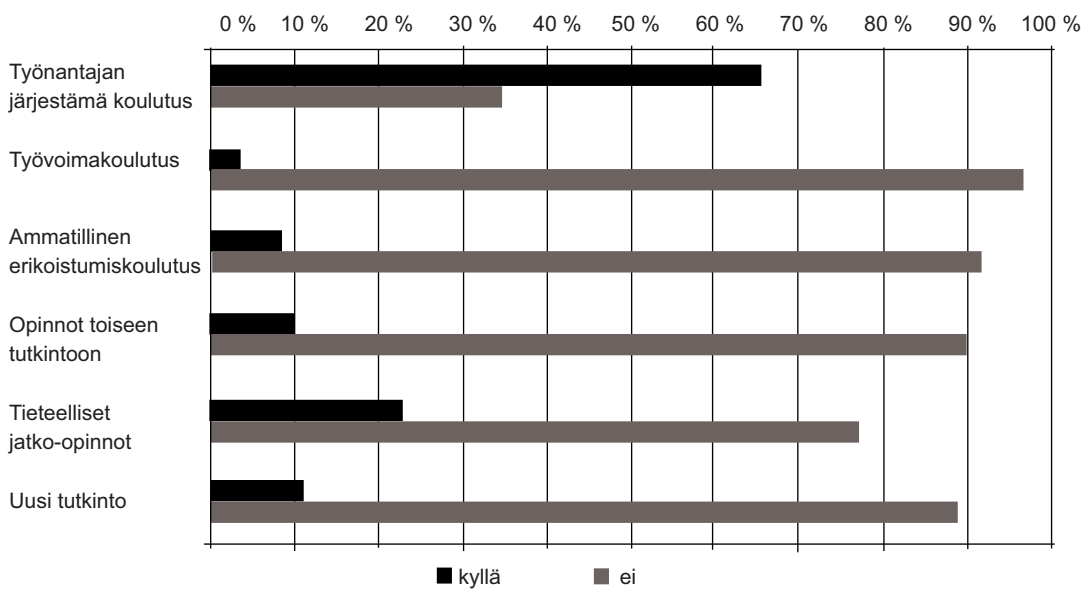


**Kuvio 17 b.** Työn vaatimusten ja opiskelun antamien valmiuksien kohtaaminen ylempään korkeakoulututkinnon suorittaneilla. Keskiarvot ja erotus merkitys- ja kehityspainoarvojen välillä.



1 = ei lainkaan tärkeä / erittäin puutteellisesti    6 = erittäin tärkeä / erinomaisesti

**Kuvio 18. Ylemmän korkeakoulututkinnon suorittaneiden koulutukseen osallistuneiden osuus tutkinnon suorittamisen jälkeen (%) N=1607**





**Arja Haapakorpi & Paula Paasto**

## **LIITETAULUKOT**

**Maisterit, farmaseutit ja lastentarhanopettajat  
työmarkkinoilla**

Vuonna 2002 Helsingin yliopistossa ylemmän korkeakoulututkinnon,  
farmaseutin ja lastentarhanopettajan tutkinnon suorittaneiden sijoittuminen  
työmarkkinoille viisi vuotta tutkinnon suorittamisen jälkeen

**Liitetaulu 1. Ylemmän korkeakoulututkinnon suorittaneiden työmarkkinatilanne valmistumishetkellä uuden tiedekuntajaon mukaan (%)**

	Työssä	Työtön työnhakija	Päättömien opiskelija	Perhe-vpaa	Muu tilanne	Yhteensä
BT	30	6	12	5	2	55
	<b>54,5 %</b>	<b>10,9 %</b>	<b>21,8 %</b>	<b>9,1 %</b>	<b>3,6 %</b>	<b>100,0 %</b>
EL	11	1	3	1	0	16
	<b>68,8 %</b>	<b>6,3 %</b>	<b>18,8 %</b>	<b>6,3 %</b>	<b>0,0 %</b>	<b>100,0 %</b>
FT	25	0	2	1	0	28
	<b>89,3 %</b>	<b>0,0 %</b>	<b>7,1 %</b>	<b>3,6 %</b>	<b>0,0 %</b>	<b>100,0 %</b>
HU	155	42	27	11	11	246
	<b>63,0 %</b>	<b>17,1 %</b>	<b>11,0 %</b>	<b>4,5 %</b>	<b>4,5 %</b>	<b>100,0 %</b>
KT	189	18	15	11	8	241
	<b>78,4 %</b>	<b>7,5 %</b>	<b>6,2 %</b>	<b>4,6 %</b>	<b>3,3 %</b>	<b>100,0 %</b>
LT	41	2	11	2	1	57
	<b>71,9 %</b>	<b>3,5 %</b>	<b>19,3 %</b>	<b>3,5 %</b>	<b>1,8 %</b>	<b>100,0 %</b>
ML	114	16	20	1	5	156
	<b>73,1 %</b>	<b>10,3 %</b>	<b>12,8 %</b>	<b>0,6 %</b>	<b>3,2 %</b>	<b>100,0 %</b>
MM	92	13	11	0	4	120
	<b>76,7 %</b>	<b>10,8 %</b>	<b>9,2 %</b>	<b>0,0 %</b>	<b>3,3 %</b>	<b>100,0 %</b>
OT	89	15	10	3	4	121
	<b>73,6 %</b>	<b>12,4 %</b>	<b>8,3 %</b>	<b>2,5 %</b>	<b>3,3 %</b>	<b>100,0 %</b>
TT	51	15	12	8	2	88
	<b>58,0 %</b>	<b>17,0 %</b>	<b>13,6 %</b>	<b>9,1 %</b>	<b>2,3 %</b>	<b>100,0 %</b>
VT	151	21	7	10	11	200
	<b>75,5 %</b>	<b>10,5 %</b>	<b>3,5 %</b>	<b>5,0 %</b>	<b>5,5 %</b>	<b>100,0 %</b>
Kaikki	948	149	130	53	48	1328
	<b>71,4 %</b>	<b>11,2 %</b>	<b>9,8 %</b>	<b>4,0 %</b>	<b>3,6 %</b>	<b>100,0 %</b>

**Liitetaulu 2. Ylemmän korkeakoulututkinnon suorittaneiden ensimmäisen työsuhteen luonne uuden tiedekuntajaon mukaan (%)**

	Vakituisen kokopäivätyö	Määräaikainen kokopäivätyö	Osa-aikatyö	Itsenäinen yrittäjä / ammatinharjoittaja	Työllistetty / työharjoittelija	Yhteensä
BT	7	41	5	1	1	55
	<b>12,7 %</b>	<b>74,5 %</b>	<b>9,1 %</b>	<b>1,8 %</b>	<b>1,8 %</b>	<b>100,0 %</b>
EL	3	11	1	2	0	17
	<b>17,6 %</b>	<b>64,7 %</b>	<b>5,9 %</b>	<b>11,8 %</b>	<b>0,0 %</b>	<b>100,0 %</b>
FT	13	14	1	0	0	28
	<b>46,4 %</b>	<b>50,0 %</b>	<b>3,6 %</b>	<b>0,0 %</b>	<b>0,0 %</b>	<b>100,0 %</b>
HU	53	127	40	18	5	243
	<b>21,8 %</b>	<b>52,3 %</b>	<b>16,5 %</b>	<b>7,4 %</b>	<b>2,1 %</b>	<b>100,0 %</b>
KT	83	137	15	5	1	241
	<b>34,4 %</b>	<b>56,8 %</b>	<b>6,2 %</b>	<b>2,1 %</b>	<b>0,4 %</b>	<b>100,0 %</b>
LT	7	43	4	1	0	55
	<b>12,7 %</b>	<b>78,2 %</b>	<b>7,3 %</b>	<b>1,8 %</b>	<b>0,0 %</b>	<b>100,0 %</b>
ML	65	79	7	4	2	157
	<b>41,4 %</b>	<b>50,3 %</b>	<b>4,5 %</b>	<b>2,5 %</b>	<b>1,3 %</b>	<b>100,0 %</b>
MM	47	61	7	3	3	121
	<b>38,8 %</b>	<b>50,4 %</b>	<b>5,8 %</b>	<b>2,5 %</b>	<b>2,5 %</b>	<b>100,0 %</b>
OT	61	56	3	0	2	122
	<b>50,0 %</b>	<b>45,9 %</b>	<b>2,5 %</b>	<b>0,0 %</b>	<b>1,6 %</b>	<b>100,0 %</b>
TT	15	63	9	0	2	89
	<b>16,9 %</b>	<b>70,8 %</b>	<b>10,1 %</b>	<b>0,0 %</b>	<b>2,2 %</b>	<b>100,0 %</b>
VT	77	99	16	7	2	201
	<b>38,3 %</b>	<b>49,3 %</b>	<b>8,0 %</b>	<b>3,5 %</b>	<b>1,0 %</b>	<b>100,0 %</b>
Kaikki	431	732	108	41	18	1330
	<b>32,4 %</b>	<b>55,0 %</b>	<b>8,1 %</b>	<b>3,1 %</b>	<b>1,4 %</b>	<b>100,0 %</b>

**Liitetaulu 3. Ylemmän korkeakoulututkinnon suorittaneiden työmarkkinatilanne ja työsuhteen luonne seurantahetkellä uuden tiedekuntajaon mukaan (%)**

Tiedekunta	Vakituinen kokopäivätyö	Määräaikainen kokopäivätyö	Osa-aikatyö	Itsenäinen yrittäjä / ammatin-harjoittaja / freelancer	Työllistetty / työharjoittelija	Työtön työnhakija	Työvoima-koulutus tai vast.	Päättömien opiskelu	Perhevapaa	Muu työtilanne	Yhteensä
BT	13	24	3	0	0	1	0	2	10	4	57
	<b>22,8 %</b>	<b>42,1 %</b>	<b>5,3 %</b>	<b>0,0 %</b>	<b>0,0 %</b>	<b>1,8 %</b>	<b>0,0 %</b>	<b>3,5 %</b>	<b>17,5 %</b>	<b>7,0 %</b>	<b>100,0 %</b>
EL	7	1	1	3	0	0	0	0	5	0	17
	<b>41,2 %</b>	<b>5,9 %</b>	<b>5,9 %</b>	<b>17,6 %</b>	<b>0,0 %</b>	<b>0,0 %</b>	<b>0,0 %</b>	<b>0,0 %</b>	<b>29,4 %</b>	<b>0,0 %</b>	<b>100,0 %</b>
FT	17	0	1	0	0	0	0	2	7	1	28
	<b>60,7 %</b>	<b>0,0 %</b>	<b>3,6 %</b>	<b>0,0 %</b>	<b>0,0 %</b>	<b>0,0 %</b>	<b>0,0 %</b>	<b>7,1 %</b>	<b>25,0 %</b>	<b>3,6 %</b>	<b>100,0 %</b>
HU	106	54	11	16	0	4	1	8	32	12	244
	<b>43,4 %</b>	<b>22,1 %</b>	<b>4,5 %</b>	<b>6,6 %</b>	<b>0,0 %</b>	<b>1,6 %</b>	<b>0,4 %</b>	<b>3,3 %</b>	<b>13,1 %</b>	<b>4,9 %</b>	<b>100,0 %</b>
KT	133	52	5	6	0	5	0	4	31	6	242
	<b>55,0 %</b>	<b>21,5 %</b>	<b>2,1 %</b>	<b>2,5 %</b>	<b>0,0 %</b>	<b>2,1 %</b>	<b>0,0 %</b>	<b>1,7 %</b>	<b>12,8 %</b>	<b>2,5 %</b>	<b>100,0 %</b>
LT	15	22	5	2	0	0	0	0	10	1	55
	<b>27,3 %</b>	<b>40,0 %</b>	<b>9,1 %</b>	<b>3,6 %</b>	<b>0,0 %</b>	<b>0,0 %</b>	<b>0,0 %</b>	<b>0,0 %</b>	<b>18,2 %</b>	<b>1,8 %</b>	<b>100,0 %</b>
ML	97	26	5	4	0	3	0	3	14	4	156
	<b>62,2 %</b>	<b>16,7 %</b>	<b>3,2 %</b>	<b>2,6 %</b>	<b>0,0 %</b>	<b>1,9 %</b>	<b>0,0 %</b>	<b>1,9 %</b>	<b>9,0 %</b>	<b>2,6 %</b>	<b>100,0 %</b>
MM	72	15	2	7	0	3	1	3	15	3	121
	<b>59,5 %</b>	<b>12,4 %</b>	<b>1,7 %</b>	<b>5,8 %</b>	<b>0,0 %</b>	<b>2,5 %</b>	<b>0,8 %</b>	<b>2,5 %</b>	<b>12,4 %</b>	<b>2,5 %</b>	<b>100,0 %</b>
OT	96	7	1	5	0	1	0	0	7	2	119
	<b>80,7 %</b>	<b>5,9 %</b>	<b>0,8 %</b>	<b>4,2 %</b>	<b>0,0 %</b>	<b>0,8 %</b>	<b>0,0 %</b>	<b>0,0 %</b>	<b>5,9 %</b>	<b>1,7 %</b>	<b>100,0 %</b>
TT	50	14	2	1	0	0	0	5	15	1	88
	<b>56,8 %</b>	<b>15,9 %</b>	<b>2,3 %</b>	<b>1,1 %</b>	<b>0,0 %</b>	<b>0,0 %</b>	<b>0,0 %</b>	<b>5,7 %</b>	<b>17,0 %</b>	<b>1,1 %</b>	<b>100,0 %</b>
VT	114	33	5	10	1	4	0	7	21	6	201
	<b>56,7 %</b>	<b>16,4 %</b>	<b>2,5 %</b>	<b>5,0 %</b>	<b>0,5 %</b>	<b>2,0 %</b>	<b>0,0 %</b>	<b>3,5 %</b>	<b>10,4 %</b>	<b>3,0 %</b>	<b>100,0 %</b>
Kaikki	721	248	41	54	1	21	2	34	167	40	1329
	<b>54,3 %</b>	<b>18,7 %</b>	<b>3,1 %</b>	<b>4,1 %</b>	<b>0,1 %</b>	<b>1,6 %</b>	<b>0,2 %</b>	<b>2,6 %</b>	<b>12,6 %</b>	<b>3,0 %</b>	<b>100,0 %</b>

**Liitetaulu 4. Ylemmän korkeakoulututkinon suorittaneiden työllistymistä vaikeuttaneet tekijät keskiarvoina uuden tiedekuntajaon mukaan.**

	BT	EL	FT	HU	KT	LT	ML	MM	OT	TT	VT	Kaikki
Työkokemuksen puute	<b>3,71</b>	<b>1,00</b>	<b>3,33</b>	<b>3,34</b>	<b>2,83</b>	<b>3,00</b>	<b>3,93</b>	<b>3,61</b>	<b>3,57</b>	<b>3,00</b>	<b>3,43</b>	<b>3,38</b>
	21	1	3	99	53	3	43	31	35	33	70	392
Puutteelliset työnhakutaidot	<b>2,62</b>	<b>1,00</b>	<b>1,67</b>	<b>2,13</b>	<b>1,73</b>	<b>1,67</b>	<b>2,45</b>	<b>2,10</b>	<b>2,17</b>	<b>2,23</b>	<b>1,90</b>	<b>2,10</b>
	21	1	3	98	52	3	42	30	35	31	69	385
Puuttuvat suhdeverkostot	<b>4,05</b>	<b>1,00</b>	<b>2,33</b>	<b>3,58</b>	<b>2,89</b>	<b>2,67</b>	<b>3,67</b>	<b>3,40</b>	<b>3,60</b>	<b>3,32</b>	<b>3,55</b>	<b>3,46</b>
	21	1	3	98	53	3	42	30	35	31	69	386
Tutkinto ja sen aineyhdistelmä	<b>2,90</b>	<b>1,00</b>	<b>2,33</b>	<b>3,74</b>	<b>3,04</b>	<b>1,00</b>	<b>2,35</b>	<b>3,03</b>	<b>1,80</b>	<b>2,38</b>	<b>3,00</b>	<b>2,94</b>
	21	1	3	100	52	3	40	30	35	32	69	386
Tutkinon huono tunnettuus	<b>2,33</b>	<b>1,00</b>	<b>1,67</b>	<b>2,52</b>	<b>2,13</b>	<b>1,00</b>	<b>1,93</b>	<b>2,45</b>	<b>1,14</b>	<b>1,74</b>	<b>2,19</b>	<b>2,12</b>
	21	1	3	97	52	3	40	29	35	31	68	380
Alan heikko työmarkkinatilanne	<b>4,38</b>	<b>1,00</b>	<b>2,00</b>	<b>4,07</b>	<b>3,17</b>	<b>1,00</b>	<b>3,40</b>	<b>3,61</b>	<b>2,73</b>	<b>3,06</b>	<b>3,42</b>	<b>3,49</b>
	21	1	3	99	54	3	42	31	37	31	71	393
Alueellinen työmarkkinatilanne	<b>3,37</b>	<b>1,00</b>	<b>2,00</b>	<b>3,04</b>	<b>3,08</b>	<b>2,25</b>	<b>3,10</b>	<b>2,93</b>	<b>2,11</b>	<b>3,81</b>	<b>2,46</b>	<b>2,91</b>
	19	1	3	95	52	4	41	30	35	32	69	381
Katkot määräaikaisissa työsuhteissa	<b>2,70</b>	<b>1,00</b>	<b>1,33</b>	<b>2,03</b>	<b>2,51</b>	<b>1,00</b>	<b>1,85</b>	<b>1,71</b>	<b>1,71</b>	<b>2,19</b>	<b>2,16</b>	<b>2,09</b>
	23	1	3	94	55	3	40	28	35	32	68	382
Puutteellinen työelämä tietous	<b>2,48</b>	<b>1,00</b>	<b>1,33</b>	<b>2,09</b>	<b>1,69</b>	<b>1,33</b>	<b>2,22</b>	<b>1,90</b>	<b>1,69</b>	<b>1,94</b>	<b>1,79</b>	<b>1,94</b>
	21	1	3	97	52	3	41	29	35	32	68	382
Omien tavoitteiden epä tietoisuus	<b>3,05</b>	<b>1,00</b>	<b>2,00</b>	<b>2,72</b>	<b>2,23</b>	<b>3,00</b>	<b>2,34</b>	<b>2,50</b>	<b>2,14</b>	<b>2,56</b>	<b>2,44</b>	<b>2,49</b>
	21	1	3	97	52	3	41	30	35	32	71	386
Oman osaamisen epävarmuus	<b>3,00</b>	<b>1,00</b>	<b>2,67</b>	<b>2,59</b>	<b>1,98</b>	<b>2,67</b>	<b>2,45</b>	<b>2,70</b>	<b>2,20</b>	<b>2,28</b>	<b>2,30</b>	<b>2,41</b>
	21	1	3	98	52	3	40	30	35	32	70	385
Ei ole löytynyt itseä kiinnostavaa työtä	<b>2,43</b>	<b>1,00</b>	<b>4,33</b>	<b>2,24</b>	<b>2,10</b>	<b>2,67</b>	<b>2,32</b>	<b>2,34</b>	<b>2,22</b>	<b>1,63</b>	<b>2,34</b>	<b>2,23</b>
	21	1	3	95	52	3	41	29	36	32	70	383
Sukupuolen vaikutus	<b>2,38</b>	<b>1,00</b>	<b>1,00</b>	<b>1,85</b>	<b>1,79</b>	<b>1,00</b>	<b>1,83</b>	<b>1,57</b>	<b>1,57</b>	<b>1,41</b>	<b>1,94</b>	<b>1,78</b>
	21	1	3	97	53	3	41	30	35	32	69	385
Perheeseen tai muuhun elämäntilanteeseen liittyvä syy	<b>2,55</b>	<b>1,00</b>	<b>1,00</b>	<b>1,98</b>	<b>2,17</b>	<b>2,67</b>	<b>1,76</b>	<b>2,10</b>	<b>1,74</b>	<b>2,00</b>	<b>1,96</b>	<b>1,99</b>
	21	1	3	98	53	3	41	31	35	32	71	389
Valmistumisajan kohta	<b>1,33</b>	<b>1,00</b>	<b>1,00</b>	<b>1,52</b>	<b>1,35</b>	<b>1,00</b>	<b>1,51</b>	<b>1,43</b>	<b>1,83</b>	<b>1,52</b>	<b>1,70</b>	<b>1,53</b>
	21	1	3	97	52	3	41	30	35	31	69	383
Muu asia				<b>4,54</b>	<b>4,17</b>		<b>6,00</b>	<b>5,40</b>	<b>4,75</b>	<b>4,50</b>	<b>5,63</b>	<b>4,93</b>
				13	6		3	5	4	2	8	41

- 1 = ei lainkaan  
2 = vain vähän  
3 = jonkin verran  
4 = melko paljon  
5 = paljon  
6 = erittäin paljon

**Liitetaulu 5. Ylemmän korkeakoulututkinon suorittaneiden työn luonne seurantaohjelmalla uuden tiedekuntajaon mukaan (%)**

	BT	EL	FT	HU	KT	LT	ML	MM	OT	TT	VT	Kaikki
Tutkimus	21	1	5	30	22	5	38	21	1	5	32	181
	39,6 %	5,9 %	20,0 %	13,0 %	9,7 %	8,9 %	25,5 %	18,6 %	0,9 %	6,0 %	16,8 %	14,3 %
Opetus ja kasvatustyö	8	0	0	81	101	1	25	8	1	18	4	248
	15,1 %	0,0 %	0,0 %	35,2 %	44,5 %	1,8 %	16,8 %	7,1 %	0,9 %	21,4 %	2,1 %	19,7 %
Johto- ja esimiestehtävät	3	1	5	10	19	0	14	14	14	3	24	107
	5,7 %	5,9 %	20,0 %	4,3 %	8,4 %	0,0 %	9,4 %	12,4 %	12,1 %	3,6 %	12,6 %	8,5 %
Konsultointi ja koulutus	2	0	1	5	11	0	14	9	5	2	10	59
	3,8 %	0,0 %	4,0 %	2,2 %	4,8 %	0,0 %	9,4 %	8,0 %	4,3 %	2,4 %	5,2 %	4,7 %
Asiakastyö / potilastyö	3	13	7	8	32	50	3	4	1	5	17	143
	5,7 %	76,5 %	28,0 %	3,5 %	14,1 %	89,3 %	2,0 %	3,5 %	0,9 %	6,0 %	8,9 %	11,3 %
Markkinointi ja myynti	2	0	2	9	6	0	4	13	2	0	8	46
	3,8 %	0,0 %	8,0 %	3,9 %	2,6 %	0,0 %	2,7 %	11,5 %	1,7 %	0,0 %	4,2 %	3,6 %
Hallinto-, suunnittelu- tai kehitystehtävät	8	1	3	25	28	0	35	26	1	3	36	166
	15,1 %	5,9 %	12,0 %	10,9 %	12,3 %	0,0 %	23,5 %	23,0 %	0,9 %	3,6 %	18,8 %	13,2 %
Viestintä- ja mediatyö	2	0	0	36	2	0	3	2	0	1	36	82
	3,8 %	0,0 %	0,0 %	15,7 %	0,9 %	0,0 %	2,0 %	1,8 %	0,0 %	1,2 %	18,8 %	6,5 %
Toimisto- ja esikuntatehtävät	1	0	0	14	4	0	3	4	3	0	3	32
	1,9 %	0,0 %	0,0 %	6,1 %	1,8 %	0,0 %	2,0 %	3,5 %	2,6 %	0,0 %	1,6 %	2,5 %
Taiteellinen työ	0	0	0	4	0	0	1	0	0	0	1	6
	0,0 %	0,0 %	0,0 %	1,7 %	0,0 %	0,0 %	0,7 %	0,0 %	0,0 %	0,0 %	0,5 %	0,5 %
Lainopillinen työ	0	0	0	1	0	0	0	1	79	0	0	81
	0,0 %	0,0 %	0,0 %	0,4 %	0,0 %	0,0 %	0,0 %	0,9 %	68,1 %	0,0 %	0,0 %	6,4 %
Kirkollinen työ	0	0	0	0	0	0	0	0	0	47	0	47
	0,0 %	0,0 %	0,0 %	0,0 %	0,0 %	0,0 %	0,0 %	0,0 %	0,0 %	56,0 %	0,0 %	3,7 %
Rahoituksen ja taloushallinnon tehtävät	0	0	1	0	0	0	1	2	2	0	13	19
	0,0 %	0,0 %	4,0 %	0,0 %	0,0 %	0,0 %	0,7 %	1,8 %	1,7 %	0,0 %	6,8 %	1,5 %
Muu työn luonne	3	1	1	7	2	0	8	9	7	0	7	45
	5,7 %	5,9 %	4,0 %	3,0 %	0,9 %	0,0 %	5,4 %	8,0 %	6,0 %	0,0 %	3,7 %	3,6 %
Yhteensä	53	17	25	230	227	56	149	113	116	84	191	1262
	100,0 %	100,0 %	100,0 %	100,0 %	100,0 %	100,0 %	100,0 %	100,0 %	100,0 %	100,0 %	100,0 %	100,0 %



Liitetaulu 6. Työnantajasektori seurantahetken työpaikassa tutkintotyyppin mukaan (%)

	Ylempi korkeakou- lututkinto	Farmaseutit	Lastentar- hanopet- tajat	Kaikki
Yksityinen yritys tai valtionyhtiö	423	64	12	499
	<b>33,3 %</b>	<b>84,2 %</b>	<b>20,3 %</b>	<b>35,5 %</b>
Kunta, kuntayhtymä, kuntien liikelaitos, am- mattikorkeakoulu	342	8	42	392
	<b>27,0 %</b>	<b>10,5 %</b>	<b>71,2 %</b>	<b>27,9 %</b>
Valtio, valtion liikelaitos	253	3	1	257
	<b>19,9 %</b>	<b>3,9 %</b>	<b>1,7 %</b>	<b>18,3 %</b>
Järjestö, seurakunta, säätiö tai vastaava	173	0	1	174
	<b>13,6 %</b>	<b>0,0 %</b>	<b>1,7 %</b>	<b>12,4 %</b>
Oma yritys, vastaanotto, toiminimi tms.	44	1	2	47
	<b>3,5 %</b>	<b>1,3 %</b>	<b>3,4 %</b>	<b>3,3 %</b>
Muu työnantaja	34	0	1	35
	<b>2,7 %</b>	<b>0,0 %</b>	<b>1,7 %</b>	<b>2,5 %</b>
Yhteensä	1269	76	59	1404
	<b>100,0 %</b>	<b>100,0 %</b>	<b>100,0 %</b>	<b>100,0 %</b>

**Liitetaulu 7. Ylemmän korkeakoulututkinnon suorittaneiden työnantajasektori seurantaetkin työpaikassa uuden tiedekuntajaon mukaan (%)**

	BT	EL	FT	HU	KT	LT	ML	MM	OT	TT	VT	Kaikki
Yksityinen yritys tai valtion-yhtiö	16	2	24	66	36	6	83	55	53	3	79	424
	<b>30,2</b> %	<b>11,8</b> %	<b>88,9</b> %	<b>28,9</b> %	<b>15,8</b> %	<b>10,9</b> %	<b>55,3</b> %	<b>48,2</b> %	<b>44,2</b> %	<b>3,6</b> %	<b>40,9</b> %	<b>33,4</b> %
Kunta, kuntayh-tymä, kuntien liikelaitos, amk	10	8	1	75	131	42	21	7	5	17	25	342
	<b>18,9</b> %	<b>47,1</b> %	<b>3,7</b> %	<b>32,9</b> %	<b>57,5</b> %	<b>76,4</b> %	<b>14,0</b> %	<b>6,1</b> %	<b>4,2</b> %	<b>20,2</b> %	<b>13,0</b> %	<b>26,9</b> %
Valtio, valtion liikelaitos	20	2	1	44	37	2	28	30	35	4	50	253
	<b>37,7</b> %	<b>11,8</b> %	<b>3,7</b> %	<b>19,3</b> %	<b>16,2</b> %	<b>3,6</b> %	<b>18,7</b> %	<b>26,3</b> %	<b>29,2</b> %	<b>4,8</b> %	<b>25,9</b> %	<b>19,9</b> %
Järjestö, seu-rakunta, säätiö tai vastaava	6	0	0	22	15	2	11	12	21	57	27	173
	<b>11,3</b> %	<b>0,0</b> %	<b>0,0</b> %	<b>9,6</b> %	<b>6,6</b> %	<b>3,6</b> %	<b>7,3</b> %	<b>10,5</b> %	<b>17,5</b> %	<b>67,9</b> %	<b>14,0</b> %	<b>13,6</b> %
Oma yritys, vastaanotto, toiminimi tms.	0	4	0	12	5	1	4	7	5	1	5	44
	<b>0,0</b> %	<b>23,5</b> %	<b>0,0</b> %	<b>5,3</b> %	<b>2,2</b> %	<b>1,8</b> %	<b>2,7</b> %	<b>6,1</b> %	<b>4,2</b> %	<b>1,2</b> %	<b>2,6</b> %	<b>3,5</b> %
Muu työnantaja	1	1	1	9	4	2	3	3	1	2	7	34
	<b>1,9</b> %	<b>5,9</b> %	<b>3,7</b> %	<b>3,9</b> %	<b>1,8</b> %	<b>3,6</b> %	<b>2,0</b> %	<b>2,6</b> %	<b>0,8</b> %	<b>2,4</b> %	<b>3,6</b> %	<b>2,7</b> %
Yhteensä	53	17	27	228	228	55	150	114	120	84	193	1270
	<b>100,0</b> %	<b>100,0</b> %	<b>100,0</b> %	<b>100,0</b> %	<b>100,0</b> %	<b>100,0</b> %	<b>100,0</b> %	<b>100,0</b> %	<b>100,0</b> %	<b>100,0</b> %	<b>100,0</b> %	<b>100,0</b> %

**Liitetaulu 8. Oliko korkeakoulututkinto vaatimuksena valmistumisen jälkeiseen ensimmäiseen ja seuranta hetken työpaikkaan ylempään korkeakoulututkinnon suorittaneilla. Tiedot uuden tiedekuntajaon mukaan (%)**

		Kyllä		Ei		Ei tiedä		Yhteensä	
		lkm	%	lkm	%	lkm	%	lkm	%
Ensimmäinen työ	BT	38	69,1 %	11	20,0 %	6	10,9 %	55	100,0 %
	EL	17	100,0 %	0	0,0 %	0	0,0 %	17	100,0 %
	FT	25	89,3 %	2	7,1 %	1	3,6 %	28	100,0 %
	HU	120	49,4 %	102	42,0 %	21	8,6 %	243	100,0 %
	KT	169	70,1 %	62	25,7 %	10	4,1 %	241	100,0 %
	LT	48	87,3 %	3	5,5 %	4	7,3 %	55	100,0 %
	ML	90	57,3 %	49	31,2 %	18	11,5 %	157	100,0 %
	MM	66	55,0 %	47	39,2 %	7	5,8 %	120	100,0 %
	OT	94	78,3 %	20	16,7 %	6	5,0 %	120	100,0 %
	TT	66	74,2 %	20	22,5 %	3	3,4 %	89	100,0 %
	VT	113	56,8 %	78	39,2 %	8	4,0 %	199	100,0 %
	Kaikki	847	63,9 %	394	29,7 %	84	6,3 %	1325	100,0 %
Seuranta hetken työ	BT	42	79,2 %	8	15,1 %	3	5,7 %	53	100,0 %
	EL	17	100,0 %	0	0,0 %	0	0,0 %	17	100,0 %
	FT	25	89,3 %	3	10,7 %	0	0,0 %	28	100,0 %
	HU	154	67,8 %	58	25,6 %	15	6,6 %	227	100,0 %
	KT	197	85,3 %	23	10,0 %	11	4,8 %	231	100,0 %
	LT	55	98,2 %	0	0,0 %	1	1,8 %	56	100,0 %
	ML	110	72,8 %	25	16,6 %	16	10,6 %	151	100,0 %
	MM	86	75,4 %	24	21,1 %	4	3,5 %	114	100,0 %
	OT	113	95,8 %	4	3,4 %	1	0,8 %	118	100,0 %
	TT	76	90,5 %	6	7,1 %	2	2,4 %	84	100,0 %
	VT	146	75,3 %	35	18,0 %	13	6,7 %	194	100,0 %
	Kaikki	1022	80,2 %	186	14,6 %	66	5,2 %	1274	100,0 %

**Liitetaulu 9. Ylemmän korkeakoulututkinnon suorittaneiden nykyisen työtehtävän vastaavuus suhteessa yliopistolliseen koulutukseen uuden tiedekuntajaon mukaan (%)**

	BT	EL	FT	HU	KT	LT	ML	MM	OT	TT	VT	Kaikki
Työ vastaa hyvin koulutustasoa	38	13	19	144	159	47	108	80	91	63	133	895
	<b>71,7 %</b>	<b>76,5 %</b>	<b>67,9 %</b>	<b>63,4 %</b>	<b>71,0 %</b>	<b>85,5 %</b>	<b>73,0 %</b>	<b>71,4 %</b>	<b>77,1 %</b>	<b>75,9 %</b>	<b>70,0 %</b>	<b>71,3 %</b>
Työn vaativuustaso on koulutusta osittain alhaisempi	9	0	5	38	26	2	17	17	5	7	35	161
	<b>17,0 %</b>	<b>0,0 %</b>	<b>17,9 %</b>	<b>16,7 %</b>	<b>11,6 %</b>	<b>3,6 %</b>	<b>11,5 %</b>	<b>15,2 %</b>	<b>4,2 %</b>	<b>8,4 %</b>	<b>18,4 %</b>	<b>12,8 %</b>
Työn vaativuustaso on koulutusta selvästi alhaisempi	1	0	0	19	6	1	13	6	2	4	6	58
	<b>1,9 %</b>	<b>0,0 %</b>	<b>0,0 %</b>	<b>8,4 %</b>	<b>2,7 %</b>	<b>1,8 %</b>	<b>8,8 %</b>	<b>5,4 %</b>	<b>1,7 %</b>	<b>4,8 %</b>	<b>3,2 %</b>	<b>4,6 %</b>
Työ on koulutukseen nähden vaativampaa	5	4	4	26	33	5	10	9	20	9	16	141
	<b>9,4 %</b>	<b>23,5 %</b>	<b>14,3 %</b>	<b>11,5 %</b>	<b>14,7 %</b>	<b>9,1 %</b>	<b>6,8 %</b>	<b>8,0 %</b>	<b>16,9 %</b>	<b>10,8 %</b>	<b>8,4 %</b>	<b>11,2 %</b>
Yhteensä	53	17	28	227	224	55	148	112	118	83	190	1255
	<b>100,0 %</b>	<b>100,0 %</b>	<b>100,0 %</b>	<b>100,0 %</b>	<b>100,0 %</b>	<b>100,0 %</b>	<b>100,0 %</b>	<b>100,0 %</b>	<b>100,0 %</b>	<b>100,0 %</b>	<b>100,0 %</b>	<b>100,0 %</b>

**Liitetaulu 10. Ylemmän korkeakoulututkinnon suorittaneiden bruttopalkka keskiarvona sukupuolen ja uuden tiedekuntajaon mukaan (%)**

Tiedekunta	Mies	Nainen	Yhteensä	N
BT	2806,67	2534,78	2569,49	47
EL	5750,00	3955,80	4166,88	17
FT	5900,00	3456,80	3637,78	27
HU	2951,64	2494,84	2579,97	220
KT	3247,81	2699,92	2755,24	208
LT	4991,87	3823,68	4160,66	52
ML	3739,39	2848,84	3356,83	142
MM	3308,54	3021,28	3149,24	110
OT	4902,04	3882,80	4317,08	115
TT	2684,19	2533,61	2585,12	76
VT	3837,30	3197,77	3376,56	186
Kaikki	3717,37	2934,75	3157,80	1201

**Liitetaulu 11. Työsuhteiden määrä valmistumisen jälkeen keskiarvona tutkintotyyppin mukaan**

	Keskiarvo	N
Farmaseutit	<b>2,91</b>	74
Lastentarhanopettajat	<b>4,22</b>	60
Ylempi korkeakoulututkinto	<b>4,50</b>	1282
Kaikki	<b>4,40</b>	1416

Liitetaulu 12. Työnantajien määrä keskiarvoina tutkintotyyppin mukaan

	Keskiarvo	N
Farmaseutit	2,46	79
Lastentarhanopettajat	2,13	61
Ylempi korkeakoulututkinto	2,35	1318
Kaikki	2,35	1458

Liitetaulu 13. Tyytyväisyys vuonna 2002 suoritettuun tutkintoon tutkintotyyppin mukaan

	Erittäin tyytymätön	Tyytymätön	Hieman tyytymätön	Melko tyytyväinen	Tyytyväinen	Erittäin tyytyväinen	Yhteensä
Farmaseutit	0	5	3	18	34	17	77
	<b>0,0 %</b>	<b>6,5 %</b>	<b>3,9 %</b>	<b>23,4 %</b>	<b>44,2 %</b>	<b>22,1 %</b>	<b>100,0 %</b>
Lastentarhanopettajat	1	1	5	19	26	8	60
	<b>1,7 %</b>	<b>1,7 %</b>	<b>8,3 %</b>	<b>31,7 %</b>	<b>43,3 %</b>	<b>13,3 %</b>	<b>100,0 %</b>
Ylempi korkeakoulututkinto	22	70	145	341	488	265	1331
	<b>1,7 %</b>	<b>5,3 %</b>	<b>10,9 %</b>	<b>25,6 %</b>	<b>36,7 %</b>	<b>19,9 %</b>	<b>100,0 %</b>
Kaikki	23	76	153	378	548	290	1468
	<b>1,6 %</b>	<b>5,2 %</b>	<b>10,4 %</b>	<b>25,7 %</b>	<b>37,3 %</b>	<b>19,8 %</b>	<b>100,0 %</b>

**Liitetaulu 14. Ylemmän korkeakoulututkinnon suorittaneiden yliopistossa opitun hyödyntäminen ensimmäisessä työpaikassa valmistumisen jälkeen uuden tiedekuntajaon mukaan (%)**

	BT	EL	FT	HU	KT	LT	ML	MM	OT	TT	VT	Kaikki
Hyödynsi jatku- vasti	36	16	20	122	149	49	93	56	79	52	79	751
	<b>65,5</b> %	<b>94,1</b> %	<b>71,4</b> %	<b>50,0</b> %	<b>61,6</b> %	<b>89,1</b> %	<b>59,2</b> %	<b>46,3</b> %	<b>65,8</b> %	<b>59,1</b> %	<b>39,5</b> %	<b>56,6</b> %
Hyödynsi jonkun verran / osittain	17	1	6	90	82	6	50	54	37	32	93	469
	<b>30,9</b> %	<b>5,9</b> %	<b>21,4</b> %	<b>36,9</b> %	<b>33,9</b> %	<b>10,9</b> %	<b>31,8</b> %	<b>44,6</b> %	<b>30,8</b> %	<b>36,4</b> %	<b>46,5</b> %	<b>35,3</b> %
Ei ole voinut hyödyntää juuri lainkaan	2	0	2	32	11	0	14	11	4	4	28	108
	<b>3,6</b> %	<b>0,0</b> %	<b>7,1</b> %	<b>13,1</b> %	<b>4,5</b> %	<b>0,0</b> %	<b>8,9</b> %	<b>9,1</b> %	<b>3,3</b> %	<b>4,5</b> %	<b>14,0</b> %	<b>8,1</b> %
Yhteensä	55	17	28	244	242	55	157	121	120	88	200	1328
	<b>100,0</b> %	<b>100,0</b> %	<b>100,0</b> %	<b>100,0</b> %	<b>100,0</b> %	<b>100,0</b> %	<b>100,0</b> %	<b>100,0</b> %	<b>100,0</b> %	<b>100,0</b> %	<b>100,0</b> %	<b>100,0</b> %

**Liitetaulu 15. Ylemmän korkeakoulututkinnon suorittaneiden yliopistossa opitun hyödyntäminen seurantahetken työpaikassa uuden tiedekuntajaon mukaan (%)**

	BT	EL	FT	HU	KT	LT	ML	MM	OT	TT	VT	Kaikki
Hyödynsi jatku- vasti	34	16	17	131	160	49	93	61	81	55	92	789
	<b>64,2</b> %	<b>94,1</b> %	<b>60,7</b> %	<b>57,7</b> %	<b>69,9</b> %	<b>87,5</b> %	<b>62,0</b> %	<b>53,5</b> %	<b>68,1</b> %	<b>66,3</b> %	<b>47,4</b> %	<b>62,1</b> %
Hyödynsi jonkun verran / osittain	15	1	10	82	62	7	45	46	36	27	91	423
	<b>28,3</b> %	<b>5,9</b> %	<b>35,7</b> %	<b>36,1</b> %	<b>27,1</b> %	<b>12,5</b> %	<b>30,0</b> %	<b>40,4</b> %	<b>30,3</b> %	<b>32,5</b> %	<b>46,9</b> %	<b>33,3</b> %
Ei ole voinut hyödyntää juuri lainkaan	4	0	1	14	7	0	12	7	2	1	11	59
	<b>7,5</b> %	<b>0,0</b> %	<b>3,6</b> %	<b>6,2</b> %	<b>3,1</b> %	<b>0,0</b> %	<b>8,0</b> %	<b>6,1</b> %	<b>1,7</b> %	<b>1,2</b> %	<b>5,7</b> %	<b>4,6</b> %
Yhteensä	53	17	28	227	229	56	150	114	119	83	194	1271
	<b>100,0</b> %	<b>100,0</b> %	<b>100,0</b> %	<b>100,0</b> %	<b>100,0</b> %	<b>100,0</b> %	<b>100,0</b> %	<b>100,0</b> %	<b>100,0</b> %	<b>100,0</b> %	<b>100,0</b> %	<b>100,0</b> %

**Liitetaulu 16. Ylemmän korkeakoulututkinnon suorittaneiden taitoalueiden kehittyminen opiskelussa keskiarvoina uuden tiedekuntajaon mukaan**

	BT	EL	FT	HU	KT	LT	ML	MM	OT	TT	VT	Kaikki
Oman alan teoreettinen osaaminen	<b>4,71</b>	<b>5,12</b>	<b>5,15</b>	<b>4,65</b>	<b>4,68</b>	<b>4,68</b>	<b>4,83</b>	<b>4,68</b>	<b>4,70</b>	<b>4,82</b>	<b>4,66</b>	<b>4,72</b>
	55	17	27	237	241	56	156	117	119	87	194	1307
Analyttinen, systemaattinen ajattelu	<b>4,47</b>	<b>4,29</b>	<b>4,44</b>	<b>4,59</b>	<b>4,58</b>	<b>4,05</b>	<b>4,73</b>	<b>4,41</b>	<b>4,31</b>	<b>4,88</b>	<b>4,83</b>	<b>4,58</b>
	55	17	27	237	241	57	155	118	119	88	195	1310
Tiedonhankintataidot	<b>4,40</b>	<b>4,41</b>	<b>5,04</b>	<b>4,53</b>	<b>4,61</b>	<b>4,30</b>	<b>4,54</b>	<b>4,68</b>	<b>4,25</b>	<b>4,74</b>	<b>4,62</b>	<b>4,55</b>
	55	17	26	237	241	57	155	118	119	88	195	1309
Ongelmanratkaisutaidot	<b>3,85</b>	<b>4,12</b>	<b>4,26</b>	<b>3,88</b>	<b>4,00</b>	<b>4,09</b>	<b>4,21</b>	<b>4,01</b>	<b>3,76</b>	<b>3,92</b>	<b>3,92</b>	<b>3,97</b>
	55	17	27	236	241	57	155	118	119	88	195	1309
Ryhmätyö- ym. sos. taidot	<b>3,84</b>	<b>4,18</b>	<b>4,44</b>	<b>3,33</b>	<b>4,12</b>	<b>3,91</b>	<b>3,46</b>	<b>4,03</b>	<b>2,82</b>	<b>3,63</b>	<b>3,34</b>	<b>3,61</b>
	55	17	2,7	237	241	57	155	117	118	88	195	1308
Neuvottelutaidot	<b>2,37</b>	<b>3,47</b>	<b>2,52</b>	<b>2,70</b>	<b>3,30</b>	<b>2,77</b>	<b>2,47</b>	<b>2,79</b>	<b>2,26</b>	<b>3,14</b>	<b>2,59</b>	<b>2,76</b>
	54	17	27	237	241	57	155	117	118	88	196	1308
Organisointi- ja koordinaointitaito	<b>3,15</b>	<b>2,94</b>	<b>3,38</b>	<b>3,17</b>	<b>3,52</b>	<b>2,67</b>	<b>3,04</b>	<b>3,32</b>	<b>2,56</b>	<b>3,32</b>	<b>3,19</b>	<b>3,17</b>
	55	17	26	237	240	57	156	117	119	88	196	1309
Esimiestaidot	<b>1,62</b>	<b>2,24</b>	<b>1,89</b>	<b>1,72</b>	<b>2,21</b>	<b>2,11</b>	<b>1,88</b>	<b>2,17</b>	<b>1,69</b>	<b>2,23</b>	<b>1,98</b>	<b>1,96</b>
	55	17	27	236	237	57	156	116	119	88	197	1306
Projektinhallintataidot	<b>2,73</b>	<b>2,71</b>	<b>3,04</b>	<b>2,84</b>	<b>3,03</b>	<b>2,23</b>	<b>2,69</b>	<b>2,87</b>	<b>2,25</b>	<b>3,15</b>	<b>2,86</b>	<b>2,80</b>
	55	17	27	236	239	57	156	117	118	85	195	1303
Lainsäädännön tuntemus	<b>2,27</b>	<b>4,71</b>	<b>3,89</b>	<b>1,89</b>	<b>2,33</b>	<b>3,28</b>	<b>1,93</b>	<b>2,86</b>	<b>5,32</b>	<b>2,34</b>	<b>2,52</b>	<b>2,65</b>
	55	17	27	237	238	57	156	117	119	88	196	1309
Taloussuunnittelu ja budjetoitaidot	<b>1,33</b>	<b>1,76</b>	<b>1,56</b>	<b>1,40</b>	<b>1,61</b>	<b>1,44</b>	<b>1,60</b>	<b>2,68</b>	<b>1,85</b>	<b>1,73</b>	<b>1,70</b>	<b>1,69</b>
	55	17	27	235	235	57	156	117	118	88	197	1303
Yritystoiminnan perusteiden tuntemus	<b>1,35</b>	<b>2,24</b>	<b>1,96</b>	<b>1,43</b>	<b>1,58</b>	<b>1,32</b>	<b>1,56</b>	<b>2,92</b>	<b>2,76</b>	<b>1,44</b>	<b>1,75</b>	<b>1,79</b>
	55	17	27	236	236	57	155	117	119	88	196	1304
Tieto- ja viestintäteknikan taidot	<b>3,65</b>	<b>3,59</b>	<b>3,93</b>	<b>3,41</b>	<b>3,65</b>	<b>3,09</b>	<b>3,99</b>	<b>3,62</b>	<b>2,76</b>	<b>3,40</b>	<b>3,83</b>	<b>3,56</b>
	54	17	27	239	239	57	155	117	119	88	195	1308
Suomen kielen viestintätaidot	<b>4,04</b>	<b>3,88</b>	<b>3,59</b>	<b>4,60</b>	<b>4,51</b>	<b>3,84</b>	<b>4,03</b>	<b>4,17</b>	<b>3,74</b>	<b>4,36</b>	<b>4,34</b>	<b>4,26</b>
	53	17	27	238	239	57	156	117	118	87	195	1305
Ruotsin kielen viestintätaidot	<b>3,06</b>	<b>3,06</b>	<b>2,93</b>	<b>3,60</b>	<b>3,29</b>	<b>3,39</b>	<b>2,92</b>	<b>3,16</b>	<b>3,26</b>	<b>3,40</b>	<b>3,53</b>	<b>3,31</b>
	54	17	27	237	238	57	155	116	117	88	193	1300
Englannin kielen viestintätaidot	<b>4,02</b>	<b>3,47</b>	<b>3,26</b>	<b>4,09</b>	<b>3,62</b>	<b>3,19</b>	<b>3,56</b>	<b>3,82</b>	<b>3,08</b>	<b>3,66</b>	<b>4,00</b>	<b>3,71</b>
	54	17	27	238	238	57	156	117	118	88	195	1306
Muiden kielten viestintätaidot	<b>2,16</b>	<b>1,08</b>	<b>1,44</b>	<b>3,65</b>	<b>1,71</b>	<b>1,51</b>	<b>2,02</b>	<b>2,18</b>	<b>2,39</b>	<b>2,57</b>	<b>2,53</b>	<b>2,41</b>
	37	12	18	187	164	45	97	84	70	58	133	906

1 = erittäin puutteellisesti

2 = puutteellisesti

3 = melko puutteellisesti

4 = melko hyvin

5 = hyvin

6 = erinomaisesti

**Liitetaulu 17. Ylemmän korkeakoulututkinnon suorittaneiden taitoalueiden merkitys työssä keskiarvoina uuden tiedekuntajaon mukaan**

	BT	EL	FT	HU	KT	LT	ML	MM	OT	TT	VT	Kaikki
Oman alan teoreettinen osaaminen	<b>4,55</b>	<b>5,47</b>	<b>4,96</b>	<b>4,11</b>	<b>4,61</b>	<b>5,54</b>	<b>4,46</b>	<b>4,09</b>	<b>4,67</b>	<b>4,53</b>	<b>3,74</b>	<b>4,38</b>
	55	17	28	238	241	57	155	118	118	88	199	1315
Analyttinen, systemaattinen ajattelu	<b>4,82</b>	<b>4,94</b>	<b>4,93</b>	<b>4,79</b>	<b>4,87</b>	<b>5,30</b>	<b>5,09</b>	<b>5,03</b>	<b>5,27</b>	<b>4,52</b>	<b>5,18</b>	<b>4,97</b>
	55	17	27	238	241	57	155	119	119	88	200	1317
Tiedonhankintataidot	<b>5,29</b>	<b>5,18</b>	<b>5,57</b>	<b>5,24</b>	<b>5,22</b>	<b>5,21</b>	<b>5,10</b>	<b>5,27</b>	<b>5,21</b>	<b>4,89</b>	<b>5,33</b>	<b>5,22</b>
	55	17	28	239	241	57	155	119	119	88	200	1319
Ongelmanratkaisutaidot	<b>5,25</b>	<b>5,53</b>	<b>5,54</b>	<b>5,24</b>	<b>5,49</b>	<b>5,51</b>	<b>5,31</b>	<b>5,33</b>	<b>5,40</b>	<b>4,92</b>	<b>5,41</b>	<b>5,34</b>
	55	17	28	239	241	57	154	119	119	87	200	1317
Ryhmätyö- ym. sos. taidot	<b>5,36</b>	<b>4,71</b>	<b>5,46</b>	<b>5,13</b>	<b>5,57</b>	<b>5,25</b>	<b>4,90</b>	<b>5,06</b>	<b>4,87</b>	<b>5,48</b>	<b>5,30</b>	<b>5,22</b>
	55	17	28	240	241	57	155	119	119	88	200	1320
Neuvottelutaidot	<b>4,85</b>	<b>4,47</b>	<b>4,79</b>	<b>4,74</b>	<b>5,44</b>	<b>4,40</b>	<b>4,49</b>	<b>4,88</b>	<b>4,96</b>	<b>4,97</b>	<b>4,97</b>	<b>4,91</b>
	55	17	28	240	241	57	154	119	119	88	198	1317
Organisointi- ja koordinoitaito	<b>5,33</b>	<b>4,71</b>	<b>5,36</b>	<b>5,14</b>	<b>5,49</b>	<b>4,35</b>	<b>4,81</b>	<b>5,13</b>	<b>4,74</b>	<b>5,20</b>	<b>5,27</b>	<b>5,12</b>
	55	17	28	240	241	57	154	118	119	88	199	1317
Esimiestaidot	<b>3,07</b>	<b>3,24</b>	<b>4,29</b>	<b>3,10</b>	<b>3,44</b>	<b>3,82</b>	<b>3,44</b>	<b>3,30</b>	<b>3,40</b>	<b>3,73</b>	<b>3,50</b>	<b>3,40</b>
	55	17	28	239	239	57	155	119	119	88	199	1316
Projektinhallintataidot	<b>4,35</b>	<b>3,12</b>	<b>4,68</b>	<b>4,19</b>	<b>4,52</b>	<b>3,16</b>	<b>4,33</b>	<b>4,66</b>	<b>4,15</b>	<b>4,34</b>	<b>4,66</b>	<b>4,35</b>
	54	17	28	239	241	57	155	119	117	88	199	1315
Lainsäädännön tuntemus	<b>3,51</b>	<b>4,76</b>	<b>5,18</b>	<b>3,08</b>	<b>3,93</b>	<b>3,98</b>	<b>3,17</b>	<b>3,82</b>	<b>5,47</b>	<b>3,58</b>	<b>3,80</b>	<b>3,79</b>
	55	17	28	239	240	57	154	118	118	88	200	1315
Taloussuunnittelu ja budjetoitaidot	<b>2,87</b>	<b>3,29</b>	<b>3,79</b>	<b>2,62</b>	<b>3,02</b>	<b>2,05</b>	<b>2,77</b>	<b>3,81</b>	<b>2,90</b>	<b>3,59</b>	<b>3,30</b>	<b>3,03</b>
	55	17	28	239	241	57	154	117	118	88	200	1315
Yritystoiminnan perusteiden tuntemus	<b>2,02</b>	<b>3,59</b>	<b>3,75</b>	<b>2,39</b>	<b>2,42</b>	<b>1,65</b>	<b>2,65</b>	<b>3,60</b>	<b>3,81</b>	<b>2,20</b>	<b>3,28</b>	<b>2,78</b>
	55	17	28	237	241	57	154	117	119	88	200	1314
Tieto- ja viestintätekniikan taidot	<b>4,84</b>	<b>4,41</b>	<b>4,93</b>	<b>4,94</b>	<b>5,03</b>	<b>4,02</b>	<b>4,86</b>	<b>5,00</b>	<b>4,34</b>	<b>4,77</b>	<b>5,05</b>	<b>4,85</b>
	55	17	27	239	239	57	153	119	119	87	200	1313
Suomen kielen viestintätaidot	<b>5,04</b>	<b>5,24</b>	<b>5,21</b>	<b>5,30</b>	<b>5,61</b>	<b>5,02</b>	<b>4,72</b>	<b>5,14</b>	<b>5,20</b>	<b>5,55</b>	<b>5,21</b>	<b>5,24</b>
	55	17	28	240	239	57	155	119	119	86	200	1316
Ruotsin kielen viestintätaidot	<b>2,40</b>	<b>2,29</b>	<b>2,75</b>	<b>3,01</b>	<b>2,44</b>	<b>3,79</b>	<b>2,17</b>	<b>2,71</b>	<b>2,94</b>	<b>2,56</b>	<b>2,99</b>	<b>2,73</b>
	55	17	28	240	236	57	155	119	119	86	198	1311
Englannin kielen viestintätaidot	<b>4,48</b>	<b>3,29</b>	<b>4,96</b>	<b>4,34</b>	<b>3,55</b>	<b>3,77</b>	<b>4,47</b>	<b>4,42</b>	<b>4,22</b>	<b>3,24</b>	<b>4,71</b>	<b>4,17</b>
	55	17	28	241	237	57	155	118	119	87	200	1315
Muiden kielten viestintätaidot	<b>1,88</b>	<b>1,45</b>	<b>2,25</b>	<b>3,28</b>	<b>1,71</b>	<b>1,47</b>	<b>2,01</b>	<b>2,10</b>	<b>1,93</b>	<b>2,05</b>	<b>2,22</b>	<b>2,24</b>
	33	11	16	163	123	38	82	71	58	43	122	761

- 1 = ei lainkaan tärkeä  
 2 = vain vähän merkitystä  
 3 = jonkin verran merkitystä  
 4 = melko tärkeä  
 5 = tärkeä  
 6 = erittäin tärkeä



**Liitetaulu 18. Yliopistossa opittujen asioiden hyödyntäminen työssä ja korkeakoulututkinto vaatimuksena nykyiseen työhön (%). Ylemmän korkeakoulututkinnon suorittaneet**

		korkeakoulututkinto edellytyksenä nykyiseen työhön	
		kyllä	ei
Yliopistossa opitun hyödyntäminen nykyisessä työssä	jatkuvasti	<b>69,6 %</b>	<b>26,9 %</b>
		707	50
	osittain	<b>28,7 %</b>	<b>52,7 %</b>
		292	98
	ei lainkaan	<b>1,7 %</b>	<b>20,4 %</b>
		17	38
%		<b>100,0 %</b>	<b>100,0 %</b>
N		1016	186

**Liitetaulu 19. Suoritettuun tutkintoon liittyvien tyytyväisyyden ja tyytymättömyyden perusteluja. Ylemmän korkeakoulututkinnon suorittaneet**

Mainintoja	896
Opintojen sovellettavuus työelämässä	216
Hyvät työmarkkinat ja tutkinnon hyöty työmarkkinoilla, mielenkiint. työ, hyvä palkka	184
HY:n , koulutuksen tai tutkinnon hyvä maine	33
Hyvä ja monipuolinen opetus	28
Huonot työmarkkinat, tutkinnon huono arvostus työmarkkinoilla	135
Hyvä teoriapohja	64
Ajattelun laajentaminen	43
Opintojen huono sovellettavuus työelämässä	82
Ohjauksen tai käytännön taitojen opetuksen puutteellisuus tai liiallinen teoreettisuus	129
Opintoihin liittyvät ongelmat (valinnaisten opintojen suppeus, tutkintorakenteen hajanaisuus, opintojen pinnallisuus)	69
	983

## Liite 1. Ylemmän korkeakoulututkinnon, farmaseutin ja lastentarhanopettajan tutkinnon suorittaneiden ammattinimikkeet uuden tiedekuntajaon mukaan

### Biotieteellinen tiedekunta

---

aineenopettaja  
 asiakaspalvelija  
 biologi  
 clinical research associate  
 editor  
 eläinlääkintötarkastaja  
 erityisluokanopettaja/biologian opettaja  
 farmasian oppilas  
 forskare  
 joogaohjaaja  
 laboratoriohoitaja  
 ledande forskare i ett projek  
 lehtori  
 lehtorin viransijainen  
 luontokartoittaja  
 myyntipäällikkö  
 ohjelmistosuunnittelija  
 projektikoordinaattori  
 projektipäällikkö  
 projektitutkija  
 rektor  
 senioritutkija  
 stipendiaatti  
 suojeleasiantuntija  
 suunnittelija  
 tiedottaja  
 tohtorikoulutettava  
 toimistopäällikkö  
 tuotespesialisti  
 tutkija  
 tutkija, tohtorikoulutettava  
 tutkija, tuntiopettaja  
 tutkija/stipendiaatti  
 tutkijakoulutettava  
 tutkijatohtori  
 varatoimitusjohtaja  
 ylitarkastaja  
 ympäristösihteeri  
 ympäristösuunnittelija  
 ympäristötarkastaja

### Eläinlääketieteellinen tiedekunta

---

eläinlääkäri  
 en. lis.  
 kaupungin eläinlääkäri  
 klinikkaeläinlääkäri  
 kunnaneläinlääkäri  
 kunnaneläinlääkäri (praktikko)  
 kuntayhtymän vastaava eläinlääkäri,  
 terveysvalvonnan johtaja  
 terveysvalvonnan johtaja, eläinlääkäri  
 toimitusjohtaja, praktikkoeläinlääkäri  
 tutkijakoulutettava  
 valtion tarkastuseläinlääkäri  
 yksityinen eläinlääkäri

ylitarkastaja  
 ympäristöterveyspäällikkö

### Farmasian tiedekunta

---

Ylempi korkeakoulututkinto  
 asiantuntijaproviisori  
 contract's manager  
 hinta- ja terveystalousasiantuntija  
 jatko-opiskelija  
 johtava proviisori  
 maajohtaja  
 myyntilupa-asiantuntija  
 proviisori  
 specialist, clinical trial supplies  
 tuotepäällikkö  
 tuoteryhmäpäällikkö  
 tutkija

Farmaseutit  
 farmaseutti  
 johtava farmaseutti  
 koulutus­päällikkö  
 laadunvarmistusfarmaseutti  
 lääke-esittelijä  
 lääketurvapäällikkö  
 market access manager  
 myyjä  
 myyntilupa-asiantuntija  
 projektitutkija  
 proviisori  
 rekisteröintifarmaseutti  
 rekisteröintipäällikkö  
 rekisteröintispesialisti  
 tuotespesialisti  
 tutkija  
 tutkijakoulutettava  
 tutkimusavustaja  
 tutkimuskordinaattori  
 yrittäjä

### Humanistinen tiedekunta

---

aikuislukion lehtori  
 aineenopettaja(venäjä)  
 analyytikko  
 apulaisrehtori  
 apututkija  
 arkistoija  
 asiakasneuvoja  
 asianajaja  
 assistentti  
 autosihteeri  
 avainasiakaspäällikkö  
 copywriter  
 direktör  
 englannin ja saksan kielen lehtori  
 englannin kielen opettaja

englannin lehtori	määräaikainen yliopisto-opettaja
erikoislaboratoriomestari	näyttelysihteeri
erityisopettaja	ohjelmakoordinaattori
esiintyjä ja kulttuuritapahtumien suunnittelija	ombud för tidningen i skolan
espanjan suunnitteleva opettaja	opettaja
et lehtori	opettaja (lukion lehtori)
forskare	opetusassistentti
freelance/toiminimi	osastosihteeri
hankekoordinaattori	palveluneuvoja
henkilöstökonsultti	perusk. engl. lehtori
henkilöstöpäällikkö	peruskoulun lehtori
henkilöstösuunnittelija	pop/jazz laulunopettaja
historian ja yhteiskuntaopin lehtori	post doc -tutkija
historian ja yhteiskuntaopin opettaja	projektiarkkitehti
hållfasthetsberäknare	projektikoordinaattori
informaatikko	projektisihteeri
information specialist	projektisuunnittelija
johdon sihteeri	päätoiminen tuntiopettaja
kalusteasentaja/muuttomies	ranskan ja englannin lehtori
kielenkääntäjä	rehtori
kielentutkija/ lähetysoöntekijä	rekrytointikoordinaattori
kielikordinaattori	senior design engineer
kielikoulutuskoordinaattori/kielikouluttaja	sihteeri
kielten opettajan viransijaisuus	speciallärare
kieltenopettaja	språklektor
kirjakaupan osastovastaava	suomentaja
koordinaattori	suunnittelija
kostnärlig ledare	suunnittelusihteeri
koulunkäyntiavustaja	tiedottaja
koulutettu hieroja	tietopalvelusihteeri
kouluttaja	tohtorikoulutettava
koulutusassistentti	tohtorikoulutettava,sivutoiminen tuntiopettaja
koulutuspäällikkö	toimistos sihteeri
koulutussihteeri	toimistotyöntekijä
koulutussuunnittelija	toimistoupseeri
kulttuurisihteeri	toimittaja
kustannustoimittaja	toimittaja.julkaisugraafikko
käännöskoordinaattori	toimitussihteeri
kääntäjä	tulkki, kääntäjä, opettaja
kääntäjä, executive assistant	tuntiopettaja
laadunkehitysinisööri	tuntiopettaja (huom! myös sivutoimena freelancer)
lecturer of english business communication	tuotepäällikkö
lehtori	tuottaja
lektor	tutkija
lentoemäntä	tutkija, jatko-opiskelija
lentokenttävirkaillija	tutkija, tohtorikoulutettava
liikenteenhoitaja	tutkijakoulutettava
logistiikka-assistentti	ulkoasiainsihteeri
logistiikkapäällikkö	uutistoimittaja
lukion englannin kielen lehtori	vastaava asiantuntija
lukion lehtori	verkkokouluttaja
lukio-opetuksen lehtori	verkkotoimittaja
luokanopettaja	vieraiden kielten päätoiminen tuntiopettaja
markkinatutkija	viestintäjohtaja
museonjohtaja	viestintäpäällikkö
muusikko, sivutoiminen tuntiopettaja	viestityssihteeri
myynti ja markkinointijohtaja	vs lehtori
myynti/logistiikkakoordinaattori	yksityinen perhepäivähoitaja
myyntiassistentti	ylitarkastaja
myyntipäällikkö	yrittäjä, konsultti ja tutkija
määräaikainen tuntiopettaja	äidinkielen ja kirjallisuuden lehtori

äidinkielen ja viestinnän lehtori  
 äidinkielen lehtori  
 äitiysloman sijainen (päätoim. tuntiopettaja)  
 översättare

### Käyttäytymistieteellinen tiedekunta

#### Ylempi korkeakoulututkinto

amanuenssi  
 apulaisrehtori, luokanopettaja  
 apurahatutkija  
 asiakaskoulutusasiantuntija  
 assistentti  
 avainasiakaspäällikkö  
 director, business manager  
 englannin lehtori  
 englanninkielen lehtori  
 erikoissuunnittelija  
 erikoistutkija  
 erityisluokan luokanopettaja  
 erityisluokanopettaja  
 erityisopettaja  
 esiluokanopettaja  
 freelance-ruokatoimittaja  
 hankejohtaja  
 henkilöstöasiantuntija  
 henkilöstökonsultti  
 henkilöstön kehittämisspäällikkö  
 henkilöstöpäällikkö  
 hr manager  
 hrd - specialisti  
 human capital manager  
 it manager  
 it-asiantuntija  
 johtaja  
 kangasmyyjä  
 kasvatuksen- ja sosiaalialan opettaja ja kouluttaja  
 kasvatustiedeaineiden opettaja  
 kirjastonjohtaja  
 konsulttipäällikkö  
 koordinaattori  
 koordinoiva psykologi  
 kotitalouden lehtori  
 kotitalouden päätoiminen tuntiopettaja  
 kotitalous+terveystieto, päätoiminen tuntiopetta-  
 ja, virkasuhde  
 kotitalousopettaja/freelance toimittaja  
 koulukuraattori  
 koulupsykologi  
 kouluttaja  
 koulutuspäällikkö  
 koulutuspäällikkö/lehtori  
 koulutussuunnittelija  
 koulutustarkastaja  
 koulutusvastaava ruotsin kielessä  
 kurssipäällikkö  
 kustannustoimittaja  
 käsityön opettaja  
 laaja-alainen erityisopettaja  
 ledande talterapeut  
 lehtori

luokanopettaja  
 luokanopettaja (vakainainen virka)  
 maalari / toimitusjohtaja  
 mainonnan suunnittelija  
 markkinoinnin lehtori  
 markkinointijohtaja  
 ohjaava opettaja  
 oma virka lo, siitä vp:lla, tällä hetkellä erit.lo  
 operations manager  
 opettaja  
 opintoneuvoja  
 opinto-ohjauksen lehtori  
 oppimisvalmentaja  
 personalchef  
 peruskoulun luokanopettaja  
 perusopetuksen tekstiilityön lehtori  
 principal account manager/tuotepäällikkö  
 projektikoordinaattori  
 projektipäällikkö  
 projektisihteeri  
 projektitutkija  
 projektityöntekijä  
 psykologi  
 puheterapeutti  
 päivähoitoyksikön johtaja  
 päiväkodin johtaja  
 päällikkö  
 päätoiminen tuntiopettaja  
 rehtori  
 rektor  
 service manager  
 sihteeri  
 sosiaalityöntekijä  
 specialist  
 språkutbildare  
 suunnittelija  
 suunnittelija (koulutus-)  
 tekstiilityön- ja kuvataiteen opettaja  
 tekstiilityön rehtori  
 tekstiilityön, biologian ja maantiedon lehtori  
 toimistopäällikkö  
 toimistos sihteeri  
 toimitusjohtaja  
 tuntiopettaja  
 tuotanto-ad  
 tutk. työntekijä  
 tutkija  
 tutkijakoulutettava  
 tutkijaopiskelija  
 tutkijatohtori  
 tutkimusteknikko  
 työnhajaaja  
 työpaikkaneuvoja  
 työpajaohjaaja  
 usability specialist  
 vakuutussihteeri  
 viestinnän lehtori  
 viestintäpäällikkö  
 vs. assistentti  
 vs. luokanopettaja  
 vs. neuropsykologi

Lastentarhanopettajat  
 allergia- ja astmahoitaja  
 amanuenssi  
 erityisluokan luokanopettaja  
 erityisopettaja  
 freelance-ruokatoimittaja  
 hankejohtaja  
 henkilöstön kehittämisspäällikkö  
 koulutustarkastaja  
 llastentarhanopettaja, varajohtaja  
 lastentarhaopettaja  
 ledande talterapeut  
 luokanopettaja (vakainainen virka)  
 maalari / toimitusjohtaja  
 mainonnan suunnittelija  
 projektitutkija  
 psykologi  
 päivähoitoyksikön johtaja  
 päiväkodin pedagoginen johtaja  
 päällikkö  
 sosiaalityöntekijä  
 specialist  
 toimitusjohtaja  
 työnohjaaja  
 viestinnän lehtori

#### **Lääketieteellinen tiedekunta**

---

erikoistuva hammaslääkäri  
 erikoistuva lääkäri  
 hammaslääkäri  
 kehityspäällikkö  
 lääkäri  
 osastonlääkäri  
 post doc -tutkija  
 sairaalalääkäri  
 sjukhusläkare  
 st-läkare (under specialisering)  
 terveystieteidenhammaslääkäri  
 terveystieteidenhammaslääkäri  
 tutkija  
 tutkijakoulutettava  
 työterveyslääkäri  
 va. osastonlääkäri  
 vs. osastonlääkäri

#### **Matemaattis-luonnontieteellinen tiedekunta**

---

aineenopettaja  
 arkkitehti  
 assistentti  
 assistentti/tohtorikoulutettava  
 atk-järjestelmäpäällikkö  
 atk-suunnittelija  
 biologian, maantiedon ja kemian tuntiopettaja  
 concept owner  
 data analysis specialist  
 ekonomichef  
 erikoistutkija  
 field service engineer

forskare  
 fyysikko  
 geologi  
 graaffikko  
 head of project business development  
 hydrologi  
 informaattikko  
 IT tietoturva-asiantuntija  
 jatko-opiskelija  
 johdon assistentti  
 johtava konsultti  
 kaukokartoitusasiantuntija/tutkija  
 kehittämisspäällikkö  
 kema päätoiminen tuntiopettaja  
 kemian ja matematiikan lehtori  
 kemisti  
 konsultti  
 laadunvalvonta-asiantuntija  
 laboratoriohoitaja  
 laboratoriomestari  
 lehtori  
 luontokoulunopettaja  
 manager  
 matemaattikko  
 matemaattisten aineiden lehtori  
 matematiikan ja fysiikan lehtori  
 matematiikan opettaja  
 matematiikan, fysiikan ja kemian lehtori  
 meteorologi  
 ohjelmistosuunnittelija  
 ohjelmistoarkkitehti  
 ohjelmistosuunnittelija  
 opettaja  
 patenttiasiamies  
 peruskoulun opettaja  
 peruskoulun päätoiminen ma/fy/ke tuntiopettaja vel-  
 vollisuudella opettaa erityisopetusta  
 pohjavesigeologi  
 post doc forskare  
 postdoctoral fellow  
 production manager  
 projektiassistentti  
 projektikoordinaattori  
 projektipäällikkö  
 projektisekretäre  
 purseri  
 päätoiminen tuntiopettaja  
 radiokemisti  
 sanomalehdenjakaja  
 senior consultant  
 senior design engineer  
 senior manager  
 senior r&d manager  
 senior research scientist  
 senior software engineer  
 senior specialist  
 senior sw specialist  
 senior system specialist  
 senior team leader  
 service manager  
 software engineer

solution manager  
 specialplanerare  
 suunnittelija  
 systemutvecklare  
 taloushallinnon sihteeri  
 technical account manager  
 technical lead  
 technology expert  
 tekninen johtaja  
 test manager  
 tietoasiantuntija  
 tietotekniikkakonsultti  
 tohtorikoulutettava  
 toimitusjohtaja  
 tuntiopettaja  
 tuotannon ohjaaja  
 tuotekehityspäällikkö  
 tuotepäällikkö  
 tuoteryhmäpäällikkö  
 tuotespesialisti  
 tuottaja (televisio)  
 tutkija  
 tutkijakoulutettava  
 työmarkkina-asiamies  
 ulkoasiainsihtööri  
 user experience specialist  
 vanhempi tutkija  
 vastaava toimittaja  
 yhteyspäällikkö  
 ylimeteorologi  
 yrittäjä

#### **Maatalous- metsätieteellinen tiedekunta**

---

adb-planerare  
 aluepäällikkö  
 apulaisjohtaja  
 asiamies  
 asiantuntija  
 avainasiakaspäällikkö  
 avp, investor relations  
 cra assistant  
 fleet executive  
 forestry consultant  
 head of business information  
 jatkokoulutus assistentti  
 jatko-opiskelija  
 järjestelmäasiantuntija  
 järjestelmäpäällikkö  
 kansanedustajan avustaja  
 kehitysagronomi  
 kehityspäällikkö  
 kemisti  
 konsultti  
 koulutusasiantuntija  
 koulutussuunnittelija  
 kuljetusesimies  
 kuluttajaneuvoja  
 laboratoriovastaava  
 laboratory manager  
 lakimies

lehtori  
 lääkäri  
 maanviljelijä  
 maanviljelijä/lehtori  
 maatalousekonomisti  
 maatalousyrittäjä  
 manager  
 market analyst  
 markkinointiassistentti  
 markkinointipäällikkö  
 myyntipäällikkö  
 opettaja  
 opetusneuvos  
 opinto-ohjaaja  
 oston hallintoassistentti  
 ostopäällikkö  
 palvelupisteen hoitaja  
 palvelupäällikkö  
 pankinjohtaja  
 planerare  
 projektipäällikkö/ yritysneuvoja  
 projektipäällikkö  
 puistonjohtaja  
 päällikkö  
 päätoiminen tuntiopettaja  
 sap systems manager  
 senior specialist  
 sisäinen tarkastaja  
 suunnittelija  
 taloussuunnittelija  
 territory sales executive  
 tohtorikoulutettava  
 tohtoritutkija  
 toiminnallinen johtaja  
 toimittaja  
 tullöverinspektör  
 tuotekehitys- ja laatupäällikkö  
 tuotepäällikkö  
 tuoteryhmäpäällikkö  
 tuotespesialisti  
 tutkija  
 tutkija (hankkeen vastuututkija)  
 tutkijaupseeri  
 tutkimusassistentti  
 tutkimuspäällikkö  
 vanhempi konsultti  
 venäjä-asiantuntija  
 viestintä- ja koulutuspäällikkö  
 voimajohtoasiantuntija/kasvustovastaava  
 ylitarkastaja  
 yrittäjä  
 yritysneuvoja

#### **Oikeustieteellinen tiedekunta**

---

advokat  
 apulaisasiantuntija(associate expert)  
 asiamies  
 asianajaja  
 asiamies  
 associate

associate lawyer  
 avustava lakimies  
 avustava ulosottomies  
 bolagjurist  
 corporate banker  
 country team leader  
 edunvalvoja  
 erikoistutkija  
 esittelijä  
 executive adviser  
 företagare  
 general counsel (lakiasiaintohtaja)  
 hallinto-oikeussihteeri  
 hallitussihteeri  
 henkilöstöpäällikkö  
 inspektör  
 ipr manager  
 johtaja, management partner  
 johtava yleinen edunvalvoja  
 juristi  
 juristi-lingvisti  
 kaupallinen sihteeri  
 kenttäpäällikkö  
 kiinteistöjohtaja  
 konsultti  
 korvauspalvelujen päällikkö  
 kouluttaja/ohjelmistoasiantuntija  
 käräjätuomari  
 käräjäviskaali  
 lainsäädäntöneuvos  
 lakimies  
 legal counsel  
 liability specialist  
 manager  
 paloesimies/lakimies  
 pankkilakimies  
 postinkantaja  
 pääjuristi  
 rikostarkastaja  
 riskienhallinnan osastopäällikkö  
 riskipäällikkö  
 senior manager, business development  
 senior tax manager  
 tax manager  
 toimialapäällikkö  
 toimitusjohtaja  
 toimituspäällikkö  
 tullitarkastaja  
 tullilylitarkastaja  
 tuotepäällikkö  
 tutkijakoulutettava  
 työmarkkina-asiamies  
 ulkoasiainsihteeri  
 vankilan johtaja  
 veroasiantuntija  
 verokonsultti  
 viranomaispäällikkö  
 viskaali  
 ylitarkastaja

## Teologinen tiedekunta

---

aineenopettaja  
 amanuenssi  
 apurahatutkija  
 hr-recruitment specialist/consultant  
 johtaja  
 kappalainen  
 kasvatuksen teologi  
 kasvatusjohtaja  
 kasvatussihteeri  
 kirkkoherra  
 komminister, kappalainen  
 kuljettaja/virkailija  
 lehtori  
 lehtori (uskonnon ja psykologian)  
 lehtori, teologiset aineet  
 lukion lehtori  
 luokanopettaja  
 nuorisopastori  
 opas  
 opiston teologi/linjanjohtaja  
 palvelupäällikkö  
 pappi  
 perheasiain neuvottelukeskukseen johtaja  
 peruskoulun lehtori  
 projektikoordinaattori  
 psykoterapeutti  
 päätoiminen tuntiopettaja  
 päätoiminen uskonnon tuntiopettaja  
 sairaalateologi  
 seurakuntapastori  
 seurakuntasihteeri  
 suunnittelija  
 tohtorikoulutettava  
 toimitusjohtaja  
 tutkija  
 uskonnon lehtori  
 vapaa toimittaja  
 vastuukouluttaja  
 vs. kirkkoherra

## Valtiotieteellinen tiedekunta

---

academic alliances manager  
 aluekeskusohjelman ohjelmapäällikkö  
 aluepäällikkö  
 alumnikoordinaattori  
 analyst programmer  
 apulaisjohtaja  
 asiamies  
 asiantuntija  
 assistant statistician  
 attaché, education field  
 bio writer  
 brand manager  
 business development manager  
 cash management business developer, assistant  
 vice president

chief dealer	servicechef
communications specialist	sihteeri
copywriter	sijoittajasuhdepäällikkö
croup financial controller	sijoitusjohtaja
eläkekouluttaja	sijoitussalkunhoitaja
eläkekäsittelijä	soc.&hv direktor
eläkelaskija	sosiaalityöntekijä
erikoissuunnittelija	suunnittelija
erikoistutkija	suunnittelija/kirjailija
erityisasiantuntija	suunnittelupäällikkö
erityissosiaalityöntekijä	tiedeasiantuntija
EU-koordinaattori	tiedottaja
expert in development cooperation financial aspects	tiedotuspäällikkö
finanssineuvos	tietopalvelusuunnittelija
head of business unit	tilastopäällikkö
henkilöstöjohtaja	tilastotutkija
henkilöstöpäällikkö	tohtorikoulutettava
henkilöstösuunnittelija	tohtorikoulutettava/tutkija
hrd manager	toiminnanjohtaja
informatör	toimittaja
investment manager	toimitusjohtaja
it-arkkitehti	tuoteaktivointipäällikkö
it-päällikkö	tutkija
jaostopäällikkö	tutkija/tutkijakoulutettava
johtava konsultti	tutkijakoulutettava
johtava sosiaalityöntekijä	tutkija/sos.työntekijä
journalist	tutkimusassistentti
järjestelmähallinnon virkamies	tutkimuspäällikkö
kehittävä sosiaalityöntekijä	tyel-vakuutus- ja maksuyhteyshenkilö
kehitysjohtaja	työllisyysneuvoja
kehityspäällikkö	työmarkkina-asiamies
key account manager / export	työvoimaneuvoja
kirjeenvaihtaja	työvoimaohjaaja
konsultti	ulkoasiainsihteeri
koulukuraattori	uutispäällikkö
koulutussuunnittelija	valokuvaaja
kuntoutussuunnittelija	varainhoitaja
kustannusjohtaja	vastaava assistentti
lecturer	vastaava tutkija
ma-tuntiopettaja (luokanopettajan virka)	verkkotoimittaja
markkinatutkija	verkkoviestintäpäällikkö
organisaatioasiantuntija	vice president, hrd
osa-aikainen kielenopettaja	viestintäjohtaja
osakeanalyytikko	viestintäjohtajan varamies
osastonhoitaja	viestintäpäällikkö
ostaja	vårdinna vid lägergård
palvelupäällikkö	ye-eversti, osastopäällikkö
product manager	yhteiskuntasuhdepäällikkö
projektiassistentti	yliaktuaari
projektikoordinaattori	yliopisto-opettaja
projektipäällikkö	ylitarkastaja
projektisuunnittelija	yrittäjä
projektitutkija	
redaktionssekreterare	
redaktör	
redaktör, medielärare	
riskienhallintapäällikkö	
senior controller	
senior future specialist	
senior research manager	
seniorikonsultti, partneri	



## Liite 2. Saatekirje ja kysely

### Uraseuranta vuonna 2002 valmistuneille

#### Hyvä Helsingin yliopistosta valmistunut

Lähestymme Sinua kyselyllä, jolla hankitaan tietoa noin viisi vuotta sitten valmistuneiden työmarkkinoille sijoittumisen laadusta ja tarkoituksenmukaisuudesta. Kysely lähetetään jokaiselle ylemmän korkeakoulututkinnon, lastentarhanopettajan tai farmaseutin tutkinnon vuonna 2002 Helsingin yliopistossa suorittaneelle.

Kysely on osa valtakunnallista uraseurantahanketta, jossa Helsingin yliopiston lisäksi on mukana 14 yliopistoa. Vastaamalla annat arvokasta tietoa akateemisesti koulutettujen ajankohtaisesta työmarkkinatilanteesta, työuran kehityksestä sekä tyytyväisyydestä suoritettuun tutkintoon.

Vastaukset käsitellään luottamuksellisesti ja tulosten raportointi tapahtuu tilastollisesti siten, ettei yksittäistä vastaajaa voida tunnistaa. Lomakkeiden numerointi yhdistää antamasi tiedot opintorekisteristä saatuihin taustatietoihin (esim. koulutusala), mikä helpottaa vastaamistasi. Koodinumeroa käytetään lisäksi lomakkeiden palautuksen seurannassa. Vastaajien henkilöllisyys ei tule esille tuloksissa missään vaiheessa.

Kyselyn tuloksia julkaistaan valtakunnallisesti osoitteessa [www.aarresaari.net/uraseuranta](http://www.aarresaari.net/uraseuranta) ja Helsingin yliopiston osalta tarkemmin osoitteessa [www.helsinki.fi/rekry](http://www.helsinki.fi/rekry).

**Täytetyn kyselylomakkeen voit postittaa oheisessa palautuskuoressa ilman postimaksua. Vastaathan viimeistään kahden viikon kuluttua lomakkeen saamisesta.**

Vaihtoehtoisesti voit vastata kyselyyn verkko-osoitteessa [www.aarresaari.net/uraseuranta](http://www.aarresaari.net/uraseuranta). Verkossa vastaamiseen tarvitet lomakkeessa olevan koodinumeron.

Om du vill svara på Svenska, hittar du enkät i Internet på [www.aarresaari.net/uraseuranta/svensk.htm](http://www.aarresaari.net/uraseuranta/svensk.htm). För att kunna svara på webben måste du använda kodnumret som finns i bifogade enkäten.

If you prefer to answer **in English**, please go to [www.aarresaari.net/uraseuranta/english.htm](http://www.aarresaari.net/uraseuranta/english.htm) and fill in the English on-line questionnaire. You will need the identification number from the attached questionnaire.

Kiitos yhteistyöstä!

Rehtori Ilkka Niiniluoto  
Helsingin yliopisto

**Lisätietoja** antaa erikoistutkija Arja Haapakorpi, arja.haapakorpi@helsinki.fi, puh. 09 191 54026.

#### Osoitetiedot:

Helsingin yliopiston opiskelijatietojärjestelmä  
Opiskelijarekisteri  
PL 4  
00014 Helsingin yliopisto.

*Pidä yhteyttä alumni! Helsingin yliopisto kutsuu kaikkia yliopistossa opiskelleita mukaan toimintaansa. Liittymällä maksuttomaan Alumnimerkostoon voit ylläpitää yhteyttä opiskeluaikaisiin ystäviisi sekä verkostoitua oman alasi asiantuntijoihin. Samalla pysyt ajan tasalla yliopiston muutoksista, uudesta tutkimuksesta sekä yliopiston tilaisuuksista ja tapahtumista. Voit tarjota myös omaa asiantuntemustasi yliopiston ja opiskelijoiden hyväksi. Lue lisää: [www.helsinki.fi/alumni](http://www.helsinki.fi/alumni).*

## Uraseuranta vuonna 2002 valmistuneille

Tämän lomakkeen sijasta voit vastata kyselyyn myös verkko-osoitteessa [www.aarresaari.net/uraseuranta](http://www.aarresaari.net/uraseuranta). Verkossa vastaamiseen tarvittavat lomakkeessa olevan koodinumeron.

Vastaa kysymyksiin rengastamalla sopivin vaihtoehto tai kirjoittamalla vastaus sille varattuun tilaan.

**Koodinumero:**

### KOULUTUS- JA TYÖHISTORIA

#### 1. Kotikuntasi ennen yliopisto-opintojen aloittamista:

\_\_\_\_\_

#### 2. Oletko osallistunut koulutukseen vuonna 2002 suorittamasi tutkinnon jälkeen? Valitse sopivat vaihtoehdot.

- Olen osallistunut työnantajan järjestämään tai kustantamaan koulutukseen.
- Olen osallistunut työvoimakoulutukseen.
- Olen osallistunut/suorittanut ammatillisen erikoistumiskoulutuksen, pätevöitymiskoulutuksen tms., mikä koulutus? \_\_\_\_\_
- Olen suorittanut opintoja tähtäimessä toinen korkeakoulututkinto, ala ja tutkinnon mahdollinen valmistumisvuosi? \_\_\_\_\_
- Olen suorittanut tieteellisiä jatko-opintoja, ala ja tutkinnon mahdollinen valmistumisvuosi? \_\_\_\_\_
- Olen suorittanut muun koulutuksen tai tutkinnon, minkä? \_\_\_\_\_
- En ole osallistunut koulutukseen.

#### 3. Jos valitsit edellisestä kysymyksestä kohdan 4 tai 5, mikä oli tärkein perusteesi toisen korkeakoulututkinnon tai jatkotutkinnon suorittamiseen?

\_\_\_\_\_

#### 4. Kuinka kauan yhteensä olet ollut työssä valmistumisesi jälkeen?

\_\_\_\_\_ v \_\_\_\_\_ kk, josta yliopistollista koulutustasoaani vastaavassa työssä \_\_\_\_\_ v \_\_\_\_\_ kk

#### 5. Kuinka monen työnantajan palveluksessa olet ollut valmistumisesi jälkeen (mukaan lukien nykyinen työnantajasi)? \_\_\_\_\_ kpl

#### 6. Kuinka monessa erillisessä työ- tai virkasuhteessa olet ollut valmistumisesi jälkeen (jokainen määräaikainen työ- ja virkasuhde erikseen)? \_\_\_\_\_ kpl

#### 7. Oletko valmistumisesi jälkeen

##### a) toiminut yrittäjänä/ammattinharj./freelancerina?

1 En 2 Kyllä, \_\_\_\_\_ v \_\_\_\_\_ kk

##### b) ollut perhevapaiden vuoksi poissa työelämästä?

1 En 2 Kyllä, \_\_\_\_\_ v \_\_\_\_\_ kk

#### 8. Oletko ollut työttömänä valmistumisesi jälkeen?

- En ole ollut työttömänä.
- Kyllä, \_\_\_\_\_ kertaa, yhteensä \_\_\_\_\_ v \_\_\_\_\_ kk

#### 9. Jos Sinulla on ollut valmistumisesi jälkeen työllistymisvaikeuksia, arvioi missä määrin seuraavat tekijät ovat vaikeuttaneet työllistymistäsi:

*Ympyröi sopivin vaihtoehto:*

1 = ei lainkaan, 2 = vain vähän, 3 = jonkin verran,  
4 = melko paljon, 5 = paljon, 6 = erittäin paljon

1 Työkokemuksen puute	1	2	3	4	5	6
2 Puutteelliset työnhakutaidot	1	2	3	4	5	6
3 Suhdeverkoston puute	1	2	3	4	5	6
4 Tutkinto ja sen aineyhdistelmä	1	2	3	4	5	6
5 Tutkinnon huono tunnettuus	1	2	3	4	5	6
6 Alan heikko työmarkkinatilanne	1	2	3	4	5	6
7 Alueellinen työmarkkinatilanne	1	2	3	4	5	6
8 Katkot määräaikaisissa työsuhteissa	1	2	3	4	5	6
9 Puutteellinen työelämä tietous	1	2	3	4	5	6
10 Epätietoisuus omista tavoitteista	1	2	3	4	5	6
11 Epävarmuus omasta osaamisesta	1	2	3	4	5	6
12 En ole löytänyt itseäni kiinnostavaa työtä	1	2	3	4	5	6
13 Sukupuoli	1	2	3	4	5	6
14 Perheeseen tai muu elämäntilanteeseen liittyvä syy	1	2	3	4	5	6
15 Valmistumisajankohta	1	2	3	4	5	6
16 Muu, mikä?	1	2	3	4	5	6

### TILANNE VALMISTUMISHETKELLÄ

#### 10. Mikä seuraavista kuvaa parhaiten tilannettasi valmistumishetkellä?

- Työssä
- Työtön työnhakija
- Päätoiminen opiskelu (johtaa tutkintoon tai arvosanaan)
- Perhevapaa (äitiys-/isyys-/vanhempain-/hoitovapaa)
- Muu, mikä?

#### 11. Jos et valmistumishetkelläsi ollut töissä, kuinka pitkä aika valmistumishetken jälkeen kului siihen, kun aloitit ensimmäisessä työssä?

Aloitin ensimmäisen työn \_\_\_\_\_ v \_\_\_\_\_ kk valmistumiseni jälkeen.

## ENSIMMÄINEN TYÖPAIKKA VALMISTUMISEN JÄLKEEN

*Seuraavat kysymykset (12–18) koskevat ensimmäistä työpaikkaasi vuonna 2002 suorittamasi tutkinnon jälkeen. Kyseinen työ on voinut alkaa jo ennen valmistumishetkeä.*

### 12. Mikä oli ensimmäisen työpaikkasi työsuhteen luonne?

- 1 Vakituinen kokopäivätyö
- 2 Määräaikainen kokopäivätyö
- 3 Osa-aikatyö, \_\_\_\_\_ tuntia/viikko
- 4 Itsenäinen yrittäjä/ammattinharjoittaja/freelancer
- 5 Työllistetty/työharjoittelu

### 13. Mikä oli ensimmäinen päätyönantajasi?

- 1 Yksityinen yritys tai valtionyhtiö (esim. Suomen Posti Oyj, Oy Yle Ab), yli 249 työntekijää
- 2 Yksityinen yritys tai valtionyhtiö, alle 250 ja yli 49 työntekijää
- 3 Yksityinen yritys tai valtionyhtiö, alle 50 työntekijää
- 4 Kunta, kuntayhtymä, kuntien liikelaitos, ammattikorkeakoulu
- 5 Valtio, valtion liikelaitos
- 6 Järjestö, seurakunta, säätiö tai vastaava, itsenäinen julkisoikeudellinen laitos tai yhteisö (esim. Eläketurvakeskus, Työterveyslaitos, Kela, Suomen Pankki)
- 7 Oma yritys, vastaanotto, toiminimi tms.
- 8 Muu, mikä? \_\_\_\_\_

### 14. Millä paikkakunnalla ensimmäinen työpaikkasi sijaitti?

---

### 15. Mikä seuraavista kuvaa parhaiten ensimmäisen päätyösi tehtävien luonnetta? Valitse yksi vaihtoehto.

- 1 Tutkimus
- 2 Opetus tai kasvatus
- 3 Johto- ja esimiestehtävät
- 4 Konsultointi tai koulutus
- 5 Asiakastyö/potilastyö
- 6 Markkinointi ja myynti
- 7 Suunnittelu-, kehitys- tai hallintotehtävät
- 8 Viestintä- ja mediatyö
- 9 Toimisto- ja esikuntatehtävät
- 10 Taiteellinen työ
- 11 Lainopillinen työ
- 12 Kirkollinen työ
- 13 Rahoituksen ja taloushallinnon tehtävät
- 14 Muu, mikä? \_\_\_\_\_

### 16. Mikä oli ensimmäisen työpaikan ammatti-, tehtävä- tai virkanimikkeesi?

---

### 17. Oliko ylempi (alempi) korkeakoulututkinto vaatimuksena ensimmäiseen työpaikkaasi?

- 1 Ei                      2 Kyllä                      3 En tiedä

### 18. Miten hyvin pystyit hyödyntämään yliopistossa oppimiasi asioita ensimmäisessä työssäsi?

- 1 En voinut hyödyntää juuri lainkaan.
- 2 Jonkin verran / osittain.
- 3 Hyödynsin jatkuvasti.

## TILANNE TÄLLÄ HETKELLÄ

### 19. Mikä seuraavista kuvaa parhaiten tilannettasi tällä hetkellä?

- 1 Vakituinen kokopäivätyö
- 2 Määräaikainen kokopäivätyö
- 3 Osa-aikatyö \_\_\_\_\_ tuntia/viikko
- 4 Itsenäinen yrittäjä/ammattinharjoittaja/freelancer
- 5 Työllistetty/työharjoittelu
- 6 Työtön työnhakija, edell. työ päättyi (kk/v): \_\_\_\_ / \_\_\_\_
- 7 Työvoimakoulutus tai vastaava
- 8 Päätoiminen opiskelu (johtaa tutkintoon tai arvosanaan)
- 9 Perhevapaa (äitiys-/isyys-/vanhempain-/hoitovapaa)
- 10 Muu, mikä? \_\_\_\_\_

*Vastaa seuraaviin kysymyksiin NYKYISEN PÄÄTYÖSI perusteella. Jos olet esim. perhe- tai opintovapaalla, vastaa sen työpaikan perusteella, josta jäit vapaalle. Jos olet yrittäjä, ammattinharjoittaja tai freelancer, vastaa kysymyksiin soveltuvin osin. Jos et ole tällä hetkellä töissä tai et ollut töissä jäädessäsi esim. perhevapaalle, voit siirtyä viimeiselle sivulle kysymykseen 34.*

### 20. Mikä on päätyönantajasi?

- 1 Yksityinen yritys tai valtionyhtiö (esim. Suomen Posti Oyj, Oy Yle Ab), yli 249 työntekijää
- 2 Yksityinen yritys tai valtionyhtiö, alle 250 ja yli 49 työntekijää
- 3 Yksityinen yritys tai valtionyhtiö, alle 50 työntekijää
- 4 Kunta, kuntayhtymä, kuntien liikelaitos, ammattikorkeakoulu
- 5 Valtio, valtion liikelaitos
- 6 Järjestö, seurakunta, säätiö tai vastaava, itsenäinen julkisoikeudellinen laitos tai yhteisö (esim. Eläketurvakeskus, Työterveyslaitos, Kela, Suomen Pankki)
- 7 Oma yritys, vastaanotto, toiminimi tms.
- 8 Muu, mikä? \_\_\_\_\_

### 21. Millä paikkakunnalla työpaikkasi sijaitsee?

---

### 22. Mikä seuraavista kuvaa parhaiten päätyötäsi tällä hetkellä? Valitse yksi vaihtoehto.

- 1 Tutkimus
- 2 Opetus tai kasvatus
- 3 Johto- ja esimiestehtävät
- 4 Konsultointi tai koulutus
- 5 Asiakastyö/potilastyö
- 6 Markkinointi ja myynti
- 7 Suunnittelu-, kehitys- tai hallintotehtävät
- 8 Viestintä- ja mediatyö
- 9 Toimisto- ja esikuntatehtävät
- 10 Taiteellinen työ
- 11 Lainopillinen työ
- 12 Kirkollinen työ
- 13 Rahoituksen ja taloushallinnon tehtävät
- 14 Muu, mikä? \_\_\_\_\_

**23. Mikä on ammatti-, tehtävä- tai virkanimikkeesi?****24. Mitä kautta sait tiedon nykyisestä työpaikastasi?***Valitse yksi vaihtoehto.*

- 1 Yrityksen tai organisaation omat Internet-sivut
- 2 Työministeriön www.mol.fi -sivusto
- 3 Muu Internet-palvelu
- 4 Yliopisto (ainelaitos/tiedek./ura- ja rekrytointipalvelut)
- 5 Työvoiman vuokraus- tai välityspalvelu tms.
- 6 Työvoimatoimisto ja/tai työllistäminen
- 7 Lehti-ilmoitus
- 8 Kysyin työmahdollisuuksia suoraan työnantajilta
- 9 Työnantaja ilmoitti minulle paikasta henkilökohtaisesti
- 10 Suhdeverkoston kautta (ystävät, tuttavat, sukulaiset jne.)
- 11 Työllistin itse itseni (yrittäjyys tms.)
- 12 Muuta kautta, miten?

**25. Oliko ylempi (alempi) korkeakoulututkinto vaatimuksena nykyiseen työhösi?**

- 1 Ei                      2 Kyllä                      3 En tiedä

**26. Miten hyvin voit hyödyntää yliopistossa oppimiasi asioita nykyisessä työssäsi?**

- 1 En voi hyödyntää juuri lainkaan.
- 2 Jonkin verran / osittain.
- 3 Hyödynnän jatkuvasti.

**27. Miten hyvin nykyinen työsi vastaa vaatavuustasoltaan yliopistollista koulutustasi?**

- 1 Työn vaatavuustaso on koulutustasoani selvästi alhaisempi.
- 2 Työn vaatavuustaso on koulutustasoani osittain alhaisempi
- 3 Työ vastaa hyvin koulutustasoani.
- 4 Työ on koulutukseeni nähden vaativampaa.

**28. Mikäli työ ei vastaa hyvin koulutustasoasi, mikä on tärkein syy työn vastaanottamiseen?***Valitse yksi vaihtoehto.*

- 1 Jatkan työssä, jossa olin jo ennen valmistumistani.
- 2 En ole saanut koulutustasoani vastaavaa työtä.
- 3 Työ on mielenkiintoisempaa.
- 4 Palkka ja/tai työehdot ovat paremmat.
- 5 Muu koulutus on ohjannut minut nykyisiin tehtäviini.
- 6 En ole halunnut toimia koulutustasoani vastaavissa töissä.
- 7 Muu syy, mikä?

**29. Minkä suuruinen on/oli bruttopalkkasi syyskuussa 2007 säännölliset lisät, luontoisetujen verotusarvot ja ylityökorvaukset mukaan lukien?***Jos olet yrittäjä, ammatinharjoittaja tai freelancer, merkitse keskimääräisen kuukausitulosi suuruus.*

\_\_\_\_\_ €/kk

**30. Arvioi tyytyväisyyttäsi nykyiseen työhösi seuraavien väittämien perusteella:***Ympyröi sopivin vaihtoehto:*

1 = täysin eri mieltä, 2 = eri mieltä, 3 = hieman eri mieltä,  
4 = hieman samaa mieltä, 5 = samaa mieltä, 6 = täysin samaa mieltä

1	Työni on mielenkiintoista.	1	2	3	4	5	6
2	Työni mahdollistaa uralla etenemisen.	1	2	3	4	5	6
3	Työni mahdollistaa osaamiseni kehittämisen.	1	2	3	4	5	6
4	Työtehtäväni ovat monipuolisia.	1	2	3	4	5	6
5	Työni on itsenäistä ja vastuullista.	1	2	3	4	5	6
6	Työni tarjoaa sopivasti haasteita.	1	2	3	4	5	6
7	Työni on henkisesti liian kuormittavaa.	1	2	3	4	5	6
8	Työtä on liikaa.	1	2	3	4	5	6
9	Työsuhteeni jatkuvuus on epävarmaa.	1	2	3	4	5	6
10	Pystyn pitämään tasapainossa työn ja muut elämänalueet.	1	2	3	4	5	6
11	Olen tavoitteideni mukaisella työuralla.	1	2	3	4	5	6

*Vastaa kysymyksiin 31–33, jos olet tällä hetkellä määräaikaisessa työ- tai virkasuhteessa. Muussa tapauksessa siirry suoraan kysymykseen 34.*

**31. Mikä on tärkein peruste työ- tai virkasuhteesi määräaikaisuuteen? Valitse yksi vaihtoehto.**

- 1 Työn luonne (esim. projekti- tai kausiluontoisuus)
- 2 Sijaisuus
- 3 Avoimen viran/toimen hoito
- 4 Tehtävää ei ole haluttu vakinaistaa.
- 5 Työ on määräaikainen omasta aloitteestani.
- 6 En tiedä työni määräaikaisuuden perustetta.
- 7 Muu, mikä?

**32. Kuinka pitkäksi ajaksi nykyinen määräaikainen työ- tai virkasuhteesi on solmittu? \_\_\_\_\_ v \_\_\_\_\_ kk****33. Oletko valmistumisesi jälkeen ollut useissa peräkkäisissä määräaikaisissa työ- tai virkasuhteissa saman työnantajan palveluksessa?**

- 1 En    2 Kyllä, lukumäärä: \_\_\_\_\_

## YLIOPISTOKOULUTUKSEN MERKITYS

### 34. Miten tyytyväinen olet vuonna 2002 suorittamaasi tutkintoon työurasi kannalta?

*Ympyröi sopivin vaihtoehto:*

- 1 = erittäin tyytymätön  
 2 = tyytymätön  
 3 = hieman tyytymätön  
 4 = melko tyytyväinen  
 5 = tyytyväinen  
 6 = erittäin tyytyväinen

**Perustelut:**

---



---



---



---



---

### 35. Kuinka tärkeitä seuraavat tiedot ja taidot ovat nykyisessä työssäsi? Miten hyvin yliopisto-opiskelu kehitti kyseisiä työelämävalmiuksia? Jos et ole tällä hetkellä työelämässä, arvioi viimeisimmän työpaikkasi mukaan. Ympyröi jokaisesta sopivimmat vaihtoehdot.

**Kuinka tärkeitä seuraavat tiedot ja taidot ovat nykyisessä työssäsi?**

1 = ei lainkaan tärkeä, 2 = vain vähän merkitystä,  
 3 = jonkin verran merkitystä, 4 = melko tärkeä,  
 5 = tärkeä, 6 = erittäin tärkeä

**Miten hyvin yliopisto-opiskelu kehitti kyseisiä työelämävalmiuksia?**

1 = erittäin puutteellisesti, 2 = puutteellisesti,  
 3 = melko puutteellisesti, 4 = melko hyvin,  
 5 = hyvin, 6 = erinomaisesti

1	Oman alan teoreettinen osaaminen	1	2	3	4	5	6	1	2	3	4	5	6
2	Analyttiset, systemaattisen ajattelun taidot	1	2	3	4	5	6	1	2	3	4	5	6
3	Tiedonhankintataidot	1	2	3	4	5	6	1	2	3	4	5	6
4	Ongelmanratkaisutaidot	1	2	3	4	5	6	1	2	3	4	5	6
5	Ryhmätyötaitot ym. sosiaaliset taidot	1	2	3	4	5	6	1	2	3	4	5	6
6	Neuvottelutaidot	1	2	3	4	5	6	1	2	3	4	5	6
-----													
7	Organisointi- ja koordinoitintaidot	1	2	3	4	5	6	1	2	3	4	5	6
8	Esimiestaidot	1	2	3	4	5	6	1	2	3	4	5	6
9	Projektinhallintataidot	1	2	3	4	5	6	1	2	3	4	5	6
10	Lainsäädännön tuntemus	1	2	3	4	5	6	1	2	3	4	5	6
11	Taloussuunnittelu ja budjetointi	1	2	3	4	5	6	1	2	3	4	5	6
12	Yritystoiminnan perusteiden tuntemus	1	2	3	4	5	6	1	2	3	4	5	6
-----													
13	Tieto- ja viestintätekniikan taidot	1	2	3	4	5	6	1	2	3	4	5	6
14	Viestintä suomen kielellä	1	2	3	4	5	6	1	2	3	4	5	6
15	Viestintä ruotsin kielellä	1	2	3	4	5	6	1	2	3	4	5	6
16	Viestintä englannin kielellä	1	2	3	4	5	6	1	2	3	4	5	6
17	Viestintä muilla kielillä, millä?	1	2	3	4	5	6	1	2	3	4	5	6

### 36. Mikä on nykyisen päätyönantajasi nimi? (vapaaehtoinen)

*Työnantajien nimiä hyödynnetään opiskelijoiden uraohjauksessa konkreettisina esimerkkeinä työnantajista ja aloista, joihin tietyn alan opiskelijoita on työllistynyt.*

---

**Kiitos vastauksistasi! Tähän voit halutessasi kirjoittaa lisätietoja. Voit myös kommentoida kyselylomaketta.**

---



---



---



---



---







Helsingin yliopiston hallinnon julkaisuja 56  
Raportit ja selvitykset

Ura- ja rekrytointipalvelut  
ISSN 1795-5416 (nid.)  
ISSN 1795-5521 (pdf)  
ISBN 978-952-10-5050-3 (nid.)  
ISBN 978-952-10-5051-0 (pdf)

[www.helsinki.fi/julkaisut](http://www.helsinki.fi/julkaisut)