

Asuinalueen sosioekonomisen tason yhteys naapurustosuhteisiin pääkaupunkiseudulla

Niina Sarén

Helsingin yliopisto

Valtiotieteellinen tiedekunta

Sosiologia

Pro gradu –tutkielma

Toukokuu 2017



HELSINGIN YLIOPISTO
HELSINGFORS UNIVERSITET
UNIVERSITY OF HELSINKI

Tiedekunta Valtiotieteellinen tiedekunta	Laitos Sosiaalitieteiden laitos	
Tekijä Niina Sarén		
Työn nimi Asuinalueen sosioekonomisen tason yhteys naapurustosuhteisiin pääkaupunkiseudulla		
Oppiaine Sosiologia		
Työn laji Pro gradu -tutkielma	Aika Toukokuu 2017	Sivumäärä 60 + Liitteet
Tiivistelmä <p>Tutkielmassa tarkastellaan naapurustosuhteiden aktiivisuuden vaihtelua alueellisesti pääkaupunkiseudulla. Tutkimuksessa ollaan kiinnostuneita siitä, miten alueen sosioekonominen taso, jota mitataan tulotason, koulutustason ja työllisten määrän avulla, on yhteydessä naapurustosuhteiden aktiivisuuteen. Tutkimus kytkeytyy naapurustovaikutusten, paikallisen yhteisöllisyyden sekä naapuruston sosiaalisen kontrollin ja koheesion tutkimusperinteisiin. Naapurustosuhteiden on kansainvälisessä ja suomalaisessa tutkimuskirjallisuudessa havaittu olevan yhteydessä asumistyytyväisyyteen, asukkaiden hyvinvointiin ja häiriökäyttäytymiseen naapurustossa. Eri tutkimuksissa on kuitenkin saatu ristiriitaista tietoa siitä, miten alueen ja yksilön sosioekonominen tausta on yhteydessä naapurustosuhteiden aktiivisuuteen. Tutkielmassa tuotetaan lisää tietoa aiheesta pääkaupunkiseudun kontekstissa.</p> <p>Aineistona tutkimuksessa käytetään vuonna 2012 toteutettua laajaa koko pääkaupunkiseudun kattavaa kyselytutkimusta. Aineisto on kerätty osana Helsingin metropolialueen kaupunkitutkimuksen tutkimus- ja yhteistyöohjelmaa. Aineiston otanta-asetelma perustuu 250x250 metrin kokoisille tilastoruuduille ja ottaa huomioon alueen tulotason. Aineisto rajataan tutkielmassa käsittelemään Espoon, Helsingin, Vantaan ja Kauniaisten muodostama pääkaupunkiseutu. Tutkimuksen analyysiin käytetään SPSS 24 -tilasto-ohjelmaa. Pääasiallisena analyysimenetelmänä käytetään useamman selittävän muuttujan lineaarista regressioanalyysiä. Selitettävänä muuttujana käytetään itse raportoitua naapurustoaktiivisuutta, jota selitetään alueen sosioekonomisella tasolla. Lisäksi vakioidaan yksilötason sosiodemografisia tekijöitä ja alueen rakenteesta kertovia tekijöitä.</p> <p>Tulosten perusteella alueen sosioekonominen tausta on yhteydessä naapurustosuhteiden aktiivisuuteen. Sosioekonomisesti kaikkein parhaimmin toimeen tulevilla alueilla aktiivisuus on suurempaa. Alueen yhteys selittyy kuitenkin analyyseissä vakioituilla yksilötason taustatekijöillä, kuten alueella asutulla ajalla, perhemuodolla, asumismuodolla ja asunnon hallintamuodolla. Alueen sosioekonominen taso ja yksilön sosioekonominen tausta vaikuttavat naapurustoaktiivisuuteen päinvastaisesti. Alueen korkea sosioekonominen taso lisää naapurustoaktiivisuutta, mutta kaikkien muuttujien huomioimisen jälkeen yksilön korkea sosioekonominen asema vähentää aktiivisuutta. Omistusasuminen liittyy yhteyteen kiinteästi. Analyysin perusteella omistusasuminen tuottaa naapurustovuorovaikutusta, mutta kun tämä yhteys otetaan huomioon, löytyy yksilön sosioekonomisesta taustasta lähes lineaarinen suhde naapurustoaktiivisuuteen, siten että alhaisempi sosioekonominen tausta on yhteydessä suurempaan naapuriaktiivisuuteen.</p> <p>Pääkaupunkiseudulla korkeampi naapurustoaktiivisuus selittyy tämän tutkielman analyysien perusteella yhdistelmällä alueen ja yksilön piirteitä. Korkean sosioekonomisen tason alueilla on enemmän omistusasumista ja pientaloasumista. Tämän tyyppiin asumismuotoihin liittyy keskimäärin pidempi asumisaika ja lapsiperheisyys. Naapurustoaktiivisuus on korkean sosioekonomisen tason alueilla keskimäärin kaikkien alueen asukkaiden keskuudessa runsaampaa. Tämä voi osaltaan vaikuttaa alueellisen eriytymisen syntymistä. Matala sosioekonomisen yksilötausta näyttäisi analyysin perusteella olevan yhteydessä suurempaan naapurustoaktiivisuuteen. Matala sosioekonominen yksilötausta voi analyysin perusteella olla yhteydessä suuremman paikallisen yhteisöllisyyden tarpeeseen.</p>		
Avainsanat Pääkaupunkiseutu, naapurustosuhteet, sosiaaliset suhteet, alueellinen eriytyminen, paikallinen yhteisöllisyys, naapurustovaikutukset, kyselytutkimus, regressioanalyysi		

Sisällys

1. Johdanto	1
1.1. <i>Tutkimuksen tausta</i>	1
1.2. <i>Tutkimuksen tehtävät ja rakenne</i>	4
2. Paikallinen yhteisö ja kaupunki	7
2.1. <i>Kaupunki ja katoava yhteisö sosiologisessa teoriaperinteessä</i>	7
2.2. <i>Paikallista yhteisöä etsimässä – yhteisöllisyys kaupunkiympäristössä</i>	9
2.3. <i>Naapurustosuhteet pääkaupunkiseudulla ja Suomessa</i>	11
3. Paikalliset sosiaaliset siteet ja sosiaalinen epäjärjestys	16
4. Tutkimuksen keskeiset käsitteet	19
4.1. <i>Sosiaaliset suhteet</i>	19
4.2. <i>Naapurusto</i>	22
5. Tutkimusasetelma ja -kysymykset	24
6. Aineisto ja menetelmät	26
6.1. <i>Aineisto</i>	26
6.2. <i>Käytetyt muuttujat</i>	30
6.3. <i>Lineaarinen regressioanalyysi</i>	35
7. Tulokset	40
7.1. <i>Kuvailevat tulokset</i>	40
7.2. <i>Monimuuttujamallit</i>	45
8. Pohdinta	51
8.1. <i>Tulosten pohdinta</i>	51
8.2. <i>Tutkimuksen luotettavuuden arviointi</i>	54
8.3. <i>Tulosten merkitys ja jatkotutkimusaiheita</i>	57
Lähteet	61
Liitteet	67

1. Johdanto

Onko yksilön naapuruston rakenne yhteydessä siihen, miten aktiivisesti hän on yhteydessä ympärillään asuviin ihmisiin? Onko erityisesti naapuruston sosioekonomisella tasolla sellaista yhteyttä naapurustosuhteisiin, jota ei voida johtaa yksilön ominaisuuksiin? Tässä tutkielmassa tarkastellaan naapuruston sosiaalisten suhteiden, yksilön taustan ja asuinalueen ominaisuuksien välisiä yhteyksiä.

1.1. Tutkimuksen tausta

Naapurustolla on havaittu olevan itsenäisiä ja pysyviä vaikutuksia yksilön asenteisiin ja toimintaan. Sosiaalitieteissä on huomattu, että sijainnilla on tärkeä merkitys epätasa-arvoistumisen prosesseissa. (Sampson 2012; Massey & Denton 1988; Logan 2014; Shaw & McKay 1942.) Kaupungistumiskehitys on muuttanut yksilöiden suhtautumista lähellä asuviin ihmisiin. Pienten kyläyhteisöjen vuorovaikutustavat eivät toimi kaupungeissa ja yhteisöllisyys on saanut uusia muotoja. Teknologian kehityksen ja maailmanlaajuisen talousjärjestelmän on uumoiltu jopa poistavan paikallisuuden merkityksen ihmisten arjessa. Globaali prosessit ja yksilöllisyyden korostaminen eivät ole kuitenkaan hävittäneet lähiympäristön vaikutusta yksilön elämään. Asuinalueen ja paikallisyhteisön merkitys on edelleen voimakas, kun tutkitaan erilaisia sosiaalisia ilmiöitä. (Sampson 2012; Day 2006; Buck 2001.)

Naapurustovaikutusten eli aluevaikutusten ajatus kiteytyy virkkeeseen: 'Se missä asut, vaikuttaa mahdollisuuksiisi elämässä (Slater 2013, 368)'. Sampson et al. (2002) kokosivat yhteen 2000-luvun alussa naapurustovaikutusten kirjallisuutta ja tunnistivat tutkimuskirjallisuuden perusteella neljä "naapurustofaktaa":

1. Naapurustojen väliltä löytyy sosiaalista epätasa-arvoa – etenkin sosioekonomista ja etnistä eriytymistä.

2. Keskittynyttä sosiaalista epätasa-arvoa löytyy maantieteellisesti samoista naapurustoista kuin alueellisesti eristäytyneitä etnisiä keskittymiä.
3. Rikoksiin ja terveyteen liittyviä ongelmia löytyy molempia samoista naapurustoista. Näitä ongelmia ennustaa etenkin alueen köyhyys, etninen eriytyminen ja yksinhuoltajien määrä.
4. Niin kutsutusta kehityksestä kertovat piirteet, kuten teknologian omaksuminen, hyvätuloisuus ja korkeat ammattiasemat kerääntyvät tietyille alueille.

Nämä teemat ja tulokset löytyivät Sampsonin ja kumppaneiden (2002) katsauksen mukaan tutkimuksesta toiseen, ja niitä voidaan pitää naapurustovaikutustutkimuksen ytimenä. (Sampson 2012, 46.)

Naapuruston eriyttävien vaikutusten tutkimus on ollut runsasta etenkin USA:ssa, jossa kaupunkien alueellisella eriytymisellä on havaittu olevan voimakkaampia vaikutuksia Eurooppaan verrattuna (Friedrichs et al. 2003, 798-801). Alueellisella eriytymisellä tarkoitetaan yleisimmin taustoiltaan erilaisten ryhmien sijoittumista epätasaisesti eri kaupunkialueille (Vilkama 2011, 24). Eurooppalainen naapurustovaikutusten tutkimus yleistyi USA:ta myöhemmin, 1900-luvun lopulla. Suomessa aihealueesta ryhdyttiin tekemään tutkimusta suuremmassa mittakaavassa vasta 2000-luvulla. Suomessa alueellisen kehityksen on arvioitu olleen melko tasaista, niin ettei erityisen voimakasta eriytymistä havaittu ja kenties tämän vuoksi naapurustovaikutusten tutkimusta ei ole juurikaan tehty ennen 2000-lukua. (Bernelius 2013, 26.) Kun kansainvälistä kirjallisuutta sovelletaan suomalaisen yhteiskunnan oloihin, on otettava huomioon erot alueellisen eriytymisen voimakkuudessa (ks. van den Berg et al. 2005).

Helsingin seudulla on aluepoliittisella suunnittelulla pyritty aktiivisesti välttämään alueellisen eriarvoisuuden syntymistä. Sodan jälkeen alkanut, sosiaaliseen sekoittamiseen tähtäävä asuntopolitiikka näyttikin pitkään olevan yhteydessä haluttuihin tuloksiin, sillä alueelliset erot pääkaupunkiseudulla pysyivät pieninä. Tähän vaikutti positiivinen talous- ja työllisyyskehitys. Muutoksen kehitykseen toi 1990-luvun lama. Etenkin Helsingin itäisiin osiin muodostui sen seurauksena sosioekonomisin mittarein heikommin menestyviä alueita. (Kortteinen et al.

1999; Kortteinen & Vaattovaara 2000; 2007; 2015.) Alueiden välisiä eroja on havaittu ainakin koulutus- ja tulotasoissa, vieraskielisen väestön määrässä sekä kouluissa (Vilkama et al. 2014, 41-42; Bernelius 2013, 64-79). Heikentyneitä alueita on syntynyt mosaiikkimaisesti pieninä taskuina. Sosioekonomisesti heikentyneet alueet ovat säilyttäneet suhteellisen paikkansa alueiden keskinäisessä vertailussa. Vilkama et al. (2011, 41-42) tarkastelivat kehitystä vuosina 2002-2012. Kymmenen vuoden aikana sosioekonomisilla mittareilla heikoimmin menestyneiden alueiden kymmenykseen kuuluvien alueiden määrä pääkaupunkiseudulla oli huomattavasti kasvanut. (Kortteinen & Vaattovaara 2015; Vilkama et al. 2014.)

Aiemmissä pääkaupunkiseutua käsitelleissä tutkimuksissa on havaittu, että alueen sosiaalinen konteksti on merkittävässä roolissa pääkaupunkiseudun asumistyytyväisyyden rakentumisessa. Asuinalueen yhteisöllisyys koetaan positiivisena asiana ja sosiaalinen epäjärjestys tai rauhattomuus koetaan usein viihtyvyyteen ja asumistyytyväisyyteen negatiivisesti vaikuttavana tekijänä. (Kortteinen et al. 2005; Koistinen & Tuorila 2008; Turunen et al. 2010, Strandell 2011.)

Asuinalueiden sosiaalisten ongelmien on myös havaittu olevan yhteydessä suurempaan muuttohalukkuuteen. Toisaalta vaikuttaa siltä, että hyvät naapurustosuhteet vähentävät muuttohalukkuutta. Erityisesti keskiluokkaisten asukkaiden on pääkaupunkiseudulla havaittu olevan herkkiä alueen sosiaaliselle kontekstille (Vilkama & Vaattovaara 2015). Alueen sosiaalinen konteksti voi siis vaikuttaa muuttoliikkeeseen alueellista eriytymistä kasvattavana tekijänä. (Kortteinen et al. 2005; Skifter Andersen 2008; Vilkama et al. 2014; Vilkama & Vaattovaara 2015.)

Lisäksi naapurustosuhteiden, erityisesti sosiaalisen kontrollin, ja naapuruston häiriökäyttäytymisen välillä on löydetty vahvoja yhteyksiä. (Sampson & Raudenbush 1999; Piirainen 1993; Taylor et al., 1984.) Naapurustosuhteet voivat esimerkiksi vähentää häiriökäyttäytymisen aiheuttamia pelon ja epäluottamuksen tuntemuksia (Ross & Jang 2000; Norris & Kaniasty, 1992).

Naapurustosuhteet ovat oleellinen osa asuinympäristöä. Tiedetään, että sosiaalisten suhteiden ja verkostojen kautta liikkuu tietoa. Sosiaaliset suhteet ovat merkitsevässä yhteydessä yksilön hyvinvointiin ja terveyteen. Suhteiden kautta yksilö saa ja antaa monimuotoista sosiaalista tukea. (Wills 1991; Granovetter 1973.)

1.2. Tutkimuksen tehtävät ja rakenne

Tässä työssä pyritään selvittämään, miten aiemmissa tutkimuksissa havaittu sosioekonomisen rakenteen alueellinen eriytyminen näyttäytyy naapuruston sosiaalisten suhteiden näkökulmasta. Mikäli alueiden välillä on eroja muissakin mittareissa, on todennäköistä, että eroja näkyy myös sosiaalisten suhteiden aktiivisuudessa naapurustossa. Nämä erot, ja erojen rakentuminen, on aiemman tutkimuskirjallisuuden perusteella oleellinen alueellisen eriytymiseen liittyvä tutkimuskohde. Naapurustosuhteiden vähäinen aktiivisuus voi omalta osaltaan kiihdyttää muuttoliikettä pois sosioekonomisesti huonommin menestyviltä alueilta ja toisaalta aktiiviset naapurustosuhteet voivat kiinnittää ihmiset tiiviimmin paremmin toimeen tuleville alueille. Lisäksi naapuruston yhteisöllisyydellä ja kanssakäymisellä on aiemmassa tutkimuksessa havaittu olevan vaikutuksia rikollisuuteen ja sosiaaliseen epäjärjestykseen alueella. Tutkimusalueena on Suomen suurin kaupunkimuotoinen asumiskeskittymä, eli Helsingin, Espoon, Vantaan ja Kauniaisten muodostama pääkaupunkiseudun alue.



Kuva 1. Tutkimuskohde eli pääkaupunkiseutu kartalla.

Aiemman tutkimuksen perusteella näyttö alueen tulotason ja sosiaalisen kontekstin vaikutuksesta sosiaalisten suhteiden määrään ja aktiivisuuteen, ja tätä kautta alueiden integraatioon, koheesioon ja kontrolliin, on osittain ristiriitaista. Toisaalta köyhemmistä työväenluokkaisista kaupunginosista on löydetty paikallista yhteisöllisyyttä, joka klassisen sosiologian teoriaperinteen mukaan olisi kuulunut kadota kaupungistumisen myötä (Tebbutt 1995; Lewis 1969/1989; 1973, Gans 1962, Elias 1974). Tästä huolimatta sosioekonomisesti heikommin toimeen tulevia alueita on tutkimuksissa kuvattu heikomman sosiaalisen kontrollin ja siitä seuraavan sosiaalisen epäjärjestyksen alueiksi, joka entisestään kiihdyttää alueellista epätasa-arvoa (Sampson & Raudenbush 1999; Kortteinen et al. 2005 Piirainen 1993; Taylor et al., 1984). Tässä työssä tavoitteena on eritellä, löytyykö kuvatun kaltaisia eroja alueen ja yksilön sosioekonomisen aseman mukaan.

Aiemmassa tutkimuksessa naapuruston sosiaalisia suhteita on tarkasteltu määrällisesti (Melkas 2003, Hirvonen 2013, Strandell 2011), alueen sekoittuneisuuden kautta (Kekki 2016), eritelty sosiaalisten suhteiden vaikutusta

koettuun epäjärjestykseen (Kemppainen 2017) sekä asukkaiden kokonaisverkoston koon kautta (Tarkiainen 2008). Tässä työssä tarkastellaan asuinalueen vaikutuksia sosiaalisiin suhteisiin ja erityisesti alueen sosioekonomisen tason ja alueen rakenteen vaikutuksia. Tutkimuskysymyksiä ovat:

- Millä tavoin alueen sosioekonominen taso on yhteydessä naapuruston sosiaalisten suhteiden aktiivisuuteen?
- Onko asuinalueen sosioekonomisen tason ja yksilön sosioekonomisen taustan välillä yhteisvaihtelua suhteessa naapurustoaktiivisuuteen?

Tutkimus etenee seuraavasti. Luvussa 2 tarkastellaan alueellista sosiaalista kanssakäymistä siitä näkökulmasta, kuin sitä historiallisesti on sosiologian alalla tarkasteltu, eli yhteisön kautta. Luvussa käydään läpi teoriaperinnettä ja yhteisöllisyyden ja sosiaalisten suhteiden oleellisimpia teoretisointeja ja tutkimuksia kansainvälisesti sekä pääkaupunkiseudun ja Suomen kontekstissa. Luvussa 3 keskitytään tarkastelemaan sosiaalisen vuorovaikutuksen ja sosiaalisen järjestyksen ja epäjärjestyksen välisiä yhteyksiä. Luvussa 4 käydään läpi tutkimuksen keskeisiä käsitteitä ja luvussa 5 asemoidaan tutkimus tutkimuskirjallisuuteen ja muotoillaan tästä johtavat tutkimuskysymykset. Luvussa 6 esitellään aineisto, menetelmät ja muuttujat. Luku 7 esittelee analyysin ja tulokset ja lopuksi luvussa 8 tehdään yhteenveto ja käsitellään tuloksia ja niiden kontribuutiota aiheen tutkimukseen.

2. Paikallinen yhteisö ja kaupunki

Kaupungistuminen on kautta aikojen herättänyt huolta sosiaalisten suhteiden muutoksesta ja yhteisöjen katoamisesta. Sekä klassisten sosiologioiden että modernimpien tieteenharjoittajien parissa on tasaisin väliajoin kuvailtu sosiaalisten suhteiden ja yhteisöllisyyden perustuksien murentuneen. Tämän sosiaalisen koheesion kriisiytymisen on katsottu johtuvan sosiaalisen järjestyksen muutoksesta. Yksilöllisyyden korostuminen, kilpailun lisääntyminen ja anonyymin toiminnan mahdollisuus ovat muokanneet sosiaalista järjestystä yhteiskunnassa. On kuitenkin epäselvää, onko yhteisöllisyys kaupungistumiskehityksen seurauksena todella rapautunut vai kenties löytänyt uusia muotoja. (Forrest & Kearns 2001.) Tässä luvussa käsitellään ensin klassisia teorioita yhteisön katoamisesta kaupungistumisen myötä, siirrytään sitten käsittelemään tutkimuksia, joissa tuota yhteisöä on myöhemmin pyritty löytämään samaisesta kaupunkiympäristöstä ja lopuksi piirretään kuva paikallisyhteisöjen ja sosiaalisten suhteiden tutkimuksesta pääkaupunkiseudulla ja Suomessa.

2.1. Kaupunki ja katoava yhteisö sosiologisessa teoriaperinteessä

Kiinnostus naapurustoon sosiaalisten suhteiden näyttämönä on jatkunut sosiologian klassikoiden ajoista nykypäivään. Paikallisen yhteisöllisyyden tulevaisuus mietitytti varhaisia yhteiskunnan tutkijoita Ferdinand Tönniesiä, Émile Durkheimia ja Georg Simmeliä jo 1900-luvun vaihteessa (Day 2006; Saaristo & Jokinen 2004). Ferdinand Tönniesin *Gemeinschaft* ja *Gesellschaft* – jaottelu kuvasi yhteiskunnallisen olemisen muotoja, jossa *gemeinschaft*-tyyppisistä, ”aitoon” ja välittömään yhteisölliseen olemiseen perustuvista yhteiskunnista oli kaupungistumisen seurauksena siirrytty *gesellschaft*-termin kuvaamiin, yksilöllisyyden ja rationaalisen laskelmallisuuden määrittämiin yhteiskunnallisen olemisen muotoihin. (Tönnies 1887/1955; Töttö 1996a; Saaristo & Jokinen 2004, 242-251)

Émile Durkheim kehitteli tahollaan melko vastaavaa jaottelua orgaanisen ja mekaanisen solidaarisuuden yhteisöllisyydestä. Durkheim määrittä perinteiset, mekaanisen solidaarisuuden kuvaamat yhteiskunnat kokonaisuuksiksi, joita ylläpiti yhteisön jäsenten samankaltaisuus, yhteisön kontrolli ja yhdistävät traditiot. Kaupunkikehityksen myötä muodostuneiden modernien yhteiskuntien koossa pitäviä voimia kuvasi Durkheimin mukaan paremmin termi orgaaninen solidaarisuus. Orgaanisen solidaarisuuden yhteiskunnissa yksilöt olivat työnjaon kehityksen ja ammatillisen eriytymisen myötä riippuvaisia toisistaan, ja tämä takasi yhteiskunnan kiinteyden. Enää ei tarvittu tiukkaa kontrollia ja traditioita, ja tämä mahdollisti yhä suuremman yksilöllisyyden ja yksilönvapauden. Tönniesiin verrattuna Durkheim korosti työnjaon merkitystä modernin yhteiskunnan muutoksessa. Durkheim myös näki modernisaatiokehityksen mahdollistaman yksilönvapauden positiivisena kehityksenä. (Durkheim 1990; Töttö 1996b.)

Myös Georg Simmel muodosti teorioita yhteisöllisyyden katoamisesta kaupunkikehityksen myötä. Simmel tarkasteli muutosta yksilön kokemusten kautta. Hän näki kaupunkielämän tuottaman jatkuvan ärsykevyrän aiheuttaneen yksilölle tilanteen, jossa tämän on psyykkisen hyvinvointinsa vuoksi harjoitettava tietynlaista välinpitämättömyyttä ympäristönsä ihmisiä ja tapahtumia kohtaan. Tämä älyllinen, kyllästynyt ja varauksellinen mentaliteetti tarkoitti sosiaalisen kontrollin vähenemistä kaupunkiympäristössä verrattuna perinteisiin yhteisöihin. Myös Simmel koki Durkheimin tavoin tämän mahdollistavan uudenlaisen ja positiivisen yksilönvapauden kehityksen. (Noro 1996; Simmel 2005, 27–46.)

Lous Wirth yhtyi tähän keskusteluun yhteisöllisyyden katoamisesta 1930-luvun lopulla artikkelillaan *Urbanism as a Way of Life* (1938). Wirth piirsi artikkelissaan yhteyden suurkaupunkiin kuuluvien rakenteellisten piirteiden - suuren väkiluvun, väestötiheyden ja väestön heterogeenisyyden – ja yhä pinnallisemmän ja yksilöllisemmän elämäntavan välille. Wirthin mukaan vuorovaikutus kaupungissa tapahtuu yleensä erilaisten kapeiden roolien kautta, esimerkiksi myyjän ja asiakkaan, kahden naapurin tai koiranulkoiluttajan ja kävelijän välillä. Näin yksilö lukeutuu useisiin erilaisiin viiteryhmiin riippuen tilanteesta ja

seurasta. Tämä roolien moninaisuus mahdollistaa vuorovaikutuksen pinnallisuuden ja ohimenevyyden ja yksilön kannalta suuremman vapauden määrittellä itseään vaihtuvien roolien kautta. Toisaalta positiivisen vapauden käänköpuolena Wirth näki moraalittomuuden ja yhteisöllisyyden heikkenemisen. (Noro 1996, 236; Wirth 1938.)

Paikallisen yhteisöllisyyden katoamisen teoretisointi jatkui 1950-luvulla massayhteiskunnan käsitteen ja kritiikin kautta. C. Wright Mills ja Robert Nisbet lukeutuivat mukaan massayhteiskunnan teoreetikoihin, jotka johtivat massayhteiskunnan synnyn talouden keskittymiseen, kaupungistumiseen ja byrokratian lisääntymiseen yhteiskunnassa. Näiden seurauksena väestö yhteiskunnassa muodostui ”massaksi”, jossa yksilöt olivat vieraantuneet toisistaan paikallisten yhteisöjen menetettyä merkityksensä. Tämän nähtiin johtavat tilanteeseen, jossa laajat massat olivat alttiita erilaiselle manipulaatiolle ja ohjailulle, kun paikallisyhteisöttömässä tilassa yksilöt kokivat elämänsä merkityksettömäksi ja olivat näin alttiita erilaisten ääriliikkeiden ohjaukselle. (Sulkunen 1995, 134–139; Thomson 2005; Anttila 2015, 22.)

2.2. Paikallista yhteisöä etsimässä – yhteisöllisyys kaupunkiympäristössä

Tiivis ja ”perinteinen” paikallinen yhteisö siis sosiologian perinteen mukaan menetettiin modernisaation seurauksena. Mitä siitä seurasi kaupungistuneiden asuinalueiden kannalta? Vaikka menetetyn yhteisön keskustelu on sosiologian perinteessä vahva, on tieteenalalla aina myös etsitty yhteisöllisyyttä juuri sieltä, mistä sen klassikoiden mukaan on hävinnyt. Usein paikallisen yhteisöllisyyden ei nähdä täysin hävinneen. Sen sijaan sen on teoretisoitu muuttaneen muotoaan.

Urbaania paikallista yhteisöllisyyttä on tutkimuksissa paikannettu etenkin työväenluokkisiin kaupunginosiin. Esimerkiksi Oscar Lewis (1969/1989; 1973) tutki 1950-60-luvuilla Mexico Cityn köyhiä asuinalueita, joista hän löysi

niukkuutta, kurjuutta ja rikollisuutta, mutta samalla myös yhteisöllisyyttä. Lewis nimesi ”köyhyyden kulttuuriksi” tämän tutkimansa yhteisöllisyyden, jossa puutteessa eläminen tarkoitti voimakasta riippuvuutta ympäröivästä paikallisesta yhteisöstä. Myös Herbert Gans (1962) tutki paikallista yhteisöllisyyttä Bostonin West Endissä, työväenluokkaisessa kaupunginosassa. Gans näki Lewisin tavoin yhteyden yhteisön rajallisten yhteiskunnallisten mahdollisuuksien ja kiinteän yhteisöllisyyden välillä.

Sekä Lewis (1969/1989; 1973) että Gans (1962) yhdistivät löydöksensä työväenluokkaisen elämän ja köyhyyden aiheuttamiin rajoitteisiin. Taloudelliset ja sosiaaliset rajoitteet yhdistävät ihmisiä, sillä ne muodostavat paikallisia yhteisöjä, joissa ihmiset ovat riippuvaisempia toisistaan kuin paremmin toimeen tulevilla, keskiluokkaisilla alueilla. Norbert Elias (1974) kehitti yhteisöteoriaa, joka ammentaa juuri tästä taloudellisten ja sosiaalisten funktioiden ja alueen suhteesta. Moderneissa yhteiskunnissa paikallisten yhteisöjen merkitys on vähentynyt, kun sosiaaliset järjestelmät ovat siirtyneet yhteiskunnan järjestämiksi kokonaisuuksiksi. Kaikki yhteiskunnan kerrostumat eivät kuitenkaan selviä yhteiskunnan järjestämisen tukijärjestelmän varassa. Sen seurauksena huonosti toimeen tulevat muodostavat vahvasti paikkaan kiinnittyneitä sosiaalista ja taloudellista tukea jakavia yhteisöjä. Yhteisöllisyyden katoaminen ei siis Eliaksen mukaan ole mikään vääjäämätön modernisaation seuraus, vaan paikallisen yhteisöllisyyden määrä riippuu siitä, kuinka paljon erilaisia tarpeiden tyydyttämiseen vaadittavia funktioita tuotetaan paikallisen yhteisön piirissä. (Elias 1974; Anttila 2015, 26-27.)

Yhteisöllisyyden käsitettä on pyritty muotoilemaan uudestaan niin, että se kuvaisi paremmin nyky-yhteiskunnan todellisuutta. Yksi tapa käsitteellistää modernisaation luomaa tilaa on ollut verkostoyhteiskunnan konsepti. Tämä on näkökulma, joka korostaa sitä, että modernisaatiokehitys ei poistanut yhteisöjä ja sosiaalista vuorovaikutusta yksilön elämästä. Sen sijaan paikalla on yhä vähemmän merkitystä näiden suhteiden muodostumisessa. Erilaisten kommunikaatiovälineiden ja liikkumista mahdollistavien keksintöjen avulla on mahdollista ylläpitää merkityksellisiä sosiaalisia suhteita yhä kauempana asuvien ihmisten kanssa. Tämän seurauksena ei muodostu enää tiiviitä

moraalisesti sitovia paikallisia yhteisöjä, vaan kanssakäyminen on vapaampaa ja pirstaleisempaa, siis verkostomaista. Ihmisillä on vapaus muodostaa verkostonsa enemmän oman valinnan kautta, kuin maantieteellisen sijainnin määrittelemänä. (Esim. Day 2006, 181–190, 212–229; Wellman 2001; Wellman & Leighton 1979; Wittel 2001.)

Tässä yhteydessä on myös muodostunut käsite *rajoitettu yhteisöllisyys* (*Community of limited liability*). Käsite kuvaa osaltaan myös sitä, miltä tämä sosiaalisten verkostojen uudenlainen muotoutuminen tarkoittaa asuinalueen näkökannalta. Käsite viittaa siihen, miten yhteisöllisyys ei sido asukkaita kokonaisvaltaisesti, vaan muodostuu tiettyjen jaettujen intressien kautta. Asukkaiden ei tarvitse turvata paikallisyhteisöön kaikkien tarpeidensa osalta, vaan osallistuminen perustuu enemmän vapaaehtoisuuteen ja yhteisten etujen ajamiseen. (Colombo ym. 2001; Lee ym. 1984; Oropesa 1992; Anttila 2015)

Yhteisöllisyyttä voi rakentua esimerkiksi pienten lasten vanhempien välille. Lapset voivat leikkiä samoilla leikkipaikoilla ja käydä samoissa kouluissa, joten vanhemmilla on yhteisiä intressejä lasten kasvatuksen ja esimerkiksi turvallisuuden suhteen. Toinen mahdollinen esimerkki on asukkaiden muodostamat yhdistykset, jotka ajavat paikallisen yhteisön etuja. Tällaisia ovat esimerkiksi kaupunginosa- tai asukasyhdistykset. Näihin yhteisöihin ja intresseihin liittyvän vuorovaikutuksen ulkopuolella ihmiset voivat elää hyvin itsenäistä ja yksilöllistä elämää. (Anttila 2015; Guest 2000; Lee ym. 1984; Oropesa 1992.)

2.3. Naapurustosuhteet pääkaupunkiseudulla ja Suomessa

Erkko Anttila (2015) tutki väitöskirjassaan Helsingin esikaupunkialueiden paikallista yhteisöllisyyttä 1900-luvun alkupuolelta aina 2000-luvun vaihteeseen. Anttila kuvaa esikaupunkien kehitystä 1900-luvun alkupuolen tiiviin yhteisöllisistä ja vaatimattoman maalaismaisista yhdyskunnista 2000-luvun vaihteen vauraksi, moderneiksi ja yksityisyyttä arvostaviksi pientaloalueiksi.

Yhteisöjen luonteen muutoksen taustalla on Anttilan mukaan yhteiskunnan vaurastuminen, teknologinen kehitys ja asumista tukeva palveluinfrastruktuuri. Samalla kun yhteisöjen luonne on muuttunut, on Anttilan mukaan muuttunut myös asukkaiden suhde asuinalueensa yhteisöön ja yhteisöllisyyteen.

Anttila (2015) havaitsi tutkimuksessaan, että Helsingin työväen esikaupunkialueiden perinteiset paikalliset taloudelliseen ja sosiaaliseen yhteistoimintaan liittyneet käytännöt olivat 1900-luvun lopulle tultaessa kadonneet. Sitä ennen työväen esikaupungit rakentuivat pitkälti kaupungistumisen tarpeisiin. Vaikka asumisen ja työnteon alueellinen eriytyminen tarkoitti sitä, että mitään kokonaisvaltaisia paikallisia yhteiskuntia ei muodostunut, löysi Anttila tutkimuksessaan vielä 1900-luvun alkupuolella alueilta paikallisen yhteisöllisyyden määritelmän kanssa yhteensopivaa toimintaa. Arkisen elämän ylläpito edellytti näissä yhteisöissä palvelusten vaihtoa ja yhteistyötä naapureiden kanssa. Asumisen itsenäisyyden lisääntyminen liittyy niin tekniseen kehitykseen, kuin yhteiskunnan taloudelliseen vaurastumiseen ja palveluiden parantumiseenkin. Anttila kuvaa tilanteen kehittymistä käyttäen esimerkkinä pyykinpesua:

Hyvän esimerkin tästä tarjoaa naisten tekemä pyykinpesu, joka oli modernin infrastruktuurin ja kodinteknologian puuttumisen vuoksi paljon vaativampi ja vaivalloisempi tehtävä kuin nykypäivänä. Toisaalta tämä sama kehittymättömyys jätti tilaa paikalliselle yritteliäisyydelle, mitä hyödynsivät esimerkiksi esikaupunkien yksityiset kauppiaat, yleisten saunojen pitäjät ja linja-autoliikennöitsijät. (Anttila 2015, 283.)

Kun pyykinpesukoneet yleistyivät, ei tarvetta pyykinpesun järjestämiselle yhdessä enää ollut. Yhteistoimintaa harjoitettiin tarkastelujakson loppupuolella lähinnä, kun oli tarve ylläpitää asuinalueen turvallisuutta ja yksityisyyttä.

Anttilan (2015, 287-289) tutkimuksessa 1900-luvun lopulle tultaessa Helsingin esikaupunkialueiden yhteisöllisyys liittyi asuinalueiden viihtyisyyden, rauhallisuuden ja luonnonläheisyyden puolustamiseen. Tämä tapahtui etenkin omakotitaloyhdistysten kautta. Kaupungistumiskehitys alkoi uhata

esikaupunkialueiden rauhaa, kun uudet asuinalueet ja autoliikenne koettiin negatiiviseksi kehityskuluksi. Modernisaatiokehityksen takia niukkuuteen liittynyt yhteistyö ei enää ollut tarpeellista, ja vuorovaikutus ja kanssakäyminen liittyikin yhä enemmän yhteisen elämäntavan ja omaisuuden puolustamiseen ja ylläpitämiseen. Tärkeän väylän tälle rajoittuneemmalle yhteisöllisyydelle tarjosivat erilaiset paikallis- ja omakotitaloyhdistykset. Yhdistysten kautta ajettiin alueen yhteisön intressejä. Tämä saattoi tarkoittaa esimerkiksi poliittisiin prosesseihin vaikuttamista tai ympäristön siisteydestä huolehtimista talkoiden avulla. Paikallisyhteisön yhteistoiminta liittyi enää tiettyihin tarpeisiin, joissa yhteiskunnan palvelujärjestelmä ei syystä tai toisesta kattavasti toiminut. Esimerkiksi jätehuollon puutteellista toimintaa saatettiin paikata siivoustalkoiden kautta.

Yhteisöllisyyden lisäksi naapurustosuhteita on Suomessa tutkittu myös määrällisillä menetelmillä. Tuula Melkaksen (2003, 100-108) väitöskirjassa tarkasteltiin suomalaisten naapurustosuhteita Tilastokeskuksen elinolotutkimuksen vuosien 1986 ja 1994 tulosten perusteella. Melkas vertasi näiden kahden vuoden tuloksia toisiinsa ja havaitsi, että vuonna 1986 naapurustosuhteet vaihtelivat merkitsevästi kaupunkiympäristön ja maaseudun välillä. Naapurustosuhteet olivat vuonna 1986 aktiivisempia maaseudulla. Vuonna 1994 erot olivat kuitenkin kaventuneet. Tämän eron kapenemisen syyt löytyivät kaupunkien pientaloalueilta, joissa aktiivisuus naapurustossa oli kohonnut samalle tasolle kuin maaseudullakin.

Melkaksen tutkimuksen tulosten mukaan vuonna 1994 suurimmat erot naapurien tapaamisessa kaupunkiympäristössä löytyivät talotyypin mukaan. Pientaloissa suhteet olivat aktiivisimpia. Syyksi tutkimuksessa ehdotettiin pientaloalueiden asukkaiden homogeenisuutta ja tästä kumpuavaa yhteisöllisyyttä. Kun vuoden 1994 tuloksia tarkasteltiin sukupuolen mukaan, havaittiin että etenkin naisilla naapurien tapaamista lisäsi se, että perheessä oli alle 15-vuotiaita lapsia. Tämä kertoo Melkaksen mukaan siitä, että vastuu lasten kasvattamisesta ja tämän seurauksena tapahtuvasta kanssakäymisestä naapurustossa oli perheissä pääasiassa naisilla. Myös työttömyyden havaittiin lisäävän naapurien tapaamista, etenkin miesten kohdalla. Tämän argumentoitiin

tutkimuksessa johtuvan naapurustossa käytetyn ajan lisääntymisestä. (Melkas 2003, 100-108.)

Hirvonen (2013, 73-75) eritteli suomalaisia naapurustosuhteita valtakunnallisen asukaskyselyn pohjalta. Postikyselynä toteutetussa tutkimuksessa vastauksia saatiin 780, vastausprosentin ollessa 38. Tutkimuksen perusteella havaittiin, että naapurustosuhteet ovat enimmäkseen heikkoja suhteita, jossa kanssakäyminen on tuttavallista ja melko pinnallista. Urbaaneissa asuinpaikoissa vahvempia sosiaalisia siteitä oli naapurustossa vähiten.

Asunnon hallintamuodoista vuokra-asuminen vaikutti naapuruussuhteiden määrään vähentävästi. Tämä selittyy osaltaan vuokra-asumiseen liittyvällä suuremmalla asukasvaihtuvuudella. Asunnon tyyppi ei vaikuttanut suhteisiin merkittävästi, kun hallintamuoto vakioitiin. Nuoret ikäluokat olivat tutkimuksen perusteella kaikkein vähiten kanssakäymisissä naapuruston ihmisten kanssa. Kun aineistoa verrattiin aiempiin tutkimustuloksiin, havaittiin, että naapuruston merkitys verrattuna muihin asukkaan ihmissuhdeverkostoihin oli parin vuosikymmenen aikana heikentynyt. Etenkin nuoremmissa sukupolvissa kanssakäyminen naapurustossa oli heikentynyt ja tulosten perusteella oli havaittavissa sukupolvien välisiä eroja. Erot eivät siis johtuneet pelkästään elämänkaarellisista vaikutuksista, vaan kielivät laajemmasta muutoksesta, jossa nuoremmat sukupolvet ovat aiempia sukupolvia harvemmin vuorovaikutuksessa naapurustonsa muiden asukkaiden kanssa. (Hirvonen 2013.)

Strandell (2011) löysi vastaavasti, että pari- ja rivitaloasujat ovat suhteissaan aktiivisimpia. Samoin omistusasuminen ja pitkä asumisaika vaikuttivat aktiivisuuteen positiivisesti. Eläkeikäiset olivat muita aktiivisempia ja vuorovaikutuksen määrää vähensi asuinalueen tiiviys. Perheellisyys lisäsi vuorovaikutuksen määrää ja yksin asuvat olivat kaikkein vähiten aktiivisia naapurustossaan.

Lasse Tarkiainen tutki vuonna 2008 pro gradu -tutkielmassaan *Asuinalueen tulotason vaikutus asukkaiden sosiaalisiin verkostoihin pääkaupunkiseudulla* (2008), miten asukkaiden sosiaaliset verkostot vaihtelivat alueellisesti

pääkaupunkiseudulla. Tutkimuksen tavoitteena oli selvittää, löytyykö pääkaupunkiseudulta sosiaalisten suhteiden aluevaikutuksia. Tutkimuksen tarkasteltiin, onko niin, että huono-osaisilla alueilla asuvilla on myös heikommät verkostot ja sitä kautta huonommat mahdollisuudet parantaa omaa sosioekonomista asemaansa. Tutkimuksen tuloksena löytyi pieni ero sosioekonomisesti hyvin ja huonosti pärjäävien alueiden välillä. Hyvillä alueilla sekä hyvin että huonommin toimeentulevilla oli hieman suuremmät verkostot kuin huonommilla alueilla.

3. Paikalliset sosiaaliset siteet ja sosiaalinen epäjärjestys

Miksi edellisessä luvussa kuvattu yhteisöllisyyden katoaminen sitten on ollut ja jossain määrin edelleen on suuren kiinnostuksen ja huolen aihe? Kun sosiaalinen yhteistyö ei ole korkeimpien yhteisöllisyyden normien mukaista käytöstä, se johtaa tilanteisiin, joissa yksilöt kokevat eriytymistä, yksinäisyyttä tai esimerkiksi rikosten tai epäjärjestyksen aiheuttamaa turvattomuutta. Vaikka kaikkea sosiaalisen yhteistyön normeista poikkeavaa käytöstä ei tietenkään voida johtaa yhteisöllisyyden puutteeseen, on yhteisöllisyys rakenne, josta usein etsitään vastauksia laajamittaisiksi koettuihin sosiaalisiin ongelmiin. (Day 2006, preface.) Sosiaalisen yhtenäisyyden puutteesta on tutkimuksissa oltu kautta aikojen huolissaan etenkin köyhillä ja huono-osaisilla alueilla. Yleinen hypoteesi on ollut, että sosiaalisen yhtenäisyyden puute vaikuttaa huono-osaisuuden lisääntymiseen. (Forrest & Kearns 2001, 2141).

Shawn ja McKayn (1942) kehittämä vaikutusvaltainen sosiaalisen disorganisaation teoria perustuu hypoteesille, että alueen alhainen sosioekonominen taso, etninen heterogeenisyys, korkea asukasvaihtuvuus ja heikot sosiaaliset siteet lisäävät yhteisön sosiaalista disorganisaatiota eli epäjärjestystä. Sosiaalinen disorganisaatio puolestaan johtaa rikollisuuteen ja järjestyshäiriöihin. Häiriöt johtuvat toisin sanoen puuttuvasta sosiaalisesta koheesiosta ja yhteisön kyvyttömyydestä sosiaaliseen kontrolliin. Avainasemassa ovat naapuruston sosiaaliset verkostot. Shawn ja McKayn teoriaa on sittemmin testattu laajasti empiirisillä aineistoilla ja hypoteesien mukaisia vaikutuksia on löydetty (Sampson & Groves 1989, 799).

Sosiaalisen disorganisaation teoria etsii rikollisuuden syitä ihmisten yksilöllisten piirteiden sijaan tiettyyn paikkaan eli naapurustoon muodostuneesta yhteisöstä. (Kubrin & Weitzer 2003.) Shawn ja McKayn (1942) teoria sai alkunsa, kun he huomasivat, että joissakin Chicagon naapurustoissa rikollisuus pysyi samalla korkealla tasolla vuodesta toiseen huolimatta muutoksista naapuruston etnisessä rakenteessa. Tämä johti päätelmään, että naapuruston piirteet vaikuttivat rikosten määrään enemmän kuin henkilöiden yksilölliset piirteet.

Shawn ja McKayn teoria menetti suosiotaan seuraavina vuosikymmeninä, mutta nousi esiin uusien tutkimusten kautta 1980- ja 1990-luvuilla (ks. Kornhauser 1978, Stark 1987, Bursik 1988, Sampson & Groves 1989, Bursik & Grasmick 1993). Teoria hioutui uusien tutkimusten myötä ”systeemiteoriaksi”, joka ottaa huomioon sekä naapuruston sisäisiä, että ulkoisia tekijöitä sekä näiden suhteita toisiinsa. (Kubrin & Weitzer 2003, 374-375.)

Sosiaalisen disorganisaation teorioissa yhtenä naapuruston koheesioon vaikuttavana tekijänä nähdään naapuruston sisäiset sosiaaliset siteet. Kun asuinalueella asuvat ihmiset ovat säännöllisesti yhteydessä toisiinsa, teorian mukaan heillä on silloin paremmat mahdollisuudet huomata alueella liikkuvia tuntemattomia henkilöitä ja puuttua uhkaavaan toimintaan. Mitä useampi ihminen verkostossa tuntee ja on suorassa yhteydessä toisiinsa, sitä todennäköisempää on, että joku huomaa ja puuttuu rikolliseen tai sitä lähentelevään toimintaan verkostossa. Kiinteät sosiaaliset siteet voivat tätä kautta hypoteettisesti sekä vähentää rikosten määrää alueella, että vähentää rikoksiin syyllistyneiden henkilöiden määrää alueella asuvien joukossa. (Sampson & Groves 1989.)

Sosiaalisen epäjärjestyksen on pääkaupunkiseudun kontekstissa havaittu olevan yhteydessä asuinalueen rakenteeseen. Kemppainen ja Saarsalmi (2015) havaitsivat epäjärjestyksen kokemusten vaihtelevan etenkin kerrostalovaltaisten alueiden ja pientalovaltaisten alueiden välillä. Sosiaalisen epäjärjestyksen kokemuksia ennusti etenkin asuinalueen alhaisempi sosioekonominen taso mitattuna tulotasolla ja työttömyyden määrällä. Tulos siis tukee sosiaalisen disorganisaation teoriaa. Tutkimus myös tuki asuntotyypin mukaan tapahtuvan sosiaalisen sekoittamisen premissejä, sillä sekoittuneilla alueilla sosiaalista epäjärjестystä raportoitiin vähemmän kuin vuokra-asuntovaltaisilla alueilla. (Ks. myös Kortteinen et al. 2005; Piirainen 1993; Kääriäinen 1987.)

Friedrichs ja Blasius (2003) havaitsivat tutkimuksissaan Kölnin keskimääräistä huonommin toimeen tulevissa naapurustoissa, että sosiaalisen verkoston ja epäjärjestyksen sietämisen välillä oli yhteys. Ensinnäkin sosiaaliset verkostot

olivat pienempiä huonommin toimeen tulevilla alueilla. Lisäksi henkilön suurempi sosiaalisen verkoston koko korreloi jyrkempään suhtautumiseen epäjärjestystä kohtaan. Tutkimuksen mukaan, mitä pienempi ja paikallisempi henkilön sosiaalisen verkoston koko oli, sitä hyväksyvämpi oli hänen asenteensa naapurustossa tapahtuvaa häiriökäyttäytymistä ja epäjärjestystä kohtaan.

Myös Ross ja Jang (2000) löysivät vastaavia tuloksia. Ross ja Jang havaitsivat epäformaalin kanssakäymisen naapurustossa vähentävän pelkoa ja epäluottamusta. Osallistumisella erilaisten naapurusto-organisaatioiden toimintaan ei kuitenkaan havaittu olevan vastaavaa vaikutusta. Norris ja Kaniasty (1992) tutkivat erilaisten ennakoivien toimien vaikutusta rikollisuuden pelkoon ja psyykkiseen ahdistukseen. Naapurustosuhteet osoittautuivat toimivimmaksi suojaksi pelkoa ja ahdistusta vastaan.

4. Tutkimuksen keskeiset käsitteet

Tämä tutkielma rakentuu oleellisesti kahden keskeisen käsitteen ympärille. Ensinnäkin tutkielmassa ollaan kiinnostuneita sosiaalisista suhteista, nimenomaan naapuruston kontekstissa. Toisaalta oleellista on määrittää, mitä naapurusto tarkoittaa. Tässä kappaleessa syvennyttään näihin kahteen käsitteeseen.

4.1. Sosiaaliset suhteet

Sosiaaliset suhteet voidaan laajasti määrittää erilaisiksi tekijöiksi ja ihmistenväliseksi vuorovaikutukseksi, jotka liittyvät yksilöiden välisiin vaihdantasuhteisiin ja kanssakäymiseen. Georg Simmelin mukaan yhteiskunta on nimitys joukolle ihmisiä, jotka ovat yhteydessä toisiinsa sosiaalisen vuorovaikutuksen kautta. (Simmel 1908 Noron 1996, 216 mukaan.) Yksi osa tästä vuorovaikutuksesta paikallistuu ihmisen asuinympäristöön. Sosiaalisiin suhteisiin liittyvä kirjallisuus on valtavan laaja ja monenlaisia käsitteitä ja määrittäviä sisältävä tutkimus. Seuraavaksi käsitellään aihetta muutaman naapurustotutkimuksen kannalta relevantin näkökulman kautta.

Sosiaaliset suhteet ovat sosiaalisen tuen lähde. Sosiaalinen tuki määritellään usein ihmisen näkemyksiksi ja kokemuksiksi siitä, että häntä rakastetaan, arvostetaan ja pidetään tärkeänä, että hänestä huolehditaan ja että hän kuuluu osaksi sosiaalista vaihdannan ja velvollisuuksien verkostoa (Wills 1991). Sosiaalinen tuki tulkitaan yleensä positiiviseksi ja ihmistä auttavaksi asiaksi. Sillä onkin havaittu olevan yhteys fyysiseen ja henkiseen terveyteen. Erityisesti henkisesti vaativissa ja erityisen stressaavissa tilanteissa on sosiaalisesta tuesta hyötyä. Sosiaalinen tuki ei aina ole yksilön kannalta pelkästään positiivinen asia. Yhteisö voi kannustaa yksilöä myös esimerkiksi rikolliseen toimintaan. (Taylor 2011.)

Ihmiset toimivat vuorovaikutuksessa toistensa kanssa, mutta näiden vuorovaikutussuhteiden määrä ja laatu vaihtelevat. Sosiaalisen siteen vahvuus

riippuu esimerkiksi emotionaalisesta intensiivisyydestä, suhteeseen käytetystä ajasta, suhteessa tapahtuvasta vaihdannasta ja luottamuksellisten tietojen jaosta (Granovetter 1973, 1361).

Sosiaalisia suhteita on pyritty tyypittelemään niiden laadun mukaan. Esimerkiksi Mark Granovetter (1973) luokitteli sosiaalisia suhteita vahvoin ja heikkoihin suhteisiin. Heikkoihin suhteisiin lukeutuvat tuttavat ja harvemmin tavattavat ihmiset ja vahvoin taas esimerkiksi perheenjäsenten kanssa muodostuvat ihmissuhteet. Sitten saman tyyppistä jaottelua on jalostettu eteenpäin. Gittel ja Vidal (1998) hahmottelivat ensimmäisinä jaottelua *bonding* ja *bridging* -tyyppisiin suhteisiin. *Bonding* eli sitova sosiaalinen pääoma muodostuu homogeenisissa ja eksklusiivisissa sisäpiirin tyyppisissä ryhmissä. Sitovaa pääomaa löytyy esimerkiksi saman etnisen taustan omaavien suljetuissa järjestöissä. *Bridging* eli siltoja muodostava sosiaalinen pääoma taas liittyy verkostoihin, joissa osallisia on yli erilaisten ryhmärajojen ja osallistuminen on mahdollista inklusiivisesti. Ihmisoikeusliike on esimerkki siltoja rakentavasta sosiaalisesta pääomasta. (Halpern, 2005, 20-21; Putnam 2000, 22-23.)

Granovetterin (1973) urauurtava tutkimus keskittyi etenkin heikkojen suhteiden tutkimukseen. Heikoissa suhteissa informaatiota ei välity yhtä runsaasti kuin vahvoissa suhteissa, mutta sen sijaan erilaiset ryhmät linkittyvät toisiinsa juuri heikkojen suhteiden avulla. Heikoissa suhteissa oleellista on siis se, että ne mahdollistavat pääsyn oman, usein homogeenisen ryhmän ulkopuoleiseen tietoon. Heikot suhteet ovat yhteydessä yksilön yhteisöön integroitumiseen ja siihen, millaisia mahdollisuuksia hänellä on. Tätä kautta heikot suhteet mahdollistavat esimerkiksi työtä etsivälle pääsyn laajemman verkoston tietoihin ja näin voivat auttaa työnsaannissa. (Brandt 2006, 470–471; Friedkin 1982, 284.)

Naapurustossa sosiaaliset suhteet voidaan usein luokitella heikommiksi suhteiksi, sillä naapuruston ihmiset tunnetaan usein tuttavuuden tasolla. Se, muodostavatko naapurustosuhteet linkkejä yli ryhmärajojen, riippuu esimerkiksi naapuruston kokoonpanosta. Jos naapurusto koostuu heterogeenisesti monenlaisista taustoista - niin sosiaalisesti, ekonomisesti kuin kulttuurillisesti -

tulevista ihmisistä, on luonnollisesti todennäköisempää, että ryhmärajoja ylittävää kanssakäymistä syntyy. Toisaalta homofilian teorian mukaisesti ihmiset muodostavat suhteita enemmän itsensä kanssa samankaltaisten ihmisten kanssa. (Wellman & Wortley 1990; McPherson et al. 2001.)

Naapurustossa sosiaalisten suhteiden muodostumiseen voi vaikuttaa esimerkiksi henkilön ikä, sukupuoli, perhetilanne ja sosioekonominen asema. Campbell ja Lee (1992) havaitsivat että avioliitossa olevilla ja naisilla oli enemmän siteitä alueellaan. Samoin korkeampi koulutus ja tulotaso vaikuttivat positiivisesti suhteiden määrään. Aktiivisempia naapurustosuhteita on löytynyt myös lapsiperheellisiltä, iäkkäämmiltä ihmisiltä ja työttömien keskuudesta (Schieffloe 1990; Henning & Lieberg 1996). Alhaisemman sosioekonomisen aseman yksilöillä oli tutkimuksen perusteella vähemmän siteitä, mutta siteet olivat aktiivisempia (Campbell & Lee 1992, 1078-1083). Guest ja Wierzbicki (1999, 105) mukaan iäkkäillä ihmisillä, suurten perheiden vanhemmilla, työvoiman ulkopuolella olevilla ja alhaisesti koulutetuilla on usein vahvempia paikallisia sosiaalisia suhteita.

Ympäristön fyysisten piirteiden on havaittu olevan yhteydessä sosiaalisten suhteiden muodostumiseen. Kun yksilöillä on mahdollisuus kontrolloida ympäristöään ja altistumistaan muiden ihmisten kohtaamiselle, ovat vaikutukset positiiviset sosiaalisten suhteiden muodostumiselle. Tärkeintä ei siis ole se, että ympäristö pakottaa ihmiset kohtaamaan vaan se, että ympäristö antaa mahdollisuuden kohtaamisille. (Halpern 2005, 265.) Tämän tutkimuksen lähtökohdista teoria implikoisi sitä, että sosiaalisia suhteita muodostuu helpommin omakotitaloalueilla, rivitaloissa ja paritaloissa sekä muissa rakennuksissa, joissa sosiaaliseen kohtaamiseen on mahdollisuus, jota yksilö itse pystyy rajoittamaan. Näin on myös havaittu aiemmissa naapurustosuhteiden tutkimuksissa (Melkas 2003; Strandell 2011.) Esimerkiksi kerrostalojen rappukäytävät ovat sosiaalisen kohtaamisen kannalta monesti ongelmallisia. Vaikka rappukäytävä pakottaa kohtaamaan naapurustossa asuva ihmisiä, on tila fyysisesti ahdas ja kohtaamisia ei pysty ennakoimaan, jolloin sosiaalinen kohtaaminen on yksilön kannalta varsin kontrolloimatonta.

4.2. Naapurusto

Naapurustotutkimuksen kohde, naapurusto, on eri yhteyksissä määritelty eri tavoin. Galsterin (2001, 2111) mukaan naapurusto-termiä käytetään kaupunkitutkimuksessa usein ilman määrittelyä. Se on termi, jonka ymmärtää nähdessään, mutta jota on vaikea määrittää. Galster määrittelee naapuruston yhteen nivoutuneiksi tilallisiksi attribuuteiksi, joiden yhteydessä sijaitsee asuinpaikkojen ryhmittymiä ja muita mahdollisia maankäytön tapoja. Tilallisilla attribuuteilla Galster viittaa esimerkiksi fyysisiin ja symbolisiin rajoihin, maantieteelliseen läheisyyteen, julkiseen tilaan, asujaimistoon ja institutionaalisiin tiloihin sekä sosiaaliseen vuorovaikutukseen ja verkostoihin. Naapurustoa tuottavat Galsterin mukaan samat tahot, jotka hyödyntävät sitä. Näitä ovat esimerkiksi asukkaat, kiinteistönomistajat, paikallishallinto ja liiketoiminnan harjoittajat.

Kearns ja Parkinson (2001) painottavat myös, että ei ole yhtä kaiken kattavaa määrittelyä naapurustolle. Sen sijaan he lähestyvät naapuruston käsitettä kolmen toisiinsa limittyvän alueellisen tason kautta. Tasot jakautuvat pienimmästä laajimpaan seuraavasti: 1. kotialue, 2. paikallisalue, 3. kaupunginosa tai seutu. Näistä kotialue, jonka voi määrittellä noin 5-10 minuutin kävelymatkan päähän yksilön kodista, on yksilön kannalta kenties merkityksellisin. Tällä alueella naapuruston psykologisten ja sosiaalisten vaikutusten voidaan ajatella olevan yksilön kannalta voimakkaimpia.

Naapurustotutkimuksen katsausartikkelissaan Sharkey ja Faber (2014, 559-579) analysoivat, että naapuruston määrittely on ollut naapurustotutkimuksen alalla haastavaa. Naapuruston määrittelyssä tutkijat joutuvat tasapainoilemaan teoreettisten näkemysten, yksilöiden kokemusten sekä tutkimuksessa saatavilla olevan aineiston mahdollisuuksien välillä. Sharkey ja Faber kyseenalaistavat tarpeen muuttumattomalle naapuruston määrittelylle. Sen sijaan he argumentoivat notkeamman määrittelyn puolesta, jossa tutkimuksen aihe ja konteksti määrittelevät sen, missä mittakaavassa ja millaisilla rajoituksilla lähiympäristön määrittely tapahtuu. Naapuruston sijaan Sharkey ja Faber käyttäisivät termejä asuinalueen konteksti tai asuinalueen ympäristö.

Naapuruston sosiaalista kontekstia tutkittaessa huomionarvoisin piirre, verrattuna moneen muuhun tutkimusympäristöön, on sen rajoittunut maantieteellinen luonne. Naapurustossa asuu aina rajattu määrä ihmisiä, ja vaikei yksittäinen asukas tuntisikaan kaikkia muita alueella asuvia, tarkoittaa fyysinen läheisyys sitä, että ympäristössä liikkuvia ihmisiä on mahdollista oppia tunnistamaan ainakin ulkomuodon perusteella. Lisäksi läheisyys luo odotuksia sosiaalisen kanssakäymisen jatkuvuudelle. (Kemppainen tulossa 2017, 7-8.)

Naapuruston määrittely liittyy tässä tutkielmassa etenkin tutkimusmenetelmien avulla tehtyihin aluevalintoihin. Kehittyneet tilasto- ja paikkatieto-ohjelmat mahdollistavat erilaisten ilmiöiden alueellisen tutkimuksen aivan uudella tasolla. Ohjelmistojen ansiosta analysoitavat alueet voidaan muodostaa lähes missä mittakaavassa ja muodossa tahansa. Tämä on mahdollistanut uudenlaisia tutkimuksellisia lähestymistapoja, mutta aiheuttanut myös ongelmia. Näitä ongelmia on käsitteellistetty termillä MAUP eli *modifiable areal unit problem*, siis muunneltavan alueyksikön ongelma. Tämä ongelma on erityisen tiedostettu maantieteellisessä tutkimuksessa, joka keskittyy pitkälti alueellisten ilmiöiden analyysiin. Koska aluerajauksia voidaan tehdä lähes mielivaltaisesti, on kiinnitettävä erityistä huomiota tutkimuksen tavoitteisiin ja lähtökohtiin, eli siihen, mitä halutaan tutkia ja millaisella aluerajauksella se on mahdollista tai teoreettisesti hyväksyttävää. (Dark & Bram 2007.)

5. Tutkimusasetelma ja -kysymykset

Tässä tutkimuksessa tarkastellaan asuinalueen sosioekonomisen aseman yhteyttä naapurustosuhteiden aktiivisuuteen. Tarkoituksena on selvittää, missä määrin naapurustosuhteiden aktiivisuus on yhteydessä asuinalueen sosioekonomiseen rakenteeseen ja samalla eritellä, miten yksilön oma sosiodemografinen tausta, alueen rakenne ja asumismuotoon liittyvät tekijät vaikuttavat tähän yhteyteen. Tutkimuskysymykset ovat seuraavat:

- Millä tavoin alueen sosioekonominen taso on yhteydessä naapuruston sosiaalisten suhteiden aktiivisuuteen?
- Onko asuinalueen sosioekonomisen tason ja yksilön sosioekonomisen taustan välillä yhteisvaihtelua suhteessa naapustoaktiivisuuteen?

Analyysissä tarkastellaan, onko alueellisilla piirteillä vaikutuksia, jotka säilyttävät merkityksensä vielä sen jälkeen, kun erilaiset yksilölliset tekijät on otettu huomioon. Näin pyritään vastaamaan kysymykseen siitä, esiintyykö naapurustosuhteissa aluevaikutuksia, eli onko alueen sosioekonominen rakenne yhteydessä ihmisten kanssakäymiseen naapurustossa tavalla, joka ei selity yksilön omalla taustalla ja asemalla. Tutkimuksessa ollaan kiinnostuneita siitä, miten alueellinen yhteisöllisyys, mitattuna naapurustovuorovaikutuksella, muodostuu suhteessa yksilön ja alueen ominaisuuksiin. Erityisesti ollaan kiinnostuneita alueen sosioekonomisen tason ja yksilön sosioekonomisen tason yhteisvaihtelusta. Tutkimus tuottaa tietoa sosiaalisten suhteiden ja asuinalueen ominaisuuksien välisistä yhteyksistä.

Tutkimusasetelma rakentuu paikallisen yhteisöllisyyden teoriaperinteen yhteyteen. Tutkimuksen näkökulmasta naapurustosuhteet nähdään paikallista yhteisöllisyyttä eli integraatiota rakentavana tekijänä. Naapurustosuhteet eivät tyhjentävästi määrittele paikallista yhteisöllisyyttä, mutta toimivat tämän tutkimuksen näkökulmasta indikaattorina sille, kuinka aktiivista ja sidosteista paikallinen yhteiselo on. Kuten Ross ja Jang (2000, 404) esittävät, sosiaaliset siteet ja sosiaalinen kontrolli eivät kulje joka tilanteessa käsi kädessä. Esimerkiksi Kempainen (tulossa 2017, 7-10) jaottelee naapuruston sosiaalista

elämää käsittelevät teoriakehykset kahteen tutkimuskirjallisuuden lävistävään näkökulmaan. Toisaalta ne keskittyvät *sosiaalisen integraation rakenteisiin ja prosesseihin*, eli kanssakäymiseen, siteisiin ja verkostoihin. Toinen näkökulma taas liittyy *normatiivisen säätelyn tekijöihin*, eli epäformaaliin sosiaaliseen kontrolliin, normeihin ja rangaistuksiin. Tämän tutkimuksen asetelma kiinnittyy sosiaalisen integraation rakenteisiin. Alueelliset sosiaaliset siteet ja kanssakäyminen nähdään sekä välittävänä tekijänä erilaisille epäjärjestyksen ja järjestyksen ilmiöille, mutta tämän lisäksi ollaan kiinnostuneita paikallisen yhteisöllisyyden rakentumisesta suhteessa alueen sosioekonomiseen taustaan.

Tässä tutkimuksessa tavoitteena on selvittää sosiaalisen vuorovaikutuksen vaihtelua kokonaisuudessaan, ei rajoittuen vain heikkoihin suhteisiin.

Tutkimuksen kiinnostuksen painopiste ei ole sosiaalisten siteiden laadullisessa tyypittelyssä, vaan sosiaalisuuden määrän mahdollistavassa vertailussa. Sekä heikot että vahvat siteet luovat teorian näkökulmasta verkostoja, jotka mahdollistavat esimerkiksi häiriökäyttäytymiseen puuttumisen tai vaikutuksen muuttokäyttäytymiseen.

Tutkimus operoi naapuruston määritelmällä, joka Kearnsia ja Parkinsonia (2011) noudattaen näkee yksilön välittömän ympäristön muodostaman kotialueen voimakkaimpana psykologisten ja sosiaalisten aluevaikutusten lähteenä. Asetelma ei ota huomioon asukkaan laajemman lähiympäristö, kuten kaupunginosan vaikutusta naapurustossa tapahtuvaan sosiaaliseen kanssakäymiseen, vaan keskittyy tarkastelemaan naapurustoa noin korttelin säteellä yksilön asuinpaikasta. Aluemääritelmän mahdollistaa aineiston otantatapa, joka hyödyntää mittakaavaltaan mahdollisimman pientä alueotantaa, ja sitä tukee naapurustoteoriasta juontava tulkinta yksilön välittömän lähiympäristön merkityksellisyydestä.

6. Aineisto ja menetelmät

Seuraavaksi esitellään tutkimuksen aineisto, joka on yhdistelmä kyselytutkimusta ja rekisteriaineistoa. Lisäksi tässä luvussa käydään läpi analyysia varten muodostetut muuttujat, joista tärkeimpänä selitettävä muuttuja naapuriaktiivisuus ja pääasiallinen selittävä muuttuja, alueen sosioekonominen taso. Lisäksi esitellään pääasiallinen analyysimenetelmä, eli lineaarinen regressioanalyysi.

6.1. Aineisto

Tutkimuksen aineistona on yhdistelmä otos- ja rekisteriaineistoa. Otosaineisto on vuonna 2012 Tilastokeskuksen keräämä, KatuMetroksi kutsuttu kyselytutkimus. Aineisto on kerätty osana Helsingin metropolialueen kaupunkitutkimuksen tutkimus- ja yhteistyöohjelmaa. Aineisto on henkilökysely, jossa kartoitettiin pääkaupunkiseudun asukkaiden hyvinvointia. Kysely koostui kysymyksistä liittyen asumisen muotoon, asumistyytyväisyyteen ja muuttoaikeisiin, sosiaalisiin suhteisiin, hyvinvointiin, elämäntapoihin ja kulutukseen. Tiedonkeruu tapahtui yhdistelmätiedonkeruuna, eli kyselyyn oli mahdollista vastata sekä internet- että paperilomakkeella.

Internetlomakemahdollisuutta käytti noin 15 prosenttia vastaajista. Kysely suoritettiin Helsingin seudun kunnissa (Espoo, Helsinki, Hyvinkää, Järvenpää, Kauniainen, Kerava, Kirkkonummi, Mäntsälä, Nurmijärvi, Pornainen, Sipoo, Tuusula, Vantaa, Vihti) sekä Lohjalla ja Lahdessa. (Laaksonen et al. 2015.)

Henkilökyselyn lisäksi KatuMetro –aineistoon on yhdistetty rekisteritietoja Tilastokeskuksen ruututietokannasta. Kyselyaineiston otokseen kuuluneiden henkilöiden osoitteiden koordinaattitietojen perusteella heidät on yhdistetty ruutukantatietoihin. Ruututietokannassa alueet on jaettu 250x250 metrin kokoihin alueisiin ja se sisältää tietoja esimerkiksi alueen rakennuskannasta ja väestön rakenteesta. (Laaksonen et al. 2015; Tilastokeskus 2017.)

KatuMetron henkilökyselyn otanta-asetelma on suunniteltu varta vasten kaupunkitutkimusohjelman tarpeisiin. Otanta-asetelma koostui kahdesta ositetusta satunnaisotoksesta, joista toinen suoritettiin asuinkunnan mukaan ja toinen Tilastokeskuksen ruututietokannan mukaan. Asuinkunnan mukaan suoritetussa otoksessa vastaajat valikoituivat mukaan asuinkunnan mukaan puhtaasti satunnaisotannalla. Kuntaotoksen bruttokoko oli 15 000 henkeä. Ruutuotos puolestaan käsitti ainoastaan pääkaupunkiseudun kunnat eli yllä luetellut kunnat pois lukien Lohjan ja Lahden. Siinä valikoituminen tapahtui tilastoruudun (250x250m) mediaanitulotason mukaan. Mukaan otettiin ruudun mediaanitulotason mukaan alimpaan ja ylimpään tuloviidennekseen kuuluvista ruuduista kummastakin satunnaisotannalla 6000 henkilöä. Yhteensä ruutuotoksen bruttokoko oli siis 12 000 henkeä. Kuntaotoksen ja ruutuotoksen yhteenlaskettu koko oli 27 000 henkeä. Tietoturvan vuoksi, sekä aineiston laadullisista syistä ruututietokannasta mukaan on otettu tiedot vain sellaisista tulo-ruuduista, joissa täysi-ikäisten asukkaiden määrä on kymmenen tai yli. (Laaksonen et al. 2015.)

Ositetun otannan avulla pyrittiin saamaan aineistoon tarpeeksi edustajia tulotasoltaan alhaisimpaan viidesosaan sekä korkeimpaan viidesosaan kuuluvista tilastoruuduista. Tämä mahdollistaa tilastollisesti merkitsevän alueellisen vertailun tilastoruutujen mukaan. Menetelmällä saatiin aikaan mahdollisimman kattava otanta alueellisen tulovaihtelun ääripäistä. Pääkaupunkiseudulla on 1960-luvulta alkaen harjoitettu alueellisen sosiaalisen sekoittamisen politiikkaa ja siitä syystä aluetasoksi valittiin 250x250m tilastoruudut. Tällä valinnalla pyrittiin pääsemään kiinni, niin pienellä alueellisella tasolla kuin mahdollista, sosiaalisen eriytymisen prosesseihin. Koska sosiaalinen sekoittaminen on hyvin yleistä pääkaupunkiseudulla, segregaaation vaikutukset eivät välttämättä näy, kun tarkastellaan esimerkiksi kaupunginosien eroja, sillä saman kaupunginosan sisään voi mahtua hyvin toimeen tulevia ja hyvin huonosti toimeen tulevia alueita. Tilastoruutujen avulla näihin pienemmän mittakaavan eroihin päästään kiinni. (Laaksonen et al. 2015.)

Tilastoruutujen tulotason määrittelemiseen käytettiin verotietoja vuodelta 2010. Nämä tiedot olivat tuoreimmat mahdolliset käytettävissä olevat tiedot otannan muodostamisen ajankohtana vuonna 2012. Ruudun tulotason määrittelemiseen käytettiin tilastoruudussa asuvien aikuisten mediaanituloa. Alhaisimman viidenneksen tulotason ruuduissa ylin mediaanituloraja oli 32 092 euroa ja ylimmän viidenneksen ruuduissa alin mediaanituloraja 73 026 euroa. (Laaksonen et al. 2015.)

Tilastoruudut ovat aluerajauksen suhteen keinotekoisia, todellisuudessa asuinalueet eivät rajaudu neliöihin vaan lähialueiden hahmottaminen tapahtuu yksilöllisesti ja tapauskohtaisesti. Tilastoruudut ovat otanta-asetelmana kuitenkin paras käytettävissä oleva tapa yrittää selvittää alueellisen epätasa-arvoistumisen kehittymistä pääkaupunkiseudulla. (Laaksonen et al. 2015.)

Otoksen tavoiteperusjoukko koostui 25-74-vuotiaista suomen- tai ruotsinkielisistä henkilöistä. Jottei sama henkilö valikoitunut mukaan kokonaisotokseen kahdesti, ensin otettiin ruutuotos, jonka perusteella kuntaotoksessa on sivuutettu jo ruutuotoksella mukaan valikoituneet henkilöt. Tämä koski myös samassa osoitteessa asuvia henkilöitä, eli samalla osoitteella asuvista henkilöistä mukaan on voinut valikoitua vain yksi. (Laaksonen et al. 2015.)

Kyselyn vastausprosentti oli melko alhainen. Kuntaotoksessa se oli 35,0 ja ruutuotoksessa 36,4 prosenttia. Alhaiseen vastausprosenttiin on voinut vaikuttaa ainakin kyselyn pituus, sillä kyselylomake oli 25-sivuinen. Yksikkökadon lisäksi kyselyssä oli myös melko suuri muuttujakohtainen kato eli osittaiskato. Alati pienenevät vastausprosentit ovat yleinen trendi kyselytutkimuksissa. Tässä tiedonkeruussa myös kyselylomakkeen toimivuudessa ja vastausrasitteen määrässä on ollut yksikkö- ja osittaiskadon perusteella parannettavan varaa. (Laaksonen et al. 2015.)

Tässä tutkielmassa käsitellään ainoastaan pääkaupunkiseudun kuntien otosta. Tutkimuskysymyksen kannalta on oleellista päästä kiinni tulo-ositettuihin ruututietoihin. Lisäksi aiemmat tutkimukset, joihin tuloksia verrataan, käsittelevät

pääsääntöisesti pääkaupunkiseudun kuntia. Alueellisen eriytymisen kirjallisuus kohdistaa huomionsa pääsääntöisesti kaupunkimuotoiseen asumiseen, joten tämänkin vuoksi rajaus on mielekästä tehdä suurempiin kaupunkimuotoisen asumisen kuntiin. Lisäksi Helsingin seudun metropolialue muodostaa oman kiinteän kokonaisuutensa, jossa erilaisten mekanismien vaikutuksia ei voi rajata ainoastaan jonkin kaupungin tai kunnan alueelle (Kortteinen & Vaattovaara 2007, 145). Näiden syiden vuoksi analyyseissä mukana olevat havainnot on rajattu vastaajiin Helsingistä, Espoosta, Vantaalta ja Kauniaisista. Näissä kunnissa asuvat vastaajat muodostavat 69,8 prosenttia koko tiedonkeruun vastaajista. Analysoitavassa aineistossa on siten 6 708 havaintoa.

Rajatun aineiston sukupuolijakauma on naisvoittoinen. Vastaajista 60 prosenttia on naisia ja 40 prosenttia miehiä. Kun aineistoa tarkastellaan luokiteltuna kymmenen vuotta kattaviin ikäryhmiin, eniten vastaajia, noin 25 prosenttia kaikista vastaajista, on ikäryhmässä 55-65 vuotiaat.

Seuraavissa analyyseissä käytän hyväksi aineistoa varten suunniteltua ositepohjaista analyysipainoa. Analyysipaino antaa havainnoille painokertoimen, riippuen havainnon taustamuuttujista, jotka on määritelty jälkiosituksessa. Tämä taas perustuu havaintoihin siitä, että vastaajilla on erilainen vastaustodennäköisyys riippuen taustamuuttujista. Esimerkiksi miehet vastaavat usein naisia harvemmin kyselytutkimuksissa. Tämän aineiston otanta-asetelmassa sama vastaaja ei voinut valikoitua otokseen kahdesti. Samoin samasta osoitteesta valikoitui ainoastaan yksi vastaaja, eli esimerkiksi samasta kerrostalosta on mukana aina vain yksi vastaaja. Tämä otanta-asetelma mahdollisti analyysipainojen tarkemman muodostamisen havaintojen perusteella. Aineiston analyysipaino on rakennettu siten, että se huomioi otanta-asetelman lisäksi vastauskadon iän, sukupuolen, äidinkielen, tulotason, työttömyyden sekä ruudun tulo- ja koulutustason suhteen. Aineiston havainnot saavat siis analyyseissä painokertoimen, riippuen näistä taustamuuttujista. Painotetussa aineistossa havaintomäärä on 6 265. (Laaksonen et al. 2015.)

6.2. Käytetyt muuttajat

Selitettävä muuttuja

Naapuruston sosiaalisia suhteita ja naapuruusaktiivisuutta mittaava selitettävä muuttuja muodostettiin kyselyn kohdasta 39. Kysymyspatterissa 39. on kysytty vastaajan naapurustosuhteista seuraavasti:

Kuinka usein:

1. juttelette naapureidenne kanssa
2. kyläilette omalla asuinalueella
3. olette antanut tai saanut naapuriapua
4. teette yhteistyötä talonne tai ympäristönne asioissa
5. tapaatte järjestö- tai kerhotoiminnassa?

Vastausvaihtoehdot olivat: 1= päivittäin, 2= viikoittain, 3= kuukausittain, 4= harvemmin, 5= en koskaan. Huomionarvoista on, että 'en osaa sanoa' vastausvaihtoehto puuttuu kysymyksestä.

Vastausten jakaumia tarkasteltiin summamuuttujan muodostamista varten.

Kysytyistä sosiaalisen vuorovaikutuksen muodoista ensimmäinen, naapureiden kanssa juttelu, osoittautui yleisimmäksi vuorovaikutuksen muodoksi. Kaksi kolmasosaa vastaajista ilmoitti juttelevansa naapureidensa kanssa viikoittain tai useammin. Kyläilyn, naapuriavun ja yhteistyön jakaumat olivat hyvin lähellä toisiaan. Näissä kaikissa yli puolet vastaajista ilmoitti vuorovaikutuksen tapahtuvan harvemmin kuin kuukaudessa tai ei koskaan.

Kysymyspatteriston neljästä ensimmäisestä kysymyksestä muodostettiin summamuuttuja, joka toimii vasteena analyyseissä. Kysymyspatterin viimeinen kohta, järjestö- ja kerhotoimintaa koskeva kysymys, on muotoilultaan hieman epäselvä. Kysymyksessä ei tarkenneta, tuleeko järjestö- ja kerhotoiminnan olla naapurustossa tapahtuvaa. Lisäksi kysymyksen lähempi tarkastelu osoitti, ettei se ollut jakaantunut muiden kysymyspatterin kysymysten tavoin. Yli puolet vastaajista ilmoitti, ettei koskaan osallistu järjestö- tai kerhotoimintaan. Tutkimuskirjallisuuden perusteella järjestö- ja kerhotoiminta ei aina ole merkittävä tekijä esimerkiksi turvallisuuden tunteen luomisessa (Ross & Jang 2000). Tässä tapauksessa voidaan tulkita, että kysymyspatterin kohta 4., jossa

kysytään naapuruston yhteistyötä, osittain käsittelee samaa asiaa. Kohdan 5. epäselvyys on voinut vaikuttaa vastausjakamaan, joten sisällöllisen yhtenäisyyden vuoksi se pudotettiin summamuuttujasta.

Summamuuttujan muodostamisen taustalla on oletus siitä, että summattavat muuttujat käsittelevät samaa aihetta tai ilmiötä, jota pyritään muuttujan avulla operationalisoimaan. Tässä tapauksessa summamuuttujan on tarkoitus kuvata sosiaalisia suhteita ja niiden aktiivisuutta naapurustossa. Mittari kuvaa laadultaan sekä vahvoja että heikkoja suhteita, ja sen perusteella ei voida jaotella naapuruston suhteita *bonding* ja *bridging*-tyypittelyihin. Sen sijaan operationalisoinnin taustalla on oletus kaiken tyyppisten sosiaalisten suhteiden vaikutuksesta asuinalueen koheesioon ja asukkaiden hyvinvointiin.

Vastausvaihtoehtojen asteikko on järjestysasteikollinen, mutta sitä käytetään tässä tilastollisessa analyysissä välimatka-asteikon tapaan. Summamuuttujaa varten asteikko 1-5 käännettiin ympäri siten, että asteikko alkaa nolasta ja suurempi luku tarkoittaa suurempaa naapuriaktiivisuutta. Neljästä kysymyksestä muodostettu summamuuttuja vaihtelee muunnoksen jälkeen välillä 0-20. Summamuuttujan tarkastelu osoittaa sen olevan normaalisti jakautunut. Lopullisessa summamuuttujassa puuttuvia vastauksia on yhteensä 352.

Summamuuttujan luotettavuutta sosiaalisten suhteiden ja naapurustoaktiivisuuden kuvaajana voidaan arvioida Cronbachin alfa-kertoimen avulla (Field 2013.). Tämä tilastollinen tunnusluku on hyvin rajoittunut luotettavuuden mittari, sillä se tarkastelee lähinnä mittarin yhtenäisyyttä. Cronbachin alfa ottaa huomioon väittämien lukumäärän ja niiden väliset keskimääräiset korrelaatiot. Sen arvot vaihtelevat nollassa ja yhden välillä. Mitä suurempi arvo on, sen parempi. Tässä Cronbachin alfa oli 0.745. Yhdessä sisällöllisen tulkinnan kanssa arvo kertoo, että muuttuja kuvaa ilmiötä hyvin. Alfa-arvo nousee aavistuksen, kun mittarista poistetaan kerho- ja järjestöaktiivisuuden muuttuja. Muiden muuttujien poistaminen laskee alfa-arvoa. Tämän voi tulkita puoltavan kerho- ja järjestökysymyksen poistamista mittarista, mutta suurempi painoarvo päätöksessä on sisällöllisellä tulkinnalla.

Pääasiallinen selittävä muuttuja

Pääasiallisena selittävänä muuttujana mallissa käytetään alueen, eli tilastoruudun sosioekonomista tasoa. Se on tässä tutkimuksessa operationalisoitu käyttämällä hyväksi tietoja alueen tulotasosta, koulutustasosta ja työllisten määrästä. Alueen sosioekonomista rakennetta kuvaavan muuttujan muodostamiseksi käytettiin faktorianalyysiä (vrt. Kempainen 2014).

Muuttuja muodostettiin kolmen tilastoruudun sosioekonomista tasoa kuvaavan muuttujan pohjalta. Muuttujat olivat: korkeakoulutettujen suhteellinen määrä aikuisväestöstä, hyvätuloisten talouksien määrä kaikista talouksista sekä työllisten määrä työikäisestä väestöstä. Nämä suhdeluvut laskettiin Tilastokeskuksen ruutumuuttujatietojen pohjalta ensin kaikille ruuduille, jonka jälkeen niille tehtiin faktorianalyysi. Faktorianalyysin tuloksena muodostuneen yhden vahvan faktorin pohjalta tehtiin uusi faktoripistemuuttuja. Näin saatiin tiivistettyä kolme sosioekonomisesta tilanteesta kertovaa tunnuslukua yhdeksi luvuksi. Näin muodostunut faktoripistemuuttuja luokiteltiin vielä kolmeen yhtä suureen luokkaan.

Ruutukohtaisten muuttujien muodostaminen on tehty osa-aineistosta, jossa jokaisesta ruudusta on valittu mukaan vain yksi havainto. Näin sosioekonominen taso saatiin luotua alueetasolle ruutujen perusteella, niin että ruutukohtainen vastaajamäärä ei vaikuttanut lukuihin. Samaa ruutukohtaista osa-aineistoa käytettiin muidenkin aluemuuttujien luontiin.

Muut selittävät muuttujat

Analyysissä vakioitavat yksilötason sosiodemografiset taustamuuttujat ovat *ikä, sukupuoli, koulutus, tulotaso, ammattiasema, perhetyyppi ja alueella asuttu aika*.

Ikämuuttujana käytettiin aineiston otantatietojen perusteella valmiiksi muodostettua ikämuuttujaa, jossa vastaajat oli jaettu viiteen ikäluokkaan. Luokat olivat 25-34, 35-44, 45-54, 55-64 ja 65-74. Myös kyselylomakkeella oli kysytty vastaajan syntymävuotta. Syntymävuoden ja otantatietojen iän ristiintaulukointi osoitti, että vastaajat olivat pääsääntöisesti ilmoittaneet ikänsä

vastaavasti kuin otantatiedoista kävi ilmi. Itse ilmoitetussa syntymävuodessa oli kuitenkin epätarkkuuksia, kuten kahdella numerolla ilmoitettuja syntymävuosia, puuttuvia tietoja sekä otantatiedosta poikkeavia syntymävuosia. Otantatiedoista poikkeavia syntymävuosia oli jokaisessa ikäluokassa kuitenkin hyvin pieni määrä. Syntymävuosien epätarkkuuksien vuoksi ikämuuttujaksi valikoitui otantatietojen perusteella muodostettu ikäluokkamuuttuja. Jatkuvan ikämuuttujan sijaan analyysissä käytetään luokiteltua ikämuuttujaa, sillä aiempien tutkimusten perusteella on syytä ottaa huomioon iän mahdollinen epälineaarinen suhde naapurustosuhteiden aktiivisuuteen.

Sukupuoli oli aineistossa jaettu dikotomisesti miehiin ja naisiin. Aineistossa oli sekä otantatietojen perusteella löytyvä sukupuolimuuttuja, että vastaajan omaan valintaan perustuva sukupuolimuuttuja. Näiden kahden muuttujan ristiintaulukointi osoitti, että vastaajista osa ilmoitti sukupuolensa eri tavoin, kuin otantatietojen perusteella voisi olettaa. Tämä voi johtua siitä, että kyselyyn vastasi eri henkilö, kuin kenelle kysely oli tarkoitettu. Toisaalta vastaaja on voinut kokea sukupuolensa toiseksi kuin mitä rekisteritiedot olettavat tai vastata väärin tarkoituksella. Risteävien vastausten määrä oli kuitenkin niin pieni, muutaman prosentin luokkaa, ettei se vaikuta otantatietojen perusteella muodostetun muuttujan luotettavuuteen merkittävästi. Otantatietoihin perustuvan muuttujan käyttöä puolsi myös yhtenäinen linja ikämuuttujan valinnan kanssa.

Koulutusta oli kyselylomakkeessa kysytty kahden eri kysymyksen avulla. Ensimmäisessä kysymyksessä oli tiedusteltu vastaajan korkeinta yleissivistävää koulutusta ja toisessa vastaajan ammatillista peruskoulutusta. Analyysin kannalta oleellista on pureutua koulutuksen pituuteen ja tasoon. Siksi kahdesta kysymyksestä muokattiin nelitasoinen koulutusmuuttuja. Tasot ovat:

1. perusaste (ei ammatillista koulutusta tai ylioppilastutkintoa)
2. keskiaste (ammatillinen koulutus tai ylioppilastutkinto)
3. ammatillinen korkea-aste (ammattikorkeakoulu tai opistotasoinen ammatillinen tutkinto)
4. muu korkea-aste (yliopisto tai muu korkeakoulu, tohtorikoulutus)

Asuinalueella asuttu aika ryhmiteltiin seuraaviin luokkiin: korkeintaan vuoden alueella asuneet, 2-5 vuotta, 6-15 vuotta ja yli 15 vuotta alueella asuneet. Korkeintaan vuoden alueella asuneita oli melko pieni luokka. Naapurustosuhteiden muodostuksen kannalta on kuitenkin oleellista erottaa analyysiä varten henkilöt, jotka eivät ole ehtinyt asua alueella kauan. Vastaajista myös merkittävältä osalta, 25,5 prosentilta, puuttui vastaus kysymyksestä. Puuttuvat tiedot luokiteltiin omaksi luokakseen analyysijä varten, mutta ne eivät näy lopullisissa tulostaulukoissa.

Perhetyyppi luokiteltiin neljään luokkaan: yksin asuvat, puolison kanssa asuvat, puolison ja laps(i)en kanssa asuvat ja yksin laps(i)en kanssa asuvat. Kyselyssä oli myös vaihtoehtona kolme muuta kotitalouden muotoa. Vanhempien kanssa asuvia, itsenäisesti asuvia, mutta asunnon jakavia ja puuttuvia vastaajia oli kotitalouden muotoa kysyneessä muuttujassa kuitenkin vain kolme prosenttia vastaajista. Nämä muodot on pienen tilastollisen merkityksensä vuoksi jätetty luokkien ulkopuolelle.

Tulotaso oli kyselyssä kartoitettu sekä kotitalouden kuukauden nettotuloina, että kotitalouden tulojen riittävyttä käsitteellä kysymyksellä. Kotitalouden nettotulojen vastausten analyysi osoitti, että kysymys oli ymmärretty hyvin eri tavoin, ja vastaukset vaihtelivat paljon. Osa vastaajista oli selvästi merkinnyt vuositulonsa ja mahdollisesti myös henkilökohtaiset tulonsa talouden tulojen sijaan. Muuttujan uudelleenkoodaaminen olisi vaatinut arvaustyötä ja lopputulos ei olisi ollut luotettava. Tulot ovat sosioekonomisen statuksen mittarina kuitenkin merkittävä muuttuja, joten ne otettiin mukaan koetun taloudellisen pärjäämisen kautta. Koettu taloudellinen tilanne jakautui luokkiin huono, melko huono, kohtalainen, hyvä ja erinomainen. Se otettiin mukaan analyysiin mahdollisimman kattavana.

Asumismuotoon ja alueen rakenteeseen liittyviä selittäviä muuttujia ovat *talotyyppi*, *asunnon hallintamuoto*, *asuinalueen väestötiheys* sekä *alueen kerrostalovaltaisuus*.

Talotyyppiä oli kysymyslomakkeella kysytty niin, että vastausvaihtoehdot oli jaoteltu kuuteen eri luokkaan. Luokat olivat kerrostalo (5 kerrosta tai enemmän), kerrostalo (2-4 kerrosta), rivitalo, paritalo, omakotitalo tai muu. Sosiaalisten suhteiden muodostumisen kannalta talotyyppi on tutkimusten mukaan oleellinen tekijä. Pientaloista etenkin pari- ja rivitalot ovat olleet sosiaalisten suhteiden kannalta otollisimpia (Melkas 2003, Strandell 2011). Toisaalta yli 5-kerroksisissa kerrostaloissa on havaittu enemmän turvattomuuden kokemuksia (Kortteinen et al. 2005), joka voi vaikuttaa naapurustosuhteisiin. Tämän vuoksi muuttuja säilytettiin analyysia varten mahdollisimman tarkkana, 6-luokkaisena.

Asunnon hallintamuotoa kuvaamaan muodostettiin kyselylomakkeen vastausten perusteella neliluokkainen muuttuja. Neljä luokkaa ovat omistusasunto, yksityinen vuokra-asunto, kunnallinen vuokra-asunto ja muu hallintamuoto. Luokka muu hallintamuoto on pidetty mukana monimuuttuja-analyysissä, muttei näy taulukoissa, sillä sen merkitys analyysille on pieni.

Väestötiheyttä kuvaava muuttuja muodostettiin Tilastokeskuksen ruutuaineiston pohjalta. Ruudut jaoteltiin kolmeen tiheyttä kuvaavaan luokkaan ruudussa asuvien henkilöiden määrän perusteella. Luokat ovat 1-99 asukasta, 100-499 asukasta ja yli 500 asukasta.

Alueen rakennetta pyrittiin avaamaan myös *rakennuskannan tyyppin* avulla. Tilastokeskuksen ruutuaineiston pohjalta laskettiin suhdeluku, joka kuvaa kerrostaloasuntojen määrää alueen kaikista asunnoista. Muuttuja luokiteltiin kolmeen luokkaan: kerrostaloalueet, seka-alueet ja pientaloalueet. Kerrostaloalueilla on pelkkiä kerrostaloja, seka-alueilla molempia ja pientaloalueilla pelkkiä pientaloja.

6.3. Lineaarinen regressioanalyysi

Analyysimenetelmänä tässä tutkimuksessa käytetään pääasiassa lineaarista regressioanalyysiä. Se on tilastollinen menetelmä, joka mahdollistaa eri

muuttujien välisten vaikutussuhteiden selvittämisen. Linearisessa regressioanalyysissä tavoitteena on selittää mahdollisimman hyvin vastemuuttujan, eli selitettävän muuttujan varianssia. Varianssi kuvaa sitä, miten paljon satunnaismuuttujan arvot keskimäärin poikkeavat odotusarvosta, eli kuinka paljon hajontaa on. Regressiomalliin voidaan lisätä useampia selittäviä muuttujia, ja nähdä mikä näiden vaikutus selitettävän muuttujan arvojen hajontaan on. Tämän perusteella päästään kiinni siihen, millaisia yhteyksiä eri muuttujien välillä on. Analyysissä ollaan kiinnostuneita siitä, ovatko nämä yhteydet tilastollisesti merkitseviä ja jos ovat, kuinka vahvoja yhteydet ovat. Regressioanalyysin avulla voidaan esimerkiksi selvittää, säilyykö ensisijaiseksi valitun selittävän muuttujan vaikutus, kun malliin lisätään muita selittäviä muuttujia. (Field 2013.) Analyysit suoritetaan IBM SPSS Statistics – ohjelmiston versiolla 24.

Analyysin vastemuuttuja, eli naapurustoaktiivisuuden summamuuttuja, on luonteeltaan jatkuvan muuttujan kaltainen. Tämän vuoksi lineaarinen regressio sopii analyysimenetelmäksi. Linearisessa regressioanalyysissä selittävät muuttujat ovat lähtökohtaisesti joko jatkuvia tai vähintään välimatka-asteikollisia. Selittäviä muuttujia tulkitaan regressiokertoimien avulla. Regressiokerroin kertoo, kuinka paljon vastemuuttujan arvo muuttuu, kun vakioitava muuttujan arvo suurenee yhdellä. Tässä työssä käytetään pääasiassa luokittelu- tai järjestysasteikollisia muuttujia. Ne on analyysiä varten koodattu niin kutsutuiksi dummy-muuttujiksi. Dummy-muuttuja on muuttuja, joka voi saada vain kaksi arvoa. Esimerkiksi asunnon hallintamuodosta koodataan muuttuja, jossa arvo yksi tarkoittaa kunnallista vuokra-asumista ja arvo nolla kaikkia muita muotoja. Näitä dikotomisia muuttujia muodostetaan yksi vähemmän kuin luokitellussa muuttujassa on luokkia. Jokin luokista, esimerkiksi hallintamuoto-muuttujassa omistusasuminen, valitaan vertailuluokaksi, johon muiden luokkien saamia regressiokertoimia verrataan. Dummy-muuttujien kertoimien tulkinta tapahtuu siis mallissa aina suhteessa toisiinsa, eikä pelkästään suhteessa vastemuuttujaan. (Field 2013.)

Kun tutkitaan tilastollisesti aluevaikutuksia, on tämä otettava huomioon analyysimenetelmän valinnassa. Lineaarisen regression perusoletuksena on,

että havainnot ovat toisistaan riippumattomia. Jos kuitenkin tutkimuksen oletuksena on, että tietyillä alueilla asuminen vaikuttaa itsenäisesti yksilön käyttäytymiseen, ei lineaarisen regressioanalyysin perusoletus täyty. Tällöin tulisi regressioanalyysi tehdä käyttäen monitasomallia, joka ottaa huomioon havaintojen ryhmittymisen eri tasoille. (Field 2013.)

Kun havainnot muodostavat ryhmiä, joissa selittäviä tekijöitä on eri tasoilla, puhutaan hierarkkisesta aineistosta. Klassinen tilannetta havainnollistava esimerkki löytyy koulumaailmasta. Oppilaat ovat yksittäisiä havaintoja, jotka ryhtyvät eri koululuokkiin. Luokkien lisäksi oppilaat voi luokitella vielä ylemmälle tasolle, koulujen mukaan. Tällöin yksittäisen oppilaan koulumenestys on riippuvainen hänen yksilöllisten piirteiden lisäksi ylemmillä luokkatasoilla esimerkiksi opettajan ammattitaidosta ja koulun tasosta. (Field 2013.)

Tässä tutkielmassa käytetty aineisto järjestyy alueellisesti edellisessä kappaleessa kuvattujen tilastoruutujen kautta. Yksilötason selittävien tekijöiden lisäksi aineistossa on siis selittäviä tekijöitä aluetasolla. Ruutujen muodostamat alueet ovat kuitenkin hyvin pieniä, ja vaikka kyselytutkimuksen otanta oli runsas, ei yhden ruudun alueella ole monissa ruuduissa kuin yksi havainto. Tämän vuoksi aluetason hierarkkisyyden huomioiminen menetelmän valinnassa on ongelmallista. Yksinään ruuduissa oleville havainnoille ei voida estimoida varianssia ryhmätasolle mielekkäästi, eivätkä ruudut muodosta teorian kautta perusteltavissa olevia ryhmiä, sillä niiden koostumus vaihtelee. Ryhmiä voitaisiin muodostaa spatiaalisen mallinnuksen kautta, jossa jokaiselle havainnolle aggregoitaisiin aluetaso, joka ottaisi huomioon esimerkiksi 50 lähintä havaintoa (vrt. Kemppainen 2014). Toisaalta tutkimusasetelman valossa on erityisen tärkeää hyödyntää tilastoruutujen tarjoama pienessä mittakaavassa tapahtuva lähiympäristön tarkastelu mukana analyysissä. Tämän vuoksi menetelmäksi on valittu yksitasoinen lineaarinen regressio, jossa muuttujat muodostetaan havaintojen tasolle.

Lineaarisen regressioanalyysin oletusten täyttymistä ja mallin luotettavuutta kontrolloidaan tarkastelemalla mallin residuaalien normaaliuutta, lineaarisuutta ja homoskedastisuutta. Residuaalit ovat selitettävän muuttujan vaihtelua, jota

selittävät muuttujat eivät selitä. Jotta lineaarista regressiota voidaan käyttää analyysimenetelmänä, tulee residuaalien olla jakautunut normaalijakauman mukaan ja lineaarisessa suhteessa. Lisäksi selitettävän muuttujan residuaalien varianssien tulee olla johdonmukaisia kaikille odotusarvoille (homoskedastisuus). (Martin & Bridgmon 2012, 415.) Liitteestä 1 löytyvät mallin residuaalianalyysit. Niiden perusteella oletukset täyttyvät. Hajontakuviassa näkyy muutamia poikkeavia havaintoja, mutta ottaen huomioon havaintomäärän, niiden ei pitäisi vääristää tuloksia liikaa.

Lisäksi on tarkkailtava muuttujien välisiä korrelaatioita, sillä liiallinen multikollineaarisuus voi vaikuttaa korrelaatiokerrointen luotettavuuteen. Regressioanalyysin oletuksiin kuuluu, että muuttujat eivät korreloi liikaa keskenään, sillä silloin ne selittävät samaa vaihtelua, ja tämä voi tehdä korrelaatiokertoimista epäluotettavia. VIF-testin ja toleranssikertoimien tarkastelu osoitti, että tässä suhteessa tulosten pitäisi olla luotettavia. Tarkastelussa käytettiin yleisiä raja-arvoja, joiden mukaan huolta aiheuttaa yli kymmenen VIF ja alle 0,1 toleranssi. (Field 2013).

Aineistossa on, kuten kyselyaineistoissa aina, puuttuvia tietoja. Regressioanalyysissä puuttuvat tiedot ovat tärkeä menetelmällisen harkinnan kohde, sillä ne vaikuttavat merkittävästi analyysin luotettavuuteen. Puuttuvien tietojen menetelmällistä käsittelyä kutsutaan imputoinniksi. Tässä tutkielmassa puuttuvat puuttuviin tietoihin käytetään tilastotieteellisesti hyvin alkeellista menetelmää. Puuttuvia tietoja sisältävät havainnot yksinkertaisesti poistetaan analyysistä. Menetelmä ei ole missään määrin suositeltava, mutta ottaen huomioon aineiston yksikkökadon, ei esimerkiksi puuttuvien havaintojen korvaaminen keskiarvoilla parantaisi analyysin luotettavuutta. Tämä voisi olla harkittava menetelmä tilanteessa, jossa puuttuvia tietoja olisi vain muutamia. Analyysille suunnitellun analyysipainon käyttö korjaa jo vastauskadon aiheuttamaa vinoumaa aineistossa. Jos tämän lisäksi imputoitaisiin puuttuvia arvoja keskiarvoilla, olisi lopputulos suurella todennäköisyydellä harhainen. Tässä tutkielmassa käytettävän kyselytutkimuksen vastauskadon takia puuttuvien tietojen imputointi olisi syytä tehdä analysoiden niiden jakautumista. Puuttuvat tiedot tulisi käsitellä esimerkiksi moni-imputoinnin keinoin. (Van

Buuren 2012.) Tämä analyysityö vaatii kuitenkin perehtymistä ja resursseja, ja tämän vuoksi siihen ei työn mielenkiintoisuudesta ja tärkeydestä huolimatta ollut tämän pro gradu –työn puitteissa mahdollista syventyä.

Elaboraatio

Tämän tutkielman analyyseissä käytetään hyväksi tilastollista monimuuttujamenetelmää, jota kutsutaan elaboraatioksi. Englanninkielinen verbi *to elaborate* voidaan suomentaa tarkoittamaan yksityiskohtien lisäämistä ja siitä tässä tilastollisessa tekniikassa on kyse. Elaboraatiossa kahden muuttujan yhteyttä pyritään tarkentamaan lisäämällä mukaan samanaikaisesti muita muuttujia. Näin pyritään kontrolloimaan muiden syiden vaikutusta kiinnostuksen kohteena olevien muuttujien yhteyteen. Elaboroitavien muuttujien vaikutusta tulkitessa on otettava huomioon, onko vakioitava muuttuja vaikutussuhteeltaan varhaisempi kuin kiinnostuksen kohteena olevat muuttujat. Toisaalta elaboroitavan muuttujan vaikutussuhde voi olla ajallisesti kahden muun muuttujan väliin tuleva. (Babbie 2007, 449-465.)

Elaboraation tuloksena voidaan löytää erilaisia vaikutusmekanismeja. Ensinnäkin elaborointi voi selittää pois alkuperäisen havaitun yhteyden. Kyse on siis näennäisestä yhteydestä. Toisaalta elaboraation jälkeen alkuperäinen yhteys voi pysyä samana. Vakioitava muuttuja ei tässä tapauksessa ole merkitsevässä yhteydessä alkuperäisten muuttujien suhteeseen. Tällainen löydös tukee alkuperäisen yhteyden tilastollista merkitsevyyttä. Kun yhteys pysyy samana, ei ole väliä, onko vakioitu muuttuja ajallisesti edeltävä vai väliin tuleva tekijä. (Babbie 2007, 449-465.)

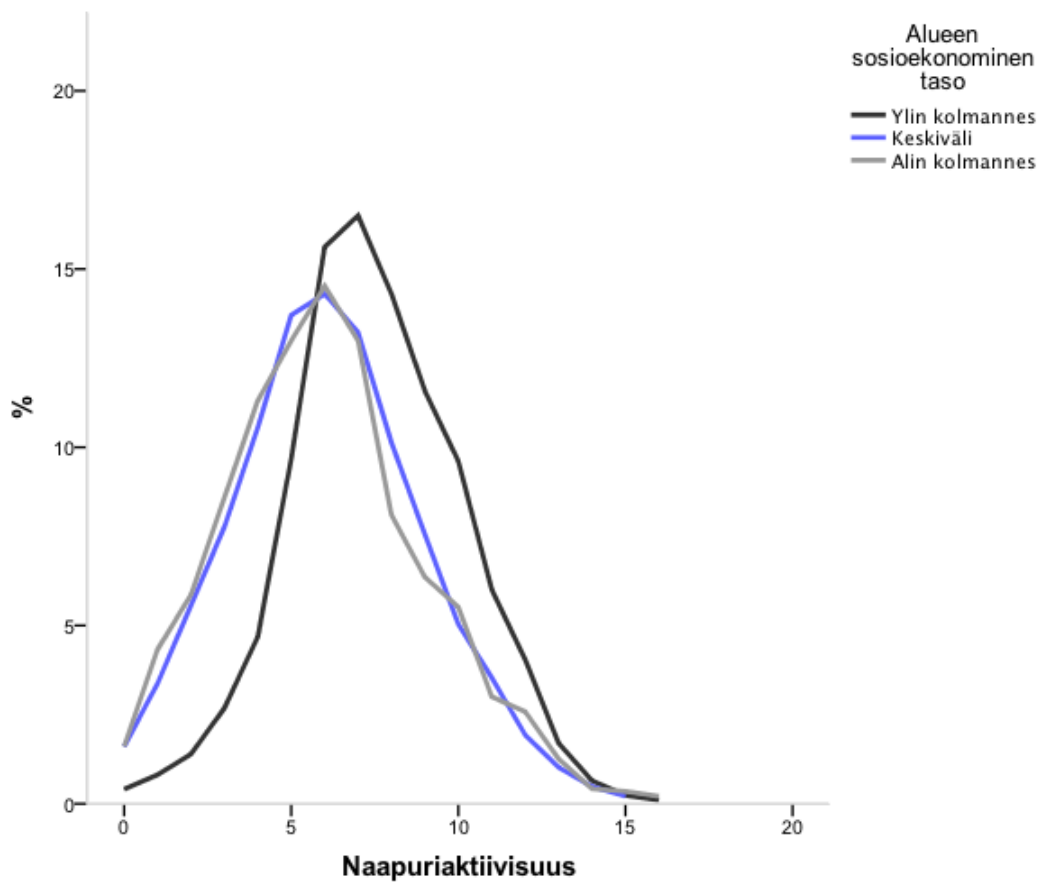
Kolmas mahdollinen elaboraation tulos on yhteys, jossa vakioitava muuttuja välittää alkuperäistä yhteyttä. Tällainen löydös selittää alkuperäistä yhteyttä ja mahdollistaa yksityiskohtaisemman sisällöllisen tulkinnan. Neljäs elaboraation vaikutus on tilanne, jossa alkuperäinen yhteys tarkentuu elaboroitavan tekijän avulla. Alkuperäinen havaittu suhde on tällöin erilainen elaboroitavan muuttujan eri luokissa. (Babbie 2007, 449-465.)

7. Tulokset

7.1. Kuvailevat tulokset

Seuraavaksi esitetään naapurustoaktiivisuuden vaihtelu alueen sosioekonomisen kolmiluokkaisen tason mukaan.

Kuvio 1. Naapuriaktiivisuus (% luokasta) alueen sosioekonomisen tason mukaan: 0 = ei koskaan kanssakäymistä, 20 = kanssakäymistä päivittäin monella osa-alueella.



Kuvion 2. perusteella naapuriaktiivisuus vaihtelee alueen sosioekonomisen luokan perusteella siten, että alimman kolmanneksen ja keskimmäisen kolmanneksen välillä ei ole juurikaan eroa. Ylimmässä kolmanneksessa aktiivisuus on selvästi kahta muuta luokkaa suurempaa. Ylimmän luokan vastaajissa on kahta alemmaa luokkaa huomattavasti vähemmän vastaajia, jotka raportoivat edes kohtalaista naapurustoaktiivisuutta. Kahdessa alemmassa kolmanneksessa löytyy ylintä luokkaa enemmän vastaajia, jotka

ovat kertoneen kanssakäymisensä naapurustossa olevan melko harvoin tapahtuvaa tai lähes olematonta. Ylimmässä sosioekonomisessa alueluokassa on vastaavasti verrattain enemmän edes silloin tällöin naapureidensa kanssa kanssakäymisessä olevia vastaajia.

Naapuriaktiivisuus-summamuuttujan arvo 0 tarkoittaa sitä, että vastaaja on ilmaissut, ettei hän koskaan tervehti, tee yhteistyötä, saa naapuriapua tai vieraille alueensa muiden asukkaiden kanssa. Arvoon 5 pääseminen tarkoittaa esimerkiksi, että vastaaja tervehtii naapureitaan viikoittain ja satunnaisesti tekee yhteistyötä tai vaikkapa saa naapuriapua. Valtaosa ylimmän sosioekonomisen kolmanneksen alueilla asuvista vastaajista sijoittuu arvon 5 yläpuolelle. Kahden alemman kolmanneksen vastaajista merkittävämpi osuus sijoittuu arvon 5 alapuolelle.

Seuraavaksi esitetään lineaarisessa regressioanalyysissä käytettävien muuttujien jakaumat ja ristiintaulukointi pääasiallisen selittävän muuttujan, eli kolmiluokkaisen sosioekonomisen aluemuuttujan kanssa. Ristiintaulukoinnit tuottavat oleellista tietoa sosioekonomisten alueluokkien rakenteesta ja taustamuuttujien jakaumista pääanalyysin taustatiedoiksi. Taulukossa 1. ristiintaulukoituna on ensin sosiodemografiset taustamuuttujat ja taulukossa 2. puolestaan esitetään aluemuuttujien ja asumismuotomuuttujien jakaumat ja ristiintaulukoinnit. Kaikki jakaumat ja ristiintaulukoinnit on tehty käyttäen aineistolle suunniteltua analyysipainoa (kts luku 6.1.).

Taulukko 1. Sosiodemografisten muuttujien jakautuminen pääasiallisen selittävän muuttujan, eli sosioekonomisen aluemuuttujan luokkiin.

	Alin kolmannes N=2213	Keskiväli N=2159	Ylin kolmannes N=1774	Kaikki	N
SUKUPUOLI					
Mies	46	47	49	47	2945
Nainen	54	53	52	53	3320
IKÄLUOKKA					
25-34 vuotta	25	33	16	25	1581
35-44 vuotta	16	20	24	19	1214
45-54 vuotta	21	17	25	21	1308
55-64 vuotta	23	18	20	20	1269
65-74 vuotta	15	13	15	14	894
KOULUTUS					
Perusasteen koulutus	12	5	3	7	408
Keskiasteen koulutus	38	27	19	27	1715
Korkea ammatillinen koulutus	31	33	34	31	1969
Muu korkea-asteen koulutus	20	35	44	31	1965
Puuttuvat	.	.	.	3	208
PERHEMUOTO					
Asuu yksin	41	35	10	29	1837
Puoliso	32	37	39	36	2246
Puoliso ja lapsi(a)	17	22	46	27	1707
Asuu yksin ja lapsi(a)	6	5	3	4	278
Muut	5	2	2	3	197
KOETTU TALOUSTILANNE					
Huono	5	3	1	3	193
Melko huono	13	9	3	8	527
Kohtalainen	45	36	28	36	2236
Hyvä	31	41	47	38	2393
Erinomainen	7	12	21	12	776
Puuttuvat	.	.	.	2	140
AMMATTIASEMA					
Johtaja tai toimihenkilö	24	33	45	25	1999
Yrittäjä tai itsensä työllistäjä	6	9	11	8	503
Työntekijä	29	25	15	22	1387
Opiskelija	6	6	2	4	273
Työtön	7	4	2	4	258
Eläkeläinen	25	18	20	20	1259
Kotivanhempi	3	3	4	3	194
Muut	2	3	2	6	391
KAIKKI	100	100	100	100	6265

Analyysin kannalta taulukosta 1. on hyvä nostaa esiin seuraavia seikkoja. Nuorimman ikäluokan (25-34-vuotiaat) henkilöitä asuu keskimäärin enemmän alimman ja keskivälin sosioekonomisen luokituksen alueilla. Koulutus on odotetusti jakautunut niin, että korkeammin koulutettuja asuu keskimäärin enemmän korkean sosioekonomisen luokan alueilla. Yksinasuvat asuvat enimmäkseen alimman tai keskivälin alueilla ja perheet ja pariskunnat taas ovat erityisen keskittyneitä korkeimman sosioekonomisen luokan alueille. Korkean sosioekonomisen luokan alueilla talous koetaan keskimäärin paremmaksi kuin

matalan tai keskivälin. Johtajat ja toimihenkilöt asuvat keskimäärin enemmän korkean sosioekonomisen luokan alueilla.

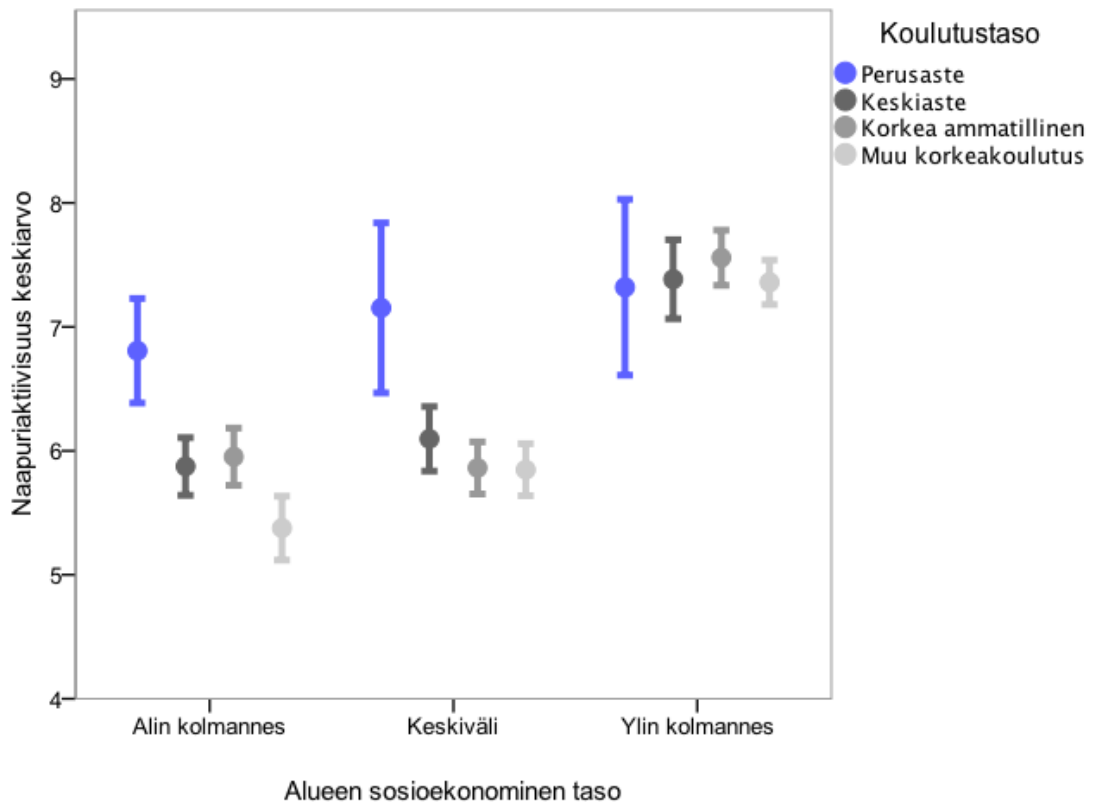
Taulukko 2. Alue- ja asumistyyppimuuttujien jakautuminen sosioekonomisen aluemuuttujan luokkiin.

	Alin kolmannes N=2213	Keskiväli N=2159	Ylin kolmannes N=1774	Kaikki	N
ALUEEN ASUKASTIHEYS					
1-99 asukasta	1	3	22	9	578
100-499 asukasta	40	40	67	47	2957
yli 500 asukasta	58	57	11	43	2714
Puuttuvat	.	.	.	0	16
ALUEEN TALOTYYPPI					
Pientaloalue	1	3	69	22	1362
Sekataloalue	34	44	22	34	2102
Kerrostaloalue	65	53	9	44	2770
Puuttuvat	.	.	.	1	31
ASUNNON TYYPPI					
Omakotitalo	1	4	35	13	790
Paritalo	0	2	19	6	404
Rivitalo	4	5	24	10	626
Kerrostalo 2-4 kerrosta	46	42	9	33	2070
Kerrostalo yli 5 kerrosta	48	46	13	36	2261
Muut	0	1	1	2	114
ASUNNON HALLINTAMUOTO					
Omistusasunto	42	59	87	61	3843
Yksityinen vuokra-asunto	13	20	8	14	851
Kunnallinen vuokra-asunto	36	15	2	19	1157
Muut	9	7	3	7	414
ASUMISAIKA					
Korkeintaan vuosi	9	10	5	8	528
2-5 vuotta	16	22	16	18	1151
6-15 vuotta	19	21	27	22	1381
yli 15 vuotta	26	21	30	25	1586
Puuttuvat	29	26	22	26	1619
KAIKKI	100	100	100	100	6265

Taulukossa 2. näkyvät asuinalueen rakenteeseen ja asumistilanteeseen liittyvät muuttajat. Taulukosta selviää, että harvaan asutut ja pientaloalueet sijaitsevat pääosin ylimmän sosioekonomisen kolmanneksen tilastoruuduissa. Näissä ruuduissa asutaan siis myös valtaosin oma- rivi- ja paritaloasunnoissa ja asunnon hallintasuhde on pääosin omistusasuminen. Ristiintaulukoinnin perusteella korkean sosioekonomisen tason alueilla asumiseen sitoudutaan

myös keskimäärin pidemmäksi aikaa kuin kahdessa alemmassa tasossa. Vastaavasti tiheään asutut ja kerrostaloalueet ovat keskittyneet alimpiin ja keskimmäisiin sosioekonomisiin ruutuihin. Näissä ruuduissa asukasvaihtuvuus on hieman suurempaa, sillä keskimääräinen asumisaika on lyhyempi.

Kuvio 2. Alueen sosioekonomisen tason ja yksilön koulutusasteen yhteisvaihtelu 95% merkitsevyydestä.



Alueen sosioekonomisen tason ja yksilön koulutustaustan yhteisvaihtelua tarkasteltiin vielä suhteessa naapurustoaktiivisuuteen. Kuvio 2. esittää yhteyksiä 95% merkitsevyydestä. Koulutustasoista perusasteen suorittaneet on luokista havaintomäärältään pienin ja tämä näkyy virhemarginaalien suuruudessa. Tästä huolimatta alimman ja keskivälin sosioekonomisella tasolla perusasteen suorittaneet ovat tilastollisesti merkitsevästi muita aktiivisempia naapurustossaan. Korkeimman koulutustason suorittaneet puolestaan ovat merkitsevästi muita vähemmän aktiivisia alimman kolmanneksen alueilla. Asuminen ylimmän kolmanneksen alueella nostaa kaikki koulutusryhmät

samalle tasolle naapurustoaktiivisuudessa, tosin perusasteen suorittaneiden virhemarginaali on merkittävästi muita suurempi. Asuminen ylimmän sosioekonomisen kolmanneksen alueilla nostaa siis etenkin keskiasteen, korkean ammatillisen ja muun korkeakoulutuksen suorittaneiden naapurustoaktiivisuutta. Perusasteen suorittaneet ovat lähes yhtä aktiivisia kaikilla alueilla.

7.2. Monimuuttujamallit

Seuraavaksi esitellään lineaarisen regressioanalyysin päätulokset. Taulukosta 4. löytyvät ensisijaisen selittävän muuttujan sekä vakioitavien muuttujien yhteydet selitettävään muuttujaan ennen vakiointeja. Nämä näkyvät mallissa 1. Tämän lisäksi Taulukko 4. sisältää kolme mallia, joissa vakioitavat muuttujat on lisätty mukaan vaiheittain, sisällöllisiin tulkintoihin perustuen. Mallissa 2. pääasiallisen selittävän muuttujan, eli sosioekonomisen aluemuuttujan lisäksi mukana on alueen rakenteesta kertovat muuttujat asukastiheys ja kerrostalovaltaisuus. Mallissa 3. mukaan on tuotu aiempien lisäksi yksilötason demografiset ja sosiaaliseen taustaan liittyvät muuttujat, eli sukupuoli, ikä, koulutusaste, perhemuoto, koettu taloustilanne ja ammattiasema. Viimeisessä mallissa 4. edellisten lisäksi mukana ovat asumistilanteeseen liittyvät muuttujat, eli asunnon tyyppi, hallintamuoto ja alueella asuttu aika.

Taulukko 3. Lineaarisen regressioanalyysin mallinnus

Malli 1	Selittävien vakioimattomat yhteydet selitettävään muuttujaan
Malli 2	Alueen sosioekonominen taso ja asukastiheys
Malli 3	Malli 2 + yksilötason sosiodemografiset taustamuuttujat
Malli 4	Malli 3 + asumismuotoon ja asuinaikaan liittyvät muuttujat

Taulukko 4. Pääasiallisen selittävän muuttujan sekä vakioitavien muuttujien yhteys naapurustoaktiivisuuteen lineaarisessa regressiomallissa.

	MALLI 1		MALLI 2		MALLI 3		MALLI 4	
Vakiotermi	5,923	***	6,861	***	6,239	***	5,743	***
ASUINALUEEN SES-TASO								
Alin kolmannes	0		0		0		0	
Keskiväli	0,091		0,026		0,100		0,007	
Ylin kolmannes	1,546	***	0,630	***	0,485	**	0,259	
ALUEEN ASUKASTIHEYS								
1-99 asukasta	0		0		0		0	
100-499 asukasta	-0,251		0,408	*	0,417	**	0,272	
yli 500 asukasta	-1,274	***	0,033		0,213		0,276	
ALUEEN RAKENNUSKANTA								
Pientaloalue			0		0		0	
Seka-alue	-1,139	***	-0,793	***	-0,547	***	-0,084	
Kerrostaloalue	-1,875	***	-1,317	***	-0,991	***	-0,395	*
SUKUPUOLI								
Mies	0				0		0	
Nainen	0,064				-0,025		-0,030	
IKÄLUOKKA								
25-34 vuotta	0				0		0	
35-44 vuotta	1,667	***			0,916	***	0,522	***
45-54 vuotta	1,344	***			0,641	***	0,090	
55-64 vuotta	1,560	***			1,041	***	0,332	
65-74 vuotta	2,111	***			1,310	***	0,553	**
KOULUTUS								
Perusasteen koulutus	0				0		0	
Keskiasteen koulutus	-0,747	***			-0,569	**	-0,568	**
Korkea ammatillinen koulutus	-0,584	**			-0,606	***	-0,664	***
Muu korkea-asteen koulutus	-0,660	***			-0,783	***	-0,843	***
PERHEMUOTO								
Asuu yksin	0				0		0	
Puoliso	0,614	***			0,322	**	0,194	*
Puoliso ja lapsi(a)	1,577	***			1,321	***	1,071	***
Asuu yksin ja lapsi(a)	0,863	***			0,947	***	0,850	***
KOETTU TALOUSTILANNE								
Huono	0				0		0	
Melko huono	-0,197				-0,363		-0,470	
Kohtalainen	0,163				-0,476	*	-0,666	**
Hyvä	0,419				-0,294		-0,646	**
Erinomainen	0,444				-0,497		-0,849	**
AMMATTIASEMA								
Johtaja tai toimihenkilö	0				0		0	
Yrittäjä tai itsensä työllistäjä	0,491	**			0,459	**	0,533	***
Työntekijä	-0,614	***			-0,072		0,018	
Opiskelija	-2,008	***			-0,618	**	-0,443	*
Työtön	-0,543	*			-0,079		0,007	
Eläkeläinen	0,690	***			0,623	***	0,628	***
Kotivanhempi	0,495	*			0,361		0,362	
ASUNNON TYYPPI								
Omakotitalo	0						0	
Paritalo	0,956	***					1,064	***
Rivitalo	0,718	***					0,928	***
Kerrostalo 2-4 kerrosta	-1,072	***					0,038	
Kerrostalo yli 5 kerrosta	-1,608	***					-0,347	
ASUNNON HALLINTAMUOTO								
Omistusasunto	0						0	
Yksityinen vuokra-asunto	-1,884	***					-0,830	***
Kunnallinen vuokra-asunto	-1,450	***					-0,809	***
ASUMISAIKA								
Korkeintaan vuosi	0						0	
2-5 vuotta	1,193	***					1,051	***
6-15 vuotta	2,092	***					1,390	***
yli 15 vuotta	2,522	***					1,709	***
R², %	5,5		7,7		15,3		20,1	

*: p<0,05; **:p<0,01; ***:p<0,001

Lineaarisen regressioanalyysin perusteella asuinalueen sosioekonominen taso kolmeen luokkaan jaettuna selittää naapuriaktiivisuuden vaihtelua tilastollisesti merkitsevästi vain ylimmän luokan osalta. Ylimmän sosioekonomisen luokan regressiokerroin on vakioimattomassa mallissa 1,546. Naapuriaktiivisuussummamuuttujan arvo siis kasvaa regressiokertoimen arvon verran, kun siirrytään alimmasta sosioekonomisesta luokasta ylimpään. Vaikutus pienenee, kun malliin lisätään muut muuttujat. Sosiodemografisten muuttujien lisäämisen jälkeen vaikutus on vielä erittäin merkitsevä ja suhteessa muihin muuttujiin oleellisen voimakas. Viimeisessä mallissa, jossa mukaan lisätään asumismuotoon ja asuinaikaan liittyvät muuttujat, vaikutus ylittää jo tilastolliselta merkitsevyytasoltaan niukasti valitun tilastollisen merkitsevyyden rajan ($p < 0.05$).

Alueen asukastiheys on vakioimattomassa yhteydessä naapurustoaktiivisuuteen siten, että tiheimmin asutetuilla alueilla naapurustoaktiivisuus on vähäisempää. Tämä vaikutus sulaa pois, kun elaboroidaan yksilötason sosiodemografisilla muuttujilla. Myöskään lopullisessa mallissa väestötiheydellä ei ole merkitystä. Samoin rakennuskanta, eli alueen kerrostalo- tai pientalovaltaisuus on merkitsevässä suhteessa ollessaan yksin mallissa, mutta aivan lopullisessa mallissa aluemuuttujalla ei ole enää merkitsevää vaikutusta muuten kuin kerrostaloalueiden kohdalla.

Sosiodemografisista muuttujista sukupuoli ei ole missään malleista merkitsevästi yhteydessä aktiivisuuteen naapurustossa. Ikä on merkitsevästi yhteydessä naapurustoaktiivisuuteen, mutta vaikutus selittyy osittain pois, kun mukaan lisätään esimerkiksi perhemuotoon ja asumismuotoon liittyviä muuttujia. 35-44- sekä 65-74-vuotiaiden ikäluokkiin kuuluminen on merkitsevästi ja lisäävästi yhteydessä naapurustoaktiivisuuteen. Näihin ikävaiheisiin liittyy lapsiperheisyys ja eläkeläisyys kiinteästi. Sekä eläkkeellä olo, että lapsien olemassaolo lisäävät naapurustoaktiivisuutta. Lapset etenkin kahden vanhemman perheissä.

Ammattiasemissa naapurustoaktiivisuuteen vaikuttaa positiivisesti eläkkeellä olon lisäksi yrittäjyys tai muu itsenäisen ammatin harjoittaminen. Opiskelijat ovat

vähemmän aktiivisia, mutta työttömyydellä ei näytä olevan vaikutusta naapurustoaktiivisuuteen, kun vertailuluokkana on johtajat ja toimihenkilöt.

Koettu taloustilanne ei ole vakioimattomassa yhteydessä naapurustoaktiivisuuteen. Mikään sen luokista ei osoittaudu tilastollisesti merkitseväksi, kun tarkastellaan mallia, jossa ovat vain naapurustoaktiivisuus ja koettu taloudellinen tilanne. Mielenkiintoinen muutos tapahtuu, kun vakioidaan koetun taloustilanteen lisäksi demografisia, sekä alueeseen ja asumistilanteeseen liittyviä muuttujia. Mallissa 3, jossa alueen sosioekonomisen aseman ja väestötiheyden lisäksi on vakioitu demografisia muuttujia, on kohtalaiseksi taloutensa toimeentulon arvioinut luokka muuttunut heikosti merkitseväksi. Kun mallissa 4 mukaan lisätään vielä asunnon tyyppiin, hallintaan ja asumisaikaan liittyvät muuttujat, nähdään, että kaikki luokat melko huonoa taloudellista taloustilannetta raportoivaa luokkaa lukuun ottamatta ovat jo merkitsevästi yhteydessä ($p < 0,01$) naapurustoaktiivisuuteen. Lisäksi yhteys muuttuu selvemmin lineaariseksi, siten, että paremmaksi koettu taloustilanne vähentää naapurustoaktiivisuutta. Koetulla taloudellisella tilanteella on siis merkitystä silloin, kun on ensin otettu huomioon yksilön asumistilanne ja muut taustatekijät.

Kun tätä yhteyttä tarkastellaan vielä yksityiskohtaisemmin, lisäämällä mallin 4 muuttujat yksi kerrallaan analyysiin, havaitaan, että yllä kuvattu muutos tapahtuu asunnon hallintamuodon lisäämisen jälkeen. Hallintamuoto on siis oleellisin tekijä koetun taloustilanteen merkitsevyyden kannalta. Omistusasuminen lisää naapurustoaktiivisuutta siitä huolimatta, millaiseksi henkilö kokee taloustilanteensa. Kun omistusasuminen vakioidaan, muuttuu kuva koetun taloustilanteen vaikutuksesta.

Myös koulutuksen osalta toistuu tilanne, jossa alhaisempi koulutustaso lisää naapurustoaktiivisuutta. Tämä tulos on tilastollisesti merkitsevä, erityisen merkitsevä korkeimpien koulutusluokkien osalta.

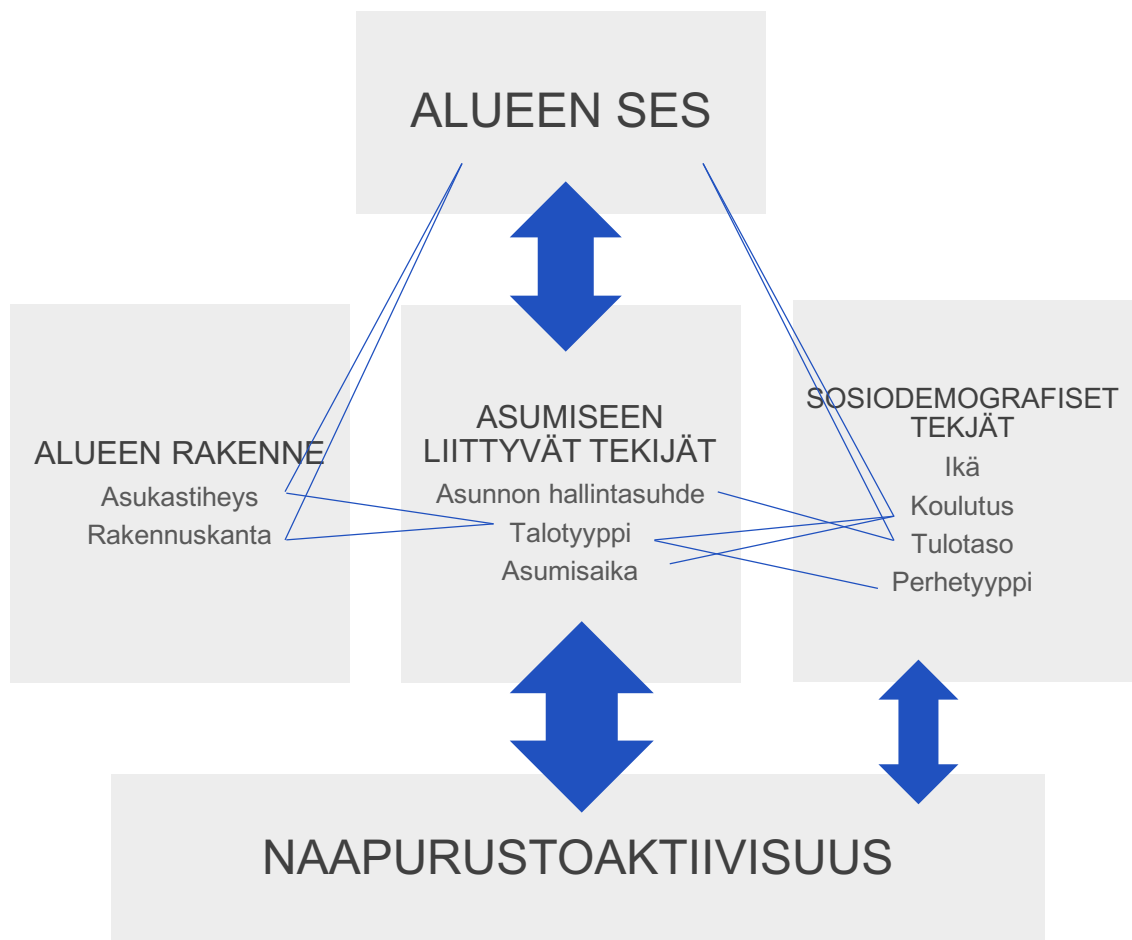
Vaikka aluenäkökulmasta korkeampi sosioekonominen taso lisää naapurustoaktiivisuutta, yksilötasolla naapurustoaktiivisuutta lisäävät

päinvastaiset seikat, eli huonoksi koettu taloudellinen tilanne ja alhainen koulutustaso. Sosioekonominen taso toimii siis päinvastoin yksilön ja alueen tasolla. Yhteydessä tärkein tekijä on analyysin mukaan asunnon hallintamuoto.

Naapurustosuhteissaan aktiivisimmat löytyvät paritaloista ja rivitaloista. Kerrostaloasuminen puolestaan vähentää naapuriaktiivisuutta, erityisesti korkeissa kerrostaloissa. Omistusasuminen on odotetusti positiivisesti yhteydessä naapurustoaktiivisuuden määrään. Asumisaika on myös merkitsevästi ja verrattain voimakkaasti yhteydessä naapurustoaktiivisuuteen. Mallinnuksen perusteella sosioekonomisen aluetason itsenäinen yhteys selittyy suurelta osin pois välittävänä tekijänä pientalo- ja omistusasumisen vaikutukselle naapurustoaktiivisuuteen.

Taulukon 2. alareunasta nähdään mallin selityssaste, R^2 , prosenttiyksikköinä. Ensimmäisen mallin selitysosuus on pääasiallisen selittävän muuttujan, eli sosioekonomisen aluemuuttujan selitysosuus, kun se on yksinään mallissa. Sosioekonominen aluemuuttuja selittää mallissa 5,5 prosenttia naapurustoaktiivisuuden varianssista. Selitysosuus nousee noin kahden prosenttiyksikön verran, kun mukaan lisätään alueen väestötiheys ja kerrostalovaltaisuus. Yksilötason sosiodemografisten muuttujien lisääminen nostaa selitysosuutta jo hieman enemmän, 15,3 prosenttiin. Lopullisessa mallissa, johon on lisätty asumismuotoon ja asuinaikaan liittyvät muuttujat, selitysosuus on 20,1 prosenttia.

Kuvio 3. Lineaarisen regressioanalyysin muuttujien vaikutussuhteita kuvaava kaavio



Kuvio 2. Havainnollistaa analyysissä löytyneitä yhteyksiä. Kuvioon on merkitty oleellisinat vaikutussuhteet nuolilla ja havainnollistettu muuttujien välisiä merkittävimpia yhteyksiä viivoilla. Lisäksi laatikoiden sisällä olevat muuttujat ovat yhteydessä toisiinsa. Alueen sosioekonomisen tason (SES) vaikutuksia naapurustoaktiivisuuteen välittävät etenkin asumistilanteeseen liittyvät tekijät ja sosiodemografiset tekijät. Alueen rakenteella ei ole kerrostaloalueita lukuun ottamatta merkittäviä itsenäisiä vaikutuksia naapurustoaktiivisuuteen.

8. Pohdinta

8.1. Tulosten pohdinta

Tutkielman tulosten perusteella alueen sosioekonominen taso vaikuttaa naapurustoaktiivisuuteen positiivisesti kaikkein parhaiten sosioekonomisesti toimeen tulevilla alueilla. Kun alueet jaetaan sosioekonomisen tason suhteen kolmeen yhtä suureen luokkaan, ei alimman ja keskimmäisen luokan välillä ole havaittavissa merkittävää eroa naapurustosuhteiden aktiivisuudessa. Ylin luokka taas poikkeaa tilastollisesti merkitsevästi kahdesta alemmasta. Regressiokerroin osoittaa, että aktiivisuus on suuruudeltaan merkitsevästi kahta alemmaa luokkaa runsaampaa. Alkuperäinen, vakioimattomassa mallissa löytyvä yhteys kuitenkin häviää, kun kaikki mallin muuttujat lisätään mukaan. Yhteys on siis näennäinen ja muut tekijät välittävät tätä alkuperäistä yhteyttä.

Analyysissä havaittiin, että sosioekonomisesti parhaimmin toimeen tulevien alueiden naapuriaktiivisuutta välittivät voimakkaasti asunnon hallintamuoto, asumisaika ja asunnon tyyppi. Nämä tekijät yhdessä selittivät lopullisesti pois ylimmän sosioekonomisen alueen suuremman naapurustoaktiivisuuden. Näiden tekijöiden vakiointi osoitti alueen rakenteen vaikutuksen olevan pääasiassa vain välittävä tekijä yksilötason asumistilanteelle. Esimerkiksi alueen pientalovaltaisuus ei siis selitä naapurustoaktiivisuutta, vaan on välittävä tekijä yksilön asumismuodolle. Korkean sosioekonomisen aseman alueiden suurempaa naapurustoaktiivisuutta määrittää niiden omistusasunto- ja pientalovaltaisuus, ja näihin tekijöihin liittyvä pidempi asumisaika sekä lapsiperheisyys.

Tämän tutkimusten tulokset eivät anna perusteita sanoa, että alueen sosioekonomisella tasolla olisi itsenäistä naapurustovaikutusta sosiaalisten suhteiden muodostumiseen. Tulos on odotettu, ottaen huomioon pääkaupunkiseudun melko maltillisella tasolla olevan sosioekonomisen alueellisen eriytymisen (Vilkama et al. 2014).

Toisaalta alueen sosioekonominen rakenne on kiinteästi yhteydessä alueen rakennuskantaan ja asuntojen hallintasuhdetyyppiin. Ei voida täysin irrottaa näitä muuttujia toisistaan. Pientaloalueilla ja omistusasunnoissa asuminen vaatii varallisuutta, joka väistämättä johtaa siihen, että pientaloalueille ja omistusvaltaisille alueille laskettu sosioekonominen suhdeluku kuvastaa tätä tilannetta. Henkilöt, jotka asuvat pientaloissa, asuvat siis pääsääntöisesti pientaloalueilla, jotka kuuluvat lähes kokonaan sosioekonomisesti parhaimmin toimeen tulevaan kolmannekseen. Näin alueen sosioekonomisen tason ja aktiivisemman naapurustovuorovaikutuksen välillä on kiinteä yhteys.

Päätulos vastaa Erkko Anttilan (2015) väitöskirjassaan kuvailemaa pääkaupunkiseudun esikaupunkialueiden pientalovaltaisten ja omistusasumisen määrittelemää yhteisöllistä olemista. Alueellinen yhteisöllisyys on esikaupunkialueilla Anttilan mukaan usein erilaista omistusasumiseen kiinnittynyttä asuinalueen suojelua ja järjestyksestä huolehtimista. Analyysissä omistusasuminen osoittautui merkittäväksi vakioitavaksi muuttujaksi monellakin tavalla. Omistusasuminen ja pientaloasuminen etenkin pari- ja rivitaloasuntojen kohdalta vaikuttivat naapurustoaktiivisuuteen kasvattavasti. Tulos vastaa Melkaksen (2003) ja Strandellin (2011) havaintoja ja omistusasumisen kohdalla myös Hirvosen (2013) havaintoja. Omistusasumisessa ja pari- ja rivitaloasumisessa siteitä naapureihin voi muodostua asumiseen liittyvien taloudellisten ja käytännön intressien kautta.

Asumisaika vaikutti kaikissa luokissaan lisäävästi naapurustoaktiivisuuden määrään, kun vertailuluokkana oli alle vuoden alueella asuneet. Mitä kauemmin asuinalueella on asuttu, sitä kauemmin on myös ehditty muodostaa siteitä lähellä asuviin ihmisiin, vastaavasti, kuin Hirvonen (2013) ja Strandell (2011) havaitsivat (ks. myös Campbell & Lee 1992). Omistusasujat näyttäisivät analyysiin perusteella myös sitoutuvat alueeseensa hieman muita pidempiaikaisemmin.

Perhetyypin on havaittu aiemminkin olevan analyysissä löytyneellä tavalla yhteydessä sosiaaliin suhteisiin (Melkas 2003). Analyysin perusteella lapset vaikuttavat lisäävästi sosiaaliseen kanssakäymiseen, etenkin kahden

vanhemman perheissä. Lapset leikkivät ulkona, usein jaetuilla yhteisillä alueilla, ja käyvät samoissa kouluissa. Tämä luo tilanteen, jossa myös vanhempien välille muodostuu paikallista yhteisöllisyyttä. Tätä kuvaa rajoitetun yhteisöllisyyden käsite. Vanhemmilla on yhteisiä intressejä, joihin tämä muodostunut sosiaalinen kanssakäyminen liittyy. (Guest 2000; Lee et al. 1984; Oropesa 1992.)

Merkittävä analyysistä nouseva tulos on, että henkilön oma sosioekonominen taso vaikuttaa naapurustoaktiivisuuteen päinvastoin kuin alueen sosioekonominen taso. Alueen tasolla korkeampi sosioekonominen taso lisää naapurustoaktiivisuutta. Tämä tulos on kiinteästi yhteydessä asumisen hallintamuotoon. Kun hallintamuotoon yhteydessä oleva naapurustoaktiivisuus on kontrolloitu, samoin kuin muut taustamuuttajat, nousee esiin yksilön sosioekonomisen taustan yhteys. Sekä koulutuksen, että koetun taloustilanteen osalta tulos on sama, ja tämä lisää tuloksen luotettavuutta. Yksilön oma korkeampi sosioekonominen taso vähentää naapurustoaktiivisuutta, ilman omistusasumisen mukanaan tuomaa positiivista vaikutusta naapurustoaktiivisuuteen. Alhaisempi sosioekonominen taso koulutuksen ja koetun taloustilanteen osalta näyttäisi puolestaan lisäävän aktiivisuutta. Vastaavia tuloksia alhaisen sosioekonomisen aseman ja paikallisten suhteiden aktiivisuuden välillä on löydetty aiemminkin (Campbell ja Lee 1992, 1092).

Alueen ja yksilön sosioekonomisen aseman välillä näyttäisi tämän tutkimuksen perusteella löytyvän yhteisvaihtelua homofilian periaatteita noudattaen (McPherson et al 2001). Alhaisen sosioekonomisen tason alueilla korkeasti koulutetut ovat muita vähemmän aktiivisia naapurustossaan. Matalimmin koulutetut ovat toisaalta yhtä aktiivisia kaikilla sosioekonomisilla aluetasoilla.

Sukupuolella ei ole analyysissä minkäänlaista merkitystä naapurustosuhteiden muodostumisessa. Tulos poikkeaa Melkaksen (2003, 103-108) löydöksestä vuodelta 1994, jolloin lapsiperheiden äidit olivat kaupunkimaisessa asuinympäristössä selvästi isä aktiivisempia. Melkas havaitsi eron johtuvan kotiäitiyteen liittyvästä naapurustokanssakäymisestä, sillä työllisten osalta ero ei ollut tilastollisesti merkitsevä. Tämän tutkielman analyseissä vastaavaa ilmiötä

ei löytynyt, ja tuloksen voikin tulkita kertovan tasa-arvosta perheen työnjaossa ja työelämän osallisuudessa pääkaupunkiseudulla. Toisaalta esimerkiksi Campbell & Lee (1992, 1093) havaitsivat, että naiset muodostivat naapurustossaan laajempia verkostoja, mutta suhteiden aktiivisuus oli vastaavalla tasolla kuin miesten. Tässä tutkimuksessa päästiin kiinni ainoastaan suhteiden aktiivisuuteen mutta ei verkoston kokoon.

Ikä oli merkitsevä tekijä lopullisessa mallissa vain keskimäärin lapsiperheissä ja eläkeiässä olevien ryhmien (35-44 ja 65-74 -vuotiaat) kohdalla. Hirvonen (2013) havaitsi pitkittäistutkimuksessaan nuorempien ikäpolvien olevan trendinomaisesti vähemmän aktiivisia naapurustossaan. Läpileikkausaineistolla sukupolvivaikutuksiin ei päästä kiinni, mutta tulokset osoittavat elämäntilanteen olevan ikää määrittävämpi tekijä. Esimerkiksi yrittäjyydellä, asumisajalla ja asumismuodolla on oleellisia vaikutuksia aktiivisuuteen.

8.2. Tutkimuksen luotettavuuden arviointi

Tutkimuksessa käytetty aineisto mahdollisti tilastoruutuihin perustuvan otantansa ja otoksen laajuuden ansiosta tilastollisesti erinomaisen pätevän analyysin. Ositettu otanta-asetelma painotti tulotasoltaan alimpaan ja ylimpään tuloviidennekseen kuuluvia luokkia, mikä takasi tämän tutkimuksen aiheen kannalta tarpeellisen tilastollisen voiman kaikissa tuloluokissa.

Jos luotettavuutta pohtii tutkimuksen aluerajauksen kautta, voi tutkimusalueen mittakaavavalintaa pitää hyvänä. Tulosten perusteella esimerkiksi omistusasuminen ja pientaloasuminen yhdistettynä pidempään asumisaikaan, joka on erityisesti omistuspienaloasumisen piirre, ovat oleellisessa yhteydessä naapurustoaktiivisuuteen. Yksilötason piirteet ovat siis laajemman alueen piirteitä merkitsevämpiä. Nämä piirteet tulevat hyvin esiin jo 250x250 metrin kokoisessa tutkimusmittakaavassa.

Aineistossa otannan tavoiteperusjoukko rajasi ulos muut kuin suomea tai ruotsia äidinkielenään puhuvat. Tämä rajaus tarkoittaa, että mukana eivät olleet maahanmuuttajataustaiset henkilöt, jotka puhuvat muuta kuin ruotsia tai suomea äidinkielenään. Kyselyn vastaajista alle prosentti ilmoitti olevansa syntyperältään ei-suomalainen. Tulokset ovat siis tuloksia kantasuomalaisista. Etninen heterogeenisyys on kuitenkin esimerkiksi sosiaalisen disorganisaation perinteestä juontavissa tutkimuksissa oleellinen tutkittava tekijä, jolla on havaittu olevan merkittäviä vaikutuksia. Tässä tutkimuksessa on aineistosta johtuvista syistä rajattu pois tämä teema ja siten ei voida sanoa, miten sen huomioon ottaminen olisi vaikuttanut tuloksiin.

Vastausprosentti oli kyselytutkimuksessa melko matala. Vastauskadon jatkuva kasvu on ollut todellisuutta kyselytutkimuksissa jo muutaman vuosikymmenen ajan (de Heer & de Leeuw 2002). Syitä trendiin on paikannettu useita. Vastauskato johtaa siihen, että kyselytutkimusten edustavuutta on tarkasteltava tulosten luotettavuuden takaamiseksi.

Sosioekonomista aluemuuttujaa muodostettaessa nousi kadon aiheuttama vinouma vastaajien taustan suhteen esiin. Kun tarkastellaan väestön jakautumista kolmelle sosioekonomisen ruutumuuttujan tasolle, havaitaan, että alimpaan ja keskimmäiseen sosioekonomiseen tasoon kuuluvat ruudut ovat väestömäärältään tiheimpään asuttuja. Jos vastaajia olisi kertynyt kaikista sosioekonomisen muuttujan luokista tasaisesti, olisi tämä johtanut siihen, että alimmasta ja keskimmäisestä sosioekonomisen aluemuuttujan luokasta olisi kertynyt eniten vastaajia. Vastaajien jakauma oli kuitenkin päinvastainen. Eniten vastaajia kertyi ylimmästä sosioekonomisen aluemuuttujan luokasta. Tämä epäsuhta toki tasapainottui analyyseissä, sillä niissä käytettiin vastaajien epäsuhtaiset jakaumat huomioivaa analyysipainoa. Tässä tutkimuksessa käytetyn aineiston suhteen tilanne oli vastauskadon suhteen hyvä, sillä käytettävissä oli varta vasten aineistoon suunniteltu analyysipaino, jota tehdessä oli voitu käyttää hyväksi ajantasaista tietoa otoksen jakaumista. Analyysipainot tasapainottivat kadon aiheuttaman vinouman odotetusti, ja painotetut jakaumat kuvastavat todellista väestöjakaumaa. (Laaksonen et al. 2015.)

Kun otetaan huomioon tieto vastaajien epätasaisesta kadosta sosioekonomisten luokkien suhteen ja lisäksi huomioidaan kyselytutkimuksen alhainen vastausprosentti, asettaa tämä tiettyjä rajoitteita tulosten luotettavuudelle. On mahdollista, että kyselytutkimuksen vastaajiksi on alemmista sosioekonomisesta luokista päätyneet suhteessa enemmän henkilöitä, joita on mukaan houkuttanut aiheen kiinnostavuus. Vastaajat voivat siis olla henkilöitä, joita kiinnostavat asuinalueensa asiat keskimääräistä enemmän, ja jotka ovat myös naapurustosuhteissaan aktiivisempia. Tämä voi osaltaan selittää analyysissä esiin nousutta tulosta henkilön alemman sosioekonomisen taustan ja aktiivisempien naapurustosuhteiden yhteydestä.

Tutkimuksen aiheen kiinnostavuuden vaikutus vastaajien valikoitumiseen vaatisi kuitenkin oman erillisen tarkastelunsa, ja sitä varten rakennetun otanta-asetelman (kts. Groves et al. 2004). Tutkimuksissa on kuitenkin havaittu (Curtin et al. 2000; Keeter et al. 2000; Merkle & Edelman 2002), että alhainen vastausprosentti ei tarkoita kyselytutkimuksen olevan laadultaan huono. Alhainen vastausprosentti lisää riskiä suurempaan vastausharhaan, mutta ei automaattisesti tarkoita, että näin käy (Groves 2006).

Tämän tutkimuksen kohdalla lopullinen vastaajamäärä oli suuri, mikä lisää luotettavuutta. Suuresta aineistosta voidaan tehdä tilastollisesti merkitseviä johtopäätöksiä. Kuitenkin näin laajalla aineistolla myös suhteellisen pienet erot voivat näyttäytyä tilastollisesti merkitsevinä. Tällöin tulee kiinnittää erityistä huomiota sisällölliseen tulkintaan. On tärkeää ottaa huomioon, ovatko erot määrällisesti tarpeeksi suuria, jotta niistä voidaan vetää sisällöllisesti merkitseviä johtopäätöksiä. Tämän tutkielman analyysissä on keskitytty niihin tuloksiin, jotka tilastollisen merkitsevyyssasteen lisäksi ovat myös sisällöllisesti kiinnostavia.

Tämän tutkimuksen arvo ja luotettavuus liittyy myös tulosten toistettavuuteen. Tutkimuksessa tehty havainto yksilön sosioekonomisen taustan yhteydestä naapurustoaktiivisuuteen voidaan löydöksenä nähdä tuottavan uutta tietoa pääkaupunkiseudun naapurustotutkimuksen kentälle. Alueen ja sosiaalisten

suhteiden yhteyksistä ei ole juurikaan tutkimusta Suomessa. Toisaalta tutkimus toistaa monelta osalta esimerkiksi Tarkiaisen (2008) tutkielman asetelman ja päättyy samansuuntaisiin tuloksiin. Yhteiskuntatieteellisen tutkimuksen kentällä toistettavien tutkimusasetelmien arvo tulisi kuitenkin nähdä nykyistä suurempana. Yhteiskunnan tutkiminen ei tapahdu tyhjiössä ja esimerkiksi kyselytutkimuksella saatavat tulokset voivat olla riippuvaisia monesta kulttuurisesta ja metodologisesta seikasta. Samojen tutkimusasetelmien toisto ja niistä saatavat yhtenäiset tulokset lisäävät tulosten luotettavuutta ja arvoa. (Kemppainen tulossa 2017, 58.)

8.3. Tulosten merkitys ja jatkotutkimusaiheita

Vaikka alueen sosioekonomisen tason yhteys naapurustoaktiivisuuteen selittyy muilla vakioitavilla muuttujilla, on yhteys kuitenkin olemassa.

Pääkaupunkiseudun sosioekonomisesti paremmin toimeen tulevilla alueilla on aktiivisemmat naapurustosuhteet. Tämä voi osaltaan olla välittävänä tekijänä alueiden eriytymisen prosesseissa, joita on aiemmissa tutkimuksissa löydetty (Vilkama et al. 2014; Bernelius 2013; Kortteinen & Vaattovaara 2015).

Aktiivisemmat sosiaaliset vuorovaikutussuhteet toimivat aiemman tutkimuksen perusteella estävänä tekijänä epäjärjestyksen muodostumiselle ja turvattomuuden kokemuksille (Sampson 2012, Ross & Jang 2000). Ne myös osaltaan vaikuttavat asumistyytyväisyyden muodostumiseen ja siten ovat yhteydessä muuttokäyttäytymiseen (Kortteinen et al. 2005; Skifter Andersen 2008; Vilkama et al. 2014; Vilkama & Vaattovaara 2015). Naapurustosuhteet voivat kiinnittää asukkaat tiiviimmin korkeimman sosioekonomisen aseman alueille.

Toisaalta Kemppainen et al. (2017) eivät löytäneet yhteyttä sosiaalisten siteiden ja alueen epäjärjestyksen väliltä suomalaisissa lähiöissä. Tämän tutkielman tulokset tukevat osaltaan tätä löydöstä, sillä eroja naapurustositeiden aktiivisuudessa löytyi lähinnä korkeimman sosioekonomisen kolmanneksen ja kahden alemman väliltä. Tämän tutkimuksen perusteella ei siis voida sanoa,

että suhteet olisivat vähiten aktiivisia alimman sosioekonomisen tason alueilla, joissa häiriökäyttäytymistä on havaittu enemmän. Kemppainen et al. (2017) toteavat, että sosiaalisen epäjärjestyksen määrään voi vaikuttaa suhteiden aktiivisuuden sijaan niiden laatu ja normatiivisen säätelyn määrä.

Analyysissä esiin noussut tulos alueen sosioekonomisen tason ja henkilön sosioekonomisen tason päinvastaisista vaikutuksista naapurustoaktiivisuuteen liittyy mielenkiintoisesti aiempaan keskusteluun alueellisesta yhteisöllisyydestä. Vaikka analyysiasetelma ei erotellut sosiaalista kanssakäymistä tarkasti esimerkiksi vahvojen ja heikkojen suhteiden (Granovetter 1973) tai epäformaalien ja formaalien suhteiden kautta (Ross & Jang 2000, 404), voi tuloksien perusteella tehdä joitakin hypoteeseja vuorovaikutuksen täyttämistä funktioista. Analyysissä nousi esiin yksilön taustan suhteen rakentuva sosiaalinen vuorovaikutus. Tuloksien perusteella olisi mahdollista tulkita naapurustoaktiivisuuden olevan mekanismeiltaan erilaista sosioekonomisen skaalan eri päissä. Tutkimuksen valossa paikallinen yhteisöllisyys näyttäisi Norbert Elias (1974) yhteisöteoriaa noudatellen muodostuvan sitä kautta, millaisia sosiaalisia ja taloudellisia funktioita paikallinen yhteisö täyttää yksilön kannalta.

Yhteys yksilön sosioekonomisen tason ja naapurustoaktiivisuuden välillä nousee esiin omistusasumisen vakioimisen jälkeen. Omistusasuminen näyttäisi tuottavan naapurustoaktiivisuutta etenkin sosioekonomisesti paremmin toimeen tulevien keskuudessa, sillä omistusasuminen liittyy kiinteästi korkeampaan sosioekonomiseen asemaan. Erko Anttila (2015) kuvaa Helsingin pientalovaltaisten esikaupunkialueiden yhteisöllisyyden muuttuneen vuosien saatossa omistusasumiseen kiinnittyväksi omaisuuden ja yleisen järjestyksen ylläpitämiseksi. Tämän tutkielman tulokset keskustelevat Anttilan tulosten kanssa mielekkäästi. Omistusasuntovaltaisilta pientaloalueilta näyttää löytyvän niille ominaista naapurustokanssakäymistä, joka liittyy asukkaiden omaan taustaan asunnon omistavina pientaloasukkaina. Pientalo- ja omistusasuminen luovat tämän perusteella yhteisöllisyyttä, jota ajaa omaisuuden kiinnittyminen alueelle ja tämän suojeleminen. Kanssakäyminen on tarpeellista omistusasumiseen liittyvien intressien näkökulmasta, rajoittuneena

yhteisöllisyytenä ja tietyn funktion täyttävänä toimintana (vrt. Colombo ym. 2001; Lee ym. 1984; Oropesa 1992; Anttila 2015).

Toisaalta lopullisessa mallissa omistusasumisen vakioimisen yhteydessä tilastollisesti merkitsevälle tasolle noussut yksilön koetun köyhyyden yhteys korkeampaan naapurustoaktiivisuuteen kiinnittyy keskusteluun ”köyhyyden kulttuurista”. Tai ehkä paremmin, taloudellisen ja sosiaalisen puutteen yhteydestä paikallisen yhteisöllisyyden kiinteeseen (Lewis 1969/1989; 1973, Gans 1962, Elias 1974). Tulos antaa viitteitä siitä, että pääkaupunkiseudulta löytyy kiinteämpää sosiaalista vuorovaikutusta niiden parista, jotka kokevat taloudellisen tilanteensa huonoksi ja ovat matalammin koulutettuja. Yhteys nousee esiin, kun kaikki muut asetelman muuttajat on vakioitu, jolloin voidaan sanoa, että nimenomaan yksilön alhaisempi sosioekonominen taso selittää naapurustoaktiivisuuden vaihtelua. Taloudellinen ja sosiaalinen puute voi siis luoda tarpeen voimakkaammalle paikalliselle yhteisöllisyydelle, jossa yhteisön tuki täyttää laajemman yhteiskunnan jättämää aukkoa yksilön tarpeiden tyydytyksessä (ks. Campbell & Lee 1992, 1092).

Tutkimuksen tavoitteena oli selvittää sosiaalisten suhteiden tutkimuskirjallisuudesta löytyviä, osin keskenään ristiriitaisia tuloksia. Siihen tämä löydös antaa oman panoksensa. Tutkimuksen tulokset tukevat osaltaan korkeamman sosioekonomisen aluerakenteen yhteyksiä aktiivisempaan naapurustovuorovaikutukseen. Toisaalta tulokset antavat viitteitä, että alueellisten yhteisöllisten siteiden kiinteys voi liittyä myös sosiaaliseen ja taloudelliseen huono-osaisuuteen. Vuorovaikutuksen mekanismit voivat siis olla erilaisia ja aktiivisuutta voi tapahtua eri syistä sosioekonomisen skaalan eri päissä.

Etenkin yksilön alemman sosioekonomisen taustan osalta tämä tulkinta tulee tehdä varauksin. Tämän aineiston valossa voidaan ainoastaan sanoa, että tällainen teoreettisesti hyvin perusteltavissa oleva hypoteesi voidaan tehdä. Ilmiön vahvistaminen vaatisi tuekseen tarkempaa tutkimusta aiheesta.

Tämän tutkielman löydöksiä perusteella voidaan sanoa, että eroja alueen sosioekonomisen aseman yhteydestä naapurustoaktiivisuuteen löytyy etenkin sosioekonomisesti parhaimmin pärjävillä alueilla, jossa vuorovaikutus on aktiivisempaa. Tutkimuskirjallisuus alueellisesta eriytymisestä keskittyy usein huono-osaisiin alueisiin (Forrest & Kearns 2001, 2141). Tämä on ymmärrettävää, sillä yhteiskuntaa tutkivien usein lausumattomana päämääränä lienee yhteiskunnallisten olojen parantaminen. Tähän on kuitenkin tietyiltä osin hyvä suhtautua kriittisesti. Mikäli tutkimus keskittyy ainoastaan tiettyihin alueisiin, esimerkiksi sosiaalipoliittisista syistä, ei tutkimuskirjallisuus anna ilmiöstä kokonaisvaltaista kuvaa. Tämän tutkimuksen tulosten perusteella pääkaupunkiseudulla erot sosiaalisuudessa liittyvät erityisesti hyväosaaisuuteen. Jatkumona tälle löydökselle olisi hedelmällistä selvittää esimerkiksi laadullisten menetelmien avulla, mitkä tekijät ovat yhteydessä ja mahdollistavat tämän sosioekonomisesti paremmin menestyvien alueiden naapurustososiaalisuuden. Missä määrin muita alueita aktiivisemmat sosiaaliset suhteet liittyvät esimerkiksi asunto-osakeyhtiön muodostamaan vuorovaikutukselliseen rakenteeseen tai muihin yhdistyksiin ja järjestöihin. Millaisia tyypillisiä piirteitä tästä vuorovaikutusrakenteesta löytyy? Lisäksi olisi kiinnostavaa selvittää, missä määrin edellä hahmoteltu rajatun yhteisöllisyyden teoriakehitys istuu tähän yhteyteen.

Lähteet

- Anttila, E. (2015). *Esikaupunkien vuosisata: Paikallinen yhteisöllisyys Helsingin seudun vanhoissa työväen esikaupungeissa 1900-luvulla*. Sosiaalitieteiden laitoksen julkaisuja 2015: 7. Helsinki, Unigrafia.
- Babbie, E. (2007). *The Practice of Social Research*. Belmont: Thomson Learning.
- Bernelius, V. (2013). Eriytyvät kaupunkikoulut: Helsingin peruskoulujen oppilaspuhjan erot, perheiden kouluvalinnat ja oppimistuloksiin liittyvät aluevaikutukset osana kaupungin eriytymiskehitystä. *Tutkimuksia 2013: 1*. Helsinki: Helsingin kaupungin tietokeskus.
- Brandt, M. (2006): *Soziale Kontakte als Weg aus der Erwerbslosigkeit*. *Kölner Zeitschrift für Soziologie und Sozialpsychologie* 58 (3), 468–488.
- Buck, N. (2001). Identifying neighbourhood effects on social exclusion. *Urban studies*, 38(12), 2251-2275.
- Bursik, R. J. (1988). Social disorganization and theories of crime and delinquency: Problems and prospects. *Criminology*, 26(4), 519-552.
- Bursik Jr, R. J., & Grasmick, H. G. (1993). Economic deprivation and neighborhood crime rates, 1960-1980. *Law & Society Review*, 27, 263.
- Campbell, K. E., & Lee, B. A. (1992). Sources of personal neighbor networks: social integration, need, or time?. *Social Forces*, 1077-1100.
- Colombo, M., Mosso, C., & De Piccoli, N. (2001). Sense of community and participation in urban contexts. *Journal of Community & Applied Social Psychology*, 11(6), 457-464.
- Curtin, R., Presser, S., & Singer, E. (2000). The effects of response rate changes on the index of consumer sentiment. *Public Opinion Quarterly*, 64(4), 413-428.
- Dark, S. J., & Bram, D. (2007). The modifiable areal unit problem (MAUP) in physical geography. *Progress in Physical Geography*, 31(5), 471-479.
- Day, G. (2006). *Community and everyday life*. New York: Routledge.
- de Heer, W., & de Leeuw, E. (2002). Trends in household survey nonresponse: A longitudinal and international comparison. *Survey nonresponse*, 41.
- Durkheim, É. (1990). *Sosiaalisesta työnjaosta*. Helsinki: Gaudeamus.
- Elias, Norbert (1974). Foreword: Towards a theory of communities. Teoksessa Colin Bell & Howard Newby (toim.): *The sociology of community: A selection of readings*. London: Frank Cass, ix–xli.
- Field, A. (2013). *Discovering statistics using IBM SPSS statistics*. Los Angeles: Sage.
- Forrest, R., & Kearns, A. (2001). Social cohesion, social capital and the neighbourhood. *Urban studies*, 38(12), 2125-2143.
- Friedkin, N. (1982): Information Flow Through Strong and Weak Ties in Intraorganizational Social Networks. *Social Networks* 3 (4), 273–285.
- Friedrichs, J. R., & Blasius, J. R. (2003). Social norms in distressed neighbourhoods: testing the Wilson hypothesis. *Housing Studies*, 18(6), 807-826.

- Friedrichs, J. R., Galster, G., & Musterd, S. (2003). Neighbourhood effects on social opportunities: the European and American research and policy context. *Housing studies*, 18(6), 797-806.
- Galster, G. (2001). On the nature of neighbourhood. *Urban studies*, 38(12), 2111-2124.
- Gans, Herbert (1962). *The urban villagers: group and class in the life of Italian-Americans*. New York: The Free Press of Glencoe.
- Gittel, R., & Vidal, A. (1998). *Community organizing: building social capital as a development strategy* Sage. Thousand Oaks: Sage.
- Granovetter, M. (1973): The Strength of Weak Ties. *American Journal of Sociology* 78 (6), 1360–1380.
- Groves, R. M. (2006). Nonresponse rates and nonresponse bias in household surveys. *Public opinion quarterly*, 70(5), 646-675.
- Groves, R. M., Presser, S., & Dipko, S. (2004). The role of topic interest in survey participation decisions. *Public Opinion Quarterly*, 68(1), 2-31.
- Guest, A. M. (2000). The mediate community: The nature of local and extralocal ties within the metropolis. *Urban Affairs Review*, 35(5), 603-627.
- Guest, A. M., & Wierzbicki, S. K. (1999). Social ties at the neighborhood level two decades of GSS evidence. *Urban Affairs Review*, 35(1), 92-111.
- Halpern, David: *Social capital*. Cambridge: Polity, 2005.
- Henning, C. & M. Lieberg (1996). Strong ties or weak ties? Neighbourhood networks in a new perspective. *Scandinavian Housing & Planning Research* 13, 3–26.
- Hirvonen, J. (2013). Suomalaisen naapuruuden piirteitä asukaskyselyn valossa. Aalto-yliopiston julkaisusarja, Tiede + Teknologia 4. Helsinki: Unigrafia.
- Keeter, S., Miller, C., Kohut, A., Groves, R. M., & Presser, S. (2000). Consequences of reducing nonresponse in a national telephone survey. *Public opinion quarterly*, 64(2), 125-148.
- Kekki, H. (2015) *Naapurisuhteet ja sosiaalinen sekoittaminen pääkaupunkiseudulla*. Pro gradu –tutkielma. Helsinki: Helsingin yliopisto.
- Kempainen, T., Kauppinen, T. M., Stjernberg, M. & Sund, R. (2017). Tenure structure and perceived social disorder in post-WWII suburban housing estates: A multi-level study with a representative sample of estates. *Acta Sociologica*, DOI: 10.1177/0001699317699052.
- Kempainen, T. & Saarsalmi P. (2015). Perceived social disorder in suburban housing estates in the Helsinki region: a contextual analysis. *Research on Finnish Society* 8: 47–60.
- Kempainen, T. (2014): Spatiaalista mallinnusta pistedatalla: kyselypohjainen analyysi koetusta terveydestä ja turvallisuudesta Helsingin metropolialueella. *Sosiaalilääketieteellinen aikakauslehti* 51(4): 253–271.
- Kempainen, T. (tulossa 2017). *Disorder and insecurity in residential context: A study focusing on Finnish suburban housing estates built in the 1960s and 1970s*.
- Koistinen, K. & Tuorila, H. (2008). Millainen olisi hyvä elinympäristö? Asukkaiden näkemyksiä elinympäristöstä, asumisesta ja palveluista eri elämänvaiheissa. *Julkaisuja* 9. Helsinki, Kuluttajatutkimuskeskus.

- Kornhauser, R. (1978): *Social sources of delinquency: an appraisal of analytic models*. Chicago: the University of Chicago Press.
- Kortteinen, M., Lankinen, M. & Vaattovaara, M. (1999). Pääkaupunkiseudun kehitys 1990-luvulla: kohti uudenlaista eriytymistä. *Yhteiskuntapolitiikka* 64, 411–422.
- Kortteinen, M., Tuominen, M. & Vaattovaara, M. (2005). Asumistoiveet, sosiaalinen epäjärjestys ja kaupunkisuunnittelu pääkaupunkiseudulla. *Yhteiskuntapolitiikka* 70(2): 121–131.
- Kortteinen, M. & Vaattovaara, M. (2000). Onko osa Helsinkiä alikehityksen kierteessä? *Yhteiskuntapolitiikka* 65(2): 115–124.
- Kortteinen, M., & Vaattovaara, M. (2007). Miten Helsingin käykään? *Yhteiskuntapolitiikka-YP* 72 (2007): 2.
- Kortteinen, M., & Vaattovaara, M. (2015). Segregaation aika.
- Kubrin, C. E., & Weitzer, R. (2003). New directions in social disorganization theory. *Journal of research in crime and delinquency*, 40(4), 374-402.
- Kääriäinen, J. (1987): *Sosiaaliset ongelmat, asuinalueiden segregoituneisuus ja paikallisyhteisöllisyys. Helsingin sosiaalisten ongelmien asuinalueittaisen vaihtelun tarkastelua. Helsinki, Helsingin kaupungin sosiaalivirasto.*
- Laaksonen, S., Kemppainen, T., Kortteinen, M., Stjernberg, M., Vaattovaara, M., & Lönnqvist, H. (2015). Tackling city-regional dynamics into a survey using grid sampling. *Survey Research Methods* 9(1), 45-55.
- Lee, B. A., Oropesa, R. S., Metch, B. J., & Guest, A. M. (1984). Testing the decline-of-community thesis: Neighborhood organizations in Seattle, 1929 and 1979. *American Journal of Sociology*, 89(5), 1161-1188.
- Lewis, Oscar (1961/1989). *Sánchezin lapset*. Helsinki: WSOY.
- Lewis, Oscar (1973). Some perspectives on urbanization with special reference to Mexico City. Teoksessa Aidan Southall (toim.): *Urban Anthropology: Cross-cultural studies of urbanization*. New York: Oxford University Press, 125–138.
- Logan, J. (2014). *Diversity and Disparities: America Enters a New Century: America Enters a New Century*. New York, Russell Sage Foundation.
- Martin, W. E., & Bridgmon, K. D. (2012). *Quantitative and statistical research methods: From hypothesis to results (Vol. 42)*. San Francisco: John Wiley & Sons.
- Massey, D. S., & Denton, N. A. (1988). The dimensions of residential segregation. *Social forces*, 67(2), 281-315.
- Melkas, T. (2003). *Sosiaalisesta muodosta toiseen: suomalaisten yksityiselämän sosiaalisuuden tarkastelua vuosilta 1986 ja 1994*. Helsinki: Tilastokeskus.
- McPherson, M., Smith-Lovin, L., & Cook, J. M. (2001). Birds of a feather: Homophily in social networks. *Annual review of sociology*, 27(1), 415-444.
- Merkle, D., & Edelman, M. (2002). Nonresponse in exit polls: A comprehensive analysis. *Survey nonresponse*, 243-58.
- Noro, A. (1996). Georg Simmel – muotojen sosiologiasta moderniteetin diagnoosiin. Teoksessa Gronow J., Noro A. & Töttö P.: *Sosiologian klassikot*. Helsinki: Gaudeamus, 213–261.

- Norris, F. H., & Kaniasty, K. (1992). A longitudinal study of the effects of various crime prevention strategies on criminal victimization, fear of crime, and psychological distress. *American Journal of Community Psychology*, 20(5), 625-648.
- Oropesa, R. S. (1992). Social structure, social solidarity and involvement in neighborhood improvement associations. *Sociological Inquiry*, 62(1), 107-118.
- Piirainen, T. (1993). *Vuokra-asuminen ja sosiaaliset ongelmat*. Helsinki: Stakes.
- Putnam, R. D. (2000). Bowling alone: America's declining social capital. Teoksessa Crothers, L. & Lockhart, C. (Toim.): *Culture and politics IV*, 223-234.
- Ross, C. E., & Jang, S. J. (2000). Neighborhood disorder, fear, and mistrust: The buffering role of social ties with neighbors. *American journal of community psychology*, 28(4), 401-420.
- Saaristo, K., & Jokinen, K. (2004). *Sosiologia*. Helsinki: WSOY.
- Sampson, R. J. (2012). *Great American city: Chicago and the enduring neighborhood effect*. University of Chicago Press.
- Sampson, R. J. & Groves, W. (1989): Community structure and crime: testing social-disorganization theory. *American Journal of Sociology* 94(4): 774–802.
- Sampson, R. J., Morenoff, J. D., & Gannon-Rowley, T. (2002). Assessing "neighborhood effects": Social processes and new directions in research. *Annual review of sociology*, 28(1), 443-478.
- Sampson, R. J., & Raudenbush, S. W. (1999). Systematic social observation of public spaces: A new look at disorder in urban Neighborhoods 1. *American journal of sociology*, 105(3), 603-651.
- Schiefloe, P. E. (1990). Networks in urban neighbourhoods: lost, saved or liberated communities? *Scandinavian Housing & Planning Research* 7, 93–103.
- Sharkey, P., & Faber, J. W. (2014). Where, when, why, and for whom do residential contexts matter? Moving away from the dichotomous understanding of neighborhood effects. *Annual Review of Sociology*, 40, 559-579.
- Shaw, C. R., & McKay, H. D. (1942). *Juvenile delinquency and urban areas*. University of Chicago Press.
- Simmel, G. (2005). *Suurkaupunki ja moderni elämä: kirjoituksia vuosilta 1895–1917*. Helsinki: Gaudeamus.
- Skifter Andersen, H. (2008): Why do residents want to leave deprived neighbourhoods? The importance of residents' subjective evaluations of their neighbourhood and its reputation. *Journal of Housing and the Built Environment*, 23, 79–101.
- Slater, T. (2013). Your life chances affect where you live: A critique of the 'cottage industry' of neighbourhood effects research. *International Journal of Urban and Regional Research*, 37(2), 367-387.
- Stark, R. (1987). Deviant places: A theory of the ecology of crime. *Criminology*, 25(4), 893-910.
- Strandell, A. (2011). *Asukasbarometri 2010–Asukaskysely suomalaisista asuinympäristöistä*. Suomen ympäristö 31. Helsinki: Suomen ympäristökeskus.
- Sulkunen, P. (1995). C. Wright Mills – radikaali amerikkalainen. Teoksessa Heiskala R. (toim.): *Sosiologisen teorian nykysuuntauksia*. Helsinki: Gaudeamus, 121– 145.

Tarkiainen, L. (2008). Asuinalueen tulotason vaikutus asukkaiden sosiaalisiin verkostoihin pääkaupunkiseudulla. Pro gradu –tutkielma. Helsinki: Helsingin yliopisto.

Taylor, S. E. (2011). Social support: A review. *The handbook of health psychology*, 189-214.

Taylor, R. B., Gottfredson, S. D., & Brower, S. (1984). Block crime and fear: Defensible space, local social ties, and territorial functioning. *Journal of research in crime and delinquency*, 21(4), 303-331.

Tebbutt, Melanie (1995). *Women's talk? A social history of 'gossip' in working-class neighbourhoods, 1880–1960*. Aldershot, UK: Scolar Press.

Thomson, I. T. (2005). The theory that won't die: From mass society to the decline of social capital. In *Sociological forum*, 20(3), 421-448.

Tilastokeskus (2017). Aineistokuvaus. Ruututietokanta. Viitattu 20.4.2017.
http://www.stat.fi/static/media/uploads/rttk2016_kuvaus_fi.pdf

Turunen S., Hoppania H-K., Luhtamäki M., Nenonen T. & Tuomaala V. (2010): Ihmisiä ja kaupunkiluontoa. Tutkimus pääkaupunkiseudun asukkaiden hyvinvoinnista. SOCCA.

Tönnies, F. (1887/1955). *Community and association*. London: Routledge.

Töttö, P. (1996a). Ferdinand Tönnies – Gemeinschaft ja Gesellschaft. Teoksessa Gronow, J., Noro, A. & Töttö, P.: *Sosiologian klassikot*. Helsinki: Gaudeamus, 154– 172.

Töttö, P. (1996b). Émile Durkheim – kaikki on sosiaalista. Teoksessa Gronow, J., Noro, A. & Töttö, P.: *Sosiologian klassikot*. Helsinki: Gaudeamus, 173–212.

Van Buuren, S. (2012). *Flexible imputation of missing data*. Boca Raton: CRC press.

van den Berg, L., Mingardo, G, Pol, P. & Speller, C. (2005): *The safe city. Safety and urban development in European cities*. Aldershot, Ashgate.

Vilkama K (2011). Yhteinen kaupunki, eriytyvät kaupunginosat? Kantaväestön ja maahanmuuttajataustaisten asukkaiden alueellinen eriytyminen ja muuttoliike pääkaupunkiseudulla. *Tutkimuksia 2011: 2*. Helsinki, Helsingin kaupungin tietokeskus.

Vilkama, K., Lönnqvist, H., Väliniemi-Laurson, J., & Tuominen, M. (2014). Erileistuva pääkaupunkiseutu. Sosioekonomiset erot alueittain 2002–2012. *Tutkimuksia 2014: 1*. Helsinki; Helsingin kaupungin tietokeskus.

Vilkama, K., & Vaattovaara, M. (2015). Keskiluokka kuin kotonaan? Kokemuksia sosioekonomisesti heikoimmilla alueilla asumisesta pääkaupunkiseudulla. *Yhteiskuntapolitiikka* 80(3), 207-220.

Wellman, B. (2001). Physical place and cyberplace: The rise of personalized networking. *International Journal of Urban and Regional Research* 25(2), 227–252.

Wellman, B. & Wortley, S. (1990). Different strokes from different folks: Community ties and social support. *American Journal of Sociology* 96: 3, 558–588.

Wellman, B. & Leighton, B. (1979). Networks, neighborhoods, and communities: Approaches to the study of the community question. *Urban Affairs Quarterly* 14(3), 363–90.

Wills, T. A. (1991). Social support and interpersonal relationships. Teoksessa Clark, M. S. (Toim.): *Prosocial behavior.*, 265-289. Thousand Oaks: Sage Publications.

Wirth, L. (1938). Urbanism as a way of life. *American Journal of Sociology* 44(1), 1– 24.

Wittel, A. (2001). Towards a network sociality. *Theory, Culture & Society* 18(6), 51–76.

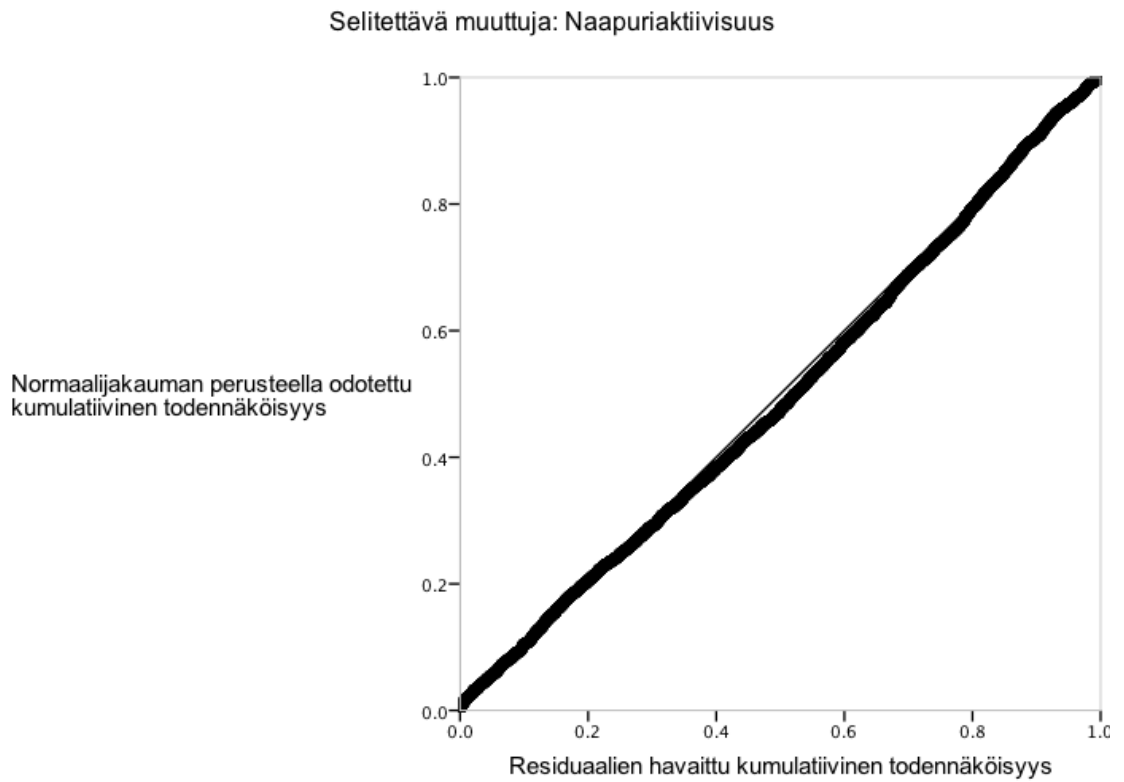
Liitteet

Liite 1: Liitekuviot

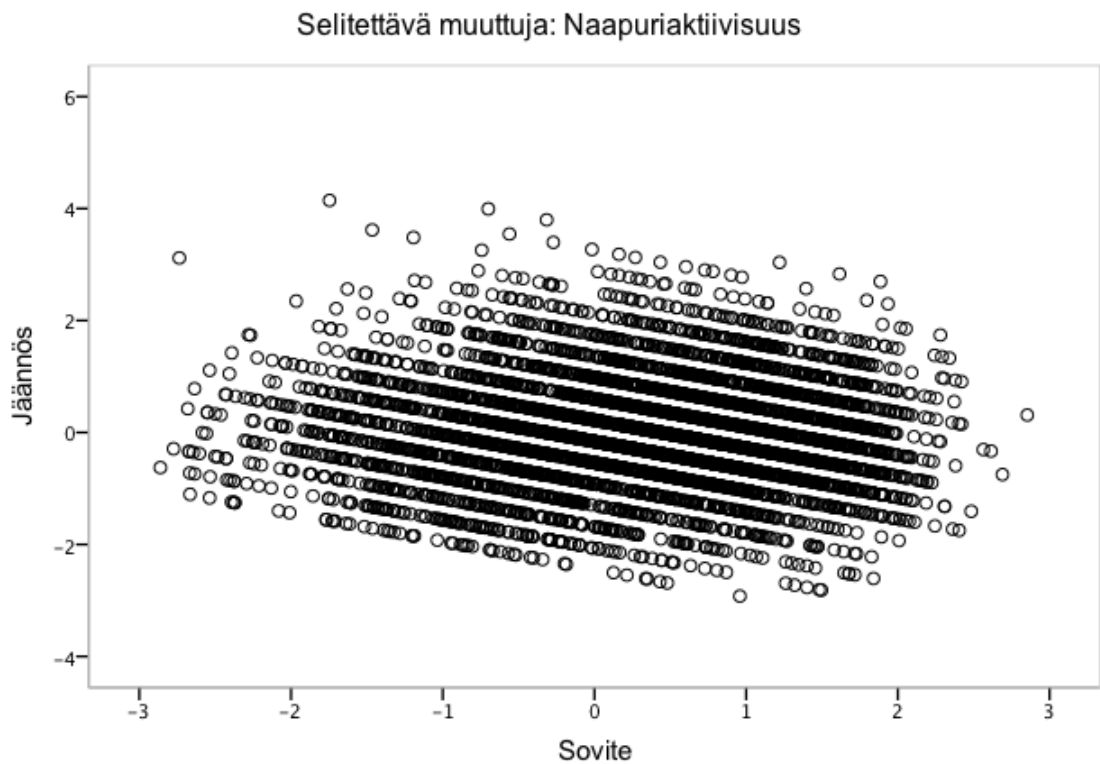
Liitekuvio 1. Standardoitujen residuaalien histogrammi.



Liitekuvio 2. Standardoitujen residuaalien ja odotusarvojen normaalitodennäköisyyskuvio.



Liitekuvio 3. Jäännösvaihtelukuva



Liite 2: KatuMetron kysymyslomakkeen kysymykset

A. Perustiedot

Sukupuoli, ikä ja perhetyyppi

4. Mikä seuraavista kuvaa kotitalouttanne parhaiten?

Asun yksin

Asun avio- tai avopuolisoni kanssa

Asun avio- tai avopuolisoni ja lasten kanssa

Asun yksin lapsen/lapsien kanssa

Asun vanhempieni / vanhempani kanssa

Asun itsenäisesti, mutta jaan asunnon muiden henkilöiden kanssa

6. Millainen korkein yleissivistävä peruskoulutus Teillä ja puolisolllanne on?

	Vastaaja	Puoliso
1. Kansa- tai kansalaiskoulu	1	2
2. Peruskoulu tai keskikoulu	1	2
3. Ylioppilastutkinto	1	2
4. Muu	1	2

7. Onko Teillä ja puolisolllanne lisäksi ammatillista koulutusta?

	Vastaaja	Puoliso
1. Ei ammatillista koulutusta	1	2
2. Ammattikurssi	1	2
3. Oppisopimuskoulutus	1	2
4. Koulutason ammatillinen tutkinto	1	2
5. Opistotason ammatillinen tutkinto	1	2
6. Ammattikorkeakoulututkinto	1	2
7. Yliopisto- tai muu korkeakoulututkinto	1	2
8. Tutkijakoulutus	1	2

B. Asumisen arvostukset ja muuttoaikeet

Asumisen perustiedot

9. Asutteko tällä hetkellä?

Kerrostalossa (5 kerrosta tai enemmän)

Kerrostalossa (2–4 kerrosta)

Rivitalossa

Paritalossa

Omakotitalossa

Muu

10. Onko nykyinen asuntonne?

Omistusasunto

Yksityinen vuokra-asunto

Kunnallinen tai muu vastaava vuokra-asunto

Asumisoikeusasunto

Osaomistusasunto

Työsuhdeasunto

Muu

13. Kuinka kauan Te ja puolisonne olette asuneet?

	Vastaaja		Puoliso	
1. Helsingin seudulla	_____	vuotta	_____	vuotta
2. Nykyisessä kunnassa	_____	vuotta	_____	vuotta
3. Nykyisellä asuinalueella	_____	vuotta	_____	vuotta
4. Nykyisessä asunnossa	_____	vuotta	_____	vuotta

C. Sosiaaliset suhteet ja hyvinvointi

Sosiaaliset suhteet

39. Kuinka usein...

	Päivit- tään	Viikoit- tain	Kuukau- sittain	Harvem- min	En kos- kaan
1. juttelette naapureidenne kanssa?	1	2	3	4	5
2. kyläilette omalla asuinalueellanne?	1	2	3	4	5
3. olette antanut tai saanut naapuriapua?	1	2	3	4	5
4. teette yhteistyötä talonne tai ympäristönne asioissa?	1	2	3	4	5
5. tapaatte järjestö- tai kerhotoiminnassa?	1	2	3	4	5

E Työelämä

Työmarkkina-asema

56. Mikä on Teidän ja puolisonne nykyinen ammattiasema?

	Vastaaja	Puoliso
1. Yrittäjä tai vapaan ammatin harjoittaja	1	2
2. Johtavassa asemassa	1	2
3. Toimihenkilö	1	2
4. Työntekijä	1	2
5. Päätoiminen opiskelija	1	2
6. Työtön	1	2
7. Eläkeläinen	1	2
8. Kotiäiti tai -isä	1	2
9. Muu	1	2

72. Miten kotitaloutenne tulee mielestänne nykyään taloudellisesti toimeen?

Erinomaisesti

Hyvin

Kohtalaisesti

Melko huonosti

Huonosti