

2016

# Kelan sotilasavustustilasto

FPA-statistik  
Militärunderstöd

## **Kelan sotilasavustustilasto 2016**

[www.kela.fi/tilastot](http://www.kela.fi/tilastot) > vuositilastot

## **FPA-statistik | Militärunderstöd 2016**

[www.fpa.fi/statistik](http://www.fpa.fi/statistik) > årsstatistik

### ***Toimitus***

Kela

PL 450, 00506 KELA

Terhi Rautesalo

Puh. 020 634 1528

[etunimi.sukunimi@kela.fi](mailto:etunimi.sukunimi@kela.fi)

### ***Redaktion***

FPA

PB 450, 00506 FPA

Terhi Rautesalo

Tel. 020 634 1528

[fornamn.efternamn@fpa.fi](mailto:fornamn.efternamn@fpa.fi)

### ***Tilaukset***

Puh. 020 634 1502

[tilastot@kela.fi](mailto:tilastot@kela.fi)

[www.kela.fi/tilastot](http://www.kela.fi/tilastot)

### ***Beställningar***

[tilastot@kela.fi](mailto:tilastot@kela.fi)

[www.fpa.fi/statistik](http://www.fpa.fi/statistik)

ISSN 1796-0479 = Suomen virallinen tilasto (sähköinen)

ISSN 1799-9529 = Kelan sotilasavustustilasto (sähköinen)

# Lukijalle

Kelan sotilasavustustilasto 2016 sisältää keskeiset tiedot Kelan maksamista sotilasavustuksen perusavustuksesta, asumisavustuksesta, erityisavustuksesta, opintolainojen korkoavustuksesta ja elatusavustuksesta. Julkaisu tarjoaa tilastoja näiden etuuksien saajista ja maksetuista euromääristä.

Kelan sotilasavustustilasto ilmestyy vuosittain. Sitä on julkaistu vuodesta 2007 lähtien. Julkaisu kuuluu Suomen virallisen tilaston (SVT) sarjaan ja täyttää viralliselle tilastolle asetetut laatukriteerit. Linkit julkaisua koskevan tilaston (sotilasavustus) laatuselosteisiin löytyvät tilaston kotisivulta osoitteesta [www.kela.fi/tilastot-aiheittain\\_tilasto-sotilasavustuksesta](http://www.kela.fi/tilastot-aiheittain_tilasto-sotilasavustuksesta).

Sotilasavustustilastoja julkaistaan myös Kelan tilastollisessa vuosikirjassa, asumistukien kuukausitilastossa ja Kelan tilastotietokannassa Kelastossa ([www.kela.fi/kelasto](http://www.kela.fi/kelasto)).

Julkaisun on toimittanut Terhi Rautesalo. Julkaisun tuottamiseen ovat osallistuneet Anne-Mari Kilpeläinen, Timo Lehtonen ja Hanna Tarna. Ruotsinkielisestä käännöksestä vastaavat Kelan kielenkääntäjät.

Helsingissä elokuussa 2017

Hennamari Mikkola

Vesa Ylönen

## Till läsaren

FPA:s statistik om militärunderstödet 2016 innehåller centrala uppgifter om militärunderstödet grundunderstöd, bostadsunderstöd, särskilda understöd, räntebidrag för studielån och underhållsbidrag. Här finns statistik över förmånstagarna och utbetalda belopp.

FPA:s statistik om militärunderstödet utkommer årligen. Den har publicerats allt sedan år 2007. Publikationen ingår i serien Finlands officiella statistik (FOS) och uppfyller därmed de kvalitetskriterier som gäller för den officiella statistiken. Länkar till kvalitetsbeskrivningar som gäller statistiken i publikationen (militärunderstöd) finns på statistiksidorna på webbadressen [www.fpa.fi/statistik-efter-amne\\_statistik-over-militarunderstod](http://www.fpa.fi/statistik-efter-amne_statistik-over-militarunderstod).

Statistik över militärunderstödet publiceras också i FPA:s statistiska årsbok, i månadsstatistiken över bostadsbidrag och i FPA:s statistikdatabas Kelasto ([www.kela.fi/kelasto](http://www.kela.fi/kelasto)).

Publikationen har redigerats av Terhi Rautesalo. Anne-Mari Kilpeläinen, Timo Lehtonen och Hanna Tarna har medverkat vid framställningen av publikationen. För översättningen till svenska ansvarar översättarna vid FPA.

Helsingfors i augusti 2017

Hennamari Mikkola

Vesa Ylönen

## Sisällys

Lukijalle .....	3
Till läsaren .....	4
1 Kelan sotilasavustus – lainsäädännöllinen pohja .....	6
2 Katsaus sotilasavustukseen .....	8
3 Aineisto ja sen luotettavuus .....	12
4 Käsitteet .....	13

### Taulukot

1. Sotilasavustusta saaneet asevelvolliset ja omaiset maakunnittain vuonna 2016 .....	24
2. Vuonna 2016 sotilasavustusta saaneet asevelvolliset ja omaiset: ikä .....	24
3. Vuonna 2016 sotilasavustusta saaneet asevelvolliset ja omaiset: avustuslaji .....	24
4. Sotilasavustuksen piiriin kuuluvat henkilöt maakunnittain vuonna 2016 .....	25
5. Vuonna 2016 maksetut sotilasavustukset: maakunta ja avustuslaji .....	25
6. Vuonna 2016 asevelvollisille ja omaisille maksetut sotilasavustukset: avustuslaji ...	26
7. Vuonna 2016 keskimääräiset sotilasavustukset: maakunta ja avustuslaji .....	26

## Innehåll

1 Militärunderstöd från FPA – lagstiftningsgrunder .....	14
2 Översikt av militärunderstödet .....	16
3 Materialet och dess tillförlitlighet .....	20
4 Begrepp .....	21

# 1 Kelan sotilasavustus – lainsäädännöllinen pohja

Sotilasavustuksesta säädetään sotilasavustuslaissa (SAL 781/1993)<sup>1</sup>. Sotilasavustuslaissa määritellään oikeus sotilasavustukseen ja sotilasavustuksen määrä. Lakia sovelletaan myös vapaaehtoista asepalvelusta suorittaviin naisiin.

Sotilasavustuksen toimeenpano siirtyi kunnilta Kansaneläkelaitokselle 1.1.1994.

## 1.1 Sotilasavustus

Sotilasavustuksen tarkoitus on turvata asevelvollisen ja hänen omaistensa toimeentulo siltä ajalta, kun asevelvollinen on suorittamassa ase- tai siviilipalveluaan. Vapaaehtoisessa asepalveluksessa olevat naiset rinnastetaan asevelvollisiin.

Sotilasavustuksen tarkoituksena on korvata palveluksessa olevalle asevelvolliselle hänen vakinaisesta asunnostaan aiheutuvat kohtuulliset asumismenot sekä maksaa hänen opintolainojensa korot, turvata palveluksessa olevan asevelvollisen omaisten toimeentulo palveluksen aikana maksamalla heille perusavustusta, asumisavustusta ja erityisavustusta, sekä maksaa avustus elatusapuun oikeutetulle alaikäiselle lapselle.

Sotilasavustuksen saamisen yleisenä edellytyksenä on, että palvelus on heikentänyt avustukseen oikeutetun toimeentuloa ja että hän on avustuksen tarpeessa.

Sotilasavustuksen määrään vaikuttavat asevelvollisen ja hänen omaistensa käytettävissä olevat nettotulot. Sotilasavustusta maksetaan palveluksen päättymiskuukauden loppuun. Sotilasavustus on verotonta tuloa.

Sotilasavustuksen osia ovat asumisavustus, perusavustus, opintolainan korot, erityisavustus ja avustus elatusapuun oikeutetulle lapselle.

### Asumisavustus

Asumisavustus korvaa palveluksessa olevan asevelvollisen tai avustukseen oikeutetun omaisen vakinaisen

- vuokra-asunnon,
- asumisoikeusasunnon tai
- omistusasunnon asumismenot.

Vuokramenot korvataan enintään paikkakunnan käyvän vuokratason mukaisina.

### Perusavustus

Perusavustuksella katetaan asevelvollisen omaisen jokapäiväiseen toimeentuloon kuuluvat menot.

Jokapäiväiseen toimeentuloon kuuluvia menoja ovat ravinto-, puhtaus-, vaatetus- ja vähäiset terveydenhoitomenot (esim. terveyskeskusmaksut ja käsikauppalääkkeet), lehti-, puhelin-, internet- ja vakuutusmaksut, koh-

<sup>1</sup> Sotilasavustusta koskevia muita lakeja ovat asevelvollisuuslaki (1438/2007), siviilipalveluslaki (1446/2007) ja laki naisten vapaaehtoisesta asepalveluksesta (194/1995).

tuulliset työmatkakustannukset, virkistys- ja harrastusmenot sekä muut tämääntyypiset menot.

Perusavustuksen täysi määrä kuukaudessa on täyden kansaneläkkeen suuruinen. Avustus määräätyy porrastetusti asevelvollisen omaisten lukumäärän mukaan siten, että

1. omainen saa 100 % täydestä kansaneläkkeestä
2. omainen saa 50 % täydestä kansaneläkkeestä
3. ja sen jälkeen saa 30 % täydestä kansaneläkkeestä.

Perusavustuksen määrä tarkistetaan samaan aikaan ja samassa suhteessa kuin kansaneläke. Vuonna 2016 täyden perusavustuksen määrä oli 634,30 euroa kuukaudessa.

### **Opintolainan korot**

Asevelvolliselle itselleen voidaan korvata sotilasavustuksena opintolainojen korot, jos ne erääntyvät ja maksetaan palvelusaikana tai palveluksen päättymiskuukauden aikana.

### **Erityisavustus**

Sotilasavustukseen oikeutetulle omaiselle voidaan harkinnan mukaan myöntää erityisavustus hänen henkilökohtaisia olosuhteitaan ja paikallisia oloja vastaaviin tarpeellisiin ja määrältään kohtuullisiin menoihin.

Erityisavustuksen myöntämisen edellytys on, ettei haettuja menoja katsota perusavustukseen kuuluviksi ja ettei hakija saa niistä jo korvausta muualta. Erityisavustuksena korvataan vain hakijan itsensä maksettaviksi jäävät kohtuulliset menot, jos ne erääntyvät ja maksetaan palvelusaikana tai palveluksen päättymiskuukauden aikana. Menoista pitää olla luotettavat alkuperäiset tositteet.

### **Avustus elatusapuun oikeutetulle lapselle**

Avustus elatusapuun oikeutetulle lapselle maksetaan silloin, jos asevelvollinen on oikeuden päätöksen tai sosiaalilautakunnan vahvistaman kirjallisen sopimuksen perusteella velvoitettu kuukausittain maksamaan alaikäiselle lapselle elatusapua, eikä hän kykene sitä tuloistaan tai omaisuudestaan maksamaan.

## 2 Katsaus sotilasavustukseen

### 2.1 Sotilasavustuksen saajat

Vuonna 2016 sotilasavustusta sai 9 192 kotitaloutta. Edellisvuoteen verrattuna saajien lukumäärä laski 1 % (104 kotitaloutta). Kuukausitasolla sotilasavustusta sai 4 184 kotitaloutta (keskiarvo helmi–joulukuun saajien lukumäärästä). Saajien määrä säilyi lähes samana vuoden 2015 helmi–joulukuun keskiarvoon (4 286) verrattuna. Avustuksen piirissä oli kaikkiaan 10 777 henkilöä (Kuvio 1).

Sotilasavustuksen saajista noin 87 % oli varusmiehiä. Siviilipalvelusmiesten osuus saajista oli 9 % ja omaisten osuus oli 5 % (Kuvio 2).

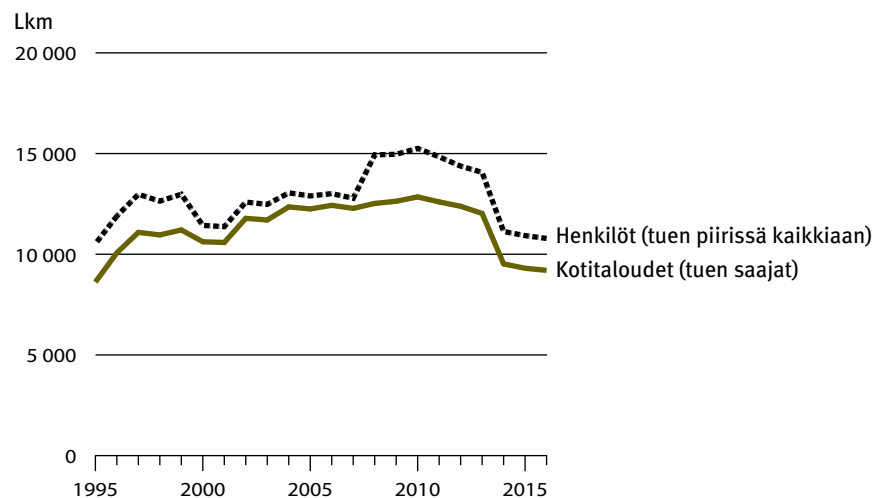
Valtaosa (84 %) sotilasavustuksen saajista oli 20–24-vuotiaita. Alle 20-vuotiaita oli 8 %, samoin 25–29-vuotiaita oli 8 %. 30-vuotiaita tai vanhempia oli alle prosentin kaikista saajista.

### 2.2 Sotilasavustuksen kustannukset

Sotilasavustuksen menot olivat vuonna 2016 yhteensä 16,1 miljoonaa euroa, mikä oli 5 % vähemmän kuin edellisvuonna. Asumisavustuksia maksettiin 14,9 miljoonaa euroa (-4 %), perusavustuksia 1,0 miljoonaa euroa (-14 %), erityisavustuksia 93 400 euroa (4 %), elatusavustuksia 14 600 euroa (-54 %) ja opintolainan korkoja 10 100 euroa (-1 %) (Kuviot 3 ja 4).

**Kuvio 1**

**Sotilasavustuksen saajat 1995–2016**



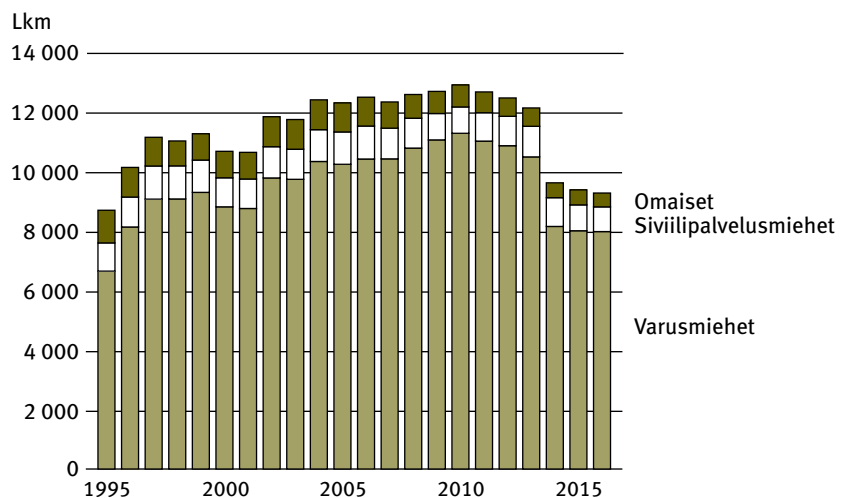


## 2.3 Keskimääräinen avustus

Keskimääräinen sotilasavustus oli 317 euroa kuukaudessa vuonna 2016. Sotilasavustuksen perusavustuksen määrä on sidottu kansaneläkkeeseen. Täyden perusavustuksen määrä oli 634,30 euroa kuukaudessa vuonna 2016. Keskimääräinen avustus saajataloutta kohti vuodessa oli 1 747 euroa (Kuvio 5).

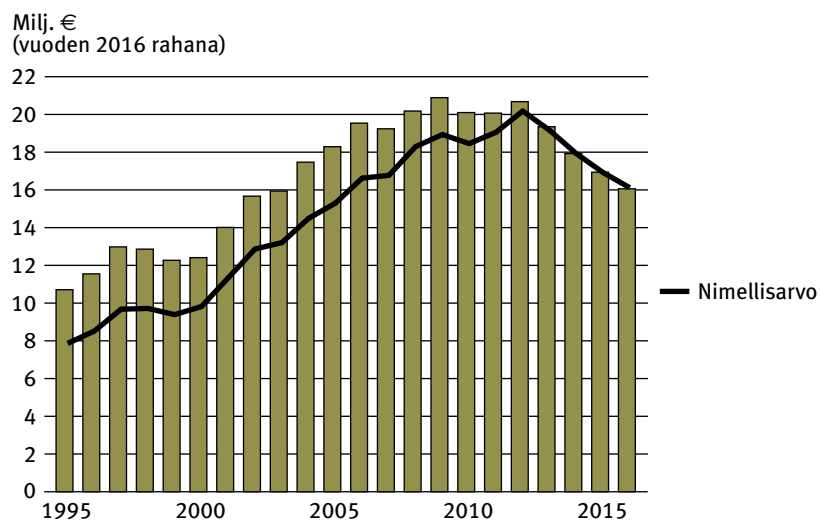
**Kuvio 2**

**Sotilasavustus tuen saajien mukaan 1995–2016**



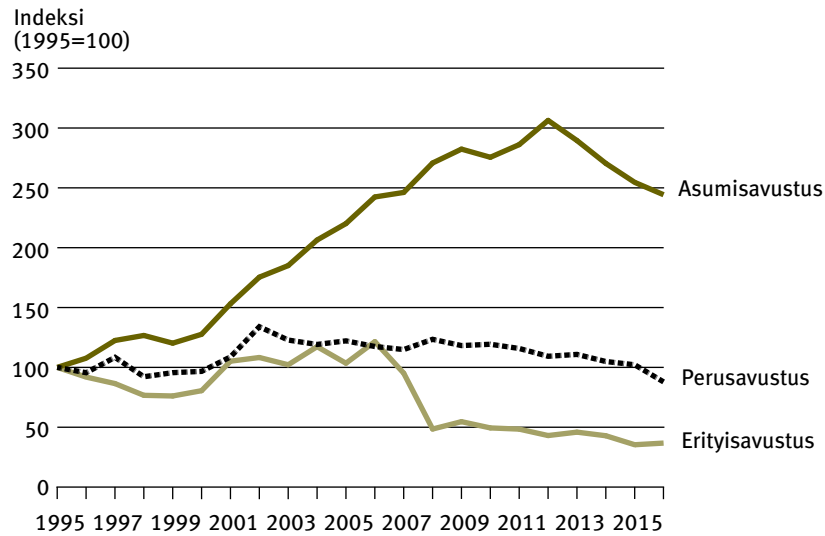
**Kuvio 3**

**Maksetut sotilasavustukset 1995–2016**



Kuvio 4

### Sotilasavustuksen kustannusten kehitys avustustylajin mukaan 1995–2016



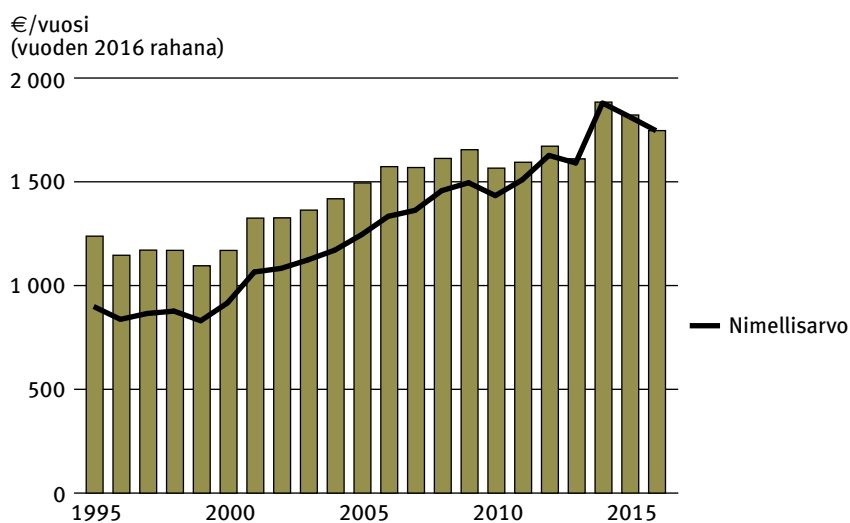
### Sotilasavustuksen saajat, menot ja keskimääräinen avustus vuosittain

Vuosi	Saajien lukumäärä	Menot yhteensä milj. euroa	Keskimääräinen avustus (euroa/saaja/kk)*
1995	8 609	10,7	263
1996	10 063	11,5	266
1997	11 077	13,0	275
1998	10 952	12,9	269
1999	11 198	12,3	274
2000	10 612	12,4	289
2001	10 576	14,0	321
2002	11 775	15,7	327
2003	11 692	15,9	336
2004	12 343	17,5	342
2005	12 242	18,3	355
2006	12 421	19,5	366
2007	12 270	19,2	375
2008	12 515	20,2	337
2009	12 624	20,9	340
2010	12 839	20,1	322
2011	12 591	20,1	328
2012	12 373	20,7	340
2013	12 017	19,4	339
2014	9 512	17,9	338
2015	9 296	16,9	326
2016	9 192	16,1	317

\* Menot ja keskimääräinen avustus on deflatoitu elinkustannusindeksillä (2016=1).

Kuvio 5

### Keskimääräinen sotilasavustus taloutta kohti 1995–2016



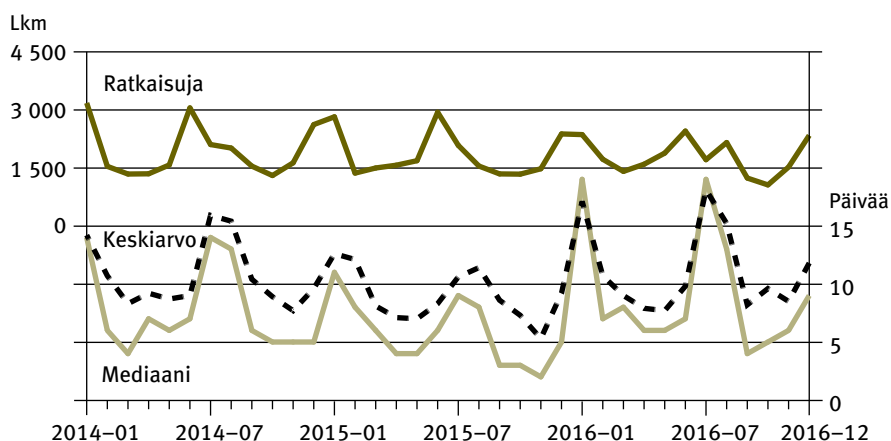
## 2.4 Ratkaisujen ajallinen kesto

Sotilasavustusta on voinut hakea Kelan verkkoasiointipalvelun kautta vuodesta 2013 lähtien. Vuonna 2016 hakemuksista jo 79 % (13 283 kpl) saapui verkkoasiointin kautta ja vain viidennes (3 358 kpl) paperilla. Suullisten hakemusten osuus oli 2 % (259 kpl).

Kuviossa 6 on esitetty keskimääräinen hakemusten läpimenoaika kuukausittain. Sotilasavustushakemuksen käsittely ja ratkaisu Kelan toimitoissa vei keskimäärin 12 päivää vuonna 2016. Hakemusten läpimenoajan mediaani oli kahdeksan päivää, eli puolet hakemuksista ratkaistiin tässä ajassa.

Kuvio 6

### Ratkaistujen sotilasavustushakemusten lukumäärä ja keskimääräinen läpimenoaika 2014–2016



## 3 *Aineisto ja sen luotettavuus*

### 3.1 *Aineisto*

Julkaisun tiedot perustuvat sotilasavustuksen käsittelyjärjestelmistä syntyviin etuustietokantoihin, joista vuosittaiset tilastointitiedostot tuotetaan. Kokonaisaineistot sisältävät yksityiskohtaista tietoa sotilasavustuksen saajista ja maksetuista sotilasavustuksista.

Tilastojen pohjana olevat käsittelyjärjestelmät ovat hallinnollisia, sotilasavustuksen käsittelyä ja maksatusta palvelevia tietojärjestelmiä. Sotilasavustuksen hakemukset käsitellään ja ratkaistaan Kelan toimistoissa. Hakemuksen käsittelyn ja maksatuksen yhteydessä syntyvät tiedot tallentuvat sotilasavustuksen etuustietokantoihin. Niistä kootaan sotilasavustuksen henkilö- ja maksurivitasoiisiin tilastointitiedostoihin ne tiedot, joita tilastoinnissa tarvitaan. Tilastointitiedostojen tietosisältöä täydennetään Kelan väestö- ja aluerekisterien tiedoilla.

### 3.2 *Luotettavuus*

Julkaisun tilastot perustuvat kokonaisaineistoon sotilasavustuksesta. Tiedot perustuvat sotilasavustuksen käsittelyjärjestelmiin, jotka ovat Kelan operatiivisia etuustietokantoja.

Käsittelyjärjestelmissä tehdään ohjelmallisia luvallisuus- ja loogisuustarkistuksia, joissa ohjelma vaatii käsittelijää korjaamaan tai tarkistamaan tiedon.

## 4 Käsitteet

### 4.1 Tilastoyksiköt

#### **Sotilasavustuksen ratkaiseminen**

Kelan toimistoissa käsitellään ja ratkaistaan kaikki sotilasavustuksen hakemukset. Sotilasavustuspäätös on joko *myönteinen* tai *hylkäävä*, taikka sillä voidaan lakkauttaa sotilasavustuksen maksaminen.

Henkilölle annetaan sotilasavustuksesta *tarkistuspäätös*, jos hänen hakemuksensa perusteet muuttuvat. Henkilölle annetaan *lakkautuspäätös*, jos sotilasavustus keskeytyy, oikeus sotilasavustukseen päättyy tai etuuden maksamisen edellytykset eivät muutoin täyty.

#### **Sotilasavustuksen saaja**

*Sotilasavustuksen saaja* on henkilö, jolle on kyseisen vuoden aikana maksettu sotilasavustusta. Sotilasavustuksen saajana voi olla palveluksessa oleva asevelvollinen ja palveluksessa olevan asevelvollisen omainen.

Kela maksaa sotilasavustusta varusmiespalveluksessa tai siviilipalveluksessa olevalle asevelvolliselle sekä hänen omaisilleen palvelusajalta. Asevelvollisella tarkoitetaan myös reservin kertausharjoitukseen kutsuttua. Sotilasavustusta maksetaan myös vapaaehtoisessa asepalveluksessa olevalle naiselle sekä hänen omaisilleen.

### 4.2 Sotilasavustuksen saajia ja kustannuksia kuvaavat tekijät

#### **Alue**

Sotilasavustuksen saajan asuinkunnaksi merkitään hänen asuinkuntansa vuoden päättyessä. Ulkomailla asuvien henkilöiden tiedot sisältyvät maakuntaluokituksissa vain koko maan lukuihin. Väestötiedot perustuvat Kelan vakuutettukohtaiseen tietokantaan, ja niiden tilastointiajankohta on vuoden loppu.

#### **Ikä**

Sotilasavustuksen saajan ikä määräytyy sen perusteella, minkä ikäinen hän oli vuoden lopussa.

#### **Sotilasavustuksen lakiperuste**

Sotilasavustuksen lakiperusteella tarkoitetaan sitä, mihin lakiin sotilasavustuksen maksaminen perustuu.

# 1 *Militärunderstöd från FPA – lagstiftningsgrunder*

Bestämmelser om militärunderstödet finns i militärunderstödslagen (MiUL 781/1993)<sup>1</sup>. I militärunderstödslagen föreskrivs om vem som har rätt till militärunderstöd och om understödets belopp. Lagen tillämpas också på kvinnor som fullgör frivillig militärtjänst.

Skötseln av militärunderstödet överfördes från kommunerna på FPA 1.1.1994.

## 1.1 *Militärunderstöd*

Syftet med militärunderstödet är att trygga utkomsten för en värnpliktig och hans anhöriga under den tid då den värnpliktige fullgör militär- eller civiltjänst. Kvinnor som fullgör frivillig militärtjänst jämställs med värnpliktiga.

Med militärunderstödet ersätter man skäligen boendeutgifter för den värnpliktiges permanenta bostad och betalar räntorna på hans studielån under tjänstgöringstiden samt tryggar utkomsten för den värnpliktiges anhöriga under tjänstgöringstiden genom att betala ut grundunderstöd, bostadsunderstöd och särskilt understöd samt understöd för minderåriga barn som är berättigade till underhållsbidrag.

Ett allmänt villkor för beviljande av militärunderstöd är att tjänstgöringen har försämrat utkomsten för den som är berättigad till understöd och att han eller hon är i behov av understöd.

Den värnpliktiges och de anhörigas disponibla nettoinkomster inverkar på militärunderstödet belopp. Militärunderstödet betalas till utgången av den månad då tjänstgöringen upphör. Militärunderstödet är skattefri inkomst.

Militärunderstödet består av bostadsunderstöd, grundunderstöd, ersättning för räntor på studielån, särskilt understöd och understöd för barn som är berättigade till underhållsbidrag.

### **Bostadsunderstöd**

Bostadsunderstödet ersätter boendeutgifterna för den värnpliktiges eller en till understöd berättigad anhörigs permanenta

- hyresbostad,
- bostadsrättsbostad eller
- boendeutgifter i ägarbostad.

Hyresutgifter ersätts högst enligt den gängse hyresnivån på orten.

### **Grundunderstöd**

Grundunderstödet ska täcka de utgifter som en anhörig till den värnpliktige har för den dagliga försörjningen.

Till utgifter för den dagliga försörjningen hör utgifter för mat, hygien, kläder, viss hälso- och sjukvård (t.ex. hälsovårdscentralsavgifter och

<sup>1</sup> Andra lagar med anknytning till militärunderstödet är värnpliktslagen (1438/2007), civiltjänstlagen (1446/2007) och lagen om frivillig militärtjänst för kvinnor (194/1995).

receptfria läkemedel), tidningar, telefon, internet, försäkringar, skäliga kostnader för arbetsresor, rekreation och hobbyverksamhet samt andra motsvarande utgifter.

Grundunderstödet fulla belopp per månad är lika stort som full folkpension. Understödet är graderat enligt antalet anhöriga så att

1. Den första anhöriga får 100 procent av full folkpension
2. Den andra anhöriga får 50 procent av full folkpension
3. Den tredje och därpå följande får 30 procent av full folkpension.

Grundunderstödet justeras samtidigt och i samma proportion som folkpensionen. År 2016 var grundunderstödet fulla belopp 634,30 euro i månaden.

### **Räntor på studielån**

Den värnpliktige kan få räntorna på sina studielån ersatta i form av militärunderstöd, om räntorna förfaller till betalning och betalas under tjänstgöringstiden eller den månad som tjänstgöringen upphör.

### **Särskilt understöd**

En anhörig som är berättigad till militärunderstöd kan enligt prövning beviljas särskilt understöd för nödvändiga och skäliga utgifter som motsvarar de personliga omständigheterna och de lokala förhållandena.

Ett villkor för beviljande av särskilt understöd är att utgifterna i fråga inte anses höra till grundunderstödet och att den sökande inte redan får ersättning för dem från annat håll. Som särskilt understöd ersätts endast sådana skäliga utgifter som den sökande själv ska betala, om utgifterna förfaller till betalning och betalas under tjänstgöringstiden eller den månad som tjänstgöringen upphör. Det ska finnas tillförlitliga verifikat i original över utgifterna.

### **Understöd för barn som är berättigat till underhållsbidrag**

Understöd för barn som är berättigat till underhållsbidrag betalas om den värnpliktige på basis av ett domstolsbeslut eller ett skriftligt avtal som socialnämnden har fastställt är förpliktad att betala underhållsbidrag till ett minderårigt barn månatligen och den värnpliktige inte kan betala bidraget med sina inkomster eller sin förmögenhet.

## 2 Översikt av militärunderstödet

### 2.1 Mottagare av militärunderstöd

År 2016 fick 9 192 hushåll militärunderstöd. Jämfört med föregående år minskade antalet mottagare med 1 procent (104 hushåll). På månadsnivå fick 4 184 hushåll militärunderstöd (medeltal av antalet mottagare i februari–december). Antalet mottagare var närapå oförändrat jämfört med medeltalet för februari–december 2015 (4 286). Rätt till understöd hade totalt 10 777 personer (Figur 1).

Av dem som mottagit militärunderstöd var ungefär 87 procent beväringar. Civiltjänstgörarnas andel var 9 procent och de anhörigas 5 procent (Figur 2).

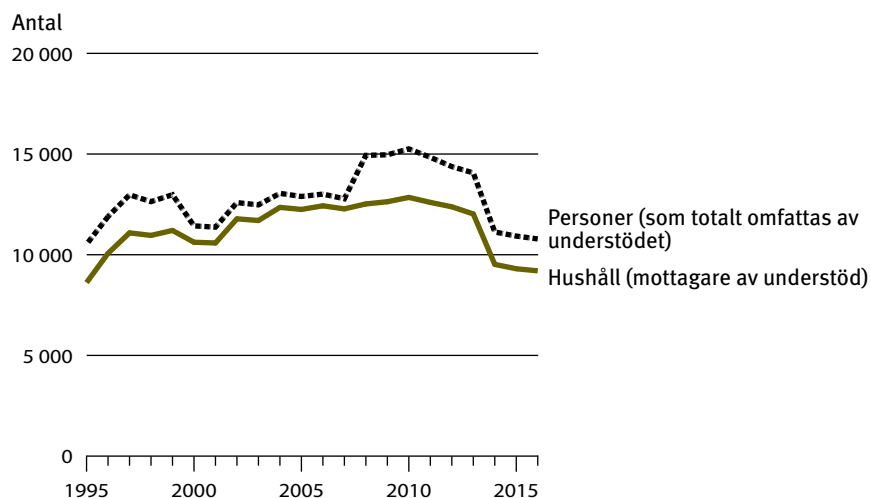
Merparten (84 procent) av dem som mottagit militärunderstöd var i åldern 20–24 år. Andelen mottagare under 20 år var 8 procent och andelen mottagare i åldern 25–29 år var 8 procent. De som var 30 år eller äldre utgjorde under 1 procent av samtliga mottagare.

### 2.2 Kostnaderna för militärunderstöd

Utgifterna för militärunderstödet var totalt 16,1 miljoner euro 2016, vilket var 5 procent mindre än föregående år. I bostadsunderstöd betalades 14,9 miljoner euro (-4 procent), i grundunderstöd 1,0 miljoner euro (-14 procent), i särskilt understöd 93 400 euro (4 procent), i underhållsbidrag 14 600 euro (-54 procent) och i räntor på studielån 10 100 euro (-1 procent) (Figur 3 och 4).

**Figur 1**

#### Mottagare av militärunderstöd 1995–2016



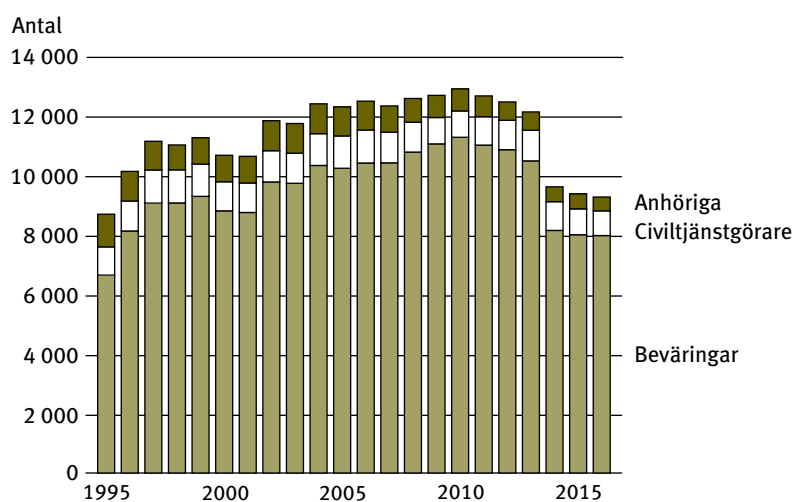


## 2.3 Genomsnittligt understöd

År 2016 var det genomsnittliga militärunderstödet 317 euro i månaden. Beloppet av militärunderstödet grundunderstöd är bundet till folkpensionen. År 2016 var grundunderstödet fulla belopp 634,30 euro i månaden. Det genomsnittliga understödet per mottagarhushåll var 1 747 euro per år (Figur 5).

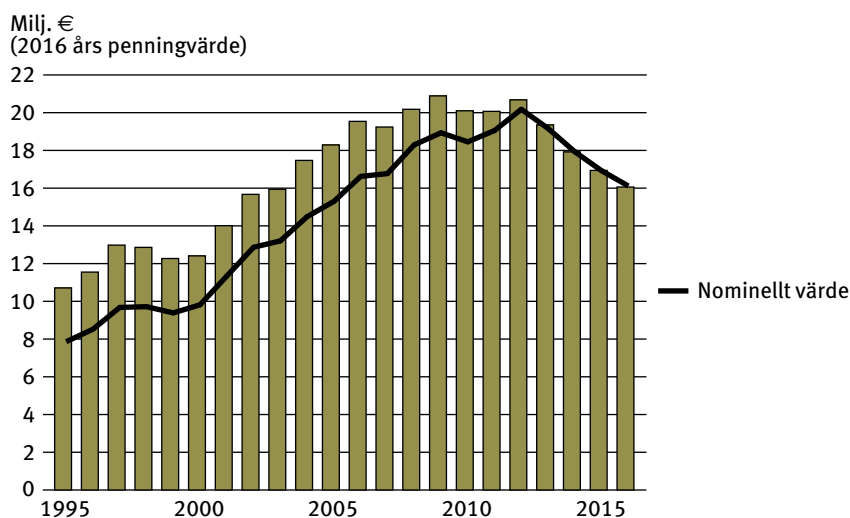
Figur 2

### Militärunderstöd enligt mottagare 1995–2016



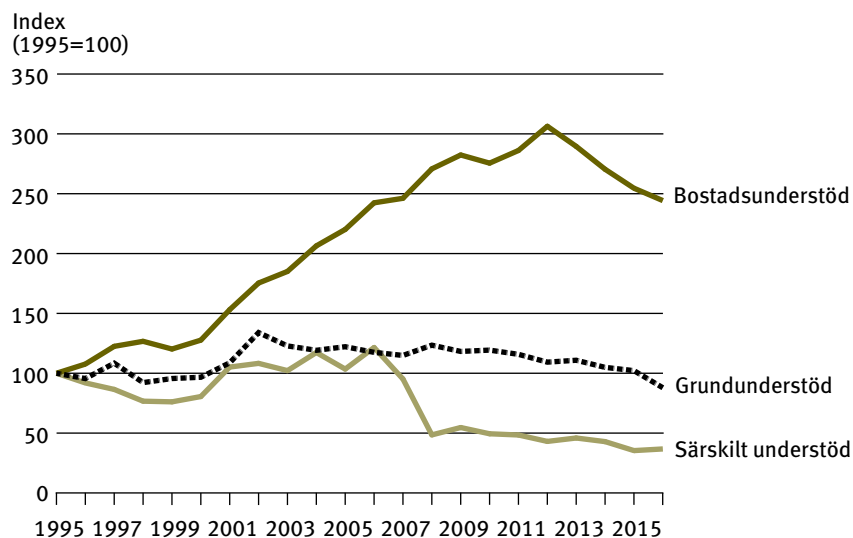
Figur 3

### Utbetalt militärunderstöd 1995–2016



Figur 4

### Utvecklingen av kostnaderna för militärunderstödet enligt understödsslag 1995–2016



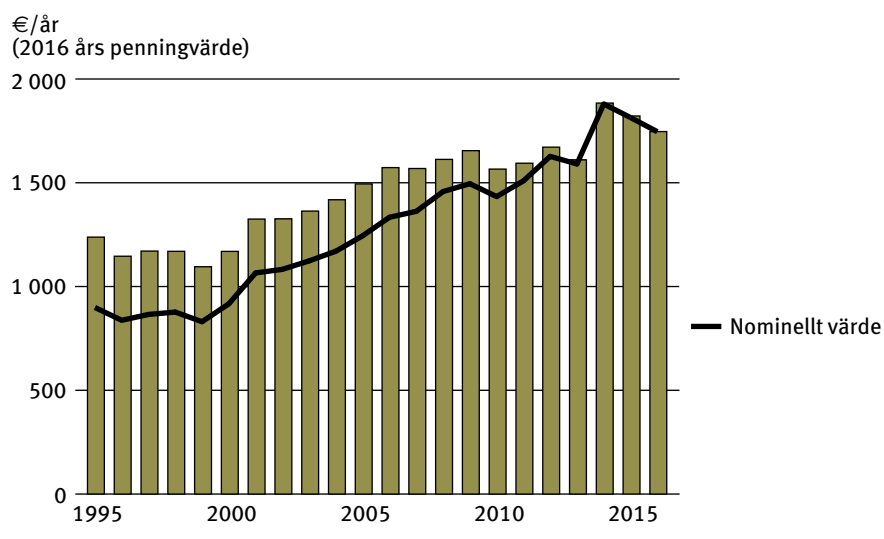
### Mottagare av militärunderstöd, utgifter och genomsnittligt understöd per år

År	Antalet mottagare	Utgifter totalt, milj. euro	Genomsnittligt understöd (euro/mottagare/mån.)*
1995	8 609	10,7	263
1996	10 063	11,5	266
1997	11 077	13,0	275
1998	10 952	12,9	269
1999	11 198	12,3	274
2000	10 612	12,4	289
2001	10 576	14,0	321
2002	11 775	15,7	327
2003	11 692	15,9	336
2004	12 343	17,5	342
2005	12 242	18,3	355
2006	12 421	19,5	366
2007	12 270	19,2	375
2008	12 515	20,2	337
2009	12 624	20,9	340
2010	12 839	20,1	322
2011	12 591	20,1	328
2012	12 373	20,7	340
2013	12 017	19,4	339
2014	9 512	17,9	338
2015	9 296	16,9	326
2016	9 192	16,1	317

\* Utgifterna och det genomsnittliga understödet har deflaterats med levnadskostnadsindex (2016=1).

Figur 5

### Genomsnittligt militärunderstöd per hushåll 1995–2016



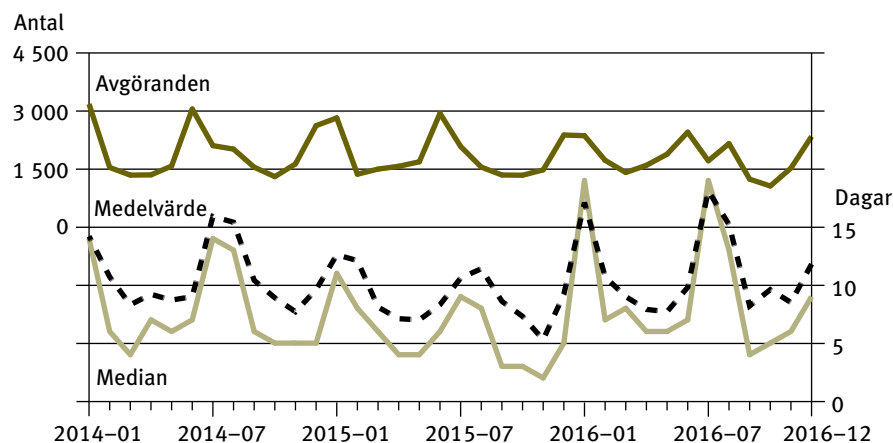
## 2.4 Handläggningstid

Militärunderstöd har kunnat sökas via FPA:s e-tjänst sedan 2013. År 2016 inkom hela 79 procent (13 283 st.) av ansökningarna i elektronisk form och endast en femtedel (3 358 st.) på papper. Andelen muntliga ansökningar var 2 procent (259 st.).

I figur 6 visas den genomsnittliga genomströmningstiden för ansökningar per månad. Handläggningen och avgörandet av ansökningar om militärunderstöd vid FPA-byråerna tog i genomsnitt 12 dagar i anspråk år 2016. Medianen för genomströmningstiden var åtta dagar, dvs. hälften av ansökningarna avgjordes inom denna tid.

Figur 6

### Antalet avgjorda ansökningar om militärunderstöd och genomsnittlig genomströmningstid 2014–2016



## 3 *Materialiet och dess tillförlitlighet*

### 3.1 *Material*

Uppgifterna i publikationen grundar sig på den information som sparats i databaser i anslutning till systemen för handläggning av militärunderstöd och som utgör underlag för den årliga produktionen av statistikregister. Det totala materialet innehåller detaljerade uppgifter om antalet mottagare av militärunderstöd och utbetalda militärunderstöd.

De handläggningssystem som är underlag för statistiken är administrativa datasystem som betjänar handläggningen och utbetalningen av militärunderstöd. Ansökningarna om militärunderstöd handläggs och avgörs på FPA-byråerna. Uppgifterna från handläggningen av ansökningar och utbetalningar sparas i förmånsdatabaserna för militärunderstöd. De uppgifter som behövs för statistikföringen sammanställs i statistikregister på individ- och betalningsnivå. Faktainnehållet i statistikregistren kompletteras med uppgifter ur FPA:s befolknings- och regionregister.

### 3.2 *Tillförlitlighet*

Statistiken i publikationen grundar sig på det totala materialet om militärunderstödet. Uppgifterna grundar sig på handläggningssystemen för militärunderstöd, vilka utgörs av FPA:s operativa förmånsdatabaser.

Inom handläggningssystemen utförs automatiska rimlighetskontroller och logiska kontroller, genom vilka programmet kräver att handläggaren korrigerar eller kontrollerar en uppgift.

## 4 Begrepp

### 4.1 Statistiska enheter

#### **Beslut om militärunderstöd**

Alla ansökningar om militärunderstöd handläggs och avgörs på FPA-byråerna. Ett beslut om militärunderstöd är antingen ett *positivt beslut* eller ett *avslagsbeslut*. Genom ett beslut kan man också dra in utbetalningen av militärunderstödet.

Mottagaren får ett *beslut om justering av militärunderstödet*, ifall det sker ändringar i grunderna för ansökan. Mottagaren ges ett *beslut om in-dragning*, ifall militärunderstödet avbryts, rätten till militärunderstödet upphör eller villkoren för utbetalning av förmånen av någon annan orsak inte uppfylls.

#### **Mottagare av militärunderstöd**

*Mottagare av militärunderstöd* är den person som militärunderstöd betalas till under året i fråga. Mottagaren kan vara den värnpliktige som fullgör sin värnplikt eller en anhörig till denne.

FPA betalar militärunderstöd till värnpliktiga som fullgör beväringstjänst eller civiltjänst samt till deras anhöriga under tjänstgöringstiden. Med värnpliktig avses också en person som inkallats till reservens repetitionsövningar. Militärunderstöd betalas också till kvinnor som fullgör frivillig militärtjänst samt till deras anhöriga.

### 4.2 Faktorer som beskriver mottagarna av och kostnaderna för militärunderstöd

#### **Region**

Mottagarens boendekommun vid årets slut antecknas som boendekommun. Vid landskapsklassificeringen ingår uppgifterna om personer bosatta utomlands endast i talen för hela landet. Befolkningsuppgifterna grundar sig på FPA:s databas, som innehåller data om varje enskild försäkrad. Statistikföringstidpunkten är årets slut.

#### **Ålder**

Mottagarnas ålder bestäms utifrån deras ålder vid årets slut.

#### **Laggrund för militärunderstöd**

Med laggrund för militärunderstöd avses den lag som utgör grunden för utbetalningen av militärunderstödet.



**TAULUKOT**

### 1. Sotilasavustusta saaneet asevelvolliset ja omaiset maakunnittain vuonna 2016

Maakunta	Yhteensä <sup>1</sup>	Asevelvollisia			Omaisista
		Yhteensä <sup>1</sup>	Varusmiehet <sup>2</sup>	Siviilipalvelusmiehet	Yhteensä
<b>Koko maa<sup>3</sup></b>	<b>9 192</b>	<b>8 745</b>	<b>7 961</b>	<b>828</b>	<b>464</b>
Uusimaa	2 238	2 125	1 862	278	115
Varsinais-Suomi	788	747	684	65	42
Satakunta	390	381	355	27	9
Kanta-Häme	252	238	222	18	15
Pirkanmaa	962	923	850	77	42
Päijät-Häme	373	342	312	33	31
Kymenlaakso	327	318	299	21	10
Etelä-Karjala	243	235	224	11	8
Etelä-Savo	241	233	222	11	8
Pohjois-Savo	475	457	427	30	20
Pohjois-Karjala	348	336	305	36	12
Keski-Suomi	611	583	518	68	29
Etelä-Pohjanmaa	226	216	204	13	13
Pohjanmaa	192	173	156	19	19
Keski-Pohjanmaa	114	104	93	11	10
Pohjois-Pohjanmaa	788	739	653	88	52
Kainuu	182	176	170	6	6
Lappi	372	354	341	15	18
Ahvenanmaa	8	8	8	-	-

<sup>1</sup> Varusmies voi keskeyttää varusmiespalveluksen ja siirtyä suorittamaan siviilipalvelusta. Tällöin avustuksen saaja tilastoituu kumpaankin ryhmään. Yhteissummista saaja esiintyy vain kerran.

<sup>2</sup> Varusmiehiksi luetaan aseellisessa ja aseettomassa palveluksessa olevat.

<sup>3</sup> Ne henkilöt, joiden asuinkunta on ulkomailla tai muun syyn vuoksi tuntematon, sisältyvät vain koko maan yhteissummaan.

### 2. Vuonna 2016 sotilasavustusta saaneet asevelvolliset ja omaiset: ikä

Ikäryhmä	Yhteensä <sup>1</sup>		Asevelvollisia			Omaisista
	Lkm	%	Yhteensä <sup>1</sup>	Varusmiehet <sup>2</sup>	Siviilipalvelusmiehet	Yhteensä
<b>Yhteensä</b>	<b>9 192</b>	<b>100,0</b>	<b>8 745</b>	<b>7 961</b>	<b>828</b>	<b>464</b>
0 – 19 v	743	8,1	673	644	32	74
20 – 24 v	7 712	83,9	7 449	6 924	562	276
25 – 29 v	685	7,5	602	378	228	83
Yli 29 v	52	0,6	21	15	6	31

<sup>1</sup> Varusmies voi keskeyttää varusmiespalveluksen ja siirtyä suorittamaan siviilipalvelusta. Tällöin avustuksen saaja tilastoituu kumpaankin ryhmään. Yhteissummista saaja esiintyy vain kerran.

<sup>2</sup> Varusmiehiksi luetaan aseellisessa ja aseettomassa palveluksessa olevat.

### 3. Vuonna 2016 sotilasavustusta saaneet asevelvolliset ja omaiset: avustuslaji

Avustuslaji	Yhteensä <sup>1</sup>	Asevelvollisia			Omaisista
		Yhteensä <sup>1</sup>	Varusmiehet <sup>2</sup>	Siviilipalvelusmiehet	Yhteensä
<b>Yhteensä</b>	<b>9 192</b>	<b>8 745</b>	<b>7 961</b>	<b>828</b>	<b>464</b>
Perusavustus	418	-	-	-	418
Asumisavustus	9 061	8 652	7 891	805	426
Erityisavustus	168	-	-	-	168
Opintolainan korot	329	323	264	59	6
Elatusavustus	21	-	-	-	21

<sup>1</sup> Varusmies voi keskeyttää varusmiespalveluksen ja siirtyä suorittamaan siviilipalvelusta. Tällöin avustuksen saaja tilastoituu kumpaankin ryhmään. Yhteissummista saaja esiintyy vain kerran.

<sup>2</sup> Varusmiehiksi luetaan aseellisessa ja aseettomassa palveluksessa olevat.



## 4. Sotilasavustuksen piiriin kuuluvat henkilöt maakunnittain vuonna 2016

Maakunta	Yhteensä	Tuen piirissä olevat		
		Asevelvolliset	Omaiset	
			Puolisot	Lapset
<b>Koko maa<sup>1</sup></b>	<b>10 777</b>	<b>8 745</b>	<b>1 239</b>	<b>1 088</b>
Uusimaa	2 648	2 125	299	287
Varsinais-Suomi	921	747	110	89
Satakunta	422	381	21	26
Kanta-Häme	296	238	31	33
Pirkanmaa	1 101	923	116	93
Päijät-Häme	473	342	78	71
Kymenlaakso	367	318	30	29
Etelä-Karjala	273	235	24	20
Etelä-Savo	273	233	24	23
Pohjois-Savo	541	457	54	47
Pohjois-Karjala	388	336	36	23
Keski-Suomi	693	583	74	48
Etelä-Pohjanmaa	264	216	29	30
Pohjanmaa	261	173	46	54
Keski-Pohjanmaa	146	104	30	18
Pohjois-Pohjanmaa	977	739	151	125
Kainuu	200	176	18	9
Lappi	448	354	54	54
Ahvenanmaa	8	8	-	-

<sup>1</sup> Ne henkilöt, joiden asuinkunta on ulkomailla tai muun syyn vuoksi tuntematon, sisältyvät vain koko maan yhteissummaan.

## 5. Vuonna 2016 maksetut sotilasavustukset: maakunta ja avustuslaji

Maakunta	Sotilasavustukset, 1 000 €					
	Avustuslaji					
	Yhteensä	Perusavustus	Asumisavustus	Erityisavustus	Opintolainan korot	Elatusavustus
<b>Koko maa<sup>1</sup></b>	<b>16 055,9</b>	<b>1 030,8</b>	<b>14 907,0</b>	<b>93,4</b>	<b>10,1</b>	<b>14,6</b>
Uusimaa	4 602,9	250,7	4 319,8	25,1	2,0	5,3
Varsinais-Suomi	1 334,6	79,2	1 244,0	5,4	0,9	5,1
Satakunta	588,7	22,7	563,8	1,7	0,4	0,2
Kanta-Häme	457,0	41,2	411,4	3,0	0,3	1,2
Pirkanmaa	1 710,5	98,9	1 603,1	7,3	1,2	-
Päijät-Häme	614,2	52,7	550,9	8,7	0,3	1,6
Kymenlaakso	514,3	32,6	478,5	3,1	0,2	-
Etelä-Karjala	398,1	17,5	380,1	0,3	0,2	-
Etelä-Savo	391,5	18,5	370,7	2,0	0,3	-
Pohjois-Savo	730,0	43,8	679,7	5,9	0,6	-
Pohjois-Karjala	572,1	33,5	536,2	2,0	0,4	-
Keski-Suomi	1 015,7	65,5	945,8	2,9	0,9	0,8
Etelä-Pohjanmaa	383,1	15,9	365,6	1,6	0,1	-
Pohjanmaa	300,1	35,8	261,2	2,6	0,5	-
Keski-Pohjanmaa	246,6	32,4	211,7	2,4	0,2	-
Pohjois-Pohjanmaa	1 149,0	115,7	1 017,6	14,1	1,1	0,5
Kainuu	234,7	8,1	224,7	1,6	0,3	-
Lappi	604,3	47,5	552,7	3,7	0,3	-
Ahvenanmaa	13,3	-	13,3	-	-	-

<sup>1</sup> Ne henkilöt, joiden asuinkunta on ulkomailla tai muun syyn vuoksi tuntematon, sisältyvät vain koko maan yhteissummaan.

**6. Vuonna 2016 asevelvollisille ja omaisille maksetut sotilasavustukset: avustuslaji**

Avustuslaji	Sotilasavustukset, 1 000 €					
	Yhteensä	Asevelvolliset			Omaiset	
		Yhteensä	Varusmiehet	Siviilipalvelusmiehet	Yhteensä	Lapset
<b>Yhteensä</b>	<b>16 055,9</b>	<b>14 731,5</b>	<b>13 815,8</b>	<b>915,8</b>	<b>1 286,4</b>	<b>38,0</b>
Perusavustus	1 030,8	-	-	-	1 013,8	17,0
Asumisavustus	14 907,0	14 721,5	13 808,2	913,4	179,1	6,4
Erytisavustus	93,4	-0,1	-0,1	-	93,5	-
Opintolainan korot	10,1	10,1	7,7	2,4	0,1	-
Elatusavustus	14,6	-	-	-	-	14,6

**7. Vuonna 2016 keskimääräiset sotilasavustukset: maakunta ja avustuslaji**

Maakunta	Sotilasavustukset, €/kk					
	Avustuslaji					
	Yhteensä	Perusavustus	Asumisavustus	Erytisavustus	Opintolainan korot	Elatusavustus
<b>Koko maa<sup>1</sup></b>	<b>317,1</b>	<b>543,4</b>	<b>296,4</b>	<b>295,6</b>	<b>21,7</b>	<b>189,2</b>
Uusimaa	387,5	542,6	368,1	313,7	16,5	175,9
Varsinais-Suomi	305,3	514,4	287,0	223,5	22,5	255,0
Satakunta	267,7	527,6	257,6	419,3	29,5	80,9
Kanta-Häme	307,4	623,5	279,3	198,2	18,9	130,2
Pirkanmaa	320,9	555,7	301,8	226,6	28,1	-
Päijät-Häme	308,2	492,5	278,3	334,7	21,8	181,2
Kymenlaakso	274,4	501,1	255,6	512,7	14,9	-
Etelä-Karjala	289,1	546,7	277,0	88,9	10,5	-
Etelä-Savo	274,4	475,2	260,3	327,1	35,1	-
Pohjois-Savo	270,8	515,1	253,4	257,9	27,1	-
Pohjois-Karjala	283,2	558,2	266,0	400,9	33,1	-
Keski-Suomi	292,0	559,8	274,1	238,3	17,4	190,0
Etelä-Pohjanmaa	293,4	588,4	280,8	396,8	14,8	-
Pohjanmaa	317,2	597,0	280,8	378,4	39,1	-
Keski-Pohjanmaa	378,2	588,3	325,2	235,1	28,5	-
Pohjois-Pohjanmaa	276,0	509,6	245,7	344,3	24,0	154,8
Kainuu	236,6	405,4	227,7	396,6	29,8	-
Lappi	290,0	579,6	266,7	311,3	21,3	-
Ahvenanmaa	261,0	-	261,0	-	-	-

<sup>1</sup> Ne henkilöt, joiden asuinkunta on ulkomailla tai muun syyn vuoksi tuntematon, sisältyvät vain koko maan yhteissummaan.