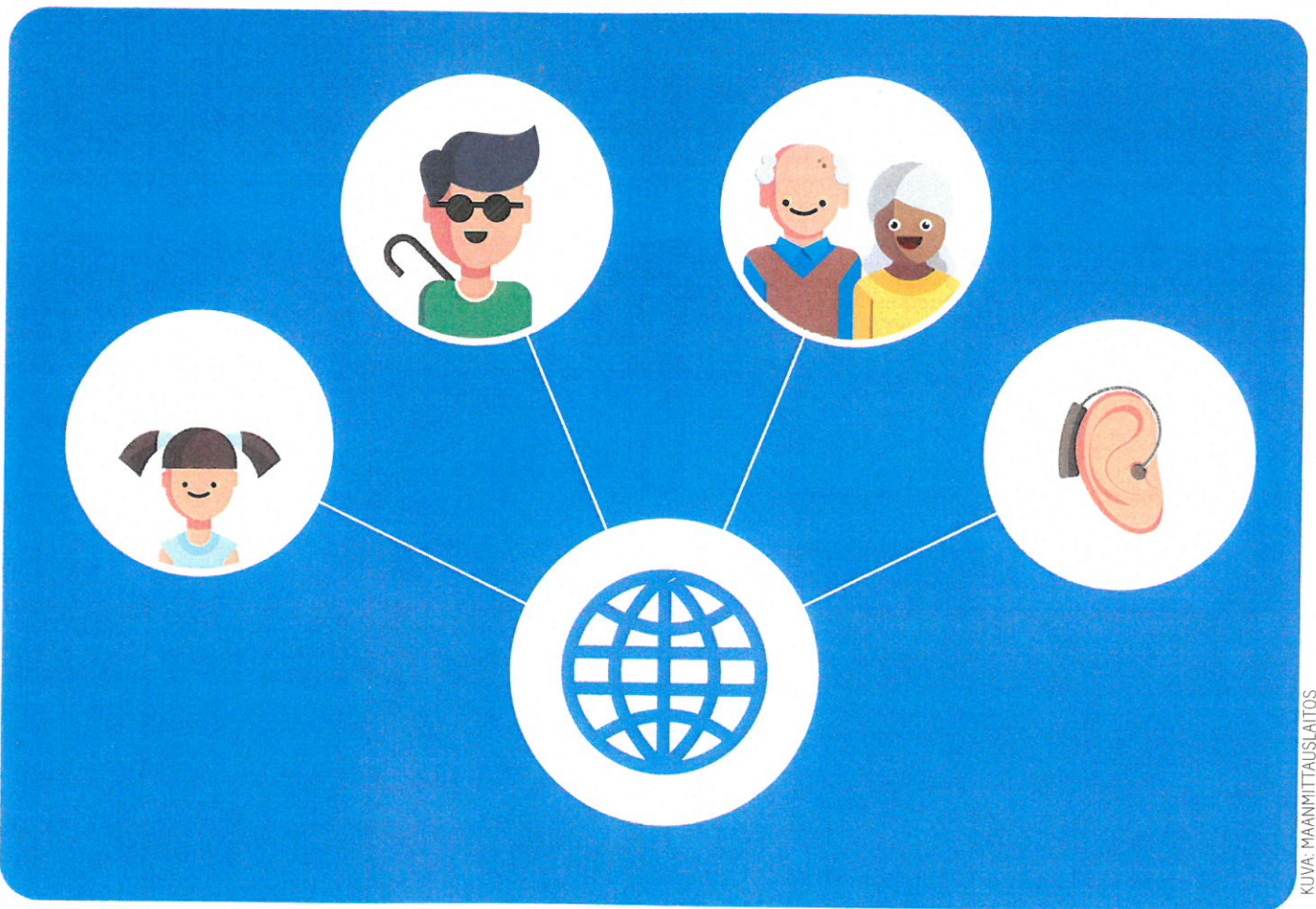


▶ RIITTA VANIALA

# Mikä ihmmeen saavutettavuusdirektiivi?



KUVAT: MAANMITTAUSLAITOS

**E**U:n saavutettavuusdirektiivi (Directive on Web Accessibility 2016/2102) tuli voimaan 22.12.2016. Direktiiviin pohjautuvien saavutettavuusvaatimusten soveltaminen on käynnistynyt asteittain alkaen 23.9.2018. Mutta mikä on saavutettavuusdirektiivi? Keitä se koskee, mitä se sisältää, milloin pitää toimia?

Digitaalisten palveluiden saavutettavuus on verrattavissa fyysisen maailman esteettömyyteen: verkkopalveluiden ja niiden sisällön tulee olla kaikkien käytävissä ja ymmärrettävissä. Direktiivillä halutaan edistää kaikkien mahdollisuutta

käyttää julkishallinnon digitaalisia palveluita, olipa käyttäjä sitten näkö- tai kuulorajoitteinen, lukihäiriöinen tai hänen tiedonkäsittelynopeutensa muutoin heikentynyt.

Saavutettavuusdirektiivissä säädetään julkisen hallinnon verkkosivustojen ja mobiilipalveluiden saavutettavuuden

minimitasosta. Lisäksi direktiivissä on kuvattu keinot, joilla toteutumista valvotaan. Direktiivi koskee laajasti valtion ja kunnan viranomaisia, myös valtion liikelaitoksia ja julkisoikeudellisia laitoksia (esim. KELA) ja yhdistyksiä (esim. SPR), yliopistoja ja ammattikorkeakouluja ja laki-



WCAG-ohjeistuksen, EN 301 549 -standardin ja saavutettavuusdirektiivin suhteet.



säateisiä tehtäviä hoitavia yhtiöitä (esim. katsastuskonttorit). Pääsääntönä on, että kaikkien julkisen hallinnon digitaalisten verkkopalveluiden tulee olla saavutettavia direktiivin määrittelyjen mukaisesti. Poikkeuksia kuitenkin on.

Saavutettavuustasoja on useita. Vähimmäistaso määritellään ETSI EN 301 549 -standardissa (ETSI = European Telecommunication Standards Institute). Standardin vaatimukset perustuvat WCAG 2.1 -ohjeistukseen (Web Content Accessibility Guidelines), joka on kansainvälinen tekninen ohjeistus verkkopalveluiden saavut-

1) luettava (verkkopalvelujen tekstisisältö on luettavaa ja ymmärrettävää) 2) ennakoitava (verkkosivujen ilmiasu ja toiminta on ennakoitavissa) 3) syötteen avustaminen (käyttäjien virheiden välttäminen tai korjaaminen). WCAG-ohjeessa on myös kriteereitä, joilla kunkin tavoitteen onnistumista voi arvioida.

Saavutettavuusvaatimusten soveltamisessa on myös poikkeuksia. Saavutettavuusdirektiivin mukaan ”vaatimuksia ei sovelleta esim. verkkokarttoihin ja karttasivustoihin, jos navigointikäyttöön tarkoitettujen karttojen olennainen tieto on saatavissa saavutettavassa digitaalisessa muodossa”. Direktiivissä jonkin verran tarkennetaan, mitä ”saavutettavissa oleva olennainen

digitaalisiin verkkopalveluihin tarkoituk-  
senmukaisesti.

Toimeenpaneva kansallinen lainsäädäntö astuu voimaan vuoden 2018 loppuun mennessä. Saavutettavuusvaatimuksia on alettu kuitenkin soveltaa asteittain jo syyskuussa: 23.9.2018 jälkeen julkaistujen verkkosivustojen pitää olla vaatimustenmukaisia 23.9.2019. Ennen 23.9.2018 julkaistujen verkkosivustojen tulee olla vaatimuksenmukaisia 23.9.2020 ja mobiilisovellusten vastaavasti 23.6.2021.

Suomenkielinen saavutettavuusdirektiivi 2016/2102 löytyy EUR-lex-sivustolta (<http://eur-lex.europa.eu>) ja suomenkielinen WCAG 2.0 -dokumentaatio W3C-sivustolta (<https://www.w3.org/Translations/WCAG20-fi/>).

Jutun lähteenä on käytetty Valtiovarainministeriön verkkosivustoa (<http://vm.fi/saavutettavuusdirektiivi>), josta voi lukea lisätietoja aiheesta. ◀

## ”Lainsäädäntö astuu voimaan vuoden loppuun mennessä.”

tavuuden toteuttamisesta.

WCAG-ohjeistuksen mukaan verkkopalvelujen saavutettavuus tarkoittaa neljää eri ominaisuutta: havaittavuutta (perceivable), hallittavuutta (operable), ymmärrettävyyttä (understandable) ja toimintavarmuutta (robust). WCAG:ssa näitä ominaisuuksia kutsutaan periaatteiksi.

Ohjeessa kuvataan, mitä kukin ominaisuus verkkopalvelussa tarkoittaa. Lisäksi kullekin neljälle ominaisuudelle on määritetty tavoitteita. Esimerkiksi ymmärrettävä-ominaisuudelle on kolme tavoitetta:

tieto” voisi käytännössä tarkoittaa: esimerkiksi riittävän tarkka postiosoite tai lähellä oleva joukkoliikenteen pysäkki tai paikan nimi, jonka avulla voi löytää palveluja tarjoavan pisteen.

Paikkatietonäkökulmasta arvioituna direktiivissä on kuitenkin epäselviä kohtia: mitä tarkoittaa ”navigointikäyttöön tarkoitettu kartta”? Entä jos kartta on ei-navigoitava, eikö kartan silloin tarvitse olla saavutettava? Näihin ja muihin epäselviin kohtiin tarvitaan täsmennyksiä, jotta saavutettavuus voidaan toteuttaa julkisiin

RIITTA VANIALA TYÖSKENTELEE  
MAANMITTAUSLAITOKSESSA  
JOHTAVANA ASiantuntijana  
TEHTÄVÄKENTTÄNÄÄN STAN-  
DARDISOINNIN KOORDINOINTI.  
SÄHKÖPOSTI: ETUNIMI.SUKUNI-  
MI@MAANMITTAUSLAITOS.FI