

Kelan talous ja hallinto FPA:s ekonomi och förvaltning

2017

12

- Kelan toiminnan rahoitus
Finansiering av FPA:s verksamhet
- Organisaatio ja etuuksien käsittely
Organisation och behandling av förmåner
- Muutoksenhaku
Sökande av ändring

12.1 Rahoitus

Kelan hoitaman sosiaaliturvan rahoitus perustuu jakoperiaatteelle, jonka mukaan kunkin vuoden kulut rahoitetaan samana vuonna kertyneillä tuotoilla. Etuuskien rahoituksen hoitamista varten Kelassa on kansaneläkerahasto, sairausvakuutusrahasto sekä sosiaaliturvan yleisrahasto, josta rahoitetaan ne etuudet, jotka eivät kuulu eläke- tai sairausvakuutukseen.

Kelan etuusrahastojen kokonaiskulut olivat 14 844 miljoonaa euroa vuonna 2017. Etuuskulujen osuus oli 97 % ja toimintakulujen 3 %. Valtion osuus etuusrahastojen kulujen rahoituksesta oli 75 %, vakuutettujen ja työnantajien lakisääteisillä maksuilla rahoitettiin 19 % ja kuntien suorituksilla 6 %.

Kansaneläkevakuutus. Valtio rahoittaa kansaneläkevakuutuksen kulut. Vuositason maksuvalmiuden turvaaminen edellyttää kansaneläkerahastolta määrättyä vähimmäistasoa. Vuodesta 2010 kansaneläkerahaston vieraalla pääomalla vähennetyt rahoitusomaisuuden määrä on ollut 3,5 % kansaneläkkeiden ja toimintakulujen vuotuisesta yhteismäärästä.

Sairausvakuutus. Sairausvakuutuksen rahoitus jakautuu *työtulovakuutuksen* ja *sairaanhoitovakuutuksen* rahoitukseen.

Työtulovakuutus sisältää sairauspäivärahat, vanhempainpäivärahat ja kuntoutusrahat sekä työnantajille maksettavat korvaukset työterveyshuollon järjestämisestä ja vanhempainpäiväraha-ajan vuosilomakustannuksista. Työtulovakuutuksen pääasialliset rahoittajat ovat palkansaajat ja yrittäjät (sairausvakuutuksen päivärahamaksu, vuonna 2017 rahoitusosuus noin 53 %) sekä työnantajat (työnantajan sairausvakuutusmaksu, vuonna 2017 rahoitusosuus noin 40 %). Valtio rahoittaa kokonaan vähimmäismääräiset päivärahat ja 3,4 % muista kuin vähimmäismääräisistä vanhempainpäivärahoista sekä osan yrittäjien työterveyshuollosta.

Työnantajien sairausvakuutusmaksu maksetaan palkkojen perusteella, ja sen suuruus oli 1,08 % vuonna 2017. Työnantajan kansaneläke- ja sairausvakuutusmaksujen kehitys esitetään asetelmassa 8. Sairausvakuutuksen päivärahamaksun pohjana ovat palkansaajilla veronalaiset palkkatulot ja yrittäjillä työtulot. Vuonna 2017 maksu oli palkansaajilla ja MYEL-vakuutetuilla yrittäjillä 1,58 % ja YEL-vakuutetuilla yrittäjillä 1,64 % tuloista. Päivärahamaksu on verotuksessa vähennyskelpoinen.

12.1 Finansiering

Folkpensions- och sjukförsäkringssystemet bygger på fördelningsprincipen, enligt vilken kostnaderna för varje år finansieras genom de intäkter som insamlats under året. För finansieringen av förmånerna har FPA en folkpensionsfond, en sjukförsäkringsfond och en allmän fond för social trygghet. De förmåner som inte omfattas av pensions- eller sjukförsäkringen finansieras med medel ur den allmänna fonden.

År 2017 uppgick FPA:s totala utgifter för förmånsförmånerna till 14 844 milj. euro. Förmånsutgifternas andel var 97 % och omkostnadernas 3 %. Av finansieringen av FPA:s förmånsfonder stod staten för 75 %, de försäkrades och arbetsgivarnas lagstadgade avgifter för 19 % och kommunerna för 6 %.

Folkpensionsförsäkring. Staten finansierar folkpensionsförsäkringen. För att trygga årlikviditeten krävs det att folkpensionsfonden håller en viss miniminivå. Från år 2010 har finansieringstillgångarna för folkpensionsfonden efter avdrag för främmande kapital varit 3,5 % av de årliga utgifterna för folkpensionerna och omkostnaderna.

Sjukförsäkring. Finansieringen av sjukförsäkringen indelas i *arbetsinkomstförsäkring* och *sjukvårdsförsäkring*.

I *arbetsinkomstförsäkringen* ingår sjukdagpenningen, föräldradagpenningarna och rehabiliteringspenningen samt ersättningsarna till arbetsgivare för företagshälsovård och för semesterkostnader under föräldradagpenningstid. Arbetsinkomstförsäkringens huvudsakliga finansierer är löntagarna och företagen (sjukförsäkringens dagpenningspremie, år 2017 en finansieringsandel om ungefär 53 %) samt arbetsgivarna (sjukförsäkringsavgiften för arbetsgivare, år 2017 en finansieringsandel om ungefär 40 %). Staten finansierar dagpenningar som betalas med minimibelopp i sin helhet och 3,4 % av andra än med minimibelopp utbetalda föräldradagpenningar, samt företagshälsovården för företagare delvis.

Arbetsgivarnas sjukförsäkringsavgift betalas på basis av lönerna och den uppgick till 1,08 % år 2017. Folkpensions- och sjukförsäkringsavgifterna för arbetsgivarna framgår av sammanställning 8. Sjukförsäkringens dagpenningspremie grundar sig för löntagarna på de skattepliktiga löneinkomsterna och för företagen på arbetsinkomsterna. År 2017 var premien för löntagarna och de LFöPL-försäkrade företagen 1,58 % och för de FöPL-försäkrade företagen 1,64 % av inkomsterna. Dagpenningspremien är avdragsgill i beskattningen.

Sairaanhoitovakuutus sisältää Kelan maksamat lääkekorvaukset, korvaukset lääkärin- ja hammaslääkärinpalkkioista, korvaukset tutkimuksesta ja hoidosta, matkakorvaukset, kuntoutusmenot lukuun ottamatta kuntoutusrahoja, maatalousryttäjien tapaturmavakuutuksen perusturvaan kuuluvat sairaanhoitokorvaukset, korvaukset Ylioppilaiden terveydenhoitosäätiölle sekä EU-korvaukset sairaanhoidon kustannuksista.

Vakuutetut ja valtio rahoittavat sairaanhoitovakuutuksen kulut siten, että vakuutettujen osuus on 55,1 % ja valtion 44,9 %. Kilpailukykyopimuksesta johtuen rahoitusosuudet kuitenkin vaihtelevat vuosina 2017–2020. Vuonna 2017 valtio rahoitti noin 77 % sairaanhoitovakuutuksen tuloista ja vakuutetut noin 23 %. Sairaanhoitovakuutuksen EU-korvaukset valtio ja ulkomaan laitokset rahoittavat kuitenkin kokonaan. Sairaanhoitovakuutuksen rahoitusta varten kaikilta vakuutetuilta eli palkansaajilta, ryttäjiltä sekä eläkkeen- ja etuudensaajilta peritään sairausvakuutuksen sairaanhoitomaksu kunnallisverotuksessa verotettavan ansiotulon perusteella. Vuonna 2017 maksu oli palkansaajilla ja

I sjukvårdsförsäkringen ingår läkemedelsersättningarna från FPA, ersättningarna för läkar- och tandläkararvoden, ersättningarna för undersökning och behandling, reseersättningarna, rehabiliteringsutgifterna (frånsett rehabiliteringspenningen), sjukvårdsersättningarna inom ramen för grundskyddet i lanbruksföretagarnas olycksfallsförsäkring, ersättningarna till Studenternas hälsovårdsstiftelse samt EU-ersättningarna för sjukvårdskostnader.

De försäkrade och staten finansierar sjukvårdsförsäkringen så att de försäkrades andel är 55,1 % och statens andel 44,9 %. Till följd av konkurrenskraftsavtalet varierar finansieringsandelarna dock under åren 2017–2020. År 2017 finansierade staten ca 77 % av sjukvårdsförsäkringens intäkter och de försäkrades andel var ca 23 %. EU-ersättningarna från sjukvårdsförsäkringen finansieras däremot i sin helhet av staten och utländska inrättningar. För finansieringen av sjukvårdsförsäkringen uttas av alla försäkrade, dvs. löntagarna, företagarna samt pensions- och förmånstagarna, inom ramen för sjukförsäkringen en sjukvårdsavgift på basis av förvärvsinkomsten i kommunalbeskattningen. År 2017 var premien för löntagarna

Asetelma 8. Työnantajien vakuutusmaksut vuodesta 2000 Sammanställning 8. Arbetsgivares försäkringsavgifter från och med år 2000

Kansaneläkemaksu – Folkpensionsavgift ¹⁾					Sairausvakuutusmaksu – Sjukförsäkringsavgift				
Ajankohta, josta alkaen maksua sovelletaan Tidpunkt då avgiften börjar tillämpas	Yksityiset ²⁾ Privata ²⁾	Julkiset – Offentliga			Ajankohta, josta alkaen maksua sovelletaan Tidpunkt då avgiften börjar tillämpas	Yksityiset Privata	Julkiset – Offentliga		
		Valtio Staten	Kunnat ja kunnalliset liikelaitokset Kommuner och kommunala affärsverk	Seurakunnat Församlingar			Valtio Staten	Kunnat ja kunnalliset liikelaitokset Kommuner och kommunala affärsverk	Seurakunnat Församlingar
% palkoista – % av lönerna					% palkoista – % av lönerna				
1.1.2000	2,40–4,90	3,95	3,15	3,15	1.1.2000	1,60	2,85	1,60	1,60
1.7.2000	2,00–4,90	3,95	3,15	3,15					
1.1.2001	2,00–4,90	3,95	3,15	3,15	1.1.2001	1,60	2,85	1,60	1,60
1.1.2002	2,00–4,90	3,95	3,15	3,15	1.1.2002	1,60	2,85	1,60	1,60
1.3.2002	1,35–4,45	3,95	2,40	2,40					
1.1.2003	1,35–4,45	3,95	2,40	2,40	1.1.2003	1,614	2,864	1,614	1,614
1.1.2004	1,35–4,45	3,95	2,40	2,40	1.1.2004	1,614	2,864	1,614	1,614
1.1.2005	1,366–4,466	3,966	2,416	2,416	1.1.2005	1,60	2,85	1,60	1,60
1.1.2006	0,898–3,998	1,948	1,948	1,948	1.1.2006	2,06	2,06	2,06	2,06
1.1.2007	0,901–4,001	1,951	1,951	1,951	1.1.2007	2,05	2,05	2,05	2,05
1.1.2008	0,801–3,901	1,851	1,851	1,851	1.1.2008	1,97	1,97	1,97	1,97
1.1.2009	0,801–3,901	1,851	1,851	1,851	1.1.2009	2,00	2,00	2,00	2,00
1.4.2009	0,00–3,10	1,05	1,05	1,05					
1.1.2010	1.1.2010	2,23	2,23	2,23	2,23
1.1.2011	1.1.2011	2,12	2,12	2,12	2,12
1.1.2012	1.1.2012	2,12	2,12	2,12	2,12
1.1.2013	1.1.2013	2,04	2,04	2,04	2,04
1.1.2014	1.1.2014	2,14	2,14	2,14	2,14
1.1.2015	1.1.2015	2,08	2,08	2,08	2,08
1.1.2016	1.1.2016	2,12	2,12	2,12	2,12
1.1.2017	1.1.2017	1,08	1,08	1,08	1,08
1.1.2018	1.1.2018	0,86	0,86	0,86	0,86

¹⁾ Kansaneläkevakuutusmaksu poistui kaikilta työnantajilta 1.1.2010 alkaen. Folkpensionsförsäkringsavgiften slopades för alla arbetsgivare från 1.1.2010.

²⁾ Riippuen poistojen määrästä ja suhteesta maksettuihin palkkoihin. Beroende på avskrivningarnas storlek och förhållande till lönesumman.

yrittäjillä 0,00 % ja eläkkeen- ja etuudensaajilla 1,45 % ansiotulosta. Vakuutettujen maksujen kehitys esitetään asetelmassa 9.

Sairausvakuutuksen rahoitusomaisuuden, josta on vähennetty vieras pääoma ja varaukset, on oltava 8–12 % sairausvakuutuksen vuotuisista kokonaismenoista. Työnantajien ja vakuutettujen vakuutusmaksuperusteet sekä valtion osuus sairaanhoitovakuutuksesta määräytyvät niin, että tämä ehto täyttyy.

Muut Kelan etuudet. Valtio rahoittaa kokonaan toimeentulotuen, lapsilisät, yleisen asumistuen, opintoetuudet, äitiysavustukset ja adoptiotuet, sotilasavustukset, rintamaveteraanien kuntoutusmatkakustannukset sekä vammaisten tulkkauspalvelun kulut. Valtio rahoittaa myös valtaosan työttömyysetuuksista ja elatustuen siltä osin kuin maksettuja elatustukia ei saada perityksi elatusvelvollisilta. Kunnat rahoittavat lastenhoidon tuet lukuun ottamatta ulkomaille maksettavia tukia, jotka valtio rahoittaa. Kunnat rahoittavat myös osan työmarkkinatu-

oh företagarna 0,00 % och för pensions- och förmånstagararna 1,45 % av förvärvsinkomsten. Försäkringsavgifterna för de försäkrade framgår av sammanställning 9.

Finansieringstillgångarna för sjukförsäkringen ska efter avdrag för främmande kapital och reserveringar uppgå till 8–12 % av sjukförsäkringens årliga utgiftssumma. Grunderna för arbetsgivarnas och de försäkrades försäkringsavgifter samt statens andel av sjukvårdsförsäkringen fastställs så att detta villkor uppfylls.

Andra FPA-förmåner. Utkomststödet, barnbidraget, det allmänna bostadsbidraget, studieförmånerna, moderskapsunderstödet, adoptionsbidraget, militärunderstödet, resekostnaderna i samband med rehabilitering för frontveteraner samt tolktjänsten för personer med funktionsnedsättning finansieras helt och hållet av staten. Staten finansierar också merparten av arbetslöshetsförmånerna och utbetalda underhållsstöd som inte går att indriva hos de underhållsskyldiga. Barnavårdsstöden finansieras av kommunen fränsett de stöd som betalas

Asetelma 9. Vakuutettujen vakuutusmaksut vuodesta 2000 Sammanställning 9. Försäkrades försäkringsavgifter från och med år 2000

Ajankohta, josta alkaen maksua sovelletaan Tidpunkt då avgiften börjar tillämpas	Sairausvakuutusmaksu Sjukförsäkringsavgift		Sairaanhoitomaksu Sjukvårdsavgift		Päivärahmaksu Dagningspremie	
	Eläkeläiset Pensionärer	Muut Övriga	Palkansaajat ja yrittäjät Löntagare och företagare	Eläkkeen- ja etuudensaajat Pensions- och förmånstagarare	Palkansaajat ja MYEL-vakuutetut yrittäjät Löntagare och LFöPL-försäkrade företagare	YEL-vakuutetut yrittäjät FöPL-försäkrade företagare
	% kunnallisverotuksessa verotettavasta tulosta ¹⁾ – % av inkomsten vid kommunalbeskattningen ¹⁾				% veronalaisesta palkkatulosta / yrittäjien työtulosta – % av skattepliktig löneinkomst / företagens arbetsinkomst	
1.1.2000	3,2	1,5
1.1.2001	2,7	1,5
1.1.2002	1,9	1,5
1.1.2003	1,5	1,5
1.1.2004	1,5	1,5
1.1.2005	1,5	1,5
1.1.2006	.	.	1,33	1,50	0,77	1,02
1.1.2007	.	.	1,28	1,45	0,75	0,91
1.1.2008	.	.	1,24	1,41	0,67	0,81
1.1.2009	.	.	1,28	1,45	0,70	0,79
1.1.2010	.	.	1,47	1,64	0,93	1,05
1.1.2011	.	.	1,19	1,36	0,82	0,92
1.1.2012	.	.	1,22	1,39	0,82	0,97
1.1.2013	.	.	1,30	1,47	0,74	0,88
1.1.2014	.	.	1,32	1,49	0,84	0,97
1.1.2015	.	.	1,32	1,49	0,78	0,91
1.1.2016	.	.	1,30	1,47	0,82	0,95
1.1.2017	.	.	0,00	1,45	1,58 ²⁾	1,64 ²⁾
1.1.2018	.	.	0,00	1,53	1,53 ²⁾	1,70 ²⁾

¹⁾ Yrittäjillä vuodesta 2003 alkaen % työtuloista. För företagare % av arbetsinkomsten fr.o.m. år 2003.

²⁾ Jos vuotuisen palkka- ja työtulon yhteismäärä on vuonna 2018 alle 14 020 € (vuonna 2017 alle 14 000 €), päivärahmaksu on palkansaajilla ja yrittäjillä 0,00 % ja YEL-vakuutetuilla 0,17 %. Om den årliga löne- och arbetsinkomsten år 2018 sammanlagt är under 14 020 € (år 2017 under 14 000 €), är löntagarnas och företagarnas dagningspremie 0,00 % och FöPL-försäkrades 0,17 % (år 2017 0,06 %).

Huom. Sairausvakuutuksen rahoitusuudistuksessa 1.1.2006 alkaen vakuutettujen sairausvakuutusmaksun korvasivat sairaanhoitomaksu ja päivärahmaksu. Anm. Vid reformen av sjukförsäkringsfinansieringen ersattes från 1.1.2006 de försäkrades sjukförsäkringsavgift med en sjukvårdsavgift och en dagningspremie.

ta. Työttömyysturvan peruspäivärahojen rahoitukseen ohjataan palkansaajien työttömyysvakuutusmaksuita määrä, joka keskimäärin vastaa työttömyyskassoihin kuulumattomien työntekijöiden maksujen määrää.

Eläkevastuurahasto. Kelan henkilöstön eläkevastuun kattamista ja eläkkeiden maksamista varten Kelassa on eläkevastuurahasto. Työnantaja suorittaa siihen kanatusmaksua ja toimihenkilöt työeläkemaksua. Vuonna 2017 eläkevastuurahaston katteen vähimmäistaso oli 40,5 % eläkevastuun täydestä määrästä. Taso pienenee puoli prosenttiyksikköä vuodessa vuoteen 2038 saakka, minkä jälkeen vähintään katettava osuus on 30 % täydestä eläkevastuusta.

Palvelurahasto. Kansaneläkelaitoksen tehtävät Kanta-palvelujen toteuttamisessa ja ylläpidossa sekä rahoituksen järjestämisessä perustuvat sosiaali- ja terveydenhuollon asiakastietojen sähköisestä käsittelystä annettuun lakiin (159/2007) ja lakiin sähköisestä lääkemääräyksestä (61/2007) sekä lakiin Kansaneläkelaitoksesta (731/2001). Valtakunnallisessa käytössä olevia sosiaali- ja terveydenhuollon tietojärjestelmäpalveluja ovat Potilastiedon arkisto, sähköinen lääkemääräys, kansallinen Lääketietokanta ja kansalaisille tarkoitettu Omakanta-palvelu, selainreseptipalvelu lääkäreille (Kelain) sekä niihin liittyvät asiakas- ja tukipalvelut. Vuonna 2018 otetaan käyttöön useita uusia Kanta-palveluja, kuten Omatietovaranto henkilöasiakkaiden tuottamien tietojen tallentamiseen sekä erilaisia arkistopalveluja. Lisäksi todistusten välitys terveydenhuollosta eri lakisääteisiä tehtäviä hoitaville toimijoille laajenee vaihteittain.

Kanta-palvelujen kehittäminen rahoitetaan valtion talousarvioon varatulla määrärahalla. Palvelujen käytöstä ja ylläpidosta aiheutuvia kustannuksia on rahoitettu asiakasorganisaatioilta Palvelurahastoon kerättävin käyttömaksuin. Kelain-palvelun rahoitukseen on myös valtio osallistunut. Kanta-palvelujen kehittäminen ja ylläpito toteutetaan erillään Kelan muista rahastoista, joiden varojen käyttötarkoituksesta säädetään muussa lainsäädännössä ja joiden varoja ei voida käyttää Kanta-palvelujen rahoitukseen.

till utlandet och som staten finansierar. Kommunerna finansierar även en del av arbetsmarknadsstöden. För finansieringen av grunddagpenningen för arbetslösa används av löntagarnas arbetslöshetsförsäkringsavgifter ett belopp som i medeltal motsvarar avgifterna från de arbetstagare som inte tillhör någon arbetslöshetskassa.

Pensionsansvarsfonden. FPA har en pensionsansvarsfond för täckande av personalpensionsansvaret och för utbetalning av pensionerna. Arbetsgivaren betalar en understödsavgift och de anställda betalar en arbetspensionsavgift till fonden. År 2017 var miniminivån för pensionsansvarsfondens täckning 40,5 % av pensionsansvarets fulla belopp. Nivån sjunker med en halv procentenhet per år fram till år 2038, varefter miniminivån för täckningen är 30 % av pensionsansvarets fulla belopp.

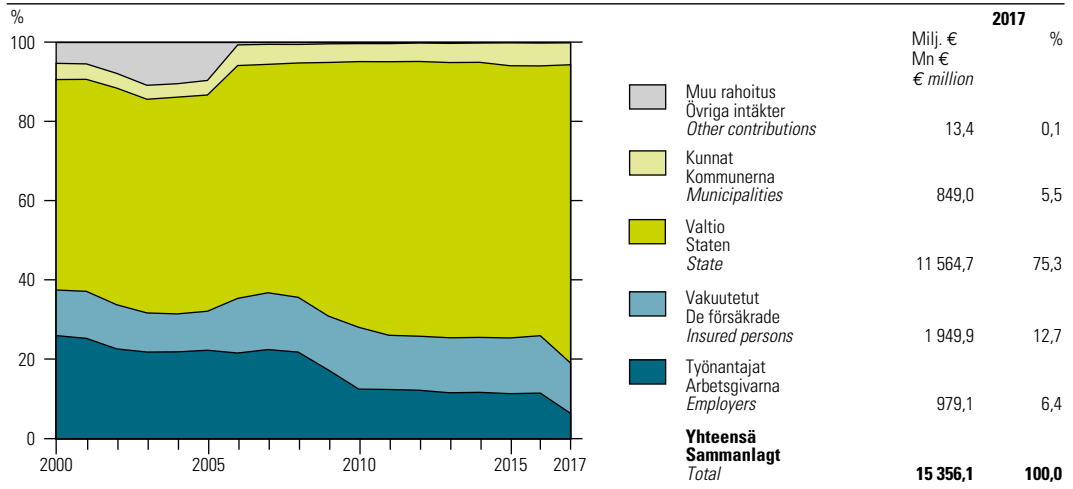
Servicefonden. Folkpensionsanstaltens uppgifter i fråga om tillhandahållandet och upprätthållandet av Kanta-tjänsterna samt ordnandet av finansieringen grundar sig på lagen om elektronisk behandling av klientuppgifter inom social- och hälsovården (159/2007) och lagen om elektroniska recept (61/2007) samt på lagen om Folkpensionsanstalten (731/2001). Datasystemstjänster inom hälso- och sjukvården som används nationellt inkluderar Patientdataarkivet, det elektroniska receptet, den nationella Läkemedelsdatabasen och tjänsten Mina Kanta-sidor som är avsedd för medborgarna, den web-baserade recepttjänsten för läkare (Kelain) och kund- och stödtjänster i samband med dem. Under år 2018 tas flera nya Kanta-tjänster i bruk såsom Datalagret för egna uppgifter för lagring av uppgifter som personkunder genererat och olika arkivtjänster. Vidare utvidgas förmedlingen av intyg mellan aktörer som sköter olika lagstadgade uppgifter inom hälso- och sjukvården stegvis.

Utvecklingen av Kanta-tjänsterna står staten för inom ramen för de anslag som reserverats i statsbudgeten. De kostnader som föranleds av användningen och upprätthållandet av tjänsterna har finansierats genom användningsavgifter som tas ut av kundorganisationerna till Servicefonden. Staten har också deltagit i finansieringen av tjänsten Kelain. Utvecklingen och underhållet av Kanta-tjänsterna genomförs skilt från FPA:s övriga fonder vars användningsändamål bestäms i annan lagstiftning och vars medel inte kan användas för finansiering av Kanta-tjänsterna.

Kuvio 66. Kelan sosiaaliturvan rahoitus 2000–2017

Figur 66. Finansieringen av den sociala trygghet som FPA sköter 2000–2017

Chart 66. Financing of benefit schemes administered by Kela, 2000–2017



Lähde: Kelan tuloslaskelmat.
Källa: FPA:s resultaträkningar.

161. Kansaneläkevakuutuksen kulut ja rahoitus 2000–2017 Folkpensionsförsäkringen: kostnader och finansiering 2000–2017 Expenditure and financing of National Pension Insurance, 2000–2017

Vuosi År Year	Kulut ¹⁾ – Kostnader ¹⁾ – Expenditure ¹⁾				Rahoitus – Finansiering – Financing							
	Yhteensä Sammanlagt Total	Eläkkeet Pensioner Pension benefits	Muut etuudet Övriga förmåner Other benefits	Toimintakulut Förvaltningskostnader Administration expenses	Yhteensä Sammanlagt Total	Vakuutettujen Försäkrades The insured	Työnantäjien Arbetsgivares The employers	Valtio Staten State	Lisärahoitusosuus Tilläggsfinansieringsandel Additional contribution	Kunnat Kommunerna Municipalities	Muu rahoitus Övriga finansiering Other financing	Alv-tuotot Moms-intäkter Receipts from value added tax
	Milj. € – Mn € – € million											
2000	2 923	2 707	104	112	3 097	7	1 577	1 109	–	–	404	404
2001	2 969	2 740	111	118	3 125	0	1 550	1 130	–	–	445	404
2002	3 028	2 792	111	126	3 025	0	1 347	1 169	24	–	509	500
2003	3 010	2 766	112	132	3 182	0	1 309	1 135	–	–	739	700
2004	2 989	2 738	114	137	2 988	–0	1 336	1 230	102	–	422	400
2005	3 005	2 761	112	132	3 017	–0	1 381	1 218	83	–	418	400
2006	3 035	2 779	113	143	3 067	–0	1 097	1 922	555	–	48	•
2007	3 062	2 809	113	141	3 062	0	1 100	1 941	557	–	21	•
2008	3 411	2 513	749	149	3 425	0	1 083	2 319	505	–	23	•
2009	3 481	2 566	789	126	3 450	0	679	2 744	130	–	27	•
2010	3 515	2 498	903	115	3 449	0	46	3 377	•	–	26	•
2011	3 617	2 553	952	112	3 597	0	1	3 581	•	–	15	•
2012	3 681	2 599	997	85	3 666	0	0	3 659	•	–	7	•
2013	3 780	2 619	1 061	100	3 768	0	0	3 747	•	–	21	•
2014	3 762	2 563	1 111	88	3 751	0	0	3 737	•	–	13	•
2015	3 741	2 506	1 152	83	3 738	0	0	3 729	•	–	9	•
2016	3 692	2 474	1 140	78	3 688	0	0	3 683	•	–	6	•
2017	3 622	2 394	1 153	75	3 616	0	0	3 613	•	–	3	•
	%											
2000	100,0	92,6	3,6	3,8	100,0	0,2	50,9	35,8	–	–	13,0	13,0
2005	100,0	91,9	3,7	4,4	100,0	–0,0	45,8	40,4	2,7	–	13,9	13,3
2006	100,0	91,6	3,7	4,7	100,0	–0,0	35,8	62,7	18,1	–	1,6	•
2007	100,0	91,7	3,7	4,6	100,0	0,0	35,9	63,4	18,2	–	0,7	•
2008	100,0	73,7	22,0	4,4	100,0	0,0	31,6	67,7	14,7	–	0,7	•
2009	100,0	73,7	22,7	3,6	100,0	0,0	19,7	79,5	3,8	–	0,8	•
2010	100,0	71,1	25,7	3,3	100,0	0,0	1,3	97,9	•	–	0,8	•
2011	100,0	70,6	26,3	3,1	100,0	0,0	0,0	99,6	•	–	0,4	•
2012	100,0	70,6	27,1	2,3	100,0	0,0	0,0	99,8	•	–	0,2	•
2013	100,0	69,3	28,1	2,7	100,0	0,0	0,0	99,4	•	–	0,6	•
2014	100,0	68,1	29,5	2,3	100,0	0,0	0,0	99,6	•	–	0,4	•
2015	100,0	67,0	30,8	2,2	100,0	0,0	0,0	99,8	•	–	0,2	•
2016	100,0	67,0	30,9	2,1	100,0	0,0	0,0	99,9	•	–	0,1	•
2017	100,0	66,1	31,8	2,1	100,0	0,0	0,0	99,9	•	–	0,1	•

¹⁾ Kansaneläkerahaston varoja on käytetty sairausvakuutuksen menojen rahoittamiseen, mikä ei ilmene taulukon luvuista. Kansaneläkerahastosta siirrettiin sairausvakuutusrahastoon 189 milj. v. 2000, 133 milj. v. 2001, 148 milj. v. 2003, 0,7 milj. v. 2004, 6 milj. v. 2005 ja 54 milj. v. 2006.

Medel ur folkpensionsfonden har använts för finansiering av sjukförsäkringens utgifter, vilket inte framgår av tabellen. Från folkpensionsfonden överfördes 189 mn € till sjukförsäkringsfonden år 2000, 133 mn € år 2001, 148 mn € år 2003, 0,7 mn € år 2004, 6 mn € år 2005 och 54 mn € år 2006. The table does not reflect the fact that transfers from the National Pension Insurance fund have been used to cover certain National Health Insurance expenditures (€189 million, €133 million, €148 million, €0.7 million, €6 million and €54 million in 2000, 2001, 2003, 2004, 2005 and 2006, respectively).

²⁾ 1.1.2008 voimaan tullut uusi eläke- ja vammaisetuuslainsäädäntö muutti eläkkeen käsitettä.

Genom den nya pensions- och handikappförhållningslagstiftningen som trädde i kraft 1.1.2008 ändrades begreppet pension.

The concept of a pension was redefined following the introduction of new legislation on pension and disability benefits on 1 January 2008.

Huom. Rahanarvon muuntokerroin liitteessä 11.

Anm. Deflateringskoefficienter i bilaga 11.

N.B. For the relevant deflators, please turn to page 476.

Lähde: Kelan tuloslaskelmat.

Källa: FPA:s resultaträkningar.

162. Sairausvakuutuksen kulut ja rahoitus 2000–2017
Sjukförsäkringen: kostnader och finansiering 2000–2017
Expenditure and financing of National Health Insurance, 2000–2017

Vuosi År	Kulut – Kostnader – Expenditure			Rahoitus ¹⁾ – Finansiering ¹⁾ – Financing ¹⁾						
	Yhteensä ²⁾ Samman- lagt ²⁾ Total ²⁾	Etuudet ²⁾ Förmåner ²⁾ Benefits ²⁾	Toimintakulut Förvaltnings- kostnader Administration expenses	Yhteensä Samman- lagt Total	Vakuutusmaksut Försäkringsavgifter Contributions from insured persons and employers		Valtio Staten State	Lisärahoitusosuus Tilläggsfinansierings- andel Additional contribution		Muu rahoitus Övriga finansiering Other financing
					Vakuutettujen De försäkrades The insured	Työnantajien Arbetsgivarnas The employers	Yhteensä Sammanlagt Total		Yhteensä ³⁾ Sammanlagt ³⁾ Total ³⁾	Alv-tuotot Moms-intäkter Receipts from value added tax
Milj. € – Mn € – € million										
2000	2 469	2 300	168	2 307	996	845	381	335	85	–
2001	2 668	2 491	177	2 555	1 082	881	519	472	74	–
2002	2 926	2 738	188	2 938	1 082	918	667	625	271	200
2003	3 165	2 967	198	3 039	1 000	945	720	677	375	300
2004	3 372	3 165	206	3 401	987	984	750	711	680	600
2005	3 533	3 335	198	3 569	1 012	1 022	922	863	613	600
2006	3 718	3 503	215	3 823	1 458	1 273	1 074	•	18	•
2007	3 911	3 700	211	3 994	1 522	1 363	1 080	•	30	•
2008	4 203	3 980	224	4 119	1 546	1 411	1 128	•	33	•
2009	4 330	4 148	182	4 240	1 625	1 414	1 190	•	11	•
2010	4 425	4 239	186	4 854	1 980	1 574	1 293	•	8	•
2011	4 606	4 412	194	4 566	1 695	1 593	1 260	•	18	•
2012	4 759	4 555	204	4 776	1 792	1 655	1 319	•	10	•
2013	4 773	4 567	207	4 728	1 875	1 615	1 230	•	7	•
2014	4 883	4 679	203	4 898	1 954	1 690	1 248	•	6	•
2015	4 957	4 754	202	4 852	1 935	1 662	1 249	•	5	•
2016	4 798	4 602	196	4 931	1 991	1 713	1 212	•	15	•
2017	4 699	4 499	200	4 738	1 742	979	2 007	•	10	•
	%									
2000	100,0	93,2	6,8	100,0	43,2	36,6	16,5	14,5	3,7	–
2005	100,0	94,4	5,6	100,0	28,4	28,6	25,8	24,2	17,2	16,8
2006	100,0	94,2	5,8	100,0	38,1	33,3	28,1	•	0,5	•
2007	100,0	94,6	5,4	100,0	38,1	34,1	27,0	•	0,7	•
2008	100,0	94,7	5,3	100,0	37,5	34,3	27,4	•	0,8	•
2009	100,0	95,8	4,2	100,0	38,3	33,4	28,1	•	0,3	•
2010	100,0	95,8	4,2	100,0	40,8	32,4	26,6	•	0,2	•
2011	100,0	95,8	4,2	100,0	37,1	34,9	27,6	•	0,4	•
2012	100,0	95,7	4,3	100,0	37,5	34,7	27,6	•	0,2	•
2013	100,0	95,7	4,3	100,0	39,7	34,2	26,0	•	0,2	•
2014	100,0	95,8	4,2	100,0	39,9	34,5	25,5	•	0,1	•
2015	100,0	95,9	4,1	100,0	39,9	34,3	25,7	•	0,1	•
2016	100,0	95,9	4,1	100,0	40,4	34,7	24,6	•	0,3	•
2017	100,0	95,7	4,3	100,0	36,8	20,7	42,4	•	0,2	•

¹⁾ Sairausvakuutuksen menojen rahoittamiseen on käytetty kansaneläkerahaston varoja, mikä ei ilmene taulukon luvuista. Kansaneläkerahastosta siirrettiin sairausvakuutusrahastoon 189 milj. v. 2000, 133 milj. v. 2001, 148 milj. v. 2003, 0,7 milj. v. 2004, 6 milj. v. 2005 ja 54 milj. v. 2006. För finansiering av sjukförsäkringens utgifter har använts medel ur folkpensionsfonden, vilket inte framgår av tabellen. Från folkpensionsfonden överfördes 189 mn € till sjukförsäkringsfonden år 2000, 133 mn € år 2001, 148 mn € år 2003, 0,7 mn € år 2004, 6 mn € år 2005 och 54 mn € år 2006. The table does not reflect the fact that certain National Health Insurance expenditures have been covered by transfers from the National Pension Insurance fund. The transfers for 2000, 2001, 2003, 2004, 2005 and 2006 came to €189 million, €133 million, €148 million, €0.7 million, €6 million and €54 million respectively.

²⁾ Muiden lakien perusteella myöhemmin sairausvakuutusrahastoon palautuneet korvaukset (takautumissuoritukset) sisältyvät etuiksummaan. De på basen av andra lagar till sjukförsäkringsfonden senare återförda ersättningarna (regressbetalningarna) ingår i förmånernas summa. The figures include money recovered on account of non-primary liability.

³⁾ Sisältää myös takautumissuoritukset (lukuun ottamatta valtiolta saatuja EU-korvauksia, jotka vuosikirjasta 2005 alkaen on taannehtivasti tilastoitu sarakkeeseen "Valtio"). Sisältää lääkekorvausmenojen palautusmaksun vuodesta 2016 alkaen. Inkluderar också regressbetalningar (med undantag av EU-ersättningar från staten, vilka från och med årsbok 2005 har statistikförts retroaktivt i kolumnen "Staten"). Inkluderar från och med 2016 återbetalningsavgiften för utgifter för läkemedelsersättning. Includes money recovered. Starting with 2016, includes the payback charge associated with refunds for medicine expenses.

Lähde: Kelan tuloslaskelmat.
 Källa: FPA:s resultaträkningar.

163. Sairausvakuutuksen kulut 2006–2017
Sjukförsäkringen: kostnader 2006–2017
National Health Insurance expenditure, 2006–2017

Vuosi Ar Year	Yhteensä Samman- lagt Total	Sairaanhoidonvakuutus – Sjukvårdsförsäkring – <i>Medical care insurance</i>					Työtulovakuutus – Arbetsinkomstförsäkring – <i>Earned income insurance</i>					Toiminta- kulut Förvalt- nings- kostnader Adminis- trative costs		
		Yhteensä Sammanlagt Total	Sairaanhoidonvaukset Sjukvårdsersättningar Refunds of medical expenses	Kuntoutuspalvelut Rehabiliteringstjänster Rehabilitation services	Korvaukset YTHS:lle Ersättningar till SHVS Compensations to FSHS	Muut etuudet ¹⁾ Övriga förmåner ¹⁾ Other benefits ¹⁾	Yhteensä Sammanlagt Total	Sairauspäivärahat Sjukdagpenningar Sickness allowances	Vanhempainpäivärahat ¹⁾ Föräldradagpenningar ²⁾ Parents' allowances ²⁾	Vuosilomakustannuskorvaukset Semesterkostnadsersättningar Holiday pay, compensations for employers	Kuntoutusrahat Rehabiliteringspenningar Rehabilitation allowances		Työterveyshuolto Företagshälsovård Occupational health care	Muut etuudet ³⁾ Övriga förmåner ³⁾ Other benefits ³⁾
		Milj. € – Mn € – € million												
2006	3 717,6	1 762,0	1 496,8	228,8	20,8	15,6	1 741,1	745,8	695,2	32,7	59,9	197,7	9,9	214,5
2007	3 910,6	1 841,6	1 562,3	237,5	21,9	19,9	1 858,0	770,0	774,6	37,1	58,3	207,6	10,3	211,0
2008	4 203,5	1 992,7	1 711,5	241,1	21,5	18,5	1 986,9	776,1	834,3	49,0	58,7	256,9	11,9	223,9
2009	4 329,7	2 041,7	1 748,2	240,4	22,8	30,4	2 105,9	803,1	913,7	55,9	65,1	255,8	12,3	182,1
2010	4 425,3	2 034,8	1 742,5	242,7	21,8	27,8	2 204,1	821,0	961,2	61,6	67,8	282,2	10,4	186,4
2011	4 605,9	2 133,4	1 811,6	267,2	22,9	31,6	2 279,1	845,1	992,0	63,1	71,8	295,4	11,5	193,5
2012	4 758,5	2 224,1	1 879,6	279,3	23,0	42,1	2 330,7	856,5	1 012,9	68,1	77,1	303,9	12,2	203,7
2013	4 773,4	2 190,4	1 830,3	296,8	24,2	39,1	2 376,3	850,2	1 035,7	68,9	83,5	326,0	12,2	206,7
2014	4 882,6	2 242,5	1 870,4	318,9	24,4	28,9	2 436,8	860,3	1 038,8	71,5	91,4	362,4	12,5	203,2
2015	4 956,5	2 320,7	1 908,0	346,8	24,7	41,2	2 433,7	857,5	1 048,8	71,5	98,6	346,3	11,0	202,1
2016	4 797,7	2 263,2	1 839,7	356,2	24,2	43,1	2 338,8	807,7	999,0	69,6	100,2	351,4	10,7	195,7
2017	4 698,8	2 221,7	1 815,2	341,6	23,5	41,4	2 276,9	801,9	955,9	51,5	111,7	345,6	10,3	200,1

¹⁾ EU-korvaukset, sairaanhoidonkorvaukset Melalle sekä terveydentilan ja työkyvyn lisäselvitykset.

EU-ersättningar, sjukvårdsersättningar till LPA och tilläggsutredningar av hälsotillstånd och arbetsförmåga.

Refunds made under EU provisions, supplementary assessments of health and working capacity, and compensations for medical expenses paid to the Farmers' Pension Insurance Institution.

²⁾ Sisältää myös erityishoitorahan ja 1.5.2017 alkaen perhevapaakorvaukset työnantajille.

Omfattar även specialvårdspenning och fr.o.m. 1.5.2017 familjeledighetsersättning till arbetsgivare.

Also includes the special care allowance and, starting 1 May 2017, family leave compensations to employers.

³⁾ YEL-vakuutettujen sairauspäivärahat ja päiväraha-korvaukset Melalle.

Sjukdagpenningar till FöPL-försäkrade och dagpenningersättningar till LPA.

Sickness allowances paid to persons insured under the YEL (Self-Employed Persons' Pensions) Act and compensations for daily allowance expenses paid to the Farmers' Pension Insurance Institution.

Lähde: Kelan tuloslaskelmat.

Källa: FPA:s resultaträkningar.

164. Sairausvakuutuksen rahoitus 2006–2017
Finansieringen av sjukförsäkringen 2006–2017
National Health Insurance financing, 2006–2017

Vuosi År Year	Yhteensä Samman- lagt Total	Sairaanhoidovakuutus – Sjukvårdsförsäkring – Medical care insurance					Työtulovakuutus – Arbetsinkomstförsäkring – Earned income insurance					Omaisuu- den tuotot Intäkter av tillgångar Income from assets		
		Yhteensä Sammanlagt Total	Vakuitettujen sairaanhoitomaksut De försäkrades sjukvårdspremier Contributions from the insured (medical care)	EU-korvauksiin För EU-ersättningar Towards refunds made under EU provisions	Etuuksien rahoitukseen För finansiering av förmåner Towards the financing of benefit expenditure	Muut ¹⁾ Övriga ¹⁾ Others ¹⁾	Yhteensä Sammanlagt Total	Palkansaajien ja yrittäjien päivärahmaksut Löntagares och företagares dagpenningpremier Contributions from employees and the self- employed (daily allowances)	Työntantajien sairausvakuutusmaksut Arbetsgivarnas sjukförsäkringsavgifter Health insurance contributions from employers	Vähimmäispäivärahoihin För minimidagpenningar Towards minimum-rate allowances	Vanhempainpäivärahoihin För föräldradspenningar Towards parenthood allowances		Yrittäjien työterveyshuoltoon ²⁾ För företagshälsövärd för företagare ²⁾ Towards occupational health services for the self-employed ²⁾	
		Milj. € – Mn € – € million												
2006	3 823,4	1 972,1	977,9	9,0	980,9	4,2	1 837,1	479,8	1 273,1	84,3	81,9	·	2,4	14,2
2007	3 994,0	2 010,1	1 001,8	12,9	991,1	4,4	1 958,4	519,8	1 362,9	75,7	77,0	0,7	-2,1	25,4
2008	4 119,2	2 091,8	1 035,7	9,5	1 043,1	3,5	1 997,5	510,5	1 411,4	75,5	74,4	0,8	0,4	29,9
2009	4 240,0	2 147,0	1 069,2	22,5	1 048,2	7,1	2 088,7	555,5	1 414,2	119,0	116,1	0,8	2,0	4,3
2010	4 854,1	2 433,2	1 256,4	20,8	1 152,2	3,8	2 417,1	723,2	1 573,5	120,4	117,7	0,9	1,7	3,8
2011	4 566,1	2 193,6	1 047,9	21,8	1 116,3	7,6	2 362,4	646,9	1 593,2	122,3	119,5	1,0	1,8	10,1
2012	4 775,7	2 300,5	1 101,2	30,9	1 161,6	6,7	2 471,8	690,5	1 654,9	126,4	123,5	0,9	2,0	3,4
2013	4 727,7	2 333,7	1 228,2	27,7	1 071,4	6,4	2 393,1	647,2	1 614,9	130,9	127,9	1,0	2,1	0,9
2014	4 897,6	2 373,6	1 249,0	20,1	1 099,7	4,8	2 523,0	704,7	1 690,0	128,4	125,2	1,0	2,2	1,0
2015	4 851,9	2 398,0	1 271,7	34,6	1 086,4	5,2	2 453,8	663,7	1 661,9	128,2	125,0	1,0	2,3	0,1
2016	4 931,2	2 372,7	1 276,7	34,2	1 047,1	14,6	2 558,0	714,3	1 713,5	130,2	127,1	1,0	2,2	0,5
2017	4 737,7	2 293,9	1 454,1	34,0	1 797,1	8,8	2 442,4	1 287,4	979,1	175,9	142,4	31,6	1,9	1,4

¹⁾ Ulkomaan laitoksilta saadut EU-korvaukset ja takautumissuoritukset. Sisältää lääkekorvausmenojen palautusmaksun vuodesta 2016 alkaen.

EU-ersäntingningar från utländska institutioner och regressbetalningar. Inkluderar från och med 2016 återbetalningsavgiften för utgifter för läkemedels-ersättning.

Refunds under EU provisions received from foreign institutions and money recovered on account of non-primary liability. Starting with 2016, includes the payback charge associated with refunds for medicine expenses.

²⁾ Sisältää maatalousyrittäjien työterveyshuollon vuodesta 2009 alkaen.

Inkluderar företagshälsövärd för lantbruksföretagare fr.o.m. 2009.

Beginning with 2009 data, includes occupational health services for agricultural entrepreneurs.

Lähde: Kelan tuloslaskelmat.

Källa: FPA:s resultaträkningar.

165. Sosiaaliturvan yleisrahaston kulut ja rahoitus 2009–2017
Allmänna fonden för social trygghet: kostnader och finansiering 2009–2017
Expenditure and financing of the social security general fund, 2009–2017

Vuosi År Year	Kulut – Kostnader – Expenditure									Rahoitus – Finansiering – Financing			
	Yhteensä Samman- lagt Total	Etuudet – Förmåner – Benefits								Toiminta- kulut Omkost- nader Administ- rative costs	Yhteensä Samman- lagt Total		
		Työttömyysturva ¹⁾ Arbetslöshet ¹⁾ Unemployment ¹⁾	Äitiusavustukset, lapsilisät ja elätustuki Moterskapunderstöd, barnbidrag och underhållsstöd Maternity grants, child benefits and child maintenance allowance	Lastenhoidon tuet Barnvårstöd Child day care subsidies	Yleinen asumistuki Allmänt bostadsbidrag General housing allowance	Opintoetuudet Studieförmåner Benefits for students	Perustoimeentulotuki Grundläggande utkomstöd Basic social assistance	Muut ²⁾ – Övriga ²⁾ – Other ²⁾		Valtio – Staten – State	Kunnat – Kommunerna – Municipalities	Muu rahoitus ³⁾ – Övriga finansiering ³⁾ – Other financing ³⁾	
	Milj. € – Mn € – € million												
2009	4 403	975	1 518	427	482	833	·	48	120	4 403	3 811	569	23
2010	4 645	1 097	1 547	444	530	845	·	50	132	4 645	4 014	589	42
2011	4 687	1 134	1 549	446	552	822	·	51	134	4 687	4 033	587	67
2012	5 105	1 421	1 613	458	606	812	·	52	143	5 105	4 417	629	58
2013	5 448	1 683	1 624	467	670	807	·	54	143	5 448	4 710	675	62
2014	5 810	1 934	1 637	463	742	829	·	57	148	5 810	5 053	704	53
2015	6 041	2 092	1 534	453	918	839	·	60	145	6 041	5 075	845	121
2016	6 280	2 170	1 534	435	1 081	844	·	59	157	6 280	5 253	859	168
2017	7 002	2 126	1 518	418	1 261	678	722	75	204	7 002	5 945	849	208
	%												
2009	100,0	22,1	34,5	9,7	10,9	18,9	·	1,1	2,7	100,0	86,6	12,9	0,5
2010	100,0	23,6	33,3	9,6	11,4	18,2	·	1,1	2,8	100,0	86,4	12,7	0,9
2011	100,0	24,2	33,0	9,5	11,8	17,5	·	1,1	2,9	100,0	86,1	12,5	1,4
2012	100,0	27,8	31,6	9,0	11,9	15,9	·	1,0	2,8	100,0	86,5	12,3	1,1
2013	100,0	30,9	29,8	8,6	12,3	14,8	·	1,0	2,6	100,0	86,5	12,4	1,1
2014	100,0	33,3	28,2	8,0	12,8	14,3	·	1,0	2,5	100,0	87,0	12,1	0,9
2015	100,0	34,6	25,4	7,5	15,2	13,9	·	1,0	2,4	100,0	84,0	14,0	2,0
2016	100,0	34,5	24,4	6,9	17,2	13,4	·	0,9	2,5	100,0	83,6	13,7	2,7
2017	100,0	30,4	21,7	6,0	18,0	9,7	10,3	1,1	2,9	100,0	84,9	12,1	3,0

¹⁾ Sisältää maahanmuuttajalle kotoutumistukena maksetun työmarkkinatuen.

Inkluderar arbetsmarknadsstöd som betalats i form av integrationsstöd till invandrare.

Includes labour market subsidies paid to immigrants in the form of integration assistance.

²⁾ Rintamaveteraanien matkakorvaukset, sotilasavustus, maahanmuuttajan erityistuki, eläketuki, vammaisten tulkkaukspalvelut ja perustulokokeilu.

Reseersättningar till frontveteraner, militärunderstöd, särskilt stöd till invandrare, pensionsstöd, tolktjänst för personer med funktionsnedsättning och försöket med basinkomst.

Refunds of transportation costs for front-veterans, conscript's allowance, special assistance for immigrants, pension assistance, interpreting services for the disabled, and the basic income experiment.

³⁾ Palkansaajien työttömyysvakuutusmaksut, muut työttömyysvakuutusrahaston suoritukset ja ulkomailta saadut Eta-työttömyyskorvaukset.

Löntagares arbetslöshetsförsäkringsavgifter, andra utbetalningar från arbetslöshetsförsäkringsfonden och EES-arbetslöshetsersättningar från utlandet.

Unemployment insurance contributions from wage and salary earners, other payments into the unemployment insurance fund, and unemployment compensations received from abroad under EEA provisions.

Huom. Vuoden 2009 alusta etuuskuulujen maksua varten perustettiin uusi etuusrahasto, sosiaaliturvan yleisrahasto, josta maksetaan muut kuin kansaneläke- tai sairausvakuutukseen kuuluvat etuudet. Toimintakulut jakautuvat jatkossa kolmen rahaston kesken.

Äiempien vuosien tiedot näiden etuuskien kuluista ja rahoituksesta löytyvät vuoden 2008 tilastollisesta vuosikirjasta.

Anm. De förmåner som inte omfattas av pensions- eller sjukförsäkringen finansieras med medel ur en ny förmånsfond, den allmänna fonden för social trygghet, som inrättades i början av 2009 för finansieringen av förmånskostnaderna. Omkostnaderna fördelas i fortsättningen på tre fonder.

Uppgifter från tidigare år om kostnaderna för och finansieringen av dessa förmåner finns i FPA:s statistiska årsbok 2008.

N.B. A social security general fund was established at the beginning of 2009 for the purpose of paying out all other benefits than those provided under National Pension Insurance and National Health Insurance. Administrative costs will be shared between the three funds.

Previous data on the benefits affected can be found in the 2008 edition of this Yearbook.

Lähde: Kelan tuloslaskelmat.

Källa: FPA:s resultaträkningar.

166. Kelan tase 2000–2017
FPA:s balansräkning 2000–2017
Balance sheet of Kela, 2000–2017

31.12. At year- end	Vastaavaa – Aktiva – Assets					Vastattavaa – Passiva – Liabilities							
	Yhteensä Sammanlagt Total	Käyttöomaisuus ja muut sijoitukset Anläggningstillgångar och övriga placeringar Fixed assets and other investments	Rahoitusomaisuus Finansierringstillgångar Current assets	Eläkevastuurahaston veljaus Underskott i pensions- ansvarifonden Staff pensions fund deficit	Yhteensä Sammanlagt Total	Kansaneläkerahasto Folkpensionsfonden NPI fund	Sairausvakuutusrahasto Sjukförsäkringsfonden NHI fund	Sosiaaliturvan yleisrahasto Allmänna fonden för social trygghet General fund for social security	Eläkevastuurahasto Pensionsansvarifonden Staff pension fund	Arvonkorotusrahasto Uppskrivningsfonden Appreciation fund	Varaukset ¹⁾ Reserveringar ¹⁾ Set-asides	Vieras pääoma Frammande kapital Extraneous capital	
	Milj. € – Mn € – € million												
	Eläkevakuutus – Pensionsförsäkring – National Pension Insurance												
2000	445,0	310,0	135,0	–	445,0	199,1	·	·	·	216,4	·	29,6	
2001	484,4	353,5	130,9	–	484,4	221,7	·	·	·	238,1	·	24,6	
2002	415,3	276,1	139,2	–	415,3	218,3	·	·	·	166,3	·	30,7	
2003	444,0	306,8	137,2	–	444,0	242,6	·	·	·	174,4	·	27,1	
2004	461,6	327,5	134,2	–	461,6	240,4	·	·	·	189,5	·	31,8	
2005	460,5	323,6	136,9	–	460,5	246,4	·	·	·	183,7	·	30,4	
2006	692,4	546,6	145,8	–	692,4	225,2	·	·	·	426,7	·	40,4	
2007	585,4	443,4	141,9	–	585,4	225,8	·	·	·	315,8	·	43,8	
2008	505,4	258,1	247,3	–	505,4	239,7	·	·	·	130,8	·	134,8	
2009	439,0	251,7	187,3	–	439,0	208,1	·	·	·	152,0	·	78,9	
2010	471,1	258,4	212,7	–	471,1	142,0	·	·	·	172,6	·	156,6	
2011	370,2	152,9	217,4	–	370,2	121,5	·	·	·	89,4	·	159,4	
2012	354,2	134,3	219,9	–	354,2	107,1	·	·	·	91,8	·	155,3	
2013	472,8	121,7	351,1	–	472,8	94,7	·	·	·	89,1	·	289,0	
2014	494,7	110,1	384,6	–	494,7	83,5	·	·	·	79,0	·	332,3	
2015	482,4	104,2	378,2	–	482,4	80,0	·	·	·	76,6	·	325,8	
2016	244,0	106,4	137,6	–	244,0	76,3	·	·	·	78,1	·	89,7	
2017	255,5	115,7	139,8	–	255,5	70,1	·	·	·	83,6	·	101,8	
	Sairausvakuutus – Sjukförsäkring – National Health Insurance												
2000	331,7	71,2	260,5	–	331,7	·	119,0	·	·	68,0	16,4	128,2	
2001	321,8	72,9	248,9	–	321,8	·	135,5	·	·	67,7	20,3	98,3	
2002	363,6	72,9	290,7	–	363,6	·	154,8	·	·	67,6	13,1	128,1	
2003	456,4	72,8	383,6	–	456,4	·	177,3	·	·	60,9	12,7	205,5	
2004	481,2	65,8	415,4	–	481,2	·	204,9	·	·	49,2	15,6	211,6	
2005	456,7	73,8	382,9	–	456,7	·	232,2	·	·	49,1	29,9	145,5	
2006	617,2	87,7	529,4	–	617,2	·	388,7	·	·	60,6	33,1	134,8	
2007	685,2	84,3	601,0	–	685,2	·	468,5	·	·	51,3	36,8	128,7	
2008	619,3	88,0	531,3	–	619,3	·	382,2	·	·	51,3	38,8	147,0	
2009	567,5	84,2	483,3	–	567,5	·	290,7	·	·	51,3	40,6	184,9	
2010	934,9	78,7	856,2	–	934,9	·	714,0	·	·	51,3	46,1	123,6	
2011	857,9	77,7	780,2	–	857,9	·	667,2	·	·	50,4	53,0	87,3	
2012	891,1	75,4	815,7	–	891,1	·	677,0	·	·	50,7	60,4	103,0	
2013	834,9	75,4	759,5	–	834,9	·	626,5	·	·	50,8	65,2	92,4	
2014	854,4	73,3	781,1	–	854,4	·	643,3	·	·	50,9	63,4	96,9	
2015	704,3	68,6	635,7	–	704,3	·	549,6	·	·	46,5	52,4	55,8	
2016	840,3	68,2	772,1	–	840,3	·	686,6	·	·	42,6	48,9	62,1	
2017	886,1	87,9	798,2	–	886,1	·	718,6	·	·	40,2	55,9	71,4	

¹⁾ Sisältää Kansaneläkelaitoksen kuntoutusetuuksista ja kuntoutusrahaetuksista annetun lain 2 luvun 12 §:n mukaisen varauksen. Inkluderar reservering enligt 2 kap. 12 § i lagen om Folkpensionsanstaltens rehabiliteringsförmåner och rehabiliteringspenningförmåner.

Huom. Tasekaava ja tilinpäätösperusteet muuttuivat vuonna 2006. Sosiaaliturvan yleisrahasto perustettiin 1.1.2009.

Anm. Balansräkningsschemat och bokslutsgrunderna ändrades 2006. Den allmänna fonden för social trygghet grundades 1.1.2009.

N.B. The balance-sheet structure and accounting policies changed in 2006. A new social security general fund was established on 1 January 2009.

Lähde: Kelan taseet.

Källa: FPA:s balansräkningar.

jatkoo – forts. – continues

jatkoa – forts. – Table 166 continued

31.12. At year- end	Vastaavaa – Aktiva – Assets					Vastattavaa – Passiva – Liabilities							
	Yhteensä Sammanlagt Total	Käyttöomaisuus ja muut sijoitukset Anläggningstillgångar och övriga placeringar Fixed assets and other investments	Rahoitusomaisuus Finansieringstillgångar Current assets	Eläkevastuurahaston vajeaus Underskott i pensions- ansvarstonden Staff pensions fund deficit	Yhteensä Sammanlagt Total	Kansaneläkerahasto Folkpensionsfonden NPI fund	Sairauskuutusrahasto Sjukförsäkringsfonden NHI fund	Sosiaaliturvan yleisrahasto Allmänna fonden för social trygghet General fund for social security	Eläkevastuurahasto Pensionsansvarstonden Staff pension fund	Arvonkorotusrahasto Uppskrivningsfonden Appreciation fund	Varaukset ¹⁾ Reserveringar ¹⁾ Set-asides	Vieras pääoma Främmande kapital Extraneous capital	
Milj. € – Mn € – € million													
Sosiaaliturvan yleisrahasto – Allmänna fonden för social trygghet – General fund for social security													
2000	77,1	·	77,1	–	77,1	·	·	·	·	·	·	77,1	
2001	17,3	·	17,3	–	17,3	·	·	·	·	·	·	17,3	
2002	84,8	·	84,8	–	84,8	·	·	·	·	·	·	84,8	
2003	152,6	·	152,6	–	152,6	·	·	·	·	·	·	152,6	
2004	151,0	·	151,0	–	151,0	·	·	·	·	·	·	151,0	
2005	76,1	·	76,1	–	76,1	·	·	·	·	·	·	76,1	
2006	73,3	·	73,3	–	73,3	·	·	·	·	·	·	73,3	
2007	112,3	·	112,3	–	112,3	·	·	·	·	·	·	112,3	
2008	188,6	·	188,6	–	188,6	·	·	·	·	·	·	188,6	
2009	215,1	2,6	212,5	–	215,1	·	·	·	·	·	·	215,1	
2010	235,6	1,1	234,4	–	235,6	·	·	0,0	·	·	·	235,5	
2011	156,6	3,4	153,2	–	156,6	·	·	0,1	·	·	·	156,4	
2012	162,3	2,7	159,5	–	162,3	·	·	0,2	·	·	·	162,1	
2013	174,5	2,4	172,0	–	174,5	·	·	0,3	·	·	·	174,1	
2014	293,0	0,9	292,0	–	293,0	·	·	0,4	·	·	·	292,5	
2015	323,8	2,1	321,7	–	323,8	·	·	0,5	·	·	·	323,3	
2016	388,3	5,3	383,0	–	388,3	·	·	0,5	·	·	·	387,8	
2017	558,1	6,4	551,7	–	558,1	·	·	0,5	·	·	·	557,7	
Kelan toimihenkilöiden eläkevastuu – FPA:s personalpensionsansvar – Kela staff pension fund													
2000	617,7	425,2	27,6	164,9	617,7	·	·	·	448,1	156,5	·	13,1	
2001	585,6	390,6	21,9	173,1	585,6	·	·	·	472,5	113,1	·	0,0	
2002	551,7	335,0	17,2	199,5	551,7	·	·	·	499,8	51,9	·	0,0	
2003	596,4	392,6	24,1	179,7	596,4	·	·	·	527,5	68,9	·	0,0	
2004	687,4	477,6	42,3	167,5	687,4	·	·	·	555,7	130,9	·	0,8	
2005	749,8	616,7	19,5	113,6	749,8	·	·	·	589,5	160,2	·	0,0	
2006	1 278,7	1 094,0	71,1	113,6	1 278,7 ²⁾	·	·	·	622,0	594,3	·	0,9	
2007	1 306,5	1 196,7	57,7	52,1	1 306,5 ²⁾	·	·	·	653,5	641,3	·	3,9	
2008	838,3	704,4	89,8	44,2	838,3 ²⁾	·	·	·	689,9	161,3	·	3,4	
2009	1 035,7	924,1	67,4	44,2	1 035,7 ²⁾	·	·	·	731,9	288,3	·	6,9	
2010	1 170,3	1 094,2	40,5	35,5	1 170,3 ²⁾	·	·	·	769,3	391,4	·	1,4	
2011	929,9	873,8	28,6	27,4	929,9 ²⁾	·	·	·	798,2	215,6	·	2,1	
2012	1 090,7	954,3	22,9	113,6	1 090,7 ²⁾	·	·	·	799,4	283,8	·	17,0	
2013	1 197,8	1 063,3	11,5	123,1	1 197,8 ²⁾	·	·	·	816,2	362,2	·	3,6	
2014	1 287,0	1 170,9	8,9	107,2	1 287,0 ²⁾	·	·	·	823,0	429,0	·	6,4	
2015	1 300,7	1 211,6	10,4	78,7	1 300,7 ²⁾	·	·	·	824,4	463,5	·	2,9	
2016	1 470,7	1 391,2	10,6	68,9	1 470,7 ²⁾	·	·	·	820,2	597,3	·	5,1	
2017	1 617,4	1 527,5	21,0	68,9	1 617,4 ²⁾	·	·	·	822,5	743,1	·	4,3	

¹⁾ Sisältää Kansaneläkelaitoksen kuntoutusetuuksista ja kuntoutusrahaetuuksista annetun lain 2 luvun 12 §:n mukaisen varauksen.

Inkluderar reservering enligt 2 kap. 12 § i lagen om Folkpensionsanstaltens rehabiliteringsförmåner och rehabiliteringspenningförmåner.

²⁾ Sisältää ylijäämää 61,5 milj. v. 2006 ja 7,9 milj. v. 2007, alijäämää 16,3 milj. v. 2008, ylijäämää 24,9 milj. v. 2009, ylijäämää 8,1 milj. v. 2010, alijäämää 86,1 milj. v. 2011, alijäämää 9,5 milj. v. 2012, ylijäämää 15,8 milj. v. 2013, ylijäämää 28,5 milj. v. 2014, ylijäämää 9,8 milj. v. 2015, ylijäämää 48,1 milj. v. 2016 ja alijäämää 0,5 milj. v. 2017.

Inkluderar ett överskott om 61,5 mn år 2006 och 7,9 mn år 2007, ett underskott om 16,3 mn år 2008, ett överskott om 24,9 mn år 2009, ett överskott om 8,1 mn år 2010, ett underskott om 86,1 mn år 2011, ett underskott om 9,5 mn år 2012, ett överskott om 15,8 mn. år 2013, ett överskott om 28,5 mn år 2014, ett överskott om 9,8 mn år 2015, ett överskott om 48,1 mn år 2016 och ett underskott om 0,5 mn år 2017.

Showing a surplus of €61.5 million for 2006 and €7.9 million for 2007, a deficit of €16.3 million for 2008, a surplus of €24.9 million for 2009, a surplus of €8.1 million for 2010, a deficit of €86.1 million for 2011, a deficit of €9.5 million for 2012, a surplus of €15.8 million for 2013, a surplus of €28.5 million for 2014, a surplus of €9.8 million for 2015, a surplus of €48.1 million for 2016 and a deficit of €0.5 million for 2017.

Huom. Tasekaava ja tilinpäätösperusteet muuttuivat vuonna 2006. Sosiaaliturvan yleisrahasto perustettiin 1.1.2009.

Anm. Balansräkningsschemat och bokslutsgrunderna ändrades 2006. Den allmänna fonden för social trygghet grundades 1.1.2009.

N.B. The balance-sheet structure and accounting policies changed in 2006. A new social security general fund was established on 1 January 2009.

Lähde: Kelan taseet.

Källa: FPA:s balansräkningar.

167. Kelan sijoituskanta 2000–2017
FPA:s investeringar 2000–2017
Investments by Kela, 2000–2017

31.12. At year- end	Yhteensä Sammanlagt Total of investments	Sijoituskohde Investeringsobjekt Sector of investment								
		Metalli- teollisuus Metall- industri Metal industry	Metsä- teollisuus Skogs- industri Forest industry	Kemian teollisuus Kemisk industri Chemical industry	Energia Energi Energy	Tietoliikenne, elektroniikka Kommuni- kation, elektronik Communica- tions, electronics	Valtion joukko- velkakirjat Statens mass- skuldebrev Government bond	Kansainväliset osake- ja korko- rahastot Internationella aktie- och räntefonder International stock and fixed- income funds	Yhdyskunta- palvelut Kraft- försörjning Utilities	Muut Övriga Others

Milj. € – Mn € – € million

Kansaneläkerahasto – Folkpensionsfonden – National Pension Insurance fund

2000	243,1	43,2	199,2	–	–	–	–	–	–	0,7
2001	285,4	63,5	221,2	–	–	0,0	–	–	–	0,6
2002	208,0	61,2	146,2	–	–	0,0	–	–	–	0,6
2003	238,8	79,4	158,8	–	–	0,0	–	–	–	0,6
2004	264,1	96,9	166,8	–	–	0,0	–	–	–	0,3
2005	254,9	88,6	165,9	–	–	0,0	–	–	–	0,3
2006	468,6	220,2	248,1	–	–	0,0	–	–	–	0,2
2007	363,7	157,5	206,1	–	–	0,0	–	–	–	0,1
2008	175,3	61,5	113,6	–	–	0,0	–	–	–	0,1
2009	174,1	65,9	108,0	–	–	0,0	–	–	–	0,1
2010	176,6	41,2	135,3	–	–	0,0	–	–	–	0,1
2011	72,9	15,1	57,7	–	–	0,0	–	–	–	0,1
2012	60,5	2,4	58,1	–	–	–	–	–	–	0,1
2013	47,8	–	47,7	–	–	–	–	–	–	0,1
2014	33,3	–	33,3	–	–	–	–	–	–	–
2015	27,8	–	27,8	–	–	–	–	–	–	–
2016	29,2	–	29,2	–	–	–	–	–	–	–
2017	34,6	–	34,6	–	–	–	–	–	–	–

Kelan toimihenkilöiden eläkevastuurahasto – FPA:s personalpensionsfond – Kela staff pension fund

2000	428,5	55,5	68,7	13,9	53,5	153,3	38,4	–	–	45,2
2001	390,5	76,0	74,1	11,7	55,7	97,5	27,7	12,2	–	35,6
2002	334,9	69,5	65,7	12,5	55,8	59,7	24,1	16,0	–	31,6
2003	392,6	88,6	69,6	10,0	69,9	44,9	23,8	39,9	–	45,9
2004	477,6	105,4	73,7	14,0	101,0	38,9	15,6	62,8	–	66,2
2005	616,7	109,6	73,7	18,4	44,3	50,7	15,5	132,8	99,1	72,6
2006	1 094,0	308,0	114,8	32,9	61,0	74,8	9,5	244,2	155,1	93,7
2007	1 206,2	238,7	87,3	31,8	63,9	122,3	9,4	317,3	221,7	113,7
2008	711,8	83,6	50,3	22,3	28,0	52,8	7,4	271,7	109,6	86,1
2009	931,2	165,3	58,2	32,5	32,9	45,4	7,1	340,3	136,5	112,9
2010	1 094,2	234,0	95,2	32,7	31,6	41,3	0,0	379,7	162,1	117,6
2011	873,9	113,9	88,5	27,9	20,7	23,5	–	372,1	118,7	108,6
2012	954,3	123,3	106,4	40,7	25,9	19,4	–	415,8	101,8	121,0
2013	1 063,3	107,0	166,4	38,3	38,1	33,0	–	430,3	119,7	130,6
2014	1 170,9	130,1	183,7	48,7	53,1	35,8	–	457,2	126,3	136,0
2015	1 211,6	118,7	219,1	61,9	73,2	36,5	–	458,6	97,9	145,8
2016	1 391,2	178,0	279,3	79,0	96,7	26,7	–	480,8	102,4	148,3
2017	1 531,1	191,6	338,3	57,4	141,3	23,8	–	512,2	116,0	150,5

Huom. Sairausvakuutusrahasto ei ole taulukossa, koska siinä ei ole ollut sijoitusomaisuutta vuoden 2000 jälkeen.

Anm. Sjukförsäkringsfonden saknas i tabellen, eftersom placeringstillgångar inte ingått i fonden sedan år 2000.

N.B. Having held no investment assets since the year 2000, the National Health Insurance fund is not shown in the Table.

Lähde: Kelan taloustilastot.

Källa: FPA-statistik över ekonomin.

12.2 Organisaatio ja etuuksien käsittely

Kela palvelee asiakkaitaan eri palvelukanavilla: palvelupisteissä, puhelimitse, sähköisessä asiointipalvelussa, postitse sekä maksamalla suorakorvauksia. Vuoden 2017 lopussa Kelalla oli 182 omaa palvelupistettä. Lisäksi Kelan ja muiden julkisten organisaatioiden yhteisiä asiointipisteitä oli 142. Puhelimitse asiakaspalvelua hoitaa Kelan Yhteyskeskus.

Kelan organisaatio on yksi toiminnallinen kokonaisuus, joka koostuu kuudesta tulosyksiköstä. Kelan paikallishallinto muodostuu Etuuspalvelujen tulosyksikköön kuuluvista viidestä vakuutuspiiristä.

Vuonna 2017 Kela täytti 80 vuotta. Kelan tehtävä on laajentunut 80 vuoden aikana pelkästä kansaneläkkeiden maksamisesta kaikenikäisten suomalaisten sosiaaliturvasta huolehtimiseen.

Perustoimeentulotuki siirtyi Kelan hoidettavaksi vuoden 2017 alussa. Kela vastaa nyt kaikkien merkittävien perusturvaetuuksien toimeenpanosta. Siirron takia Kelaan on rekrytoitu yhteensä noin 1 000 toimihenkilöä, joista 750 vuonna 2016 ja 250 vuonna 2017. Osa toimihenkilöistä rekrytoitiin Kelan sisältä.

12.2 Organisation och behandling av förmåner

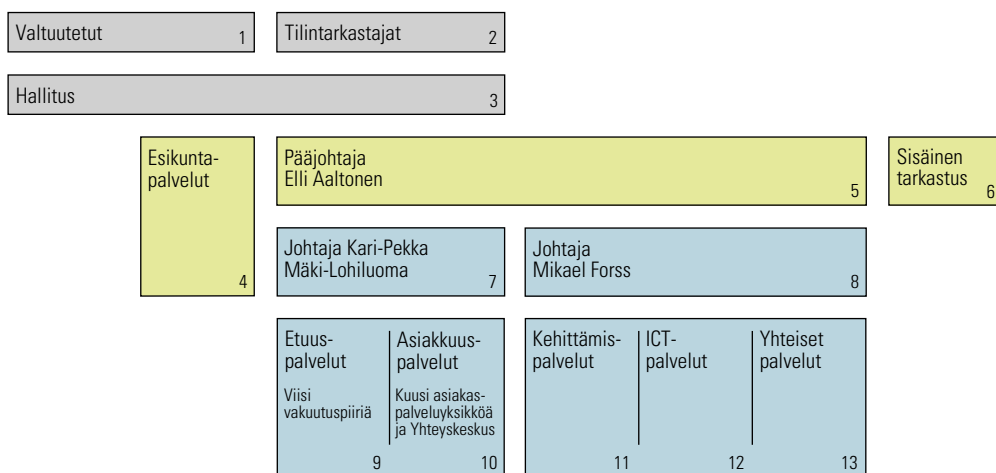
FPA betjänar sina kunder via olika servicekanaler: på serviceställena, per telefon, i e-tjänsten, per post, på samserviceställena och genom direktersättningar. FPA hade 182 egna serviceställen vid slutet av 2017. Dessutom fanns det 142 servicepunkter som upprätthålls gemensamt av FPA och andra offentliga organisationer. Per telefon ges kundservice av Kontaktcentret.

FPA:s organisation är en funktionell enhet som består av sex resultatenheter. FPA:s lokalförvaltning utgörs av fem försäkringsdistrikt som ingår i Resultatenheten för förmånstjänster.

År 2017 fyllde FPA 80 år. FPA:s arbetsfält har utvidgats under de 80 åren från att ha omfattat endast utbetalning av folkpensioner till att sköta om den sociala tryggheten för finländare i alla åldrar.

Det grundläggande utkomststödet överfördes till FPA i början av 2017. FPA svarar nu för handläggningen av alla viktiga grundtrygghetsförmåner. På grund av överföringen har FPA rekryterat sammanlagt ca 1 000 nya anställda, av vilka 750 år 2016 och 250 år 2017. En del av de anställda rekryterades inom FPA.

Kaavio 3. Kelan organisaatio 1.1.2018
Schema 3. FPA:s organisation 1.1.2018



1 Fullmäktige

2 Revisorema

3 Styrelsen

4 Stabstjänster

5 Generaldirektör Elli Aaltonen

6 Internrevisionen

7 Direktör Kari-Pekka Mäki-Lohiluoma

8 Direktör Mikael Forss

9 Förmånstjänster

Fem försäkringsdistrikt

10 Kundrelationstjänster

Sex kundserviceenhet

och Kontaktcentret

11 Utvecklingstjänster

12 ICT-tjänster

13 Gemensamma tjänster

Asiointit. Kelan palvelukanavista tilastoidaan asiointikerrat palvelupisteissä, puhelimitse, sähköisessä asiointipalvelussa ja postitse sekä asiakkaan saamat suora-korvaukset. Asiointien syyt tilastoidaan palvelupiste-, puhelin- ja etäpalveluasioinneissa. Suurin osa Kelan etuuksista haetaan verkossa.

Etuusasioiden käsittely. Asiakas voi valita palvelutavan ja -kanavan, joka sopii parhaiten hänen tilanteeseensa. Kelan hoitamaa sosiaaliturvaa koskeva päätöksenteko on hajautettu paikallishallinnon vakuutuspiireihin. Etuuksien käsittelyn aiheuttamaa työtä tasataan Kelan vakuutuspiirien välillä keskittämällä sekä tarvittaessa siirtämällä ratkaisutyötä ruuhkaisesta vakuutuspiiristä vähemmän ruuhkaiseen.

Viime vuosien aikana yliopisto-opiskelijoiden opintotukihakemusten käsittely on siirretty vähitellen yliopistojen opintotukilautakunnista Kelaan. Vuoden 2018 alusta lähtien kaikki opintotukiasiat on ratkaistu Kelassa.

Sairausvakuutukseen liittyviä asioita hoitavat Kelan lisäksi työpaikkakassat niihin kuuluvien vakuutettujen osalta.

Muutoksenhaku. Asiakas voi hakea Kelan päätökseen muutosta valittamalla. Eri etuuksissa noudatetaan toisistaan hieman poikkeavia muutoksenhaun reittejä.

Muutoksenhakulautakunnat käsittelevät etuuksien muutoksenhaut lukuun ottamatta perustoimeentulotukea. Lautakuntia oli vuonna 2017 kolme: sosiaaliturvan, työttömyysturvan ja opintotuen muutoksenhakulautakunnat. Vuoden 2018 alussa työttömyysturvan ja sosiaaliturvan muutoksenhakulautakunnat yhdistettiin sosiaaliturvasioiden muutoksenhakulautakunnaksi. Lautakunnat ovat Kelasta riippumattomia, itsenäisiä muutoksenhakuelimiä. Muutoksenhakulautakunnan päätöksestä voi valittaa vakuutus-oikeuteen, joka on ylin valitusaste. Kela voi myös itse oikaista aikaisemman päätöksensä, jolloin asiaa ei tarvitse käsitellä muutoksenhakuelimissä.

Kelan oma oikaisuvaatimuskeskus käsittelee perustoimeentulotukipäätöksiä koskevat oikaisuvaatimukset. Oikaisuvaatimuskeskus on Kelan muusta ratkaisutoiminnasta erillinen yksikkö. Sen päätöksistä voi valittaa hallinto-oikeuteen. Hallinto-oikeuden päätöksestä voi valittaa korkeimpaan hallinto-oikeuteen, jos saa siihen luvan korkeimmalta hallinto-oikeudelta.

Kelan etuuksien muutoksenhakureitit vuoden 2017 lopussa on esitetty kaaviossa 4.

Kontakt. FPA statistikför kontakttillfällena på servicestäl-lena, per telefon, i e-tjänsten och per post samt direkter-sättningar till kunderna. Orsakerna till kontakt statistik-förs i besök på serviceställe, telefonsamtal och distans-service. Största delen av FPA:s förfrågningar söks via nätet.

Handläggning av förfrågningarna. Kunden kan välja den serviceform och -kanal som passar bäst i hans eller hennes situation. Beslutsfattandet gällande de sociala trygghetsförfrågningar som FPA sköter har delegerats till försäkringsdistrikten inom lokalförvaltningen. Den arbetsmängd som förfrågningshandläggningen ger upphov till jämnas ut mellan FPA:s försäkringsdistrikt genom att man koncentrerar handläggningsarbetet och vid behov överför arbete från hårt belastade försäkringsdistrikt till andra distrikt där arbetsmängden är mindre.

Under de senaste åren har handläggningen av studiestödsansökningar för högskolestuderande så småningom överförts från universitetens studiestödsnämnder till FPA. Från och med början av 2018 handläggs alla studiestödsärenden hos FPA.

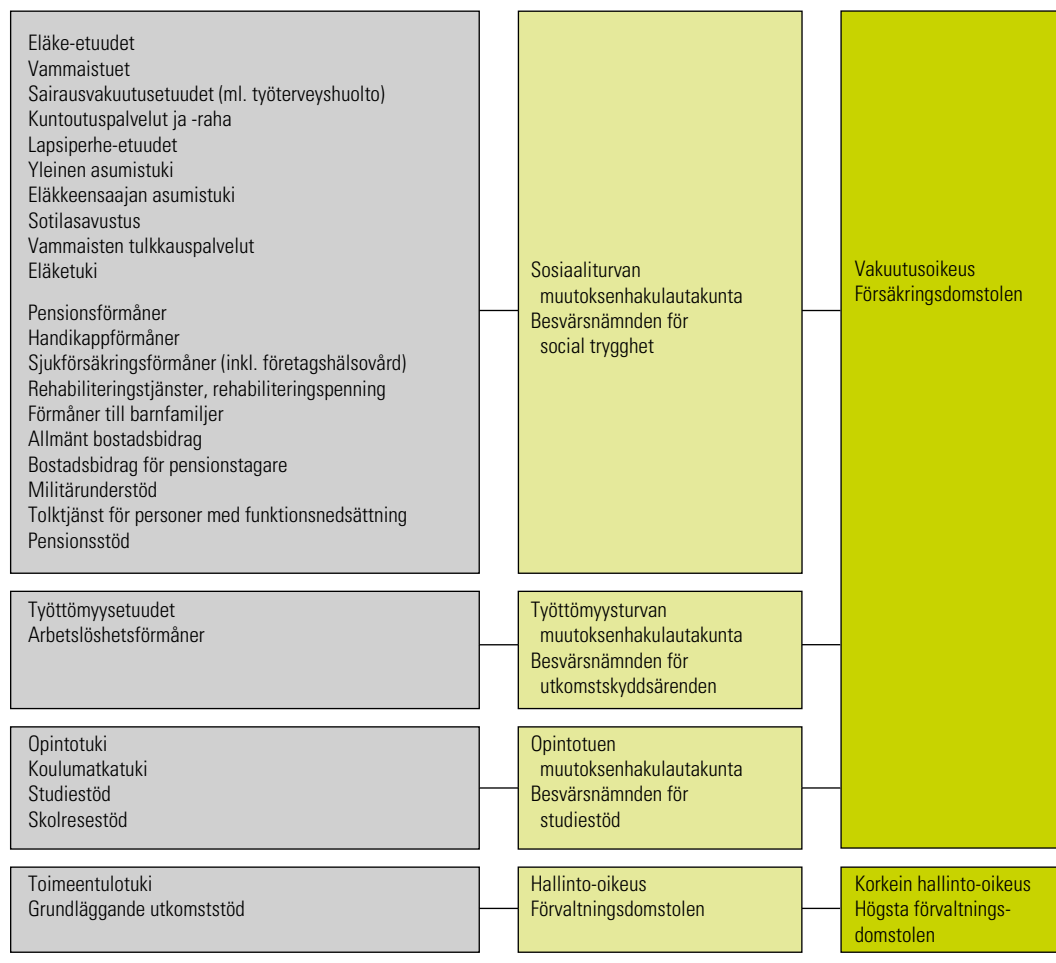
Ärenden i anslutning till sjukförsäkring sköts förutom av FPA också av arbetsplatskassorna när det gäller försäkrade som tillhör dessa kassor.

Sökande av ändring. En kund kan överklaga ett beslut av FPA genom besvär. Besvärsvägen kan variera något beroende på förfrågan.

Besvärsnämnderna handlägger besvärärenden som gäller de olika förfrågningarna, med undantag av det grundläggande utkomststöd. År 2017 fanns det tre nämnder: Besvärsnämnden för social trygghet (SOMLA), besvärsnämnden för utkomstskyddsärenden och besvärsnämnden för studiestöd. I början av 2018 slogs besvärsnämnden för utkomstskyddsärenden och Besvärsnämnden för social trygghet (SOMLA) ihop till Besvärsnämnden för social trygghet (SAMU). Nämnderna är oberoende och självständiga besvärinstanser. Man kan överklaga besvärsnämndens beslut hos försäkringsdomstolen, som är högsta besvärinstans. FPA kan dessutom rätta sina beslut själv, och då behöver ärendet inte behandlas i någon besvärinstans.

FPA:s eget center för omprövning behandlar begäran om omprövning som gäller beslut om grundläggande utkomststöd. Centret för omprövning är en separat verksamhetsenhet från FPA:s övriga beslutsverksamhet. Dess beslut kan överklagas till förvaltningsdomstolen. Förvaltningsdomstolens beslut kan överklagas hos högsta förvaltningsdomstolen om högsta förvaltningsdomstolen beviljar besvärstillstånd.

De besvärsvägar som gällde vid slutet av 2017 visas i schema 4.

Kaavio 4. Kelan etuuksien muutoksenhakureiitit 31.12.2017**Schema 4. Besvärinstanser för FPA:s förmåner 31.12.2017**

168. Kelan henkilöstö 2013–2017 FPA:s personal 2013–2017 Kela staff, 2013–2017

31.12. Year-end	Lukumäärä Antal Number
2013	6 108
2014	6 008
2015	5 968
2016	6 686
2017	7 226
2017	
Koko henkilöstö – Hela personalen – <i>All staff</i>	7 226
Vakinaisia – Ordinarie personal – <i>Permanent staff</i>	6 242
Määräaikaisia – Visstidsanställda – <i>Temporary staff</i>	984
Kokoaikainen henkilöstö – Heltidsanställd personal – <i>Full-time staff</i>	6 320
Osa-aikainen henkilöstö – Deltidsanställd personal – <i>Part-time staff</i>	906

Lähde: Kelan hallintotilastot.– Källa: FPA-statistik över förvaltningen.

169. Kelan palveluverkosto 2013–2017 FPA:s servicenät 2013–2017 Kela's customer service network, 2013–2017

31.12. – Year-end	2013	2014	2015	2016	2017
Vakuutusalueita – Försäkringskretsar – <i>Insurance regions</i>	3	3	–	–	–
Vakuutuspiirejä – Försäkringsdistrikt – <i>Insurance districts</i>	24	24	24	5	5
Palvelupisteitä – Serviceställen – <i>Local offices</i>	198	187	184	182	182
Asiointipisteitä – Servicepunkter – <i>Citizen service centres</i>	157	149	140	146	142
Sairausvakuutuslain mukaisia työpaikkakassoja – I sjukförsäkringslagen avsedda arbetsplatskassor – <i>Employee sickness funds (funds acting as NHI agents)</i>	64	61	58	58	58

Lähde: Kelan hallintotilastot.– Källa: FPA-statistik över förvaltningen.

170. Asioinnit palvelukanavittain 2012–2017 Kontakter enligt servicekanal 2012–2017 Customer contacts analysed by service channel, 2012–2017

Vuosi År Year	Asiointikerrat yhteensä ¹⁾ Kontakter sammenlagt ¹⁾ Customer contacts total ¹⁾	Palvelukanava Servicekanal Service channel			
		Palvelupiste Serviceställen Local office	Puhelin Telefon Telephone	Etäpalvelu Distansservice Remote service	Verkkopalvelut ²⁾ E-tjänst ²⁾ Online service ²⁾
2012	14 941 814	2 776 187	2 308 773	362	9 856 492
2013	16 929 789	2 477 542	2 428 735	910	12 022 602
2014	20 008 304	2 213 206	2 689 286	855	15 104 957
2015	24 689 318	2 058 983	2 790 622	690	19 839 023
2016	29 621 403	1 962 935	2 707 417	960	24 950 091
2017	43 353 748	2 567 240	3 375 107 ²⁾	1 523	37 409 878
2017					
Asiakas asioi itse – Kunden skötte ärendet själv – <i>Contacts made by customer personally</i>	40 927 905	2 413 045	2 352 782	1 149	36 160 929
Ajanvarausasiakkaat – Kunder med bokad tid – <i>Customers with a scheduled appointment</i>	126 820	68 128	58 692	–	–

¹⁾ Yksi asiointikerta voi sisältää useita asioinnin aiheita.

En kontakt kan gälla flera olika frågor.

A single customer contact may concern several different topics.

²⁾ Puheluista 60,5 % (2 042 002) on Kelaan tulevia ja 39,5 % (1 333 105) Kelasta lähteviä.

Av telefonsamtalen var 60,5 % (2 042 002) inkommande samtal och 39,5 % (1 333 105) utgående samtal.
60.5% (2,042,002) of the telephone calls are incoming and 39.5% (1,333,105) outgoing.

³⁾ Kelan verkkopalveluihin tehdyt tunnistetut kirjautumiset.

Identifierade inloggningar i FPA:s e-tjänster.

Secure sign-ins to Kela's online customer service.

Lähde: Kelan tilastot.– Källa: FPA-statistik.

171. Palvelupiste-, puhelin- ja etäpalveluasointien syyt 2017**Orsaker till besök på serviceställen, telefonkontakt och kontakt via distansservice 2017***Customer contacts through personal visit to local office, telephone call or remote service: Reason for contact, 2017*

Asioinnin syy Orsak Reason for contact	Lukumäärä ¹⁾ – Antal ¹⁾ – Number ¹⁾
	2017
Yhteensä – Sammanlagt – Total	6 751 048
Neuvonta – Rådgivning – <i>General advice</i>	1 919 423
Lisäselvityksen antaminen – Inlämning av tilläggsutredning – <i>Providing additional information</i>	1 338 149
Hakemuksen vastaanotto – Mottagning av ansökan – <i>Receiving an application</i>	749 384
Vireillä olevan etuushakemuksen tiedustelu – Förfrågan om anhängig förmånsansökan – <i>Enquiry concerning pending application for benefit</i>	651 037
Annettua päätöstä koskeva tiedustelu – Förfrågan om utfärdat beslut – <i>Enquiry concerning received decision</i>	637 493
Maksutiedustelu – Betalningsförfrågan – <i>Payment enquiry</i>	287 650
Esitteen, lomakkeen tai todistuksen pyytäminen – Begäran om broschyr, blankett eller intyg – <i>Requesting a leaflet, form or certificate</i>	263 644
Annettua päätöstä koskeva muutos – Ändring i meddelat beslut – <i>Revision of previously issued decision</i>	230 542
Kiiirehtiminen – Påskyndande – <i>Request to speed up the application review process</i>	197 596
Liikamaksu ja takaisinperintäasiat – Felaktig utbetalning och återkrav – <i>Overpayment and collection</i>	132 577
Kela-kortti / Eurooppalainen sairaanhoitokortti – FPA-kort / Europeiskt sjukvårdskort – <i>Kela Card / European Health Insurance Card</i>	110 214
Tuki verkkoasointitilanteessa – Hjälp med e-tjänsten – <i>Assistance with using the online service</i>	55 359
Muutoksenhakuasiat – Besvärsärenden – <i>Appeal or review</i>	50 699
Neuvonta (ei Kelan hoitama asia) – Rådgivning (ärende som inte hör till FPA) – <i>General advice with a non-Kela matter</i>	44 985
Asiakkaan haastattelu – Intervju med kunden – <i>Customer interview</i>	38 459
Ennakoiva asiantuntijapalvelu – Förebyggande sakkunnigtjänst – <i>Expert outreach service</i>	16 156
Verkkohakemisessa avustaminen – Hjälp med ansökan i e-tjänsten – <i>Help with online claims and applications</i>	12 841
Perustietojen muutos – Ändring i basuppgifterna – <i>Reporting a change in personal information</i>	7 778
Asiakaspalaute – Kundrespons – <i>Customer feedback</i>	3 376
Kuntoutushaastattelu – Rehabiliteringsintervju – <i>Interview in connection with rehabilitation</i>	2 079
Työkykyneuvonta, haastattelu – Arbetsförmågerådgivning, intervju – <i>Work capacity counselling, interview</i>	652
Työkykyneuvonta, muu – Arbetsförmågerådgivning, annat – <i>Work capacity counselling, other</i>	454
Kela-neuvontaan liittyvä kartoitus – Kartläggning i samband med FPA-rådgivning – <i>Review of issues related to customer advice provided by Kela</i>	412
Vieraan kielen tulkkaus – Tolkning till och från ett främmande språk – <i>Interpretation to and from foreign languages</i>	80
RAJA-yhteispiste Muu – Kontaktpunkten för gränsöverskridande hälso- och sjukvård Annan – <i>Contact Point for Cross-Border Healthcare Other</i>	5
RAJA-yhteispiste Suomeen – Kontaktpunkten för gränsöverskridande hälso- och sjukvård Till Finland – <i>Contact Point for Cross-Border Healthcare To Finland</i>	4

¹⁾ Yksi asiointikerta voi sisältää useita syitä ja tilastoitua useaksi kappaleeksi.

En kontakt kan ha flera orsaker och statistikföras flera gånger.

A single customer contact may be made for multiple reasons and may therefore be included under several categories.

Lähde: Kelan tilastot.

Källa: FPA-statistik.

172. Palvelupiste-, puhelin- ja etäpalveluasiointien etuudet 2017 (20 yleisintä)**Förmåner vid besök på serviceställen, telefonkontakt och kontakt via distansservice 2017 (20 vanligaste)**

Customer contacts through personal visit to local office, telephone call or remote service: 20 benefits which the contacts most commonly concerned in 2017

Asiointia koskeva etuus Förmån som ärendet gäller <i>Benefit</i>	Lukumäärä ¹⁾ Antal ¹⁾ <i>Number¹⁾</i>	%
Yhteensä – Sammanlagt – Total	7 030 730	100,0
Perustoimeentulotuki – Grundläggande utkomststöd – <i>Basic social assistance</i>	2 153 174	30,6
Työttömyysturva, yleinen ²⁾ – Arbetslöshet, allmänt ²⁾ – <i>Unemployment, general²⁾</i>	777 744	11,1
Yleinen asumistuki – Allmänt bostadsbidrag – <i>General housing allowance</i>	735 504	10,5
Sairauspäiväraha – Sjukdagpenning – <i>Sickness allowance</i>	526 710	7,5
Sairaanhoidokorvaukset – Sjukvårdsersättningar – <i>Refunds of medical expenses</i>	334 285	4,8
Eläkkeensaajan asumistuki – Bostadsbidrag för pensionstagare – <i>Pensioners' housing allowance</i>	252 690	3,6
Kuntoutus – Rehabilitering – <i>Rehabilitation</i>	238 175	3,4
Opintotuki – Studiestöd – <i>Student financial aid</i>	233 388	3,3
Kansaneläke – Folkpension – <i>National pension</i>	231 743	3,3
Lastenhoidon tuet – Barnvårdsstöd – <i>Child day care subsidies</i>	143 361	2,0
Vanhempainpäivärahat – Föräldradagpenningar – <i>Parenthood allowances</i>	134 929	1,9
Eläkettä saavan hoitotuet – Vårdbidrag för pensionstagare – <i>Care allowance for pensioners</i>	103 748	1,5
Vakuuttaminen – Försäkring – <i>Insurance coverage</i>	89 889	1,3
Kuntoutusraha – Rehabiliteringspenning – <i>Rehabilitation allowance</i>	79 959	1,1
Lääkekorvausoikeus – Rätt till ersättning för läkemedel – <i>Entitlement to refunds for medicine expenses</i>	71 044	1,0
Lapsilisä – Barnbidrag – <i>Child benefit</i>	60 668	0,9
Elatustuki – Underhållsstöd – <i>Child maintenance allowance</i>	59 578	0,8
Työmarkkinatuki – Arbetsmarknadsstöd – <i>Labour market subsidy</i>	57 696	0,8
Työeläke – Arbetspension – <i>Earnings-related pension</i>	51 000	0,7
Alle 16-vuotiaan vammaistuki – Handikappbidrag för personer under 16 år – <i>Disability allowance for persons under 16</i>	44 644	0,6
Muut, ilman etuutta – Andra, ingen förmån – <i>Other, no specific benefit</i>	357 546	5,1
Muut etuudet – Övriga förmåner – <i>Other benefits</i>	293 255	4,2

¹⁾ Yksi asiointikerta voi koskea useita etuuksia ja tilastoitua useaksi kappaleeksi.

En kontakt kan gälla flera förmåner och statistikföras flera gånger.

A single customer contact may concern more than one benefit and may therefore be included under several categories.

²⁾ Koskee työttömyysturvaa yleensä, ei kohdenneta yksittäisille työttömyysetuuksille.

Gäller arbetslöshetsskyddet generellt, hänförs inte till enskilda arbetslöshetsförmåner.

Concerning unemployment benefits in general, no particular benefit specified.

Lähde: Kelan tilastot.

Källa: FPA-statistik.

173. Eläke- ja vammaisetuuksien¹⁾ käsittelytietoja 2000–2017
Handläggning av pensions- och handikappförmåner¹⁾ 2000–2017
Pension and disability benefits¹⁾: Claims processing data, 2000–2017

Vuosi År Year	Kelan tekemät ratkaisut ²⁾ Avgöranden vid FPA ²⁾ Decisions issued by Kela ²⁾	Tarkastuslautakunnan / sosiaali- turvan muutoksenhakulautakunnan ³⁾ käsittelemät muutoksenhaut I prövningsnämnden / besvärnsnämnden för social trygghet ³⁾ behandlade ändringsärenden Appeals dealt with by the Appeal Tribunal / Social Security Appeal Board ³⁾	Vakuutusosikeuden käsittelemät valitukset Av försäkrings- domstolen behandlade besvär Appeals dealt with by the Insurance Court	Kelan vastaanottamat työeläkehakemukset ⁴⁾ Av FPA mottagna arbetspensions- ansökningar ⁴⁾ Earnings-related pensions claims received by Kela ⁴⁾
2000	347 211	6 030	1 227	75 520
2001	368 307	5 207	1 081	82 314
2002	389 949	5 786	1 148	82 363
2003	380 813	6 922	1 045	86 399
2004	374 306	6 731	1 178	88 631
2005	393 363	6 448	1 192	95 705
2006	378 364	6 314	1 285	93 136
2007	407 401	5 945	1 230	98 725
2008	295 971	7 220	968	102 190
2009	261 799	9 576	846	103 061
2010	274 833	9 075	1 056	90 292
2011	268 202	9 213	882	94 410
2012	260 792	7 639	1 018	115 550
2013	279 951	7 647	911	120 722
2014	283 897	6 998	940	114 860
2015	298 122	7 240	895	118 218
2016	270 973	7 799	841	115 060
2017	253 143	7 825	822	99 968

¹⁾ Ei sisällä takuueläkettä.

Inkluderar inte garantipension.
Not including guarantee pensions.

²⁾ Sisältää myönteiset ja hylkäävät ratkaisut sekä tarkistusratkaisut. Vammaisetuuksien osalta sisältää myös lakkautusratkaisut vuodesta 2014 alkaen. Inkluderar beviljanden, avslag och justeringar. Gällande handikappförmånerna inkluderas också indragningsavgöranden fr.o.m. 2014.
Includes decisions to grant or deny a benefit as well as review decisions of benefit. Starting with 2014, the figures for disability benefits also include terminations of benefit.

³⁾ 1.1.2007 tarkastuslautakunnan nimi muuttui sosiaaliturvan muutoksenhakulautakunnaksi.

Prövningsnämnden ändrade namn till besvärnsnämnden för social trygghet 1.1.2007.
The Appeal Tribunal changed its name to the Social Security Appeal Board on 1 January 2007.

⁴⁾ Sisältää myös rintamaveteraanien varhaiseläkehakemukset ja kunnalliset eläkehakemukset sekä marraskuusta 2011 alkaen ammatillisen kuntoutuksen hakemukset. Innefattar också ansökningar om förtidspension för frontveteraner och ansökningar om kommunala pensioner samt från och med november 2011 ansökningar om yrkesinriktad rehabilitering.
Also includes claims for front-veterans' early old age pension, municipal employees' pension and, since November 2011, vocational rehabilitation services.

Huom. Vuoden 2008 alusta alkaen eläkkeensaajan asumistuen ratkaisutiedot tilastoidaan erillään eläke- ja vammaisetusasioista (ks. taulukko 179).

Anm. Från 1.1.2008 statistikförs avgöranden om bostadsbidrag för pensionstagare och pensions- och handikappbidragsärenden separat (se tabell 179).

N.B. At the beginning of 2008, the statistical data on decisions concerning claims for pensioners' housing allowance were separated from the pension and disability benefits statistics (see table 179).

Lähde: Kelan etuuksien hakemus- ja ratkaisutilastot; Tarkastuslautakunta 2000–2006; Sosiaaliturvan muutoksenhakulautakunta 2007–; Vakuutusosikeus.
 Källa: FPA-statistik över förmånsansökningar och -avgöranden; Prövningsnämnden 2000–2006; Besvärnsnämnden för social trygghet 2007–; Försäkringsdomstolen.

174. Sairausvakuutusetuuksien käsittelytietoja 2000–2017

Handläggning av sjukförsäkringsförmåner 2000–2017

National Health Insurance benefits: Claims processing data, 2000–2017

Vuosi År Year	Kelan tekemät ratkaisut ¹⁾ Avgöranden vid FPA ¹⁾ Decisions issued by Kela ¹⁾			Sairaanhoitokorvaukset – Sjukvårdsersättningar – Refunds of medical expenses			Sosiaalivakuutuslautakuntien / sosiaaliturvan muutoksenhakulautakunnan ⁵⁾ käsittelemät asiat I socialförsäkringsnämnderna / besvärnsnämnden för social trygghet ⁵⁾ behandlade ärenden Cases dealt with by Social Insurance Appeal Boards / Social Security Appeal Board ⁵⁾	Tarkastuslautakunnan / vakuutus-oikeuden käsittelemät muutoksenhaut ⁶⁾ I prövningsnämnden / försäkringsdomstolen behandlade ändrings-ärenden ⁶⁾ Appeals dealt with by the Appeal Tribunal / Insurance Court ⁶⁾
	Sairauspäivärahat Sjukdagpenningar Sickness allowances	Vanhempainetuudet ²⁾ Föräldraförmåner ²⁾ Parental benefits ²⁾	Lääkkeiden korvaus-oikeudet Läkemedelsersättningsrättigheter Entitlements to refund of medicine expenses	Lääkkeiden lisäkorvaukset ³⁾ Tilläggsersättningar för läkemedel ³⁾ Refunds of exceptionally large medicine expenses ³⁾	Muut ⁴⁾ Övrigt ⁴⁾ Other ⁴⁾			
2000	525 262	135 051	207 302	93 941	·	4 669	795	
2001	534 835	135 324	193 003	99 596	·	4 577	642	
2002	573 701	118 752	184 620	112 665	·	5 085	663	
2003	577 785	128 260	182 646	132 100	·	5 520	841	
2004	606 080	180 040	191 028	148 255	·	6 008	898	
2005	626 241	165 707	187 891	150 523	·	6 652	751	
2006	649 933	167 016	170 978	600 671	8 855 728	6 095	718	
2007	657 120	175 472	159 514	548 686	9 199 481	3 038	–	
2008	658 403	188 364	179 583	343 469	9 579 138	4 893	249	
2009	629 447	189 830	180 674	138 356	9 731 503	7 070	368	
2010	617 520	198 160	177 824	118 066	9 950 904	9 759	632	
2011	635 188	205 553	189 921	106 552	10 568 333	8 837	814	
2012	642 335	213 618	169 788	102 676	11 059 546	7 679	738	
2013	635 448	204 919	175 328	107 902	11 298 204	7 123	574	
2014	648 923	192 764	177 712	126 896	11 360 421	6 433	698	
2015	633 386	198 336	184 934	133 125	11 745 802	7 057	566	
2016	604 755	194 133	213 210	139 498	11 233 146	6 681	743	
2017	620 444	193 577	234 184	149 828	11 187 180	8 183	711	

¹⁾ Sisältää myönnöt, hylkäykset ja tarkistusratkaisut (vanhempainpäivärahoista ja vuosilomakustannuskorvauksesta 2004 alkaen sekä perhevapaakorvauksesta 2017 alkaen) sekä lakkautukset. Inkluderar beviljanden, avslag och justeringar (gällande föräldradagpenningar och semesterkostnadsersättning fr.o.m. 2004 och gällande familjelighetsersättning fr.o.m. 2017) samt indragningar.

Includes grants and denials of benefit as well as review decisions (for parenthood allowances and compensations of annual leave costs, since 2004, and for family leave compensations, since 2017) and terminations of benefit.

²⁾ Sisältää vanhempainpäivärahoja, erityishoitorahaa, vuosilomakustannuskorvausta ja perhevapaakorvausta koskevat ratkaisut.

Includes decisions concerning parenthood allowances, special care allowance, compensations of annual leave costs, and family leave compensations.

³⁾ Vuosina 2000–2005 sisältää vain lääkkeiden lisäkorvausoikeuksia koskevat ensimmäiset ratkaisut ja vuodesta 2006 alkaen kaikki ratkaisut.

Uppgifterna för åren 2000–2005 inkluderar bara de första avgörandena om rätt till tilläggsersättning. Från 2006 är samtliga avgöranden inkluderade. The figures for 2000–2005 refer exclusively to the initial decisions issued on applications for refund of exceptionally large medicine expenses. Starting from 2006, the figures refer to all decisions.

⁴⁾ Sisältää lääkärin- ja hammaslääkärinpalveluita, tutkimusta ja hoitoa, sairaudesta johtuvia matkoja sekä muita kuin apteekkeissa maksettuja lääkekorvauksia koskevat ratkaisut.

Includes decisions concerning doctors' and dentists' services, examinations and treatments, illness-related travel and refunds of medicine expenses not credited at the pharmacy.

⁵⁾ 1.1.2007 sosiaalivakuutuslautakunnat lakkautettiin ja niiden tehtävät siirtyivät sosiaaliturvan muutoksenhakulautakunnalle.

Socialförsäkringsnämnderna slopades 1.1.2007 och deras uppgifter överfördes på besvärnsnämnden för social trygghet.

The Social Insurance Appeal Boards were closed on 1 January 2007 and their responsibilities were reassigned to the Social Security Appeal Board.

⁶⁾ Sisältää myös työterveyshuoltoasioiden käsittelyä. 1.1.2007 vakuutus-oikeudesta tuli ylin valitusaste sairausvakuutusasioissa.

Inkluderar behandling av företagshälsövärdens ärenden. Försäkringsdomstolen blev högsta besvärinstans i sjukförsäkringsärenden 1.1.2007.

Includes claims for refunds of occupational health services expenses. The Insurance Court became the final court of appeal for health insurance matters on 1 January 2007.

Lähde: Kelan etuuskien hakemus- ja ratkaisutilastot; Sosiaalivakuutuslautakunnat 2000–2006; Sosiaaliturvan muutoksenhakulautakunta 2007–; Tarkastuslautakunta 2000–2006; Vakuutus-oikeus 2007–.

Källa: FPA-statistik över förmånsansökningar och -avgöranden; Socialförsäkringsnämnderna 2000–2006; Besvärnsnämnden för social trygghet 2007–; Prövningsnämnden 2000–2006; Försäkringsdomstolen 2007–.

175. Kuntoutuksen käsittelytietoja 2000–2017
Handläggning av rehabiliteringsärenden 2000–2017
Rehabilitation: Claims processing data, 2000–2017

Vuosi År Year	Ratkaisut ¹⁾ Avgöranden ¹⁾ Decisions ¹⁾		Tarkastuslautakunnan / sosiaaliturvan muutoksen- hakulautakunnan ³⁾ käsittelemät muutoksenhaut I prövningsnämnden / besvärnsnämnden för social trygghet ³⁾ behandlade ändringsärenden <i>Appeals dealt with by the Appeal Tribunal / Social Security Appeal Board³⁾</i>		Vakuutusoikeuden käsittelemät valitukset Av försäkrings- domstolen behandlade besvär <i>Appeals dealt with by the Insurance Court</i>
	Kuntoutuspalvelut ²⁾ Rehabiliteringstjänster ²⁾ <i>Rehabilitation services</i>	Kuntoutusraha Rehabiliteringspenning <i>Rehabilitation allowance</i>	Kuntoutuspalvelut Rehabiliteringstjänster <i>Rehabilitation services</i>	Kuntoutusraha Rehabiliteringspenning <i>Rehabilitation allowance</i>	
2000	94 200	70 710	393	131	92
2001	90 130	73 573	385	148	80
2002	144 240	79 700	409	106	74
2003	129 121	84 121	560	173	94
2004	139 381	85 980	767	148	67
2005	133 548	89 031	725	179	123
2006	135 218	87 724	666	175	108
2007	141 380	84 879	981	281	64
2008	135 442	86 845	1 222	272	151
2009	130 244	82 534	863	189	139
2010	129 127	81 280	994	213	85
2011	136 322	83 761	801	204	64
2012	141 259	85 158	801	248	52
2013	147 632	87 755	842	239	65
2014	160 082	88 636	690	183	71
2015	169 970	89 404	835	240	66
2016	155 728	77 771	791	242	51
2017	161 224	68 500	1 833	411	67

¹⁾ Sisältää myönteiset ja hylkäävät ratkaisut sekä tarkistus- ja lakkautusratkaisut.

Inkluderar beviljanden, avslag, justeringar och indragningar.

Includes decisions to grant or deny a benefit as well as review decisions and terminations of benefit.

²⁾ Vuonna 2002 ja sitä myöhemmin tehdyt ratkaisut eroavat käsitteellisesti aiemmista.

De avgöranden som fattats år 2002 och senare skiljer sig begreppsligt från tidigare avgöranden.

³⁾ Ks. taul. 173 alaviite 3.

Se tabell 173, fotnot 3.

See footnote 3 to Table 173.

Huom. Vain järjestämisvelvollisuuden mukaisiin kuntoutusratkaisuihin voi hakea muutosta.

Anm. Ändring kan sökas endast i avgöranden inom ramen för skyldigheten att ordna rehabilitering.

N.B. Appeals allowed against decisions concerning statutory benefit only.

Lähde: Kelan etuuskien hakemus- ja ratkaisutilastot; Tarkastuslautakunta 2000–2006; Sosiaaliturvan muutoksenhakulautakunta 2007–; Vakuutusoikeus.

Källa: FPA-statistik över förmånsansökningar och -avgöranden; Prövningsnämnden 2000–2006; Besvärnsnämnden för social trygghet 2007–; Försäkringsdomstolen.

176. Työttömyysturvan käsittelytietoja 2000–2017
Handläggning av arbetslöshetsförmåner 2000–2017
Unemployment security: Claims processing data, 2000–2017

Year	Kelan tekemät ratkaisut ¹⁾ Avgöranden vid FPA ¹⁾ <i>Decisions issued by Kela¹⁾</i>	Valitukset – Besvär – Appeals Työttömyysturvan muutoksenhakulautakunnan ²⁾ käsittelemät Behandlade av besvärsnämnden för utkomstskyddsärenden ²⁾ <i>Dealt with by Unemployment Appeal Board</i>	Vakuutusoikeyden käsittelemät Behandlade av försäkringsdomstolen <i>Dealt with by the Insurance Court</i>
Työttömyysturvan peruspäivärahat – UAL-grunddagpenningar – Basic unemployment allowances			
2000	129 749	583	..
2001	129 984	505	..
2002	140 380	581	..
2003	155 431	562	..
2004	167 086	660	..
2005	163 048	611	818 ³⁾
2006	156 926	547	1 123 ³⁾
2007	144 088	633	1 056 ³⁾
2008	144 158	756	1 076 ³⁾
2009	208 901	969	703 ³⁾
2010	219 209	1 134	820 ³⁾
2011	207 493	1 084	925 ³⁾
2012	210 165	1 113	641 ³⁾
2013	227 820	1 174	583 ³⁾
2014	278 496	1 452	609 ³⁾
2015	301 283	1 659	688 ³⁾
2016	311 213	1 900	641 ³⁾
2017	294 328	1 183	701 ³⁾
Työmarkkinatuki⁴⁾ – Arbetsmarknadsstöd⁴⁾ – Labour market subsidy⁴⁾			
2000	803 255	3 889	..
2001	751 691	3 628	..
2002	751 131	3 155	..
2003	753 879	2 930	..
2004	737 456	3 071	..
2005	731 215	2 869	3)
2006	672 602	2 532	3)
2007	627 843	3 477	3)
2008	579 801	3 445	3)
2009	593 064	3 580	3)
2010	664 518	3 376	3)
2011	719 161	3 724	3)
2012	743 997	3 667	3)
2013	798 349	3 991	3)
2014	956 704	4 671	3)
2015	979 974	4 440	3)
2016	1 036 314	5 387	3)
2017	1 091 662	3 344	3)

¹⁾ Sisältää myönteiset ja hylkäävät ratkaisut sekä tarkistus- ja lakkautusratkaisut.
 Inkluderar beviljanden, avslag, justeringar och indragningar.
Includes decisions to grant or deny a benefit as well as review decisions and terminations of benefit.

²⁾ Lautakunnan nimi oli 31.12.2006 asti työttömyysturvalautakunta.

Till 31.12.2006 var nämndens namn arbetslöshetsnämnden

³⁾ Luku on yhteinen peruspäivärahoille ja työmarkkinatuella.
 Inkluderar både grunddagpenningar och arbetsmarknadsstöd.
Includes labour market subsidy benefits.

⁴⁾ Sisältää kotoutumistuen.
 Inkluderar integrationsstöd.
Includes integration assistance for immigrants.

Lähde: Kelan etuuskien hakemus- ja ratkaisutilastot; Työttömyysturvalautakunta 2000–2006; Työttömyysturvan muutoksenhakulautakunta 2007–; Vakuutusoikeyden.
 Källa: FPA-statistik över förmånsansökningar och -avgöranden; Arbetslöshetsnämnden 2000–2006; Besvärsnämnden för utkomstskyddsärenden 2007–; Försäkringsdomstolen.

177. Lapsiperhe-etuuskien käsittelytietoja 2000–2017 Handläggning av förmåner till barnfamiljer 2000–2017

Benefits for families with children: Claims processing data, 2000–2017

Vuosi År Year	Kelan tekemät ratkaisut ¹⁾ Avgöranden vid FPA ¹⁾ <i>Decisions issued by Kela¹⁾</i>			Valitukset – Besvär – Appeals					
	Lapsilisiä Barnbidrag <i>Child benefit</i>	Lastenhoidon tuet Barnavårdsstöd <i>Child day care subsidies</i>	Elatustuki ²⁾ Underhållsstöd ²⁾ <i>Child maintenance allowance²⁾</i>	Sosiaalivakuutuslautakuntien / sosiaaliturvan muutoksenhakulautakunnan ³⁾ käsittelemät Behandlade i socialförsäkringsnämnderna / besvärnämnden för social trygghet ³⁾ <i>Dealt with by Social Insurance Appeal Boards / Social Security Appeal Board³⁾</i>			Tarkastuslautakunnan / vakuutusoikeyden ⁴⁾ käsittelemät Behandlade i prövningsnämnden / försäkringsdomstolen ⁴⁾ <i>Dealt with by the Appeal Tribunal / Insurance Court⁴⁾</i>		
	Lapsilisiä Barnbidrag <i>Child benefit</i>	Lastenhoidon tuet Barnavårdsstöd <i>Child day care subsidies</i>	Elatustuki ²⁾ Underhållsstöd ²⁾ <i>Child maintenance allowance²⁾</i>	Lapsilisiä Barnbidrag <i>Child benefit</i>	Lastenhoidon tuet Barnavårdsstöd <i>Child day care subsidies</i>	Elatustuki ²⁾ Underhållsstöd ²⁾ <i>Child maintenance allowance²⁾</i>	Lapsilisiä Barnbidrag <i>Child benefit</i>	Lastenhoidon tuet Barnavårdsstöd <i>Child day care subsidies</i>	Elatustuki ²⁾ Underhållsstöd ²⁾ <i>Child maintenance allowance²⁾</i>
2000	123 760	187 024	·	339	209	·	84	75	·
2001	123 686	188 240	·	322	176	·	76	87	·
2002	123 408	188 363	·	333	213	·	78	63	·
2003	135 095	192 778	·	292	268	·	107	68	·
2004	137 094	206 961	·	374	251	·	78	77	·
2005	132 246	218 132	·	328	292	·	84	107	·
2006	112 869	221 063	·	282	274	·	56	75	·
2007	117 282	225 782	·	120	110	·	–	–	·
2008	119 871	233 095	·	269	254	·	10	12	·
2009	124 008	228 158	23 818	399	309	159	23	21	–
2010	122 588	240 788	36 777	434	362	461	52	36	26
2011	126 690	249 109	36 829	451	384	1 497	55	39	60
2012	123 751	236 045	39 675	441	372	998	48	33	212
2013	122 533	239 161	41 237	454	329	678	39	22	74
2014	124 521	247 483	43 753	434	304	609	42	24	70
2015	119 681	237 091	44 476	428	395	674	52	25	68
2016	114 641	244 536	44 138	400	374	593	59	34	83
2017	110 199	234 006	44 653	429	381	534	52	24	51

¹⁾ Sisältää myönteiset ja hylkäävät ratkaisut sekä tarkistus- ja lakkautusratkaisut.
Inkluderar beviljanden, avslag, justeringar och indragningar.
Includes decisions to grant or deny a benefit as well as review decisions and terminations of benefit.

²⁾ Elatustuen toimeenpano siirtyi kunnilta Kelalle 1.4.2009.
Underhållsstödet överfördes från kommunerna till FPA 1.4.2009.
Kela took over the administration of the child maintenance allowance scheme from the municipal authorities on 1 April 2009.

³⁾ Ks. taul.174 alaviite 5.
Se tabell 174, fotnot 5.
See footnote 5 to Table 174.

⁴⁾ 1.1.2007 vakuutusoikeydesta tuli ylin valitusaste lapsietuusasioissa.
1.1.2007 blev försäkringsdomstolen högsta besvärinstans i barnförmånsärenden.
On 1 January 2007, the Insurance Court became the final court of appeal for matters related to benefits for children.

Lähde: Kelan etuuskien hakemus- ja ratkaisutilastot; Sosiaalivakuutuslautakunnat 2000–2006; Sosiaaliturvan muutoksenhakulautakunta 2007–; Tarkastuslautakunta 2000–2006; Vakuutusoikeyden 2007–.

Källa: FPA-statistik över förmånsansökningar och -avgöranden; Socialförsäkringsnämnderna 2000–2006; Besvärnämnden för social trygghet 2007–; Prövningsnämnden 2000–2006; Försäkringsdomstolen 2007–.

178. Yleisen asumistuen käsittelytietoja 2002–2017 Handläggning av allmänt bostadsbidrag 2002–2017

General housing allowances: Claims processing data, 2002–2017

Vuosi År Year	Kaikki Samtliga Total	Kelan tekemät ratkaisut ¹⁾ Avgöranden vid FPA ¹⁾ Decisions issued by Kela ¹⁾			Ilman hakemusta Utan ansökan No preceding claim	Valitukset Besvär Appeals	Tarkastuslautakunnan / sosiaaliturvan muutoksenhakulautakunnan ²⁾ käsittelemät Behandlade i socialförsäkringsnämnderna / besvärnämnden för social trygghet ²⁾ Dealt with by the Appeal Tribunal / Social Security Appeal Board ²⁾	Vakuutusoikeuden käsittelemät Behandlade av försäkringsdomstolen Dealt with by the Insurance Court
		Uudet Nya New	Vuositarkis- tukset Årsjusteringar Annual reviews	Välitarkis- tukset Mellanjus- teringar Special reviews				
2002	399 107	108 369	96 700	138 075	55 963	2 316	574	
2003	404 219	111 272	99 183	137 608	56 156	3 030	619	
2004	417 253	111 635	101 052	145 557	59 009	2 895	869	
2005	404 955	108 734	95 138	138 632	62 451	2 440	753	
2006	394 115	103 540	92 711	137 561	60 303	2 342	668	
2007	378 418	97 011	88 027	134 183	59 197	2 287	658	
2008	375 335	101 691	84 543	132 501	56 600	3 155	433	
2009	433 742	139 911	87 035	148 987	57 809	3 269	369	
2010	448 774	124 700	98 701	157 963	67 410	3 476	418	
2011	448 491	122 857	94 375	164 209	67 050	3 995	400	
2012	469 827	132 458	101 479	169 577	66 313	3 338	315	
2013	512 723	139 862	110 909	188 638	73 314	3 564	290	
2014	542 437	148 704	118 881	199 854	74 998	3 588	365	
2015	614 054	180 428	127 021	222 269	84 336	5 110	386	
2016	665 310	172 738	151 999	242 854	97 719	3 600	373	
2017	808 094	280 151	158 991	269 672	99 280	4 614	395	

¹⁾ Sisältää myönteiset ja hylkäävät ratkaisut sekä tarkistus- ja lakkautusratkaisut. Inkluderar beviljanden, avslag, justeringar och indragningar. Includes decisions to grant or deny a benefit as well as review decisions and terminations of benefit.

²⁾ Ks. taul. 173 alaviite 3. Se tabell 173, fotnot 3. See footnote 3 to Table 173.

Huom. Valtaosa opiskelijoista siirtyi opintotuen asumislisän piiristä yleisen asumistuen piiriin 1.8.2017.

Anm. Merparten av de studerande övergick från att omfattas av studentbidragets bostadstillägg till att omfattas av allmänt bostadsbidrag 1.8.2017.

N.B. Coverage for most students was transferred from the student housing supplement scheme to the general housing allowance scheme on 1 August 2017.

Lähde: Kelan etuuskien hakemus- ja ratkaisutilastot; Tarkastuslautakunta 2002–2006; Sosiaaliturvan muutoksenhakulautakunta 2007–; Vakuutusoikeus. Källa: FPA-statistik över förmånsansökningar och -avgöranden; Prövningsnämnden 2002–2006; Besvärnämnden för social trygghet 2007–; Försäkringsdomstolen.

179. Eläkkeensaajan asumistuen käsittelytietoja 2008–2017
Handläggning av bostadsbidrag för pensionstagare 2008–2017
Housing allowance for pensioners: Claims processing data, 2008–2017

Vuosi År Year	Kelan tekemät ratkaisut ¹⁾ – Avgöranden vid FPA ¹⁾ – Decisions issued by Kela ¹⁾				
	Kaikki Samtliga Total	Uudet Nya New	Määräaikaistarkistukset Visstidsjusteringar Interim reviews	Tarkistukset Justeringar Reviews	Ilman hakemusta Utan ansökan No preceding claim
2008	176 657	33 620	49 405	77 823	15 809
2009	181 823	35 030	42 565	88 100	16 128
2010	171 273	33 284	39 889	81 615	16 485
2011	179 376	34 950	46 506	80 924	16 996
2012	180 160	34 250	38 411	90 343	17 156
2013	188 629	36 509	42 281	92 335	17 504
2014	188 717	38 127	45 756	86 059	18 775
2015	191 904	44 004	50 174	76 281	21 445
2016	188 733	40 876	59 188	67 938	20 731
2017	195 584	44 583	65 751	65 307	19 943

¹⁾ Sisältää myönteiset ja hylkäävät ratkaisut sekä tarkistus- ja lakkautusratkaisut.

Inkluderar beviljanden, avslag, justeringar och indragningar.

Includes decisions to grant or deny a benefit as well as review decisions and terminations of benefit.

Huom. Eläkkeensaajan asumistuki on ollut oma etuutensa vuoden 2008 alusta alkaen, ei enää eläkkeen osa. Tätä aiemmat ratkaisutiedot sisältyvät taulukon 173 lukuihin. Eläkkeensaajan asumistukiratkaisuista tehdyt valitukset käsitellään sosiaaliturvan muutoksenhakulautakunnassa ja vakuutus oikeudessa. Valitusten käsittelytiedot sisältyvät myös jatkossa taulukon 173 lukuihin.

Anm. Bostadsbidraget för pensionstagare har varit en självständig förmån sedan början av år 2008, inte längre en pensionsdel. Tidigare uppgifter om avgöranden ingår i talen i tabell 173. Besvär som gäller bostadsbidrag för pensionstagare behandlas i besvärskommittén för social trygghet och försäkringsdomstolen.

N.B. Since 1 January 2008, the pensioners' housing allowance has been a standalone benefit and no longer a pension component. Previous data on claims decisions are included in the figures of Table 173.

Lähde: Kelan etuuskien hakemus- ja ratkaisutilastot.

Källa: FPA-statistik över förmånsansökningar och -avgöranden.

180. Opintoetuksien käsittelytietoja 2000–2017
Handläggning av studieförmåner 2000–2017
Financial aid for students: Claims processing data, 2000–2017

Vuosi År Year	Opintotuki – Studiestöd – <i>Student financial aid</i>					Koulumatkatuki – Skolresestöd – <i>School transportation</i>		
	Ratkaisut ¹⁾ – Avgöranden ¹⁾ – <i>Decisions¹⁾</i>			Valitukset – Besvär – <i>Appeals</i>		Kelan tekemät ratkaisut Avgöranden vid FPA <i>Decisions issued by Kela</i>	Valitukset – Besvär – <i>Appeals</i>	
	Yhteensä Sammanlagt <i>Total</i>	Kelan tekemät FPA <i>Issued by Kela</i>	Korkeakoulujen opintotuki-lautakuntien tekemät ²⁾ Högskolornas studiestödsnämnder ²⁾ <i>Issued by local financial aid committees²⁾</i>	Opintotuen muutoksenhaku-lautakunnan käsittelemät Behandlade av besvärsnämnden för studiestöd <i>Dealt with by the Student Financial Aid Appeal Board</i>	Vakuutus-oikeuden käsittelemät Behandlade av försäkringsdomstolen <i>Dealt with by the Insurance Court</i>		Opintotuen muutoksenhaku-lautakunnan käsittelemät Behandlade av besvärsnämnden för studiestöd <i>Dealt with by the Student Financial Aid Appeal Board</i>	Vakuutus-oikeuden käsittelemät Behandlade av försäkringsdomstolen <i>Dealt with by the Insurance Court</i>
2000	428 990	302 730	126 260	2 742	1 233 ³⁾	67 607	303	.
2001	425 823	300 693	125 130	2 644	2 219 ³⁾	66 167	197	.
2002	423 886	293 614	131 438	3 976	2 254 ³⁾	66 773	227	.
2003	429 772	293 509	135 924	3 344	1 656 ³⁾	66 842	189	.
2004	430 367	295 312	135 047	3 149	1 398 ³⁾	65 190	202	.
2005	423 227	287 948	135 279	3 465	1 247	71 240	174	58
2006	409 103	284 842	124 261	2 095	1 278	68 029	138	24
2007	399 813	278 878	120 935	2 452	1 024	67 749	169	63
2008	401 316	283 618	117 698	2 347	725	75 491	190	16
2009	430 546	308 177	122 369	2 328	433	69 712	197	4
2010	426 106	302 725	123 381	2 343	374	71 068	159	5
2011	410 681	315 392	95 289	1 784	259	72 611	305	7
2012	404 558	315 882	88 676	1 702	306	73 940	224	8
2013	405 350	317 202	88 148	2 036	189	75 300	153	3
2014	413 397	322 471	90 926	2 250	236	74 171	172	8
2015	418 005	323 449	94 556	2 378	281	72 994	201	5
2016	409 341	316 841	92 500	2 001	346	71 681	146	9
2017	361 660	306 791	54 869	2 165	201	72 723	136	13

¹⁾ Sisältää myönteiset ja hylkäävät ratkaisut sekä tarkistus- ja lakkautusratkaisut.
 Inkluderar beviljanden, avslag, justeringar och indragningar.
Includes decisions to grant or deny a benefit as well review decisions and terminations of benefit.

²⁾ Korkeakoulujen opintotukilautakunnat lakkautettiin 1.1.2018 lukien.
 Högskolornas studiestödsnämnder lades ner 1.1.2018.
University financial aid committees were abolished with effect from 1 January 2018.

³⁾ Sisältää myös koulumatkatukea koskevat valitukset.
 Inkluderar även besvär som gäller skolresestöd.
Includes appeals concerning school transportation subsidy.

Lähde: Kelan etuuskien hakemus- ja ratkaisutilastot; Opintotuen muutoksenhakulautakunta; Vakuutus-oikeus.
 Källa: FPA-statistik över förmånsansökningar och -avgöranden; Besvärsnämnden för studiestöd; Försäkringsdomstolen.

181. Kelan maksaman perustoimeentulotuen käsittelytietoja 2017 Handläggningen av grundläggande utkomststöd utbetalt av FPA 2017

Administrative data on the basic social assistance paid out by Kela, 2017

Vuosi År Year	Ratkaisut yhteensä Avgöranden sammanslaggt Decisions total	Käsittelyaikatakuun piiriin kuuluneet ratkaisut ¹⁾ Avgöranden som omfattats av handläggningsgarantin ¹⁾ Decisions covered by the application processing time guarantee ¹⁾		Oikaisuvaatimusratkaisut Avgöranden som gäller begäran om omprövning Decisions on appeals	
		Ratkaisut Avgöranden Decisions	Määräajassa tehtyjen %-osuus Andelen avgöranden som fattats inom utsatt tid, % % of decisions issued on time	Ratkaisut Avgöranden Decisions	Hyväksytytjän tai osittain hyväksytytjän %-osuus Andelen godkända eller delvis godkända avgöranden, % % of decisions approved in part or in whole
2017	1 707 828	1 632 907	87,7	12 729	42,2

¹⁾ Perustoimeentulotuen päätös täytyy antaa viimeistään 7 työpäivän kuluessa siitä, kun hakemus on saapunut Kelaan. Jos hakemus on puutteellinen, tarvittavat lisäselvitykset on pyydettävä 7 työpäivän kuluessa ja hakemus on ratkaistava 7 työpäivän kuluessa lisäselvitysten saapumisesta. Beslut om grundläggande utkomststöd måste meddelas senast 7 arbetsdagar efter att ansökan inkommit till FPA. Om ansökan är bristfällig ska tilläggsutredningar begäras inom 7 arbetsdagar och ansökan avgöras inom 7 arbetsdagar från det att tilläggsutredningarna inkommit. Applications for basic social assistance must be decided within seven working days of their arrival at Kela. If an application is incomplete, the necessary supporting documents must be requested within seven working days, and the application must be decided within seven working days of the arrival of the documents.

Lähde: Kelan etuuskien hakemus- ja ratkaisutilastot.

Källa: FPA-statistik över förmånsansökningar och -avgöranden.

182. Sotilasavustusten käsittelytietoja 2000–2017 Handläggning av militärunderstöd 2000–2017

Conscript's allowances: Claims processing data, 2000–2017

Vuosi År Year	Kelan tekemät ratkaisut ¹⁾ Avgöranden vid FPA ¹⁾ Decisions issued by Kela ¹⁾	Valitukset – Besvär – Appeals	
		Sosiaalivakuutuslautakuntien / sosiaaliturvan muutoksenhakulautakunnan ²⁾ käsittelemät Behandlade i socialförsäkringsnämnderna / besvärnsnämnden för social trygghet ²⁾ Dealt with by Social Insurance Appeal Boards / Social Security Appeal Board ²⁾	Tarkastuslautakunnan / vakuutus- oikeuden ³⁾ käsittelemät Behandlade i prövningsnämnden / försäkringsdomstolen ³⁾ Dealt with by the Appeal Tribunal / Insurance Court ³⁾
2000	31 075	92	15
2001	32 856	130	20
2002	31 279	119	22
2003	30 937	135	17
2004	34 006	110	20
2005	33 790	115	26
2006	35 589	134	17
2007	34 731	54	–
2008	30 035	116	4
2009	29 695	172	6
2010	29 186	209	6
2011	28 290	172	9
2012	28 586	186	8
2013	28 617	158	9
2014	27 876	127	6
2015	26 851	179	8
2016	26 321	116	11
2017	26 857	146	8

¹⁾ Sisältää myönteiset ja hylkäävät ratkaisut sekä tarkistus- ja lakkautusratkaisut. Inkluderar beviljanden, avslag, justeringar och indragningar. Includes decisions to grant or deny a benefit as well review decisions and terminations of benefit.

²⁾ Ks. taul. 174 alaviite 5. Se tabell 174, fotnot 5. See footnote 5 to Table 174.

³⁾ 1.1.2007 vakuutus-oikeudesta tuli ylin valitusaste sotilasavustusasioissa. On 1 January 2007, the Insurance Court became the final court of appeal for matters related to the conscript's allowance.

Lähde: Kelan etuuskien hakemus- ja ratkaisutilastot; Sosiaalivakuutuslautakunnat 2000–2006; Sosiaaliturvan muutoksenhakulautakunta 2007–; Tarkastuslautakunta 2000–2006; Vakuutus-oikeus 2007–.

Källa: FPA-statistik över förmånsansökningar och -avgöranden; Socialförsäkringsnämnderna 2000–2006; Besvärnsnämnden för social trygghet 2007–; Prövningsnämnden 2000–2006; Försäkringsdomstolen 2007–.

183. Kelan etuuskien takaisinperintä 2000–2017

Återkrav av FPA-förmåner 2000–2017

Recovery of overpaid Kela benefits, 2000–2017

Vuosi År Year	Perintäkanta 31.12., milj. € Återkravsbestånd 31.12, mn € Amount of benefits subject to recovery at year-end, € million						Vuoden aikana todetut liikamaksut ¹⁾ Under året observerade överbetalningar ¹⁾ New overpayments discovered during the year ¹⁾		Peritty, milj. € Indrivet belopp, mn € Amount recovered, € million
	Yhteensä Sammanlagt Total	Takaisinperittävä etuus Förmån Benefit subject to recovery					Milj. € Mn € € million	Osuus kaikista maksetuista etuuksista, % % av alla betalda förmåner % of all benefits paid	
	Eläke-etuudet Pensions- förmåner Pension benefits	Työttömyys- etuudet Arbetslöshets- förmåner Unemployment benefits	Yleinen asumis- tuki Allmänt bostadsbidrag General housing allowance	Opintotuki ²⁾ Studiestöd ²⁾ Student financial aid	Muut Övriga Others				
2000	84,4	5,5	23,8	21,7	26,9	6,5	75,6	0,84	57,2
2001	92,1	7,1	25,8	22,1	29,9	7,3	73,6	0,79	55,3
2002	102,1	7,6	28,0	24,2	34,1	8,2	80,9	0,84	57,0
2003	110,2	7,5	29,9	26,3	36,2	10,2	86,2	0,87	63,6
2004	112,8	8,1	30,7	28,6	34,8	10,6	92,5	0,90	71,3
2005	114,2	8,4	31,2	29,7	33,9	10,9	96,5	0,93	75,5
2006	116,6	8,5	31,4	30,4	34,9	11,3	103,5	0,99	78,7
2007	120,2	5,0 ³⁾	31,6	31,1	37,3	15,1 ³⁾	110,1	1,05	82,6
2008	121,7	4,4 ³⁾	32,6	30,6	38,7	15,3 ³⁾	115,4	1,04	88,3
2009	131,2	4,4 ³⁾	34,6	31,3	43,8	17,1 ³⁾	125,9	1,07	89,0
2010	127,7	4,5 ³⁾	34,6	32,6	38,2	17,8 ³⁾	105,6	0,87	85,1
2011	121,9	4,4 ³⁾	33,9	32,0	33,8	17,8 ³⁾	110,4	0,89	92,3
2012	119,6	4,3 ³⁾	33,9	31,6	32,6	17,2 ³⁾	116,5	0,89	92,7
2013	117,6	4,8 ³⁾	34,1	31,1	31,4	16,2 ³⁾	134,1	0,99	101,7
2014	121,1	4,8 ³⁾	36,1	31,7	32,6	15,9 ³⁾	139,1	0,99	98,6
2015	123,0	4,7 ³⁾	39,0	30,7	31,9	16,7 ³⁾	140,9	0,98	100,3
2016	123,2	5,0 ³⁾	40,9	30,1	31,2	16,1 ³⁾	138,0	0,96	98,8
2017	123,1	4,5 ³⁾	41,4	30,0	30,1	17,0 ³⁾	146,9	0,99	96,6

¹⁾ Ensimmäisten takaisinperintäpäätösten euromäärä.

Summan av beloppen i de första återkravsbesluten.

Added total value in euros of initial recovery determinations.

²⁾ Opiskelijoiden tulovalvonta tehtiin vuoden 2000 alusta lukien muuttunein tarveharkintasäännöksiin. Inkomstkontrollen för studerande utfördes från början av år 2000 enligt nya regler för behovsprövning.³⁾ Eläkkeensaajan asumistuki sisältyy vuodesta 2007 alkaen muihin etuuksiin.

Fr.o.m. 1.1.2007 ingår bostadsbidrag för pensionstagare i övriga förmåner.

Starting with 2007, the pensioner's housing allowance is included in other benefits.

Huom. Takaisinperintätalanne syntyy, kun etuutta on maksettu aiheettomasti tai määrältään liian suurena. Periaatteena on liikaa maksetun etuuden periminen takaisin. Ellei etuudensaaja ole menetellyt vilpillisesti, takaisinperinnästä voidaan kuitenkin luopua joissakin erikseen määritellyissä tilanteissa (esim. liikamaksun vähäinen määrä, luopuminen katsotaan kohtuulliseksi).

Anm. En återkravssituation uppstår när en förmån betalats utan grund eller med för stort belopp. Den allmänna principen är den att alla överbetalningar återkrävs. Om inte mottagaren medvetet orsakat överbetalningen, kan återkrav efterges under vissa omständigheter (t.ex. när det belopp som skall återkrävas är litet eller återkrav kan anses oskäligt).

N.B. Recovery situations arise when a benefit has been overpaid or paid without the beneficiary's having been entitled to it. As a general rule, all overpayments are recovered. However, provided that the beneficiary did not knowingly cause the overpayment, the recovery can under certain circumstances be waived (for example when the sum to be recovered is small or when it would be unreasonable considering the beneficiary's overall situation).

Lähde: Tilasto Kelan etuuskien takaisinperinnästä.

Källa: Statistik över återkrav av FPA-förmåner.