

Pertti Honkanen ja Jussi Tervola
Vuoden 2012 perusturvamuutoksien vaikutukset

Kirjoittajat

Pertti Honkanen, johtava tutkija, VTT
Kelan tutkimusosasto
etunimi.sukunimi@kela.fi

Jussi Tervola, tutkija, VTM
Kelan tutkimusosasto
etunimi.sukunimi@kela.fi

© Kirjoittajat ja Kelan tutkimusosasto

Nettityöpapereita-sarjan julkaisut ovat keskustelun avauksia tai alustavia tutkimusraportteja.

www.kela.fi/tutkimus

Helsinki 2012

Sisältö

1	Taustaa.....	4
2	Etuusmuutokset.....	6
3	Indeksikorotukset.....	8
4	Verotus.....	9
5	Esimerkitapauksia	10
6	Kannustavuus.....	14
7	Simulointitulokset	17
	7.1 Vaikutukset etuudensaajiin	18
	7.2 Tulonjakovaikutuksia.....	20
8	Yhteenvetoa.....	22
	Lähteet.....	23

1 Taustaa

Tässä raportissa tarkastellaan vuoden 2012 alussa toteutuvia perusturvan muutoksia esittämällä esimerkki- ja simulointilaskelmia muutosten vaikutuksista. Samalla tarkastellaan myös muuta vuosien 2009–2012 muutoksia sosiaaliturva- ja verolainsäädännössä.

Perusturvan alhaisesta tasosta ja sen korottamisen tarpeesta on viime vuosina keskusteltu paljon. Perusturvan varassa olevien aseman parantaminen oli yksi sosiaaliturvan uudistusta vuosina 2007–2009 pohtineen Sata-komitean työn lähtökohdista. Sosiaalialan järjestöt ovat myös kiinnittäneet paljon huomiota perusturvaan (Särkelä ja Eronen 2007).

Keskustelussa on kiinnitetty huomiota perusturvaetuuksien jälkeensä jääneisyyteen yleisestä tulokehityksestä. Siihen liittyy erilaisten tulosidonnaisten tai tarveharkintaisten perusturvaetuuksien päällekkäisyys, joka tuottaa kannustinongelmia ja byrokratiaa. Indeksisuojan puutteet ovat osaltaan vaikuttaneet perusturvaetuuksien jälkeensä jääneisyyteen.

Ongelmat kärjistyvät työmarkkinatukea saavilla työttömillä, joilla riippuvuus perusturvasta on usein pitkäaikaista ja jotka päivärahojen alhaisen tason vuoksi ovat suurelta osin oikeutettuja myös asumistukeen ja toimeentulotukeen. Vuoden 2009 marraskuussa 36 prosenttia työmarkkinatuen saajista kuului toimeentulotukea saavaan kotitalouteen, 53 prosenttia asumistukea saavaan kotitalouteen ja 31 prosenttia kotitalouteen, joka sai kumpaakin etuutta (Hannikainen-Ingman ym. 2012).

Perusturvan ongelmia on analysoitu tutkimuksissa ja selvityksissä, joissa on arvioitu perusturvaetuuksien päällekkäisyyttä, erilaisia tapoja parantaa perusturvan piirissä olevien asemaa, perusturvaan liittyviä kannustinloukkuja sekä asumiskustannusten osuutta toimeentulotuessa. Näissä selvityksissä on mm. osoitettu, että työttömien perusturvaan tarvitaan varsin suuri korotus, jos lainsäädäntö pidetään muuten ennallaan mutta halutaan estää riippuvuus toimeentulotuesta. Selvityksissä on kiinnitetty huomiota siihen, että työttömien perusturvan, asumistuen ja toimeentulotuen yhtäaikainen tulosidonnaisuus aiheuttaa merkittäviä kannustinloukkuja, joita voidaan mitata mm. efektiivisen marginaaliveroasteen avulla tai ns. työllistymisveroasteen avulla. Esimerkiksi osa-aikatyöstä saatavat ansiot lisäävät kotitalouden tuloja vain niukasti, ja joissakin tilanteissa eivät lainkaan. Myös työmarkkinatuen tarveharkinta puolison tulojen perusteella aiheuttaa kannustinongelmia ja kohtuuttomia tilanteita. Asumiskustannuksilla on suuri osuus tässä ongelmakentässä. Asumistuen normien tiukkuuden ja korkeiden asumiskustannusten vuoksi toimeentulotuen rooli asumiskustannusten korvaamisessa on suuri. Riippuvuutta toimeentulotuesta on vaikea välttää, jos asumiskus-

tannuksia ei pystytä alentamaan tai jos asumistuen normeja ei väljennetä. (Hiilamo ym. 2005; Honkanen 2006b; Honkanen 2008; Latvala 2008; Heinonen 2010; Honkanen 2010.)

Sata-komitean toimeksiannossa tavoitteeksi todettiin ”riittävän perusturvan tason turvaaminen kaikissa elämäntilanteissa”. Komitea ei kuitenkaan lopulta esittänyt työttömien perusturvan tason eikä muutenkaan perusturvan yleisen tason korottamista. Sen sijaan Sata-komitea hyväksymiin tavoitteisiin kuului vähimmäiseläkkeiden tason korottaminen takuueläkkeen avulla, mikä toteutui maaliskuussa 2011. Pienituloisten asemaa helpotti myös kunnallisverotuksen perusvähennyksen korottaminen – ensimmäisen kerran vuoden 1991 jälkeen. Tämä vuonna 2010 toteutunut korotus sisältyi tosin jo Vanhasen II hallituksen ohjelmaan vuonna 2007. Osalla työttömistä perusturvan tasoa korotti muutosturvalisä, johon erilaisten aktiivitoimien piirissä olevat työttömät tulivat oikeutetuksi aikaisempaa laajemmin. Sata-komitea kannatti myös sosiaaliturvan indeksisuojan laajentamista, ja lakeja muutettiin siten, että maaliskuussa 2011 kansaneläkeindeksiin sidottiin lapsilisät, lasten kotihoidon tuki ja sairausvakuutuksen vähimmäispäiväraha. (STM 2009.)

Vuoden 2011 alussa julkaistiin Perusturvan riittävyyden arviointiraportti, jonka laatiminen perustui Sata-komitean suositukseen. Lakia kansaneläkeindeksistä muutettiin siten, että tällainen selvitys on tehtävä vaalikausittain. Raportin johtopäätökset olivat samankaltaisia kuin edellä mainituissa julkaisuissa esitetyt näkökohdat. (THL 2011.)

Perusturvan korottamisesta käydyssä keskustelussa yhdeksi ongelmakohtaksi on osoittautunut työttömien perusturvan ja ansioturvan kytkentä. Työttömien perusturvan korotus vaikuttaa myös ansiosidonnaisen turvan kautta korotuksen budjettikustannuksiin, sillä valtio vastaa perusturvan suuruudesta osuudesta myös ansioturvassa. Perusturvan tasokorotuksen vaikutukset ansiopäivärahoihin ovat jossain määrin yllättävät. Ansiopäivärahan korotus on yleensä 55 prosenttia perusturvan korotuksesta, mutta laskukaavassa olevan kynnyksen ylittäville tulotasoilla korotus onkin paljon suurempi (177 prosenttia perusturvan korotuksesta) kuin itse perusturvan korotus (Tervola 2011; kuvio 1).

Kesäkuussa 2011 virkaan astunut Kataisen hallitus päätti kiinnittää huomiota perusturvaan. Hallitusohjelmaan sisältyy vuonna 2012 toteutettava 100 euron korotus työttömien perusturvan kuukausitasoon, asumistuen tulorajojen vastaava korotus, kunnallisverotuksen perusvähennyksen korotus sekä opintotuen sitominen indeksiin (vuodesta 2014 lähtien). Hallitusohjelmaan sisältyy myös asumistuen uudistaminen Sata-komitean linjanvetojen mukaisesti (Pääministeri Jyrki Kataisen hallituksen ohjelma. 2011). Nämä ohjelmakohdat ovat täsmentyneet vuoden 2012 talousarviossa, syksyn 2011 aikana annetuissa hallituksen lakiesityksissä sekä hallituksen budjettikehyspäätöksessä vuosille 2012–2015 (VM 2011b).

2 Etuusmuutokset

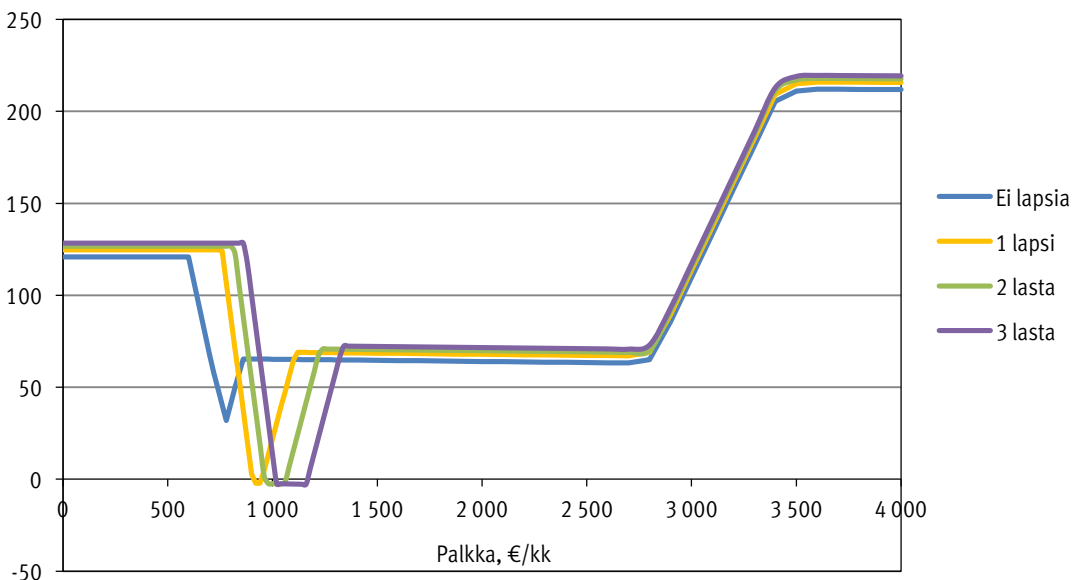
Hallituksen ja eduskunnan syksyllä 2011 hyväksymät päätökset merkitsevät seuraavia muutoksia sosiaalietuuksiin vuonna 2012.

Työttömän peruspäivärahan tasokorotus on 100 euroa vuoden 2012 indeksitasossa. Kun samalla toteutuu indeksikorotus, peruspäiväraha kohoaa käytännössä 120,83 euroa (553,41 eurosta 674,24 euroon kuukaudessa¹). Peruspäivärahan tasokorotus on suurin sen jälkeen kun työttömyysturvajärjestelmä uudistettiin vuoden 1985 alussa. Edellinen, maaliskuun 2002 tasokorotus oli noin 10 euroa kuukaudessa.

Hyväksytyssä laissa ei puututa perusturvan ja ansioturvan kytkentään. Se merkitsee sitä, että ansio-päivärahat nousevat yleensä noin 66 eurolla vuoden 2011 lainsäädäntöön ja indeksitasoon verrattuna. Jos päivärahapalkka ylittää vanhan taitekohdan, joka on 2 806 euroa, korotus on tätä suurempi². Maksimissaan (214 euroa) korotus on silloin, kun palkka ylittää uuden taitekohdan eli 3 428 euroa (ks. kuvio 1).

Kuvio 1. Työttömyysturvan korotuksen suuruus työttömyyttä edeltävän palkan mukaan.

Muutos päivärahaan, €/kk



¹ Tasokorotuksen määrittely vuoden 2012 indeksitasossa on jossain määrin epäjohdonmukaista, jos sitä verrataan kansaneläkkeen tasokorotuksiin, jotka on 2000-luvulla laskettu lainsäädäntövuoden indeksitasossa. Jos korotus olisi tehty vuoden 2011 indeksitasossa, päivärahan korotus vuonna 2012 olisi ollut 124,63 euroa.

² Taitekohta (euroa / kk) on sidottu peruspäivärahaan siten, että sen on aina 105-kertainen päiväraha.

Ansiosidonnaisen päivärahan ylärajaksi on määritelty 90 % sen perusteena olevasta palkasta. Kuviosta 1 nähdään, kuinka tämä rajaleikkuri vaikuttaa peruspäivärahan korotuksiin pienillä palkoilla (700–1 300 euroa kuukaudessa) erityisesti lapsiperheillä. Ansiopäivärahat, joita raja leikkaa, eivät korotu täysimääräisesti, jos ollenkaan. Vuonna 2012 alkavissa päivärahoissa korotusta pienentää myös hieman se, että palkasta tehtävät lakisääteiset vähennykset³ kasvavat 0,27 prosenttiyksikköä. Vähennysten vaikutus on kuitenkin pieni: kuvan 1 palkkavälillä vaikutus on 1–4 euroa kuukaudessa. Vähennykset yhdessä rajaleikkurin kanssa aiheuttavat kuitenkin sen, että joillakin palkoilla päiväraha jopa pienentyy vuoden 2012 lainsäädännössä.

Lakia toimeentulotuesta muutettiin siten, että toimeentulotuen perusosa nousee 6 prosentilla. Tasokorotus on ensimmäinen sen jälkeen kun ns. laajennettu perusosa otettiin käyttöön vuonna 1989. Kun indeksikorotukset otetaan huomioon, perusosa on 461,05 euroa vuonna 2012, missä korotusta on 41,94 euroa. Yksinhuoltajan perusosaa korotetaan lisäksi 10 prosentilla, jolloin perusosan suuruus on 507,16. Tässä kohdin korotus on 88,05 euroa kuukaudessa. Muita muutoksia toimeentulotukea koskevaan lakiin ei nyt tehty. Siten esimerkiksi lasten ja perheen muiden aikuisten perusosat muuttuvat samassa suhteessa kuin yksin asuvan perusosa.

Yleisen asumistuen perusomavastuutaulukoita on muutettu siten, että alin tuloraja kohoaa niissä 120 eurolla eli saman verran kuin peruspäiväraha. Tämä takaa sen, ettei yksin asuvalla työttömällä peruspäivärahan tai työmarkkinatuen korotus vähennä asumistukea. Taulukoissa, joissa määritellään enimmäisasumismenot neliometriä kohden kuukaudessa eli niin sanotuissa vuokranormitaulukoissa, on tehty tasainen 37 sentin korotus. Tasainen senttimääräinen korotus merkitsee sitä, että korotus on suhteellisesti pienin pienissä Helsingin asunnoissa ja suhteellisesti suurin suurissa maaseutuasunnoissa. Hallituksen kehyspäätöksen mukaan asumistuen uudistus, jota Sata-komitea esitti, siirtyy vuoteen 2015.

Hallitusohjelma ja vuonna 2012 toteutuva lainsäädäntö jättävät joitakin kiistakysymyksiä selvitettäväksi. Hallitusohjelman mukaan ”selvitetään mahdollisuudet luopua puolison tulojen tarveharkinnasta työmarkkinatuessa”. Kehyspäätöksessä todetaan, että tarveharkinnan tulorajoja varaudutaan korottamaan palkkakertoimen muutosta vastaavasti vuosina 2013 ja 2015.

³ Palkasta vähennetään 60 % palkansaajan työeläkevakuutusmaksun, työttömyysvakuutusmaksun sekä sairausvakuutuksen päivärahamaksun yhteismäärästä.

3 Indeksikorotukset

Indeksikorotukset vaikuttavat osaltaan perusturvan tasoon ja sen kehitykseen (ks. esim. Honkanen 2006a). Tulonsiirrot ovat aikaisempaa laajemmin indeksiin sidottuja, koska maaliskuusta 2011 lasten kotihoidon tuki, sairausvakuutuksen vähimmäispäiväraha ja lapsilisät on sidottu indeksiin. Vuonna 2012 indeksikorotukset ovat näissä etuuksissa ensimmäisen kerran täysimääräisiä, vuoden alussa toteutuvia.

Indeksisuojan ulkopuolella on edelleen opintotuki, joka hallitusohjelman mukaan sidotaan indeksiin syyskuussa 2014. Yleisessä asumistuessa ei ole indeksisuoja, mutta viime vuosina asumismenonormeja on säännöllisesti tarkistettu valtioneuvoston asetuksessa ja perusomavastuutaulukoiden tulorajaja on nostettu peruspäivärahan korotusta vastaavasti.

Indeksisuojan ulkopuolella on eräitä tulorajaja. Esimerkiksi lasten kotihoidon tuen tulorajaja ei ole sidottu indeksiin. Indeksiin ei ole sidottu myöskään osittaisen työmarkkinatuen tulorajaa, josta riippuu vanhempiensa kotona asuvien henkilöiden työmarkkinatuki. Tulorajaja, jonka ylittävät tulot pienentävät työmarkkinatukea, on edelleen 1 781 euroa. Tämä tulorajaja tuli voimaan vuoden 2003 alussa. Työmarkkinatuen tarveharkinnan tulorajaja ei ole myöskään suoraan sidottu indeksiin, mutta työttömyysturvalain mukaan tulorajaja on muutettava valtioneuvoston asetuksella, ”jos maan yleinen palkkataso ansiotasoindeksin perusteella arvioiden olennaisesti muuttuu”.

Indeksikorotukset tehdään toteutuneen hintojen nousun perusteella. Tästä seuraa, että lainsäädäntövuoden indeksikorotus voi merkittävästi poiketa kyseisen vuoden todellisesta inflaatiokehityksestä. Jos inflaatio kiihtyy, indeksikorotukset jäävät jälkeen toteutuneesta hintakehityksestä, ja jos inflaatio hidastuu, indeksikorotukset voivat olla toteutuvaa inflaatiota suurempia.

Vuosina 2010 ja 2011 kansaneläkeindeksin korotukset ovat jääneet melko voimakkaasti jälkeen toteutuvasta hintojen noususta. Vuonna 2010 kuluttajahintojen keskimääräinen nousu oli 1,2 prosenttia, mutta kansaneläkeindeksi ei noussut lainkaan. Kansaneläkeindeksi jäädytettiin, koska vuonna 2009 toteutuneen hintakehityksen perusteella sitä olisi pitänyt alentaa – laki kansaneläkeindeksistä mahdollistaa myös indeksialennukset. Vuoden 2011 tammi-marraskuun keskimääräinen nousu kuluttajahintaindeksissä on 3,5 prosenttia, mutta kansaneläkeindeksin korotus vuoden alussa oli vain 0,4 prosenttia. Tämä on otettava huomioon myöhemmin esitettäviä laskelmia tulkittaessa: vuosien 2010 ja 2011 heikko kehitys perusturvassa on osittain seurausta indeksitarkistusten ajoittumisesta. Toisaalta ennusteiden mukaan vuonna 2012 hintojen nousu jää selvästi vuoden 2012 alussa toteutuvaa kansaneläkeindeksin 3,8 prosentin korotusta pienemmäksi (VM 2011a).

4 Verotus

Perusturvan varassa olevien asemaan vaikuttaa myös kunnallisverotuksen perusvähennyksen korotus. Muilla tuloverotuksen muutoksilla on vähäisempi vaikutus perusturvaan. Eläketulovähennykset on edelleen sidottu täyden kansaneläkkeen määrään. Valtionverotuksen työtulovähennyksen korotus, valtion tuloveroasteikon muutokset, asuntolainojen korkovähennyksen muutos, pääomatulojen verotuksen muutokset ym. ovat mukana tässä esitettävissä laskelmissa, mutta ne vaikuttavat lähinnä muiden kuin perusturvalla olevien tuloihin.

Verotuksella on ollut osuutensa perusturvan jälkeenjääneisyyteen 1990-luvun lopulla ja 2000-luvun alussa. Pieniin sosiaalietuuksiin ja päivärahatuloihin on vaikuttanut vain yksi verovähennys, kunnallisverotuksen perusvähennys, jota ei tarkistettu lähes 20 vuoteen. Toisaalta palkkatulojen verotusta on melko tuntuvasti kevennetty ansiotulo- ja työtulovähennyksillä ja valtion tuloveroasteikkoja alentamalla. Vuonna 2010 kunnallisverotuksen perusvähennyksen enimmäismäärää korotettiin 1 480 eurosta 2 200 euroon. Vuonna 2011 sitä korotettiin 50 eurolla ja vuonna 2012 2 250 eurosta 2 850 euroon.

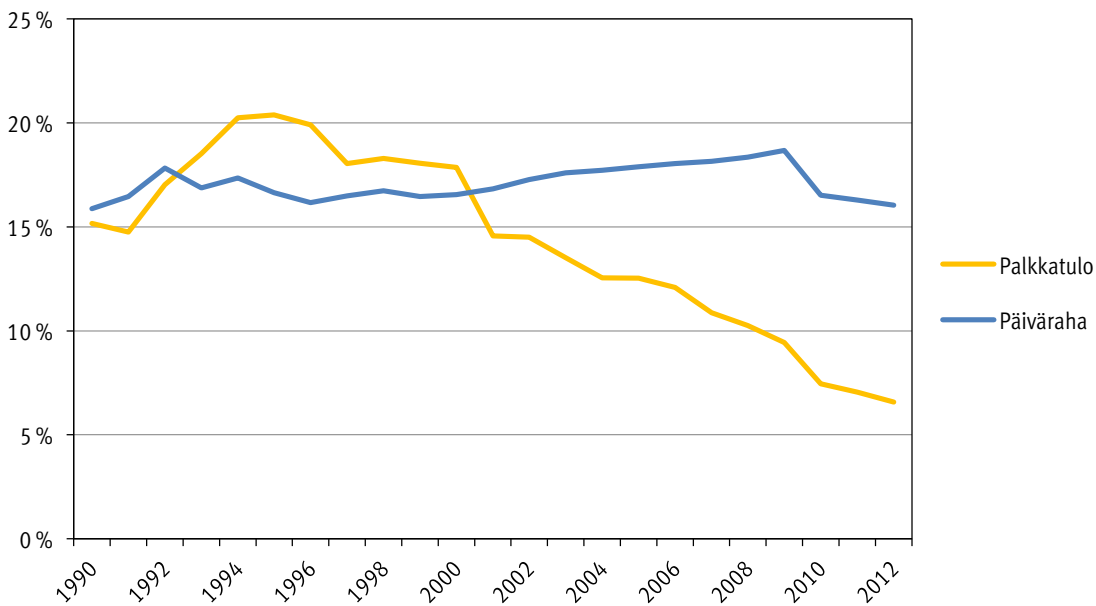
Perusvähennyksen korotukset ovat ulottaneet verohelpotukset myös pieniin päivärahatuloihin. Tämä ei kuitenkaan sanottavasti muuta palkkaverotuksen ja sosiaalietuuksien verotuksen suhdetta, sillä perusvähennyksen korotus vaikuttaa myös palkkatuloihin ja palkkaverotuksen keventämistä työtulovähennyksellä on jatkettu vuosittain.

Kuviossa 2 on esitetty työttömän peruspäivärahan ja samansuuruisen palkkatulon tuloveroaste vuosina 1990–2012 ottamalla huomioon eri tuloverolajit, myös palkasta perittävät pakolliset sosiaaliturvamaksut sekä automaattisesti myönnettävät vähennykset. Kunnallisvero on laskettu keskimääräisen veroprosentin mukaan. Kirkollisveroa ei ole otettu huomioon. Nähdään, että palkkatulojen ja sosiaalietuuksien verotuksen välinen ero on edelleen kasvanut viime vuosina ja myös vuonna 2012.

Verohallitus ei ole arvioinut päivärahojen verotuksen keventymistä niin merkittäväksi, että se olisi muuttanut peruspäivärahan ja työmarkkinatuen ennakonpidätystä koskevaa määräystä. Veroa pidätetään edelleen normaalisti 20 prosenttia kuten ennen kunnallisverotuksen perusvähennyksen korottamista vuonna 2009.⁴

⁴ Ks. verohallinnon päätökset ennakonpidätyksen toimittamistavoista ja määrästä vuosille 2009–2012, säädöskokoelman numerot 2008/1154, 2010/68, 2011/33 ja 2011/1577.

Kuvio 2. Työttömän peruspäivärahan ja samansuuruisen palkkatulon veroaste 1990–2011.



5 Esimerkkitapauksia

Taulukossa 1 on esitetty muutamia esimerkkitapauksia työttömien perusturvan muutoksista vuodesta 2011 vuoteen 2012. Esimerkkeinä ovat yksin asuva, yksinhuoltaja ja kaksilapsinen pariskunta. Esimerkit on muodostettu samoilla oletuksilla kuin edellä mainitussa Perusturvan riittävyyden arviointiraportissa. Asumistuen kuntaryhmä on 3 (useimmat keskisuuret kaupungit) ja asumiskustannukset on johdettu Kelan asumistukiaineistosta siten, että ne vastaavat suunnilleen kyseisten ruokakuntien keskimääräisiä asumiskustannuksia kolmannessa kuntaryhmässä. Taulukot kuvaavat lainsäädännön ja indeksikorotusten aiheuttamia muutoksia vuodesta 2011 vuoteen 2012.

Esimerkkilaskelmissa on esitetty erikseen etuuksien ja verojen nimellinen muutos sekä muutos vuoden 2011 hintatasossa olettamalla, että vuoden 2012 hintojen nousu on 2,7 prosenttia. Asumiskustannusten nousun oletetaan vastaavan hintojen nousua, joten reaaliset asumiskustannukset pysyvät ennallaan.

Taulukko 1. Esimerkkilaskelmia: perusturvan varassa olevan työttömän toimeentulo 2011 ja 2012.**Yksin asuva**

Tulo/menoerä	2011	2012	Nimellinen muutos, €	Muutos vuoden 2011 rahana	Reaalinen muutos, %
Päiväraha	553	674	121	103	18,6 %
Vero	90	108	18	15	16,8 %
Nettopäiväraha	463	566	103	88	19,0 %
Asumistuki	319	330	11	2	0,7 %
Toimeentulotuki	72	12	-60	-60	-83,5 %
Nettotulo	855	908	54	30	3,5 %
Vuokra	436	447	12	0	0,0 %
Nettotulo vuokran jälkeen	419	461	42	30	7,1 %

Yksinhuoltaja, yksi lapsi

Tulo/menoerä	2011	2012	Nimellinen muutos, €	Muutos vuoden 2011 rahana	Reaalinen muutos, %
Päiväraha	658	783	125	104	15,8 %
Vero	116	135	19	16	13,4 %
Nettopäiväraha	542	648	106	89	16,3 %
Asumistuki	447	459	12	0	0,0 %
Lapsilisä	147	153	6	2	1,1 %
Elatustuki	143	148	5	1	0,8 %
Toimeentulotuki	9	11	2	2	23,3 %
Nettotulo	1 289	1 419	131	93	7,3 %
Vuokra	606	622	16	0	0,0 %
Nettotulo vuokran jälkeen	683	798	114	93	13,7 %

Kaksi huoltajaa, 2 lasta

Tulo/menoerä	2011	2012	Nimellinen muutos, €	Muutos vuoden 2011 rahana	Reaalinen muutos, %
Päiväraha	1 415	1 668	253	209	14,8 %
Vero	256	295	39	32	12,3 %
Nettopäiväraha	1 159	1 372	214	178	15,4 %
Asumistuki	436	418	-18	-29	-6,7 %
Lapsilisä	211	219	8	2	1,1 %
Elatustuki	0	0	0	0	0,0 %
Toimeentulotuki	192	134	-59	-62	-32,3 %
Nettotulo	1 998	2 143	145	89	4,4 %
Vuokra	749	770	20	0	0,0 %
Nettotulo vuokran jälkeen	1 249	1 374	125	89	7,1 %

Yksin asuvalla työmarkkinatuen (tai työttömän peruspäivärahan) reaalinousu vuoden 2011 hintatasossa on 103 euroa kuukaudessa eli noin 19 prosenttia. Nettopäiväraha verotuksen jälkeen kohoaa 88 euroa. Voidaan laskea, että ilman kunnallisverotuksen perusvähennyksen korotusta nettopäivärahan nousu olisi 76 euroa 88 euron asemesta. Asumistuki pysyy suunnilleen ennallaan. Peruspäivärahan korotus vaikuttaa kuitenkin vähentävästi toimeentulotukeen siitä huolimatta, että toimeentulotuen perusosa korotetaan. Nettotulo asumiskustannusten jälkeen kohoaa reaalisesti 30 euroa eli 7,1 prosenttia. Nousu on hieman toimeentulotuen 6 %:n tasokorotusta suurempi, koska vuodelle 2012 arvioitu inflaatio on indeksikorotusta pienempi.

Yksinhuoltajaesimerkissä tulojen lisäys on suurempi, mikä johtuu toimeentulotukeen säädetyistä uudista korotuksista yksinhuoltajien perusosaan. On huomattava, että yksinhuoltajan päivärahaan sisältyy lapsikorotus ja että toimeentulotuen perusosaan sisältyy yhden lapsen osuus.

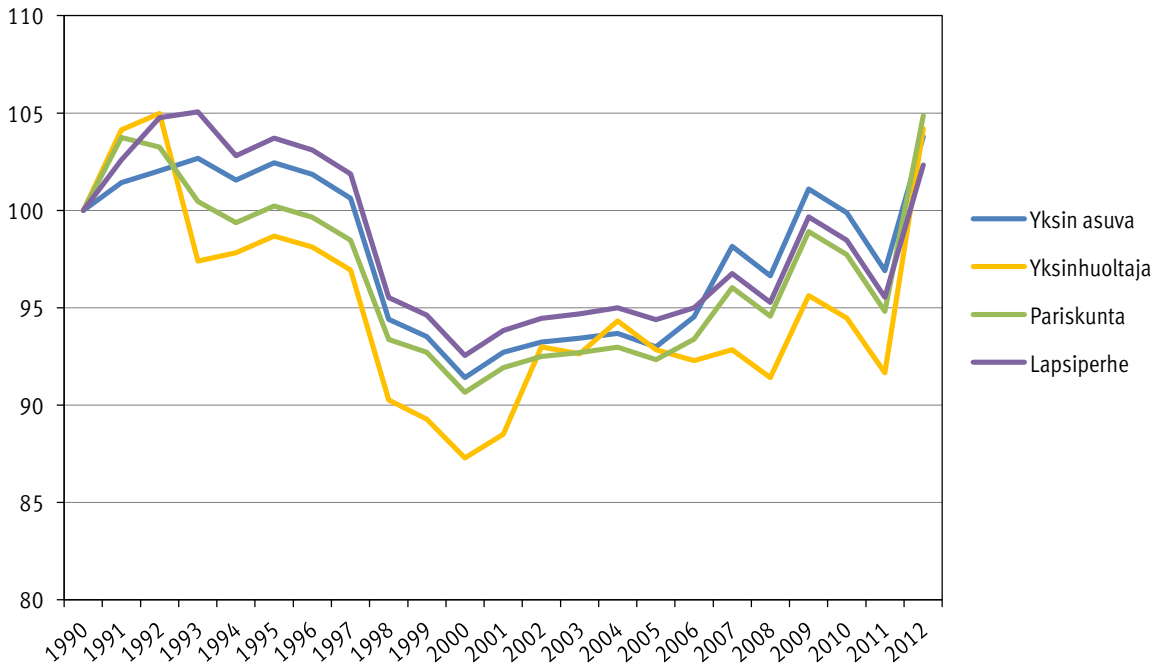
Lapsiperheessä, jossa on kaksi aikuista ja kaksi lasta, asumiskustannusten jälkeen käteen jäävä tulo nousee samassa suhteessa kuin yksin asuvalla eli reaalisesti 7,1 prosenttia.

Kuviossa 3 on esitetty asumiskustannusten jälkeen käteen jäävän tulon kehitys työttömän perusturvan saajilla eri perhetyypeissä vuosina 1990–2012. Oletukset ovat edelleen samat kuin Perusturvan riittävyyden arviointiraportissa. Kuvioista nähdään, että vuoden 2012 muutokset nostavat esimerkiksi perheiden reaalityulon suunnilleen 1990-luvun alun tasolle.

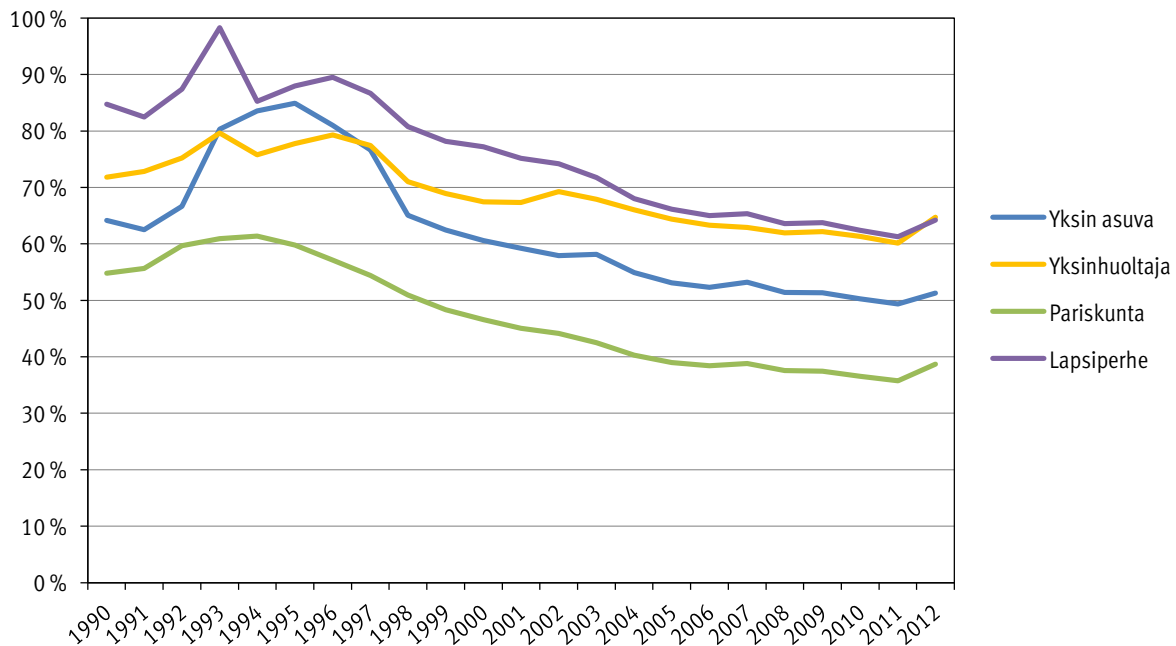
Kuviossa 4 on esitetty esimerkkiperheiden suhteellinen asema verrattuna pienipalkkaiseen samantyyppisiin perheisiin vuosina 1990–2012. Pienipalkkaisella henkilöllä tarkoitetaan tässä henkilöä, jonka palkka on puolet keskimääräisistä kokoaikatyön ansioista, vuonna 2011 vajaat 1 600 euroa kuukaudessa. Muuten oletukset mm. asumiskustannuksista ovat samat kuin työttömällä. Kuvioista nähdään, että vuoden 2012 muutokset pitkältä ajalta parantavat perusturvalla olevien työttömien asemaa tällaisessa vertailussa, mutta muutos on kuitenkin suhteellisen pieni eikä riitä poistamaan 1990-luvun alun jälkeen syntyneitä jälkeenjääneisyyttä. Jälkeenjääneisyys syntyy ensi sijassa siitä, että reaalinousu palkkatasossa on keskimäärin kohonnut, ja osittain myös siitä, että palkkatulojen verotusta on kevennetty merkittävästi.

Kuvio 3. Perusturvalla olevan työttömän tulojen reaalin kehitys. Tulot tarkoittavat nettotuloja asumiskustannusten jälkeen.

Indeksi, 1990 = 100



Kuvio 4. Perusturvalla olevan työttömän tulojen kehitys suhteessa yleiseen tulokehitykseen. Nettotuloja asumiskustannusten jälkeen on verrattu pienipalkkaisen kotitalouden vastaaviin tuloihin.



6 Kannustavuus

Viime vuosien sosiaaliturvakeskustelussa on kiinnitetty huomiota paljon sosiaaliturvan kannustavuuteen, jolle voidaan esittää erilaisia määritelmiä ja mittareita (ks. esim. Honkanen 2008). Yksinkertaisimpia tapoja selvittää kannustavuutta on efektiivisten marginaaliveroasteiden laskeminen. Tällöin katsotaan kuinka suuri osa työtulojen pienestä kasvusta toisaalta lisää veroja ja toisaalta vähentää tulosidonnaisia sosiaalietuuksia.

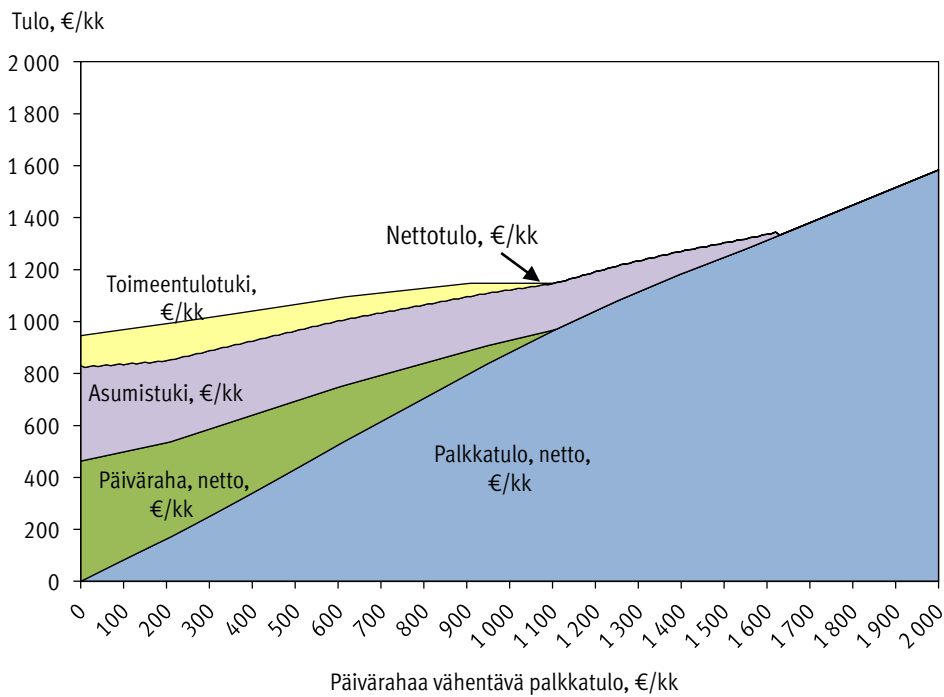
Edellä esitetty kuvio 4 kertoo yhden seikan kannustavuudesta. Perusturvalla olevan henkilön tai perheen tulotaso asumiskustannusten jälkeen alittaa pienipalkkaisesta kokoaikatyöstä saatavan tulon, jos asumiskustannukset ovat samanlaiset. Tulotaso on 40 % – 65 % pienipalkkaista kokoaikatyötä tekevän tulotasosta. Vuoden 2012 muutokset muuttavat tilannetta vain hienoisesti. Tilanne on huonoin yksin asuvilla ja sellaisilla pariskunnilla, joilla ei ole alaikäisiä lapsia. Lapsiperheillä lapsilukuun sidottu sosiaalietuudet korvaavat suuremman osan työttömyyden aiheuttamista tulojen menetyksestä.

Tilanne on kuitenkin mutkikkaampi osa-aika- tai pätkätyössä, jolloin työtuloon kohdistuu jopa kolminkertainen tuloharkinta: sovitellun työttömyyspäivärahan riippuvuus palkkatulosta, asumistuen riippuvuus veronalaisista tuloista ja toimeentulotuen riippuvuus nettotuloista. Sovitellun päivärahan sijasta kyse voisi yhtä hyvin olla päivärahasta, johon vaikuttaa tarveharkinta puolison tulojen perusteella.

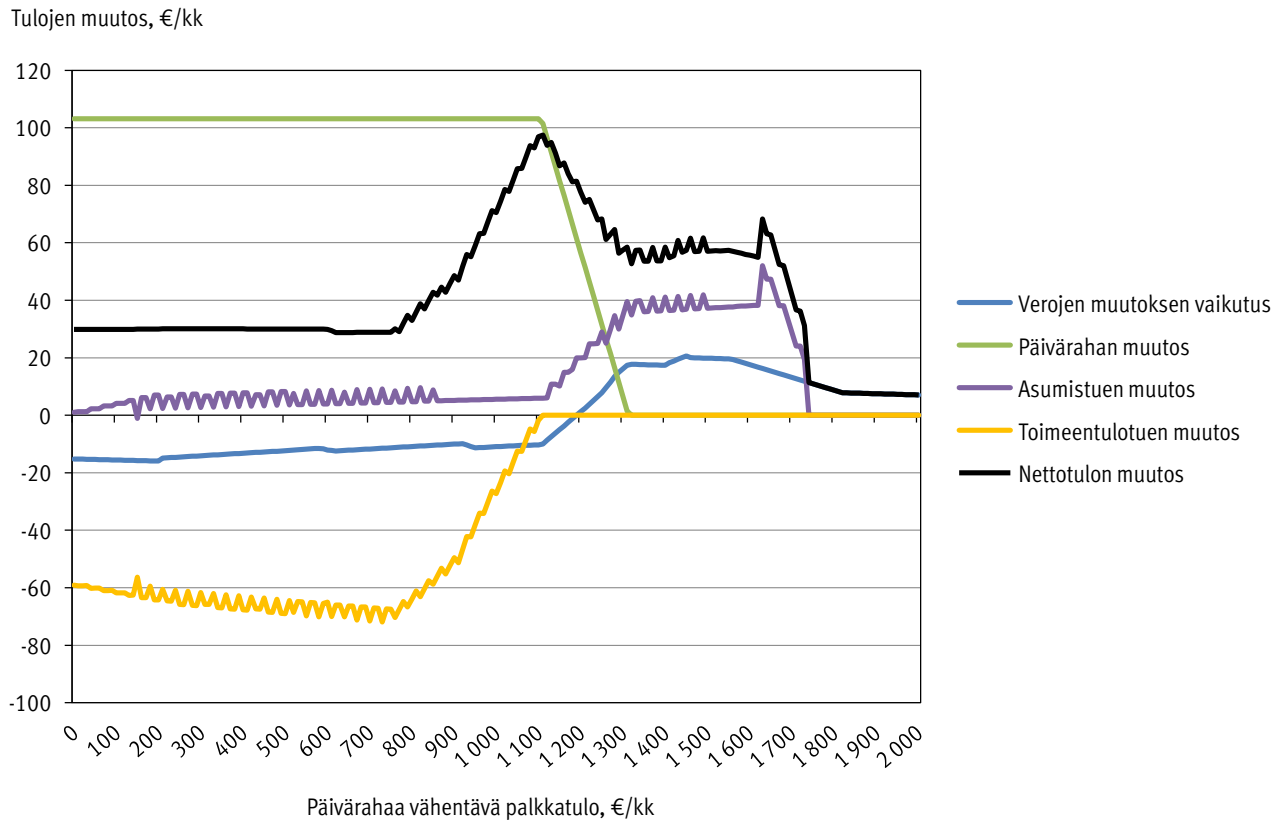
Kuviossa 5 on esitetty kaavamainen laskelma, jossa esitetään yksin asuvan perusturvalla olevan työttömän eri tulolajien riippuvuus palkkatulosta. Työttömän oletetaan olevan oikeutettu soviteltuun työttömyyspäivärahaan. Asumistuki riippuu palkkatulon ja päivärahan yhteismäärästä ja toimeentulotuki puolestaan näin muodostuneesta nettotulosta. Laskelma on tehty vuoden 2011 lainsäädännöllä olettamalla vuokraksi 527 euroa kuukaudessa ja asuinpaikaksi Helsinki (asumistuen kunтарыhmä 1).

Jos kuvion 5 esittämä tilanne esitetään vuoden 2012 lainsäädännössä, tuloerissä tapahtuu muutoksia. Kuviossa 6 on esitetty työttömyyspäivärahan, verojen, asumistuen ja toimeentulotuen muutokset siirryttäessä vuoden 2011 lainsäädännöstä vuoden 2012 lainsäädäntöön. Työttömyyspäiväraha suurenee. Verot lisääntyvät hieman pienillä tulotasolla, mutta keventyvät kun tulot ovat vain palkkatuloa ja soviteltua päivärahaa ei enää makseta. Asumistuki pysyy pienillä tulotasolla lähes ennallaan, mutta kasvaa kun palkkatulot ylittävät 1 000 euroa kuukaudessa. Toimeentulotuki vähenee. Nettotulon muutos on suurimmillaan noin 100 euroa kuukaudessa, kun palkkatulo on 1 100 euroa kuukaudessa.

Kuvio 5. Palkkatulon vaikutus tulosidonnaisiin etuuksiin yksin asuvalla työttömällä 2011.



Kuvio 6. Tuloerien muutokset palkkatuloa saavalla yksin asuvalla työttömällä vuodesta 2011 vuoteen 2012 (vuoden 2011 hintatasossa).



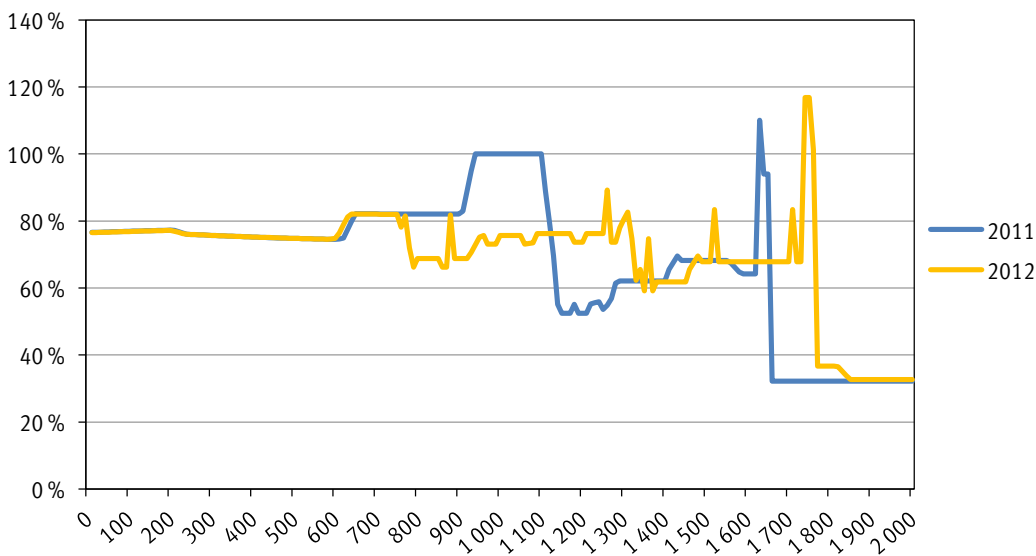
Tulokset voidaan esittää myös taulukon 2 muodossa, jossa esitetään ne tulotasot, joilla ei ole enää oikeutettu etuuksiin. Peruspäivärahan korotuksen vuoksi työttömän perusturva saa vuonna 2012 vielä 210 euroa korkeammalla palkkatasolla kuin vuonna 2011. Asumistuessa tuloraja kohoaa 110 eurolla. Sen sijaan toimeentulotuessa tuloraja alenee 350 eurolla, mikä johtuu työttömän perusturvan suurentumisesta. Johtopäätöksenä voi sanoa, että muutos parantaa jonkin verran osa-aika- tai pätkätyötä tekevän tulotasoa noin 1 300 euron palkkatasolle asti ja samalla vähentää riippuvuutta toimeentulotuesta.

Kuviossa 7 on esitetty efektiivinen marginaaliveroaste tässä esimerkkitapauksessa vuosina 2011 ja 2012. Positiivisena muutoksena voi todeta, että vuoden 2012 laskelmissa ei ole tuloaluetta, jossa efektiivinen marginaaliveroaste olisi 100 prosenttia. Vuonna 2011 tällainen tilanne tuli vastaan, kun palkkatulo oli 940–1 110 euroa kuukaudessa. Toisaalta tuloalue, jossa efektiivinen marginaaliveroaste on korkea, lähes 70 prosenttia tai enemmän, jatkuu 100 euroa korkeammalle palkkatasolle kuin vuoden 2011 lainsäädäntöä sovellettaessa. Efektiivinen marginaaliveroaste kohoaa myös, kun palkka on suunnilleen 1 100–1 300 euroa kuukaudessa. Sekä vuonna 2011 että 2012 asumistuen tulorajojen ylittämiseen liittyy terävä ”piikki” marginaaliveroastekäyrässä.

Taulukko 2. Palkkatulo (€/kk), joka johtaa etuuden nollautumiseen, vuoden 2011 hintatasossa.

Etuus	2011	2012
Peruspäiväraha	1 110	1 320
Asumistuki	1 630	1 740
Toimeentulotuki	1 110	760

Kuvio 7. Efektiivinen marginaaliveroaste esimerkkitapauksessa 2011 ja 2012.



Vuoden 2012 muutokset eivät siten olennaisesti muuta perusturvan kannustavuusmittareita, mutta positiivisena muutoksena on vähentyvä riippuvuus toimeentulotuesta sekä pienempi todennäköisyys, että osa-aikatyötä tekevä työtön kohtaisi 100 prosentin efektiivisen marginaaliveroasteen.

7 Simulointitulokset

Koko kansantaloudessa ja väestössä tapahtuvien muutosten esille saamiseksi on tehtävä mikrosimulointilaskelmia. Seuraavat laskelmat on tehty Jutta-mallilla käyttämällä kiinteänä lähtökohtana vuoden 2009 tulonjakoaineistoa. Vuoden 2009 aineistoon on simuloitu tulonsiirrot ja verot vuosien 2009–2012 lainsäädännön mukaan. Tarkoituksena on tuoda siten esille nimenomaan lainsäädännöstä johtuvat muutokset kotitalouksien tuloissa. Vuosina 2010–2012 väestörakenteessa, työttömyydessä, työ- ja pääomatuloissa tapahtuvat muutokset eivät vaikuta laskelmien tuloksiin.

Jotta menetelmä tuottaisi vertailukelpoiset tulokset eri vuosille, lainsäädännön euromääräisiin parametreihin on tehtävä inflaatiokorjaus. Esimerkiksi vuoden 2011 parametrit alennetaan kertoimella 0,955 vuoden 2009 tasoon. Tästä menetelmästä seuraa, että myös indeksikorotusten suuruus ja ajoittuminen, johon edellä viitattiin, vaikuttaa jossain määrin esitettäviin tuloksiin. Jos tulonsiirron tai veroperusteen indeksikorotus on yhtä suuri kuin tarkasteluvuonna toteutuva tai arvioitu kuluttajahintojen nousu, malli tulkitsee indeksiin sidottujen etuuksien pysyvän reaalisesti ennallaan. Vastaavasti todellista inflaatiota pienempi indeksitarkistus johtaa indeksiin sidottujen reaaliseseen pientymiseen – tai päinvastoin.

Toimeentulotuen saamista voidaan tarkastella simulointimallilla, tosin tietyin varauksin. Simulointimalli laskee toimeentulotuen kaikille kotitalouksille, jotka olisivat siihen oikeutettuja vuositulojensa perusteella. Todellisuudessa kotitalouden tulot, ja samalla tarve toimeentulotukeen, voivat vaihdella paljon vuoden aikana. Lisäksi toimeentulotukea hakee vain osa siihen oikeutetuista (Kuivalainen 2007). Seuraavien laskelmien avulla voidaan kuitenkin hahmottaa lainmuutosten vaikutuksista toimeentulotukeen.

Simuloinneissa tehdään lisäksi vertailu, jossa oletetaan, että vuonna 2012 ei toteuteta perusturvan tasokorotuksia. Tässä vaihtoehdossa työttömän peruspäivärahaan ja toimeentulotuen perusosaan tehdään vain indeksikorotus (3,8 %), asumistuen perusomavastuutaulukoiden tuloaraja nostetaan vain peruspäivärahan indeksikorotusta vastaavasti ja kunnallisverotuksen perusvähennys jätetään vuoden 2011 tasolle (2 250 euroa).

Seuraavissa taulukoissa ja kuvioissa esitetyt tulokset perustuvat kaikilta osin mallinnettuihin, simulointilaskelmilla johdettuihin lukuihin, jotka joiltakin osin voivat merkittävästikin poiketa tilastoluvuista ja myös käytettävissä olleen aineiston sisältämistä tiedoista.

7.1 Vaikutukset etuudensaajiin

Taulukossa 3 on tarkasteltu lainmuutosten ja indeksitarkistusten vaikutusta keskeisten tarveharkintaisten tulonsiirtojen saajien lukumäärään. Vuoden 2012 uudistukset lisäävät asumistuen saajien lukumäärää⁵. Asumistuen tulo rajojen nostaminen takaa, että asumistuki pienenee vain harvoissa tapauksissa ja se tuo samalla asumistuen piiriin lisää kotitalouksia. Toimeentulotuessa tilanne on ristiriitaisempi. Vaikka toimeentulotuen menot kasvavat simulointilaskelman mukaan hieman, toimeentulotuen saajien lukumäärä vähenee vuoden 2012 uudistusten myötä. Jos perusturvan korotuksia ei tehtäisi, toimeentulotukea saavien kotitalouksien lukumäärä kasvaisi jonkin verran. Työttömien perusturvan korotus ja siihen liittyvä asumistuen tulo rajojen korotus vähentävät riippuvuutta toimeentulotuesta. Tarkempi laskelma kertoo, että toimeentulotuen piiristä poistuu noin 16 000 kotitaloutta, mutta samaan aikaan piiriin tulee noin 5 000 uutta kotitaloutta. Näitä lukuja tulkittaessa on otettava huomioon, että asumistuen ja toimeentulotuen simuloinnissa on paljon epätarkkuutta: simulointi antaa melko ylimalkaisen kuvan muutosten mahdollisesta suunnasta.

Taulukko 3. Simuloituja etuuksien saajien lukumääriä (kotitalouksia).

Etuus	Lukumäärä vuonna 2009	Lukumäärän muutos				
		2009/2010	2010/2011	2011/2012	2011/2012x	2009/2012
Asumistuet	514 242	1 661	-3 473	16 838	9 891	15 027
Yleinen asumistuki	168 326	2 387	45	14 190	-8 551	16 622
Toimeentulotuki	167 030	-7 306	-6 090	-11 482	13 599	-24 877

Vuoden 2009 aineistossa noin 74 000 kotitaloutta sai työttömyysturvaetuutta samaan aikaan, kun oli simulointilaskelman mukaan oikeutettu toimeentulotukeen. Nämä kotitaloudet muodostivat noin 40 % työttömän perusturvaetuuksien⁶ ja 11 % kaikkien työttömyysetuuksien⁷ saajakotitalouksista sekä 44 % toimeentulotukeen oikeutetuista kotitalouksista. Kuvioista 8 nähdään, että toimeentulotukeen oikeutettujen kotitalouksien määrä laskisi työttömyysturvan saajien joukossa myöhempinä lain-

⁵ Jos työttömän puoliso on eläkeläinen, joka saa eläkkeensaajien asumistukea, on mahdollista, että työttömyyspäivärahan korotus vähentää tätä asumistukea, sillä sen tulo rajoihin ei ole tehty vastaavaa tarkistusta. Tällaisia kotitalouksia voi tulonjakoaineiston perusteella olla muutamia tuhansia.

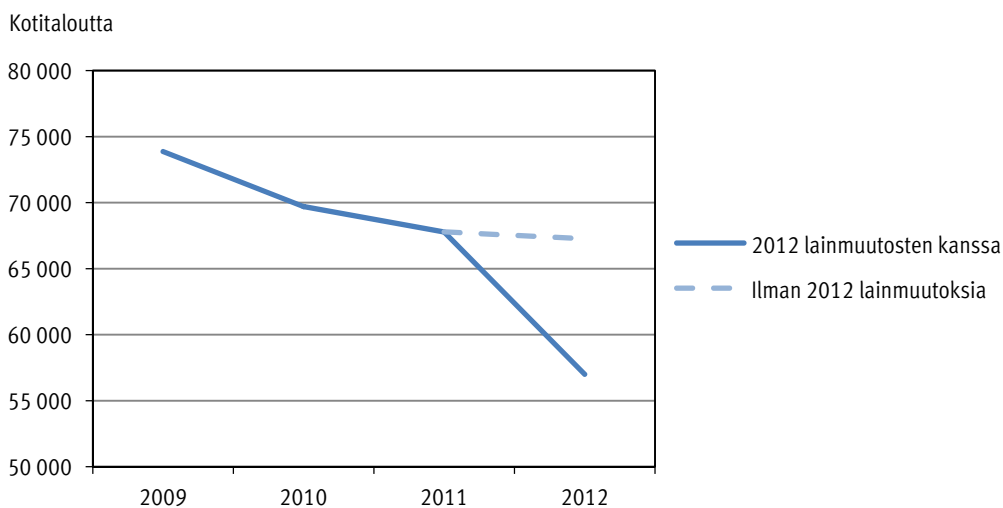
⁶ Työttömän perusturvaetuuksiksi lasketaan työmarkkinatuki, peruspäiväraha ja koulutustuen perustuki. Kotoutumistuen työmarkkinatuki jää tarkastelun ulkopuolelle.

⁷ Sisältää perusturvaetuuksien lisäksi ansiosidonnaisen päivärahan, koulutuspäivärahan, koulutustuen ja vuorottelukorvauksen.

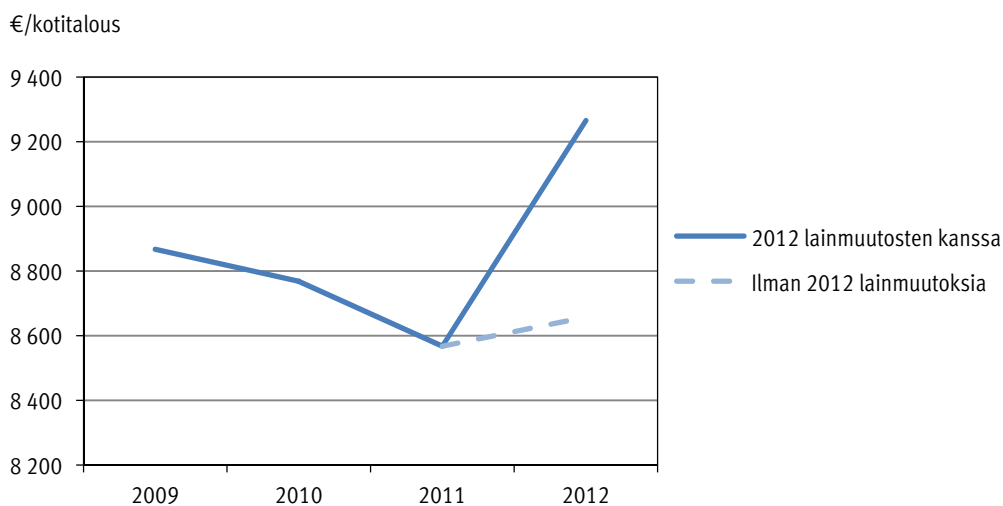
säädäntövuosina. Vuoden 2012 lakimuutokset pienentävät toimeentulotukeen oikeutettujen kotitalouksien määrää työttömyysetuuksien saajien joukossa 15 %:lla eli noin 10 000 kotitaloudella.

Kuviossa 9 on esitetty vuonna 2009 toimeentulotukeen oikeutettujen, työttömän perusturvaetuutta saaneiden kotitalouksien keskimääräiset käytettävissä olevat vuositulot asumismenojen jälkeen. Vuosien 2009–2011 lainsäädännöllä suunta on ollut laskeva, mutta vuoden 2012 lainsäädännöllä kotitalouksien nettotulot kääntyvät selvään kasvuun. Näin tapahtuisi myös ilman lakimuutoksia, koska etuuksien indeksikorotus on ennustettua kuluttajahintojen nousua suurempi. Vuoden 2012 lakimuutokset nostavat vuosituloja tässä ryhmässä keskimäärin 608 euroa.

Kuvio 8. Toimeentulotukeen oikeutettujen työttömän perusturvaetuutta saavien kotitalouksien määrä vuosien 2009–2012 lainsäädännöllä.

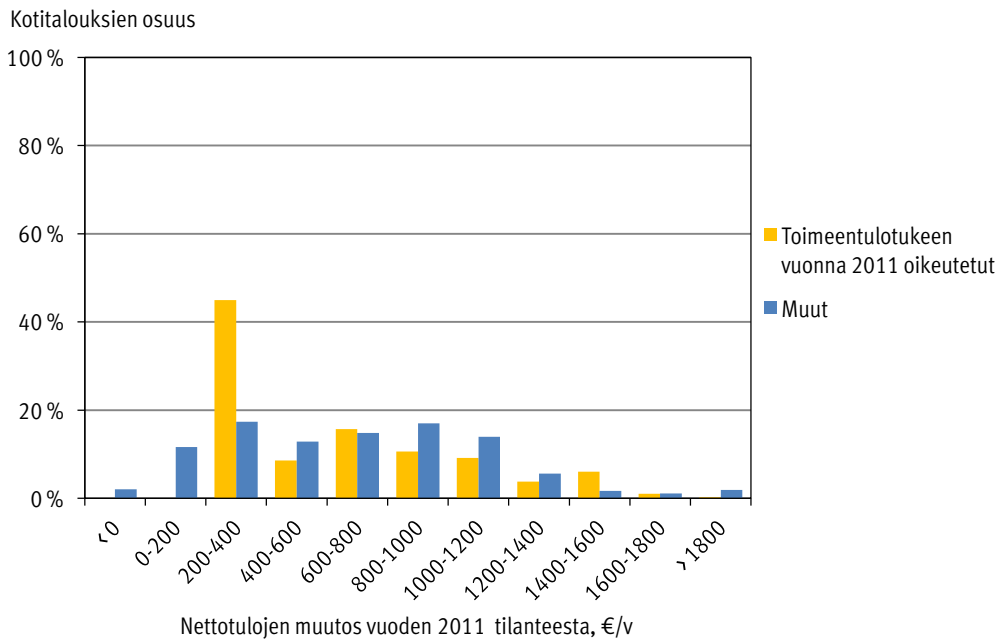


Kuvio 9. Vuonna 2009 toimeentulotukeen oikeutettujen, työttömyysetuutta saaneiden kotitalouksien asumismenojen jälkeisten keskimääräisten vuositulojen kehitys eri vuosien lainsäädännöllä (vuoden 2011 rahassa).



Kuviosta 10 nähdään, miten 2012 lainmuutokset vaikuttavat työttömien perusturvaetuuksia saaneiden tuloihin. Lainmuutosten vaikutusten suuruus vaihtelee paljon kotitalouksittain. Toimeentulotuen saajat erottuvat muista kotitalouksista siten, että suurimmalla osalla heistä vuositulojen muutos jää alle 500 euron. Toimeentulotuen lisäksi muutokseen suuruuteen vaikuttavat mm. asumistuki, kotitalouden koko, kuinka monta työtöntä kotitaloudessa on, sekä työttömyysjaksojen pituus.

Kuvio 10. Vuoden 2012 lakimuutosten vaikutus työttömien perusturvaetuuksia saaneiden nettotuloihin (vuoden 2011 rahassa).



7.2 Tulonjakovaikutuksia

Taulukon 4 tuloerien muutoksista nähdään, että kaiken kaikkiaan vuonna 2012 tapahtuvat muutokset lisäävät kotitalouksien käytettävissä olevia tuloja noin 337 miljoonalla eurolla vuoteen 2011 verrattuna. Vuoteen 2009 verrattuna tulojen lisäys on 182 miljoonaa euroa. Vuoden 2012 muutokset lisäävät odotetusti työttömyysturva- ja asumistukimenoja. Sen sijaan toimeentulotukimienot kasvavat vain vähän tai pysyvät suunnilleen ennallaan toimeentulotuen korotuksista huolimatta.

Taulukkoon 5 on laskettu tulonjakoindikaattorien muutoksia käyttämällä standardimäärittelyjä, joissa lähtökohtana on kotitalouden käytettävissä oleva tulo kulutusyksikköä kohden. Köyhiksi määritellään henkilöt, joiden käytettävissä olevat tulot alittavat 60 % mediaanitulosta. Lapsiköyhyysaste mittaa niiden alle 18-vuotiaiden lasten osuutta, jotka kuuluvat köyhiin kotitalouksiin ja vanhusköyhyysaste puolestaan niiden 65 vuotta täyttäneiden osuutta, jotka elävät köyhissä kotitalouksissa.

Taulukko 4. Simuloituja tuloerien muutoksia koko väestön tasolla.

Tuloerä	Vuonna 2009, milj. €	Muutos, milj. €				
		2009/2010	2010/2011	2011/2012	2011/2012x	2009/2012
Käytettävissä olevat tulot	97 183,8	70,0	-225,3	337,3	16,5	182,0
Veronalaiset tulonsiirrot (ei eläkkeitä)	5 579,4	45,1	-6,6	246,1	-2,3	225,4
Työttömyysturva	2 944,4	41,7	-45,5	258,0	26,8	254,2
Kansaneläkkeet ym.	2 062,9	-49,3	37,7	74,4	74,4	62,8
Takuueläke	0,0	0,0	77,4	16,8	16,8	94,2
Lapsilisät ym.	1 510,6	-16,2	-42,1	16,2	16,2	-42,1
Asumistuet	1 009,6	24,6	-20,1	34,7	12,1	39,2
Toimeentulotuki	480,4	-33,2	-12,5	8,5	68,3	-37,2
Verot yhteensä	26 763,6	-103,2	111,8	46,3	156,0	55,0
Valtion ansiotulovero	5 177,7	-609,1	-33,4	-248,1	-256,1	-890,7
Kunnallisvero	14 925,6	-82,8	154,1	-198,9	-81,7	-127,5
Pääomatulon vero	1 229,0	0,4	3,5	156,5	156,5	160,4

Taulukko 5. Simuloituja tulonsiirtoindikaattorien muutoksia.

Indikaattori	Vuonna 2009	Muutos, %-yksikköä				
		2009/2010	2010/2011	2011/2012	2011/2012x	2009/2012
Gini-kerroin	25,9 %	0,0	0,1	-0,4	-0,3	-0,4
Köyhyysaste	13,5 %	-0,2	0,4	-0,4	-0,2	-0,2
Lasten köyhyysaste	14,1 %	-0,2	0,5	-0,1	-0,1	0,3
Vanhusten köyhyysaste	12,0 %	-0,1	0,3	-0,9	-0,6	-0,8
Desiilien tulo-osuudet						
1	4,1 %	0,0	0,0	0,1	0,1	0,1
2	5,6 %	0,0	0,0	0,1	0,0	0,0
3	6,7 %	0,0	0,0	0,0	0,0	0,0
4	7,7 %	0,0	0,0	0,0	0,0	0,0
5	8,6 %	0,0	0,0	0,0	0,0	0,0
6	9,5 %	0,0	0,0	0,0	0,0	0,0
7	10,5 %	0,0	0,0	0,0	0,0	0,0
8	11,7 %	0,0	0,0	0,0	0,0	0,0
9	13,7 %	0,0	0,0	0,0	0,0	0,0
10	22,0 %	0,0	0,0	-0,2	-0,2	-0,2

Tulonjakoindikaattoreissa muutokset ovat vuonna 2012 odotetun suuntaisia. Köyhyysaste alenee hieman. Alimman tulokymmenyksen tulo-osuus kasvaa hivenen, ja ylimmän pienenee. Vanhusköyhyysaste alenee vuoteen 2011 verrattuna 0,9 prosenttiyksikköä ja vuoteen 2009 verrattuna 0,8 prosenttiyksikköä, mikä lienee suurimmalta osin takuueläkkeen ansiota. Lapsiköyhyysaste nousi vuonna 2011, mutta alenee hieman vuonna 2012. Tuloeroja synteettisesti kuvaava Gini-kerroin alenee 0,4 prosenttiyksikköä.

Vertailu 2011/2012x viittaa hypoteettiseen vaihtoehtoon, jossa perusturvan korotuksia ei tehdä vuonna 2012. Luvuista nähdään, että perusturvan korotukset selittävät varsin hyvin köyhyysasteiden alentumisen vuonna 2012. Gini-kertoimen muutoksesta ne selittävät noin puolet. Gini-kertoimeen vaikuttavat myös suurituloisilla tapahtuvat muutokset kuten pääomatuloverotuksen kiristäminen.

Tulonjakoindeksien muutokset ovat kuitenkin vähäisiä, jos vertailukohtaksi otetaan pidemmän ajan kehitys. Tilastokeskuksen tulonjakotilastojen mukaan Gini-kerroin kohosi 4,2 prosenttiyksikköä vuodesta 1995 vuoteen 2009. Köyhyysaste puolestaan kohosi samana aikana 8,4 prosenttiyksikköä.

8 Yhteenvetoa

Vuonna 2012 toteutuvat työttömien perusturvan ja toimeentulotuen perusosan korotukset sekä niihin liittyvät asumistuen tulo rajojen tarkistukset ja kunnallisverotuksen perusvähennyksen korotus ovat merkittäviä, jos tarkastellaan näiden etuuksien ja verovähennysten kehitystä 1990-luvun alusta lähtien. Muutokset lisäävät erityisesti työttömien perusturvalla olevien tuloja ja vähentävät heidän riippuvuutta toimeentulotuesta.

Samalla on kuitenkin nähtävä myös näiden muutosten rajallisuus. Suhteessa pitkän ajan yleiseen tulokehitykseen nämä muutokset vähentävät perusturvan jälkeensä jääneisyyttä vain vähän. Suurella osalla työttömien perusturvan saajista jatkuu perusturvaetuuksien päällekkäisyys eli riippuvuus myös asumistuesta ja toimeentulotuesta. Tällöin käytettävissä olevien tulojen lisäys on vain 1/4 tai 1/3 peruspäivärahan tasokorotuksesta. Muutoksilla on odotetun suuntainen vaikutus tuloeroihin ja köyhyyslukuihin, mutta suhteessa tuloerojen kehitykseen 1990-luvun puolivälin jälkeen vaikutus on kuitenkin melko vaatimaton.

Lähteet

Hannikainen-Ingman K, Hiilamo H, Honkanen P, Kuivalainen S, Moisio P. Perus- ja vähimmäisturvan yleisyys ja päällekkäisyys 2000–2009. Helsinki: Kela, Nettityöpapereita 33, 2012.

Heinonen H. Asumismenojen huomioon ottaminen toimeentulotuessa ja yleinen toimeentulotukitilanne kunnissa ja kuntayhtymissä syksyllä 2009. Helsinki: Kela, Sosiaali- ja terveysturvan selosteita 73, 2010.

Hiilamo H, Hytti H, Takala P. Työikäiset toimeentuloturvan vähimmäisetuuksien saajina. Helsinki: Kela, Sosiaali- ja terveysturvan selosteita 42, 2005.

Honkanen P. Perusturvan indeksisuojoissa aikaisempaa enemmän aukkoja. Yhteiskuntapolitiikka 2006a; 71 (2): 146.

Honkanen P. Työttömien perusturvan ongelmia. Helsinki: Kela, Sosiaali- ja terveysturvan selosteita 54, 2006b.

Honkanen P. Perusturva ja kannustavuus. Laskelmia asumistuesta, toimeentulotuesta ja työttömyysturvasta. Helsinki: Kela, Sosiaali- ja terveysturvan selosteita 63, 2008.

Honkanen P. Asumiskustannukset toimeentulotuessa. Helsinki: Kela, Sosiaali- ja terveysturvan selosteita 72, 2010.

Kuivalainen S. Toimeentulotuen alikäytön laajuus ja merkitys. Yhteiskuntapolitiikka 2007; 72 (1): 49.

Latvala M. Puolison armoilla. Työttömyysturvan tarveharkinta. Helsinki: Kela, Sosiaali- ja terveysturvan tutkimuksia 97, 2008.

Pääministeri Jyrki Kataisen hallituksen ohjelma. Helsinki: Valtioneuvoston kanslia, 2011.

Särkelä R, Eronen A. Perusturvan pulmat ja uudistamisen vaihtoehdot. Helsinki: Sosiaali- ja terveysturvan keskusliitto, 2007.

STM. Sosiaaliturvan uudistamiskomitean (SATA) ehdotukset sosiaaliturvan uudistamiseksi. Helsinki: STM, Sosiaali- ja terveysturvan ministeriön selvityksiä 62, 2009.

Tervola J. Peruspäivärahan korotuksen vaikutukset ansiosidonnaiseen turvaan – kytkennällä vai ilman? Jutta-muistio 11, 2011.

THL. Perusturvan riittävyyden arviointiraportti. Helsinki: Terveyden ja hyvinvoinnin laitos, Avauksia 4, 2011.

VM. Suhdannekatseaus 2/2011. Helsinki: Valtiovarainministeriö, 2011a.

VM. Valtiontalouden tarkistetut kehykset vuosille 2012–2015. 2011b.