

Signe Jauhiainen ja Leo Raivonen

Maahanmuuttajien Kelan etuuksien käyttö vuonna 2018



Kirjoittajat

Signe Jauhiainen, tutkimuspäällikkö, KTT
Kela
etunimi.sukunimi@kela.fi

Leo Raivonen, harjoittelija, VTK
Kela (31.7.2019 saakka)
etunimi.sukunimi@gmail.com

© Kirjoittajat ja Kela

www.kela.fi/tutkimus

ISBN 978-952-284-106-3

ISSN 2323-9239

URI <http://urn.fi/URN:NBN:fi-fe2020120198868>

Helsinki 2020

SISÄLTÖ

Tiivistelmä	4
1 Johdanto	5
2 Taustaa	6
2.1 Maahanmuuttajien työllisyys Pohjoismaissa.....	6
2.2 Aiempia tutkimuksia	9
2.3 Yhteenveto tilastoista ja aiemmista tutkimuksista.....	10
3 Aineisto ja määritelmät.....	11
3.1 Aineiston muodostaminen.....	11
3.2 Maahanmuuttajien taustatiedot	13
4 Kelan etuuksien saajat ja maksetut etuudet	15
4.1 Perustoimeentulotuki.....	15
4.2 Työttömyysturva	17
4.3 Asumisen tuet	19
4.4 Opintotuki	22
4.5 Perhe-etuudet.....	24
4.6 Sairauspäivärahaetuudet	26
4.7 Kansaneläke ja takuueläke.....	27
5 Etuudet yhteensä	30
6 Yhteenveto	33
Lähteet	33
Liite	36

TIIVISTELMÄ

Tutkimuksen tavoitteena on selvittää, kuinka paljon Suomeen muuttaneet käyttävät sosiaaliturvaetuuksia valtaväestöön verrattuna.

Tarkastelun kohteena ovat Kelan vuonna 2018 maksamat toimeentuloa turvaavat sosiaaliturvaetuudet: perustoimeentulotuki, työttömyysturva, yleinen asumistuki, eläkkeensaajan asumistuki, opintoraha, vanhempainpäivärahat, lapsilisä, kotihoidon tuki, sairauspäivärahaetuudet, kansaneläke ja takuueläke. Tarkastelun ulkopuolelle jäävät muun muassa korvatut lääkeostot ja taksimatkat sekä kuntoutus. Tiedot perustuvat Kelan etuusrekistereihin.

Tutkimuksen kohdejoukkona ovat kaikki Suomen väestöön 31.12.2018 kuuluneet, 18 vuotta täyttäneet henkilöt. Maahanmuuttajiksi tässä tutkimuksessa määritellään ulkomailla syntyneet Suomeen muuttaneet henkilöt, joiden äidinkieli on muu kuin suomi. Venäjällä tai entisessä Neuvostoliitossa syntyneet henkilöt määritellään maahanmuuttajiksi äidinkielestä riippumatta. Ruotsissa syntyneet Suomeen muuttaneet määritellään maahanmuuttajiksi, jos heillä ei ole Suomen kansalaisuutta. Maahanmuuttajien osuus tutkimusaineistossa on 6,6 prosenttia.

Tutkimusaineistoon sisältyy yhteensä 10,7 miljardia euroa Kelan vuonna 2018 maksamia etuuksia. Tästä summasta maahanmuuttajille maksettiin yhteensä 1,36 miljardia euroa (13 %) ja Suomessa syntyneille 9,32 miljardia euroa (87 %). Etuuksia maksettiin keskimäärin 2 243 euroa vuodessa Suomessa syntynyttä henkilöä kohden ja 4 676 euroa vuodessa maahanmuuttajaa kohden.

Maahanmuuttajat saavat erityisesti työttömyysturvaa, asumistukia ja perustoimeentulotukea muuta väestöä yleisemmin. Maahanmuuttajista asumistukia sai 34 prosenttia, työttömyysturvaa 26 prosenttia ja toimeentulotukea 22 prosenttia. Maahanmuuttajien nuorempi ikärakenne ja heikompi työllisyys näkyvät sosiaaliturvan tarpeena. Sairauspäivärahaetuuksia ja työkyvyttömyyseläkettä maahanmuuttajille maksettiin valtaväestöä harvemmin.

Avainsanat: maahanmuuttajat, sosiaaliturva, sosiaalietuudet, toimeentuloturva, käyttö, kanta-
väestö, vertailu

1 JOHDANTO

Maahanmuuttajien määrä on kasvanut Suomessa viime vuosikymmeninä. Ulkomaan kansalaisten muutto Suomeen käynnistyi laajemmin 1990-luvun alussa ja kasvoi 2000-luvulla. Vuonna 2000 maahan muutti noin 9 000 ulkomaan kansalaista. Vuonna 2010 muuttajia tuli noin 18 000 ja vuonna 2018 noin 23 000 henkilöä. Ulkomailla syntyneen väestön määrä oli 132 200 henkilöä vuonna 2000 ja kasvoi 387 200 henkilöön vuoteen 2018 mennessä (Tilastokeskus 2020). Kasvun taustalla ovat 2000-luvulla olleet työperusteisen maahanmuuton lisääntyminen ja EU-maiden välisen liikkuvuuden yleistyminen. Vuonna 2015 Eurooppaan suuntautui poikkeuksellisen laaja humanitaarinen maahanmuutto. Maahanmuuttajien osuus väestöstä on Suomessa kuitenkin pieni verrattuna muihin maihin.

Maahanmuuttajat näkyvät aiempaa enemmän suomalaisessa yhteiskunnassa. Maahanmuutosta on tullut merkittävä aihe yhteiskunnallisessa keskustelussa maahanmuuttajien määrän kasvaessa. Maahanmuuttajien työllisyys on Suomessa edelleen selvästi valtaväestöä heikompa ja EU-maiden ulkopuolelta muuttaneiden työllisyysaste on OECD-maiden matalinta (OECD 2018). Maahanmuuttajien työllisyys paranee Suomessa asumisen myötä, mutta miesten ja naisten sekä eri taustoista tulevien maahanmuuttajien työllisyydessä on merkittäviä eroja (Busk ym. 2016).

Maahanmuuttajien ja ulkomaalaistaustaisten terveyttä ja hyvinvointia on tutkittu säännöllisesti. Tutkimuksessa Ulkomaista syntyperää olevien työ ja hyvinvointi Suomessa havaittiin, että ulkomaalaistaustaiset kokivat terveytensä paremmaksi kuin Suomen koko väestö. Terveytensä koki keskitasoiseksi tai sitä huonommaksi 20 prosenttia ulkomaalaistaustaisista ja 31 prosenttia koko väestöstä. Erot hyvinvoinnissa ja terveydessä eri taustoista tulevien maahanmuuttajien ja sukupuolten välillä olivat merkittäviä. Tutkijat suosittelivat eri maahanmuuttajaryhmien välisten terveyserojen ottamista huomioon terveydenhuollon palveluissa. (Koponen ym. 2015a.) Maahanmuuttajat käyttivät lääkäripalveluita lähes yhtä yleisesti kuin valtaväestö. Sosiaalityön tai Kelan palveluita oli käyttänyt 49 prosenttia ulkomaalaistaustaisista naisista ja 58 prosenttia miehistä (Koponen ym. 2015b).

Tuoreen kotoutumisen kokonaiskatsauksen mukaan kaksi kolmesta ulkomailla syntyneistä arvioi terveytensä hyväksi, neljä viidestä arvioi olevansa työkykyinen ja 18 prosenttia koki psyykkisiä kuormitusoireita. Erityisesti Lähi-idässä ja Pohjois-Afrikassa syntyneet erottuivat muista ryhmistä. Ryhmästä pienempi osuus koki terveytensä hyväksi ja suurempi osuus psyykkisesti kuormittuneeksi. (Castaneda ja Kuusio 2019.) Maahanmuuttajien joukossa pienituloisuus on hyvin yleistä, mutta heidän tilanteensa yleensä paranee Suomessa asumisen aikana. Kun pienituloisuutta tarkastellaan alimpaan tuliviidennekseen kuulumisen perusteella, erot syntymämaan mukaan ovat merkittävät. Virolaistaustaisista 20–64-vuotiaista alimpaan viidennekseen kuului 22 prosenttia ja somaliaalaistaustaisista 67 prosenttia. Muut maat sijoittuvat näiden väliin. (Vaalavuo 2020.)

Maahanmuuttajia on tutkittu myös Kelassa 2010-luvulla. Tutkimuksissa on tarkasteltu maahanmuuttajien sosiaaliturvan käyttöä (Tervola ja Verho 2014), toimeentulotuen käyttöä

(Tervola ja Verho 2013) ja asiointia sosiaaliviranomaisten kanssa (Tervola 2015b). Lisäksi tutkimuksen painopisteenä ovat olleet maahanmuuttajien lastenhoidon valinnat (Tervola 2015a ja 2018). Tervolan ja Verhon (2014) mukaan maahanmuuttajat käyttävät sosiaaliturvaetuuksia valtaväestöä yleisemmin. Erityisesti työmarkkinatuen ja yleisen asumistuen saaminen on yleisempää. Opintotukea ja työkyvyttömyyseläkkeitä maahanmuuttajat saavat kuitenkin valtaväestöä vähemmän. Helsingin kaupungin toimeentulotukiaineistoon perustuvan tutkimuksen mukaan 27 prosenttia toimeentulotukimenoista kohdistui maahanmuuttajille (Tervola ja Verho 2013). Toimeentulotuen saamisen riski vaihtelee merkittävästi maahanmuuttajaryhmien välillä. Pakolaisten lähtömaista muuttaneilla riski on korkein. Ryhmillä, joilla toimeentulotuen saamisen riski on korkea, toimeentulotuen saaminen vähenee Suomessa asumisen myötä.

Tervolan ja Verhon (2014) työpaperi on laaja katsaus maahanmuuttajien sosiaaliturvan käytöstä vuodelta 2011. Vastaavalle tarkastelulle tuoreemmalla aineistolla on tarvetta, koska maahanmuuttajien määrä on kasvanut edelleen 2010-luvulla. Tuoreeseen tutkimusaineistoon saadaan mukaan myös viime vuosina muuttaneet. Maahanmuuttajat näkyvät Kelan asiakaskunnassa, joten ajantasaista tietoa maahanmuuttajista tarvitaan myös Kelan toiminnan kehittämisessä.

Tässä työpaperissa selvitetään, kuinka paljon Suomeen muuttaneet käyttävät sosiaaliturvaetuuksia valtaväestöön verrattuna. Tarkastelun kohteena ovat Kelan vuonna 2018 maksamat toimeentuloa turvaavat sosiaaliturvaetuudet perustoimeentulotuki, työttömyysturva, yleinen asumistuki, eläkkeensaajan asumistuki, opintoraha, vanhempainpäivärahat, lapsilisä, kotihoidon tuki, sairauspäivärahaetuudet, kansaneläke ja takuueläke. Tarkastelun ulkopuolelle jäävät muun muassa korvatut lääkeostot ja taksimatkat sekä kuntoutus. Tiedot perustuvat Kelan etuusrekistereihin etuudensaajista ja maksetuista euroista.

Seuraavassa luvussa esitetään lyhyt katsaus maahanmuuttajien työllisyyteen ja sosiaaliturvan käyttöön Pohjoismaissa tilastojen ja aiempien tutkimusten avulla. Kolmannessa luvussa esitellään tutkimusaineisto, aineiston rajaukset ja käytetyt määritelmät. Neljännessä luvussa esitellään etuusryhmittäiset tiedot saajamääristä ja maksetuista etuuksista ja viidennessä luvussa etuuksia tarkastellaan kokonaisuutena. Kuudes luku on yhteenveto.

2 TAUSTAA

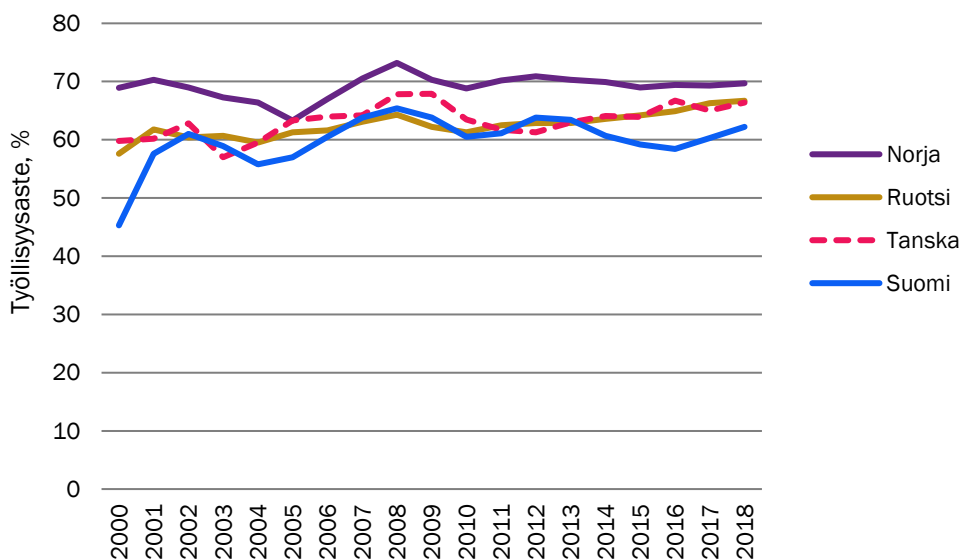
2.1 Maahanmuuttajien työllisyys Pohjoismaissa

Pohjoismaiden yhteiskunnat ovat monilta osin samankaltaisia. Pohjoismaisessa hyvinvointivaltiossa on kattavat verovaroin ja vakuutusmaksuin rahoitetut etuudet ja palvelut, joten Pohjoismaiden vertailu toisiinsa on kohtalaisen yksinkertaista. Julkisessa keskustelussa erityisesti työmarkkinoiden vertailu on yleistä. Maahanmuuttajilla on Pohjoismaissa oikeus sosiaaliturvaan melko samalla tavalla kuin esimerkiksi maan kansalaisilla ja maassa syntyneillä. Pohjoismaista Tanskassa maahanmuuttopolitiikka on kuitenkin ollut tiukkaa ja maahanmuuttajien etuuksia on leikattu (ks. Alho 2019).

Hyvinvointivaltion rahoittaminen perustuu pitkälti korkeaan työllisyysasteeseen, joten myös maahanmuuttajien työllisyysaste on kiinnostuksen kohteena. Seuraavaksi vertaamme maahanmuuttajien työllisyyttä ja työttömyyttä Suomessa, Ruotsissa, Norjassa ja Tanskassa. Tiedot perustuvat työvoimatutkimukseen, joka toteutetaan kyselynä. Eri maiden tiedot on koottu Eurostatin tietokannasta (Eurostat).

Ulkomailla syntyneiden työllisyysaste on Pohjoismaissa vaihdellut muutamaa poikkeusta lukuun ottamatta noin 55 prosentin ja 70 prosentin välillä 2000-luvulla (kuvio 1). Yleisesti ulkomailla syntyneiden työllisyysaste on ollut korkein Norjassa, 70 prosenttia, ja matalin Suomessa, 62 prosenttia vuonna 2018. Ruotsissa maahanmuuttajien työllisyysaste oli 66 prosenttia ja Tanskassa 67 prosenttia vuonna 2018. Suomessa työllisyysasteen kehitys 2010-luvulla on ollut maista heikointa. Ulkomailla syntyneiden työllisyysaste laski vuosina 2013–2016 yli viisi prosenttiyksikköä 64 prosentista 58 prosenttiin, minkä jälkeen se on kuitenkin noussut noin 62 prosenttiin vuonna 2018. Norjassa maahanmuuttajien työllisyysaste on pysynyt Pohjoismaiden korkeimpana. 2010-luvulla maahanmuuttajien työllisyysaste Norjassa näyttää vakiintuneen noin 70 prosentin tasolle, vuonna 2008 työllisyysaste oli jopa 73 prosenttia.

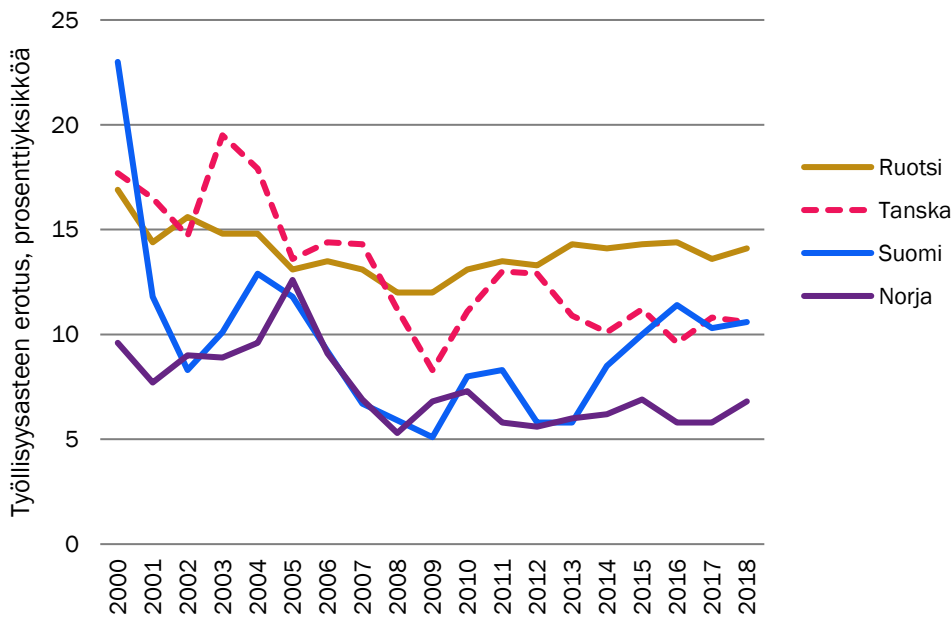
Kuvio 1. Ulkomailla syntyneiden työllisyysaste, 15–64-vuotiaat.



Lähde: Eurostat.

Kun verrataan tarkastelumaassa ja ulkomailla syntyneiden työllisyysastetta, kuva muuttuu hiekan erilaiseksi (kuvio 2, s. 8). Vuoden 2011 jälkeen korkein työllisyysaste on ollut Ruotsissa, joten myös ero ulkomailla ja Ruotsissa syntyneiden työllisyysasteessa on ollut merkittävä, noin 14 prosenttiyksikköä. Suomessa työllisyysasteiden ero oli 2010-luvun alussa pienempi kuin Ruotsissa ja Tanskassa, vaikka maahanmuuttajien työllisyysaste on ollut matala. Suomessa myös valtaväestön työllisyysaste on ollut maista selvästi matalin. Ulkomailla ja Suomessa syntyneiden työllisyysasteiden ero oli 5,8 prosenttiyksikköä Suomessa vuonna 2012, josta se on noussut vuodesta 2014 alkaen ja jäänyt 10 prosenttiyksikön tasolle viime vuosina.

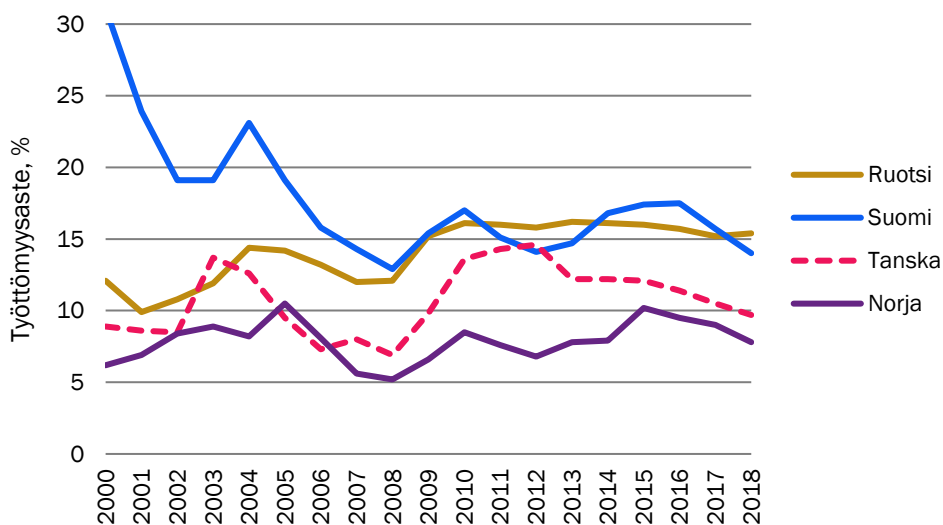
Kuvio 2. Tarkastelumaassa ja ulkomailla syntyneiden työllisyysasteen ero, 15–64-vuotiaat.



Lähde: Eurostat.

Työttömyysaste antaa samanlaisen kuvan kuin työllisyysaste (kuvio 3). Ulkomailla syntyneillä on ollut kaikkina vuosina jokaisessa maassa valtaväestöä korkeampi työttömyysaste. Norjassa sekä syntyperäisten että ulkomailla syntyneiden työttömyysaste on Pohjoismaiden matalin. Suomessa ja Ruotsissa ulkomailla syntyneiden työttömyys on ollut korkeinta. Ulkomailla syntyneiden työttömyysaste on vaihdellut Suomessa 15 prosentin molemmin puolin ja Ruotsissa noussut 2000-luvun alun 10 prosentista 15 prosentin tuntumaan. Tanskassa ulkomailla syntyneiden työttömyysaste nousi vuoden 2008 jälkeen huomattavasti noin 7 prosentista lähes 15 prosenttiin, mutta on vuodesta 2015 alkaen laskenut.

Kuvio 3. Ulkomailla syntyneiden työttömyysaste, 15–74-vuotiaat.



Lähde: Eurostat.

2.2 Aiempia tutkimuksia

Bratsberg ym. (2017) tutkivat eri maahanmuuttajaryhmien työllisyyttä ja sosiaaliturvan käytön kehitystä Norjassa vertailemalla viittä maahanmuuttajaryhmää: pakolaiset, pakolaistaustaisen perheenjäsenet, norjalaisen perheenjäsenet, uusista EU-maista (2004 ja 2007 liittyneet) muuttaneet ja vanhoista EU-maista (liittyneet ennen 2004 ja OECD-maat) muuttaneet. Työllisiksi määriteltiin henkilöt, joiden pääasiallinen tulo on työtulo.

Kuvailevien tulosten mukaan miesten työllisyys parani maahanmuuttohetken tasosta kaikilla paitsi uusista EU-maista muuttaneilla. Pakolaisten työllisyysaste nousi alle 30 prosentista yli 60 prosenttiin seitsemän vuoden aikana. Naisten työllisyys oli matalampi kuin miesten koko tarkastelujaksolla, mutta työllisyyden kasvu kesti pidempään ja oli pysyvää. Pakolaisnaisten työllisyysaste saavutti miesten tason ajanjakson lopussa. Valtaväestön ja maahanmuuttajaryhmien välistä työllisyyseroa tarkastelevan analyysin tulokset eroavat kuvailevista tuloksista. Ero pakolaismiesten ja valtaväestön työllisyydessä pieneni nopeasti ensimmäiset viisi vuotta, mutta kasvoi sen jälkeen. Pakolaisnaisilla ero työllisyydessä laski pienimmillään 30 prosenttiyksikköön noin viidestä seitsemään vuotta muuton jälkeen. Norjalaisten miespuolisilla perheenjäsenillä sekä uusista ja vanhoista EU-maista muuttaneilla miehillä työllisyys oli heti maahanmuuton jälkeen korkeampaa kuin valtaväestöllä. (Bratsberg ym. 2017.)

Sosiaaliturvaa pääasiallisena tulona saavien osuus peilaa työllisten osuuden kehitystä. Sosiaaliturvaa saavien osuus laski pakolaisten ryhmässä ja nousee muissa ryhmissä maassa asumisen aikana. Erot miesten ja naisten välillä olivat pienempiä kuin työllisyydessä. Pakolaismiehistä sosiaaliturvaa ensisijaisena tulona sai alussa 60 prosenttia, ja seitsemän vuoden kuluessa osuus laski noin 30 prosenttiin. Sosiaaliturvaa pääasiallisena tulona saavien osuus kasvoi eniten norjalaisten miespuolisilla perheenjäsenillä, noin 30 prosenttiyksikköä. (Bratsberg ym. 2017.)

Schultz-Nielsen (2017) tutki vuosina 1997–2011 Tanskaan muuttaneiden, muuttohetkellä 17–36-vuotiaiden pakolaisten sekä heidän perheenjäsentensä työllisyyden, tulojen ja sosiaaliturvaetuuksien käytön kehitystä. Pakolaisten kehitystä verrattiin muihin maahanmuuttajaryhmiin ja vastaavaan ikäryhmään valtaväestössä. Pakolaisia ja heidän perheenjäseniään käsiteltiin yhtenä ryhmänä. Pakolaisten ja heidän perheenjäsentensä integroituminen työmarkkinoille parani muuton jälkeen, mutta heikkeni uudestaan noin 10 vuoden maassaolon jälkeen. Maahanmuuttajien miespuolisten perheenjäsenten työllisyysaste nousi muuton jälkeen 40 prosentista hieman alle 70 prosenttiin eli matalasti koulutetun väestön tasolle. Maahanmuuttajien naispuolisten perheenjäsenten työllisyysaste nousi noin 15 prosentista noin 50 prosenttiin ja naispuolisten pakolaisten työllisyysaste nousi hitaasti 30 prosenttiin 12 vuoden aikana.

Tutkimuksessa estimoitiin lisäksi pakolaisten ja muiden ryhmien ero työllisyydessä, jotta voitiin kontrolloida eroja maahanmuuttajaryhmien taustatekijöissä. Ero pakolaisten ja valtaväestön työllisyydessä oli naisilla kaikissa kohorteissa ja mittausvuosina suurempi kuin miehillä. Kun verrattiin pakolaisia koko väestön sijaan ainoastaan matalasti koulutettuihin, erot työllisyydessä pienenivät huomattavasti. Pakolaisten ja valtaväestön tuloerojen vähäinen kaventuaminen johtuu tutkijan arvion mukaan vähistä työtunneista, pakolaisten sijoittumisesta mataliin tuloluokkiin ja todennäköisesti osittain matalasta koulutustasosta johtuvasta heikosta urakehityksestä. (Schultz-Nielsen 2017.)

Sarvimäki (2017) tutki 25–60-vuotiaiden täysi-ikäisenä Suomeen saapuneiden maahanmuuttajaryhmien ja -kohorttien työllisyysasteen ja tulojen kehitystä vuosina 1988–2013 sekä etuuskien käyttöä vuosina 1995–2013. Henkilö määriteltiin tutkimuksessa työlliseksi vuoden lopun tilanteen mukaan. Tarkastelujakson alussa kaikilla maahanmuuttajaryhmillä oli valtaväestöä korkeampi työttömyys. Vaikka työllisyys myös parani huomattavasti ajan kuluessa, olivat työttömyysasteet yhä korkealla ajanjakson lopulla. Eri maahanmuuttajaryhmien kehityskuluissa oli huomattavia eroja. Eniten työllisyys parani entisen Jugoslavian alueella syntyneillä, joilla työllisyysaste alle 20 prosentista yli 50 prosenttiin. Irakissa, Afganistanissa tai Somaliassa syntyneiden työllisyysaste pysyi alle 30 prosentissa tarkastelujakson aikana. Muiden maahanmuuttajaryhmien työllisyys on 2000-luvun puolivälin jälkeen pysynyt noin 52–56 prosentissa. Myös eri kohorttien työllisyysasteet kehittyivät eri tavoin. Vanhemmilla kohorteilla on uusia korkeampi työllisyysaste, mutta ero kuitenkin pienenee ajan myötä vanhempien kohorttien saavuttaessa kattotyöllisyytensä. Sarvimäen (2017) mukaan työllisyyden kehitykseen vaikuttaa maassa vietetyn ajan myötä kerääntyvä maakohtainen tieto ja muu kokemus.

Sarvimäen (2017) tutkimuksessa estimoitii lisäksi valtaväestön ja maahanmuuttajaryhmien välinen ero sekä miehille että naisille 1, 5, 10 ja 15 vuoden kuluttua maahan muutosta. Kaikilla ryhmillä työllisyysasteen ero pieneni ajan myötä, mutta työllisyys pysyi valtaväestöä matalampana. Naisilla ero oli keskimäärin suurempi kuin miehillä. Ero valtaväestön työllisyyteen oli pienin OECD-maissa ja entisen Neuvostoliiton alueella syntyneillä miehillä. Irakista ja Somaliasta tulleilla miehillä ero on 10 vuoden jälkeen noin 50 prosenttiyksikköä ja naisilla yli 60 prosenttiyksikköä. Miesten ja naisten välillä ero oli suurin Turkissa syntyneiden ryhmässä, jossa naisten työllisyysasteen ero valtaväestöön oli 10 vuoden jälkeen 54 prosenttiyksikköä ja miesten 17 prosenttiyksikköä. Vaikka valtaväestön ja maahanmuuttajien välinen työllisyysasteen ero pienenee ajan myötä, se ei kuitenkaan enää laske merkittävästi 10 maassaolovuoden jälkeen. (Sarvimäki 2017.)

Sosiaaliturvaetuuksia käyttävät eniten Afganistanissa ja Irakissa syntyneet ja vähiten OECD-maissa syntyneet. Estimoinnista saatujen tulosten mukaan Irakissa ja Afganistanissa syntyneet käyttävät noin kaksinkertaisesti etuuksia verrattuna valtaväestöön. Entisen Neuvostoliiton alueella syntyneet ovat ainoa maahanmuuttajaryhmä, joilla saatujen etuuskien määrä laskee koko tarkasteluajan. Huomionarvoista kuitenkin on, että huolimatta valtaväestön paremmasta menestyksestä työmarkkinoilla, OECD-maissa syntyneiden suhteelliset etuuskien määrät ovat 65 prosenttia valtaväestön tasosta. Tutkijan mukaan tämä johtuu todennäköisesti siitä, että Suomessa syntyneet ovat vanhempia ja useammin oikeutettuja etuuksiin aiempien tulojen perusteella. Myös etuuskien tapauksessa maahanmuuttajanaisilla on valtaväestöön verrattuna miespuolisia maahanmuuttajia heikompi tilanne. Saatujen etuuskien ja tulojen välillä on selkeä yhteys, sillä tulojen määrä vaikuttaa saatujen etuuskien määrään. (Sarvimäki 2017.)

2.3 Yhteenveto tilastoista ja aiemmista tutkimuksista

Eri taustoista tulevat maahanmuuttajat ovat hyvin erilaisia taustatekijöiltään, joten kaikkien maahanmuuttajien tarkastelu yhtenä ryhmänä ei anna kattavaa kuvaa maahanmuuttajien tilanteesta. Aiempien tutkimusten mukaan pakolaistaustaisten muuttajien ero valtaväestön työl-

lisyyteen ja tuloihin on suurin. Työmarkkinoille integroitumiseen vaikuttavat useat tekijät. Lähtömaiden välillä on merkittäviä eroja maahanmuuttajien taustatekijöissä. Afganistanista, Irakista ja Somaliasta muuttaneista suuri osa muuttaa humanitäärisistä syistä, kun taas Aasian maista suurin osa muuttaa muista syistä. Koulutuksen vaikutus näkyy paremmin koulutettujen maahanmuuttajien matalampana työttömyytenä ja korkeampana työllisyytenä. Maassa vietyt ajan myötä työmarkkina-asema paranee, mutta maahanmuuttajat ovat herkempiä talouden suhdanteiden vaikutuksille.

Yhteenvedona tilastoista ja aiemmista tuloksista voidaan todeta, että maahanmuuttajien integroituminen näyttää melko samanlaisena Pohjoismaissa, vaikka työllisyysasteiden tasoissa on eroja. Pohjoismaissa kattava sosiaaliturva antaa oman lisänsä maahanmuuttajien kotoutumisen tarkasteluun. Työmarkkinoille integroituminen on keskeinen osa kotoutumista ja sen merkitys näkyy myös kansantaloudellisesti. Maahanmuuttajien sosiaaliturvan käyttö heijastaa heikompaa työllisyyttä ja pienempiä tuloja.

3 AINEISTO JA MÄÄRITELMÄT

3.1 Aineiston muodostaminen

Tutkimuksen aineisto perustuu Kelan rekisteritietoihin henkilöiden sosiaaliturvaetuuksien käytöstä. Aineisto sisältää kaikki Suomen väestöön 31.12.2018 kuuluneet, 18 vuotta täyttäneet henkilöt. Vuoden 2018 aikana kuolleet eivät ole mukana aineistossa. Yhteensä tutkimusaineistossa on näillä rajauksilla 4 432 745 henkilöä. Henkilön taustatietoja ovat ikä sekä maahanmuuttajien osalta syntymävaltio, Suomessa asuttu aika ja muuton syy.

Vakinaisesti Suomeen muuttaneet maahanmuuttajat kuuluvat Suomen väestöön. Vakainainen muutto tarkoittaa yleensä vähintään vuoden ajaksi muuttamista, ja vakinaisesti Suomeen muuttavat saavat kotikunnan¹. Kotikunnan saamisen edellytyksistä on säädetty kotikuntalaissa (L 201/1994). Esimerkiksi turvapaikanhakijat kuuluvat Suomen väestöön ja saavat kotikunnan, kun heille myönnetään oleskelulupa. Vuonna 2015 Suomeen tulleista turvapaikanhakijoista tämän tutkimuksen aineistoon kuuluvat siis vain ne henkilöt, jotka ovat saaneet oleskeluluvan Suomessa viimeistään vuoden 2018 aikana. Väestössä saattaa olla mukana myös Suomesta pois muuttaneita, koska pois muuttaneet eivät välttämättä ilmoita muutostaan (Pasila ja Sutela 2019). Kotikunnan saaminen ei kuitenkaan täysin vastaa oikeutta saada Kelan etuuksia vaan eri etuuksissa on erilaisia ehtoja (ks. Kotkas 2019). Esimerkiksi työnteko voi tuoda oikeuden etuuteen tai lyhyt asumisaika Suomessa voi rajoittaa oikeutta etuuteen.

Maahanmuuttajiksi tässä tutkimuksessa määritellään ulkomailla syntyneet Suomeen muuttaneet henkilöt, joiden äidinkieli on muu kuin suomi. Määritelmässä on kuitenkin kaksi poikkeusta. Venäjällä tai entisessä Neuvostoliitossa syntyneet henkilöt määritellään maahanmuuttajiksi äidinkielestä riippumatta. Näistä maista muuttaneet suomenkieliset henkilöt ovat suurimmalta osin inkeriläisiä paluumuuttajia, joiden voidaan muiden tekijöiden perusteella katsoa

1 Alastalo ja Homanen (2015) ovat tutkimuksessaan kuvanneet maahanmuuttajien rekisteröintiä maistraateissa.

olevan maahanmuuttajia. Ruotsissa syntyneiden Suomeen muuttaneiden henkilöiden maahanmuuttajastatuksen määrittely on haastavaa, sillä monilla heistä on Suomessa syntyneet vanhemmat. Ruotsissa syntyneet Suomeen muuttaneet määritellään maahanmuuttajiksi, jos heillä ei ole Suomen kansalaisuutta. Maahanmuuttajan määrittelemisen esimerkiksi vain kansalaisuuden tai vieraskielisyyden perusteella ei vastaisi sitä joukkoa, joka on muuttanut Suomeen, joten tässä tutkimusaineistossa käytetään pääasiassa syntymävaltioon perustuvaa määrittelyä. Myös vertailtavuuden vuoksi seurataan Tervolan ja Verhon (2014) tutkimuksen määrittelyä. Muusta kuin maahanmuuttajiksi määrittelystä väestöstä käytetään jatkossa taulukoissa ja kuvioissa yksinkertaisuuden vuoksi termiä Suomessa syntyneet. Ryhmä sisältää kuitenkin Suomessa syntyneiden lisäksi myös Suomeen muuttaneet äidinkieleltään suomenkieliset.

Määrittelyn perusteella 291 535 tutkimusaineistoon kuuluvaa henkilöä määritellään maahanmuuttajiksi (taulukko 1). Maahanmuuttajien osuus tutkimusaineistossa on 6,6 prosenttia. Tilastokeskuksen väestörakennetilastossa 15 vuotta täyttäneestä väestöstä ulkomailla syntyneitä oli 7,6 prosenttia vuonna 2018 (Tilastokeskus). Maahanmuuttajien ryhmässä miehiä on hieman enemmän kuin naisia. Ikäryhmien osuuksissa on merkittäviä eroja (taulukko 1). Maahanmuuttajista 29 prosenttia ja Suomessa syntyneistä 15 prosenttia on 25–34-vuotiaita. Maahanmuuttajien joukossa erityisesti eläkeikäisten osuus on pieni. Maahanmuuttajista vain 6 prosenttia on täyttänyt 65 vuotta. Suomessa syntyneistä 28 prosenttia kuuluu tähän ikäryhmään.

Taulukko 1. Tutkimusaineistoon kuuluvat henkilöt iän ja sukupuolen mukaan.

	Suomessa syntyneet		Maahanmuuttajat	
	Henkilöitä	Osuus	Henkilöitä	Osuus
Henkilöitä	4 180 691		291 535	
Sukupuoli				
Miehiä	2 038 149	49 %	151 214	52 %
Naisia	2 142 542	51 %	140 321	48 %
Ikäryhmät				
18–24-vuotiaat	412 994	10 %	28 063	10 %
25–34-vuotiaat	622 631	15 %	84 602	29 %
35–54-vuotiaat	1 254 606	30 %	129 639	44 %
55–64-vuotiaat	701 231	17 %	31 234	11 %
65-vuotiaat ja vanhemmat	1 189 229	28 %	17 997	6 %

Tutkimusaineistoon on poimittu Kelan etuusrekistereistä vuonna 2018 maksetut sosiaaliturvaetuudet. Tarkastellut etuudet ovat perustoimeentulotuki, työmarkkinatuki, peruspäiväraha, yleinen asumistuki, eläkkeensaajan asumistuki, opintoraha, vanhempainpäiväraha, lapsilisä, kotihoidon tuki, sairauspäivärahaetuudet, kansaneläke ja takuueläke. Tutkitut etuudet on tarkoitettu turvaamaan henkilön ja kotitalouden toimeentuloa. Tutkimusaineisto sisältää yhteensä etuuksia 10,7 mrd. euroa, joka on 70 prosenttia vuonna 2018 maksetuista Kelan etuuksista.

Kelan etuuksista tarkastelun ulkopuolelle jäävät muun muassa sairausvakuutuksesta korvatut lääkeostot ja taksimatkat, koska ne ovat kustannusten korvauksia ja siten eroavat tarkasteluista etuuksista. Lisäksi tarkastelun ulkopuolelle jäävät mm. äitiysavustus, vammaistuet ja kuntoutus. Ikärajan vuoksi alle 18-vuotiaiden etuudet, esimerkiksi perustoimeentulotuki ja opintoraha, puuttuvat myös aineistosta. Aineisto on koostettu vain Kelan rekisteritietojen perusteella, joten työeläke ja ansiosidonnainen työttömyyspäiväraha eivät ole tarkastelussa mukana.

Etuuden saajaksi on määritelty henkilöt, joille on vuoden 2018 aikana maksettu kyseistä etuutta yhteensä nollaa suurempi euromäärä eli vuoden aikana maksetut etuudet olivat suuremmat kuin mahdolliset palautukset tai takaisin perityt etuudet. Etuuden kokonaismäärää laskeuttaessa on summattu henkilölle vuoden aikana maksetut etuudet ja näistä on vähennetty mahdollisesti takaisin maksetut etuudet. Aineiston rajausten ja käytettyjen määritelmien vuoksi maksettujen etuuksien määrä ja saajien lukumäärä voivat poiketa Kelan tilastosta. Esimerkiksi etuuden saajia tilastoidaan usein tietyn päivän tilanteen mukaan, mutta tässä tutkimusaineistossa saajia ovat kaikki vuoden aikana etuutta saaneet.

Yleinen asumistuki maksetaan ruokakunnalle, mutta tässä tarkastelussa tuen saajia ovat kaikki yleistä asumistukea saaneen ruokakunnan täysi-ikäiset jäsenet. Ruokakunnalle maksettu yleinen asumistuki on jaettu tasan ruokakunnan täysi-ikäisille jäsenille. Perustoimeentulotuki on kotitalouskohtainen tuki, mutta tässä tutkimusaineistossa käytetään saajakohtaista tietoa. Perustoimeentulotukea saaneen kotitalouden kaikki jäsenet ovat tuen saajia, ja kotitaloudelle maksettu tuki on jyvitetty kaikille kotitalouden jäsenille.

Etuusryhmittäin kootuissa taulukoissa tarkastellaan etuuden saajien määrää, saajien osuutta väestöstä ja maksettujen etuuksien summaa Suomessa syntyneiden ja maahanmuuttajien ryhmissä. Lisäksi saajia ja maksettuja etuuksia tarkastellaan ikäryhmittäin ja maahanmuuttajien osalta tarkemmin maaryhmän, maassaoloajan ja muuton syyn mukaan.

3.2 Maahanmuuttajien taustatiedot

Maahanmuuttajien taustatietoina käytetään syntymävaltion mukaan määriteltyä maaryhmää, Suomessa asuttua aikaa ja muuton syytä (taulukko 2, s. 14).

Maahanmuuttajat on jaettu viiteen ryhmään syntymävaltion perusteella, jotta sosiaaliturva-etuuksien käyttöä voidaan vertailta eri taustoista tulevien välillä. EU-maiden ryhmä sisältää kaikki 28 Euroopan unioniin kuuluvaa maata ja lisäksi Sveitsin, Norjan ja Islannin. EU-maista muuttaneiden ryhmä on suurin, ja siihen kuuluu 28 prosenttia tutkimusaineiston maahanmuuttajista. Venäjältä muuttaneiden ryhmään kuuluvat kaikki Venäjällä tai entisessä Neuvostoliitossa syntyneet paitsi Viron kansalaiset, jotka on luokiteltu EU-maiden ryhmään. Venäjällä tai entisessä Neuvostoliitossa syntyneiden ryhmään kuuluu 21 prosenttia maahanmuuttajista. Aasiassa maantieteellisesti sijaitsevat valtiot on ryhmitelty omaksi ryhmäkseen. Myös Lähi-idän maita kuuluu Aasian maiden ryhmään. Aasian maissa syntyneitä on 20 prosenttia maahanmuuttajista. Pakolaisten lähtömaiksi on luokiteltu maat, joissa syntyneistä yli kolmanneksella muuton syy on humanitääriin. Ryhmään kuuluu 16 prosenttia maahanmuuttajista.

Muista maista muuttaneita on 15 prosenttia. Muiden maiden ryhmään kuuluvat esimerkiksi entisen Jugoslavian alue, Yhdysvallat ja Afrikan maita. Syntymävaltiot maaryhmittäin on kuvattu tarkemmin liitteessä.

Taulukko 2. Maahanmuuttajien taustatiedot tutkimusaineistossa.

	Henkilöitä	Osuus maahanmuuttajista
Maaryhmät		
EU-maat	80 219	28 %
Venäjä	61 819	21 %
Aasia	59 107	20 %
Pakolaisten lähtömaat	46 852	16 %
Muut maat tai tuntematon	43 538	15 %
Asumisaika Suomessa, vuotta		
0–2	44 239	15 %
3–5	39 118	13 %
6–9	51 689	18 %
10–19	93 972	32 %
20 tai enemmän	61 891	21 %
Muuton syy		
Työ	56 683	19 %
Perhe	78 938	27 %
Humanitaarinen	31 614	11 %
Muu	90 528	31 %
Tieto puuttuu	33 772	12 %
Maahanmuuttajia yhteensä	291 535	

Asumisajan laskemisessa on käytetty ensimmäistä tietoa kotikunnasta ja kotikuntaan muuttopäivästä. Maahanmuuttajista 15 prosenttia on asunut Suomessa alle kolme vuotta, 13 prosenttia on asunut kolmesta viiteen vuotta ja 18 prosenttia kuudesta yhdeksään. 10–19 vuotta asuneita on 32 prosenttia ja 20 vuotta tai pidempään asuneita on 21 prosenttia. Noin puolet tutkimusaineiston henkilöistä on siis asunut Suomessa alle 10 vuotta ja noin puolet 10 vuotta tai pidempään. Tieto maassaoloajasta puuttuu 624 maahanmuuttajalta.

Tutkimusaineisto on poikkileikkaus vuodelta 2018, joten siinä ei seurata samojen henkilöiden Kelan etuuksien käyttöä ja käytön muutoksia Suomessa asumisen aikana. Asumisajan perusteella muodostetut ryhmät kertovat eroista etuuksien käytössä eri pituisen ajan Suomessa asuneiden välillä. Asumisajan perusteella muodostetut ryhmät eivät ole muilta ominaisuuksiltaan samanlaisia, koska eri vuosina Suomeen muuttaneet eroavat muilta taustatekijöiltään. Esimerkiksi eri vuosina Suomeen on muutettu eri maista.

Taustatietona aineistossa on myös Kelan vakuuttamispäätöksestä poimittu vakuuttamisen peruste, jota käytetään maahanmuuton syyn indikaattorina². Henkilöllä voi olla useita vakuuttamispäätöksiä, mutta tässä aineistossa vakuuttamisen peruste on poimittu ensimmäisestä myönteisestä vakuuttamispäätöksestä. Vakuuttamisen perusteiden luokittelu on hienojakoinen, joten tässä aineistossa perusteet on luokiteltu uudestaan neljään isompaan ryhmään: työ, perhe, humanitäärinen ja muu syy. Muiden syiden ryhmä on suurin ja siihen kuuluu 31 prosenttia maahanmuuttajista. Muuton syynä on perhe 27 prosentilla ja työ 19 prosentilla tutkimusaineiston maahanmuuttajista. Humanitäärisiä muuttajia on 11 prosenttia. Tieto vakuuttamisen perusteesta puuttuu 12 prosentilta henkilöistä, ja heidät on luokiteltu omaksi ryhmäkseen. Tieto puuttuu heiltä, joita ei ole vakuutettu Kelassa, esimerkiksi Suomeen opiskelemaan muuttaneilla ei ole pääsääntöisesti oikeutta Suomen sosiaaliturvaan.

4 KELAN ETUUKSIEN SAAJAT JA MAKSETUT ETUUEDET

4.1 Perustoimeentulotuki

Perustoimeentulotuki on sosiaalihuoltoon kuuluva viimesijainen ja tarveharkintainen tuki, jota voivat saada henkilöt ja perheet, joiden tulot eivät riitä menoihin. Tukea myönnettäessä otetaan huomioon kotitalouden tulot ja menot. Perustoimeentulotuki on kotitalouskohtainen, mutta tässä tutkimuksessa maksetuista tuista käytetään saajakohtaista tietoa, jossa kotitaloudelle maksettu tuki on jaettu kotitalouden jäsenten kesken. Alle 18-vuotiaille kotitalouden jäsenille jyvitetty toimeentulotuki ei siten sisälly tämän tutkimuksen aineistoon. Perustoimeentulotuen toimeenpano siirtyi Kelaan vuonna 2017. Kuntien vastuulla on edelleen täydentävä ja ehkäisevä toimeentulotuki, jotka eivät sisälly tähän tutkimusaineistoon.

Perustoimeentulotukea saavat yleensä henkilöt, jotka eivät saa ensisijaisia sosiaaliturvaetuuksia sekä perusturvaetuksien saajat, joilla tulot eivät riitä menoihin esimerkiksi korkeiden asumiskustannusten vuoksi (Jauhiainen ja Korpela 2019). Toimeentulotuen saaminen on yleisempää nuoremmissa ikäryhmissä (Raittila ym. 2018).

Perustoimeentulotukea maksettiin vuonna 2018 tämän tutkimuksen aineiston mukaan yhteensä 649 miljoonaa euroa, josta 522 miljoonaa euroa (80 %) Suomessa syntyneille ja 127 miljoonaa euroa (20 %) maahanmuuttajille (taulukko 3, s. 16). Perustoimeentulotukea saaviin kotitalouksiin kuului vuoden 2018 aikana yhteensä 302 944 täysi-ikäistä henkilöä. Suomessa syntyneitä oli 239 184 ja maahanmuuttajia 63 760. Maksetun tuen ja saajien määrä poikkeaa tilastotiedosta, koska tutkimusaineisto on rajattu 18 vuotta täyttäneeseen väestöön.

² Kelan rekistereihin perustuvaa tietoa maahanmuuton syystä ovat käyttäneet myös Aho ja Mäkiäho (2017) tutkimuksessaan työvoimapolitiisten toimenpiteiden vaikuttavuudesta.

Taulukko 3. Perustoimeentulotuen saajat ja maksetut etuudet.

	Saajia	Saajien osuus	Tukikukausia, kk/vuosi/saaja	Yhteensä, milj. €
Suomessa syntyneet yhteensä	239 184	6 %	6,1	522
Maahanmuuttajat yhteensä	63 760	22 %	7,5	127
Suomessa syntyneet ikäryhmittäin				
18–24-vuotiaat	62 991	15 %	5,3	151
25–34-vuotiaat	61 663	10 %	6,3	141
35–54-vuotiaat	73 394	6 %	7,0	163
55–64-vuotiaat	28 295	4 %	6,7	56
65-vuotiaat ja vanhemmat	12 841	1 %	3,4	10
Maahanmuuttajat ikäryhmittäin				
18–24-vuotiaat	10 888	39 %	6,9	26
25–34-vuotiaat	18 901	22 %	7,5	38
35–54-vuotiaat	25 403	20 %	7,9	47
55–64-vuotiaat	5 990	19 %	7,6	13
65-vuotiaat ja vanhemmat	2 578	14 %	5,2	4
Maaryhmä				
EU-maat	6 736	8 %	5,7	12
Venäjä	10 796	17 %	6,7	19
Aasia	6 869	12 %	6,6	13
Pakolaisten lähtömaat	30 763	66 %	8,5	68
Muut tai tuntematon	8 596	20 %	6,6	15
Asumisaika Suomessa, vuotta				
0–2	14 745	33 %	8,6	34
3–5	9 463	24 %	7,8	18
6–9	11 329	22 %	7,0	21
10–19	17 207	18 %	6,8	32
20–	10 954	18 %	7,2	23
Muuton syy				
Työ	3 361	6 %	5,1	5
Perhe	17 806	23 %	6,7	30
Humanitääriäinen	23 332	74 %	8,7	54
Muu	16 407	18 %	7,1	32
Tieto puuttuu	2 854	8 %	7,3	6

Toimeentulotuen saaminen oli merkittävästi yleisempää maahanmuuttajien kuin Suomessa syntyneiden ryhmässä (taulukko 3). Toimeentulotukea sai Suomessa syntyneistä 6 prosenttia ja maahanmuuttajista 22 prosenttia vuonna 2018. Suomessa syntyneistä 18–24-vuotiaista toimeentulotukea sai 15 prosenttia ja saman ikäisistä maahanmuuttajista 39 prosenttia. Maaryhmien välillä on merkittäviä eroja. EU-maista muuttaneista toimeentulotuen saajia oli 8 prosenttia. Pakolaisten lähtömaista muuttaneista 64 prosenttia sai toimeentulotukea. Humanitäärisistä syistä Suomeen muuttaneiden joukossa toimeentulotuen saaminen on yleisempää kuin muissa maahanmuuttajaryhmissä.

Perustoimeentulotuesta on lisäksi kerätty tieto keskimääräisistä tukikuukausista vuoden 2018 aikana (taulukko 3). Kuukausien lukumäärä, joina henkilö on saanut tukea, on saatu laskemalla yhteen ne kuukaudet, joille on merkitty nollaa euroa suurempi maksu. Perustoimeentulotukea saaneelle maahanmuuttajalle maksettiin tukea keskimäärin 7,5 kuukautta vuoden 2018 aikana. Suomessa syntyneille perustoimeentulotuen saajalle tukea maksettiin keskimäärin 6,1 kuukautta. Keskimääräisten toimeentulotukikuukausien määrä on pienempi pidempään Suomessa asuneilla. Alle kolme vuotta Suomessa asuneet perustoimeentulotukea saaneet saivat tukea keskimäärin 8,6 kuukautta vuoden 2018 aikana. Yli viisi vuotta Suomessa asuneilla perustoimeentulotuen saajilla oli tukikuukausia keskimäärin 7.

4.2 Työttömyysturva

Työttömyysturvaan kuuluu kolme eri etuutta: ansiopäiväraha, peruspäiväraha ja työmarkkinatuki. Kela maksaa näistä peruspäivärahan ja työmarkkinatuen, joihin tämä tarkastelu rajautuu. Ansiosidonnaisen päivärahan ehtona on työssäolo ja työttömyyskassaan kuuluminen. Ansiosidonnaista päivärahaa maksetaan enintään 300, 400 tai 500 päivää riippuen henkilön työhistoriasta ja iästä. Työttömät, jotka eivät ole työttömyyskassan jäseniä mutta täyttävät työssäoloehdon, saavat peruspäivärahaa. Peruspäivärahan enimmäiskesto on sama kuin ansiopäivärahan.

Jos työtön ei täytä työssäoloehtoita tai on saanut ansio- tai peruspäivärahaa enimmäisajan, hänelle maksetaan työmarkkinatukea. Työmarkkinatuen saajat ovat suurelta osin nuoria, joilla ei ole riittävä työhistoriaa, tai pidempään työttömänä olleita, jotka ovat saaneet ansio- tai peruspäivärahaa enimmäisajan. Työttömyysturvan ehtona on työnhakijaksi ilmoittautuminen ja työmarkkinoiden käytettävissä oleminen. Alle 25-vuotiaiden, joilla ei ole ammatillista tutkintoa, on lisäksi haettava koulutukseen, jotta he saisivat työttömyysturvaa.

Maahanmuuttajalle maksetaan kotoutumisajalta työttömyysetuutta, jos hän on työtön ja on ilmoittautunut työnhakijaksi TE-toimistossa. Työttömyysetuuden saaminen edellyttää muun muassa osallistumista TE-toimiston tarjoamiin työllistymistä ja kotoutumista edistäviin palveluihin. Työttömyysturvaa maksetaan myös palveluihin osallistumisen ajalta.

Vuonna 2018 peruspäivärahan ja työmarkkinatuen määrä oli 32,40 euroa/päivä. Etuutta maksetaan viideltä päivältä viikossa, joten kuukaudessa työttömyysturvaa sai keskimäärin 697 euroa. Lisäksi alaikäisten lasten huoltajille maksetaan lapsikorotusta ja työllistymistä edistäviin palveluihin osallistumisen ajalta voidaan maksaa korotusosaa.

Työttömyysturvaa voidaan maksaa myös osa-aikatyötä tekeväälle. Työttömyysturvan saaja voi ansaita 300 euroa kuukaudessa ilman että tulot vaikuttavat etuuden määrään. Jos tulot ovat suojaosaa suuremmat, maksetaan soviteltua etuutta eli tulot pienentävät etuuden määrää. Vuonna 2018 oli voimassa aktiivimalli, jossa täyden työttömyysetuuden ehtona oli 18 tunnin työnteko, 241 euron ansiot yritystoiminnasta tai osallistuminen työllistymistä edeltäviin palveluihin vähintään 5 päivän ajan 65 päivän tarkastelujakson aikana. Jos aktiivisuusehto ei täytynyt, työttömyysetuutta leikattiin 4,65 % seuravan tarkastelujakson aikana.

Työttömyysturvaa maksettiin Kelasta vuonna 2018 yhteensä 1,9 miljardia euroa, josta Suomessa syntyneille 1 441 miljoonaa euroa (73 %) ja 531 miljoonaa euroa (27 %) maahanmuuttajille (taulukko 4). Suomessa syntyneistä 7 prosenttia ja maahanmuuttajista 26 prosenttia sai työttömyysturvaa. Suomessa syntyneistä työttömyysturvan saajista 80 prosenttia sai työmarkkinatukea ja 20 prosenttia peruspäivärahaa, maahanmuuttajista 88 prosenttia sai työmarkkinatukea ja 12 prosenttia peruspäivärahaa.

Suomessa syntyneiden joukossa Kelan työttömyysetuuksien saajien osuus on korkeampi nuoremmissa ikäryhmissä. Alle 25-vuotiaista Suomessa syntyneistä Kelan työttömyysturvaa sai 13 prosenttia ja 25–34-vuotiaista 12 prosenttia, mutta sitä vanhemmista ikäryhmistä alle 10 prosenttia. Maahanmuuttajista Kelan työttömyysturvaa saaneiden osuus on samalla tasolla kaikissa alle 65-vuotiaiden ikäryhmissä, noin 28 prosentissa. Eron taustalla ovat osaltaan maahanmuuttajien korkeampi työttömyys, etuuden maksaminen kotoutumisajalta ja vähäisempi ansiosidonnaisen työttömyysturvan käyttö.

Työttömyysturvan saajien osuus on suurin alle 3 vuotta Suomessa asuneiden ryhmässä ja pienempi pidempään Suomessa asuneiden ryhmässä. Vastikään Suomeen muuttaneet voivat kotouttamistoimien piirissä ja saada tältä ajalta työttömyysturvaa. Maaryhmistä työttömyysturvan saajien osuus on suurin pakolaisten lähtömaista muuttaneiden ryhmässä. Heistä 55 prosenttia sai työttömyysturvaa vuonna 2018. EU-maista muuttaneista työttömyysturvaa sai 13 prosenttia ja työperusteisista muuttajista 8 prosenttia.

Taulukko 4. Kelan työttömyysturvan saajat ja maksetut etuudet.

	Työmarkkinatuki	Peruspäiväraha	Kelan työttömyysturva yhteensä		
	Saajia	Saajia	Saajia	Saajien osuus	Milj. €
Suomessa syntyneet yhteensä	225 486	55 144	280 630	7 %	1 441
Maahanmuuttajat yhteensä	66 789	9 477	76 266	26 %	531
Suomessa syntyneet ikäryhmittäin					
18–24-vuotiaat	44 087	9 553	53 640	13 %	167
25–34-vuotiaat	56 624	20 190	76 814	12 %	381
35–54-vuotiaat	87 339	18 832	106 171	8 %	636
55–64-vuotiaat	37 151	6 463	43 614	6 %	254
65-vuotiaat ja vanhemmat	285	106	391	0 %	2

	Työmarkkina- tuki	Perus- päiväraha	Kelan työttömyysturva yhteensä		
	Saajia	Saajia	Saajia	Saajien osuus	Milj. €
Maahanmuuttajat ikäryhmittäin					
18–24-vuotiaat	7 532	334	7 866	28 %	54
25–34-vuotiaat	20 547	2 971	23 518	28 %	157
35–54-vuotiaat	31 022	5 033	36 055	28 %	261
55–64-vuotiaat	7 390	1 101	8 491	27 %	59
65-vuotiaat ja vanhemmat	298	38	336	2 %	1
Maaryhmä					
EU-maat	7 746	2 311	10 057	13 %	57
Venäjä	13 652	1 982	15 634	25 %	105
Aasia	11 611	1 685	13 296	22 %	88
Pakolaisten lähtömaat	24 009	1 808	25 817	55 %	205
Muut tai tuntematon	9 771	1 691	11 462	26 %	75
Asumisaika Suomessa, vuotta					
0–2	17 971	436	18 407	42 %	151
3–5	12 288	1 241	13 529	35 %	97
6–9	11 136	2 241	13 377	26 %	84
10–19	15 799	3 582	19 381	21 %	123
20–	9 550	1 965	11 515	19 %	76
Muuton syy					
Työ	3 151	1 645	4 796	8 %	20
Perhe	27 221	3 229	30 450	39 %	195
Humanitääriäinen	18 222	1 154	19 376	61 %	152
Muu	15 125	2 970	18 095	20 %	109
Tieto puuttuu	3 070	479	3 549	11 %	23

4.3 Asumisen tuet

Asumisen tuet ovat tässä tarkastelluista etuuksista laajimmin käytettyjä. Yleistä asumistukea maksetaan pienituloisille ruokakunnille riippumatta heidän elämäntilanteestaan tai asumismuodostaan. Syksystä 2017 alkaen yleistä asumistukea on maksettu myös opiskelijoille. Tuen saajista merkittävä osa on opiskelijoita tai työttömiä. Yleistä asumistukea maksetaan myös pienituloisille työssäkäyville. Yleinen asumistuki maksetaan ruokakunnalle, joten tässä tutkimusaineistossa asumistuen saajia ovat kaikki ruokakunnan 18 vuotta täyttäneet jäsenet. Ruokakunnalle maksettu asumistuki on jaettu tasan täysi-ikäisten ruokakunnan jäsenten kesken.

Yleisen asumistuen määrään vaikuttavat asumismenot, joille on määritelty asunnon sijaintikunnan ja ruokakunnan koon mukaan enimmäisrajat. Kunnat on jaettu neljään ryhmään. Ryhmässä I on Helsinki ja ryhmässä II Espoo, Kauniainen ja Vantaa. Ryhmään III kuuluu 20 suurta

kaupunkia ja kehyskuntaa. Muut kunnat kuuluvat kuntaryhmään IV. Yleistä asumistukea voi saada enintään 80 prosenttia enimmäisasumismenosta. Jos ruokakunnan tulot ovat perusturvaetuuksia suuremmat, esimerkiksi työssäkäyvillä, tulot pienentävät tukea perusomavastuun kautta. Keskimäärin asumistuki kattaa noin puolet asumismenoista (Jauhiainen ym. 2019).

Eläkkeensaajien asumistukea maksetaan pienituloisille yksin tai puolison kanssa asuville eläkkeensaajille. Osa-aikaeläkettä, osatyökyvyttömyyseläkettä tai osittaista varhennettua eläkettä saavilla ei ole oikeutta eläkkeensaajan asumistukeen. Tuki on enintään 85 prosenttia asumismenoista, joista on vähennetty perusomavastuu ja tulojen mukaa määräytyvä lisäomavastuu. Opintotuen asumislisää maksetaan vielä joissain erityistapauksissa, mutta asumislisä ei ole mukana tämän tutkimuksen aineistossa sen vähäisen merkityksen vuoksi.

Yleistä asumistukea ja eläkkeensaajan asumistukea maksettiin tutkimusaineiston henkilöille vuonna 2018 yhteensä 2 086 miljoonaa euroa (taulukko 5, s. 21). Tästä summasta yleistä asumistukea oli 1 528 miljoonaa euroa, josta Suomessa syntyneille maksettiin 1 279 miljoonaa euroa (83 %) ja maahanmuuttajille 257 miljoonaa euroa (17 %). Eläkkeensaajan asumistukea maksettiin 558 miljoonaa euroa, josta Suomessa syntyneille 519 miljoonaa euroa (93 %) ja maahanmuuttajille 39 miljoonaa (7 %).

Maahanmuuttajista 34 prosenttia ja Suomessa syntyneistä 17 prosenttia sai yleistä asumistukea tai eläkkeensaajan asumistukea vuonna 2018 (taulukko 5). Asumisen tukien saajia on yhteensä hieman yli 800 000 henkilöä. Yleinen asumistuki on erityisesti nuorten tukimuoto. Nuorimmassa ikäryhmässä asumistuen saaminen on lähes yhtä yleistä Suomessa syntyneiden ja maahanmuuttajien joukossa. Noin puolet 18–24-vuotiaista sai asumistukea, Suomessa syntyneistä 49 prosenttia ja maahanmuuttajista 52 prosenttia.

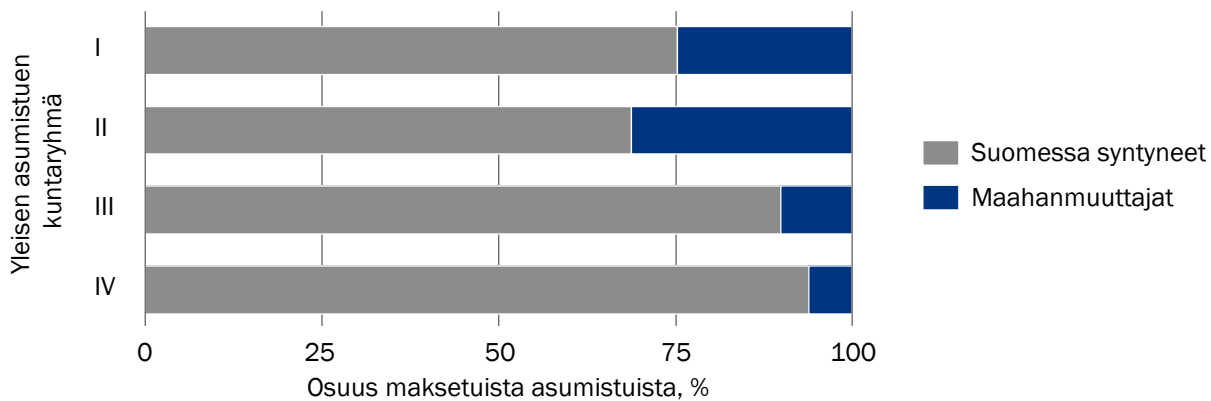
EU-maista muuttaneista asumisen tukia sai 18 prosenttia, joten tässä ryhmässä tuen saaminen on vain hieman Suomessa syntyneitä yleisempää. Pakolaisten lähtömaista muuttaneista asumisen tukia sai 73 prosenttia. Tuensaajien osuus ei ole merkittävästi pienempi pidempään Suomessa asuneiden joukossa. Alle 3 vuotta Suomessa asuneista maahanmuuttajista 38 prosenttia sai yleistä asumistukea ja yli 10 vuotta asuneista vielä noin kolmannes oli tuen saajia.

Suomessa syntyneiden ja maahanmuuttajien osuudet maksetuista asumisen tuista vaihtelevat kuntaryhmän mukaan (kuvio 4, s. 22). Maahanmuuttajien osuus on suurin pääkaupunkiseudulla eli kuntaryhmissä I ja II. Maahanmuuttajat saavat asumisen tuista 25 prosenttia kuntaryhmässä I ja 31 prosenttia kuntaryhmässä II. Kuntaryhmässä III eli suurimmissa kaupungeissa ja kehyskunnissa maahanmuuttajille maksettujen etuuksien osuus oli 10 prosenttia ja kuntaryhmässä IV 6 prosenttia. Kaikista maksetuista asumistuista lähes puolet, 47 prosenttia, maksetaan kuntaryhmässä III asuville tuensaajille.

Taulukko 5. Asumistukien saajat ja maksetut etuudet.

	Yleinen asumistuki	Eläkkeen- saajan asumistuki	Asumisen tuet yhteensä		
	Saajat	Saajat	Saajia	Saajien osuus	Milj. €
Suomessa syntyneet yhteensä	505 162	206 875	712 037	17 %	1 790
Maahanmuuttajat yhteensä	86 305	12 123	98 428	34 %	296
Suomessa syntyneet ikäryhmittäin					
18–24-vuotiaat	197 218	3 898	201 116	49 %	479
25–34-vuotiaat	150 911	11 253	162 164	26 %	417
35–54-vuotiaat	122 307	29 074	151 381	12 %	432
55–64-vuotiaat	33 214	37 549	70 763	10 %	177
65-vuotiaat ja vanhemmat	1 512	125 101	126 613	11 %	285
Maahanmuuttajat ikäryhmittäin					
18–24-vuotiaat	14 587	84	14 671	52 %	40
25–34-vuotiaat	27 641	333	27 974	33 %	84
35–54-vuotiaat	36 618	1 020	37 638	29 %	120
55–64-vuotiaat	6 438	2 674	9 112	29 %	25
65-vuotiaat ja vanhemmat	1 021	8 012	9 033	50 %	28
Maaryhmä					
EU-maat	12 683	1 927	14 610	18 %	40
Venäjä	14 765	6 930	21 695	35 %	63
Aasia	12 335	754	13 089	22 %	36
Pakolaisten lähtömaat	33 592	1 488	35 080	75 %	118
Muut tai tuntematon	12 930	1 024	13 954	32 %	39
Asumisaika Suomessa, vuotta					
0–2	16 511	236	16 747	38 %	48
3–5	13 480	527	14 007	36 %	41
6–9	16 509	1 216	17 725	34 %	53
10–19	25 604	4 036	29 640	32 %	91
20–	14 085	6 080	20 165	33 %	63
Muuton syy					
Työ	7 371	412	7 783	14 %	19
Perhe	27 564	1 558	29 122	37 %	82
Humanitääriäinen	25 077	940	26 017	82 %	88
Muu	22 193	8 590	30 783	34 %	93
Tieto puuttuu	4 100	623	4 723	14 %	14

Kuvio 4. Suomessa syntyneille ja maahanmuuttajille maksetut asumisen tuet yleisen asumistuen kuntaryhmien mukaan, 2018.



4.4 Opintotuki

Opintotukea saa päätoimisiin peruskoulun jälkeisiin opintoihin. Opintotuki muodostuu opintorahasta ja opintolainan valtiontakauksesta. Opintorahaan on mahdollista saada lisäksi huoltajakorotus ja oppimateriaalilisä. Syksystä 2017 alkaen opintotuen asumislisää on maksettu ainoastaan ulkomailla tai Ahvenanmaalla opiskeleville sekä maksullisella linjalla opiskeleville asuntolassa asuville. Opintotuen saajan omat vuositulot vaikuttavat siihen, kuinka monelta kuukaudelta voi nostaa opintotukea. Alle 18-vuotiailla tai vanhempien luona asuvilla vanhempien tulot vaikuttavat opintorahan määrään ja oppimateriaalilisään. Itsenäisesti asuvilla täysi-ikäisillä vanhempien tulot eivät vaikuta opintotukeen.

Ulkomailta Suomeen opintojen vuoksi muuttaneet ulkomaan kansalaiset eivät pääsääntöisesti voi saada opintotukea Suomesta. EU- tai Eta-maiden tai Sveitsin kansalaiset voivat kuitenkin saada opintotukea, jos he työskentelevät Suomessa opintojen aikana. Myös näiden maiden Suomessa työskentelevien kansalaisten perheenjäsenet voivat saada opintotukea Suomesta. Vakinaisesti Suomessa asuvat ulkomaan kansalaiset, joilla on pysyvä oleskelulupa ja jotka ovat muuttaneet Suomeen muusta syystä kuin opiskelemaan, voivat saada opintotukea.

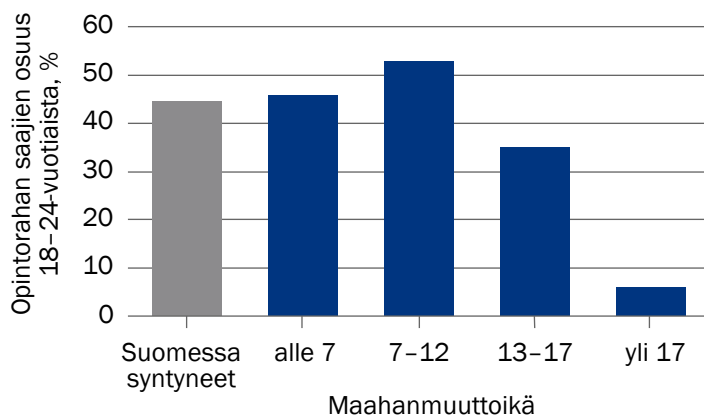
Tutkimusaineisto rajautuu 18 vuotta täyttäneisiin Suomen väestöön kuuluviin henkilöihin. Tuen saajiksi ja maksetuiksi etuuksiksi on laskettu vuoden aikana yhteensä nollaa suuremman summan opintorahaa saaneet. Maksetun opintorahan määrä poikkeaa tässä tutkimuksessa Kelan tilastotiedoista, koska opiskelijat palauttavat Kelaan saamia opintorahoja. Tilastoissa saajaksi lasketaan myös henkilö, jolle on maksettu opintorahaa, vaikka hän olisi myöhemmin palauttanut sen. Lisäksi opintorahaa voivat saada myös 17-vuotiaat ja tietyissä tapauksissa myös sitä nuoremmat, mutta he eivät ole mukana tutkimusaineistossa.

Opintorahaa maksettiin tämän tutkimusaineiston henkilöille yhteen 421 miljoonaa euroa, josta Suomessa syntyneille 398 miljoonaa (95 %) ja maahanmuuttajille 23 miljoonaa (5 %) (taulukko 6, s. 23). Opintorahan saaminen on huomattavasti yleisempää Suomessa syntyneiden kuin maahanmuuttajien keskuudessa. 18–24-vuotiaista maahanmuuttajista opintorahaa sai 28 prosenttia, kun saman ikäisistä Suomessa syntyneistä opintorahaa sai 45 prosenttia. 25–34-vuotiaista Suomessa syntyneistä opintorahaa sai 11 prosenttia ja maahanmuuttajista

6 prosenttia. Opintorahan saajia on eniten ryhmissä, jotka ovat asuneet Suomessa 3–5 vuotta tai 6–9 vuotta, hieman yli 7 prosenttia kummassakin ryhmässä.

Opintorahan saajien osuutta 18–24-vuotiaiden ikäryhmässä on kuvattu tarkemmin maahanmuuttoian mukaan kuviossa 5. Suomessa syntyneistä 18–24-vuotiaista 45 prosenttia sai opintorahaa vuonna 2018. Alle kouluikäisenä tai alakouluikäisenä Suomeen muuttaneiden joukossa opintorahan saajien osuus on hieman suurempi kuin Suomessa syntyneiden ryhmässä. Alle 7-vuotiaana Suomeen muuttaneista opintorahaa sai 46 prosenttia ja 7–12-vuotiaina muuttaneista 53 prosenttia. 13–17-vuotiaina muuttaneista opintorahaa sai selvästi valtaväestöä harvempi, 35 prosenttia. Täysi-ikäisenä muuttaneiden keskuudessa opintorahan saajien osuus on pienempi kuin nuorempina Suomeen muuttaneilla, 5,9 prosenttia. Täysi-ikäisenä muuttaneet voivat olla esimerkiksi työelämässä tai kotoutumiskoulutuksen piirissä. Opintojen vuoksi Suomeen muuttaneet eivät pääsääntöisesti saa opintotukea Suomesta.

Kuvio 5. Opintorahan saajien osuus 18–24-vuotiaista maahanmuuttoian mukaan.



Taulukko 6. Opintorahan saajat ja maksetut etuudet.

	Saajia	Saajien osuus	Yhteensä, milj. €
Suomessa syntyneet yhteensä	263 252	6 %	398
Maahanmuuttajat yhteensä	14 909	5 %	23
Suomessa syntyneet ikäryhmittäin			
18-24	184 053	45 %	271
25-34	68 421	11 %	109
35-54	10 274	1 %	17
55-64	503	0 %	1
65-			0
Maahanmuuttajat ikäryhmittäin			
18-24	7 818	28 %	11
25-34	4 784	6 %	8
35-54	2 239	2 %	4
55-64	68	0 %	0
65-			

	Saajia	Saajien osuus	Yhteensä, milj. €
Maaryhmä			
EU-maat	3 101	4 %	5
Venäjä	2 887	5 %	4
Aasia	2 775	5 %	4
Pakolaisten lähtömaat	3 834	8 %	6
Muut tai tuntematon	2 312	5 %	4
Asumisaika Suomessa, vuotta			
0-2	620	1 %	1
3-5	2 858	7 %	4
6-9	4 106	8 %	6
10-19	5 705	6 %	9
20-	1 560	3 %	3
Muuton syy			
Työ	863	2 %	1
Perhe	7 318	9 %	11
Humanitäärinen	2 901	9 %	4
Muu	3 219	4 %	5
Tieto puuttuu	608	2 %	1

4.5 Perhe-etuudet

Perhe-etuuksista on otettu mukaan tässä tarkastelussa vanhempainpäivärahat, lasten kotihoidon tuki ja lapsilisä. Vanhempainpäivärahoihin kuuluvat äitiysraha, isyysraha ja vanhempainraha ja niitä maksetaan raskauden ja vanhempainvapaiden ajalta. Äitiysvapaan kesto on 105 arkipäivää ja isyysvapaan 54 arkipäivää. Vanhempainvapaa alkaa äitiysvapaan jälkeen ja Kela maksaa vanhempainrahaa 158 arkipäivää. Vanhempainpäivärahan saajalla on oltava oikeus Suomen sosiaaliturvaan vähintään 180 päivää ennen laskettua aikaa. Myös aika vakuutettuna toisessa EU-maassa lasketaan. Henkilön tulot vaikuttavat vanhempainpäivärahan määrään. Vuonna 2018 päivärahan määrä laskettiin pääsääntöisesti verotuksessa todettujen työtulojen mukaan. Jos henkilöllä ei ole työtuloja tai ne ovat hyvin pienet, hän voi saada vähimmäismääräistä päivärahaa.

Lastenhoidon tuista mukana on Kelan maksama kotihoidon tuki. Kotihoidon tukea voi saada, jos alle 3-vuotias lapsi ei ole kunnan järjestämässä varhaiskasvatuksessa, vaan lasta hoidetaan kotona. Lisäksi kotihoidontukea maksetaan kotona hoidettavan alle 3-vuotiaan alle kouluikäisistä sisaruksista. Kotihoidon tukeen kuuluvat hoitoraha, tulosidonnainen hoitolisä ja mahdollinen kuntalisä. Kuntalisä ei sisälly tämän tutkimuksen tutkimusaineistoon. Lapsilisää maksetaan lapsista 17 vuoden ikään asti.

Lapsilisää, vanhempainpäivärahoja ja kotihoidon tukea maksettiin vuonna 2018 yhteensä 2 515 miljoonaa euroa, josta Suomessa syntyneille 2 268 miljoonaa euroa (90 %) ja maahanmuuttajille 247 miljoonaa euroa (10 %) (taulukko 7). Maahanmuuttajat saivat etuuksia suurin piirtein yhtä usein kuin Suomessa syntyneet, kun ero ikäjakaumassa otetaan huomioon.

18–24-vuotiaista Suomessa syntyneistä 2 prosenttia sai vanhempainpäivärahaa. Saman ikäisistä maahanmuuttajista vanhempainpäivärahaa sai 4 prosenttia (taulukko 7). Hieman vanhemmista, 25–34-vuotiaista, Suomessa syntyneistä vanhempainpäivärahaa sai 12 prosenttia ja maahanmuuttajista 10 prosenttia. Ikäryhmittäin tarkasteltuna kotihoidon tuen käyttö oli hieman yleisempää maahanmuuttajien kuin Suomessa syntyneiden joukossa. Kotihoidon tukea käytti 18–24-vuotiaista Suomessa syntyneistä 1 prosentti ja maahanmuuttajista 3 prosenttia. 25–34-vuotiaiden ikäryhmässä Suomessa syntyneistä kotihoidon tukea käytti 7 prosenttia ja maahanmuuttajista 8 prosenttia.

EU-maissa syntyneistä maahanmuuttajista 4 prosenttia käytti vanhempainpäivärahaa ja 3 prosenttia kotihoidon tukea (taulukko 7). Pakolaisten lähtömaista muuttaneista 7 prosenttia käytti vanhempainpäivärahaa ja 7 prosenttia kotihoidon tukea. Perhe-etuuksien saaminen on yleisintä 3–5 vuotta Suomessa asuneiden ryhmässä, josta 8 prosenttia käytti vanhempainpäivärahaa ja 7 prosenttia kotihoidon tukea.

Taulukko 7. Perhe-etuuksien saajat ja maksetut etuudet.

	Lapsilisä	Lapsilisä	Vanhempainpäivärahat	Vanhempainpäivärahat	Kotihoidon tuki	Kotihoidon tuki	Yhteensä
	Saajat	Saajien osuus	Saajat	Saajien osuus	Saajat	Saajien osuus	Milj. €
Suomessa syntyneet yhteensä	514 002	12 %	127 911	3 %	82 388	2 %	2 268
Maahanmuuttajat yhteensä	57 454	20 %	15 231	5 %	12 549	4 %	247
Suomessa syntyneet ikäryhmittäin							
18–24-vuotiaat	11 885	3 %	9 384	2 %	6 013	1 %	80
25–34-vuotiaat	126 669	20 %	72 571	12 %	45 488	7 %	898
35–54-vuotiaat	359 549	29 %	45 762	4 %	30 816	2 %	1 267
55–64-vuotiaat	15 183	2 %	186	0 %	60	0 %	22
65-vuotiaat ja vanhemmat	716	0 %	8	0 %	11	0 %	1
Maahanmuuttajat ikäryhmittäin							
18–24-vuotiaat	1 689	6 %	1 143	4 %	926	3 %	10
25–34-vuotiaat	18 712	22 %	8 786	10 %	7 124	8 %	109
35–54-vuotiaat	35 720	28 %	5 279	4 %	4 483	3 %	125
55–64-vuotiaat	1 263	4 %	23	0 %	16	0 %	2
65-vuotiaat ja vanhemmat	70	0 %	0	0 %	0	0 %	0

	Lapsilisä	Lapsilisä	Vanhempainpäivärahat	Vanhempainpäivärahat	Kotihoidon tuki	Kotihoidon tuki	Yhteensä
	Saajat	Saajien osuus	Saajat	Saajien osuus	Saajat	Saajien osuus	Milj. €
Maaryhmä							
EU-maat	13 820	17 %	3 447	4 %	2 433	3 %	54
Venäjä	12 368	20 %	2 328	4 %	2 080	3 %	45
Aasia	11 976	20 %	3 205	5 %	2 612	4 %	46
Pakolaisten lähtömaat	11 183	24 %	3 264	7 %	3 328	7 %	62
Muut tai tuntematon	8 107	19 %	2 987	7 %	2 096	5 %	39
Asumisaika Suomessa, vuotta							
0-2	6 400	14 %	2 396	5 %	2 121	5 %	29
3-5	8 029	21 %	3 213	8 %	2 811	7 %	40
6-9	11 785	23 %	3 664	7 %	2 911	6 %	54
10-19	21 328	23 %	4 276	5 %	3 346	4 %	85
20-	9 839	16 %	1 669	3 %	1 343	2 %	38
Muuton syy							
Työ	9 351	16 %	2 913	5 %	1 378	2 %	36
Perhe	22 282	28 %	6 350	8 %	6 192	8 %	98
Humanitääriäinen	7 467	24 %	2 076	7 %	2 056	7 %	40
Muu	15 184	17 %	3 069	3 %	2 252	2 %	60
Tieto puuttuu	3 169	9 %	823	2 %	671	2 %	13

4.6 Sairauspäivärahaetuudet

Sairauspäiväraha korvaa työkyvyn aiheuttamaa ansionmenetystä ja sitä maksetaan sairastumispäivän ja sitä seuraavan yhdeksän päivän omavastuuajan jälkeen. Sairauspäivärahaa maksetaan enintään 300 arkipäivältä eli noin vuoden ajalta. Työnantaja hakee sairauspäivärahaa, jos se maksaa palkkaa sairauden ajalta.

Sairauspäivärahan määrään vaikuttavat työtulot. Vuoden 2019 loppuun asti määrä laskettiin verotuksessa todettujen työtulojen mukaan. Myös työtön tai opiskelija voi saada sairauspäivärahaa. Jos henkilöllä ei ole aiempia työtuloja tai ne ovat hyvin pienet, hän voi saada vähimmäismääräistä päivärahaa. Vuonna 2018 vähimmäispäivärahaan oli oikeus vasta 55 päivän odotusajan jälkeen.

Sairauspäivärahaetuuksiin ja tämän tutkimuksen aineistoon kuuluvat varsinaisen sairauspäivärahan ja lisäpäivärahan lisäksi osasairauspäiväraha, yrittäjille sairauspäivärahan omavastuuajalta maksettava YEL-päiväraha, tartuntatautipäiväraha ja luovutuspäiväraha, jotka muodostavat noin 6 prosenttia maksetuista sairauspäivärahaetuuksista.

Sairauspäivärahaetuuksia maksettiin tutkimusaineiston henkilöille vuonna 2018 yhteensä 830 miljoonaa, josta Suomessa syntyneille 793 miljoonaa (96 %) ja maahanmuuttajille 37 miljoonaa (4 %) (taulukko 8, s. 28). Maahanmuuttajat saivat sairauspäivärahaetuuksia harvemmin kuin Suomessa syntyneet. Suomessa syntyneistä sairauspäivärahaetuuksia sai vuoden 2018 aikana 7 prosenttia ja maahanmuuttajista 5 prosenttia.

Etuuksien saajien osuus on suurimmillaan 55–64-vuotiaiden ikäryhmässä. Sairauspäivärahaetuuksia sai tässä ikäryhmässä Suomessa syntyneistä 12 prosenttia ja maahanmuuttajista 9 prosenttia. Maaryhmistä sairauspäivärahaa saajien osuus oli korkein (6 %) EU-maiden ryhmässä.

4.7 Kansaneläke ja takuueläke

Kansaneläkettä maksetaan sekä vanhuuden että työkyvyttömyyden varalta. Vanhuuseläkettä maksetaan Kelasta 65 vuotta täyttäneille henkilöille ja työkyvyttömyyseläkettä työkyvyttömyyden perusteella 16–64-vuotiaille. Kela maksaa kansaneläkettä, jos työeläke jää pieneksi tai sitä ei ole kertynyt lainkaan. Kansaneläkkeen täysi määrä vuonna 2018 oli 628,85 euroa kuukaudessa yksin asuvalla ja puolison kansaa asuvalle 557,79 euroa. Täyttä kansaneläkettä saa, jos työeläkettä on enintään 55,54 euroa. Tätä suurempi työeläke vähentää kansaneläkettä siten, että euro työeläkettä vähentää kansaneläkettä 50 senttiä. Vuonna 2018 kansaneläkettä ei saanut enää 1299,88 ylittävällä työeläkkeellä (yksin asuvat) tai 1158,71 ylittävällä työeläkkeellä (puolison kanssa asuvat).

Kansaneläkkeeseen on oikeus, jos kuuluu Suomen sosiaaliturvan piiriin ja on asunut Suomessa yli 16-vuotiaana vähintään kolme vuotta. Ulkomailla asuttu aika kuitenkin pienentää eläkkeen määrää. Täyden kansaneläkkeen ehtona on, että on asunut Suomessa vähintään 80 prosenttia 16 vuotta täyttämisen ja kansaneläkkeen alkamisen välillä. Jos on asunut Suomessa vähemmän kuin 80 prosenttia tuosta ajasta, kansaneläkettä pienennetään.

Työkyvyttömyyseläkkeen hakemiseen liittyy työkyvyn perusteellinen selvittäminen. Yleensä sairauspäivärahaa maksetaan ensin 300 päivän eli noin vuoden ajalta, jonka jälkeen voi hakea työkyvyttömyyseläkettä. Työkyvyttömyyseläke voidaan myöntää toistaiseksi voimassa olevana tai määräaikaisena kuntoutustukena.

Takuueläke on vuonna 2011 käyttöön otettu vähimmäisetuus, jota maksetaan henkilöille, joiden muut eläkkeet jäävät yhteensä alle takuueläkkeen määrän. Takuueläkettä voidaan maksaa siis sekä vanhuuseläkettä että työkyvyttömyyseläkettä saaville. Takuueläkkeen määrä oli 775,27 euroa kuukaudessa vuonna 2018. Takuueläkettä pienentävät kaikki muut eläkkeet, joten sitä maksetaan vain muiden eläkkeiden ja takuueläkkeen maksimimäärän erotus, esimerkiksi yksin asuvalle täyden kansaneläkkeen saajille 146,42 euroa kuukaudessa. Takuueläkettä voi saada, jos on asunut Suomessa vähintään 3 vuotta sen jälkeen, kun on täyttänyt 16 vuotta. Maahanmuuttajalla, joka ei saa muita eläkkeitä on oikeus takuueläkkeeseen, jos hän on täyttänyt 65 vuotta tai 16 vuotta ja on kansaneläkelain mukaan työkyvytön. (L 703/2010; Kotkas 2019.)

Taulukko 8. Sairauspäivärahaetuuksien ja työkyvyttömyyseläkkeen saajat ja maksetut etuudet.

	Sairauspäivärahaetuudet			Työkyvyttömyyseläke		
	Saajat	Saajien osuus	Milj. €	Saajat	Saajien osuus	Milj. €
Suomessa syntyneet yhteensä	283 097	7 %	793	133 551	3 %	651
Maahanmuuttajat yhteensä	14 694	5 %	37	4 686	2 %	16
Suomessa syntyneet ikäryhmittäin						
18–24-vuotiaat	17 415	4 %	31	7 023	2 %	48
25–34-vuotiaat	47 359	8 %	103	15 957	3 %	105
35–54-vuotiaat	132 315	11 %	366	46 338	4 %	250
55–64-vuotiaat	83 511	12 %	287	56 646	8 %	233
65-vuotiaat ja vanhemmat	2 497	0 %	6	7 587	1 %	15
Maahanmuuttajat						
18–24-vuotiaat	583	2 %	1	232	1 %	2
25–34-vuotiaat	3 093	4 %	6	550	1 %	3
35–54-vuotiaat	7 945	6 %	21	1 797	1 %	6
55–64-vuotiaat	2 961	9 %	10	1 917	6 %	5
65-vuotiaat ja vanhemmat	112	1 %	0	190	1 %	0
Maaryhmä						
EU-maat	4 906	6 %	13	869	1 %	3
Venäjä	3 141	5 %	8	1 047	2 %	4
Aasia	1 982	3 %	5	624	1 %	2
Pakolaisten lähtömaat	2 391	5 %	6	1 362	3 %	4
Muut tai tuntematon	2 274	5 %	6	784	2 %	3
Asumisaika Suomessa, vuotta						
0–2	967	2 %	2	5	0 %	0
3–5	1 397	4 %	3	163	0 %	0
6–9	2 424	5 %	6	492	1 %	1
10–19	5 702	6 %	15	1 624	2 %	5
20–	4 183	7 %	12	2 392	4 %	10
Muuton syy						
Työ	3 074	5 %	8	182	0 %	0
Perhe	3 590	5 %	8	687	1 %	2
Humanitäärinen	1 686	5 %	4	847	3 %	2
Muu	5 498	6 %	15	2 649	3 %	10
Tieto puuttuu	846	3 %	2	321	1 %	1

Kelan eläkkeitä maksettiin yhteensä 2 208 miljoonaa euroa, josta Suomessa syntyneille 2 110 miljoonaa euroa (96 %) ja maahanmuuttajille 98 miljoonaa euroa (4 %) (taulukko 9). Vanhuuseläkettä maksettiin tämän aineiston henkilöille yhteensä 1 331 miljoonaa euroa, josta Suomessa syntyneille 1 309 miljoonaa euroa (98 %) ja maahanmuuttajille 22 miljoonaa euroa (2 %). Työkyvyttömyyseläkettä maksettiin 667 miljoonaa, josta Suomessa syntyneille 651 miljoonaa (98 %) ja maahanmuuttajille 16 miljoonaa (2 %) (taulukko 8). Takuueläkettä maksettiin 210 miljoonaa euroa, josta Suomessa syntyneille 150 miljoonaa euroa (71 %) ja maahanmuuttajille 60 miljoonaa euroa (29 %).

Kansaneläkkeen vanhuuseläkkeen saajia oli yhteensä 437 589 henkilöä, joista maahanmuuttajia oli 9 269 (taulukko 9). Työkyvyttömyyseläkkeen saajia oli 138 237 henkilöä, joista 4 686 maahanmuuttajia. Takuueläkkeen saajia oli 104 569 henkilöä, josta maahanmuuttajia oli 12 073. Koko täysi-ikäisestä Suomessa syntyneestä väestöstä vanhuuseläkkeen saajia oli 10 prosenttia ja maahanmuuttajista 3 prosenttia.

Työkyvyttömyyseläkettä sai Suomessa syntyneistä 3 prosenttia ja maahanmuuttajista 2 prosenttia (taulukko 8). Työkyvyttömyyseläkettä sai 55–64-vuotiaiden ikäryhmässä Suomessa syntyneistä 8 prosenttia ja maahanmuuttajista 6 prosenttia. Työkyvyttömyyseläkkeen saajien osuus on korkein (3 %) pakolaisten lähtömaissa syntyneiden ryhmässä.

Vanhuuseläkettä sai 65 vuotta täyttäneistä Suomessa syntyneistä 35 prosenttia ja maahanmuuttajista 49 prosenttia (taulukko 9). 65 vuotta täyttäneistä takuueläkettä sai 3 prosenttia Suomessa syntyneistä ja 46 prosenttia maahanmuuttajista. Suomessa syntyneillä on maahanmuuttajia harvemmin tarvetta viimesijaiselle eläketurvalle, koska eläkeläisten toimeentulo muodostuu suuremmalta osin työeläkkeestä. Erityisesti Venäjältä tai entisen Neuvostoliiton maista muuttaneiden joukossa on eläkkeensaajia enemmän kuin muissa maaryhmissä, minkä taustalla on tämän ryhmän muita maaryhmiä vanhempi ikärakenne.

Taulukko 9. Vanhuuseläkkeen ja takuueläkkeen saajat ja maksetut etuudet.

	Vanhuuseläke			Takuueläke			Eläkkeet yhteensä
	Saajat	Saajien osuus	Milj. €	Saajat	Saajien osuus	Milj. €	Milj. €
Suomessa syntyneet yhteensä	428 320	10 %	1 309	92 496	2 %	150	2 110
Maahanmuuttajat yhteensä	9 269	3 %	22	12 073	4 %	60	98
Suomessa syntyneet ikäryhmittäin							
18–24-vuotiaat				6 562	2 %	11	59
25–34-vuotiaat				13 352	2 %	24	129
35–54-vuotiaat				25 497	2 %	45	295
55–64-vuotiaat	11 474	2 %	23	14 834	2 %	23	278
65-vuotiaat ja vanhemmat	416 843	35 %	1 287	32 251	3 %	47	1 350

	Vanhuuseläke			Takuueläke			Eläkkeet yhteensä
	Saajat	Saajien osuus	Milj. €	Saajat	Saajien osuus	Milj. €	Milj. €
Maahanmuuttajat ikäryhmittäin							
18–24-vuotiaat		0 %		216	1 %	0	2
25–34-vuotiaat		0 %		454	1 %	1	4
35–54-vuotiaat		0 %		1 369	1 %	6	13
55–64-vuotiaat	460	1 %	1	1 717	5 %	8	14
65-vuotiaat ja vanhemmat	8 808	49 %	21	8 317	46 %	44	65
Maaryhmä							
EU-maat	2 346	3 %	8	1 170	1 %	4	15
Venäjä	4 380	7 %	9	6 127	10 %	30	42
Aasia	760	1 %	2	1 137	2 %	5	9
Pakolaisten lähtömaat	936	2 %	2	2 375	5 %	15	21
Muut tai tuntematon	847	2 %	2	1 264	3 %	6	11
Asumisaika Suomessa, vuotta							
0–2	2	0 %	0	13	0 %	0	0
3–5	108	0 %	0	558	1 %	3	4
6–9	404	1 %	1	1 345	3 %	9	10
10–19	2 696	3 %	5	4 414	5 %	24	34
20–	6 034	10 %	16	5 716	9 %	24	49
Muuton syy							
Työ	563	1 %	2	318	1 %	1	3
Perhe	1 019	1 %	2	1 719	2 %	9	13
Humanitäärinen	527	2 %	1	1 533	5 %	10	13
Muu	6 543	7 %	16	7 860	9 %	36	63
Tieto puuttuu	617	2 %	2	643	2 %	3	6

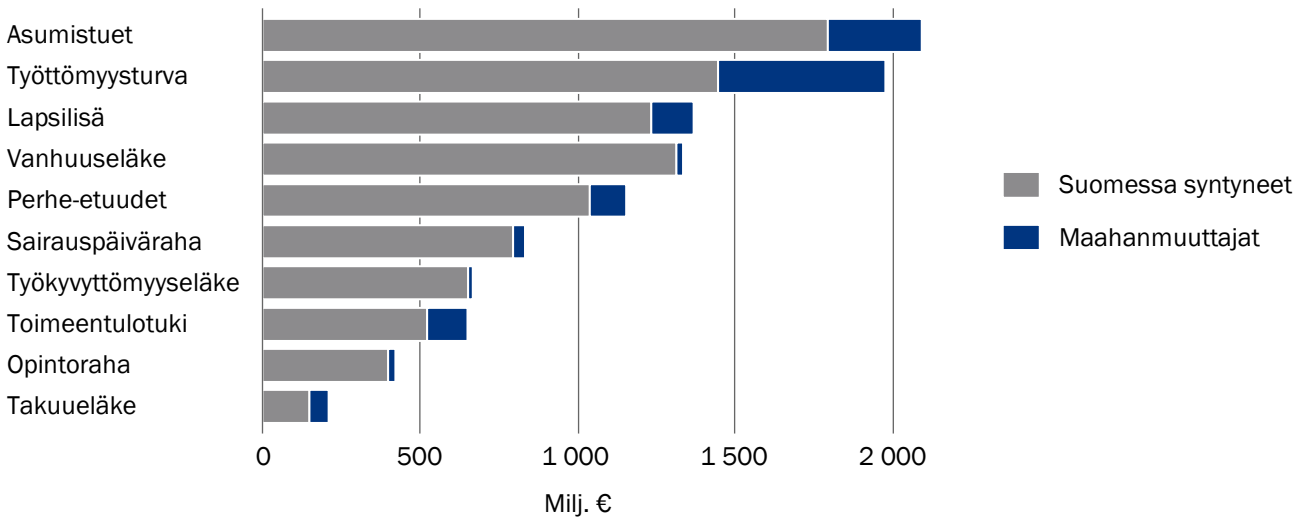
5 ETUUKSET YHTEENSÄ

Vuonna 2018 maksettuja Kelan etuuksia on tutkimusaineistossa yhteensä 10,7 miljardia euroa. Suurimmat etuudet euroissa mitattuna olivat asumistuet, joita maksettiin hieman yli 2 miljardia euroa sekä työttömyysturvaetuudet työmarkkinatuki ja peruspäiväraha, joita maksettiin yhteensä hieman alle 2 miljardia euroa (kuvio 6, s. 31). Lapsilisää ja vanhuuseläkettä maksettiin kumpaakin noin 1,2 miljardia euroa. Vähiten rahaa meni takuueläkkeiden maksuun, yhteensä 210 miljoonaa euroa.

Tähän tutkimusaineistoon sisältyvistä etuuksista maahanmuuttajille maksettiin yhteensä 1,36 miljardia euroa (13 %) ja Suomessa syntyneille 9,32 miljardia euroa (87 %). Maahanmuut-

tajille maksettu osuus vaihteli merkittävästi eri etuuksien välillä (kuvio 6). Osuus oli suurin takuueläkkeessä, josta maksettiin maahanmuuttajille 29 prosenttia ja lähes yhtä suuri työttömyysturvassa, josta maksettiin maahanmuuttajille 27 prosenttia. Toimeentulotuesta maahanmuuttajille maksettiin 20 prosenttia ja asumistuesta 14 prosenttia. Vanhuuseläkkeistä ja työkyvyttömyyseläkkeistä kummastakin maksettiin maahanmuuttajille vain 2 prosenttia.

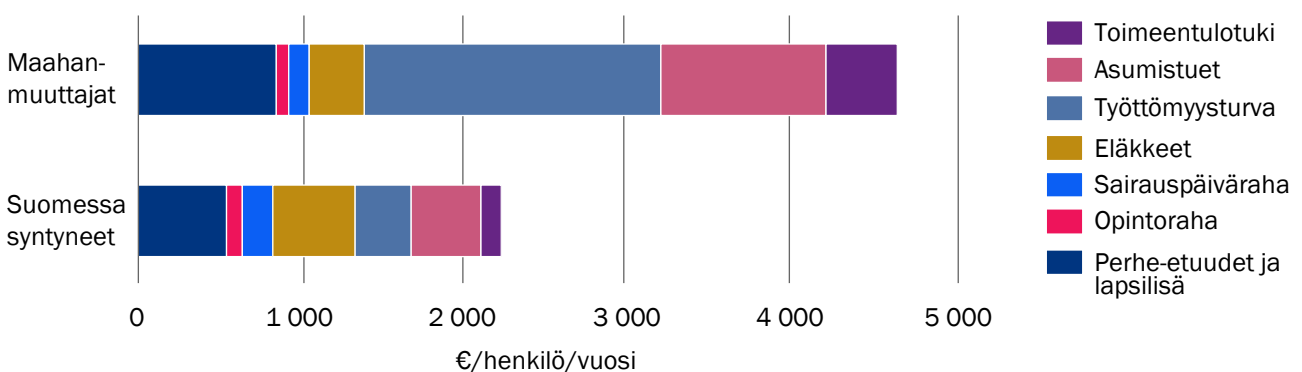
Kuvio 6. Suomessa syntyneille ja maahanmuuttajille maksetut Kelan etuudet, milj. €, 2018.



Maksettujen etuuksien määrää voidaan tarkastella myös suhteuttamalla eurot väestömäärään eli laskemalla, kuinka paljon etuuksia maksettiin henkilöä kohden vuodessa. Tutkimusaineistoon sisältyvistä etuuksista, yhteensä 10,7 mrd. eurosta, Suomessa syntyneille maksettiin keskimäärin 2 243 euroa vuodessa henkilöä kohden ja maahanmuuttajille 4 676 euroa vuodessa henkilöä kohden (kuvio 7).

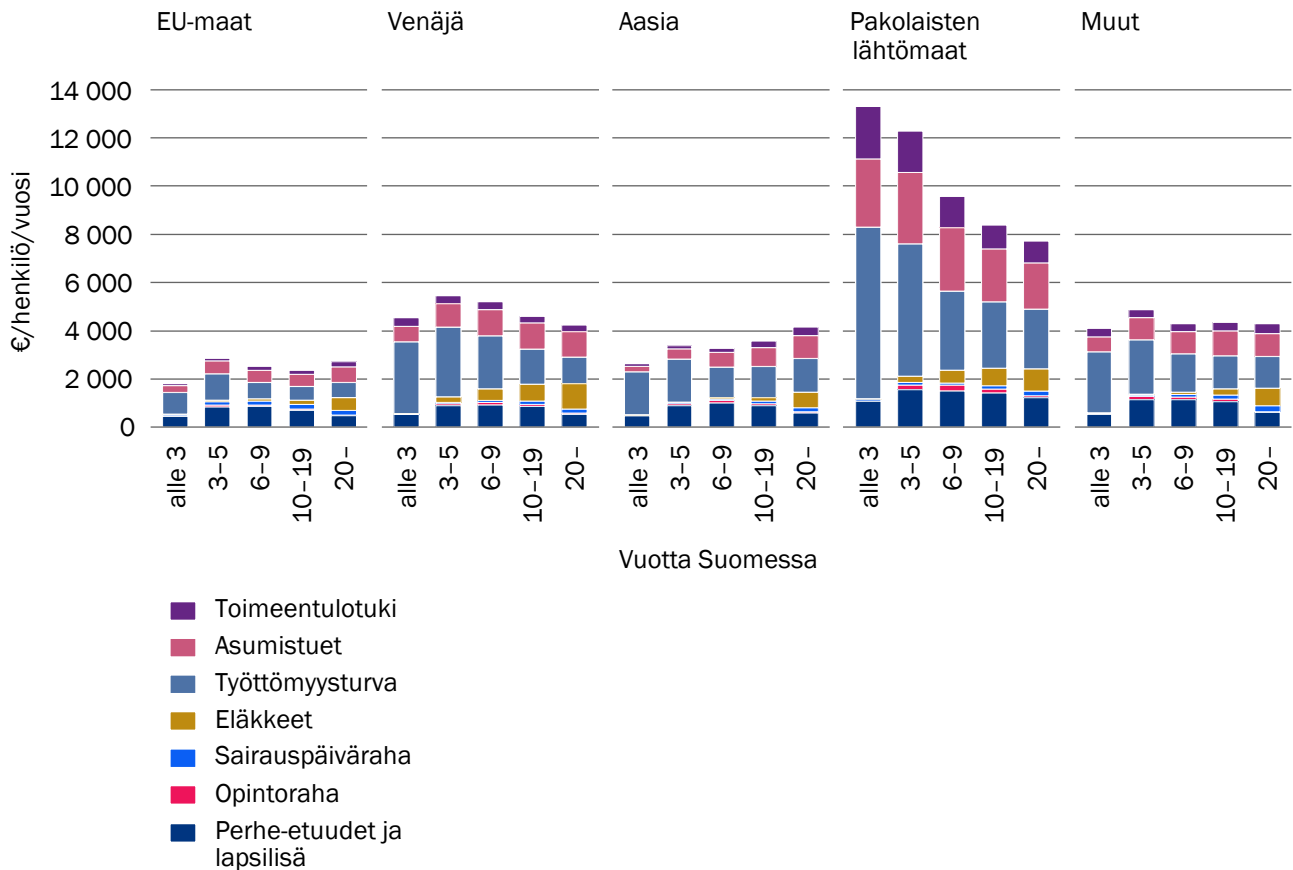
Kuviosta 7 havaitaan, että perhe-etuuksia, opintorahaa, sairauspäivärahaetuuksia ja Kelan eläkkeitä maksettiin yhteensä saman verran maahanmuuttajilla ja Suomessa syntyneille, noin 1 200–1 300 euroa vuodessa henkilöä kohden. Ero maahanmuuttajien ja Suomessa syntyneiden välillä muodostuu työttömyysturvan, asumistukien ja toimeentulotuen kokonaisuudesta. Suomessa syntynyttä henkilöä kohden näitä etuuksia maksettiin noin 900 euroa vuodessa ja maahanmuuttajaa kohden noin 3 300 euroa vuodessa.

Kuvio 7. Maksetut Kelan etuudet henkilöä kohden, €, 2018.



Henkilöä kohden laskettuja etuuksia voidaan eritellä myös Suomessa asutun ajan ja maaryhmän mukaan (kuvio 8). Henkilöä kohden laskettuna etuuksia maksettiin eniten pakolaisten lähtömaissa syntyneille. Muissa maaryhmissä etuuksia maksettiin merkittävästi vähemmän henkilöä kohden. Venäjälle tai entisessä Neuvostoliitossa syntyneille etuuksia maksettiin 4 000–5 500 euroa, Aasiassa syntyneille 2 000–4 000 euroa ja muiden maiden ryhmään kuuluvissa maissa syntyneille noin 4 000–5 000 euroa vuodessa henkilöä kohden. EU-maissa syntyneille etuuksia maksettiin vain hieman enemmän kuin valtaväestölle.

Kuvio 8. Maksetut etuudet henkilöä kohden maaryhmän ja maassaoloajan mukaan, 2018.



Pakolaisten lähtömaiden ryhmässä pidempään Suomessa asuneille maksettiin huomattavasti vähemmän etuuksia kuin lyhyen aikaa asuneille. Alle kolme vuotta asuneille etuuksia maksettiin 13 300 euroa, kolmesta viiteen vuotta asuneille 12 300 euroa ja kuudesta yhdeksään vuotta asuneille 9 500 euroa vuodessa henkilöä kohden. Muissa maaryhmissä ei ole vastaavaa huomattavaa vaihtelua lyhyemmän ja pidemmän aikaa Suomessa asuneiden välillä.

Muissa maaryhmissä etuuksia maksettiin vähiten alle kolme vuotta Suomessa asuneille. Kolmesta viiteen vuotta Suomessa asuneille maksettiin erityisesti perhe-etuuksia enemmän kuin vasta muuttaneille. Aasian maissa syntyneiden ryhmässä etuuksia maksettiin hieman enemmän pidempään Suomessa asuneille kuin lyhyemmän aikaa asuneille. Venäjällä tai entisessä Neuvostoliitossa syntyneille etuuksia maksettiin henkilöä kohden eniten kolmesta viiteen vuotta Suomessa asuneille ja pidempään asuneille etuuksia maksettiin vähemmän.

6 YHTEENVETO

Maahanmuuttajat saavat erityisesti työttömyysturvaa, asumistukia ja toimeentulotukea muuta väestöä yleisemmin. Maahanmuuttajista asumistukia sai 34 prosenttia, työttömyysturvaa 26 prosenttia ja toimeentulotukea 22 prosenttia. Osuudet ovat merkittävästi valtaväestöä suuremmat. Heikompi työllisyys ja pienituloisuus lisäävät etuuksien tarvetta. Työttömyysturvaa maksetaan myös silloin, kun osallistuu kotoutumiskoulutukseen tai muuhun TE-toimiston palveluun, joten toimeentulon turvaamisen lisäksi etuudet tukevat myös kotoutumista.

Maahanmuuttajien nuorempi ikärakenne näkyy etuuksien saannissa. Myös koko väestössä nuorille maksetaan esimerkiksi toimeentulotukea ja asumistukea yleisemmin kuin vanhemmille ikäryhmille. Asumistukea saivat kuitenkin kaikenikäiset ja myös pidempään Suomessa asuneet maahanmuuttajat yleisemmin kuin valtaväestö.

Lapsiperheille maksettavia etuuksia maahanmuuttajat saivat valtaväestöä yleisemmin nuoremasta ikärakenteesta johtuen. Saman ikäisiin Suomessa syntyneisiin verrattuna lapsilisän, vanhempainpäivärahan ja kotihoidon tuen saaminen on vain hieman yleisempää. Opintorahaa 18-24-vuotiaat maahanmuuttajat saivat harvemmin kuin Suomessa syntyneet. Alle 13-vuotiaana Suomeen muuttaneiden opintorahan saaminen on kuitenkin yhtä yleistä tai yleisempää kuin valtaväestöllä. Sairauspäivärahaetuksia ja työkyvyttömyyseläkettä maahanmuuttajille maksettiin valtaväestöä harvemmin.

Tämän tutkimuksen havainnot ovat pitkälti samansuuntaisia kuin aiempien tutkimusten eikä kokonaiskuva ei ole juuri muuttunut. Yleisimpien etuuksien saajien osuudet ovat hieman kasvaneet. Tervolan ja Verhon (2014) mukaan työmarkkinatukea ja peruspäivärahaa sai vuonna 2011 yhteensä 25 prosenttia työikäisistä maahanmuuttajista. Tämän tutkimuksen aineistossa alle 65-vuotiaista maahanmuuttajista työttömyysturvaa sai 28 prosenttia. Asumistukia sai maahanmuuttajista 30 prosenttia vuonna 2011 ja 34 prosenttia vuonna 2018. Vaalavuo (2020) toi tutkimuksessaan esille merkittävät erot eri maista kotoisin olevien maahanmuuttajien toimeentulossa. Työllisyydessä ja sosiaaliturvan käytössä on suurta vaihtelua eri taustoista tulevien maahanmuuttajien välillä, mikä näkyy myös tämän tutkimuksen aineistossa.

Tulevaisuuden haasteena ovat eläkkeet. Eläkeikäisille maahanmuuttajille maksetaan huomattavasti useammin kansaneläkettä ja takuueläkettä kuin Suomessa syntyneille. Suurelle osalle valtaväestön eläkeikäisistä työeläke on pääasiallinen toimeentulon lähde. Maahanmuuttajien nykyistä parempi työllisyystilanne, esimerkiksi laajempi työvoimaan osallistuminen, lyhyemmät työttömyysjaksot ja paremmat ansiot, parantaisi aikanaan toimeentuloa myös eläkkeellä.

LÄHTEET

Alastalo M, Homanen R. Hyvinvointivaltion rajankäyntiä maistraatissa. Ulkomaalaisten rekisteröintikäytännöt erilaisten statusten ja valtiollisen tiedon lähteenä. Yhteiskuntapolitiikka 2015; 80 (2): 147–159.

Aho S, Mäkiäho A. [Maahanmuuttajat ja työvoimapoliittisten toimenpiteiden vaikuttavuus](#). Helsinki: Työ- ja elinkeinoministeriö, Työ- ja elinkeinoministeriön julkaisuja 26, 2017. Viitattu 17.7.2020.

Alho R. [Selvitys työperusteiseen maahanmuuttoon ja kotouttamiseen liittyvästä politiikasta Ruotsissa, Tanskassa ja Kanadassa](#). Helsinki: SAK, 2019. Viitattu 14.7.2020.

Bratsberg B, Raam O, Røed K. Immigrant labor market integration across admission classes. Julkaisussa: Nordic Council of Ministers. Nordic economic policy review. Labour market integration in the Nordic countries. Copenhagen: Nordic Council of Ministers, 2017: 17–54.

Busk H, Jauhiainen S, Kekäläinen A ym. Maahanmuuttajat työmarkkinoilla. Tutkimus eri vuosina suomeen muuttaneiden työurista. Helsinki: Eläketurvakeskus, Eläketurvakeskuksen tutkimuksia 6, 2016.

Castaneda A, Kuusio H. Sosiaalinen hyvinvointi, kotoutuminen ja terveys sekä näiden väliset yhteydet Suomen ulkomailla syntyneessä väestössä. Julkaisussa: Kazi V, Alitolppa-Niitamo A, Kaihovaara A, toim. Kotoutumisen kokonaiskatsaus 2019. Tutkimusartikkeleita kotoutumisesta. Helsinki: Työ- ja elinkeinoministeriö, TEM oppaat ja muut julkaisut 10, 2019: 121–132.

Eurostat. [Labour force survey. Employment rates by sex, age and country of birth \(lfsa_ergacob\)](#). Viitattu 31.7.2019.

Jauhiainen S, Korpela T. Toimeentulotuen saajat. Julkaisussa: Jauhiainen S, Korpela T, toim. Toimeentulotuen saajien elämäntilanne, asuminen ja työnteko. Helsinki: Valtioneuvoston kanslia, Valtioneuvoston selvitys- ja tutkimustoiminnan julkaisusarja 28, 2019: 10–30.

Jauhiainen S, Sihvonen E, Räsänen T ym. Asumista tukemassa. yleinen asumistuki tuensaajien ja vuokranantajien näkökulmista ja eurooppalaisessa vertailussa. Helsinki: Kela, Sosiaali- ja terveysturvan tutkimuksia 155, 2019.

Koponen P, Jokela S, Skogberg N ym. Terveys. Julkaisussa: Nieminen T, Sutela H, Hannula U, toim. Ulkomaista syntyperää olevien työ ja hyvinvointi Suomessa 2014. Helsinki: Tilastokeskus, 2015a: 151–162.

Koponen P, Manderbacka K, Jokela S ym. Sosiaali- ja terveysturvan palvelujen tarve ja käyttö. Julkaisussa: Nieminen T, Sutela H, Hannula U, toim. Ulkomaista syntyperää olevien työ ja hyvinvointi Suomessa 2014. Helsinki: Tilastokeskus, 2015b: 171–184.

Kotkas T. Rajat ylittävä sosiaalioikeus. Helsinki: Alma Talent, 2019.

L 201/1994. Kotikuntalaki.

L 703/2010. Laki takuueläkkeestä.

OECD. Working together. Skills and labour market integration of immigrants and their children in Finland. Paris: OECD Publishing, 2018.

Pasila A, Sutela H. [Ulkomaalaistaustaisten työllisyysaste eroaa rekisteri- ja haastattelupohjaisissa tilastoissa](#). Helsinki: Tilastokeskus, 2019. Viitattu 27.3.2020.

Raittila S, Korpela T, Ylikännö M ym. Nuoret ja perustoimeentulotuen saanti. Rekisteriselvitys. Helsinki: Kela, Työpapereita 138, 2018.

Sarvimäki M. Labor market integration of refugees in Finland. Julkaisussa: Nordic Council of Ministers. Nordic economic policy review. Labour market integration in the Nordic countries. Copenhagen: Nordic Council of Ministers, 2017: 91–114.

Schultz-Nielsen ML. Labour market integration of refugees in Denmark. Julkaisussa: Nordic Council of Ministers. Nordic economic policy review. Labour market integration in the Nordic countries. Copenhagen: Nordic Council of Ministers, 2017: 55–89.

Tervola J. Maahanmuuttajien kotihoidon tuen käyttö 2000-luvulla. Yhteiskuntapolitiikka 2015a; 80 (1): 121–133.

Tervola J. Työttömien maahanmuuttajien asiointi sosiaaliviranomaisten kanssa. Helsinki: Kela, Työpapereita 81, 2015b.

Tervola J. Supporting gender equality and integration. Immigrant families' child care choices in the Nordic policy context. Helsinki: Kela, Studies in social security and health 149, 2018.

Tervola J, Verho J. Toimeentulotuki ja maahanmuuttajat Helsingissä. Julkaisussa: Ahola E, Hiilamo H, toim. Köyhyyttä Helsingissä. Toimeentulotuen saajat ja käyttö 2008–2010. Helsinki: Kela, Sosiaali- ja terveysturvan tutkimuksia 127, 2013: 71–88.

Tervola J, Verho J. Maahanmuuttajien sosiaaliturvan käyttö vuonna 2011. Helsinki: Kela, Työpapereita 64, 2014.

Tilastokeskus. [Väestörakenne](#). Helsinki: Tilastokeskus, SVT. Viitattu 27.3.2020.

Vaalavuo M. Ulkomaalaistaustaisten taloudellinen tilanne Suomessa. Julkaisussa: Kazi V, Alitolppa-Niitamo A, Kaihovaara A, toim. Kotoutumisen kokonaiskatsaus 2019. Tutkimusartikkeleita kotoutumisesta. Helsinki: Työ- ja elinkeino-ministeriö, TEM oppaat ja muut julkaisut 10, 2019: 166–177.

LIITE

Liitetaulukko. Yleisimmät syntymävaltiot ja henkilöiden lukumäärä tutkimusaineistossa maaryhmittäin^a.

EU-maat		Venäjä		Aasia		Pakolaisten lähtömaat		Muut	
Viro	32 801	Ent. Neuvostoliitto	52 002	Kiina	9 717	Irak	14 432	Entinen Jugoslavia	7 652
Saksa	4 788	Venäjä	9 817	Thaimaa	8 775	Somalia	10 453	Yhdysvallat	3 816
Iso-Britannia	4 679			Vietnam	8 020	Iran	6 519	Nigeria	2 690
Ent. Neuvostoliitto	4 578			Turkki	6 821	Afganistan	5 986	Marokko	2 370
Puola	4 328			Intia	6 153	Syyria	3 816	Etiopia	1 966
Romania	3 404			Filippiinit	4 059	Kongo (Kinshasa)	1 686	Ukraina	1 761
Ruotsi	3 355			Nepal	2 901	Myanmar	1 144	Ghana	1 698
Italia	2 463			Bangladesh	2 776	Sudan	1 043	Brasilia	1 581
Espanja	2 384			Pakistan	2 769	Eritrea	724	Kenia	1 308
Ranska	2 213			Japani	1 090	Angola	377	Egypti	1 161
Bulgaria	2 171			Sri Lanka	1 006	Ruanda	258	Kamerun	998
Unkari	2 098			Indonesia	610	Jemen	140	Kanada	944
Latvia	2 020			Israel	528	Liberia	109	Algeria	933
Alankomaat	1 244			Libanon	505	Kongo (Brazzaville)	106	Meksiko	891
Kreikka	1 116			Malesia	458	Burundi	59	Gambia	827
Liettua	868			Etelä-Korea	445			Serbia ja Montenegro	801
Norja	779			Saudi-Arabia	354			Australia	766
Tanska	643			Kambodža	271			Tunisia	747
Ent. Tšekkoslovakia	576			Uzbekistan	271			Bosnia ja Hertsegovina	689
Irlanti	524			Jordania	262			Kolumbia	674
Muut yhteensä	3 187			Muut yhteensä	1 316			Muut yhteensä ja tuntematon	9 265

^a Entisten valtioiden osalta syntymävaltiotiedossa on vaihtelua. Osalle merkitty syntymävaltioksi alkuperäinen tieto, osalle nykyinen valtio.