

# **FISS**

**Forskningsinstitutet**  
Research Institute

**SSKH Notat 4/2005**  
SSKH Reports and Discussion Papers

## **Rapportering om tsunamikatastrofen i finlandssvensk radio och TV**

**Heidi Orava**

Forskningsinstitutet vid Svenska social- och kommunalhögskolan vid Helsingfors universitet (FISS) publicerar i Notat-serien föredrag och diskussionsinlägg, bakgrundsmaterial, preliminära rapporter samt projektbeskrivningar av allmänt vetenskapligt intresse eller avsedda för en mera avgränsad publik. Syftet med serien är att sprida kunskap om den pågående verksamheten samt att bidra till forskarnas möjlighet att få respons i ett tidigt skede av forskningsprocessen. Forskningsinstitutet vill betona bidragens preliminära karaktär; de kan senare omarbetas och ingå i andra publikationer.

Högskolans två andra publikationsserier, Skrifter samt Meddelanden innehåller forskningsresultat av mera slutgiltig karaktär.

The Research Institute of the Swedish School of Social Science at the University of Helsinki (FISS) has established this new series in order to show the ongoing activity of the Institute and to provide researchers with an early feedback to their ideas and activities. The series consists of discussion papers, research outlines and preliminary reports of general interest or of interest to specific groups. The preliminary nature of the contributions is emphasized. Some contributions may appear later in a revised form in other publications.

The publications in the two other series of the School, Skrifter, and Meddelanden, contain more final research results.

Tfn +358-9-191 28400, fax +358-9-191 28485

Internet: <http://sockom.helsinki.fi>

Adress: Svenska social- och kommunalhögskolan vid Helsingfors universitet  
PB 16, FIN-00014 Helsingfors universitet

Besöksadress: Norra Hesperiaagatan 15 A, 6. vån.  
FIN-00260 Helsingfors 26

*SSKH Notat*

*FORSKNINGSINSTITUTET*

*Svenska social- och kommunalhögskolan  
vid Helsingfors universitet*

*4/2005*



# **Rapportering om tsunamikatastrofen i finlandssvensk radio och TV**

Svenska social- och kommunalhögskolan  
vid Helsingfors universitet

ISBN 952-10-1787-2 (pdf)  
ISBN 952-10-1786-4  
ISSN 1457-1250  
Helsingfors 2005  
Svenska social- och kommunalhögskolan  
vid Helsingfors universitet

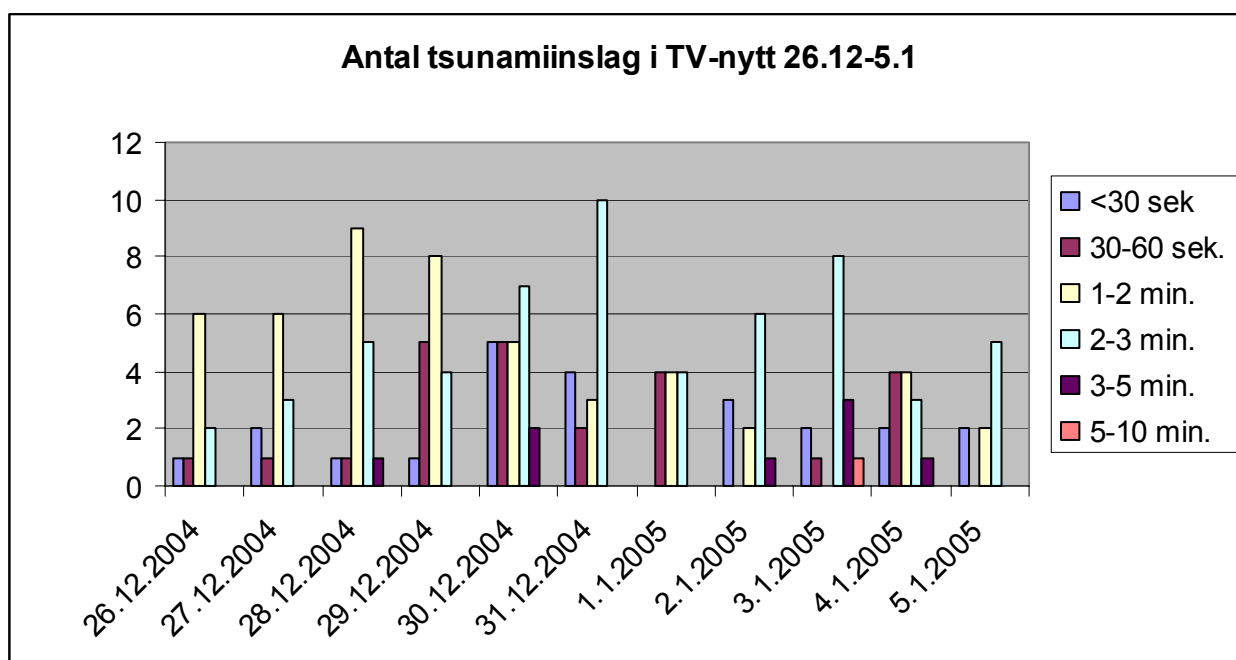
## **INNEHÅLL**

<b>1 Tsunamirapporteringen i FST 26.12.2004-5.1.2005</b>	<b>1</b>
1.1 Sändningstider och struktur	1
1.2 Huvudteman	3
1.3 Talande källor	5
1.4 Geografisk fördelning	7
1.5 Synvinkel (Näkökulma) och tonfall (Jutun sävy)	8
1.6 Bildsättning	10
<b>2 Tsunamirapporteringen i Radio Vega 26.12.2004-5.1.2005</b>	<b>13</b>
2.1 Sändningstider och struktur	13
2.2 Huvudtema	14
2.3 Talande källor	16
2.4 Geografisk fördelning	18
2.5 Tonfall och synvinkel	19

## 1 Tsunamirapporteringen i FST 26.12.2004–5.1.2005

### 1.1 Sändningstider och struktur

På eftermiddagen den 26 december kl. 15.00 hade Tv-nytt en kort extra sändning med anledning av flodvågskatastrofen i Sydostasien som enbart behandlade katastrofen. Utöver de ordinarie sändningarna kl. 18.15 och 20.00 hade Tv-nytt 28.12–30.12 också kvällssändningar, som i vanliga fall inte skulle ha sänts p.g.a. julhelgen. *Eftersom FST inte arkiverat den sena kvällssändningen den 29 december saknas denna sändning i kodningen.*

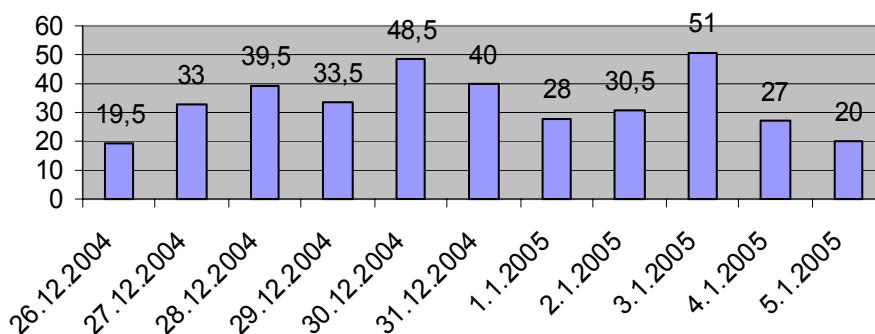


Den 28–30 december och i den analoga sändningen den 31 december behandlade Tv-nytt uteslutande flodvågskatastrofen. Enligt följande uträkning, där minutantalet är baserat på det högre talet i en kategori (t.ex. 60 sek. i kategorin 30-60 sek.) är toppen i tsunami-rapporteringen den 3 januari, då Tv-nytt sände en 28 minuter lång specialsändning vid namn Asienkrisen. Totalt rapporterade Tv-nytt 51 minuter om tsunamikatastrofen den dagen. Innan dess var toppen den 30 december, med minutantalet 48,5.



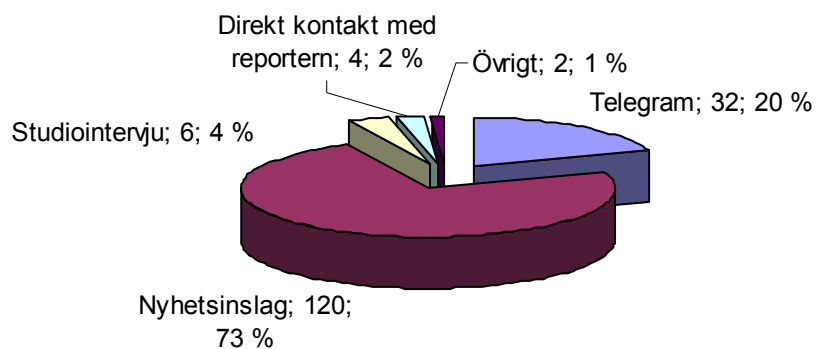
### Tsunamirapporteringen räknad i totalt antal minuter per dag 26.12-5.1

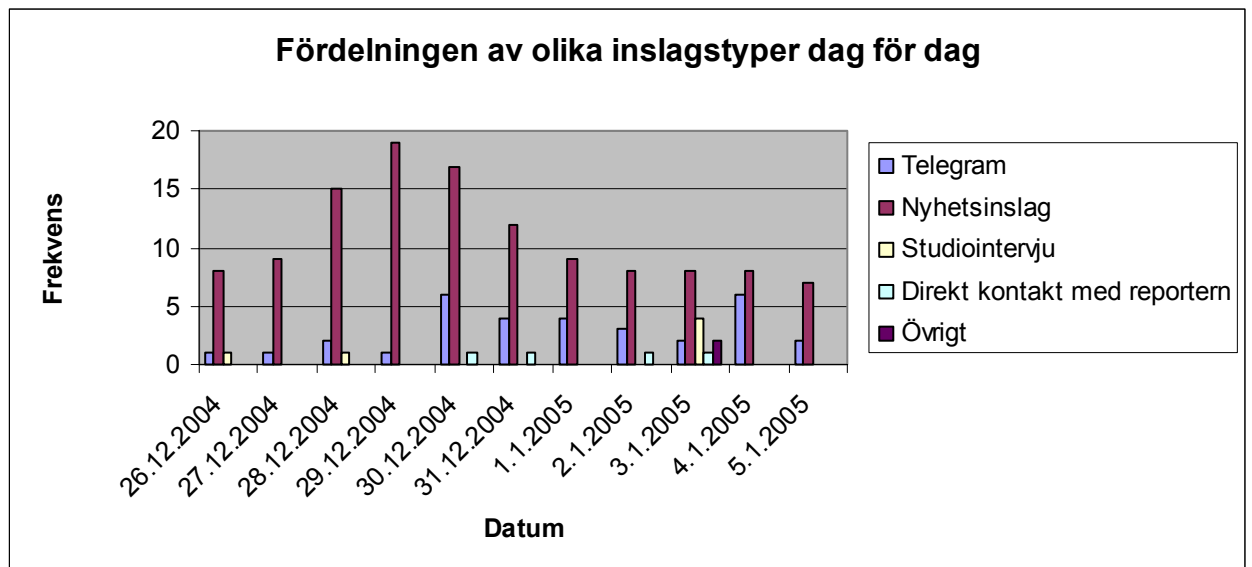
■ Minutantalet baserat på det högre talet i varje kategori (2 i kategorin 1-2 minuter etc.)



Både antalet nyhetsinslag och telegram som berör tsunamikatastrofen ökade stadigt de första dagarna efter katastrofen. Tv-nytt sände flest nyhetsinslag om katastrofen 29.12 (18 st.). Det totala antalet inslag (av alla kategorier uppräknade i grafen nedan) var störst 30.12 då nyhetsinslagen var 17 och telegrammen 6 till antalet.

### Fördelningen av olika inslagstyper under hela den undersökta perioden





FST:s specialsändning bestod huvudsakligen av en studiodiskussion med fem gäster och en programledare. De flera minuter långa bildkollage som förekommer i programmet är kodade som skilda program under kategorin ”övrigt” eftersom de inte är nyhetsinslag i vanlig mening utan endast består av bilder och en matta av musik. Den enda text som förekommer i dessa inslag är namn på de orter som bilderna visar.

Tv-nyttts egna reportrar (först Irma Swahn, senare Tom Kankkonen) börjar rapportera från Thailand den 28.12. De egna reportrarnas inslag sänds totalt elva gånger från katastrofområdet. Därtill görs tre intervjuer med reportrarna i direktsändning. En gång direktsänder Tv-nytt från Helsingfors-Vanda flygfält och den presskonferens som hålls där.

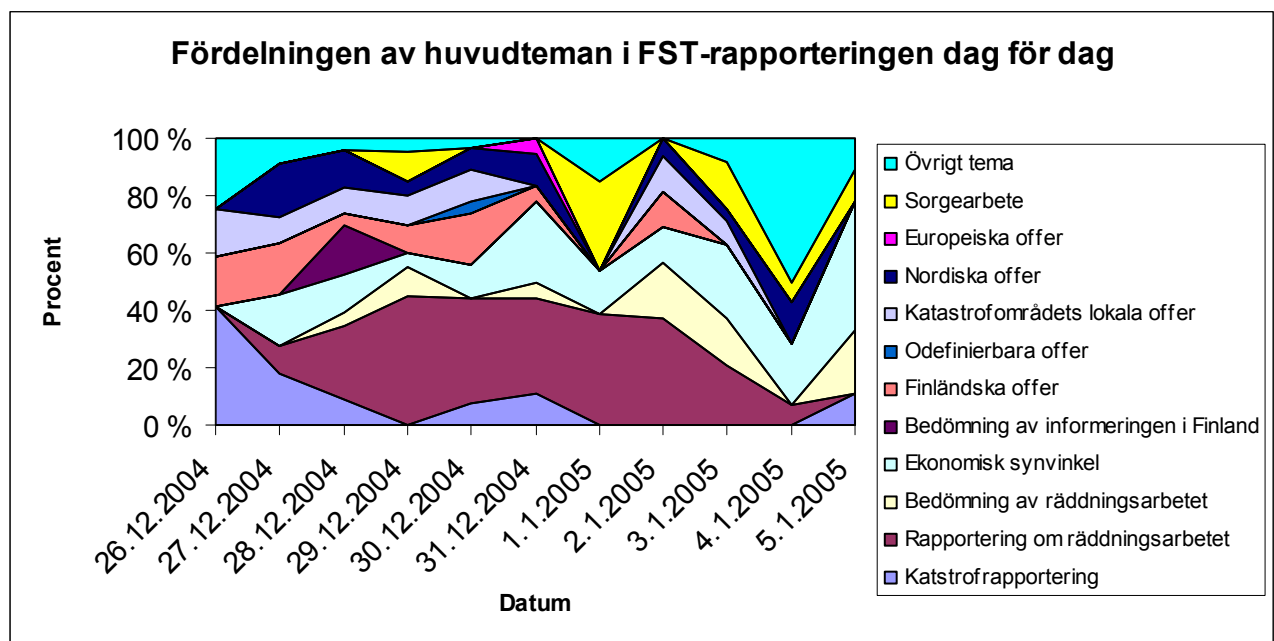
Tv-nytt toppar alla sina sändningar med flodvågskatastrofen under den undersökta perioden. I det övriga nyhetsflödet de första dagarna uppmärksammas främst presidentvalet i Ukraina.

### **1.2 Huvudteman**

Katastrofrapportering som huvudtema förekom enligt nedanstående tabell främst samma dag som katastrofen inträffade. I verkligheten kunde en större del av rapporteringen klassas som katastrofrapportering, men eftersom målet var att i mån av möjlighet välja ett enda huvudtema för varje inslag har katastrofrapporteringen som kategori senare fått ge vika för andra kategorier. Den 28 december–2 januari dominerar räddningsarbetet nyhets-

rapporteringen, men mot slutet av perioden förekommer igen katastrofrapportering eftersom de sista räddningsskildringarna räknas till kategorin katastrofrapportering.

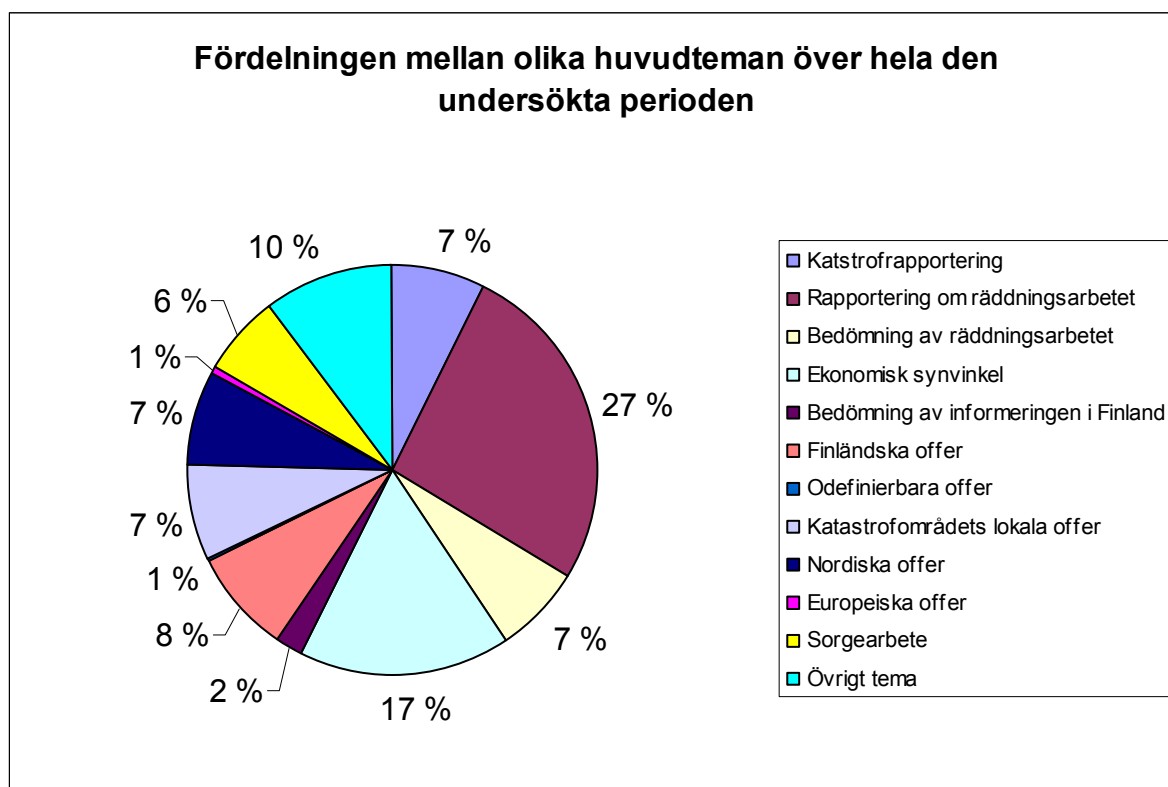
Den ekonomiska aspekten på katastrofen togs upp i Tv-nytt redan dagen efter katastrofen. Bland inrikesnyheterna rapporteras om Finlands bistånd till katastrofområdet och researrangörernas förluster. Den ekonomiska aspekten är därefter ett bestående inslag i rapporteringen under resten av den undersökta perioden, ofta förekommande i inslag som också berör räddningsarbetet.



Vad offren beträffar uppdagades det snabbt i rapporteringen att både många finländare och svenskar fanns i katastrofområdet. Tv-nytt's rapportering styrdes snabbt in på finländarnas öde, därefter minskade rapporteringen om finländarna tillfälligt för att igen nå en topp den 30 december, då listan över saknade finländare publicerades.

De flesta inslagen om olika typer av sorgearbete förekom i samband med att de sista evakueringsplanen kom tillbaka från katastrofområdet – flest sorgeinslag förekommer den 1 januari, dagen innan det sista planet kom tillbaka. Finland sorgflaggade också för katastroffoffren den dagen.

På katastrofdagen förekom geografiska förklaringar till fenomenet tsunami. Dessa inslag går under kategorin ”övrigt”. I slutet av den undersökta perioden dominerades övrigt-kategorin bl.a. av de politiska efterverkningar som katastrofen hade – EU diskuterade möjligheten att inrätta en katastrofstyrka, en undersökningskommission skulle tillsättas i Finland, och de nordiska statsministrarna beslöt att åka till Thailand för att tacka myndigheterna där.

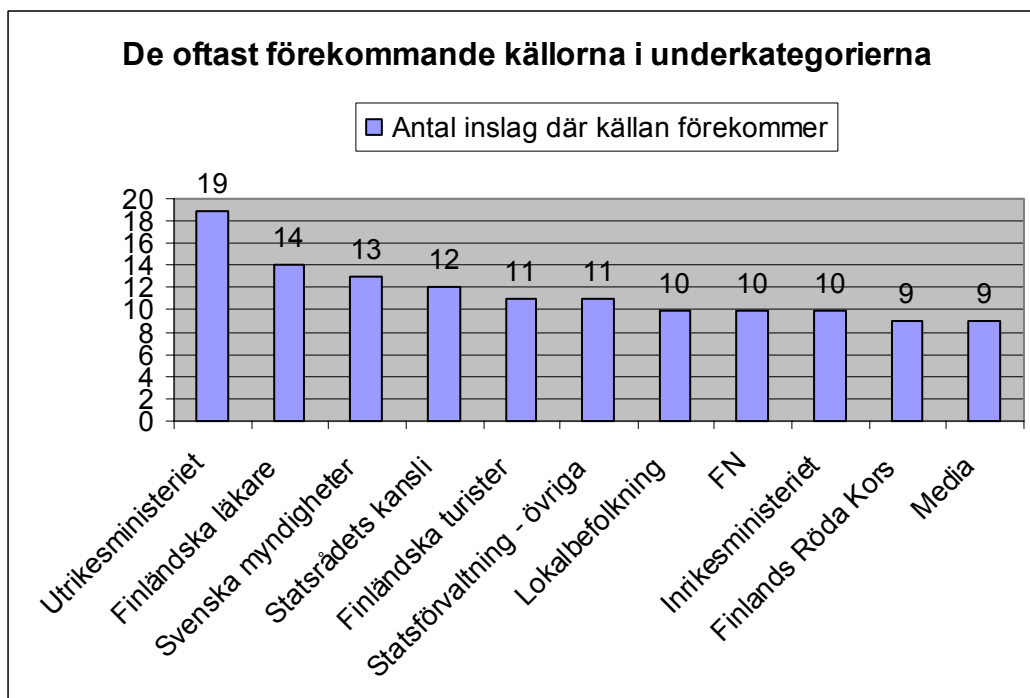
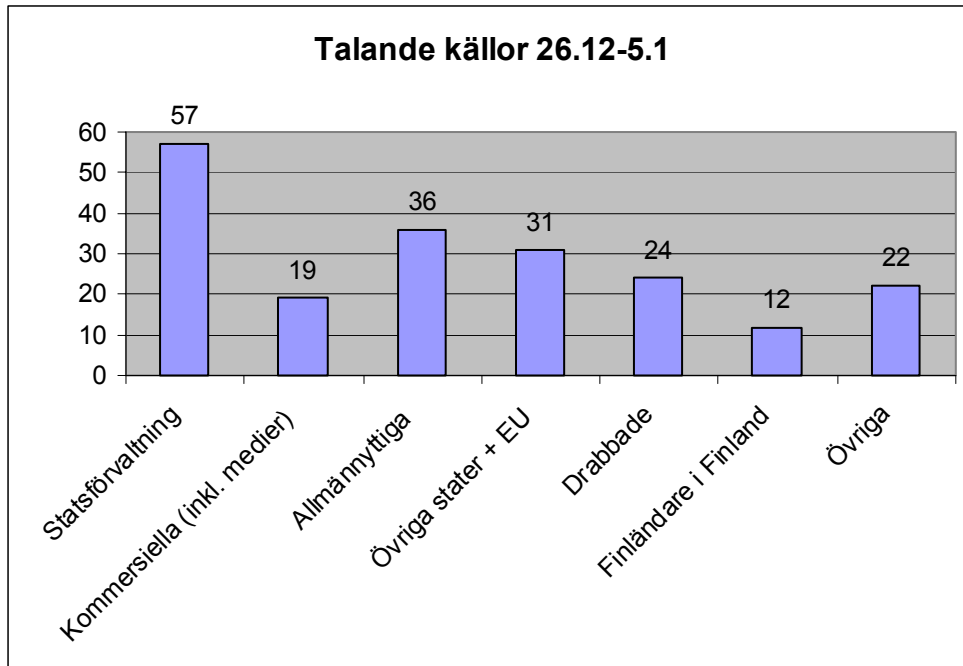


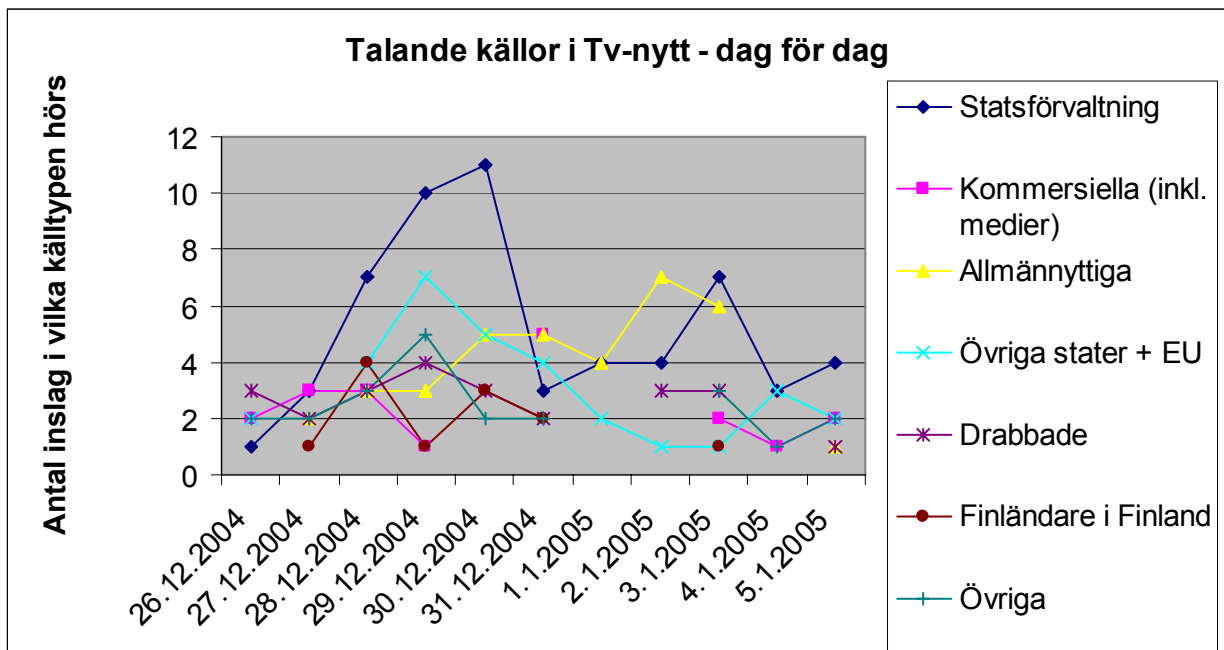
### 1.3 Talande källor

De katastrofdrabbade är den grupp som kommer oftast till tals på katastrofdagen, för att genast därefter ge plats för den finska statsförvaltningen (läkarkåren i Finland är inräknad i denna kategori). I sina olika former kommer statsförvaltningen överlägset oftast till tals i Tv-nyttss tsunamirapportering, antingen direkt eller indirekt. Också de allmännyttiga organen hörs relativt mycket, bland dem främst FN och Finlands Röda Kors. De allmännyttiga källorna börjar höras mer mot slutet av den undersökta perioden.

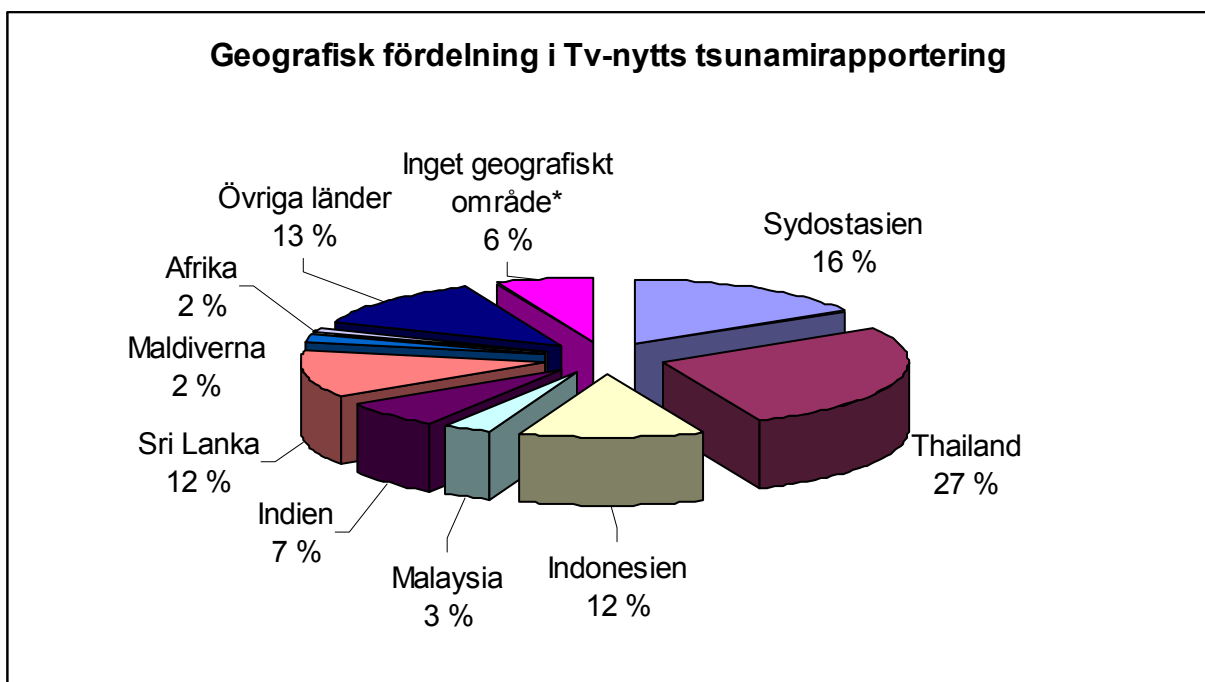
Av de statliga organen används utrikesministeriet oftast som källa (i 19 av 57 fall). Den näst största undergruppen är finländsk läkarpersonal, följd av den till synes stora kategorin

svenska myndigheter. Jämfört med det totala antalet finländska statliga källor (57) är de svenska källorna (13) ändå inte så många, med tanke på att Sverige var väldigt hårt drabbat. Inslag gjorda av redaktionens stockholmsreporter sändes 7 gånger under den undersökta perioden, fem av dessa gick endast i den digitala sändningen.





#### 1.4 Geografisk fördelning

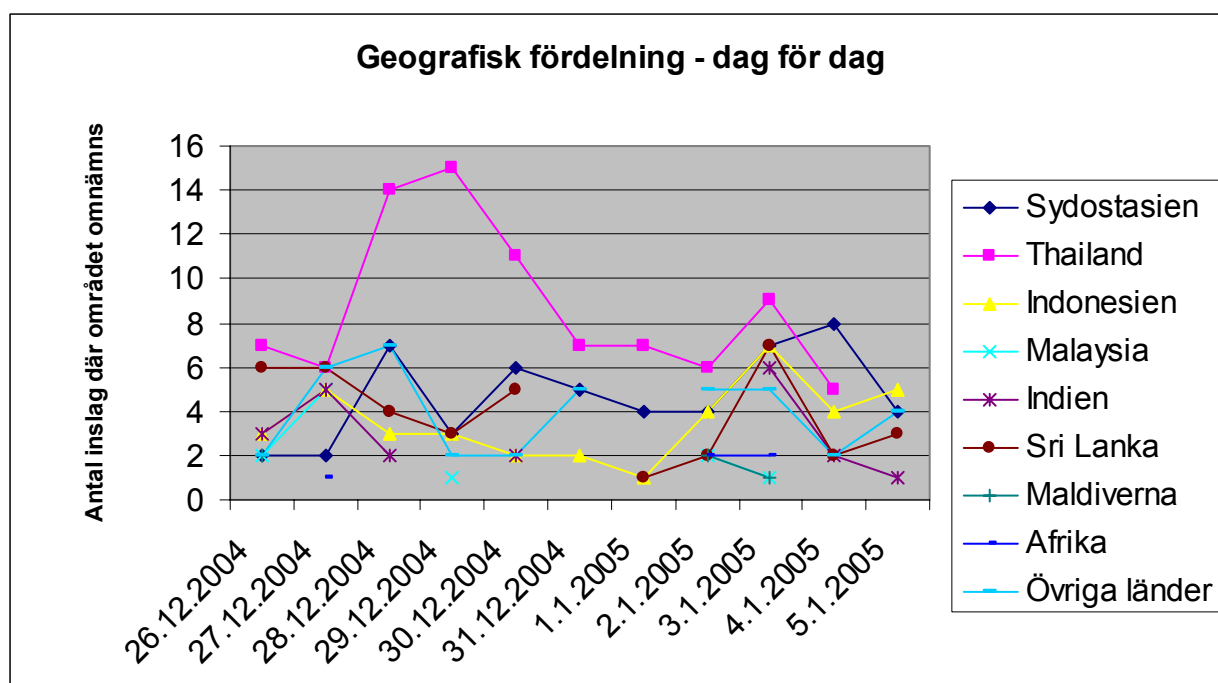


\* Inget geografiskt område = inslaget handlar om Finland och inget av de övriga områdena nämns.

Thailand dominerar rapporteringen i början av perioden med en topp den 29 december, då evakueringen av finländarna var som livligast och antalet dödsoffer började klarna. Thailand är också det land som dominerar rapporteringen som helhet – i förhållande till de

andra områdena är Thailands andel i rapporteringen 27 procent. Indonesien omnämns varje dag under perioden, mest mot slutet av denna då räddningsarbetet började nå fram till de ödelagda områdena. I kategorin ”övriga länder” omnämns oftast de nordiska länderna och Burma.

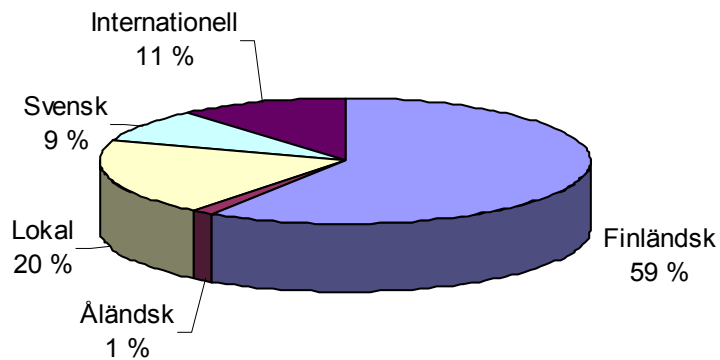
Eftersom kodningen gjordes på basis av de områden som explicit omnämndes i tal eller text är Sydostasien så pass underrepresenterat som geografiskt område i tabellerna – i själva verket handlade så gott som alla tsunamiinslag direkt eller indirekt om Sydostasien, och begreppet ”katastrofområdet” användes flitigt som synonym. Även de länder vars namn endast syntes i bild har kodats.



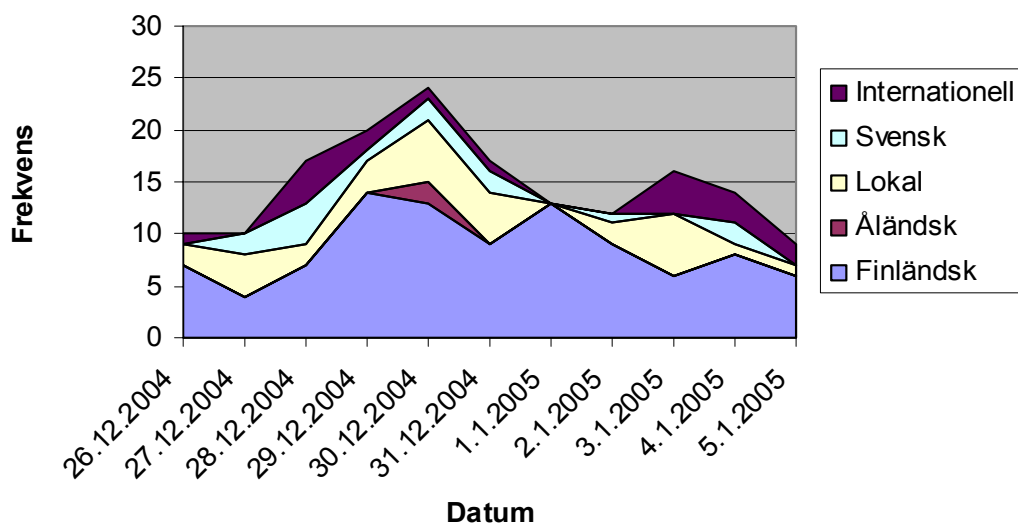
### 1.5 Synvinkel (Näkökulma) och tonfall (Jutun sävy)

Den finländska synvinkeln på katastrofen dominerar Tv-nyttis rapportering ända från den 26 december, med kulmen den 1 januari då alla inslag huvudsakligen har en finländsk synvinkel.

### Synvinkelfördelning i Tv-nytt under hela den undersökta perioden



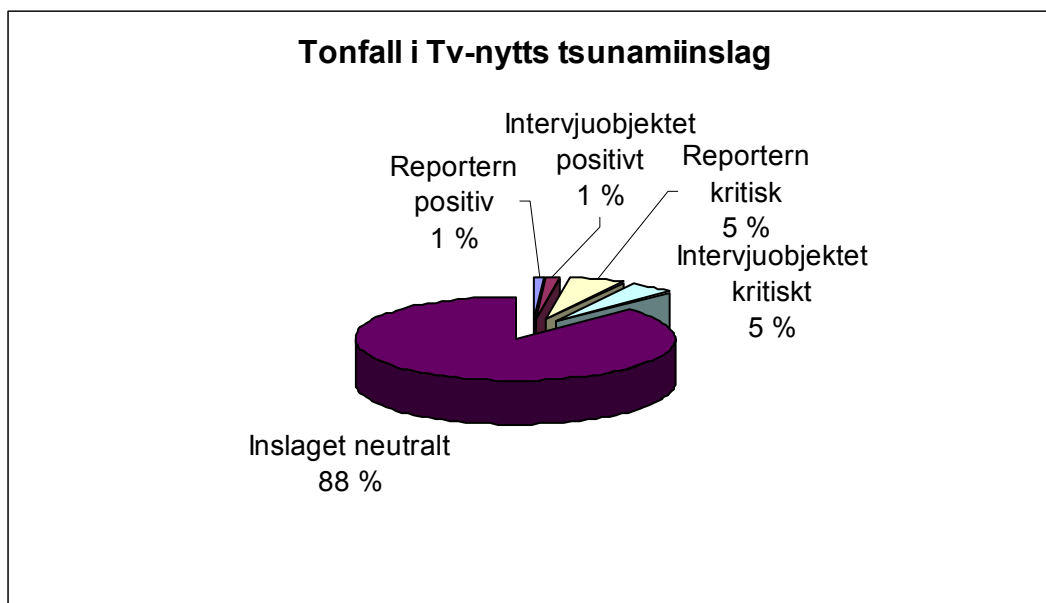
### Synvinkelfördelning - Tv-nytt's inslag dag för dag



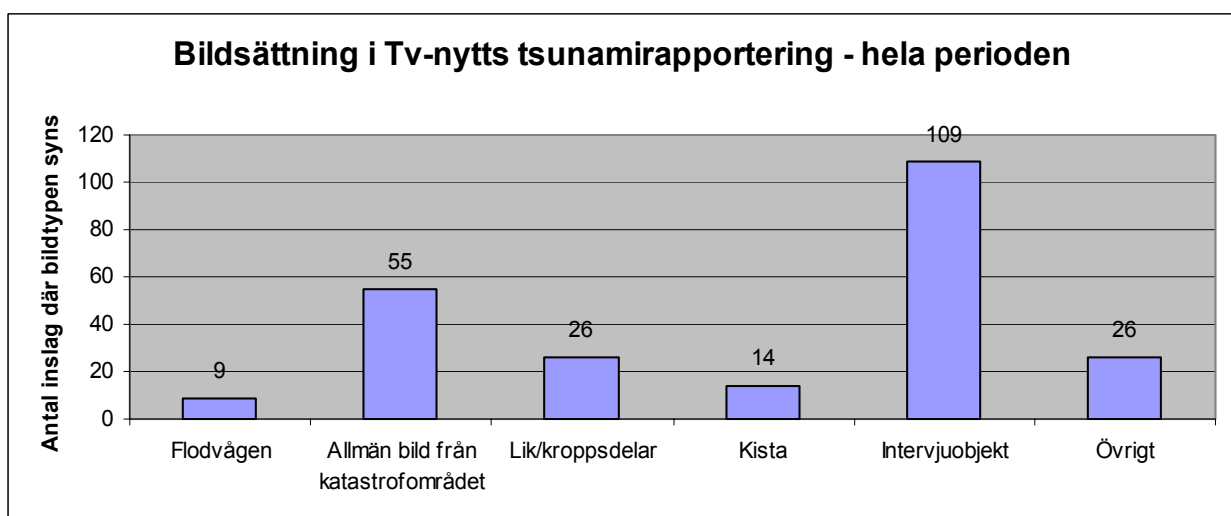
Den internationella synvinkeln förekommer mest 28.12 (då i form av inslag om hjälpbehovet och tidernas största biståndsoperation) och mot slutet av perioden, då det internationella samfundets potential att bygga upp katastrofområdet tas upp bl.a. i form av tsunamivarningssystem och ökade biståndslöften. Också specialsändningen Asienkrisen som sändes 3.1 har fokus på uppbyggnaden av katastrofområdet, varför den internationella och lokala vinklingen är mer framträdande på bekostnad av den finländska vinklingen denna dag.



Tonfallet i rapporteringen är huvudsakligen neutral. I de fall där reportern genom sin vinkling eller val av intervjuobjekt är klart kritiska gäller kritiken främst informationsgången och krisuttryckningen i Finland och i Sverige. Kritiska ekonominslag handlade om stormakternas tävlan om vem som kan ge mest bistånd och om teleoperatörernas vinstbringande krisdonationslinjer. Tv-nytt hade en positiv synvinkel bl.a. på nyheten om att finländarna samlat in mycket pengar till katastrofområdet (30.12). Också de inslag där intervjuobjekt uttrycker tydligt positiva eller kritiska åsikter och på så sätt färgar synvinkeln på inslaget har kodats i kategorierna positiv och kritisk.

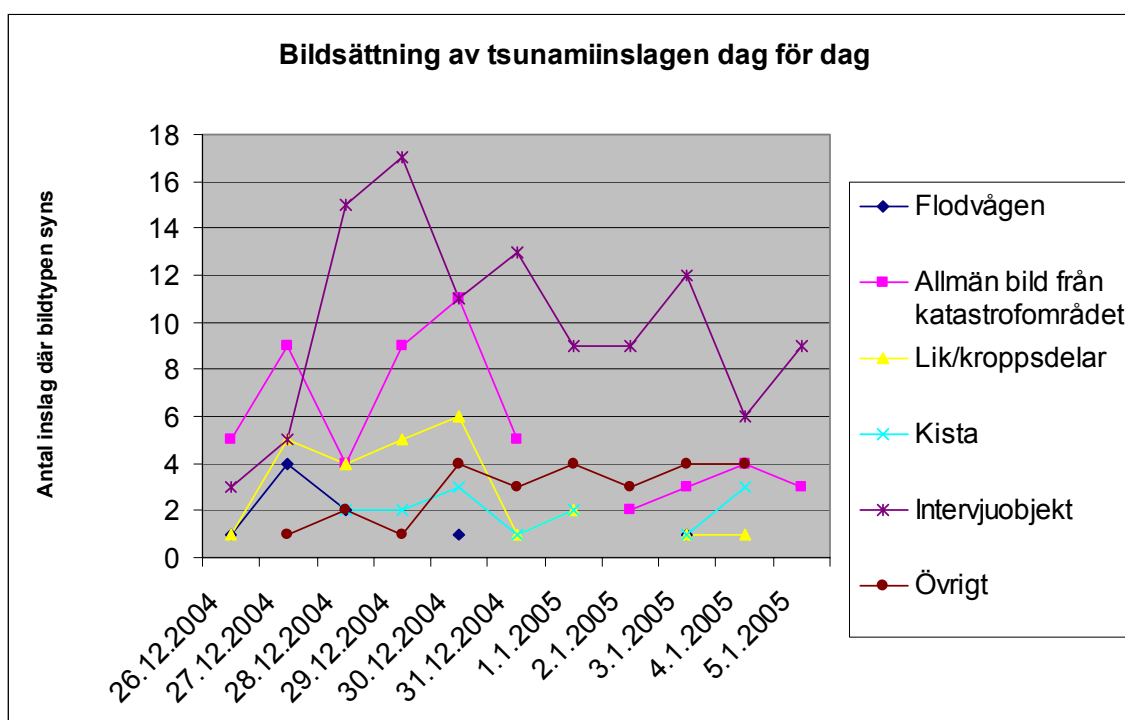


### 1.5 Bildsättning

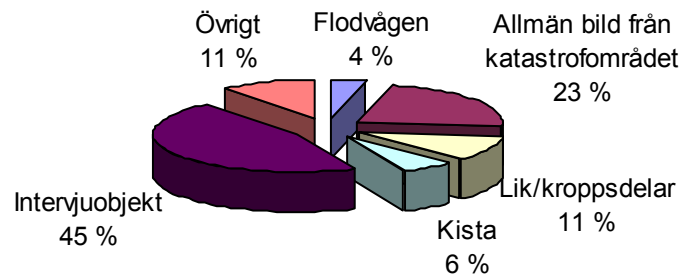


Bilder på flodvågen syns främst i början av den undersökta perioden. I takt med att identifieringsarbetet kommer i gång börjar först lik, senare också kistor synas i inslagen. Allmänna bilder från katastrofområdet förekommer i en stor del av inslagen under hela perioden. Lik eller kroppsdelar syns relativt ofta i Tv-nyttts tsunamirapportering – i totalt 11 procent av alla inslag. Några gånger förekommer iögonfallande råa bilder, exempelvis i ett inslag om identifieringsarbetet (3.1) där en illa medfaren kropp som ska identifieras syns i bild.

Övrigt-kategorin täcker i kodningen de inslag där ingen av de andra bildtyperna förekommer.



### Bildsättning - de olika bildtypernas synlighet i förhållande till varandra



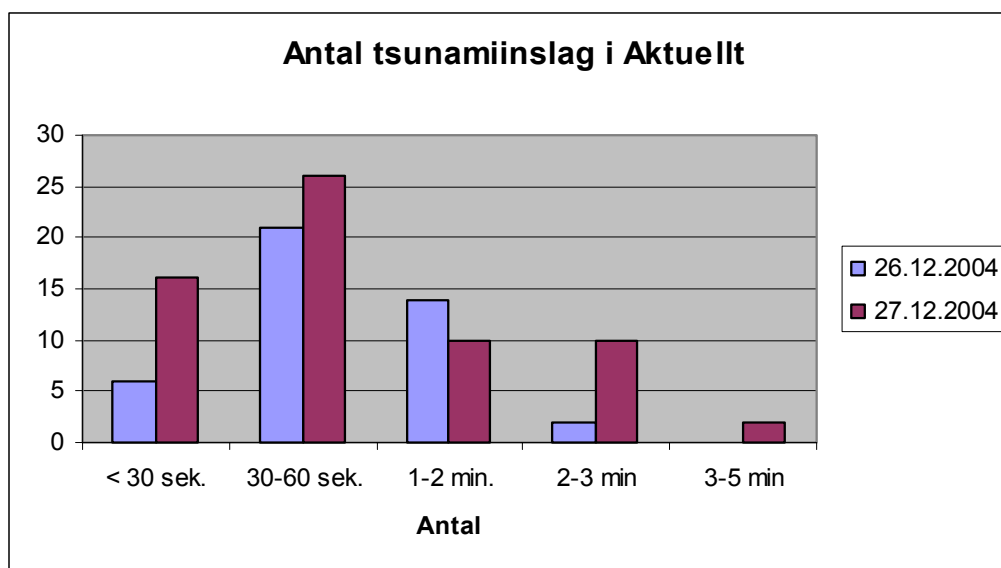
## 2 Tsunamirapporteringen i Radio Vega 26.12.2004–5.1.2005

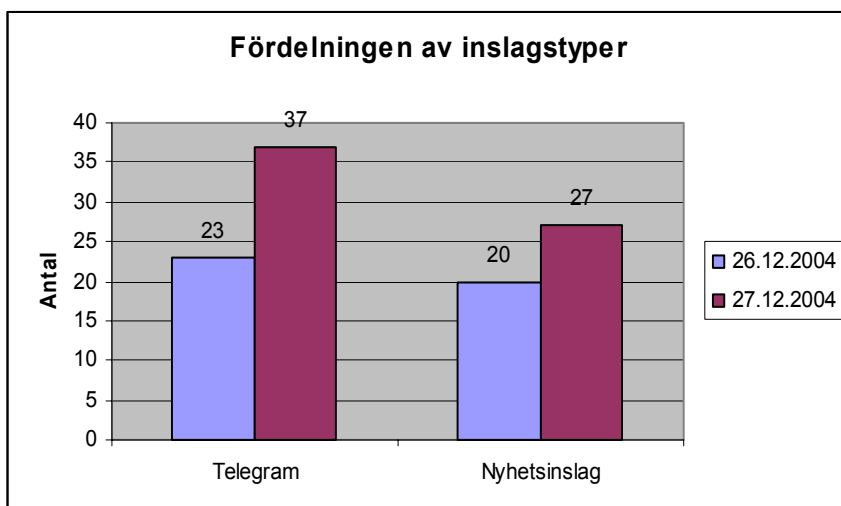
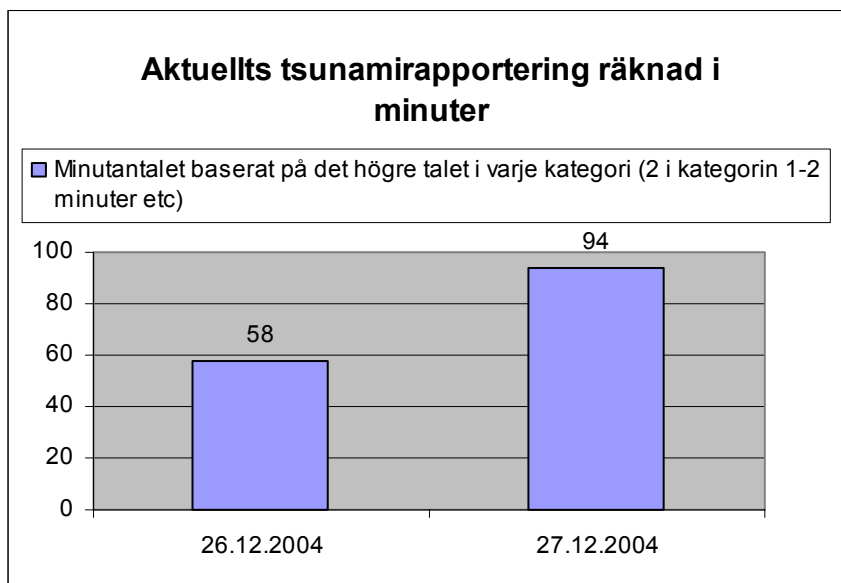
### 2.1 Sändningstider och struktur

Aktuellts sändningar den 26 och 27 december hölls på normala sändningstider, d.v.s. enligt söndagstider kl. 8, 9, 10, 12, 14, 16, 17, 18, 19, 21, 22 och 23.00 på katastrofdagen den 26 december samt kl. 7, 8, 9, 10, 11, 12, 13, 14, 15, 16, 17, 18, 19, 21, 22 och 23.00 måndagen den 27 december. Tabellerna skildrar dag för dag-förloppet, inte sändning för sändning, eftersom sändningarna båda dagarna innehåller många upprepningar av såväl telegram som nyhetsinslag.

Både den 26 och 27 december toppade Aktuellts sina sändningar med nyheter om tsunamin. De korta sändningarna klockan 13, 14 och 15 den 27 december bestod uteslutande av nyheter om katastrofen. Överlag rapporterade Aktuellts mer om katastrofen den andra dagen.

Varken Aktuellts eller Tv-nytt hade någon egen reporter i katastrofområdet de två första dagarna efter katastrofen.

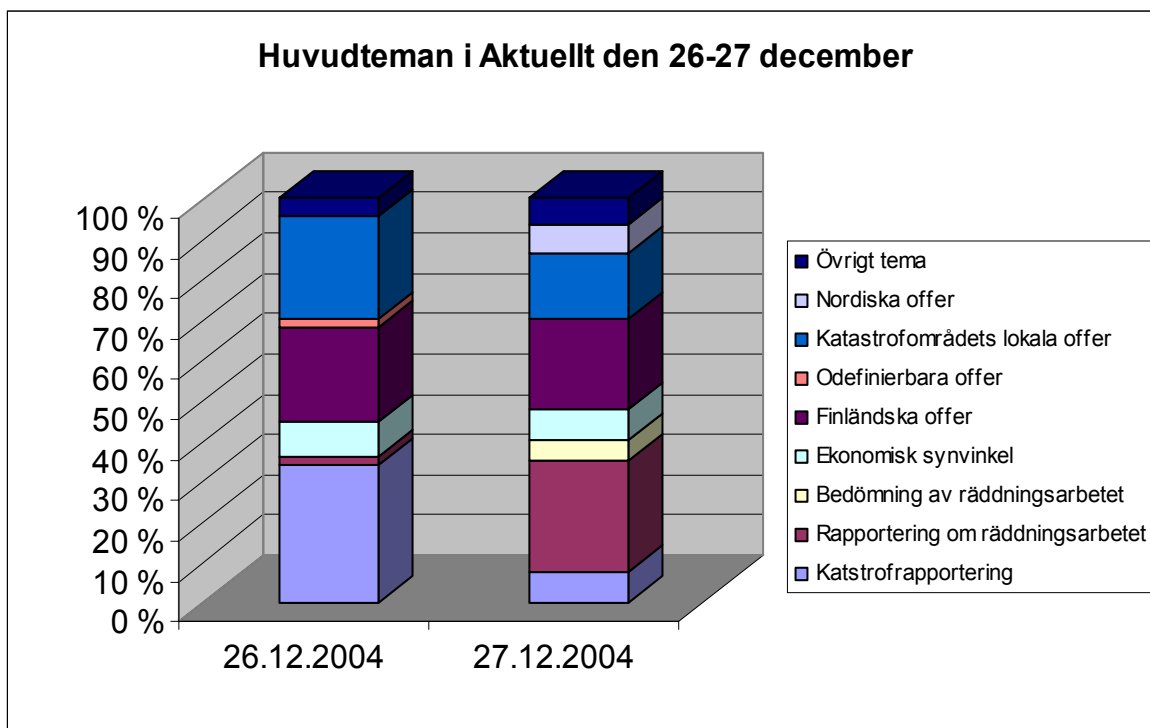




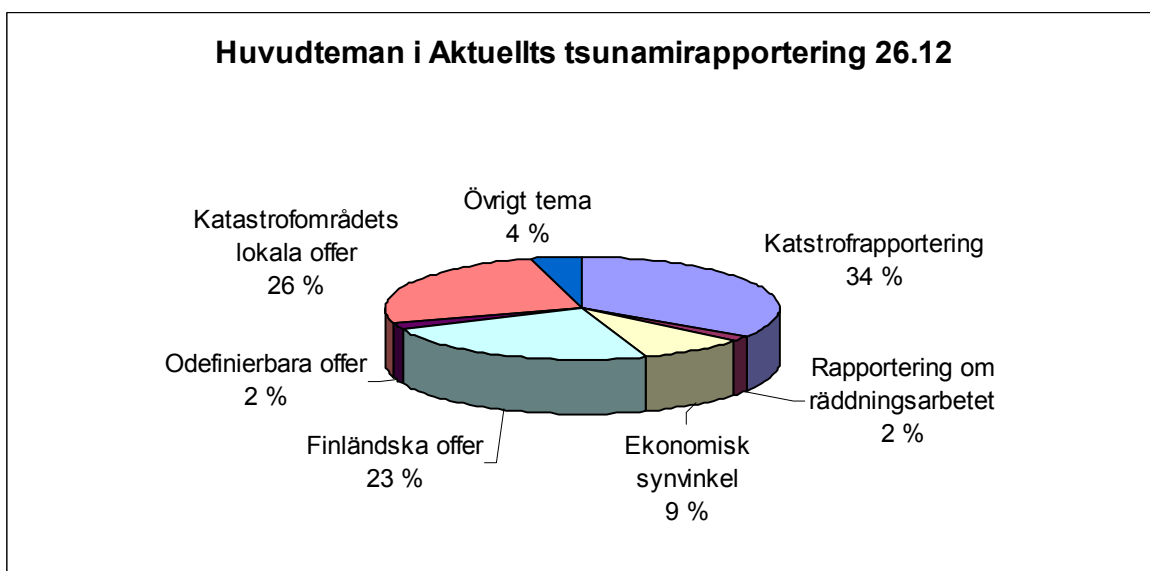
## 2.2 Huvudteman

Katastrofrapporteringen dominerar Aktuellts tsunamibevakning på katastrofdagen. Sändningarna inleds oftast med telegramuppdateringar av de senaste dödssiffrorna i de olika länderna, varför också kategorin lokala offer är stor.

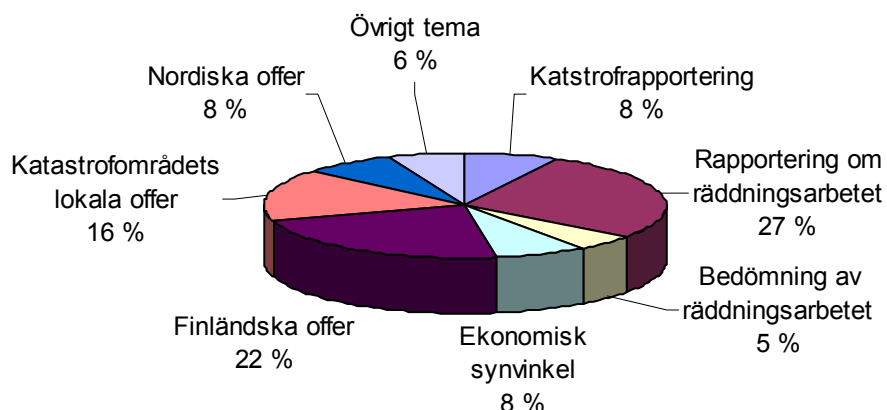
Kategorin ”Finländska offer” är kodad i en något vidare betydelse den 26 december än de övriga undersökta dagarna. Det talades till och från om finländska saknade redan från början av dagen, varför dessa inslag naturligt nog kodades med huvudtemat finländska offer. Senare på dagen dementerades uppgifter om just dessa saknade, men också de inslag som handlade om den ortsatta ovissheten om finländarna kodades med finländska offer som huvudtema trots att det första finländska dödsoffret bekräftades först den 27 december.



Den andra dagen upptar katastrofrapporteringen mindre utrymme, i stället hamnar räddningsarbetet i fokus. Offerrapporteringen som huvudtema är nästan lika stor som på katastrofdagen, dock med ökad rapportering om de nordiska offren och mindre om de lokala. Andelen inslag med ekonomiskt huvudtema är lika stor båda dagarna.



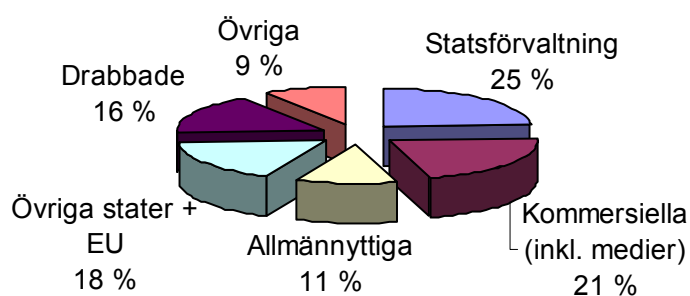
### Huvudteman i Aktuellts tsunamirapportering 27.12



### 2.3 Talande källor

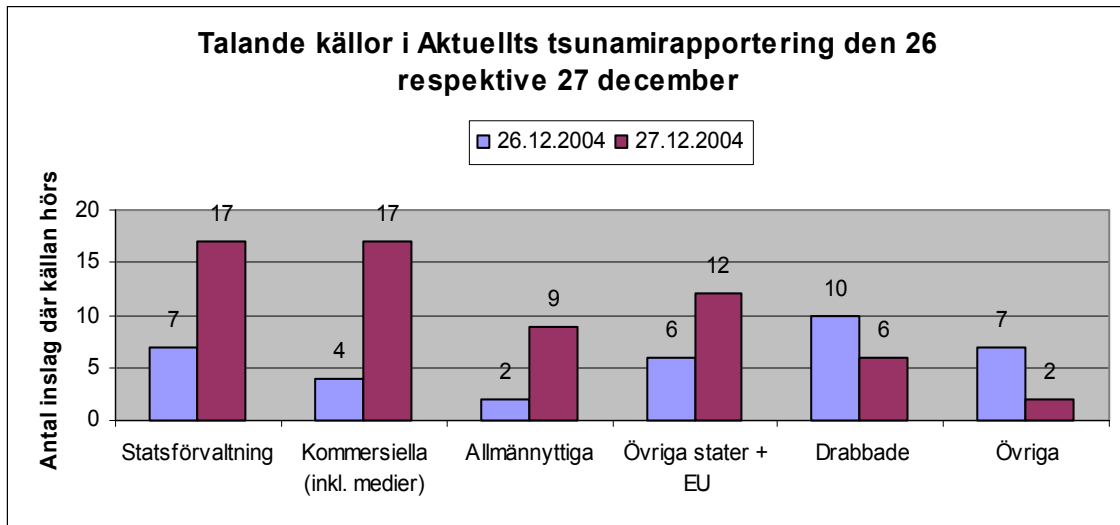
De flesta talande källorna representerar finländsk statsförvaltning (inklusive läkarkåren i Finland). Bland de kommersiella talande källorna, som nästan är lika många som de statliga, talar eller omtalas främst resebyråer, flygbolag och medier.

### De talande källornas andel i förhållande till varandra - båda dagarna sammanräknade

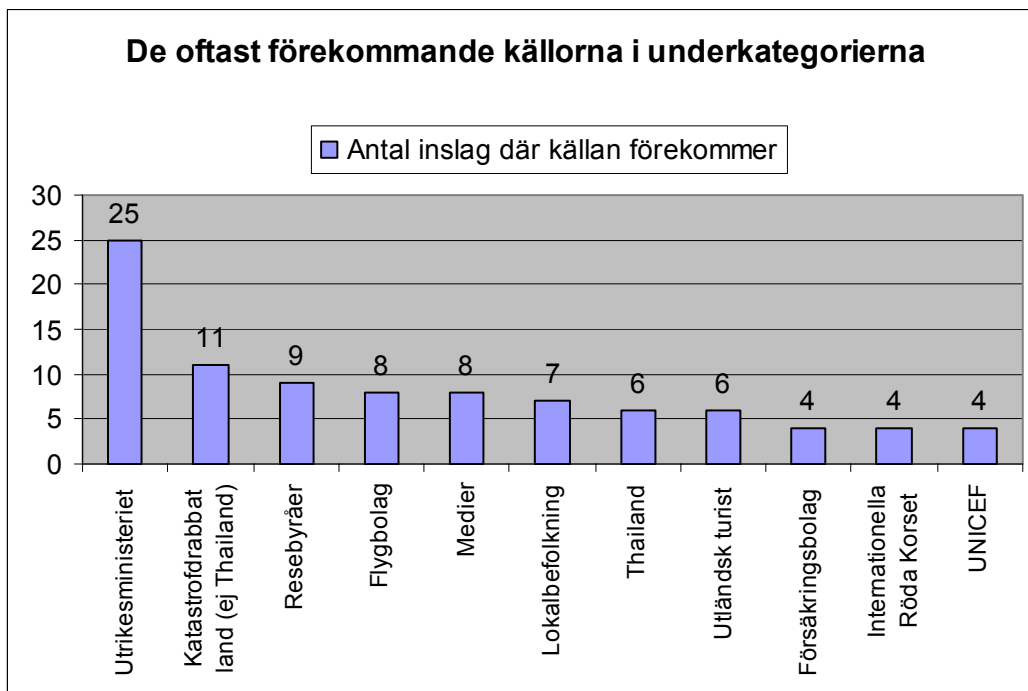


De drabbade hörs mest på katastrofdagen, i övrigt hörs de andra källtyperna i mycket högre grad den andra dagen. De journalister som redan första dagen rapporterade om läget till Sveriges Radio var inte ditsända utan råkade vara där på semester, varför de i kodningen

har klassats som utländska turister. (Aktuellt använder ibland inslag från Sveriges Radios Ekoredaktion om redaktionen inte har någon egen korrespondent på plats).



På katastrofdagen intervjuade Aktuellt också en finlandssvensk bosatt i Phuket – denne är dock kodad som lokalbefolkning, vilket bidrar till att underkategorin ”finländska turister” inte kommer med på listan över de oftast använda underkategorikällorna.

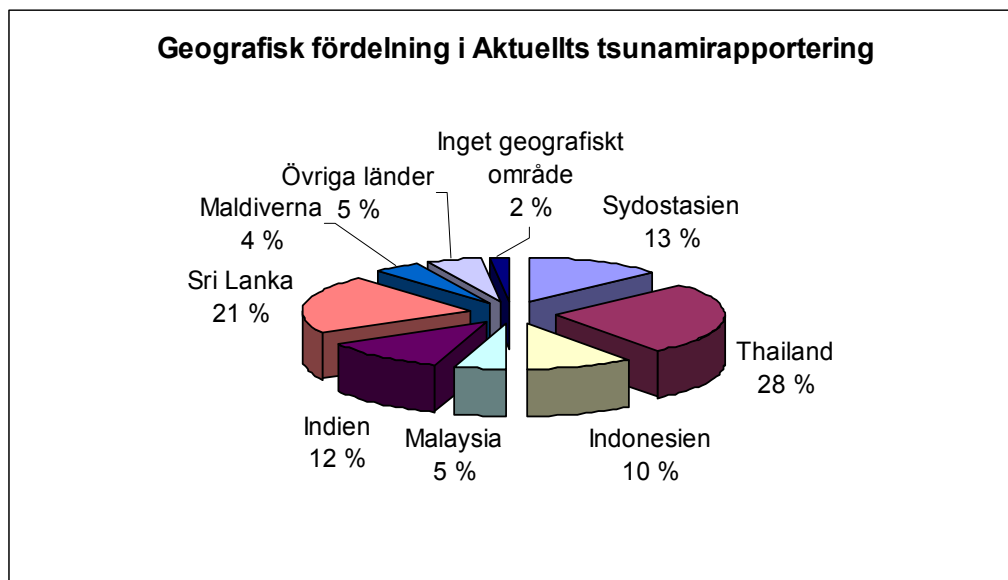




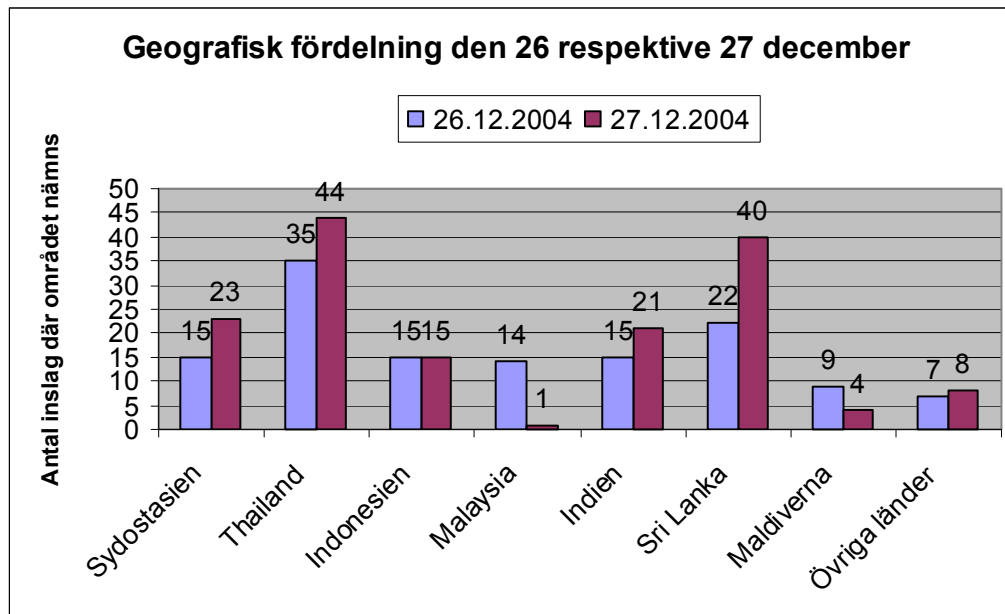
Utrikesministeriet är den underkategori som kommer överlägset oftast till tals i Aktuellts tsunamirapportering – mer än dubbelt fler gånger än de katastrofdrabbade ländernas regeringar (Thailand dock inte medräknat) som kommer på andra plats. Thailands myndigheter är räknade skilt från de övriga katastrofdrabbade länderna, och kommer på en delad sjätte plats bland underkategorierna.

#### 2.4 Geografisk fördelning

Liksom i Tv-nyttts rapportering domineras Aktuellts tsunamirapportering geografiskt av Thailand. Också Sri Lanka får mycket publicitet. Dels rapporteras landet vara ett populärt rese-mål bland finländarna, dels ökar rapporteringen kraftigt den 27 december när det första finländska dödsoffret rapporteras ha omkommit i Sri Lanka.



\* Inget geografiskt område = inslaget handlar om Finland och inget av de övriga områdena nämns.

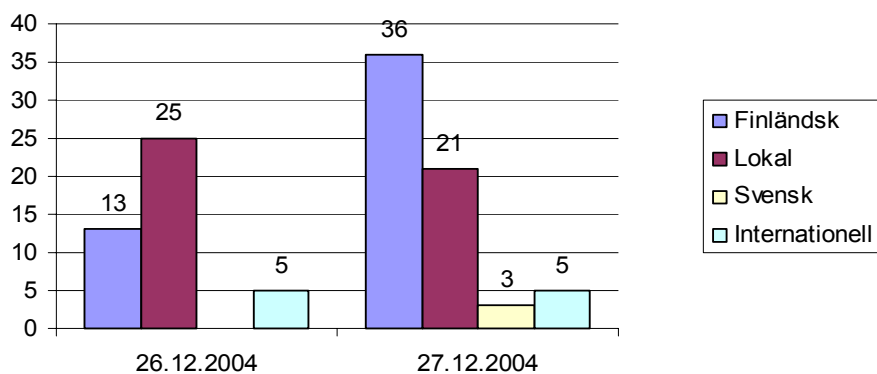


### 2.5 Tonfall och synvinkel

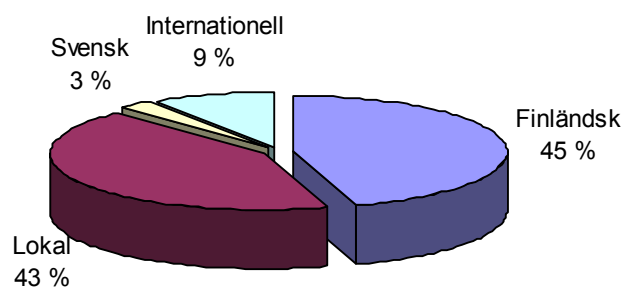
Tonfallet är neutralt i 104 av 108 inslag. I ett nyhetsinslag berömmar en representant för UM i positiva ordalag resebyråernas jobb i katastrofområdet. I tre nyhetsinslag (alla versioner på samma intervju) riktar en finländsk turist hård kritik mot resebyråernas oförmåga att ge turisterna information. Reportrarna håller sig neutrala i alla de undersökta inslagen.

På katastrofdagen dominerar den lokala synvinkeln, som förekommer nästan dubbelt oftare än den finländska. Den andra dagen är situationen omvänd – den finländska synvinkeln dominerar klart över den lokala synvinkeln i rapporteringen. Utslaget på båda dagarna får den lokala och finländska synvinkeln lika mycket utrymme. Den internationella vinklingen är procentuellt mindre den andra dagen. Den andra dagen kommer den svenska synvinkeln till och förekommer då i nära fem procent av inslagen.

### Synvinkel i Aktuellts tsunamiinslag den 26 respektive 27 december



### Fördelningen av synvinkel i Aktuellts tsunamiinslag



## **REPORTS AND DISCUSSION PAPERS FROM THE RESEARCH INSTITUTE (FISS)**

1/98

Åsa Rosengren och Gunborg Jakobsson  
Äldreomsorgen i Norden – med exempel från Herlev, Jakobstad, Sandefjord och Stockholm.  
Nordiska modellkommunprojektet NOVA.

2/98

Gunborg Jakobsson och Åsa Rosengren  
Kartläggning av äldreomsorgen i fem nordiska kommuner. Herlev, Akureyri, Jakobstad,  
Sandefjord och Katarina-Sofia socialdistrikt, Stockholm. Nordiska modellkommunprojektet NOVA.

3/98

Susanne Jungerstam-Mulders  
Extreme Right-wing Parties: Ideological, Protest or Racist Parties.

4/98

Kjell Andersson  
Näringsutvecklingen i sydvästra Finlands skärgård 1985–1995. Tolv kommuner i ljuset av  
offentlig statistik.

5/98

Elina Vuola  
Between the State and the Church – Nicaraguan Women's Reproductive Rights and the  
Promotion of Human Rights in the Finnish Development Cooperation.

6/98

Jouni Pirttijärvi  
Indigenous Peoples and Development in Latin America.

7/98

Liisa Laakso, Iina Soiri and Zenebework Tadesse with Konjit Fekade  
In Search of Democratic Opposition Constraints and Possibilities for Donors' Support in  
Namibia and Ethiopia.

1/99

Mika Helander  
Publications on Ethnic Relations in Finland 1991–1996.

### **SSKH Notat**

#### **SSKH Reports and Discussion Papers**

2/1999

Leo Granberg, Erland Eklund and Kjell Andersson  
Rural Innovation and Environment: New Development Paths in the Finnish Countryside?

3/1999

Åtta studier i nya och gamla mediemarknader.  
Arbetsrapport från kursen i medieekonomi vid Svenska social- och kommunalhögskolan vid  
Helsingfors universitet våren 1999.

4/1999

Viveca Ramstedt-Silén  
Riksdagsutskott eller kvinnoförening? Det kvinnliga nätverket i Finlands riksdag.

## **SSKH Notat**

### **SSKH Reports and Discussion Papers**

1/2000

Silka Koskimies

Experiences of Ethnic and Racial Discrimination in Finland. A presentation of NEON material, 1998-1999.

2/2000

Helena Blomberg & Christian Kroll

The Support For The Scandinavian Model In A Time Of Cuts:  
Attitudes In Finland

3/2000

René Lindqvist, ohjaaja Ullamaija Kivikuru

Mainonta Suomen kansallisilla kaupallisilla tv-kanavilla verrattuna lakiin televisio- ja radiotoiminnasta

4/2000

Mikael Blomberg

På kurs: vem, vad, var och varför? Svenskt kursdeltagande och önskemål om verksamhetens inriktning vid huvudstadsregionens vuxenutbildningsinstitut.

5/2000

Kjell Andersson, Erland Eklund & Leo Granberg

Turism, naturutnyttjande och innovationer i tre kommuner: en fältstudierapport

6/2000

Matti Similä

Migrants and Ethnic Minorities on the Margins: Report for Finland (MEMM-report to CEMES)

7/2000

Kim O.K. Zilliacus

Setting up a Nordic/Australasian Comparative Design: Similarities and Differences Revisited

## **SSKH Notat**

### **SSKH Reports and Discussion Papers**

1/2001

Kim O.K. Zilliacus

An Introduction to Political Culture as a Basis for Opinion Formation

2/2001

Kim O.K. Zilliacus

Electoral Fortunes and Dilemmas: The Development of the Green and the Left-Wing Alliance

3/2001

Kim O.K. Zilliacus

Modern vs. Postmodern Politics: Theoretical Perspectives

4/2001

Kim O.K. Zilliacus & Niilo Kauppi

Postmodern Politics and New Communication Technologies: A Theoretical Framework

5/2001

Social work in Europe: Challenging Racism

A Documentation of a Pilot Training Course within the Leonardo da Vinci Project "Developing a Common European Framework for Anti-Racist and Anti-Oppressive Practice for the Social Professions" at the Swedish School of Social Science, University of Helsinki, 29-31 March 2000

6/2001

Ilse Julkunen

Social and Material Deprivation among Unemployed Youth in Northern Europe

7/2001

Christian Kroll & Helena Blomberg

Different levels of policy change: A comparison of the public discussion on social security in Sweden and Finland.

8/2001

Helena Blomberg & Christian Kroll

Kommunerna och välfärdsoptionen – Attitydutvecklingen bland befolkning och kommunala eliter beträffande välfärdstjänsterna under 90-talet.

9/2001

Christian Kroll & Helena Blomberg

Förändringar i synen på arbete och arbetslöshet i Finland och Sverige under 1990-talet.

## **SSKH Notat**

### **SSKH Reports and Discussion Papers**

1/2002

Eini Pihlajamäki, Mirjam Kalland & Gun Andersson

Det finlandssvenska kompetenscentret inom det sociala området.

Verksamhetsplan 2002.

Rapport över en planeringsprocess åren 2000–2001.

2/2002

Forskningsrapport: Forskningsmetodik 2 hösten 2001.

En mångsidig public service-kanal

FSTs digitala program två månader efter kanalstarten.

3/2002

Kaj Björni, Erland Eklund, Stefan Sjöblom & Charlotta von Troil

Regionala strukturer och regionalpolitik - den finlandssvenska problematiken

## **SSKH Notat**

### **SSKH Reports and Discussion Papers**

1/2003

Utvärderingen av utbildningen och examina vid Helsingfors universitet:

Svenska social- och kommunalhögskolans rapport

2/2003

Jan Sundberg, Stefan Sjöblom och Ingemar Wörlund

Välfärd och lokal demokrati i Sverige under 60 år – inledning till ett forskningsprojekt

## **SSKH Notat**

### **SSKH Reports and Discussion Papers**

1/2004

Socialt arbete och samhällsengagemang – diskurser och lokala praktiker  
20 Nordiska Socialhögskolekonferens 16-18.8.2003  
Konferensrapport

2/2004

Susanna Björkell  
Natura 2000 i Rekijokidalen – en konfrontation mellan lokalt kulturellt och regionalt drivet  
naturskydd

3/2004

Veronica Korhonen  
Konflikten kring implementeringen av Natura 2000 i Finland – en konflikt mellan olika  
kunskapsystem samt mötesplatsernas betydelse vid skapandet av tillit

4/2004

Lynn Bonney  
EU:s implementering av Natura 2000 – interaktionen mellan EU och den finländska nationella  
nivån

## **SSKH Notat**

### **SSKH Reports and Discussion Papers**

1/2005

Elianne Riska  
Arbete och hälsa: Två centrala värden i samhället

2/2005

Bettina Lindblom och Anna Henning  
Ett steg i taget – guide för vetenskapligt skrivande

3/2005

Tom Moring & Johanna Lindfors (red.)  
Valmaskinen och väljaren  
En studie av hur valmaskinerna användes inför EU-valet 2004

4/2005

Heidi Orava  
Rapportering av tsunamikatastrofen i finlandssvensk radio och TV

Tematiska områden:

- Journalistik, medier och kommunikation
- Velfärd och samhällsservice
- Utveckling och socialisation i livscykelperspektiv
- Hälsa och samhälle

Tvärvetenskapliga forskningsenheter:

- CEREN – Centret för forskning om etniska relationer och nationalism
- FO-RUM – Förvaltning, organisation, regional utveckling och miljö