

Asumisen tuen kohtaanto vuonna 2004

Jaana Pasanen

Asumisen tuen kohtaanto vuonna 2004

Jaana Pasanen

Helsinki 2007

YMPÄRISTÖMINISTERIÖ



YMPÄRISTÖMINISTERIÖN RAPORTTEJA 00 | 2007
Ympäristöministeriö
Asunto- ja rakennusosasto

Taitto: Leila Haavasoja

Julkaisu on saatavana myös internetistä:
www.ymparisto.fi/julkaisut

Kirjapaino Oy, Paikkakunta 2007

ISBN XXX-XXX-XXX-X (nid.) tai (sid.)
ISBN XXX-XXX-XXX-X (PDF)
ISSN XXXX-XXXX (pain.)
ISSN XXXX-XXXX (verkkokj.)



ESIPUHE

Kotitalouksille on 2000-luvulla maksettu vuosittain erilaisia asumisen tukia 1 – 1,5 miljardia euroa. Tukea on saanut noin puolet asuntokunnista. Tuet maksetaan joko eri asumistukijärjestelmien kautta tai asuntolainojen korkojen verovähennysjärjestelmän kautta veronvähennyksinä. Tämä raportti käsittelee näiden tukien jakautumista ja kohdentumista erilaisille kotitalouksille. Aiemmin vastaava selvitys on tehty vuotta 1993 koskien (Laura Hassi 1996). Vuoteen 1993 verrattuna asumistukien määrä on kasvanut ja korkovähennystuen vähentynyt. Vuonna 1993 tärkeä tukimuoto oli myös ASP-järjestelmä, jonka käyttö ja järjestelmässä maksettujen tukien määrä on sittemmin vähentynyt merkittävästi.

Selvitys on perustunut kaikki Suomen kotitaloudet kattavaan laajaan tilastoaineistoon, jossa on yhdistetty eri tietoaaineistoja. Selvityksen tärkein anti on siinä, että se kertoo minkä tyyppisille ja tuloisille kotitalouksille kukin tukimuoto kohdistuu. Lisäksi selvityksessä tarkastellaan kotitalouksien asumisväljyyksiä niin saatujen tukien, asunnon hallintamuodon kuin perhetyypin mukaan. Selvityksen on tehnyt Jaana Pasanen Kuopion yliopiston sosiaalipolitiikan ja sosiaalipsykologian laitoksesta. Ohjaajana on toiminut professori Juhani Laurinkari Kuopion yliopistosta. Selvityksen aineiston on tuottanut Marianne Johnson Tilastokeskuksesta. Selvityksen tekoa on valvonut Timo Tähtinen ympäristöministeriöstä.

Helsingissä kesäkuussa 2007

Timo Tähtinen
Rahoitusylitarkastaja
Ympäristöministeriö

SISÄLLYS

Esipuhe	3
1 Johdanto	5
1.1 Selvityksen lähtökohdat ja tehtävät.....	5
1.2 Aiempi aiheeseen liittyvä tutkimus	6
2 Asumisen tukijärjestelmä	8
2.1 Tukijärjestelmän asuntopoliittiset lähtökohdat	8
2.2 Asumisen tukimuodot.....	8
3 Tutkimuksen toteuttaminen	12
3.1 Keskeiset käsitteet ja muuttujien muodostaminen	12
3.2 Tutkimusaineisto ja sen analyysi.....	13
4 Asumisen tuet asuntokunnittain ja niiden yhteys asumisväljyyteen	15
4.1 Tuen jakautuminen koko väestössä.....	15
4.2 Tuen jakautuminen väestöryhmittäin.....	23
4.2.1 Yhden henkilön asuntokunnat.....	23
4.2.2 Lapsettomat parit.....	28
4.2.3 Yhden vanhemman lapsiperheet	33
4.2.4 Kahden vanhemman lapsiperheet.....	37
5 Yhteenveto	49
Lähde- ja kirjallisuusluettelo	53
Liite	55
Liitetaulukot	56
Kuvailulehdet	76

1 Johdanto

1.1

Selvityksen lähtökohdat ja tehtävät

Ympäristöministeriön vuonna 2006 julkaisemassa Asumistuen toimivuustyöryhmän *Asumistukiselvitys* -raportissa peräänkuulutetaan asumista koskevan tilastoinnin kehittämistä kuvaamaan nykyistä paremmin asumistasoeroja. Lisäksi siinä esitetään erilaisissa asunnoissa asuville ja erityyppisille kotitalouksille suunnattujen tukien kokonaisvaikutuksien selvittämistä ottaen mukaan vertailuun kaikki tukimuodot. (Asumistuen toimivuustyöryhmä 2006, 7.)

Asuntopolitiikka ja asumisen tukijärjestelmä sen yhtenä osana ovat myös osaltaan joutuneet sopeutumaan yhteiskunnassa tapahtuneisiin muutoksiin. Suomea 1990-luvulla koetelleen taloudellisen laman myötä tuen saajien määrä kasvoi ja valtion-taloudellisista syistä tukiperusteita tiukennettiin useaan kertaan vuosina 1992 - 1996. Vuonna 1992 ei tehty tukiperusteiden tulotarkastuksiin inflaatiotarkistusta. Lisäksi vuosina 1993, 1995 ja 1996 tiukennettiin asumistuen myöntämisperusteita nostamalla asumistuen perusteena olevia asumismeno-osuuksia.

1990-luvun laman jälkeen alueellinen kehitys on suuntautunut yhä vahvemmin asutuksen keskittymiseen kasvukeskuksiin. Asuntojen ja tonttien tarjonnassa ei ole aina pystytty vastaamaan kysyntään, mikä on johtanut asuntojen ja tonttien hintatason sekä vuokrien nousun myötä myös asumiskustannuksien nousuun.

Suomessa asumisen taso jää kuitenkin melko vaatimattomaksi erityisesti asumisuran alkuvaiheissa ja hyvä asumisen taso saavutetaan usein vasta keski-ikäisenä tai eläkeiässä (Laakso & Loikkanen 1999, 33). Eroja asumisen tasossa voidaan pyrkiä kaventamaan asumisen tukijärjestelmien avulla. Tukijärjestelmää koskeva tutkimustieto antaa kuvaa tukien riittävydestä, niiden tarkoituksenmukaisuudesta sekä tukien kohdentumisen tarkkuudesta juuri niitä tarvitseville. Näiden tietojen pohjalta asumistukijärjestelmää voidaan kehittää vastaamaan yhä paremmin ajankohtaisiin asumiseen liittyviin tarpeisiin.

Tässä selvityksessä on tehtävänä tarkastella vuonna 2004 maksettujen asumisen tukien suuruutta ja tukien kohdentumista asuntokunnille eri tukijärjestelmien piirissä. Asumisen tukien kohdentumista tarkastellaan yleisemmin koko väestön tasolla sekä eri väestöryhmissä. Tuen kohdentumisen selvittämiseksi tehdyissä tarkasteluissa ovat mukana myös tuen ulkopuolelle jääneet asuntokunnat. Lisäksi asuntokunnat jaotellaan elämänvaiheen, käytettävissä olevien tulojen sekä asunnon hallintamuodon mukaan.

Tukien kohdentumisen lisäksi tehtävänä on selvittää tukien yhteyttä asuntokuntien asumisväljyyteen; lisäävätkö myönnettyt asumisen tuet niitä saaneiden asuntokuntien asumisväljyyttä tukien ulkopuolella jääneiden asumisväljyyteen verrattuna. Asuntokuntia on jaoteltu tehdyissä tarkasteluissa asunnon hallintamuodon sekä elämänvai-

heen mukaan. Tarkastelussa kiinnitetään huomiota asumisväljyyteen tukia saavissa ja tuen ulkopuolelle jääneissä asuntokunnissa.

Mikä on asumisen tukijärjestelmän tila 1990 -luvulla tehtyjen tukimäärien ja tuen saamisperusteiden tiukentamisen jälkeen? Onko tukien ulkopuolelle pudonnut asuntokuntia, jotka erityisesti tarvitsisivat tukea asumismenoistaan selviämiseksi vai pystyykö asumisen tukijärjestelmä tukeman kohtuullisen asumistason turvaamista kaikille?

1.2

Aiempi aiheeseen liittyvä tutkimus

Laura Hassin on vuonna 1996 tehnyt *Ihanteita ja ohjausvälineitä - asumisen tuen kohdentuminen vuonna 1993* -selvitysraportin, joka julkaistiin Ympäristöministeriön Suomen ympäristö -sarjassa. Siinä tarkasteltiin asumisen tuen saajia ja tukien ulkopuolelle jääneitä asuntokuntia eri tukijärjestelmissä sekä heidän asumisväljyyttään. Tässä selvityksessä on mukana myös vastaavia tarkasteluja kuin Hassin tekemässä selvityksessä. Vuoden 1993 asumisen tukia tarkastelevan selvityksen tuloksia voi näin joiltakin osin käyttää vertailukohtana tässä selvityksessä saaduille tuloksille.

Asumisen tukien kohdentumisesta on tarkasteltu myös muissa julkaisuissa. Valtion taloudellinen tutkimuskeskus julkaisi vuonna 1996 *Asumisen tuet* -työryhmäraportin, jossa tarkastellaan asumisen tuen kohdentumista vuonna 1996. Vuonna 1999 Valtion taloudellinen tutkimuskeskus julkaisi Heikki Viitamäen tekemän *Asumisen tuet vuosina 1990–1999* raportin, joka on keskeisiltä osin päivitys VATT -työryhmäraportista ”Asumisen tuet”.

Kansaneläkelaitos julkaisee vuosittain asumistukitilaston, johon on koottu keskeiset tiedot Kelan maksamista eläkkeensaajien asumistuista, yleisistä asumistuista sekä opintotuen asumislisistä. Julkaisussa on tilastotietoja tuen saajista, asumisolosuhteista sekä maksettujen tukien suuruudesta. (Kelan asumistukitilasto 2004, 8)

Jonkin verran asumistukiin liittyvää tilastotietoa sisältyy asumisen tukijärjestelmän toimivuuden ja vaikuttavuuden pohdintaan keskittyvässä, Ympäristöministeriön vuonna 2003 julkaisemassa *Suomen asuntorahoitusjärjestelmän ja asumisen tukijärjestelmän arviointi* raportissa. Asumisen tukijärjestelmien ja asuntopolitiikan kehittämisen pohdintaa sisältyy myös Ympäristöministeriön julkaisuihin: *Seppo Laakso - Heikki A. Loikkanen 1999: Asuntomarkkinat ja asumisen tukijärjestelmät. Taustaa asuntopolitiikan kehittämiseksi.* ; vuonna 2004 julkaistuun *Hallituksen asuntopoliittinen ohjelma vuosille 2004–2006*; sekä *Asumistuen toimivuustyöryhmä 2006: Asumistukiselvitys. Asumistuen toimivuustyöryhmän raportti*.

Asumisen tason muutosta on tarkasteltu myös eri elinvaiheeseen kuuluvien ryhmien näkökulmasta. Asumisen tukimuodoilla on keskeinen asema erityisesti nuorten asuntokuntien sekä lapsiperheiden keskuudessa.

Nuorten asumista ja asumistyytyväisyyttä on tarkasteltu Ympäristöministeriön julkaisemassa selvitysraportissa *Mervi Ilmonen - Jukka Hirvonen - Rikhard Manninen 2005: Nuorten asuminen 2005*. Tässä tutkimuksessa selvitettiin 18–29 -vuotiaille nuorille aikuisille tehdyn kyselyn avulla nykyistä asumista, asumistyytyväisyyttä sekä asumiseen liittyviä suunnitelmia, tavoitteita, asenteita ja mielipiteitä. Kyselyn tuloksia verrattiin vastaavissa vuosina 1991 ja 1995 tehdyissä kyselytutkimuksissa saatuihin tuloksiin.

Tutkimuksessa saatujen tulosten perusteella huomattava osa nuorista oli tyytyväisiä asumiseensa. Suurta muutosta nuorten asumisessa ei ollut tapahtunut tarkasteltavana kymmenvuotiskautena. Verrattuna 1990 -luvun tilanteeseen vuonna 2005 nuorten työttömyys oli vähentynyt, taloudellinen tilanne kohentunut ja vuokra-

asumisesta oli jälleen siirrytty kohti omistusasumista. Toisaalta kuitenkin vuokra- ja omistusasukkaiden väliset erot olivat kasvaneet. Lainakorkojen laskiessa vuokrat olivat nousseet, mikä oli heikentänyt pääsääntöisesti vuokralla asuvien nuorten elintäsoa. (Ilmonen, Hirvonen & Manninen 2005, 6.)

Lapsiperheiden asumisen tilannetta on puolestaan tarkasteltu mm. Sosiaali- ja terveysministeriön vuonna 2006 julkaisemassa raportissa *Lapsiperheiden asumisen muutokset 1995–2004*. Raportissa on neljä erillistä selvitystä, joissa tarkastellaan lapsiperheiden asumista. Tehdyt tarkastelut koskivat tulojen ja asumismenojen kehitystä ja niiden vaikutusta asumismeno-osuuksiin ja käytettävissä oleviin tuloihin, asumistason ja asumismarkkinoiden muutosta sekä asumistukijärjestelmän kehitystä. (Lapsiperheiden asumisen muutokset 1995–2004.)

Raportin tuloksista käy ilmi, että asumismuotona oli kahden vanhemman lapsiperheillä useimmin omistusasuminen ja yhden vanhemman lapsiperheillä useimmin vuokra-asuminen. Lapsiperheiden asumisväljyyden kasvu oli muita asuntokuntia hitaampaa ja asuminen ahtaampaa erityisesti kahden vanhemman lapsiperheissä. (Lapsiperheiden asumisen muutokset 1995–2004.)

Asumismenojen jälkeen lapsiperheille jää jäljelle vähemmän kulutusvaraa kulutusyksikköä kohden kuin muissa ryhmissä. Yhden vanhemman lapsiperheiden vuokra-asuntokunnissa oli eniten talouksia, joilla kulutusvara jäi jopa toimeentulotuen perusosaa alhaisemmaksi. Myös asuntovelkaisuus osaltaan nosti asumismenojen osuutta käytettävissä olevista tuloista keskimääräistä korkeammalle. Lapsiperheillä asumismenojen maksuvaikeudet ovat yleisempiä kuin muilla kotitalouksilla. (Lapsiperheiden asumisen muutokset 1995–2004.)

Asumisen tuista suuri osa kohdentuu lapsiperheille, asumistuesta yli puolet. Myös korkojen verovähennystuki on yleinen tukimuoto lapsiperheillä. Yleisen asumistuen tuloajat eivät vastaa nykyistä tilannetta ja lapsiperheet joutuvat maksamaan omavastuuosuutta jo toimeentulotukeen oikeuttavalla tulotasolla.

Kokonaisuutena tarkasteltuna yhden vanhemman lapsiperheiden vuokra-asuntokuntien tilanne oli heikentynyt, kun se muiden lapsiperheiden osalta oli jossain määrin parantunut. (Lapsiperheiden asumisen muutokset 1995–2004.)

2 Asumisen tukijärjestelmä

2.1

Tukijärjestelmän asuntopoliittiset lähtökohdat

Asuntopoliitiikan keskeisinä tehtävinä on turvata asuntomarkkinoiden sosiaalinen ja alueellinen tasapainoisuus sekä edistää riittävää kohtuuhintaista asuntotuotantoa. (Hallituksen asuntopoliittinen ohjelma vuosille 2004–2006, 5). Asuntopoliitikassa joudutaan kohtaamaan useita haasteita, joihin vastaamisessa asumisen tukijärjestelmällä on tärkeä rooli.

Kasvukeskuksissa ongelmana on tontti- ja asuntotarjonnan vähäisyys. Riittämätön tarjonta on johtanut asuntojen hintojen ja vuokrien nousuun, mikä puolestaan on nostanut kotitalouksien asumiskustannuksia ja osaltaan heikentänyt myös työmarkkinoiden toimivuutta.

Vähenevän väestön ja asuntokysynnän alueilla ongelmana on puolestaan sosiaalisten vuokratalojen vajaakäyttö. Vajaakäytöstä on aiheutunut omistajille taloudellisia vaikeuksia ja riskinä on, että se johtaa myös valtion luottotappioiden kasvuun.

Alueellisten erojen lisäksi myös väestöryhmittäiset ja sosiaaliset erot ovat kasvaneet, mikä on lisännyt heikoimmassa asemassa olevien tuen tarvetta. Jatkossa haasteena tulee olemaan myös väestön ikääntyminen ja ikääntyvien kotona asumisen tukeminen. (Hallituksen asuntopoliittinen ohjelma vuosille 2004–2006, 5-6.)

Asumistukijärjestelmällä pyritään edistämään sosiaalista eheyttä varallisuuden uudelleenjakamisen ja tasapuolisten mahdollisuuksien luomisen avulla. Sosiaalisen eheyden toteutumiseen liittyy myös huomion kiinnittäminen asuinalueiden väestön jakautumiseen erityisesti haavoittuvimpien kansalaisryhmien ja asunnottomien osalta. Oikeudenmukaisuuden toteutuminen on keskeistä asumistukijärjestelmän suunnittelussa. Pyrkimys horisontaaliseen oikeudenmukaisuuteen ilmenee siinä, että asumistuen saatavuutta ei tehdä riippuvaiseksi asunnon hallintamuodosta. Vertikaalista oikeudenmukaisuutta taas pyritään edistämään suhteuttamalla tuki paikalliseen hintatasoon, kotitalouden tyyppiin ja kokoon sekä asumiskustannuksiin. (Suomen asuntorahoitusjärjestelmän ja asumisen tukijärjestelmän arviointi 2003, 21–23.)

2.2

Asumisen tukimuodot

Asumisen tukijärjestelmällä pyritään tukemaan kohtuullisen asumistason ja riittävän asuntotarjonnan saavuttamista. (Asumisen tuet 1996, 3.). Myönnettyillä tuilla voidaan pyrkiä vaikuttamaan joko asuntojen *kysyntään* tai *tarjontaan*. *Kysyntätuet* ovat suoraan kotitalouksille maksettavia tukia, joilla pyritään alentamaan asumismenoja ja tätä

kautta parantamaan asumisen tasoa. Tuet voivat olla kotitalouksille maksettuja suoria tulonsiirtoja (asumistuet) tai verotuksen kautta myönnettäviä etuja (esim. korkojen verovähennysoikeus).

Tarjonnan tuilla voidaan pyrkiä

1. lisäämään asuntojen tarjonnan kokonaismäärää suoraan asuntojen tuotantoon kohdistetuilla tuilla
2. kasvattamaan asuntojen tarjontaa jollain tietyllä asuntomarkkinasegmentillä kohdennetun tuotantotuen ja siihen liittyvän hinta- ja laatukontrollin sekä asukasvalintanormien avulla
3. säätelemään asuntotuotannon suhdannevaihteluja suoraan tuotantoon kohdistuvien tukien säätelyn kautta.

(Laakso & Loikkanen 1999, 32–33, 35.)

Asumisen tukijärjestelmän tukimuodot voidaan lisäksi jaotella *asumis-, rahoitus- ja verotuksiin*. (Asumisen tuet 1996, 3.)

ASUMISTUET

Asumistuet ovat valtion maksamia suoria, tarveharkintaisia tulonsiirtoja kotitalouksille. Asumistuen muotoja ovat yleinen asumistuki, eläkkeensaajien asumistuki sekä opiskelijoiden asumislisä. (Asumisen tuet 1996, 10.) Näiden tukimuotojen lisäksi voidaan myöntää asepalveluksessa olevalle asevelvolliselle tai hänen omaiselleen sotilasavustuksen asumisavustusta. Asumistukijärjestelmän perustana on vuonna 1975 voimaan tullut asumistukilaki (408/1975) ja asumistukiasetus (949/1993). (Tukea asumiseen 2006, 1, 30.)

Yleisellä asumistuella pyritään alentamaan tuensaajien asumismenoja vastaamaan heidän maksukykyään eli turvaamaan kohtuutasoinen asuminen siten, että asumiskustannusten jälkeen tuensaajille jää tuloja vielä muuhun kulutukseen. (Asumistukiselvitys 2006, 11.) Yleisen asumistuen määräytymiseen vaikuttavat ruokakunnan asumismenot, asunnon pinta-ala, ikä, lämmitysjärjestelmä ja sijaintikunta sekä asuntokunnan henkilöluku ja bruttokuukausitulojen yhteismäärä. Yleistä asumistukea voidaan myöntää vuokra- tai omistusasuntokunnille, joko koko asuntoon tai asunnon osaan. Asumistuella korvataan enintään 80 % kohtuullisista asumismenoista ja näin siihen sisältyy omavastuuosuus, jonka suuruuteen vaikuttavat asuntokunnan tulot, asuntokunnan jäsenten määrä ja asunnon sijaintikunta. (Asumiseen tukea 2006, 2.)

Eläkkeensaajille myönnetään tukea eläkkeensaajien asumistukilain ja -asetuksen perusteella. *Eläkkeensaajien asumistuella* pyritään tukemaan mahdollisuutta asua omassa kodissa. Tukiprosentti on hieman aktiiviväestölle suunnattua tukea suurempi. (Asumistukiselvitys 2006, 10.) Eläkkeensaajien asumistukea voidaan myöntää pienituloisille 65 vuotta täyttäneille henkilöille tai alle 65 -vuotiaille eläkkeensaajille, jotka asuvat pysyvästi Suomessa vuokra- tai omistusasunnossa. Tuen suuruus on 85 % hyväksyttävistä asumismenoista, jotka ylittävät omavastuuosuuden. (Asumiseen tukea 2006, 18–19.)

Opiskelijoiden asumislisäjärjestelmä käynnistettiin vuonna 1977. Viimeisimmässä, vuonna 2000 toteutetussa asumistuen ja asumislisän yhteensovittamista koskeneessa uudistuksessa vuokralla asuvista opiskelijoista muut kuin lapsiperheet siirrettiin asumislisäjärjestelmän piiriin. Tästä oli seurauksena yleisen asumistuen piiriin kuuluvien opiskelija-asuntokuntien määrän väheneminen. (Kärkkäinen 2006, 103.) Opiskelijoiden asumislisään ovat oikeutettuja vuokra-, asumisoikeus- tai osaomistusasunnossa asuvat opiskelijat. Asumislisää myönnetään opiskelukuukausilta opiskeluajan asuntoon ja se on henkilökohtaista, verotonta tuloa. Asumislisän saamiselle on asetettu kriteereitä ja se on tarveharkintaista etuutta, johon vaikuttavat mm. opiskelijan omat

tulot. Asumistuen suuruus on 80 % hyväksyttävistä asumismenoista. (Opintotuki 2006, 5.)

RAHOITUSTUET

Rahoitustuet ovat tarveharkintaisia, joilla pyritään lisäämään asuntojen tuotantoa ja korjaustoimintaa. Rahoitustuen muotoja ovat aravalainan alikorko, korkotuki, ASP-korkotuki sekä avustukset korjaustoimintaan. (Asumisen tuet 1996, 10–11.)

Aravajärjestelmä on pitkäaikainen asuntotuotannon rahoitusmuoto. Tukeen sisältyy korkosubventio, lainaehtojen edullisuus, valtion takausriski ja pitkään laina-aikaan liittyvä korkoriski. Aravalainoja on myönnetty asumisoikeus- ja vuokra-asuntoihin sekä vuoteen 1997 saakka myös omistusasunnoille (vuonna 1997 omistusasuntojen lainoitus on siirtynyt korkotukilainoituksen piiriin). Aravalainoilla voidaan rahoittaa niin uuden asunnon rakentamista kuin myös vanhan asunnon hankintaa tai peruskorjausta. Suuri osa aravalainoista on kohdistunut vuokra-asuntojen tuotantoon. (Asumisen tuet 1996, 29.) Aravalainajärjestelmän tulevaisuus näyttää kuitenkin epävarmalta, sillä 15.4.2007 hyväksytyssä neuvottelutuloksessa hallitusohjelmasta esitetään luopumista aravalainojen myöntämisestä. (<http://www.vn.fi/tiedostot/julkinen/hallitusneuvottelut/fi190670.pdf> luettu 20.4.2007)

Korkotukilainoissa valtio tukee asunnonhankkijoita sekä rakentajia sitoutumalla maksamaan osan rahalaitoksen ja luotonottajan sopiman lainan korosta. (Asumisen tuet 1996, 30.) Korkotukea voidaan myöntää omistusasuntojen, vuokra-asuntojen sekä asumisoikeusasuntojen rakentamiseen, hankkimiseen ja perusparantamisen, asunto-osakeyhtiötalon rakentamiseen ja perusparantamiseen sekä osa-omistusasuntojen rakentamiseen. (<http://www.ymparisto.fi/default.asp?node=822&lan=fi#a1> luettu 18.6.2007)

ASP eli asuntosäästö- ja tukijärjestelmällä tuetaan 18–30 -vuotiaita ensimmäisen omistusasunnon hankkijoita. Pankin kanssa tekemässään sopimuksessa asunnon hankkija sitoutuu säästämään vähintään 10 prosenttia asunnon hinnasta ja pankki myöntämään lainaa säästötavoitteen täytyttyä. ASP-korkotukilainan osuus voi olla korkeintaan 90 prosenttia asunnon hinnasta. Laina-aika on vähintään 10 ja enintään 18 vuotta, lainaehdot ovat edulliset ja valtio maksaa osan koroista. (<http://www.ymparisto.fi/default.asp?node=802&lan=fi> luettu 23.4.2007 sekä <http://www.ymparisto.fi/default.asp?node=803&lan=fi> luettu 23.4.2007)

Omakotitalon rakentajille tai omistusasuntolainaa asunnon ostamista varten otaneille voidaan myöntää *valtioneuvoston tuki*. Asunnot voivat olla sekä vapaarahoitteisia että valtion korkotuettuja, kunhan ne on hankittu omaksi tai perheen pääasialliseksi asunnoksi. Valtion takaama laina voi olla enintään 85 prosenttia asunnon hankintahinnasta ja takauksen suuruus enintään 20 prosenttia lainasta, kuitenkin 25 250 euroa asuntoa kohti. Takausta on myönnetty 1.5.2006 lähtien enintään 25 vuoden pituisille lainoille. Takausmaksua peritään lainan tai sen ensimmäisen erän nostamisen yhteydessä 2,5 prosenttia takauksesta, paitsi ei silloin jos valtio maksaa lainalle korkotukea. Rajoitetun valtioneuvoston tukin voi saada ilman hakumenettelyä, pelkällä ilmoituksella lainanantajalle. (<http://www.ymparisto.fi/default.asp?node=799&lan=fi> luettu 23.4.2007)

VEROTUET

Verotuet puolestaan tukevat omistusasumista, eikä niihin liity tarveharkintaa. Verotuen muotoja ovat asuntotulon verovapaudesta muodostuva verotuki, asuntolainojen korkovähennys sekä oman asunnon myyntivoiton osittaisesta verovapaudesta muodostuva verotuki. (Asumisen tuet 1996, 10–11.) Asuntolainakorkojen vähennysetuutena vakituisen asunnon hankintaan otetusta lainasta maksettuja korkoja on mahdollista vähentää verotuksessa. Ensisijaisesti vähennyskelpoisten korkojen vähennys tehdään pääomatuloista, mutta mikäli niitä ei ole riittävästi niin ylijäävä osuus vähennetään alijäämähyvityksenä ansiotulon verosta. (kts. Liite 1 Asuntolainakorkojen vähennysetuuden laskenta)

Taulukossa 1 on kuvattu maksettujen asumisen tukien kokonaissumman jakautumista eri tukimuotoihin vuosina 1996–2006. Suurin osa myönnettyistä tuista kunakin vuonna on ollut asumistukia. Asumistukien jälkeen suurin osuus tukimuodoista on omistusasuntolainojen verovähennystuella.

Taulukko 1.
Asumisen tuet vuosina 1996–2006

Asumisen tuet (milj. euroa)	1996	1998	2000	2002	2004	2006
Yleinen asumistuki	378	429	454	413	436	440
Eläkkeensaajien asumistuki	184	207	230	259	283	317
Opiskelijoiden asumislisä	102	103	147	220	228	251
ARA:n korkotuki	95	109	97	90	47	30
Aravalainojen alkorkkoisuus	317	238	210	31	18	130
Korjausavustus	61	63	28	31	37	40
Energia-avustukset					6	11
Erityisryhmien investointiavustukset						33
Kunnallistekniikka-avustukset					3	6
Muut ARA:n avustukset	5	5	6	7	13	2
Raha-automaattiyhdistyksen avustukset	58	54	49	57	60	42
Omistusasuntolainojen verovähennystuki	404	387	340	420	370	490
Muu tuki (ASP ja ylivelkaiset)	37	12	7	3		
ASUMISEN TUET YHTEENSÄ	1 646	1 612	1 569	1 532	1 500	1 791

Huom.: verovähennystuki vuosilta 2004 - 2006 on arvio

Huom.: Taulukon 1 tiedot on saatu Ympäristöministeriöstä ja ne poikkeavat joiltakin osin hieman jatkossa tässä raportissa esitetyistä analyyseistä, jotka on tehty Tilastokeskukselta saadusta aineistosta.

Lähde: Ympäristöministeriö

3 Tutkimuksen toteuttaminen

3.1

Keskeiset käsitteet ja muuttujien muodostaminen

Keskeiset käsitteet

Yksi tämän selvityksen keskeinen käsite on *asumisen tukimuodot*. Asumisen kokonaistuki myönnetään usean eri tukimuodon kautta, jotka muodostavat asumisen tukijärjestelmän. Tässä selvityksessä tarkasteltavina olevia tukimuotoja ovat yleinen asumistuki, eläkeläisten asumistuki, opiskelijoiden asumislisä, ASP -tuki, korkojen verovähennystuki, omistusasuntojen korkotuki sekä valtiontakaus. Tukien kohdentumiseen asuntokunnille vaikuttavat tukimuotojen ominaisuudet ja tuen määräytymisperusteet. Näin esimerkiksi asumistuet kohdentuvat eri asuntokunnille kuin rahoitus- ja verotuet.

Asuntokunta on havaintoyksikkönä tehdyissä tarkasteluissa. Asuntokunnan muodostavat kaikki samassa asuinhuoneistossa vakinaisesti asuvat henkilöt. Asuntokunnaksi ei väestön keskusrekisterin mukaan lueta vakinaisesti laitoksissa kirjoilla olevia, asunnottomia, ulkomailla ja tietymättömissä olevia. Asuntokunta poikkeaa tarkastelukohteena ruokakunnasta. Asuntokunnan muodostavat kaikki samassa asunnossa asuvat ja on mahdollista, että asuntokuntaan voi kuulua useampi ruokakunta. (Rakennukset, asunnot ja asuinolot 2004, 155.)

Asumisväljyyttä on tässä selvityksessä tarkasteltu asuntokunnan käytettävissä olevien asuinneliöiden sekä asuntokunnissa asuvien henkilöiden käytettävissä olevien asuinneliöiden kautta. Tarkasteluissa asuntokuntia on jaettu luokkiin asuntokuntien henkilöluvun mukaan.

Muuttajat

Tässä selvityksessä asumisen tukien kohdentumisen tarkastelussa käytettävät muuttajat ovat asunnon hallintamuoto, käytettävissä olevat tulot sekä elämänvaihe.

Hallintamuodoltaan asuntokunnat on tämän selvityksen tarkasteluissa jaoteltu omistusasuntokuntiin, aravavuokra-asuntokuntiin, muihin vuokra-asuntokuntiin, asumisoikeusasuntokuntiin sekä muihin / tuntemattomiin asuntokuntiin. Hallintamuototieto on vuoden lopusta ja tukien maksutieto koko vuoden ajalta. Tämä selittää sen, että omistusasumisen tukia tilastoituu maksetuksi vuokra-asuntokunnille ja vuokra-asumisen tukia omistusasuntokunnille.

Tarkasteltaessa tukien jakautumista *käytettävissä olevien tulojen* mukaan saadaan tietoa tuen kohdentumisesta eri tuloluokille.

Käytettävissä olevien tulojen mukaisissa tarkasteluissa asuntokuntia on jaoteltu tuloviidenneksiin sekä kulutusyksikködesiileihin ja -viidenneksiin.

Tuloviidennes -jaottelussa asuntokunnat on jaettu käytettävissä olevien tulojen mukaan seuraavasti:

1. viidennes 0 - 12 332 euroa
2. viidennes 12 333 - 19 630 euroa
3. viidennes 19 631 - 28 751 euroa
4. viidennes 28 752 - 41 820 euroa
5. viidennes 41 821 euroa -

Desiileittäin jaoteltuna asuntokunnat jakautuvat:

1. desiili 0 - 9 593 euroa
2. desiili 9 594 - 12 332 euroa
3. desiili 12 333 - 16 118 euroa
4. desiili 16 119 - 19 630 euroa
5. desiili 19 631 - 23 621 euroa
6. desiili 23 622 - 28 751 euroa
7. desiili 28 752 - 34 952 euroa
8. desiili 34 953 - 41 820 euroa
9. desiili 41 821 - 52 113 euroa
10. desiili 52 114 euroa -

Asuntokunnan muodostaman kulutusyksikön suuruus ilmoitetaan asuntokunnan jäsenten painoarvojen summana. Kansainvälisten suositusten mukaisesti asuntokunnan kunkin jäsenen arvo kulutusyksikkönä määräytyy seuraavasti:

- ensimmäinen aikuinen (18 v. täyttänyt) = 1,0
- jokainen seuraava 18 vuotta täyttänyt = 0,7
- jokainen alle 18 -vuotias = 0,5

Mikäli asuntokunnassa on vain alle 18 -vuotiaita, näistä ensimmäisen painoarvo on 1,0 ja seuraavien 0,5. (Rakennukset, asunnot ja asuinolot 2004, 156.)

Tässä selvityksessä on asumisen tukien kohdentumista tarkasteltu lisäksi eri *elämänvaiheiden* mukaan. Elämänvaiheiden mukaan tehty asuntokuntien luokitus on: yhden henkilön asuntokunta, lapseton pari, yksinhuoltaja, pari ja lapsia sekä muu elämänvaihe.

Tarkastelua on tarkennettu jakamalla vielä yhden henkilön asuntokuntia sekä lapsettomien parien asuntokuntia ikäryhmittäin alle 25 -vuotiaisiin, 25–34 -vuotiaisiin, 35–44 -vuotiaisiin, 45–54 -vuotiaisiin, 55–64 -vuotiaisiin sekä yli 65 -vuotiaisiin. Tämä jaottelu on tehty viitehenkilön eli asuntokunnan suurituloisimman henkilön iän mukaan (Rakennukset, asunnot ja asuinolot 2004, 156, 160).

Yksinhuoltajien ja kahden vanhemman lapsiperheiden asuntokuntia on jaoteltu nuorimman lapsen iän mukaan ryhmiin nuorin lapsi alle 6 -vuotta, nuorin lapsi 7-17 vuotta sekä nuorin lapsi yli 18 vuotta.

3.2

Tutkimusaineisto ja sen analyysi

Tässä selvityksessä tehdyt tarkastelut perustuvat Tilastokeskuksen keräämään tilastoaineistoon asumisen tuen määristä ja asumistukea saaneista asuntokunnista vuonna 2004. Asuntokuntia oli vuonna 2004 yhteensä 2 402 091, näistä asuntokunnista 53 prosenttia sai asumisen tukea.

Tilastokeskuksen keräämää asumisen tukia ja niiden saajia koskevaa aineistoa analysoidaan tilastotaulukoiden käsittelyyn kehitetyn PC-Axis -ohjelman avulla.

Aineiston analysoinnissa tehdään suorien jakaumien tarkastelua, ristiintaulukointia sekä graafista kuvailua. Ristiintaulukoinnin avulla tarkastellaan asumisen tukien ja tuensaajien jakautumista eri muuttujien suhteen. Ristiintaulukoinnilla on tarkasteltu esimerkiksi sitä kuinka asuntokunnat jakautuvat eri elämänvaiheissa asunnon hallintamuodon mukaan tai siitä kuinka myönnetyt tuet jakautuvat eri tukimuodoissa eri tuloviidennesten mukaan.

Analyysien tulokset esitetään taulukkoina, joko tekstissä tai liitteinä tai kuvioina.

4 Asumisen tuet asuntokunnittain ja niiden yhteys asumisväljyyteen

4.1

Tuen jakautuminen koko väestössä

Asumiseen myönnettiin tukea vuonna 2004 eri tukijärjestelmät yhteenlaskettuina yhteensä 1 226 miljoonaa euroa. Suurin osa jaetusta tuesta myönnettiin tarveharkintaisina asumisen tukina. Yleisen asumistuen osuus oli suurin (36 %). Sekä eläkkeensaajien että opiskelijoiden asumistuen osuus oli noin viidennes koko myönnetystä tuesta. Korkeiden vähennystuen osuus myönnetyistä tuista oli noin neljännes. (taulukko 2)

Taulukko 2.
Asumisen tuki eri tukijärjestelmissä vuonna 2004

Tukimuoto	Tukea saaneita asuntokuntia	Osuus kaikista asuntokunnista %	Tuki milj.euroa	Osuus myönnetystä tuesta %	Tuki/saaja euroa
Yhteensä	1 280 725	53	1 226,01	100	957,28
Yleinen asumistuki	247 752	10	443,39	36	1 789,65
Eläkkeensaajien asumistuki	150 321	6	229,55	20	1 593,56
Opiskelijoiden asumislisä	178 084	7	226,76	18	1 273,31
ASP-tuki tai palkkio	357	0	0,21	0	583,96
Korkeiden verovähennystuki	928 335	39	315,77	26	340,15
Omistusasuntojen korkotuki	2 431	0	0,33	0	137,29

Omistusasuntojen valtiontakausta saaneet ennen vuotta 2001(jäljellä 2004):
Tukea saaneita asuntokuntia 16 158, osuus kaikista as.kunnista 1 %

Omistusasuntojen valtiontakausta saaneet 2001–2004 (jäljellä 2004):
Tukea saaneita asuntokuntia 53 786, osuus kaikista as.kunnista 2 %

Eniten tukea tuensaajaa kohti myönnettiin asumistukien piirissä, missä myös kotitalouksien käytettävissä olevat tulot olivat alhaisimmat. Keskimääräiset tulot kulutusyksikköä kohti olivat korkeimmat ASP -tuen sekä korkeiden verovähennystuen saajien piirissä, joilla tosin myös velkojen määrä oli suurin. Asumistukia saaneet kotitaloudet olivat henkilömäärältään hieman pienempiä kuin omistusasumisen tukea saaneet. Väljintä asuminen oli asumisen tukien ulkopuolella olleissa asuntokunnissa sekä eläkeläisten asumistukea saaneissa asuntokunnissa.

Taulukko 3.
Tuensaajan tukipro sili eri tukijärjestelmissä vuonna 2004

Tukimuoto	Tuki/ tuensaaja euroa	Keskim. tulot/ kulutus- yksikkö euroa	Asumis- väljyys/ henkilö m ²	Velat euroa	Kotital. keski- koko
Yleinen asumistuki	1790	10 224	33	10 008	1,8
Eläkeläisten asumistuki	1594	13 567	45	8 716	1,7
Opiskelijoiden asumislisä	1273	12 383	33	16 749	2,0
ASP-tuki	584	20 946	41	68 247	2,5
Korkojen verovähennystuki	340	18 641	39	55 167	2,3
Omistusasuntojen korkotuki	137	15 487	35	55 188	3,4
Valtiontakaus (ennen 2001 saaneet)		17 872	44	33 824	1,9
Valtiontakaus (2001–2004 saaneet)		17 890	42	35 202	1,8
Ei asumisen tukea		17 691	49	6 935	1,6

Tarkasteltaessa tukien kohdentumista alueittain käy ilmi, että vuonna 2004 noin puolet asutokunnista kuului tukien piiriin kaikissa alueryhmissä. Korkojen verovähennystukea saaneiden osuus oli korkein kaikissa alueryhmissä (yli 70 prosenttia). Tukea saaneiden asutokuntien osuuksissa ei ollut suuria eroavaisuuksia eri alueryhmien välillä.

Taulukko 4.
Asumisen tukia saaneiden asutokuntien osuus alueittain eri tukimuodoissa vuonna 2004

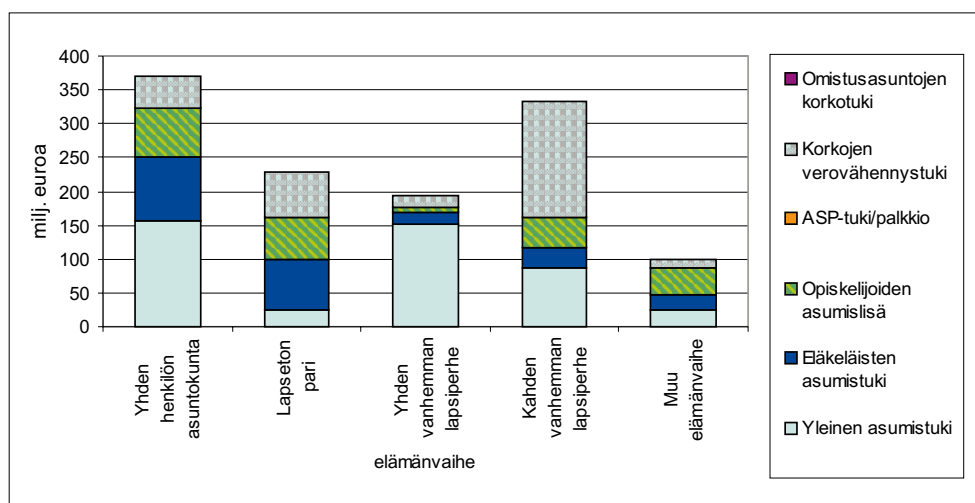
	Pääkau- punkki- seutu	%	Muut kasvu- seudut	%	Muut yli 20 000 asukkaan kunnat	%	Muut alle 20 000 asukkaan kunnat	%
Asutokunnat yht.	472 399	100	673 716	100	497 357	100	758 619	100
Tukea saaneet asutokun- nat, joista saanut	248 556	53	386 504	57	273 045	55	372 620	49
Yleistä asumistukea	54 445	22	78 780	20	61 821	23	52 706	14
Eläkeläisten asumistukea	17 783	7	35 391	9	30 714	11	66 433	18
Opiskelijoiden asumislisää	37 459	15	58 513	15	41 116	15	40 996	11
ASP-tukea tai palkkiota	84	0	107	0	62	0	104	0
Korkojen verovähennys- tukea	179 926	72	287 074	74	193 555	71	267 780	72
Omistusasuntojen kor- kotukea	38	0	495	0	370	0	1 528	0
Valtiontakausta ennen 2001 (jäljellä 2004)	2 938	1	5 092	1	3 841	1	4 287	1
Valtiontakausta 2001– 2004 (jäljellä 2004)	12 696	5	18 900	5	12 293	5	9 897	3

Tuen jakautuminen elämänvaiheittain

Tarkasteltaessa asumisen tuen jakautumista elämänvaiheittain suurimpia tuensaa-jaryhmiä olivat vuonna 2004 yhden henkilön asutokunnat vajaan kolmanneksen ja lapsiperheet reilun neljänneksen osuudella myönnetystä tuista.

Lapsettomille pareille myönnetty tuki oli noin viidenneksen ja yksinhuoltajien saama tuki vajaan viidenneksen koko tukimäärästä. Yksinhuoltajien saamasta asumisen tuesta noin 75 prosenttia oli yleistä asumistukea.

Yhden henkilön asutokunnissa yleisen asumistuen osuus oli vajaa puolet koko tukimäärästä. Lapsiperheiden kohdalla merkittävin asumisen tuen muoto oli korkojen verovähennystuki, jonka osuus oli noin puolet koko lapsiperheille myönnetystä tuista.

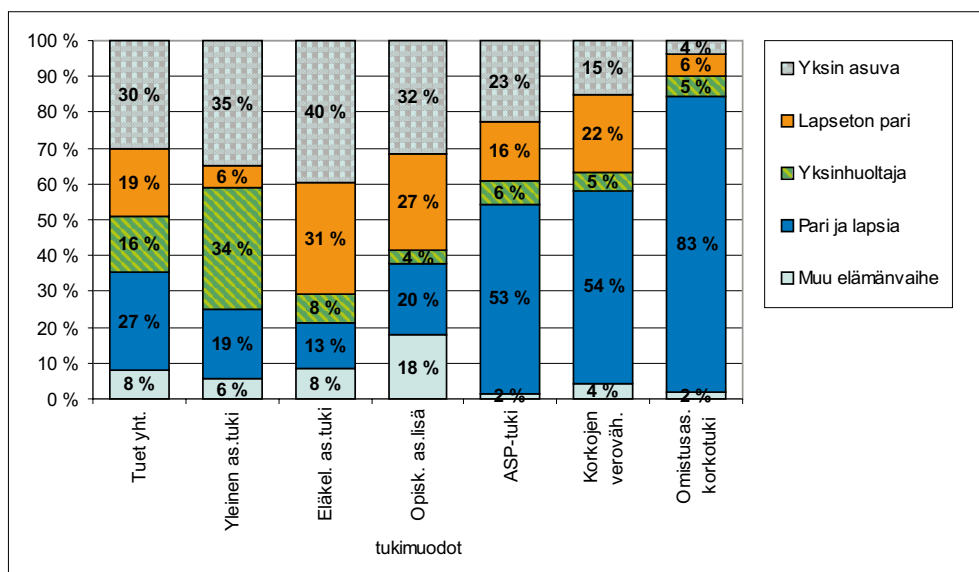


Kuvio 1. Asumisen tuen jakautuminen elämänvaiheittain vuonna 2004

Vuonna 2004 maksetun asumisen tuen kohdentumisessa eri elämänvaiheissa oleville asutokunnille ei ollut suuria eroja (lukuun ottamatta muu elämänvaihe -ryhmään kuuluvat, joiden saama osuus tuesta oli muita ryhmiä pienempi). Hieman suurempi osuus tuesta kohdentui kuitenkin yhden hengen asutokunnille ja kahden vanhemman lapsiperheille.

Taulukko 5.
Asumisen tuen jakautuminen elämänvaiheittain vuonna 2004 (milj. euroa)

Elämänvaihe	Tuki milj. euroa							
	Asunto-kunnat	Tuet yht.	Yleinen as.tuki	Eläkel. as.tuki	Opisk. as.lisä	ASP-tuki/palkkio	Korkojen veroväh.	Omistusas. korkotuki
Kaikki as.kunnat	2 402 091	1 226,01	443,39	239,55	226,76	0,21	315,77	0,33
Yksin asuva	942 711	371,00	155,41	95,26	72,10	0,05	48,18	0,01
Lapseton pari	620 443	229,52	25,81	74,43	60,76	0,03	68,46	0,02
Yksinhuoltaja	173 201	193,77	150,39	18,81	8,58	0,01	16,16	0,02
Pari ja lapsia	563 909	332,31	85,94	30,73	45,26	0,11	169,99	0,28
Muu elämänvaihe	101 827	99,41	25,83	20,32	40,26	0,00	12,99	0,01



Kuvio 2. Eri tukimuodoissa myönnetyn tuen osuus koko tuesta elämänavaiheittain vuonna 2004 (%)

Asuntokuntien saaman keskimääräisen tuen suuruus oli muita korkeampi yhden vanhemman lapsiperheiden asuntokuntien sekä muuhun elämänavaiheeseen kuuluvien asuntokuntien joukossa.

Taulukko 6.
Asumistuen jakautuminen elämänavaiheittain, keskimääräinen tuki asuntokuntaa kohti vuonna 2004

Elämänavaihe	Tukea saanut euroa/asuntokunta						
	Yhteensä	Yleinen asumistuki	Eläkel. asumistuki	Opisk. asumislisä	ASP-tuki/palkkio	Korkojen verovähennys	Omistusas. korkotuki
Yhteensä	957	1 790	1 594	1 273	584	340	137
Yksin asuva	941	1 456	1 519	1 092	602	216	85
Lapseton pari	825	1 042	1 553	1 469	536	321	78
Yksinhuoltaja	1 608	2 670	1 729	1 044	676	223	208
Pari ja lapsia	794	1 982	1 792	1 146	587	456	149
Muu elämänavaihe	1 436	1 562	1 744	1 733	483	276	83

Tuen jakautuminen hallintamudoittain

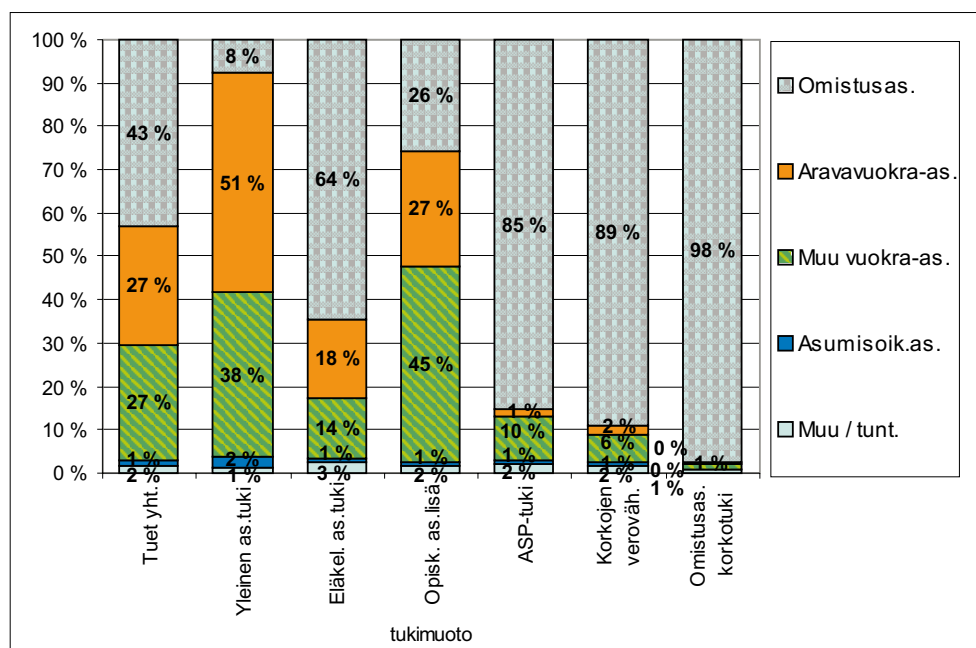
Tukien jakautumisessa hallintamudoittain käy ilmi, että vuokra-asuntokunnille kohdentunut tuki oli pääsääntöisesti yleistä asumistukea tai opiskelijoiden asumislisää. Omistusasuntokunnille kohdentui pääosa omistusasuntojen korkotuesta, korkojen verovähennystuesta, ASP -tuesta sekä yli puolet eläkeläisten asumistuesta.

Taulukko 7.

Asumisen tuen jakautuminen asunnon hallintamuodon mukaan vuonna 2004 (milj. euroa)

Hallintamuoto*	Tuki milj. euroa							
	Asunto-kunnat	Tuet yht.	Yleinen as.tuki	Eläkel. as.tuki	Opisk. as.lisä	ASP-tuki	Kor-kojen vero-väh.	Omis-tusas. korko-tuki
Yhteensä	2 402 091	1 226,01	443,39	239,55	226,76	0,21	315,77	0,33
Omistusasunto	1 516 045	527,91	33,94	154,25	58,13	0,18	281,16	0,33
Aravavuokra-asunto	351 341	334,92	224,10	43,78	60,48	0,00	6,57	0,01
Muu vuokra-asunto	450 172	325,60	168,79	33,69	102,58	0,02	20,52	0,00
Asumisoikeus-asunnot	30 034	16,69	11,08	1,79	2,07	0,00	1,83	0,00
Muu / tuntematon	54 499	20,80	5,49	6,11	3,50	0,00	5,70	0,00

* Hallintamuototieto vuoden lopusta, tukitieto koko vuodelta, ks. sivu 12



Kuvio 3. Eri tukimuodoissa myönnetyn tuen osuus koko tuesta hallintamuodon mukaan vuonna 2004 (%).

Huom.: Hallintamuototieto vuoden lopusta, tukitieto koko vuodelta, ks. sivu 12

Myönnetty tuki oli suurin asuntokuntaa kohti yleistä asumistukea saaneissa asumisoikeus- sekä aravavuokra-asuntokunnissa. Pienintä asuntokuntaa kohti myönnetty tuki oli ASP-tuen, korkojen verovähennystuen sekä omistusasuntojen korkotuen piirissä, mitkä kohdentuivat pääosin omistusasuntokunnille.

Taulukko 8.**Asumisen tuen jakautuminen asunnon hallintamuodon mukaan, keskimääräinen tuki asuntokuntaa kohti vuonna 2004**

Hallintamuoto*	Tukea saanut euroa / asuntokunta						
	Tuet yhteensä	Yleinen asumis-tuki	Eläkel. asumis-tuki	Opisk. asumis-lisä	ASP-tuki	Kor-kojen verovä-hennys	Omis-tusas. korko-tuki
Yhteensä	510	1 790	1 594	1 273	584	340	137
Omistusasunto	348	1 033	1 554	1 128	570	412	138
Aravavuokra-asunto	953	2 067	1 665	1 410	609	91	57
Muu vuokra-asunto	723	1 730	1 685	1 307	656	148	122
Asumisoikeus-asunnot	556	2 200	1 727	1 283	824	112	60
Muu / tuntematon	382	1 415	1 606	996	838	317	115

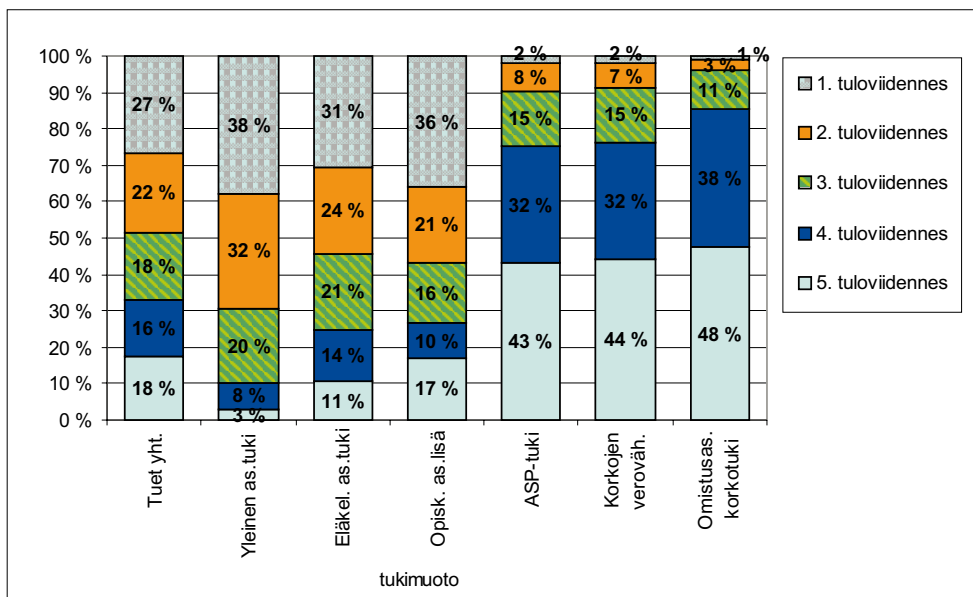
* Hallintamuototieto vuoden lopusta, tukitieto koko vuodelta, ks. sivu 12

Tuen jakautuminen tuloviidenneksittäin

Vuonna 2004 maksettujen asumisen tukien kohdentumisessa eri tuloviidenneksille ei ollut suuria eroja kokonaistuen suhteen. Alimpaan tuloviidennekseen kuuluville asuntokunnille maksettiin tukea muita tuloviidenneksiä enemmän asumistukien piirissä. Korkeiden verovähennystuki puolestaan kohdentui pääosin kahdelle ylimmälle tuloviidennekselle.

Taulukko 9.**Asumisen tuen jakautuminen tuloviidenneksittäin vuonna 2004 (milj. euroa)**

Tuloviidennes	Tuki milj. eur							
	Kaikki asunto-kunnat	Tuet yhteen-sä	Yleinen as.tuki	Eläkel. as.tuki	Opisk. as.lisä	ASP-tuki	Kor-kojen vero-väh.	Omis-tusas. korko-tuki
Yhteensä	2 402 091	1 226,08	443,39	239,55	226,76	0,21	315,77	0,33
1. tuloviidennes	480 484	328,26	167,13	73,34	81,00	0,00	6,79	0,00
2. tuloviidennes	480 393	267,25	140,93	57,20	47,70	0,02	21,38	0,01
3. tuloviidennes	480 385	223,88	89,30	49,59	37,25	0,03	47,62	0,04
4. tuloviidennes	480 435	191,26	33,82	34,01	22,32	0,07	100,95	0,13
5. tuloviidennes	480 394	215,43	12,32	25,41	38,49	0,09	139,06	0,16



Kuvio 4. Eri tukimuodoissa myönnetyn tuen osuus koko tuesta tuloviidenneksittäin vuonna 2004 (%)

Kahteen alimpaan tuloviidennekseen kuuluvien asuntokuntien saama keskimääräinen tuki oli ylempiin tuloviidenneksiin kuuluvien asuntokuntien saamaa tukea korkeampaa. Kaikissa tuloviidenneksissä asuntokuntien saama tuki oli asumistukien osalta korkeampaa kuin ASP -tuki, korkojen verovähennystuki sekä omistusasuntojen korkotuki.

Taulukko 10.
Asumisen tuen jakautuminen tuloviidenneksittäin, keskimääräinen tuki asuntokuntaa kohti vuonna 2004

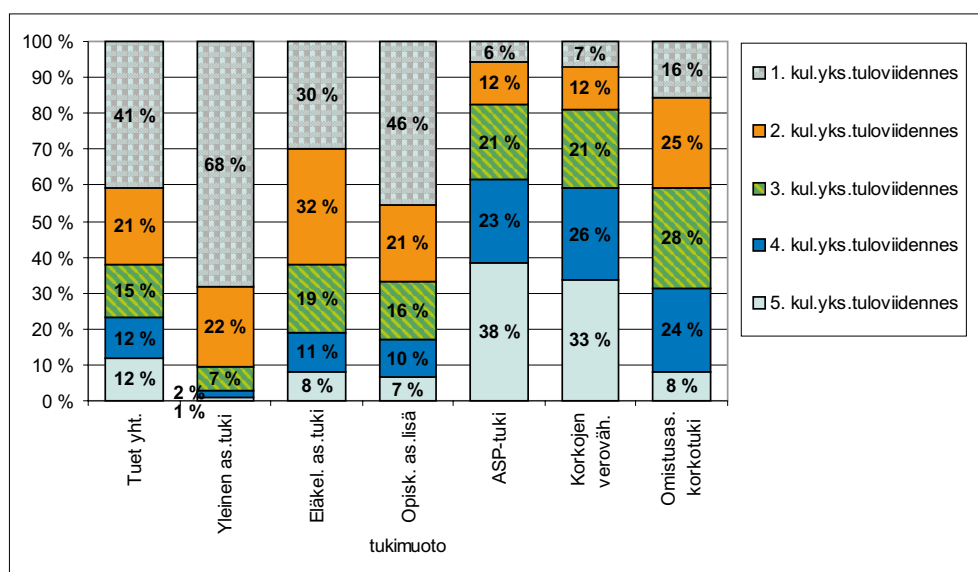
Tuloviidennes	Tukea saanut euroa/asuntokunta						
	Tuet yht.	Yleinen as.tuki	Eläkel. as.tuki	Opisk. as.lisä	ASP-tuki	Korkojen veroväh.	Omistusas.korkotuki
Yhteensä	957	1 790	1 594	1 273	584	340	137
1. tuloviidennes	1 450	1 635	1 516	1 210	620	93	67
2. tuloviidennes	1 266	1 989	1 588	1 500	603	175	80
3. tuloviidennes	937	2 007	1 597	1 365	535	264	116
4. tuloviidennes	669	1 619	1 686	1 084	636	393	128
5. tuloviidennes	676	1 309	1 727	1 224	563	471	164

Tarkasteltaessa asumisen tukien jakautumista kulutusyksikkötuloviidenneksittäin ensimmäiselle viidennekselle myönnetyn tuen osuus on korkeampi kuin ilman kulutusyksikkötarkastelua. Suurimmat erot tarkastelutapojen välillä käyvät ilmi yleisen asumistuen kohdalla.

Taulukko 11.
Asumisen tukien jakautuminen kulutusyksikkötuloviidenneksittäin vuonna 2004
(milj. euroa)

Kul.yks.tuloviidenne	Tuki milj. eur							
	Kaikki asuntokunnat	Tuet yht.	Yleinen as.tuki	Eläkel. as.tuki	Opisk. as.lisä	ASP-tuki	Korkojen veroväh.	Omistusas. korkotuki
Yhteensä	2402091	1226,01	443,39	239,55	226,76	0,21	315,77	0,33
1. kul.yks.tuloviidenne	480427	498,63	302,17	70,97	103,47	0,01	21,95	0,05
2. kul.yks.tuloviidenne	480411	263,44	99,33	77,48	48,35	0,02	38,17	0,08
3. kul.yks.tuloviidenne	480458	178,96	28,94	45,36	36,64	0,04	67,88	0,09
4. kul.yks.tuloviidenne	480394	142,00	9,65	26,77	23,29	0,05	82,17	0,08
5. kul.yks.tuloviidenne	480401	142,98	3,31	18,96	15,00	0,08	105,60	0,03

Yleisen asumistuen osalta ensimmäiselle kulutusyksikkötuloviidennekselle myönnetyn tuen osuus on 68 % eli noin kolmanneksen suurempi kuin tuloviidenne-starkastelussa. Omistusasuntojen korkotuen kohdalla puolestaan viidennelle kulutusyksikkötuloviidennekselle myönnetyn tuen osuus on 40 prosenttia pienempi verrattuna viidennen tuloviidenneksen saamaan osuuteen ilman kulutusyksikkö-tarkastelua.



Kuvio 5. Eri tukimuodoissa myönnetyn tuen osuus koko tuesta kulutusyksikkötuloviidenneksittäin vuonna 2004 (%)

Tarkasteltaessa asuntokuntien saamaa keskimääräistä tukea kulutusyksikkötulo-viidenneksittäin käy ilmi, että keskimääräisesti eniten saavat tukea ensimmäiseen ja toiseen viidennekseen kuuluvat asuntokunnat. Kulutusyksikköviidennesten keski-määräisen tuen osalta ensimmäisen viidenneksen saama tuki on hieman korkeampi ja muiden viidennesten keskimääräinen tuki pääsääntöisesti hieman pienempi ver-rattuna tuloviidenne-starkasteluun.

Taulukko 12.

Asumisen tuen jakautuminen kulutusyksikkötuloviideneksittäin, keskimääräinen tuki asutokuntaa kohti vuonna 2004

Kul.yks.tuloviidennes	Tukea saanut euroa/as.kunta						
	Tuet yht.	Yleinen as.tuki	Eläkel. as.tuki	Opisk. as.lisä	ASP-tuki	Korkojen veroväh.	Omis-tusas.korko-tuki
Yhteensä	957	1790	1594	1273	584	340	137
1. kul.yks.tuloviidennes	1724	2131	1582	1352	640	182	163
2. kul.yks.tuloviidennes	1134	1558	1575	1366	650	284	163
3. kul.yks.tuloviidennes	729	1060	1607	1169	591	342	121
4. kul.yks.tuloviidennes	559	864	1642	1082	525	357	135
5. kul.yks.tuloviidennes	551	885	1615	1129	594	432	104

4.2

Tuen jakautuminen väestöryhmittäin

4.2.1

Yhden henkilön asutokunnat

Tarkasteltaessa asutokuntia elämänvaihteytyypeittäin, yleisin asutokuntatyyppi on yhden henkilön asutokunta. Vuonna 2004 yhden henkilön asutokuntia oli 942 711, mikä on 39 prosenttia kaikista asutokunnista. Eniten yhden henkilön asutokunnista oli yli 65 -vuotiaiden asutokuntia (33 %) ja pienin osuus oli alle 25 -vuotiaiden asutokunnat (10 %). Muiden ikäryhmien osalta osuudet vaihtelivat 12 ja 16 prosentin välillä.

Tuen kohdentuminen asutokunnille tuloviideneksittäin

Yhden henkilön asutokunnat kuuluivat pääosin kahteen alimpaan tuloviidennekseen. Ensimmäiseen tuloviidennekseen kuuluvia asutokuntia oli yhteensä lähes puolet kaikista asutokunnista. Ensimmäiseen tuloviidennekseen kuuluvien asutokuntien osuus oli suuri erityisesti alle 25 -vuotiaiden (73 %) ja yli 65 -vuotiaiden (63 %) joukossa.

Taulukko 13.

Yhden henkilön asutokuntien jakautuminen tuloviideneksittäin iän mukaan vuonna 2004 (%)

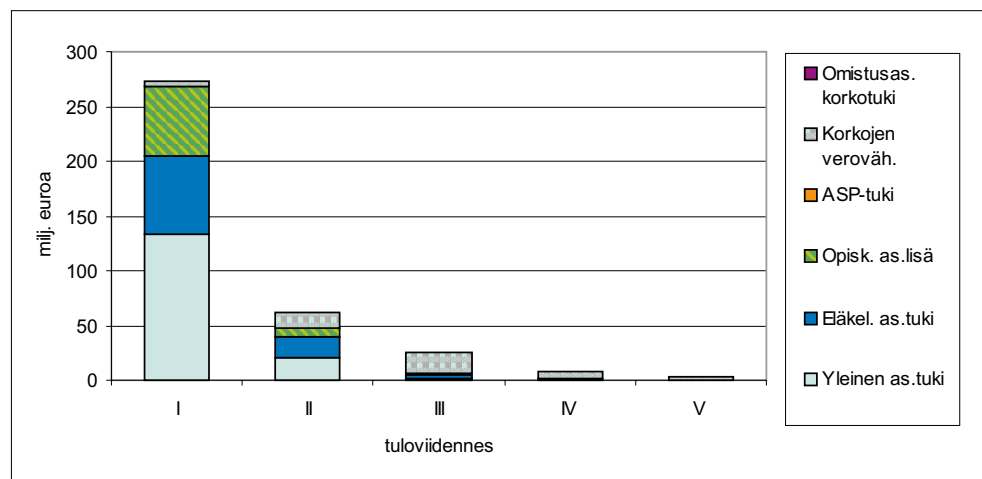
Tuloviidennes	Ikä, vuosia						
	Yht.	alle 25	25–34	35–44	45–54	55–64	65–
1. tuloviidennes	47	72	31	28	33	38	63
2. tuloviidennes	31	24	38	31	32	35	29
3. tuloviidennes	16	4	26	29	25	19	6
4. tuloviidennes	4	0	5	9	7	6	1
5. tuloviidennes	2	0	1	3	3	2	1
Yhteensä	100	100	100	100	100	100	100

Tarkasteltaessa yhden henkilön asuntokuntia kulutusyksikkötuloviidenneksittäin asuntokuntien jakautuminen eri viidenneksiin tasoittuu. Alimpaan viidennekseen kuuluvien asuntokuntien osuus on pienempi ja ylempiin viidenneksiin kuuluvien suurempi kuin tuloviidennekset tarkastelussa. Alimpaan viidennekseen kuuluvien osuus pienenee eniten yli 65 -vuotiaiden asuntokuntien ja vähiten alle 25 -vuotiaiden asuntokuntien kohdalla. Eniten ylimpään viidennekseen kuuluvien osuus nousee 25 - 64 -vuotiaiden ikäryhmässä.

Taulukko 14.
Yhden henkilön asuntokuntien jakautuminen kulutusyksikkötuloviidenneksittäin iän mukaan vuonna 2004 (%)

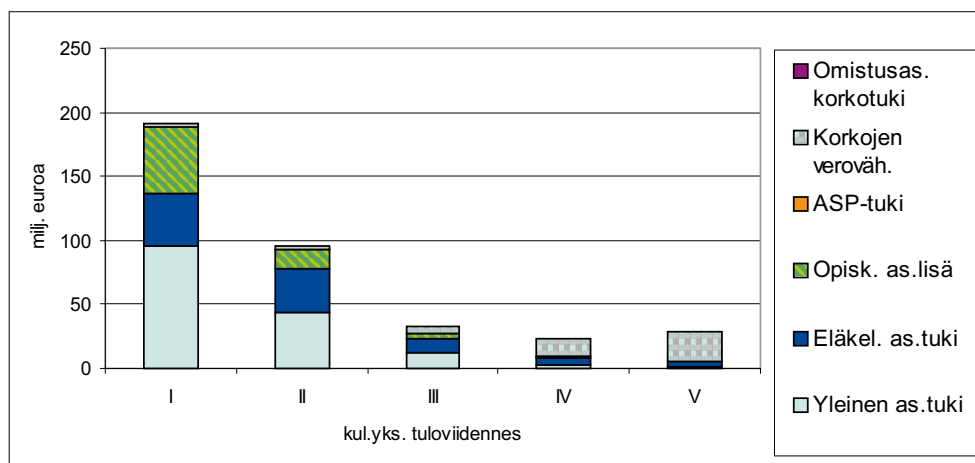
Kulutusyksikkö; tuloviidennes	Ikä, vuosia						
	Yht.	alle 25	25–34	35–44	45–54	55–64	65-
1. kul.yks.tuloviidennes	28	58	21	18	21	21	31
2. kul.yks.tuloviidennes	23	18	13	12	15	22	38
3. kul.yks.tuloviidennes	16	14	18	13	14	17	17
4. kul.yks.tuloviidennes	17	8	26	25	24	20	8
5. kul.yks.tuloviidennes	16	2	22	31	26	20	6
Yhteensä	100	100	100	100	100	100	100

Yhden henkilön asuntokunnille myönnetty asumisen tuki kohdistuikin vuonna 2004 ensimmäiseen tuloviidennekseen kuuluville asuntokunnille, joille myönnetty tuki oli 74 prosenttia koko tuesta. Ensimmäiseen tuloviidennekseen kuuluville asuntokunnille myönnetty tuki oli lähes kokonaan tarveharkintaisista asumisen tukea, josta yleistä asumistukea oli puolet ja eläkeläisten asumistukea sekä opiskelijoiden asumislisää molempia noin neljäsnes.



Kuvio 6. Yhden henkilön asuntokuntien saama asumisen tuki eri tuloviidenneksissä vuonna 2004 (milj. euroa)

Tarkasteltaessa yhden henkilön asuntokuntien saaman tuen jakautumista kulutusyksikkötarkastelu ei tuo suurta muutosta, vaikkakin ensimmäisen viidenneksen osuus tuesta on pienempi ja muiden viidennekset osuus puolestaan suurempi kulutusyksikkötarkastelussa.



Kuvio 7. Yhden henkilön asuntokuntien saama asumisen tuki eri kulutusyksikkötuloviideneksissä vuonna 2004 (milj. euroa)

Tuen kohdentuminen asuntokunnille asunnon hallintamuodon mukaan

Yhden henkilön asuntokunnista noin puolet oli vuonna 2004 omistusasuntokuntia ja noin puolet vuokra-asuntokuntia (aravavuokra- ja muut vuokra-asunnot yhteenlaskettuna). Alle 25 -vuotiaista 87 prosenttia asui vuokra-asunnoissa (arava- ja muut vuokra-asunnot yhteenlaskettuina). Vielä 25–34 -vuotiaiden ikäryhmässä vuokra-asuminen oli omistusasumista yleisempää, mutta 35–54 ikävuoden välillä ero alkaa tasoittua ja noin puolet asuu omistusasunnoissa ja noin puolet vuokra-asunnoissa. Yli 55 -vuotiaiden asuntokunnista jo yli 60 prosenttia on omistusasuntokuntia.

Taulukko 15.

Yhden henkilön asuntokuntien jakautuminen hallintamuotoihin iän mukaan vuonna 2004 (%)

Hallintamuoto	Ikä, vuosia						
	Yht.	alle 25	25–34	35–44	45–54	55–64	65–
Omistusasunto	49	10	29	41	48	60	67
Aravavuokra-asunto	20	29	20	21	22	18	17
Muu vuokra-asunto	27	58	47	33	25	19	12
Asumisoikeusasunto	1	1	1	2	2	1	0
Muut / tuntematon	3	3	3	3	3	2	3
Yhteensä	100	100	100	100	100	100	100

Yhden henkilön omistusasuntokunnista 36 prosenttia ja vuokra-asuntokunnista 48 prosenttia kuului asumisen tukien piiriin. Tuetuimpia olivat alle 24 -vuotiaiden asuntokunnat, joista yli 80 prosenttia kuului tukien piiriin sekä omistus- että vuokra-asuntokunnissa. Eniten tukien ulkopuolelle jääneitä asuntokuntia oli yli 65 -vuotiaiden asuntokuntien joukossa. Vain 17 prosenttia sekä omistus- että vuokra-asuntokunnista kuului asumisen tukien piiriin.

Taulukko 16.

Yhden henkilön asuntokuntien omistus- ja vuokra-asunnot iän mukaan, tuetut asuntokunnat ja niiden osuudet vuonna 2004

Yhden henkilön asuntokunta ikä, vuosia	Omistusasunto			Vuokra-asunto *		
	Asuntokunta	Tuetut		Asuntokunta	Tuetut	
		As. kunta	%		As. kunta	%
Yhteensä	461 048	167 120	36	444 934	213 123	48
alle 25-v.	9 100	7 523	83	81 319	65 794	81
25–34-v.	38 105	32 281	85	88 596	54 145	61
35–44-v.	45 140	30 595	68	60 660	28 852	48
45–54-v.	67 894	33 482	49	66 993	29 687	44
55–64-v.	92 604	28 551	31	56 896	19 234	34
yli 65-v.	208 205	34 688	17	90 470	15 411	17

* Yhteenlaskettuna arava-vuokra-asunnot sekä muut vuokra-asunnot

Omistusasuntokunnat

Yhden henkilön omistusasuntokuntien joukossa oli vuonna 2004 eniten korkojen verovähennystuen ja omistusasuntojen korkotuen saajia. Eniten näiden tukimuotojen saajia oli 25–34 -vuotiaiden ikäryhmässä (yli 80 %), mutta myös alle 24 -vuotiaiden sekä 35–44 -vuotiaiden ikäryhmissä tuensaajien osuus oli yli 60 prosenttia asuntokunnista.

Taulukko 17.

Yhden henkilön asuntokunnat omistusasunnoissa. Tukea saavien asuntokuntien osuus (%) iän mukaan vuonna 2004

(Tuensaajien yhteenlaskettu osuus on joissakin elämänvaiheissa yli 100 %, koska asuntokunta voi olla useamman tuen saaja.)

Yhden henkilön asuntokunta ikä, vuosia	Omistusasuntokunnat	Yleisen as.tuen saajat	Eläkel. as.tuen saajat	Opisk. as.lisän* saajat	ASP-tuen saajat	Korkojen veroväh. tuen saajat	Omistusasuntojen korkotuen saajat	Valtiontak. saajat 2001	Valtiontak. saajat 2001–2004
Yhteensä	461 048	2	7	1	0	29	29	1	3
alle 25-v.	9 100	17	1	19	0	68	68	1	5
25–34-v.	38 105	5	1	2	0	82	82	1	5
35–44-v.	45 140	3	2	0	0	64	64	1	4
45–54-v.	67 894	4	3	0	0	44	44	1	3
55–64-v.	92 604	2	4	0	0	26	26	1	3
yli 65-v.	208 205	0	11	0	0	6	6	1	2

* Hallintamuototieto vuoden lopusta, tukitieto koko vuodelta, ks. sivu 12

Vuonna 2004 maksettiin yhden henkilön omistusasuntokunnille asumisen tukia yhteensä 96 miljoonaa euroa. Maksetuista tuista eläkeläisten asumistuen osuus oli yhteensä 47 prosenttia ja korkojen verovähennystuen osuus yhteensä 41 prosenttia.

Yli 65 -vuotiaille maksettu tuki oli lähes kokonaan eläkeläisten asumistukea ja 55–64 -vuotiaille maksetusta tuestakin osuus oli yli puolet. Korkojen verovähennystuen osuus oli suurin 25–44 -vuotiaiden asuntokunnissa (noin 80 prosenttia). Myös alle 25 -vuotiaille maksetusta tuesta suurin osa oli korkojen verovähennystukea (41 %).

Taulukko 18.**Omistusasunnoissa asuville yhden henkilön asutokunnille maksettu asumisen tuki iän mukaan vuonna 2004**

Yhden henkilön asutokunta ikä, vuosia	Maksettu tuki omistusasunnoissa							
	Tuki yht. milj. euroa	Tuen jakautuminen, %						Yht.
		Yleinen as.tuki	Eläkeläisten as.tuki	Opiskelijoiden as.lisä *	ASP-tuki	Korkojen veroväh.tuki	Omistusasuntojen korkotuki	
Yhteensä	95,97	9	47	3	0	41	0	100
alle 25-v.	5,62	28	2	29	0	42	0	100
25-34-v.	18,40	10	4	4	0	82	0	100
35-44-v.	13,53	12	12	1	0	76	0	100
45-54-v.	12,79	18	31	0	0	51	0	100
55-64-v.	11,76	14	54	0	0	32	0	100
yli 65-v.	33,86	0	96	0	0	4	0	100

* Hallintamuototieto vuoden lopusta, tukitieto koko vuodelta, ks. sivu 12

Vuokra-asutokunnat

Yhden henkilön vuokra-asutokunnista oli noin viidennes alle 25 -vuotiaiden, viidennes 25-34 -vuotiaiden ja viidennes yli 65 -vuotiaiden asutokuntia. Yhden henkilön vuokra-asutokunnissa oli eniten yleisen asumistuen (21 %), korkojen vähennystuen (19 %) sekä opiskelijoiden asumislisän saajia (14 %).

Eniten tuettuja asutokuntia oli alle 25 -vuotiaiden ikäryhmässä (81 %) ja näistä asutokunnista yli puolet sai opiskelijoiden asumislisää. Vähiten tuettuja asutokuntia oli yli 65 -vuotiaiden ikäryhmässä. Vaikka yli 65 -vuotiaiden asutokuntien osuus on viidennes kaikista yhden henkilön vuokra-asutokunnista, niistä vain 18 prosenttia on tuen saajia. Asumisen tuen voidaan tässä yhteydessä katsoa kohdentuvan heikosti tälle ryhmälle huomioitaessa lisäksi se, että yli 65 -vuotiaista yhden henkilön asutokunnista 63 prosenttia kuului alimpaan tuloviidennekseen. Kulutusyksikkötuloviidennekstarkastelussa yli 65 -vuotiaiden asutokunnista tosin kuului vain noin kolmannes ensimmäiseen viidennekseen.

Taulukko 19.**Yhden henkilön asutokunnat vuokra-asunnoissa. Tukea saavien asutokuntien osuus (%) iän mukaan vuonna 2004**

Yhden henkilön asutokunta, ikä, vuosia	Vuokra-asutokunnat	Yleisen as.tuen saajat	Eläkel. as.tuen saajat	Opisk. as.lisän saajat	ASP-tuen * saajat	Korkojen veroväh.tuen saajat	Omistusasuntojen korkotuen* saajat	Valtiontak.* saajat 2001	Valtiontak.* saajat 2001-2004
Yhteensä	444 934	21	7	14	0	19	0	0	2
alle 25-v.	81 319	29	1	55	0	34	0	0	2
25-34-v.	88 596	25	2	17	0	38	0	0	2
35-44-v.	60 660	28	5	2	0	18	0	0	2
45-54-v.	66 993	30	7	0	0	9	0	0	1
55-64-v.	56 896	20	9	0	0	6	0	0	1
yli 65-v.	90 470	0	15	0	0	2	0	0	1

* Hallintamuototieto vuoden lopusta, tukitieto koko vuodelta, ks. sivu 12

Yhden henkilön vuokra-asuntokunnille maksettiin tukea vuonna 2004 yhteensä noin 529 miljoonaa euroa. Maksetusta tuesta yli puolet oli yleistä asumistukea. Eniten tukea maksettiin alle 25 -vuotiaiden sekä 25–34 -vuotiaiden asuntokunnille.

Taulukko 20.

Vuokra-asunnoissa asuville yhden henkilön asuntokunnille maksettu asumisen tukien mukaan vuonna 2004

Yhden henkilön asuntokunta, ikä, vuosia	Maksettu tuki vuokra-asunnoissa							
	Tuki yht. milj. euroa	Tuen jakautuminen, %						
		Yleinen as.tuki	Eläkeläisten as.tuki	Opiskelijoiden as.lisä	ASP-tuki *	Korkojen veroväh.tuki	Omistus-as. korko-tuki *	Yht.
Yhteensä	529,21	54	18	26	0	3	0	100
alle 25-v.	164,41	37	1	61	0	1	0	100
25–34-v.	111,45	57	7	30	0	6	0	100
35–44-v.	72,07	78	15	3	0	5	0	100
45–54-v.	86,36	77	20	1	0	2	0	100
55–64-v.	55,29	69	29	0	0	2	0	100
yli 65-v.	39,63	2	97	0	0	1	0	100

* Hallintamuototieto vuoden lopusta, tukitieto koko vuodelta, ks. sivu 12

4.2.2

Lapsettomat parit

Lapsettomien pariin asuntokuntien määrä vuonna 2004 oli 620 443, mikä on 26 prosenttia kaikista asuntokunnista. Yli puolet asuntokunnista oli yli 55 -vuotiaiden asuntokuntia ja yli 45 -vuotiaiden asuntokuntien osuus yli 70 prosenttia lapsettomien pariin asuntokunnista.

Tuen kohdentuminen asuntokunnille tuloviidenneksittäin

Lapsettomien pariin asuntokunnat jakaantuivat käytettävissä olevien tulojen osalta melko tasaisesti toisen ja viidennen tuloviidenneksen välillä. Alimpiin tuloviidenneksiin kuuluvia asuntokuntia oli eniten alle 25 -vuotiaiden ikäryhmässä ja ylimpiin tuloviidenneksiin kuuluvia eniten 35–54 -vuotiaiden asuntokuntien joukossa.

Taulukko 21.

Lapsettomat parit. Asuntokuntien jakautuminen tuloviidenneksiin iän mukaan vuonna 2004 (%)

Tuloviidenneks	Ikä, vuosia *						
	Yhteensä	alle 25	25–34	35–44	45–54	55–64	65 -
1. tuloviidenneks	2	15	2	2	2	2	1
2. tuloviidenneks	16	33	9	7	6	9	28
3. tuloviidenneks	29	34	22	14	16	25	44
4. tuloviidenneks	31	16	43	39	41	36	18
5. tuloviidenneks	22	1	24	39	35	29	9
Yhteensä	100	100	100	100	100	100	100

* Puoliso, jolla on suuremmat tulot, on viitehenkilö, jonka ikä määrittää parin elämänvaiheen.

Lapsettomien parien asuntokuntien jakautumisessa kulutusyksikkötuloviidenneksiin alimpaan sekä ylimpään viidennekseen kuuluvien asuntokuntien osuudet ovat hieman suuremmat verrattuna tuloviidennestarkasteluun.

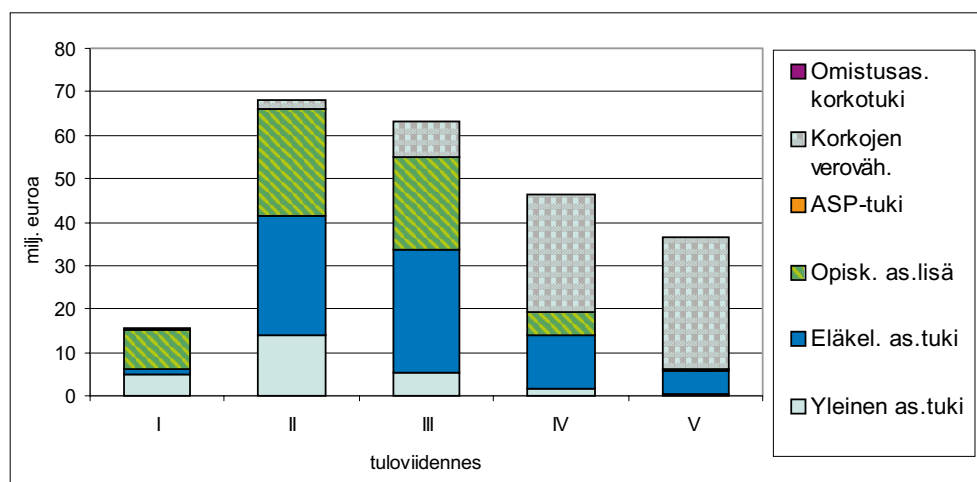
Taulukko 22.

Lapsettomat parit. Asuntokuntien jakautuminen kulutusyksikkö tuloviidenneksiin iän mukaan vuonna 2004 (%)

Kulutusyksikkö; tuloviidennes	Ikä, vuosia						
	Yhteensä	alle 25	25–34	35–44	45–54	55–64	65–
1. tuloviidennes	10	36	7	6	5	6	14
2. tuloviidennes	16	24	8	6	6	10	31
3. tuloviidennes	19	22	16	10	12	18	27
4. tuloviidennes	22	15	29	24	26	25	15
5. tuloviidennes	32	3	39	55	51	40	13
Yhteensä	100	100	100	100	100	100	100

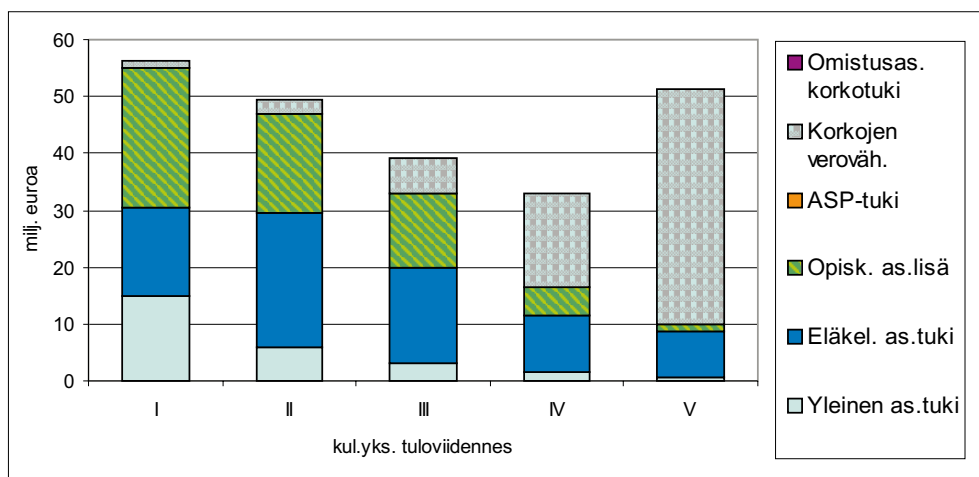
* Puoliso, jolla on suuremmat tulot, on viitehenkilö, jonka ikä määrittää parin elämänvaiheen.

Kolmeen alimpaan tuloviidennekseen kuuluville lapsettomien parien asuntokunnille maksettu tuki oli pääosin asumistukea. Kahteen ylimpään tuloviidennekseen kuuluville asuntokunnille maksetusta tuista suurin osa oli korkojen verovähennystukea. Ensimmäiseen tuloviidennekseen kuuluville asuntokunnille kohdentuneen tuen osuus oli pienin ja eniten tukea kohdentui toiseen ja kolmanteen tuloviidennekseen kuuluville asuntokunnille.



Kuvio 8. Lapsettomat parit. Asumisen tuki eri tuloviidenneksissä vuonna 2004 (milj. euroa)

Lapsettomille pareille myönnetyn asumisen tuen jakautuminen kulutusyksikkötuloviidenneksiin poikkeaa tuloviidenneksiin jakautumisesta. Kulutusyksikkötuloviidennes tarkastelussa on ensimmäiselle ja viidennelle viidennekselle myönnetyn tuen osuus korkeampi ja vastaavasti toisen, kolmannen ja neljännen viidenneksen osuus matalampi.



Kuvio 9. Lapsettomat pari. Asumisen tuki eri kulutusyksikötulovideneksissä vuonna 2004 (milj. euroa)

Tuen kohdentuminen asuntokunnille asunnon hallintamuodon mukaan

Suurin osa lapsettomista pareista asui vuonna 2004 omistusasunnoissa. Vuokra-asuminen oli omistusasumista yleisempää vain alle 25 -vuotiaiden asuntokunnissa.

Omistusasunnoissa asuvista lapsettomista pareista alle puolet kuului tukien piiriin. Vuokra-asuntokunnista tuettuja asuntokuntia oli noin puolet. Tukien piiriin kuuluvien asuntokuntien osuus oli suurin alle 44 -vuotiaiden ikäryhmässä ja pienin yli 55 -vuotiaiden ryhmässä.

Taulukko 23.
Lapsettomat parit. Asuntokuntien jakautuminen asunnon hallintamuodoittain iän mukaan (%)

Hallintaperuste	Ikä, vuosia*						
	Yht.	alle 25	25-34	35-44	45-54	55-64	65 -
Omistusasunto	74	14	48	64	78	86	88
Vuokra-asunto	23	82	47	31	19	12	10
Asumisoikeusasunto	1	1	2	2	1	1	0
Muu/tuntematon	2	3	3	2	2	2	2
Yhteensä	100	100	100	100	100	100	100

* Puoliso, jolla on suuremmat tulot, on viitehenkilö, jonka ikä määrittää parin elämänvaiheen.

Taulukko 24.

Lapsettomien parien omistus- ja vuokra-asunnot iän mukaan, tuetut asuntokunnat ja niiden osuudet vuonna 2004

Lapseton pari, ikä, vuosia*	Omistusasunto			Vuokra-asunto		
	Asunto-kunta	Tuetut		Asunto-kunta	Tuetut	
		Asunto-kunta	%		Asunto-kunta	%
Yhteensä	461 475	189 387	41	139 852	78 592	56
alle 25-v.	5 201	4 898	94	30 612	27 245	89
25-34v.	38 742	36 734	95	38 283	28 660	75
35-44-v.	25 596	20 996	82	12 500	6 130	49
45-54-v.	76 448	39 437	52	18 580	6 251	34
55-64-v.	151 851	46 602	31	21 034	5 461	26
65- v.	163 637	40 720	25	18 843	4 845	26

* Puoliso, jolla on suuremmat tulot, on viitehenkilö, jonka ikä määrittää parin elämänvaiheen.

Omistusasunnot

Tuetuista lapsettomien parien omistusasuntokunnista noin kolmannes oli korkojen verovähennystuen saajia ja korkojen vähennystukena maksetun tuen osuus oli noin puolet koko maksetusta tuesta. Eläkeläisten asumistuen saajia oli kahdeksan prosenttia asuntokunnista, mutta myös maksetun eläkeläisten asumistuen osuus oli noin puolet koko maksetusta tuesta.

Taulukko 25.

Lapsettomat parit omistusasunnoissa. Tukea saavien asuntokuntien osuus (%) iän mukaan vuonna 2004

(Tuensaajien yhteenlaskettu osuus on joissakin elämänvaiheissa yli 100 %, koska asuntokunta voi olla useamman tuen saaja.)

Lapseton pari, ikä, vuosia*	Omistusasuntokunnat	Yleisen as.tuen saajat	Eläkel. as.tuen saajat	Opisk. as.lisän** saajat	ASP-tuen saajat	Korkojen veroväh. tuen saajat	Omistusasuntojen korkotuen saajat	Valtion tak. saajat 2001	Valtion tak. saajat 2001-2004
Yhteensä	461 475	1	8	1	0	34	0	1	3
alle 25-v.	5 201	13	1	26	0	87	0	1	5
25-34v.	38 742	3	1	7	0	94	0	1	6
35-44-v.	25 596	1	2	1	0	81	0	1	4
45-54-v.	76 448	0	3	0	0	50	0	1	3
55-64-v.	151 851	0	5	0	0	27	0	1	2
65- v.	163 637	0	17	0	0	9	0	1	2

* Puoliso, jolla on suuremmat tulot, on viitehenkilö, jonka ikä määrittää parin elämänvaiheen.

** Hallintamuototieto vuoden lopusta, tukitieto koko vuodelta, ks. sivu 12

Taulukko 26.
Omistusasunnoissa asuville lapsettomille pareille maksettu asumisen tuki iän mukaan vuonna 2004

Lapseton pari ikä, vuosia *	Maksettu tuki omistusasunnoissa						
	Tuki yht. milj. euroa	Tuen jakaantuminen %					
		Yleinen as.tuki	Eläkeläisten as.tuki	Opiskelijoiden as.lisä **	ASP-tuki	Korkojen veroväh. tuki	Omistus-as. korko-tuki
Yhteensä	123,99	1	47	3	0	48	0
alle 25-v.	4,48	12	1	32	0	55	0
25-34v.	29,94	2	2	8	0	88	0
35-44-v.	12,30	2	7	1	0	90	0
45-54-v.	14,50	2	29	0	0	69	0
55-64-v.	19,94	1	59	0	0	40	0
65- v.	42,83	0	95	0	0	5	0

* Puoliso, jolla on suuremmat tulot, on viitehenkilö, jonka ikä määrittää parin elämänvaiheen.

** Hallintamuototieto vuoden lopusta, tukitieto koko vuodelta, ks. sivu 12

Vuokra-asunnot

Lapsettomien parien vuokra-asuntokunnista noin kolmannes oli korkojen verovähennystuen saajia. Koko maksetusta tuesta korkojen verovähennystuen osuus oli kuitenkin alle kymmenen prosenttia. Noin puolet maksetusta tuesta oli opiskelijoiden asumislisää ja tämän tuen saajien osuus oli neljännes vuokra-asuntokunnista.

Taulukko 27.
Lapsettomat parit vuokra-asunnoissa. Tukea saavien asuntokuntien osuus (%) iän mukaan vuonna 2004

Lapseton pari, ikä, vuosia*	Vuokra-asuntokunnat	Yleisen as.tuen saajat	Eläkel. as.tuen saajat	Opisk. as.lisän saajat	ASP-tuen ** saajat	Korkojen veroväh. tuen saajat	Omistus-asuntojen korko-tuen ** saajat	Valtion tak. ** saajat 2001	Valtion tak. ** saajat 2001-2004
Yhteensä	139 852	15	6	25	0	35	0	0	2
alle 25-v.	30 612	32	1	72	0	50	0	0	2
25-34v.	38 283	17	1	34	0	60	0	1	2
35-44-v.	12 500	14	4	4	0	35	0	0	2
45-54-v.	18 580	11	7	0	0	18	0	0	2
55-64-v.	21 034	6	9	0	0	13	0	0	1
65- v.	18 843	0	21	0	0	5	0	0	1

* Puoliso, jolla on suuremmat tulot, on viitehenkilö, jonka ikä määrittää parin elämänvaiheen.

** Hallintamuototieto vuoden lopusta, tukitieto koko vuodelta, ks. sivu 12

Taulukko 28.**Vuokra-asunnoissa asuville lapsettomille pareille maksettu asumisen tuki iän mukaan vuonna 2004**

Lapseton pari, ikä, vuosia *	Maksettu tuki vuokra-asunnoissa						
	Tuki yht. milj. euroa	Tuen jakaantuminen %					
		Yleinen as.tuki	Eläkeläisten as.tuki	Opiskelijoiden as.lisä	ASP-tuki**	Korkojen veroväh.tuki**	Omistus-as. korko-tuki**
Yhteensä	98,80	24	14	56	0	7	0
alle 25-v.	48,48	22	1	75	0	2	0
25-34v.	28,77	23	3	62	0	12	0
35-44-v.	4,43	45	23	11	0	21	0
45-54-v.	5,52	44	43	1	0	13	0
55-64-v.	5,23	29	60	0	0	10	0
65- v.	6,37	1	97	0	0	2	0

* Puoliso, jolla on suuremmat tulot, on viitehenkilö, jonka ikä määrittää parin elämänvaiheen.

** Hallintamuototieto vuoden lopusta, tukitieto koko vuodelta, ks. sivu 12

4.2.3

Yhden vanhemman lapsiperheet

Yhden vanhemman lapsiperheitä oli 173 201 vuonna 2004 eli seitsemän prosenttia kaikista asuntokunnista. Asuntokuntien, joissa oli alle kouluikäisiä lapsia, osuus oli viidennes yhden vanhemman lapsiperheistä. Perheiden joissa lapset olivat kouluikäisiä, osuus oli 44 prosenttia ja perheiden, joissa lapset olivat yli 18 -vuotiaita, osuus oli 36 prosenttia yhden vanhemman asuntokunnista.

Tuen kohdentuminen asuntokunnille tuloviidenneksittäin

Yhden vanhemman lapsiperheet kuuluivat vuonna 2004 pääosin keskituloisten ryhmään. Toiseen ja kolmanteen tuloviidennekseen kuuluvien asuntokuntien osuus oli noin 70 prosenttia ja neljanteen tuloviidennekseen kuului noin viidennes.

Taulukko 29.**Yhden vanhemman lapsiperheet. Asuntokuntien jakautuminen tuloviidenneksiin lasten iän mukaan vuonna 2004 (%)**

Tuloviidennes	Yhteensä	Asuntokunnassa alle kouluikäinen	Nuorin lapsi kouluikäinen	Lapset yli 18 vuotta
1. tuloviidennes	9	20	7	5
2. tuloviidennes	32	45	33	23
3. tuloviidennes	36	28	42	35
4. tuloviidennes	17	6	14	27
5. tuloviidennes	6	1	4	10
Yhteensä	100	100	100	100

Tarkasteltaessa yhden vanhemman lapsiperheiden jakautumista kulutusyksikkötuloviidenneksiin alimpaan viidennekseen kuuluvien asuntokuntien osuus on korkeampi kuin asuntokuntien jakautumisessa tuloviidenneksiin.

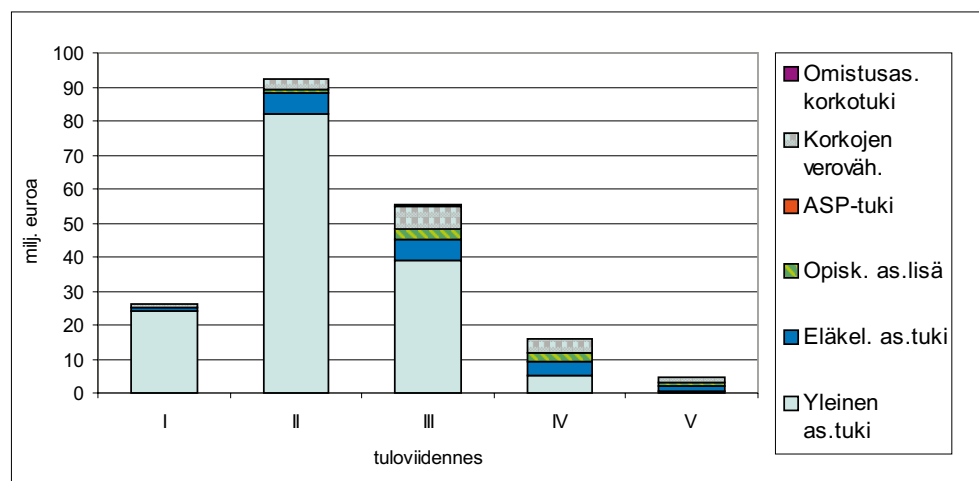
Taulukko 30.

Yhden vanhemman lapsiperheet. Asuntokuntien jakautuminen kulutusyksikkötuloviidenneksiin lasten iän mukaan vuonna 2004 (%)

Tuloviidenne/ kulutusyksikkö	Yhteensä	Asuntokunnassa alle kouluikäinen	Nuorin lapsi kouluikäinen	Lapset yli 18 vuotta
1. tuloviidenne	34	63	32	20
2. tuloviidenne	26	23	32	21
3. tuloviidenne	20	10	21	24
4. tuloviidenne	13	3	10	21
5. tuloviidenne	7	2	5	13
Yhteensä	100	100	100	100

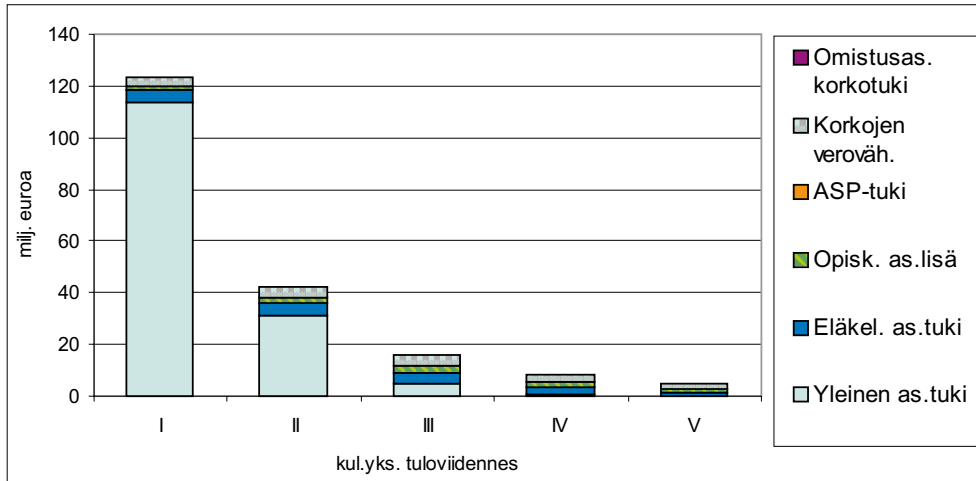
Noin 90 prosenttia yhden vanhemman lapsiperheille maksetusta tuesta kohdentui kolmelle alimmalle kulutusyksikkötuloviidennekselle, toiselle viidennekselle maksetun tuen ollessa 48 prosenttia koko tukimäärästä.

Eniten yhden vanhemman lapsiperheille maksettiin yleistä asumistukea (78 % maksetuista tuista). Yleisen asumistuen osuus ensimmäiseen ja toiseen kulutusyksikkötuloviidennekseseen kuuluville asuntokunnille maksetusta tuesta oli noin 90 prosenttia ja kolmanteen viidennekseen kuuluville asuntokunnille maksetusta tuesta 70 prosenttia.



Kuvio 10. Yhden vanhemman lapsiperheet. Asumisen tuki eri tuloviidenneksissä vuonna 2004 (milj. euroa)

Yhden vanhemman lapsiperheiden saaman asumisen tuen jakautuminen kulutusyksikkötuloviidenneksiin poikkeaa kuitenkin tuloviidennestarkastelusta. Kulutusyksikkötarkastelussa suurin osa myönnetystä tuesta kohdentuu ensimmäiselle viidennekselle muiden viidenneiden osuuksien ollessa selvästi pienempiä (ensimmäisen viidenneksen osuus lähes nelinkertaistunut ja toisen ja kolmannen viidenneksen osuudet yli puolet pienempiä tuloviidennestarkasteluun verrattuna).



Kuvio 11. Yhden vanhemman lapsiperheet. Asumisen tuki eri kulutusyksikkötuloviidenneksissä vuonna 2004 (milj. euroa)

Tuen kohdentuminen asuntokunnille asunnon hallintamuodon mukaan

Yhden vanhemman lapsiperheistä puolet asui omistusasunnoissa ja vajaa puolet vuokra-asunnoissa. Vuokra-asuminen oli yleisempää asuntokunnissa, joissa oli alle kouluikäisiä tai kouluikäisiä lapsia. Asuntokunnista, joissa lapset olivat yli 18 -vuotiaita, oli suurin osa omistusasuntokuntia.

Taulukko 31.

Yhden vanhemman lapsiperheet. Asuntokuntien jakautuminen asunnon hallintamuotoihin lasten iän mukaan vuonna 2004 (%)

Hallintamuoto	Yhteensä	Asuntokunnassa alle kouluikäinen	Nuorin lapsi kouluikäinen	Lapset yli 18 vuotta
Omistusasunto	50	24	45	71
Vuokra-asunto	45	71	50	25
Asumisoikeus-asunto	2	3	3	1
Muu/tuntematon	2	2	2	3
Yhteensä	100	100	100	100

Yhden vanhemman lapsiperheistä 70 prosenttia sai asumisen tukea vuonna 2004. Eniten tuettuja asuntokuntia oli perheissä, joihin kuului alle kouluikäisiä tai kouluikäisiä lapsia. Asuntokunnista, joissa nuorin lapsi oli yli 18 -vuotias, noin puolet kuului tukien piiriin.

Taulukko 32.

Yhden vanhemman lapsiperheet. Omistus- ja vuokra-asunnot elämänvaiheittain, tuetut asuntokunnat ja niiden osuudet vuonna 2004

Yhden vanhemman lapsiperhe, Elämänvaihe	Omistusasunto			Vuokra-asunto		
	Asuntokunta	Tuetut		Asuntokunta	Tuetut	
		Asuntokunta	%		Asuntokunta	%
Yhteensä	86 739	56 021	65	78 360	58 743	75
Nuorin lapsi alle 7 v.	8 515	7 275	85	25 067	22 540	90
Nuorin lapsi 7-17 v.	33 768	26 496	78	37 550	27 673	74
Nuorin lapsi yli 18 v.	44 456	22 250	50	15 743	8 530	54

Omistusasuntokunnat

Tukea saavista yhden vanhemman lapsiperheiden omistusasuntokunnista noin puolet oli korkojen verovähennystuen saajia. Maksetusta tuesta noin kolmannes oli korkojen verovähennystukea ja kolmannes eläkeläisten asumisen tukea.

Taulukko 33.

Yhden vanhemman lapsiperheet omistusasunnoissa. Tukea saavien asuntokuntien osuus (%) lasten iän mukaan vuonna 2004

(Tuensaajien yhteenlaskettu osuus on joissakin elämänvaiheissa yli 100 %, koska asuntokunta voi olla useamman tuen saaja.)

Yhden vanhemman lapsiperhe, elämänvaihe	Omistusasuntokunnat	Yleisen as.tuen saajat	Eläkel. as.tuen saajat	Opisk. as.lisän* saajat	ASP-tuen saajat	Korkojen veroväh. tuen saajat	Omistusasuntojen korkotuen saajat	Valtiotak. saajat 2001	Valtiotak. saajat 2001-2004
Yhteensä	86 739	7	9	6	0	54	0	1	3
Nuorin lapsi alle 7 v.	8 515	20	2	1	0	81	0	1	4
Nuorin lapsi 7-17 v.	33 768	9	4	4	0	73	0	1	3
Nuorin lapsi yli 18 v.	44 456	3	13	9	0	35	0	1	2

* Hallintamuototieto vuoden lopusta, tukitieto koko vuodelta, ks. sivu 12

Taulukko 34.

Omistusasunnoissa asuville yhden vanhemman lapsiperheille maksettu asumisen tuki lasten iän mukaan vuonna 2004

Yhden vanhemman lapsiperhe, elämänvaihe	Maksettu tuki omistusasunnoissa						
	Tuki yhteensä milj. euroa	Tuen jakaantuminen %					
		Yleinen as.tuki	Eläkeläisten as.tuki	Opiskelijoiden as.lisä*	ASP-tuki	Korkojen veroväh. tuki	Omistusas. korkotuki
Yhteensä	39,04	18	32	15	0	34	0
Nuorin lapsi alle 7 v.	5,73	45	6	1	0	47	0
Nuorin lapsi 7-17 v.	15,09	23	18	9	0	49	0
Nuorin lapsi yli 18 v.	18,22	6	52	24	0	18	0

* Hallintamuototieto vuoden lopusta, tukitieto koko vuodelta, ks. sivu 12

Vuokra-asuntokunnat

Tukea saavista yhden vanhemman lapsiperheiden vuokra-asuntokunnista yli puolet oli yleisen asumistuen saajia ja noin neljännes korkojen verovähennystuen saajia. Vuokra-asuntokunnille maksetusta tuesta yli 90 prosenttia on yleistä asumistukea ja eniten sen saajia on asuntokunnissa, joissa on alle kouluikäisiä lapsia.

Taulukko 35.

Yhden vanhemman lapsiperheet vuokra-asunnoissa. Tukea saavien asuntokuntien osuus (%) lasten iän mukaan vuonna 2004

Yhden vanhemman lapsiperhe, elämänvaihe	Vuokra-asuntokunnat	Yleisen as.tuen saajat	Eläkel. as.tuen saajat	Opisk. as.lisän saajat	ASP-tuen* saajat	Korkojen veroväh. tuen* saajat	Omistus-asuntojen korkotuen* saajat	Valti-ontak.* saajat 2001	Valti-ontak.* saajat 2001-2004
Yhteensä	78 360	61	4	3	0	27	0	0	1
Nuorin lapsi alle 7 v.	25 067	83	1	1	0	32	0	0	1
Nuorin lapsi 7-17 v.	37 550	62	3	2	0	23	0	0	1
Nuorin lapsi yli 18 v.	15 743	24	10	8	0	29	0	0	1

* Hallintamuototieto vuoden lopusta, tukitieto koko vuodelta, ks. sivu 12

Taulukko 36.

Vuokra-asunnoissa asuville yhden vanhemman lapsiperheille maksettu asumisen tuki lasten iän mukaan vuonna 2004

Yhden vanhemman lapsiperhe, elämänvaihe	Maksettu tuki vuokra-asunnoissa						
	Tuki yhteensä milj. euroa	Tuen jakaantuminen %					
		Yleinen as.tuki	Eläkel. as.tuki	Opisk. as.lisä	ASP-tuki*	Korkojen veroväh. tuki*	Omistus-as. kor- kotuki*
Yhteensä	145,57	93	4	1	0	1	0
Nuorin lapsi alle 7 v.	68,75	98	1	0	0	1	0
Nuorin lapsi 7-17 v.	65,33	94	3	1	0	2	0
Nuorin lapsi yli 18 v.	11,49	60	25	11	0	4	0

* Hallintamuototieto vuoden lopusta, tukitieto koko vuodelta, ks. sivu 12

4.2.4

Kahden vanhemman lapsiperheet

Vuonna 2004 kahden vanhemman lapsiperheitä oli 563 909, mikä on 23 prosentin osuus kaikista asuntokunnista. Näistä asuntokunnista 40 prosenttia oli asuntokuntia, joissa nuorin lapsi oli alle 6 -vuotias, 40 prosentissa asuntokunnista lapset olivat 7-17 -vuotiaita ja 19 prosenttia asuntokuntia, joissa nuorin lapsi oli yli 18 -vuotias.

Tuen kohdentuminen asutokunnille tuloviidenneksittäin

Kahden vanhemman lapsiperheet kuuluivat vuonna 2004 pääosin hyvätuloisiin asutokuntiin. Asutokunnista puolet kuului ylimpään tuloviidennekseen. Asutokunnista, joissa nuorin lapsi oli kouluikäinen tai joissa lapset olivat yli 18 -vuotiaita, ylimpään tuloviidennekseen kuului noin 60 prosenttia.

Taulukko 37.
Kahden vanhemman lapsiperheet. Asutokuntien jakautuminen tuloviidenneksiin lasten iän mukaan vuonna 2004 (%)

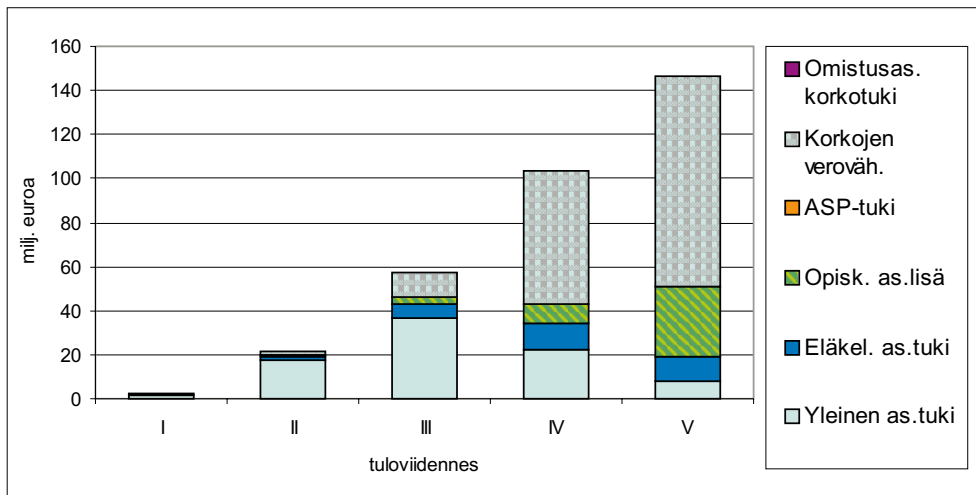
Tuloviidennes	Yhteensä	Asutokunnassa alle kouluikäinen	Nuorin lapsi kouluikäinen	Lapset yli 18 vuotta
1. tuloviidennes	1	1	0	0
2. tuloviidennes	3	4	2	2
3. tuloviidennes	11	16	8	10
4. tuloviidennes	35	40	31	29
5. tuloviidennes	51	39	58	59
Yhteensä	100	100	100	100

Tarkasteltaessa kahden vanhemman lapsiperheiden asutokuntien jakautumista kulutusyksikkötuloviidenneksiin asutokuntien jakautuminen viidenneksiin on taysempaa ja ylimpään viidennekseen kuuluvien asutokuntien osuus on huomattavasti pienempi kuin tuloviidennekstarkastelussa.

Taulukko 38.
Kahden vanhemman lapsiperheet. Asutokuntien jakautuminen kulutusyksikkötuloviidenneksiin lasten iän mukaan vuonna 2004 (%)

Tuloviidennes	Yhteensä	Asutokunnassa alle kouluikäinen	Nuorin lapsi kouluikäinen	Lapset yli 18 vuotta
1. kul.yks.tuloviidennes	13	19	9	7
2. kul.yks.tuloviidennes	17	22	15	12
3. kul.yks.tuloviidennes	27	27	29	22
4. kul.yks.tuloviidennes	25	20	28	30
5. kul.yks.tuloviidennes	18	12	20	28
Yhteensä	100	100	100	100

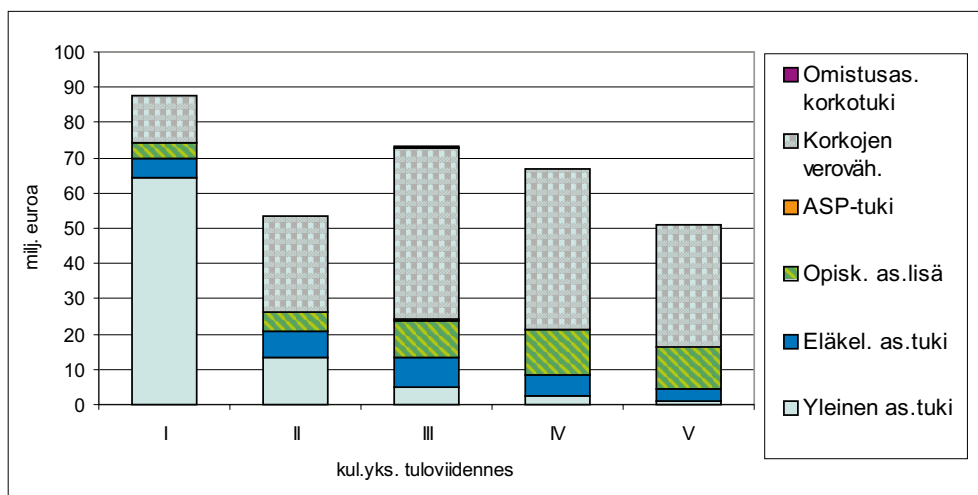
Vuonna 2004 kahden vanhemman perheille maksettu asumisen tuki kohdentui pääosin ylimpiin tuloviidenneksiin, 31 prosenttia neljanteen ja 44 prosenttia viidanteen tuloviidennekseen kuuluville asutokunnille. Korkeiden verovähennysten osuus on yli puolet sekä neljännelle että viidennelle tuloviidennekselle kohdistu-neesta tuesta.



Kuvio 12. Kahden vanhemman lapsiperheet. Asumisen tuki eri tuloviidennesissä vuonna 2004 (milj. euroa)

Toisaalta vaikka kahden vanhemman lapsiperheiden asuntokunnista puolet kuuluikin käytettävissä olevien tulojen osalta ylimpään tuloviidennekseen, niin samalla kuitenkin velallisten asuntokuntien keskimääräinen velkojen määrä, erityisesti alle kouluikäisten lasten lapsiperheissä oli suurempi verrattuna muissa elämänvaiheissa olleiden velallisten asuntokuntien velkojen määrään. (liitetaulukko 14)

Tarkasteltaessa kahden vanhemman lapsiperheiden asuntokuntien saaman tuen jakautumista kulutusyksikkötuloviidennesittäin, maksettu tuki jakautuu tasaisemmin eri viidennesten kesken kuin ilman kulutusyksikkötarkastelua. Eniten tukea kohdentuu ensimmäiselle kulutusyksikkötuloviidennekselle ja myös toiselle viidennekselle myönnetyn tuen osuus on suurempi kuin tuloviidennestarkastelussa, missä kahden alimman viidenneksen osuudet myönnetystä tuesta ovat pienimmät. Ylimmälle kulutusyksikkötuloviidennekselle puolestaan kohdentui pienin osuus myönnetystä tuesta, kun sen osuus tuloviidennestarkastelussa on kaikkein suurin.



Kuvio 13. Kahden vanhemman lapsiperheet. Asumisen tuki eri kulutusyksikkötuloviidennesissä vuonna 2004 (milj. euroa)

Tuen kohdentuminen asuntokunnille asunnon hallintamuodon mukaan

Kahden vanhemman lapsiperheet asuivat vuonna 2004 pääsääntöisesti omistusasunnoissa ja vuokra-asuntokuntien osuus oli vajaa viidennes asuntokunnista. Asuntokunnat kuuluivat kattavasti asumisen tuen piiriin. Omistusasuntokunnista 77 prosenttia ja vuokra-asuntokunnista 63 prosenttia kuului tukien piiriin. Tuetuimpia sekä omistusta että vuokra-asuntokunnista olivat lapsiperheet, joissa nuorin lapsi oli alle 6 -vuotias. Tuettujen asuntokuntien osuus pieneni lasten iän kasvaessa, mutta vielä noin puolet niistäkin asuntokunnista, joissa nuorin lapsi oli yli 18 -vuotias, kuului tukien piiriin.

Taulukko 39.
Kahden vanhemman lapsiperheet. Asuntokuntien jakautuminen hallintamuotoihin lasten iän mukaan vuonna 2004 (%)

Hallintaperuste	Yhteensä	Asuntokunnassa alle kouluikäinen	Nuorin lapsi kouluikäinen	Lapset yli 18 v.
Omistusasunto	80	73	84	88
Vuokra-asunto	17	23	13	10
Asumisoikeusasunto	2	2	1	1
Muu/tuntematon	2	2	1	2
Yhteensä	100	100	100	100

Taulukko 40.
Kahden vanhemman lapsiperheet. Omistus- ja vuokra-asunnot, tuetut asuntokunnat ja niiden osuudet lasten iän mukaan jaoteltuina vuonna 2004

Kahden vanhemman lapsiperhe, elämänvaihe	Omistusasunto			Vuokra-asunto		
	Asuntokunta	Tuetut		Asuntokunta	Tuetut	
		Asuntokunta	%		Asuntokunta	%
Yhteensä	452 229	346 845	77	94 251	58 955	63
Nuorin lapsi alle 7 v.	166 239	150 366	90	53 271	38 051	71
Nuorin lapsi 7-17 v.	190 334	138 137	73	30 683	15 749	51
Nuorin lapsi yli 18 v.	95 656	58 342	61	10 297	5 155	50

Omistusasuntokunnat

Kahden vanhemman lapsiperheiden omistusasuntokuntien saama asumisen tuki oli vuonna 2004 suurelta osin korkojen verovähennystukea. Sen osuus koko maksetusta tuesta oli lähes 70 prosenttia ja tuen saajia oli 70 prosenttia asuntokunnista. Korkojen verovähennystuen saajien osuus oli suurin asuntokunnissa, joissa nuorin lapsi oli alle 6 -vuotias ja pienin asuntokunnissa, joissa nuorin lapsi oli yli 18 -vuotias. Näille asuntokunnille, joissa lapset olivat yli 18 -vuotiaita, maksetusta tuesta puolet oli opiskelijoiden asumislisää, noin neljännes eläkeläisten asumistukea ja vajaa viidennes korkojen verovähennystukea.

Taulukko 41.**Kahden vanhemman lapsiperheet omistusasunnoissa. Tukea saavien asuntokuntien osuus (%) lasten iän mukaan jaoteltuina vuonna 2004.**

(Tuensaajien yhteenlaskettu osuus on joissakin elämänvaiheissa yli 100 %, koska asuntokunta voi olla useamman tuen saaja.)

Kahden vanhemman lapsiperhe, elämänvaihe	Omis-tusasun-tokun-nat	Yleisen as.tuen saajat	Eläkel. as.tuen saajat	Opisk. as.lisän* saajat	ASP-tuen saajat	Kor-kojen vero-väh. tuen saajat	Omis-tus-asun-tojen korko-tuen saajat	Val-tion-tak. saajat 2001	Val-tion-tak. saajat 2001-2004
Yhteensä	452 229	3	3	8	0	71	0	1	2
Nuorin lapsi alle 7 v.	166 239	4	1	1	0	90	1	1	3
Nuorin lapsi 7-17 v.	190 334	2	2	6	0	69	0	1	2
Nuorin lapsi yli 18 v.	95 656	3	3	22	0	44	0	1	2

* Hallintamuototieto vuoden lopusta, tukitieto koko vuodelta, ks. sivu 12

Taulukko 42.**Omistusasunnoissa asuville kahden vanhemman lapsiperheille maksettu asumisen tuki lasten iän mukaan jaoteltuina vuonna 2004**

Kahden vanhemman lapsiperhe, elämänvaihe	Maksettu tuki omistusasunnoissa						
	Tuki yhteensä milj. euroa	Tuen jakaantuminen %					
		Yleinen as.tuki	Eläke-läisten as.tuki	Opiske-lijoiden as.lisä *	ASP-tuki	Korkojen veroväh. tuki	Omis-tusas. korko-tuki
Yhteensä	236,89	5	11	17	0	67	0
Nuorin lapsi alle 7 v.	110,55	6	3	1	0	89	0
Nuorin lapsi 7-17 v.	74,65	4	10	17	0	68	0
Nuorin lapsi yli 18 v.	51,68	5	28	50	0	18	0

* Hallintamuototieto vuoden lopusta, tukitieto koko vuodelta, ks. sivu 12

Vuokra-asuntokunnat

Kahden vanhemman lapsiperheiden vuokra-asuntokunnista tukea saaneet jakautuivat pääosin korkojen verovähennystukea saaviin (41 %) ja yleistä asumistukea saaviin (31 %) asuntokuntiin. Maksetusta tuesta korkojen verovähennystuen osuus oli kuitenkin pieni (9 %) ja suurin osa tuesta maksettiin yleisenä asumistukena (81 %).

Taulukko 43.**Kahden vanhemman lapsiperheet vuokra-asunnoissa. Tukea saavien asuntokuntien osuus (%) lasten iän mukaan jaoteltuina vuonna 2004**

Kahden vanhemman lapsiperhe, elämänvaihe	Vuokra-asuntokunnat	Yleisen as.tuen saajat	Eläkel. as.tuen saajat	Opisk. as.lisän saajat	ASP-tuen* saajat	Korj. vero- väh. tuen* saajat	Omistus- asunto- jen korko- tuen* saajat	Valtion- tak.* saajat 2001	Valtion- tak.* saajat 2001- 2004
Yhteensä	94 251	31	3	4	0	41	0	0	1
Nuorin lapsi alle 7 v.	53 271	40	1	4	0	48	0	0	1
Nuorin lapsi 7-17 v.	30 683	23	3	3	0	31	0	0	1
Nuorin lapsi yli 18 v.	10 297	11	8	12	0	32	0	0	1

* Hallintamuototieto vuoden lopusta, tukitieto koko vuodelta, ks. sivu 12

Taulukko 44.**Vuokra-asunnoissa asuville kahden vanhemman lapsiperheille maksettu asumisen tuki lasten iän mukaan jaoteltuina vuonna 2004**

Kahden vanhemman lapsiperhe, elämänvaihe	Maksettu tuki vuokra-asunnoissa						
	Tuki yhteensä milj. euroa	Tuen jakaantuminen %					
		Yleinen as.tuki	Eläkeläisten as.tuki	Opisk. as.lisä	ASP-tuki*	Korj. vero- väh. tuki*	Omistus- asunto- jen kor- kotuki*
Yhteensä	86,64	81	6	5	0	9	0
Nuorin lapsi alle 7 v.	61,13	86	2	3	0	9	0
Nuorin lapsi 7-17 v.	20,13	76	9	4	0	11	0
Nuorin lapsi yli 18 v.	5,38	33	29	27	0	10	0

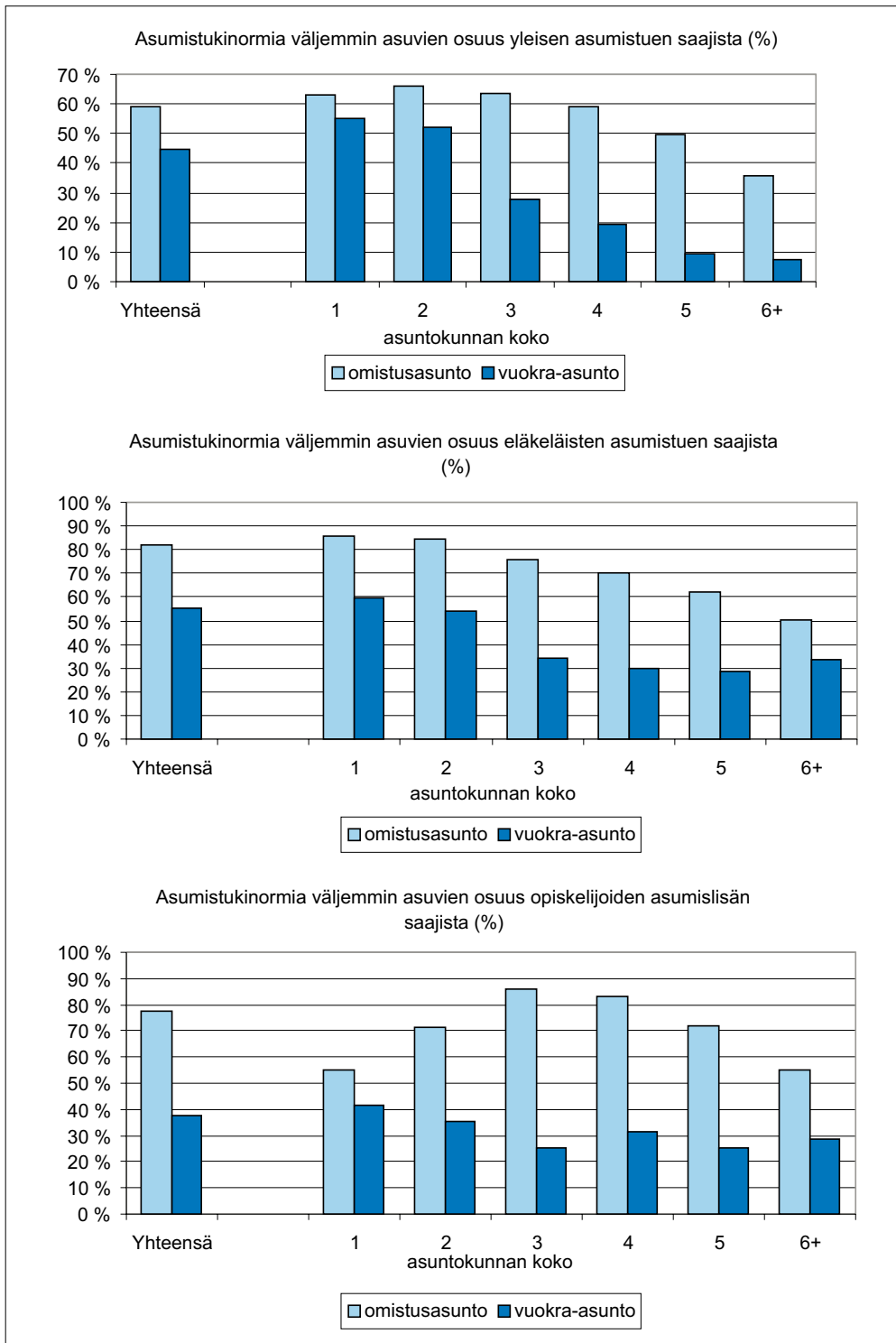
* Hallintamuototieto vuoden lopusta, tukitieto koko vuodelta, ks. sivu 12

4.3

Tukien yhteys asumisväljyyteen

Seuraavassa tarkastellaan myönnettyjen asumisen tukien yhteyttä asuntokuntien asumisväljyyteen vuonna 2004. Asumisväljyyttä tarkastellaan asuntokunnan koon, asunnon hallintamuodon (omistus- ja vuokra-asunnot), eri tukimuotojen sekä eri elämänvaiheiden mukaan jaoteltuina. Vertailukohtana toteutuneille asumisneliömäärille on käytetty vuonna 2004 yleisen asumistuen määräytymisperusteissa käytettyjä enimmäisneliömääriä. Tarkasteluihin on otettu mukaan myös näitä enimmäisneliömääränormeja väljemmin asuvien asuntokuntien osuus asuntokunnista.

Tarkasteluihin on otettu mukaan myös asumisen tukien ulkopuolelle jääneet asuntokunnat ja tavoitteena on myös selvittää lisäävätkö myönnettyt asumisen tuet niitä saaneiden asuntokuntien asumisväljyyttä tukien ulkopuolelle jääneiden asuntokuntien asumisväljyyteen verrattuna.



Kuvio 14. Asumistukinormia väljemmin asuvat yleisen asumistuen, eläkeläisten asumistuen ja opiskelijoiden asumislisän saajat asunnon hallintamuodoittain. Omistus- ja vuokra-asunnoissa asuvien asuntokuntien osuudet (%) vuonna 2004

Tarveharkintaisten tukien (yleinen asumistuki, eläkeläisten asumistuki ja opiskelijoiden asumislisä) saajista omistusasuntokunnat asuivat vuokra-asuntokuntia väljemmin. Normia väljemmin asuvien osuudet olivat pienimpiä opiskelijoiden asumislisää saavien asuntokuntien keskuudessa. Eniten normia väljemmin asuvia löytyi eläkeläisten asumistukea saavien omistusasuntokuntien joukosta.

Tarkasteltaessa asuntokuntia yleisesti, käy ilmi että asuntokunnan koosta riippumatta asutaan enimmäisneliörajoja väljemmin. Eniten normia väljemmin asuvia oli yhden ja kahden henkilön asuntokuntien joukossa.

Taulukko 45.

Toteutunut asumisväljyys sekä normia, eli yleisen asumistuen myöntämisessä käytettyjä enimmäisneliörajoja väljemmin asuvien osuus kaikista asuntokunnista vuonna 2004

Henkilöluku	Asumisväljyys ka. m2	Enimmäisneliöt	Normia väljemmin asuvat %
1	57	37	74
2	84	57	77
3	96	77	65
4	106	90	64
5	117	105	56
6+	124	115*	44

*Enimmäisneliömäärä kuuden henkilön asuntokunnissa.

Asumisväljyys omistusasuntokunnissa

Omistusasuntokuntien asumisväljyydessä ei ollut vuonna 2004 suuria eroja tukea saavien ja tukien ulkopuolella olevien asuntokuntien välillä. Tukea saaneiden asuntokuntien asumisväljyys jäi kuitenkin tukien ulkopuolella olleiden asuntokuntien asuntoväljyyttä alhaisemmaksi. Tukea saaneista asuntokunnista suhteessa kaikkien omistusasuntokuntien keskineliömäärään väljintä asuminen oli omistusasuntojen korkotukea saaneissa yhden ja kahden henkilön asuntokunnissa sekä korkojen verovähennystukea saaneissa yli viiden henkilön asuntokunnissa. Keskiarvoa ahtaammin asuivat ASP -tukea, opiskelijoiden asumislisää sekä yleistä asumistukea saavat yhden ja kahden henkilön asuntokunnat.

Taulukko 46.

Asumisväljyys omistusasunnoissa asuvilla asuntokunnilla vuonna 2004

Henkilöluku	Omistusasunto Asumisväljyys ka. m2			Normia väljemmin asuvat %			
	Tukea saaneet	Ei tukea	Kaikki as.kunnat	Enimmäisneliöt	Tukea saaneet	Ei tukea	Kaikki as.kunnat
1	66	70	68	37	31	56	87
2	91	97	94	57	36	51	87
3	104	108	105	77	53	24	24
4	114	116	114	90	58	15	15
5	122	126	123	105	53	12	12
6+	130	134	131	115*	44	9	9

*Enimmäisneliömäärä kuuden henkilön asuntokunnissa.

Taulukko 47.

Asumisväljyys tukea saaneissa omistusasunnoissa asuvilla asutokunnilla vuonna 2004

Asumisväljyys ka. m ²								
Henkilö- luku	Yleinen as.tuki	Eläkel. as.tuki	Opisk. as.lisä	ASP-tuki	Kor- kojen veroväh. tuki	Omis- tusasun- tojen korko- tukea saaneet	Valtion tak. saaneet 2001	Valtion tak. saaneet 2001- 2004
1	49	67	47	47	66	87	66	61
2	73	90	80	80	94	100	90	84
3	94	104	114	114	114	114	100	94
4	102	112	121	121	116	122	112	106
5	110	121	129	129	137	127	120	117
6+	127	131	138	138	184	136	131	127
Normia väljemmin asuvat %								
Henkilö- luku	Yleinen as.tuki	Eläkel. as.tuki	Opisk. as.lisä	ASP-tuki	Kor- kojen veroväh. tuki	Omis- tusasun- tojen korko- tukea saaneet	Valtion tak. saaneet 2001	Valtion tak. saaneet 2001- 2004
1	63	86	55	87	87	94	87	86
2	66	84	71	88	85	89	86	84
3	63	76	86	80	76	89	73	68
4	59	70	83	70	73	89	69	62
5	50	62	72	73	64	79	64	58
6+	36	50	55	80	52	61	53	52

*Enimmäisneliömäärä kuuden henkilön asutokunnissa.

Asumisväljyys vuokra-asutokunnissa

Vuokra-asutokuntien osalta asumisväljyys oli vuonna 2004 omistusasuntoja ahtaampaa. Vuokra-asutokuntien keskimääräiset asuinneliöt olivat lähellä yleisen asumistuen enimmäisneliömääriä. Yleisen asumistuen ja opiskelijoiden asumislisän saajien kohdalla asuinneliöt olivat enimmäisneliökriteereitä alhaisempia, kun asutokuntaan kuului enemmän kuin yksi henkilö. Vain eläkeläisten asumistuen piirissä asumisväljyys oli enimmäisneliökriteereitä väljempää.

Tukien ulkopuolelle jääneissä asutokunnissa vain yhden ja kahden henkilön asutokunnissa asumisväljyys oli väljempää kuin asumistuen saajien asumisväljyys, yli kolmen hengen asutokunnissa eläkeläisten asumistukea ja opiskelijoiden asumislisää saavissa asutokunnissa asuminen oli väljempää kuin tuen ulkopuolelle jääneissä asutokunnissa.

Tukea saaneiden asutokuntien asumisväljyys jäi pääsääntöisesti tuen ulkopuolella olleiden asumisväljyyttä pienemmäksi. Vain eläkeläisten asumistukea saaneiden kolmen ja neljän henkilön asutokunnissa sekä opiskelijoiden asumislisää saaneissa neljän henkilön asutokunnissa asumisväljyys oli vastaavia tuen ulkopuolelle jääneitä asutokuntia suurempaa.

Taulukko 48.

Vuokralla asuvien asuntokuntien asumisväljyys yleisen- ja eläkeläisten asumistuen ja opiskelijoiden asumislisän piirissä sekä tuen ulkopuolella vuonna 2004

Asumisväljyys vuokra-asunnoissa ka m.2				
Henkilöluku	Yleinen as.tuki	Eläkeläisten as.tuki	Opiskelijoiden as.lisä	Ei tukea
1	40	45	37	47
2	56	63	54	65
3	72	81	72	77
4	83	94	91	88
5	92	113	101	97
6+	101	144	122	107
Normia väljemmin asuvat vuokra-asunnoissa %				
Henkilöluku	Yleinen as.tuki	Eläkeläisten as.tuki	Opiskelijoiden as.lisä	Ei tukea
1	44	59	35	64
2	42	54	32	57
3	31	42	32	39
4	27	41	41	22
5	19	38	35	22
6+	15	41	37	25

*Enimmäisneliömäärä kuuden henkilön asutokunnissa.

Vuokra-asuntokuntia voidaan tarkastella tarkemmin jaotteleamalla ne aravavuokra-asuntokuntiin ja muihin vuokra-asuntokuntiin. Asumisen tukien piiriin kuuluvien asuntokuntien osuudessa ei ollut suurta eroa arava- ja muiden vuokra-asuntokuntien välillä. Eniten tuen ulkopuolelle jääviä asuntokuntia oli yhden hengen asuntokuntien joukossa eli noin puolet asutokunnista. Tukien piiriin kuuluvien asuntokuntien osuus kasvoi asutokunnan henkilöluvun lisääntymisen myötä ja jo 80 % kuuden henkilön tai sitä suuremmista asutokunnista kuului tukien piiriin.

Taulukko 49.

**Asumisen tukien piiriin kuuluvat vuokra-asutokunnat vuonna 2004.
Arava- ja muut vuokra-asunnot**

Henkilöluku	Tuetut asutokunnat, %	
	Arava	Muu vuokra-asunto
1	46	50
2	60	62
3	71	68
4	68	66
5	72	70
6+	84	81

Aravavuokra-asutokuntien osalta asumisväljyydessä ei ollut suurta eroa tuettujen ja tuen ulkopuolelle jääneiden asutokuntien välillä. Eniten enimmäisneliömäärä-normia väljemmin asuvia asutokuntia, sekä tuetuista että tuen ulkopuolelle jääneistä, oli yhden ja kahden henkilön asutokuntien joukossa, vaikka niidenkään

osalta enimmäisneliömäärien ylitys ei ollut suurta. Selkeimmin enimmäisneliönormia ahtaammin asuttiin asuntokunnissa, joihin kuulu viisi tai useampi henkilö.

Taulukko 50.

Aravavuokra-asunnoissa asuvien asuntokuntien asumisväljyys. Tukea saavat ja tuen ulkopuolelle jäävät vuonna 2004

Henkilöluku	Aravavuokra-asunnot			
	Asumisväljyys, m ²		Normia väljemmin asuvat %	
	Ei tukea	Tuetut	Ei tukea	Tuetut
1	45	45	65	65
2	61	59	62	55
3	71	71	26	25
4	78	78	13	14
5	83	84	3	3
6+	87	90	2	2

Myöskään muissa vuokra-asunnoissa asuvien asuntokuntien kohdalla ei ollut suurta eroa asumisväljyydessä tuen saajien ja tuen ulkopuolella olevien asuntokuntien välillä. Myös muiden vuokra-asuntokuntien osalta asumisväljyys alitti enimmäisneliönormin asuntokunnissa, joihin kuului neljä tai sitä useampi henkilö. Enimmäisneliönormia väljemmin asuminen oli yleisempää tukea saaneiden asuntokuntien keskuudessa. Eniten normia väljemmin asuvia oli tukea saaneiden kuuden tai sitä useamman henkilön asuntokunnissa sekä tuettujen kahden ja kolmen henkilön asuntokunnissa.

Keskimäärin muissa vuokra-asuntokunnissa asuttiin hieman väljemmin kuin aravavuokra-asuntokunnissa.

Taulukko 51.

Muissa vuokra-asunnoissa asuvien asuntokuntien asumisväljyys. Tukea saavat ja tuen ulkopuolelle jäävät vuonna 2004

Henkilöluku	Muut vuokra-asunnot			
	Asumisväljyys, m ²		Normia väljemmin asuvat, %	
	Ei tukea	Tuetut	Ei tukea	Tuetut
1	47	41	64	47
2	65	58	57	71
3	77	74	39	72
4	88	86	34	61
5	97	95	27	55
6+	107	105	25	82

Tarkasteltaessa asumisväljyyttä elämänvaiheittain käy ilmi, että vuonna 2004 väljintä asuminen oli yhden henkilön asuntokunnissa ja erityisesti 55–64 -vuotiaiden asuntokunnissa. Ahtaammin asuttiin kahden vanhemman lapsiperheistä ja erityisesti tukien ulkopuolella olevissa alle kouluikäisten lasten perheissä.

Taulukko 52.
Asumisväljyys elinvaiheittain tukea saaneissa ja tuen ulkopuolella olevissa asuntokun-
nissa vuonna 2004

Elämänvaihe	Pinta-ala/henkilö/asuntokunta m ²		
	Kaikki asuntokunnat	Ei asumisen tukea	Tukea saaneet
Yhden henkilön asuntokunta	57	59	53
alle 25-v.	42	45	41
25–34-v.	47	47	48
35–44-v.	55	53	56
45–54-v.	58	58	58
55–64-v.	63	63	61
yli 65-v.	62	62	61
Lapseton pari	43	45	41
alle 25v.	28	28	28
25-34v.	34	31	35
35–44-v.	40	36	42
45–54-v.	45	45	46
55–64-v.	49	49	48
yli 65- v.	45	45	44
Yhden vanhemman lapsiperhe	35	38	33
Nuorin lapsi alle 7-v.	28	31	28
Nuorin lapsi 7-17-v.	33	35	32
Nuorin lapsi 18- v.	41	41	40
Kahden vanhemman lapsiperhe	29	29	28
Nuorin lapsi alle 7-v.	26	24	26
Nuorin lapsi 7-17 -v.	29	29	29
Nuorin lapsi 18- v.	34	34	35
Muu asuntokunta	29	33	28

5 Yhteenveto

Tässä selvityksessä on tehtävänä tarkastella vuonna 2004 maksettujen asumisen tukien suuruutta ja tukien kohdentumista asuntokunnille eri tukijärjestelmien piirissä. Asumisen tukien kohdentumista tarkastellaan yleisemmin koko väestön tasolla sekä eri väestöryhmissä. Lisäksi tehtävänä on ollut myös selvittää myönnettyjen tukien yhteys asumisväljyyteen vertailemalla tukea saaneiden ja niiden ulkopuolelle jääneiden asuntokuntien tilanteita.

Vuonna 2004 oli Suomessa yhteensä 2 402 091 asuntokuntaa ja näistä asuntokunnista 53 prosenttia sai jotain asumisen tukea. Asumiseen myönnettyjen tukien suuruus vuonna 2004 oli 1 226 miljoonaa euroa ja suurin osa tästä tuesta myönnettiin tarveharkintaisina asumisen tukina. Yhden hengen asuntokunnille ja yksinhuoltajien asuntokunnille myönnettyistä tuista suurin osa on tarveharkintaisia asumistukia. Lapsiperheiden asuntokunnille myönnettyistä tuista puolestaan noin puolet on korkojen verovähennystukea. Suurimpia tuensaajaryhmiä vuonna 2004 ovat yhden henkilön asuntokunnat sekä kahden vanhemman lapsiperheet.

Vuoden 1993 asumisen tukien kohdentumista tarkastelleen selvityksen (Hassi 1996) tuloksiin verrattuna asuntokuntien lukumäärä oli lisääntynyt 282 400 asuntokunnalla. Eniten olivat lisääntyneet yhden henkilön asuntokunnat. Vain kahden vanhemman lapsiperheiden sekä muu elinvaihe ryhmään kuuluvien asuntokuntien lukumäärää oli vähentynyt. Vuokra-asuntokuntien määrä oli lisääntynyt noin kolmanneksella. Tukea saaneiden asuntokuntien osuus oli lisääntynyt muutamalla prosentilla kaikissa elämänvaiheissa vuoteen 1993 verrattuna. Tuettujen asuntokuntien osuus oli kuitenkin hieman laskenut alimpaan tuloviidennekseen kuuluvien yhden henkilön, lapsettomien parien sekä kahden vanhemman lapsiperheiden elämänvaiheeryhmien asuntokuntien joukossa. Myönnettyjen tukien kokonaismäärä oli vuonna 2004 lähes sama kuin vuonna 1993, vain ASP -tuen ja sen saajien määrä oli vähentynyt merkittävästi vuoteen 1993 verrattuna.

Vuokra-asuntokunnille myönnetty tuki oli vuonna 2004 pääsääntöisesti yleistä asumistukea tai opiskelijoiden asumislisää. Omistusasuntokunnille puolestaan kohdentui suurin osa omistusasuntojen korkotuesta, korkojen verovähennystuesta, ASP -tuesta sekä yli puolet eläkeläisten asumistuesta.

Vuonna 2004 myönnettyistä tarveharkintaisista asumistuista (yleinen asumistuki, opiskelijoiden asumislisä sekä eläkeläisten asumistuki) pääosa kohdentui alimpiin tuloviidennekseen kuuluville asuntokunnille. Myönnettyistä rahoitus- ja verotuista (ASP-tuki, korkojen verovähennystuki sekä omistusasuntojen korkotuki) puolestaan suurin osa kohdentui ylempiin tuloviidennekseen kuuluville asuntokunnille.

Vuonna 2004 yhden henkilön asuntokunta oli yleisin asuntokuntatyyppi (39 % kaikista asuntokunnista). Eniten yhden hengen asuntokunnista oli yli 65 -vuotiaiden asuntokuntia ja vähiten alle 25 -vuotiaiden asuntokuntia. Asuntokunnista noin puolet oli vuokra-asuntokuntia ja noin puolet omistusasuntokuntia. Alle 25 -vuotiaiden asuntokunnat olivat pääosin vuokra-asuntokuntia ja ero vuokra- ja omistusasumisen

välillä alkaa tasoittua vasta 35–54 ikävuoden välillä. Yli 55 -vuotiaiden asuntokunnista puolestaan jo yli 60 prosenttia oli omistusasuntokuntia.

Eniten tukien saajiin kuuluneita yhden henkilön asuntokuntia oli alle 25 -vuotiaiden asuntokuntien joukossa, kun taas eniten tukien ulkopuolelle jääneitä asuntokuntia oli yli 65 -vuotiaiden asuntokunnissa, jossa vain 17 prosenttia sekä vuokra- että omistusasuntokunnista sai jotain tukea asumiseensa.

Yhden henkilön asuntokunnista alimpaan tuloviidennekseen kuului lähes puolet ja ylimpään tuloviidennekseen vain kuusi prosenttia asuntokunnista. Heikoin tilanne oli alle 25 -vuotiaiden sekä yli 65 -vuotiaiden ikäryhmissä. Alle 25 -vuotiaiden asuntokunnista 72 prosenttia ja yli 65 -vuotiaiden asuntokunnista 63 prosenttia kuului alimpaan tuloviidennekseen. Asuntokuntien jakautuminen kulutusyksikkötuloviidenneksiin oli kuitenkin tasaisempaa ja yli 65 -vuotiaiden asuntokunnista ensimmäiseen viidennekseen kuului 31 prosenttia. Yhden henkilön asuntokunnille vuonna 2004 maksettu tuki oli lähes täysin asumistukia (yleistä ja eläkeläisten asumistukea sekä opiskelijoiden asumislisää) ja se kohdentui juuri alimpiin tuloviidenneksiin (ensimmäiseen tuloviidennekseen 74 % tuesta).

Vuonna 2004 lapsettomien parien asuntokuntia oli noin viidennes kaikista asuntokunnista ja ne olivat enimmäkseen yli 45 -vuotiaiden asuntokuntia. Lapsettomien parien asuntokunnat jakautuivat käytettävissä olevien tulojen osalta melko tasaisesti toisen ja viidennen tuloviidenneksen välillä.

Vuonna 2004 lapsettomien parien asuntokunnille myönnetystä tuesta tuloviidenneksittäin tarkasteltuna kohdentui vähiten ensimmäiseen ja eniten toiseen ja kolmanteen tuloviidennekseen kuuluville asuntokunnille, kun taas kulutusyksikköittäin tarkasteltuna ensimmäiselle ja viidennelle viidennekselle kohdentuneen tuen osuudet olivat korkeimmat.

Alimpiin tuloviidenneksiin kuuluville lapsettomien parien asuntokunnille kohdennetuista tuista pääosa oli asumistukia kun taas ylimpiin tuloviidenneksiin kuuluville asuntokunnille maksettu tuki oli pääsääntöisesti korkojen verovähennystukea. Omistusasuminen olikin yleisin asumismuoto lapsettomien parien asuntokuntien keskuudessa, lukuun ottamatta alle 25 -vuotiaiden asuntokuntia joissa vuokra-asuminen oli yleisempää.

Yhden vanhemman lapsiperheissä vuonna 2004 lapset olivat pääsääntöisesti jo kouluikäisiä ja alle kouluikäisten perheiden osuus oli vain viidennes asuntokunnista. Yhden vanhemman lapsiperheiden asuntokunnat kuuluivat käytettävissä olevien tulojen osalta pääosin toisen ja viidennen tuloviidenneksen välille. Tuloviidenneksittäin jaoteltuna lähes puolet myönnetystä tuesta kohdentui toiseen tuloviidennekseen kuuluville asuntokunnille, kun taas kulutusyksikkötuloviidenneksittäin jaoteltuna pääosa tuesta kohdentui ensimmäiselle viidennekselle. Suurin osa myönnetystä tuesta oli yleistä asumistukea.

Yhden vanhemman lapsiperheiden asuntokunnista puolet oli omistusasuntokuntia ja puolet vuokra-asuntokuntia. Vuokra-asuminen oli yleisintä alle kouluikäisten lasten perheissä ja omistusasuminen puolestaan perheissä, joissa lapset olivat jo aikuisia. Asumisen tukien piiriin kuului 70 prosenttia yhden vanhemman lapsiperheistä. Omistusasuntokunnille maksetusta tuesta noin kolmannes oli korkojen verovähennystukea ja kolmannes eläkeläisten asumistukea. Vuokra-asuntokunnille maksetusta tuesta puolestaan yleisen asumistuen osuus oli yli 90 prosenttia.

Kahden vanhemman lapsiperheitä oli vuonna 2004 noin neljännes asuntokunnista. Puolet asuntokunnista kuului asuntokuntien käytettävissä olevien tulojen osalta ylimpään tuloviidennekseen. Myös vuonna 2004 maksetut tuet kohdistuivat ylimmille tuloviidenneksille. Kulutusyksikkötuloviidenneksittäin asuntokuntien jakautuminen viidenneksiin oli tasaisempaa (ylimpään viidennekseen kuuluvien asuntokuntien osuus oli enää vajaa viidennes) ja myös tuet kohdentuivat tasaisemmin eri

viidenneksille ensimmäiseen viidennekseen kuuluville asuntokunnille myönnetyn tuen osuuden ollessa suurin.

Kahdelle ylimmälle tuloviidennekselle myönnettyistä tuista yli puolet oli korkojen verovähennystukea. Asuntokunnat olivatkin pääsääntöisesti omistusasuntokuntia, vuokra-asuntokuntia oli vajaa viidennes. Sekä omistus- että vuokra-asuntokunnat kuuluivat kattavasti tukien piiriin ja tuetuimpia olivat perheet, joissa nuorin lapsi oli alle kouluikäinen.

Kahden vanhemman lapsiperheiden omistusasuntokuntien vuonna 2004 saama tuki oli pääosin (70 %) korkojen verovähennystukea ja tuen piiriin kuului 70 prosenttia asuntokunnista. Vuokra-asuntokunnista oli eniten korkojen verovähennystuen saajia, vaikka tämän tukimuodon osuus koko tuesta olikin pieni. Suurin osa vuokra-asuntokunnille maksetusta tuesta oli yleistä asumistukea ja sen saajia oli vajaa kolmannes asuntokunnista.

Vuonna 2004 myönnettyjen asumisen tukien yhteyttä asumisväljyyteen on tarkasteltu asunnon hallintamuodon, eri tukimuotojen sekä eri elämänvaiheiden mukaan jaoteltuina. Tarkasteltujen avulla pyrittiin myös selvittämään lisäävätkö myönnettyt asumisen tuet niitä saaneiden asuntokuntien asumisväljyyttä tukien ulkopuolelle jääneiden asuntokuntien asumisväljyyteen verrattuna.

Asumisväljyyden osalta vuonna 2004 asuntokuntien asumisväljyys oli kaikissa ryhmissä vertailukohtana käytettyjä yleisen asumistuen enimmäisnormirajoja väljempää. Vuokra-asunnoissa asumisväljyys oli omistusasuntokuntien asumisväljyyttä ahtaampaa. Vuokra-asuntokunnissa asuinneliöt olivat lähellä yleisen asumistuen enimmäisneliömääriä ja ylittyivät vain eläkeläisten asumistukea saavissa asuntokunnissa.

Asuminen oli tukien ulkopuolella olevissa asuntokunnissa tukea saaneita väljempää omistusasuntokunnissa sekä pääsääntöisesti myös vuokra-asuntokunnissa. Omistusasuntokunnissa vain eläkeläisten asumistukea saaneiden kolmen ja neljän henkilön asuntokunnissa sekä opiskelijoiden asumislisää saaneissa neljän henkilön asuntokunnissa asumisväljyys oli henkilömäärältään vastaavia tuen ulkopuolelle jääneitä asuntokuntia väljempää. Väljintä asuminen oli 55–64 -vuotiaiden yhden henkilön asuntokunnissa ja ahtainta tukien ulkopuolella olleissa kahden vanhemman perheissä, joissa oli alle kouluikäisiä lapsia.

Suomalainen asuntopolitiikka ja siihen kuuluen myös asumisen tukijärjestelmät joutuvat tulevaisuudessa kohtaamaan useita yhteiskunnallisia muutoksia. Yhtenä haasteena tulee olemaan, kuinka ratkaista asuntojen kysynnän ja tarjonnan kohtaaminen toisaalta asunto- ja tonttipulasta kärsivissä kasvukeskuksissa ja toisaalta väestöä menettävillä alueilla, joilla jo nyt on tyhjiä asuntoja.

Kasvukeskuksissa korkea vuokrataso lisää osaltaan asumiskustannusten määrää ja asuntojen sekä tonttien hintatason nousu puolestaan asuntokuntien asuntovelkojen määrää. Korkea vuokrataso on ongelma erityisesti nuorille asuntokunnille, joiden tulotaso on usein muutenkin alhainen. Korkeat asumiskustannukset ovat usein syynä asumisväljyydestä tinkimiseen ja nuorten asuntokunnat olivat lapsiperheiden ohella ahtaimmin asuvia myös vuoden 2004 tarkastelussa. Kohtuuhintaisten vuokra-asuntojen saatavuus tulee pystyä turvaamaan myös tulevaisuudessa. Lisäksi asuntokuntien asuinkustannusten kehityksen kannalta on keskeistä, kuinka hyvin asumistukijärjestelmä (erityisesti yleinen asumistuki sekä opiskelijoiden asumislisäjärjestelmä) pystyy osaltaan tasoittamaan asuinkustannusten nousun tuomaa rasitetta.

Viime vuosina vallinnut alhainen korkotaso on osaltaan rohkaissut asuntokuntia ottamaan suurempia asuntolainoja. Suurten asuntolainojen hoitaminen voi kuitenkin muodostua ongelmaksi korkotason noustessa. Asuntokuntien velkaantumiskehitys tulee esille myös vuoden 2004 asumistilanteen tarkastelussa. Vaikka silloin kahden vanhemman lapsiperheiden tulotaso oli korkein, myös niiden velkaantuneisuus oli korkeaa ja toisaalta asuminen ahtainta.

Myös väestön ikääntyminen tulee vaikuttamaan jatkossa yhteiskunnalliseen kehitykseen. Vaikka iän lisääntymisen myötä myös omistusasuntokuntien osuus asuntokunnista lisääntyy ja usein tulotasokin nousee, niin kuitenkin esimerkiksi vuonna 2004 yli 65 -vuotiaiden yhden henkilön asuntokunnista yli 60 prosenttia kuului alimpaan tuloviidennekseen (alimpaan kulutusyksikkötuloviidennekseen 31 %).

Kun otetaan huomioon, että ikääntymisen myötä usein myös esimerkiksi terveydenhuoltoon liittyvät menot lisääntyvät niin tällöin myös asumiseen liittyvillä menoilla voi olla merkittävä osuus pienituloisempien ikääntyneiden asuntokuntien taloudenhoidossa. Kasvava ikääntyneiden joukko lisää myös tarvetta ikääntyneiden kotona asumisen tukemiseen, mikä edellyttää panostuksia asuntojen korjaustoiminnan tukemiseen.

LÄHDE- JA KIRJALLISUUSLUETTELO

- Asumistukiselvitys. Asumistuen toimivuustyöryhmän raportti.* Ympäristöministeriön raportteja 15/2006. Ympäristöministeriö, Asunto- ja rakennusosasto. Edita Prima Oy, Helsinki 2006.
- Asuntopoliittinen strategia 2000-2003. Selvitysmiehen ehdotus.* Suomen ympäristö 382, Ympäristöministeriö, Asunto- ja rakennusosasto. Oy Edita Ab, Helsinki 2000.
- ASP -ennakkosäästäminen
<http://www.ymparisto.fi/default.asp?node=802&lan=fi> luettu 23.4.2007
- ASP-korkotukilaina
<http://www.ymparisto.fi/default.asp?node=803&lan=fi> luettu 23.4.2007
- Asumiseen tukea 2006.* Tunne perusturvasi 6, Kela, Helsinki.
- Asumisen tuet.* Vatt-keskustelualoitteita 118. Työryhmäraportti. Vatt. J-Paino Ky, Helsinki, 1996.
- Asumisen tukimuotojen tuotekortit 1.4.2007*
<http://www.ymparisto.fi/default.asp?node=822&lan=fi#a1>
- Hallituksen asuntopoliittinen ohjelma vuosille 2004–2006.* Ympäristöministeriön moniste 126. Ympäristöministeriö, Asunto- ja rakennusosasto, Helsinki 2004.
- Hassi, Laura 1996:* Ihanteita ja ohjausvälineitä - asumisen tuen kohdentuminen vuonna 1993. Suomen ympäristö 80, Ympäristöministeriö. Oy Edita Ab, Helsinki.
- Ilmonen, Mervi, Hirvonen, Jukka & Manninen, Rikhard 2005:* Nuorten asuminen 2005. Suomen ympäristö 812, Ympäristöministeriö. Oy Edita Ab, Helsinki.
- Kärkkäinen, Raimo 2006:* Lapsiperheiden asumistuen kehitys ja kehittäminen sekä muutokset tuensaajien olosuhteissa viimeisen kymmenen vuoden aikana. teoksessa *Lapsiperheiden asumisen muutokset 1995 - 2004.* Sosiaali- ja terveysministeriön selvityksiä 2006:39. Sosiaali- ja terveysministeriö. Ympäristöministeriö, Helsinki.
- Laakso, Seppo & Loikkanen, Heikki A. 1999:* Asuntomarkkinat ja asumisen tukijärjestelmät. Taustaa asuntopoliittikan kehittämiseksi. Ympäristöministeriö, Suomen ympäristö 311. Oy Edita Ab, Helsinki.
- Lapsiperheiden asumisen muutokset 1995 - 2004.* Sosiaali- ja terveysministeriön selvityksiä 2006:39. Sosiaali- ja terveysministeriö. Ympäristöministeriö, Helsinki.
- Neuvottelutulos hallitusohjelmasta 15.4.2007
<http://www.vn.fi/tiedostot/julkinen/hallitusneuvottelut/fi190670.pdf> luettu 26.4.2007
- Opintotuki 2006.* Tunne perusturvasi 5, Kela, Helsinki.
- Rakennukset, asunnot ja asuinolot 2004.* Asuminen 2005:13. Tilastokeskus. Valopaino Oy, Helsinki 2005.
- Suomen asuntorahoitusjärjestelmän ja asumisen tukijärjestelmän arviointi.* Ympäristöministeriön moniste 103. Ympäristöministeriö, Asunto- ja rakennusosasto. Edita Prima Oy, Helsinki 2003.
- Valtiontakauksen määrä ja takausmaksu*
<http://www.ymparisto.fi/default.asp?node=799&lan=fi>

LIITE 1

Asuntolainakorkojen vähennysetuuden laskentaperusteet

Vakinaisen asunnon hankintaan kohdistuvasta lainasta maksetuista koroista saadusta vähennyksistä kotitalouksille koituva tuki on laskettu verohallinnon tietokannasta poimitun henkilöveroaineiston ja pankkien vuosi-ilmoituksilta saatujen laina- ja korkotietojen avulla. Vähennyskelpoiset korot vähennetään ensisijassa pääomatuloista, mutta jos niitä ei ole riittävästi vähennetään ylijäävä osuus alijäämähyvityksenä ansiotulon verosta. Alijäämähyvitys on pääomatuloveroprosentin (29 % vuonna 2004) mukainen osuus pääomatulon alijäämästä. Ensiasunnon koroista voitiin vuonna 2004 vähentää 30 prosenttia alijäämähyvityksenä. Alijäämähyvityksen enimmäismäärä oli 1400 euroa lisättynä 350 euron lapsikorotuksella enintään kahdesta lapsesta. Puolison enimmäismäärästä käyttämättä jäänyt osuus voidaan siirtää toiselle puolisolle.

Veroaineistosta saadaan tieto maksetuista asunto-, opinto- ja tulohankintalainan koroista sekä ensiasunnon hankintaan kohdistuneista koroista. Siinä asunto- ja opintolainan korot ovat summatietona, mutta asuntolainakorot saadaan eriteltyinä pankkien vuosi-ilmoitustiedoista. Lisäksi veroaineistosta saadaan tieto ansio- ja pääomatuloista, asunto- ja opintolainan korkoihin kohdistuvasta hyväksiluettavasta alijäämähyvitysosuudesta, ensiasunnon korkoihin kohdistuvasta hyväksiluettavasta alijäämähyvitysosuudesta sekä puolisolta toiselle siirretystä alijäämähyvityksestä. Asuntolainakoroista verojen alenemisena koitunut etuus muodostuu pääomatuloveroasteen mukaisesta osuudesta pääomatuloista vähennyistä asuntolainakoroista sekä siitä osuudesta ansiotulon veroista vähennetystä alijäämähyvityksestä, joka syntyy pääomatuloista vähentämättä jääneistä ensi- ja muun asunnon koroista.

1. Veronalaisista pääomatuloista vähennetään luonnolliset vähennykset ja aiempien vuosien pääomatulon tappio. Mikäli henkilöllä on näin saatuja pääomatuloja vähintään yhtä paljon kuin vähennyskelpoisia korkoja, on korkovähennysetuus $0,29 \cdot \text{asuntolainakorot}$.
2. Mikäli kaikkia korkoja ei voida vähentää pääomatuloista lasketaan korkomenoista se osuus, joka kohdistuu asuntolainoihin. Pääomatulosta koituva vähennysetuus on tämän jälkeen: $(\text{korot asuntolainoista} / \text{kaikki vähennyskelpoiset korot}) \cdot \text{pääomatulot} \cdot 0,29$
3. Niistä koroista, joita ei voida vähentää pääomatuloista syntyy alijäämä. Ensiasunnon korkoihin kohdistuva alijäämähyvitysosuus on aineistossa valmiina. Aineistossa on myös muista asuntolainakoroista sekä opintolainoista syntyvä alijäämähyvitys. Siitä asuntolainoihin kohdistuva osuus lasketaan vuosi-ilmoitus- ja verotustietojen perusteella. Mikäli puoliset ovat siirtäneet alijäämähyvityksen toiselle puolisolle, on tieto alijäämähyvityksestä sen puolison tietueella jolle se on siirretty. Tiedot korkomenoista ovat kuitenkin toisen puolison tietueilla, joten tällaisen tapausten käsittely olisi aika mutkikasta. Koska tällaisia tapauksia on koko aineistossa vain pari tuhatta, ei siihen ole ryhdytty.

Näiden erien summa on korkovähennysetuus yhteensä.

LIITETAULUKOT

Liitetaulukko 1.

Tuettujen yhden henkilön asuntokuntien määrä eri tukimuotojen piirissä tuloviidenneksen mukaan vuonna 2004

Elämänvaihe: Yhden henkilön asuntokunta	Tuloviidenne	Kaikki asunto- kunnat	Tukea saaneet	%	Tuettujen määrä ja osuus* tukijärjestelmässä				
					Yleinen asumis- tuki	%	Eläkel. asumis- tuki	%	
Yhteensä	Yhteensä	942 711	394 367	42	106 762	11	62 726	7	
	1. tuloviidenne	439 960	197 853	45	86 070	20	46 801	11	
	2. tuloviidenne	296 171	102 753	35	19 178	6	12 382	4	
	3. tuloviidenne	152 207	68 146	45	1 373	1	2 580	2	
	4. tuloviidenne	39 785	19 627	49	114	0	643	2	
	5. tuloviidenne	14 588	5 988	41	27	0	320	2	
Alle 25 vuotta	Yhteensä	93 942	75 542	80	25 470	27	649	1	
	1. tuloviidenne	67 910	59 516	88	21 715	32	508	1	
	2. tuloviidenne	22 126	13 754	62	3 598	16	125	1	
	3. tuloviidenne	3 572	2 086	58	144	4	16	0	
	4. tuloviidenne	241	149	62	12	5	0	0	
	5. tuloviidenne	93	37	40	1	1	0	0	
25–34 vuotta	Yhteensä	132 527	89 774	68	24 639	19	2 319	2	
	1. tuloviidenne	40 999	33 062	81	18 343	45	1 629	4	
	2. tuloviidenne	49 760	29 896	60	5 785	12	528	1	
	3. tuloviidenne	33 972	21 537	63	469	1	136	0	
	4. tuloviidenne	6 513	4 507	69	35	1	21	0	
	5. tuloviidenne	1 283	772	60	7	1	5	0	
35–44 vuotta	Yhteensä	111 115	61 892	56	19 275	17	3 905	4	
	1. tuloviidenne	31 199	20 568	66	14 872	48	2 730	9	
	2. tuloviidenne	34 975	16 110	46	4 019	11	840	2	
	3. tuloviidenne	32 152	17 350	54	355	1	270	1	
	4. tuloviidenne	9 721	6 031	62	22	0	56	1	
	5. tuloviidenne	3 068	1 833	60	7	0	9	0	
45–54 vuotta	Yhteensä	140 865	65 664	47	23 123	16	7 355	5	
	1. tuloviidenne	46 486	26 773	58	18 870	41	5 129	11	
	2. tuloviidenne	44 745	16 812	38	3 929	9	1 616	4	
	3. tuloviidenne	35 607	15 227	43	295	1	485	1	
	4. tuloviidenne	10 301	5 104	50	23	0	92	1	
	5. tuloviidenne	3 726	1 748	47	6	0	33	1	
55–64 vuotta	Yhteensä	155 255	49 565	32	13 751	9	9 516	6	
	1. tuloviidenne	59 168	22 246	38	11 835	20	6 659	11	
	2. tuloviidenne	54 264	13 779	25	1 780	3	2 148	4	
	3. tuloviidenne	29 654	9 303	31	108	0	525	2	
	4. tuloviidenne	8 588	3 069	36	22	0	132	2	
	5. tuloviidenne	3 581	1 168	33	6	0	52	1	
yli 65 vuotta	Yhteensä	309 007	51 930	17	504	0	38 982	13	
	1. tuloviidenne	194 198	35 688	18	435	0	30 146	16	
	2. tuloviidenne	90 301	12 402	14	67	0	7 125	8	
	3. tuloviidenne	17 250	2 643	15	2	0	1 148	7	
	4. tuloviidenne	4 421	767	17	0	0	342	8	
	5. tuloviidenne	2 837	430	15	0	0	221	8	

* Osuus on laskettu kaikista yhden henkilön asuntokunnista, ei tuettujen joukosta

	Opisk. as.lisä	%	ASP- tuki	%	Korkojen veroväh. Tuki	%	Omistus- as. korko- tuki	%	Valtion- takausta saaneet 2001	%	Valtion- takausta saaneet 2001–2004	%
	65 995	7	79	0	22 3054	24	149	0	5 645	1	21 385	2
	55 973	13	5	0	59 186	13	30	0	2 166	0	7 745	2
	9 446	3	19	0	74 217	25	53	0	1 797	1	7 051	2
	526	0	37	0	64 977	43	50	0	1 232	1	4 881	3
	42	0	16	0	19 005	48	13	0	335	1	1 335	3
	8	0	2	0	5 669	39	3	0	115	1	373	3
	47 819	51	0	0	34 969	37	0	0	473	1	2 107	2
	42 684	63	0	0	23 701	35	0	0	317	0	1 389	2
	4 965	22	0	0	91 94	42	0	0	126	1	587	3
	146	4	0	0	1 913	54	0	0	28	1	118	3
	20	8	0	0	128	53	0	0	1	0	9	4
	4	4	0	0	33	35	0	0	1	1	4	4
	16 682	13	25	0	67 065	51	22	0	922	1	4 076	3
	12 188	30	2	0	15 620	38	2	0	211	1	854	2
	4 140	8	9	0	25 065	50	10	0	315	1	1 462	3
	332	1	10	0	21 150	62	9	0	313	1	1 400	4
	18	0	4	0	4 470	69	1	0	74	1	306	5
	4	0	0	0	760	59	0	0	9	1	54	4
	1 101	1	38	0	41 531	37	52	0	699	1	3 048	3
	808	3	2	0	4 651	15	4	0	144	0	568	2
	258	1	7	0	12 154	35	14	0	205	1	888	3
	32	0	19	0	16 927	53	23	0	248	1	1 094	3
	3	0	8	0	5 980	62	8	0	72	1	385	4
	0	0	2	0	1 819	59	3	0	30	1	113	4
	341	0	16	0	37 817	27	28	0	950	1	3 278	2
	252	1	1	0	4 344	9	4	0	219	0	737	2
	75	0	3	0	12 053	27	9	0	296	1	1 051	2
	13	0	8	0	14 660	41	13	0	299	1	1 085	3
	1	0	4	0	5 038	49	2	0	100	1	316	3
	0	0	0	0	1 722	46	0	0	36	1	89	2
	52	0	0	0	28 179	18	26	0	1 035	1	3 444	2
	41	0	0	0	4 990	8	7	0	312	1	1 059	2
	8	0	0	0	10 327	19	12	0	375	1	1 257	2
	3	0	0	0	8 791	30	5	0	246	1	826	3
	0	0	0	0	2 950	34	2	0	71	1	223	3
	0	0	0	0	1 121	31	0	0	31	1	79	2
	0	0	0	0	13 493	4	21	0	1 566	1	5 432	2
	0	0	0	0	5 880	3	13	0	963	0	3 138	2
	0	0	0	0	5 424	6	8	0	480	1	1 806	2
	0	0	0	0	1 536	9	0	0	98	1	358	2
	0	0	0	0	439	10	0	0	17	0	96	2
	0	0	0	0	214	8	0	0	8	0	34	1

Liitetaulukko 2.

Tuettujen lapsettomien parien määrä eri tukimuotojen piirissä tuloviidenneksen mukaan vuonna 2004

Elämänvaihe: Lapseton pari	Tuloviidennes	Kaikki asunto-kunnat	Tukea saaneet	%	Tuettujen määrä ja osuus* tukijärjestelmässä			
					Yleinen asumis-tuki	%	Eläkel. asumis-tuki	%
Yhteensä	Yhteensä	620 443	278 175	45	24 764	4	47 912	8
	1. tuloviidennes	13 882	8 949	64	3 902	28	708	5
	2. tuloviidennes	96 777	43 636	45	10 871	11	17 463	18
	3. tuloviidennes	179 171	67 497	38	6 723	4	18 555	10
	4. tuloviidennes	193 290	89 216	46	2 849	1	7 798	4
	5. tuloviidennes	137 323	68 877	50	419	0	3 388	2
Alle 25 vuotta	Yhteensä	37 248	33 357	90	10 683	29	253	1
	1. tuloviidennes	5 629	5 289	94	2 539	45	32	1
	2. tuloviidennes	12 403	11 688	94	5 010	40	106	1
	3. tuloviidennes	12 711	11 281	89	2 629	21	83	1
	4. tuloviidennes	6 074	4 747	78	488	8	30	0
	5. tuloviidennes	431	352	82	17	4	2	0
25–34 vuotta	Yhteensä	81 261	68 759	85	7 809	10	771	1
	1. tuloviidennes	1 803	1 485	82	752	42	21	1
	2. tuloviidennes	6 955	6 105	88	2 781	40	188	3
	3. tuloviidennes	17 644	14 876	84	2 543	14	219	1
	4. tuloviidennes	35 067	29 017	83	1 511	4	236	1
	5. tuloviidennes	19 792	17 276	87	222	1	107	1
35–44 vuotta	Yhteensä	40 009	28 389	71	2 166	5	994	2
	1. tuloviidennes	698	384	55	197	28	24	3
	2. tuloviidennes	2 632	1 704	65	886	34	287	11
	3. tuloviidennes	5 620	3 437	61	560	10	251	4
	4. tuloviidennes	15 593	10 608	68	423	3	273	2
	5. tuloviidennes	15 466	12 256	79	100	1	159	1
45–54 vuotta	Yhteensä	98 283	47 348	48	2 503	3	3 790	4
	1. tuloviidennes	1 545	632	41	214	14	92	6
	2. tuloviidennes	6 276	3 123	50	1 270	20	815	13
	3. tuloviidennes	16 085	6 718	42	640	4	1 221	8
	4. tuloviidennes	39 927	18 683	47	319	1	1 159	3
	5. tuloviidennes	34 450	18 192	53	60	0	503	1
55–64 vuotta	Yhteensä	177 014	53 565	30	1 501	1	9 596	5
	1. tuloviidennes	2 706	732	27	191	7	175	6
	2. tuloviidennes	15 372	5 034	33	875	6	2 230	15
	3. tuloviidennes	44 931	12 219	27	315	1	3 858	9
	4. tuloviidennes	62 953	18 526	29	100	0	2 361	4
	5. tuloviidennes	51 052	17 054	33	20	0	972	2
Yli 65 vuotta	Yhteensä	186 628	46 757	25	102	0	32 508	17
	1. tuloviidennes	1 501	427	28	9	1	364	24
	2. tuloviidennes	53 139	15 982	30	49	0	13 837	26
	3. tuloviidennes	82 180	18 966	23	36	0	12 923	16
	4. tuloviidennes	33 676	7 635	23	8	0	3 739	11
	5. tuloviidennes	16 132	3 747	23	0	0	1 645	10

* Osuus on laskettu kaikista lapsettomien parien asutokunnista, ei tuettujen joukosta

	Opisk. as- lisä	%	ASP- tuki	%	Korkojen veroväh. tuki	%	Omistus- as. korko- tuki	%	Valtion- tak. saaneet 2001	%	Valtiontak. saaneet 2001-2004	%
	41 352	7	64	0	213 306	34	270	0	4 377	1	14 546	2
	5 620	40	0	0	4 711	34	2	0	84	1	249	2
	13 646	14	2	0	17 872	18	27	0	510	1	1 620	2
	15 498	9	3	0	43 726	24	68	0	1 172	1	3 851	2
	6 026	3	18	0	80 860	42	121	0	1 527	1	5 076	3
	562	0	41	0	66 137	48	52	0	1 084	1	3 750	3
	23 968	64	0	0	20 844	56	2	0	188	1	872	2
	4 679	83	0	0	2 694	48	0	0	31	1	102	2
	9 793	79	0	0	6 486	52	1	0	46	0	214	2
	7 988	63	0	0	7 270	57	1	0	71	1	313	2
	1 457	24	0	0	4 068	67	0	0	38	1	216	4
	51	12	0	0	326	76	0	0	2	0	27	6
	16 482	20	34	0	62 436	77	37	0	718	1	3 090	4
	892	49	0	0	989	55	0	0	12	1	46	3
	3 665	53	1	0	4 241	61	0	0	39	1	132	2
	7 193	41	2	0	12 329	70	4	0	122	1	510	3
	4 307	12	10	0	27 727	79	20	0	335	1	1 383	4
	425	2	21	0	17 150	87	13	0	210	1	1 019	5
	724	2	21	0	26 298	66	65	0	318	1	1 160	0
	37	5	0	0	200	29	0	0	5	1	9	1
	142	5	0	0	746	28	3	0	9	0	51	2
	254	5	0	0	2 879	51	13	0	32	1	101	2
	224	1	5	0	10 291	66	33	0	122	1	427	3
	67	0	16	0	12 182	79	16	0	150	1	572	4
	133	0	9	0	42 842	44	83	0	766	1	2 314	2
	9	1	0	0	360	23	1	0	10	1	22	1
	37	1	1	0	1 322	21	5	0	38	1	97	2
	42	0	1	0	5 423	34	15	0	113	1	327	2
	30	0	3	0	17 838	45	44	0	306	1	1 020	3
	15	0	4	0	17 899	52	18	0	299	1	848	2
	42	0	0	0	44 683	25	49	0	1 283	1	3 702	2
	3	0	0	0	402	15	1	0	18	1	49	2
	8	0	0	0	2 320	15	6	0	95	1	280	2
	19	0	0	0	8 897	20	17	0	312	1	923	2
	8	0	0	0	16 712	27	20	0	515	1	1 384	2
	4	0	0	0	16 352	32	5	0	343	1	1 066	2
	3	0	0	0	16 203	9	34	0	1 104	1	3 408	2
	0	0	0	0	66	4	0	0	8	1	21	1
	1	0	0	0	2 757	5	12	0	283	1	846	2
	2	0	0	0	6 928	8	18	0	522	1	1 677	2
	0	0	0	0	4 224	13	4	0	211	1	646	2
	0	0	0	0	2 228	14	0	0	80	0	218	1

Liitetaulukko 3.

Tuettujen yhden vanhemman lapsiperheiden määrä ja osuus eri tukimuotojen piirissä tuloviidenneksen mukaan vuonna 2004

Elämänvaihe: Yhden vanhemman lapsiperhe	Tuloviidennes	Kaikki asuntokunnat	Tukea saaneet	%	Tuettujen määrä ja osuus* tukijärjestelmässä				
					Yleinen asumistuki	%	Eläkel. asumistuki	%	
Yhteensä	Yhteensä	17 3201	120 529	70	56 328	33	10 881	6	
	1. tuloviidennes	15 333	11 559	75	9 286	61	554	4	
	2. tuloviidennes	55 319	41 681	75	29 452	53	3 422	6	
	3. tuloviidennes	62 953	42 836	68	15 175	24	3 696	6	
	4. tuloviidennes	29 554	18 393	62	2 133	7	2 349	8	
	5. tuloviidennes	10 042	6 060	60	282	3	860	9	
Nuorin lapsi alle 7 v.	Yhteensä	35 368	31 202	88	23 427	66	498	1	
	1. tuloviidennes	7 175	6 279	88	5 662	79	47	1	
	2. tuloviidennes	15 863	14 446	91	12 362	78	174	1	
	3. tuloviidennes	9 816	8 420	86	4 853	49	156	2	
	4. tuloviidennes	2 026	1 678	83	510	25	92	5	
	5. tuloviidennes	488	379	78	40	8	29	6	
Nuorin lapsi 7-17 v.	Yhteensä	75 346	57 183	76	27 653	37	2 730	4	
	1. tuloviidennes	5 142	3 882	75	3 054	59	139	3	
	2. tuloviidennes	25 132	19 942	79	14 630	58	782	3	
	3. tuloviidennes	31 401	23 368	74	8 887	28	765	2	
	4. tuloviidennes	10 469	7 774	74	990	9	736	7	
	5. tuloviidennes	3 202	2 217	69	92	3	308	10	
Nuorin lapsi yli 18 v.	Yhteensä	62 487	32 144	51	5 248	8	7 653	12	
	1. tuloviidennes	3 016	1 398	46	570	19	368	12	
	2. tuloviidennes	14 324	7 293	51	2 460	17	2 466	17	
	3. tuloviidennes	21 736	11 048	51	1 435	7	2 775	13	
	4. tuloviidennes	17 059	8 941	52	633	4	1 521	9	
	5. tuloviidennes	6 352	3 464	55	150	2	523	8	

* Osuus on laskettu kaikista yhden vanhemman lapsiperheiden asutokunnista, ei tuettujen joukosta

	Opisk. as.lisä	%	ASP- tuki	%	Korkojen veroväh. tuki	%	Omistus- as. korko- tuki	%	Valtion- tak. saaneet 2001	%	Valtiontak. saaneet 2001-2004	%
	8 026	5	20	0	72 332	42	84	0	1 032	1	3 341	2
	481	3	0	0	4 998	33	2	0	69	0	239	2
	1 156	2	5	0	17 784	32	14	0	259	0	838	2
	2 878	5	5	0	29 433	47	30	0	418	1	1 383	2
	2 519	9	8	0	15 028	51	28	0	229	1	657	2
	992	10	2	0	5 089	51	10	0	57	1	224	2
	421	1	7	0	15 781	45	9	0	158	0	651	2
	238	3	0	0	2 805	39	0	0	28	0	106	1
	66	0	2	0	6 121	39	2	0	58	0	238	2
	67	1	2	0	5 177	53	3	0	46	0	226	2
	39	2	2	0	1 333	66	1	0	22	1	66	3
	11	2	1	0	345	71	3	1	4	1	15	3
	2 147	3	8	0	35 268	47	43	0	478	1	1 535	2
	77	1	0	0	1 505	29	2	0	26	1	79	2
	314	1	2	0	8 242	33	9	0	124	0	371	1
	841	3	3	0	16 854	54	13	0	233	1	731	2
	658	6	3	0	6 697	64	15	0	77	1	266	3
	257	8	0	0	1 970	62	4	0	18	1	88	3
	5 458	9	5	0	21 283	34	32	0	396	1	1 155	2
	166	6	0	0	688	23	0	0	15	0	54	2
	776	5	1	0	3 421	24	3	0	77	1	229	2
	1 970	9	0	0	7 402	34	14	0	139	1	426	2
	1 822	11	3	0	6 998	41	12	0	130	1	325	2
	724	11	1	0	2 774	44	3	0	35	1	121	2

Liitetaulukko 4.

Tuettujen kahden vanhemman lapsiperheiden määrä ja osuus eri tukimuotojen piirissä tuloviidenneksen mukaan vuonna 2004

Elämänvaihe: Kahden vanhemman lapsiperhe	Tuloviidennes	Kaikki asunto-kunnat	Tukea saaneet	%	Tuettujen määrä ja osuus* tukijärjestelmässä			
					Yleinen asumis-tuki	%	Eläkel. asumis-tuki	%
Yhteensä	Yhteensä	563 909	418 423	74	43 357	8	17 150	3
	1. tuloviidennes	3 373	2 092	62	942	28	31	1
	2. tuloviidennes	15 642	11 698	75	6 987	45	695	4
	3. tuloviidennes	64 653	46 874	73	16 878	26	3 434	5
	4. tuloviidennes	194 738	143 946	74	12 603	6	6 684	3
	5. tuloviidennes	285 503	213 813	75	5 947	2	6 306	2
Nuorin lapsi alle 7 v.	Yhteensä	228 224	195 172	86	28 560	13	2 531	1
	1. tuloviidennes	1 890	1 363	72	739	39	9	0
	2. tuloviidennes	9 065	7 765	86	5 476	60	131	1
	3. tuloviidennes	35 608	29 553	83	12 379	35	544	2
	4. tuloviidennes	92 062	78 288	85	7 881	9	1 004	1
	5. tuloviidennes	89 599	78 203	87	2 085	2	843	1
Nuorin lapsi 7-17 v.	Yhteensä	227 419	158 237	70	10 894	5	5 408	2
	1. tuloviidennes	1 101	579	53	183	17	9	1
	2. tuloviidennes	4 293	2 739	64	1 230	29	212	5
	3. tuloviidennes	18 316	11 698	64	3 788	21	971	5
	4. tuloviidennes	71 482	48 062	67	3 663	5	2 051	3
	5. tuloviidennes	132 227	95 159	72	2 030	2	2 165	2
Nuorin lapsi yli 18 v.	Yhteensä	108 266	65 014	60	3 903	4	9211	9
	1. tuloviidennes	382	150	39	20	5	13	3
	2. tuloviidennes	2 284	1 194	52	281	12	352	15
	3. tuloviidennes	10 729	5 623	52	711	7	1 919	18
	4. tuloviidennes	31 194	17 596	56	1 059	3	3 629	12
	5. tuloviidennes	63 677	40 451	64	1 832	3	3 298	5

* Osuus on laskettu kaikista kahden vanhemman lapsiperheiden asutokunnista, ei tuettujen joukosta

	Opisk. as.lisä	%	ASP- tuki	%	Korkojen veroväh. tuki	%	Omistus-as. korko- tuki	%	Valtion- tak. saaneet 2001	%	Valtiontak. saaneet 2001-2004	%
	39 483	7	187	0	372 647	66	1 858	0	4 557	1	12 804	2
	244	7	2	0	1 431	42	7	0	18	1	62	2
	1 319	8	1	0	7 147	46	27	0	91	1	225	1
	3 111	5	12	0	34 459	53	152	0	392	1	1 176	2
	8 684	4	62	0	131 268	67	813	0	1 618	1	4 774	2
	26 125	9	110	0	198 342	69	859	0	2 438	1	6 567	2
	3 891	2	136	0	181 002	79	905	0	1 987	1	6 258	3
	174	9	1	0	903	48	5	0	6	0	37	2
	923	10	1	0	4 957	55	23	0	51	1	144	2
	1 131	3	9	0	23 010	65	88	0	219	1	747	2
	695	1	45	0	74 695	81	438	0	823	1	2 660	3
	968	1	80	0	77 437	86	351	0	888	1	2 670	3
	12 793	6	41	0	145 298	64	856	0	1 857	1	4 652	2
	30	3	1	0	425	39	2	0	11	1	18	2
	154	4	0	0	1 612	38	4	0	30	1	55	1
	711	4	2	0	8 292	45	54	0	110	1	274	1
	2 830	4	15	0	44 395	62	345	0	577	1	1 526	2
	9 068	7	23	0	90 574	68	451	0	1 129	1	2 779	2
	22 799	21	10	0	46 347	43	97	0	713	1	1 894	2
	40	10	0	0	103	27	0	0	1	0	7	2
	242	11	0	0	578	25	0	0	10	0	26	1
	1 269	12	1	0	3 157	29	10	0	63	1	155	1
	5 159	17	2	0	12 178	39	30	0	218	1	588	2
	16 089	25	7	0	30 331	48	57	0	421	1	1 118	2

Liitetaulukko 5.

Tuettujen määrä ja osuus eri tukimuotojen piirissä hallintamuodon mukaan vuonna 2004, yhden henkilön asutokunnat

Elämänvaihe: Yhden henkilön asutokunta	Hallinta- muoto	Kaikki asunto- kunnat	Tukea saaneet	%	Tuettujen määrä ja osuus * tukijärjestelmässä			
					Yleinen asumis- tuki	%	Eläkel. asumis- tuki	%
Yhteensä	Yhteensä	942 711	394 367	42	106 762	11	62 726	7
	Omistusasunto	461 048	167 120	36	9 236	2	31 298	7
	Aravavuokra-as.	188 884	86 202	46	45 037	24	17 175	9
	Muu vuokra-asunto	256 050	126 921	50	49 726	19	11 927	5
	Asumisoik.asunto	10 584	5 509	52	1 209	11	453	4
	Muu / tuntematon	26 145	8 615	33	1 554	6	1 873	7
Alle 25 vuotta	Yhteensä	93 942	75 542	80	25 470	27	649	1
	Omistusasunto	9 100	7 523	83	1 580	17	56	1
	Arava-vuokra-as.	27 044	22 386	83	9 042	33	262	1
	Muu vuokra asunto	54 275	43 408	80	14 324	26	306	1
	Asumisoik.asunto	584	497	85	133	23	8	1
	Muu / tuntematon	2 939	1 728	59	391	13	17	1
25–34 vuotta	Yhteensä	132 527	89 774	68	24 639	19	2 319	2
	Omistusasunto	38 105	32 281	85	1 936	5	315	1
	Arava-vuokra-as.	26 665	16 931	63	8 754	33	894	3
	Muu vuokra-asunto	61 931	37 214	60	13 316	22	1 002	2
	Asumisoik.asunto	1 946	1 311	67	282	14	47	2
	Muu / tuntematon	3 880	2 037	53	351	9	61	2
35–44 vuotta	Yhteensä	111 115	61 892	56	19 275	17	3 905	4
	Omistusasunto	45 140	30 595	68	1 482	3	860	2
	Arava-vuokra-as.	23 839	12 429	52	8 962	38	1 585	7
	Muu vuokra asunto	36 821	16 423	45	8 264	22	1 286	3
	Asumisoik.asunto	2 491	1 341	54	298	12	75	3
	Muu / tuntematon	2 824	1 104	39	269	10	99	4
45–54 vuotta	Yhteensä	140 865	65 664	47	23 123	16	7 355	5
	Omistusasunto	67 894	33 482	49	2 408	4	2 218	3
	Arava-vuokra-as.	31 074	15 256	49	11 386	37	2 885	9
	Muu vuokra asunto	35 919	14 431	40	8 708	24	1 983	6
	Asumisoik.asunto	2 269	1 211	53	296	13	72	3
	Muu / tuntematon	3 709	1 284	35	325	9	197	5
55–64 vuotta	Yhteensä	155 255	49 565	32	13 751	9	9 516	6
	Omistusasunto	92 604	28 551	31	1 781	2	4 076	4
	Arava-vuokra-as.	27 908	10 130	36	6 640	24	3 088	11
	Muu vuokra-asunto	28 988	9 104	31	4 927	17	2 030	7
	Asumisoik.asunto	1 896	836	44	188	10	102	5
	Muu / tuntematon	3 859	944	24	215	6	220	6
Yli 65 vuotta	Yhteensä	309 007	51 930	17	504	0	38 982	13
	Omistusasunto	208 205	34 688	17	49	0	23 773	11
	Arava-vuokra-as.	52 354	9 070	17	253	0	8 461	16
	Muu vuokra asunto	38 116	6 341	17	187	0	5 320	14
	Asumisoik.asunto	1 398	313	22	12	1	149	11
	Muu / tuntematon	8 934	1 518	17	3	0	1 279	14

* Osuus on laskettu kaikista yhden henkilön asutokunnista, ei tuettujen joukosta

	Opisk. as.lisä	%	ASP- tuki	%	Korkojen veroväh. tuki	%	Omistus- asuntojen korkotuki	%	Valtiontak. saaneet 2001	%	Valtiontak. saaneet 2001-2004	%
	65 995	7	79	0	223 054	24	149	0	5 645	1	21 385	2
	2 821	1	61	0	131 803	29	134	0	3 840	1	13 933	3
	19 231	10	2	0	24 037	13	1	0	145	0	684	0
	41 905	16	14	0	58 333	23	10	0	1 478	1	6 128	2
	551	5	0	0	4 145	39	0	0	11	0	65	1
	1 487	6	2	0	4 736	18	4	0	171	1	575	2
	47 819	51	0	0	34 969	37	0	0	473	1	2 107	2
	1 761	19	0	0	6 145	68	0	0	98	1	455	5
	14 240	53	0	0	9 623	36	0	0	23	0	102	0
	30 475	56	0	0	18 112	33	0	0	334	1	1 469	3
	299	51	0	0	300	51	0	0	0	0	2	0
	1 044	36	0	0	789	27	0	0	18	1	79	3
	16 682	13	25	0	67 065	51	22	0	922	1	4 076	3
	908	2	18	0	31 207	82	21	0	450	1	2 038	5
	4 467	17	0	0	8 766	33	0	0	21	0	130	0
	10 685	17	7	0	24 480	40	1	0	416	1	1 775	3
	211	11	0	0	1 046	54	0	0	4	0	15	1
	411	11	0	0	1 566	40	0	0	31	1	118	3
	1 101	1	38	0	41 531	37	52	0	699	1	3 048	3
	107	0	32	0	29 016	64	43	0	427	1	1 909	4
	390	2	1	0	2 759	12	1	0	18	0	109	0
	555	2	4	0	7 903	21	6	0	225	1	937	3
	27	1	0	0	1 077	43	0	0	0	0	18	1
	22	1	1	0	776	27	2	0	29	1	75	3
	341	0	16	0	37 817	27	28	0	950	1	3 278	2
	36	0	11	0	30 034	44	25	0	670	1	2 291	3
	117	0	1	0	1 630	5	0	0	30	0	120	0
	170	0	3	0	4 399	12	2	0	226	1	782	2
	12	1	0	0	948	42	0	0	4	0	10	0
	6	0	1	0	806	22	1	0	20	1	75	2
	52	0	0	0	28 179	18	26	0	1 035	1	3 444	2
	9	0	0	0	23 715	26	25	0	846	1	2 661	3
	17	0	0	0	810	3	0	0	22	0	94	0
	20	0	0	0	2 511	9	1	0	137	0	590	2
	2	0	0	0	605	32	0	0	2	0	10	1
	4	0	0	0	538	14	0	0	28	1	89	2
	0	0	0	0	13 493	4	21	0	1 566	1	5 432	2
	0	0	0	0	11 686	6	20	0	1 349	1	4 579	2
	0	0	0	0	449	1	0	0	31	0	129	0
	0	0	0	0	928	2	0	0	140	0	575	2
	0	0	0	0	169	12	0	0	1	0	10	1
	0	0	0	0	261	3	1	0	45	1	139	2

Liitetaulukko 6.

Tuettujen määrä ja osuus eri tukimuotojen piirissä hallintamuodon mukaan vuonna 2004, lapsettomat parit

Elämänvaihe: Lapseton pari	Hallintamuoto	Kaikki asunto-kunnat	Tukea saaneet	%	Tuettujen määrä ja osuus * tukijärjestelmässä			
					Yleinen asumistuki	%	Eläkel. asumistuki	%
Yhteensä	Yhteensä	620 443	278 175	45	24 764	4	47 912	8
	Omistusasunto	46 1475	189 387	41	2 779	1	38 294	8
	Aravavuokra-asunto	55 119	28 969	53	9 532	17	4 445	8
	Muu vuokra-asunto	84 733	49 623	59	11 666	14	3 844	5
	Asumisoikeusasunto	6220	3 924	63	321	5	263	4
	Muu / tuntematon	12 896	6 272	49	466	4	1 066	8
Alle 25 vuotta	Yhteensä	37 248	33 357	90	10 683	29	253	1
	Omistusasunto	5201	4 898	94	682	13	35	1
	Aravavuokra-asunto	12 119	10 908	90	4 086	34	94	1
	Muu vuokra-asunto	18 493	16 337	88	5 652	31	116	1
	Asumisoikeusasunto	455	420	92	98	22	2	0
	Muu / tuntematon	980	794	81	165	17	6	1
25–34 vuotta	Yhteensä	81 261	68 759	85	7 809	10	771	1
	Omistusasunto	38 742	36 734	95	1 172	3	271	1
	Aravavuokra-asunto	11 735	8 747	75	2 477	21	190	2
	Muu vuokra-asunto	26 548	19 913	75	3 886	15	273	1
	Asumisoikeusasunto	1 677	1 329	79	103	6	19	1
	Muu / tuntematon	2 559	2 036	80	171	7	18	1
35–44 vuotta	Yhteensä	40 009	28 389	71	2 166	5	994	2
	Omistusasunto	25 596	20 996	82	333	1	438	2
	Aravavuokra-asunto	4 482	2 047	46	882	20	281	6
	Muu vuokra-asunto	8 018	4 083	51	860	11	233	3
	Asumisoikeusasunto	961	635	66	43	4	18	2
	Muu / tuntematon	952	628	66	48	5	24	3
45–54 vuotta	Yhteensä	98 283	47 348	48	2 503	3	3 790	4
	Omistusasunto	76 448	39 437	52	362	0	2 392	3
	Aravavuokra-asunto	8 281	2 608	31	1 222	15	702	8
	Muu vuokra-asunto	10 299	3 643	35	819	8	570	6
	Asumisoikeusasunto	1 254	714	57	51	4	51	4
	Muu / tuntematon	2 001	946	47	49	2	75	4
55–64 vuotta	Yhteensä	177 014	53 565	30	1 501	1	9 596	5
	Omistusasunto	151 851	46 602	31	207	0	7 514	5
	Aravavuokra-asunto	9 423	2 320	25	815	9	1 040	11
	Muu vuokra-asunto	11 611	3 141	27	423	4	802	7
	Asumisoikeusasunto	1 221	605	50	25	2	76	6
	Muu / tuntematon	2 908	897	31	31	1	164	6
Yli 65 vuotta	Yhteensä	186 628	46 757	25	102	0	32 508	17
	Omistusasunto	163 637	40 720	25	23	0	27 644	17
	Aravavuokra-asunto	9 079	2 339	26	50	1	2 138	24
	Muu vuokra-asunto	9 764	2 506	26	26	0	1 850	19
	Asumisoikeusasunto	652	221	34	1	0	97	15
	Muu / tuntematon	3 496	971	28	2	0	779	22

* Osuus on laskettu kaikista lapsettomien pariin asutokunnista, ei tuettujen joukosta

	Opisk. asumislisä	%	ASP- tuki	%	Korkojen veroväh. tuki	%	Omistusas. korkotuki	%	Saaneet valtioneuvoston 2001-2004 (jäljellä 2004)	
										%
	41 352	7	64	0	213 306	34	270	0	14 546	2
	4 339	1	59	0	155 403	34	261	0	11 781	3
	13 446	24	0	0	15 263	28	2	0	251	0
	22 154	26	4	0	34 213	40	4	0	2 123	3
	661	11	0	0	3 435	55	0	0	39	1
	752	6	1	0	4 992	39	3	0	352	3
	23 968	64	0	0	20 844	56	2	0	872	2
	1341	26	0	0	4 546	87	2	0	263	5
	8 771	72	0	0	6 075	50	0	0	54	0
	13 213	71	0	0	9 287	50	0	0	525	3
	297	65	0	0	289	64	0	0	2	0
	346	35	0	0	647	66	0	0	28	3
	16 482	20	34	0	62 436	77	37	0	3 090	4
	2 742	7	31	0	36 428	94	36	0	2 158	6
	4 446	38	0	0	6 494	55	0	0	60	1
	8 573	32	2	0	16 391	62	1	0	743	3
	345	21	0	0	1 202	72	0	0	19	1
	376	15	1	0	1 921	75	0	0	110	4
	724	2	21	0	26 298	66	65	0	1 160	3
	183	1	20	0	20 788	81	59	0	940	4
	181	4	0	0	1 069	24	1	0	16	0
	316	4	1	0	3 247	40	3	0	175	2
	16	2	0	0	607	63	0	0	4	0
	28	3	0	0	587	62	2	0	25	3
	133	0	9	0	42 842	44	83	0	2 314	2
	50	0	8	0	37 975	50	81	0	1 949	3
	37	0	0	0	859	10	1	0	46	1
	42	0	1	0	2 488	24	0	0	261	3
	2	0	0	0	657	52	0	0	7	1
	2	0	0	0	863	43	1	0	51	3
	42	0	0	0	44 683	25	49	0	3 702	2
	22	0	0	0	40 755	27	49	0	3 349	2
	11	0	0	0	567	6	0	0	42	0
	8	0	0	0	2 075	18	0	0	231	2
	1	0	0	0	533	44	0	0	7	1
	0	0	0	0	753	26	0	0	73	3
	3	0	0	0	16 203	9	34	0	3 408	2
	1	0	0	0	14 911	9	34	0	3 122	2
	0	0	0	0	199	2	0	0	33	0
	2	0	0	0	725	7	0	0	188	2
	0	0	0	0	147	23	0	0	0	0
	0	0	0	0	221	6	0	0	65	2

Liitetaulukko 7.

Tuettujen määrä ja osuus eri tukimuotojen piirissä hallintamuodon mukaan vuonna 2004, kahden vanhemman lapsiperhe

Elämänvaihe: Kahden vanhemman lapsiperhe	Hallintamuoto	Kaikki asutokunnat	Tukea saaneet	%	Tuettujen määrä ja osuus * tukijärjestelmässä			
					Yleinen asumistuki	%	Eläkel. asumistuki	%
Yhteensä	Yhteensä	563 909	418 423	74	43 357	8	17 150	3
	Omistus-asunto	452 229	346 845	77	11 880	3	14 162	3
	Aravavuokra-asunto	44 573	27 806	62	17 699	40	1 381	3
	Muu vuokra-asunto	49 678	31 149	63	11 733	24	1 194	2
	Asumisoikeusasunto	8 658	6 550	76	1 338	15	146	2
	Muu / tuntematon	8 771	6 073	69	707	8	267	3
Nuorin lapsi alle 7 v.	Yhteensä	228 224	195 172	86	28 560	13	2 531	1
	Omistus-asunto	166 239	150 366	90	6 014	4	1 712	1
	Aravavuokra-asunto	25 242	18 455	73	12 562	50	358	1
	Muu vuokra-asunto	28 029	19 596	70	8 572	31	369	1
	Asumisoikeusasunto	4 921	3 911	79	970	20	46	1
	Muu / tuntematon	3 793	2 844	75	442	12	46	1
Nuorin lapsi 7-17 v.	Yhteensä	227 419	158 237	70	10 894	5	5 408	2
	Omistus-asunto	190 334	138 137	73	3 259	2	4 255	2
	Aravavuokra-asunto	14 526	7 169	49	4 442	31	548	4
	Muu vuokra-asunto	16 157	8 580	53	2 684	17	448	3
	Asumisoik. asunto	3 160	2 231	71	326	10	65	2
	Muu / tuntematon	3 242	2 120	65	183	6	92	3
Nuorin lapsi 18- v.	Yhteensä	108 266	65 014	60	3 903	4	9 211	9
	Omistus-asunto	95 656	58 342	61	2 607	3	8 195	9
	Aravavuokra-asunto	4 805	2 182	45	695	14	475	10
	Muu vuokra-asunto	5 492	2 973	54	477	9	377	7
	Asumisoikeusasunto	577	408	71	42	7	35	6
	Muu / tuntematon	1 736	1 109	64	82	5	129	7

* Osuus on laskettu kaikista kahden vanhemman lapsiperheiden asutokunnista, ei tuettujen joukosta

	Opisk. asumislisä	%	ASP- tuki /palkkio	%	Korkojen veroväh. tuki	%	Omistusas. korko- tuki	%	Saaneet valtiontakausta 2001-2004 (jäljellä 2004)	
									%	
	39 483	7	187	0	372 647	66	1 858	0	12 804	2
	34 466	8	168	0	322 766	71	1 816	0	11 214	2
	1 743	4	2	0	15 205	34	2	0	225	1
	2 481	5	13	0	23 113	47	21	0	1 031	2
	178	2	2	0	6 085	70	1	0	71	1
	615	7	2	0	5 478	62	18	0	263	3
	3 891	2	136	0	181 002	79	905	0	6 258	3
	1 660	1	124	0	149 283	90	889	1	5 344	3
	1 039	4	1	0	10 694	42	1	0	139	1
	1 053	4	7	0	14 735	53	8	0	614	2
	70	1	2	0	3 629	74	1	0	46	1
	69	2	2	0	2 661	70	6	0	115	3
	12 793	6	41	0	145 298	64	856	0	4 652	2
	11 715	6	35	0	131 696	69	833	0	4 162	2
	290	2	1	0	3 305	23	1	0	63	0
	569	4	5	0	6 256	39	11	0	313	2
	44	1	0	0	2 088	66	0	0	24	1
	175	5	0	0	1 953	60	11	0	90	3
	22 799	21	10	0	46 347	43	97	0	1 894	2
	21 091	22	9	0	41 787	44	94	0	1 708	2
	414	9	0	0	1 206	25	0	0	23	0
	859	16	1	0	2 122	39	2	0	104	2
	64	11	0	0	368	64	0	0	1	0
	371	21	0	0	864	50	1	0	58	3

Liitetaulukko 8.

Tuettujen määrä ja osuus eri tukimuotojen piirissä hallintamuodon mukaan vuonna 2004, yhden vanhemman lapsiperhe

Elämänvaihe: Yhden vanhemman lapsiperhe	Hallintamuoto	Kaikki asunto-kunnat	Tukea saaneet	%	Tuettujen määrä ja osuus* tukijärjestelmässä			
					Yleinen asumistuki	%	Eläkel. asumistuki	%
Yhteensä	Yhteensä	173 201	120 529	70	56 328	33	10 881	6
	Omistusasunto	86 739	56 021	65	5 751	7	7 529	9
	Aravavuokra-asunto	45 763	35 498	78	30 782	67	1 828	4
	Muu vuokra asunto	32 597	23 245	71	16 934	52	1 151	4
	Asumisoikeusasunto	3 943	3 229	82	2 031	52	95	2
	Muu / tuntematon	4 159	2 536	61	830	20	278	7
Nuorin lapsi alle 7-v.	Yhteensä	35 368	31 202	88	23 427	66	498	1
	Omistusasunto	8 515	7 275	85	1 687	20	187	2
	Aravavuokra-asunto	14 893	13 798	93	13 098	88	171	1
	Muu vuokra asunto	10 174	8 742	86	7 652	75	108	1
	Asumisoikeusasunto	962	882	92	711	74	21	2
	Muu / tuntematon	824	505	61	279	34	11	1
Nuorin lapsi 7-17-v.	Yhteensä	75 346	57 183	76	27 653	37	2 730	4
	Omistusasunto	33 768	26 496	78	2 882	9	1 510	4
	Aravavuokra-asunto	22 049	16 940	77	15 136	69	679	3
	Muu vuokra asunto	15 501	10 733	69	8 024	52	421	3
	Asumisoikeusasunto	2 351	1 930	82	1 196	51	51	2
	Muu / tuntematon	1 677	1 084	65	415	25	69	4
Nuorin lapsi 18- v.	Yhteensä	62 487	32 144	51	5 248	8	7 653	12
	Omistusasunto	44 456	22 250	50	1 182	3	5 832	13
	Aravavuokra-asunto	8 821	4 760	54	2 548	29	978	11
	Muu vuokra asunto	6 922	3 770	54	1 258	18	622	9
	Asumisoikeusasunto	630	417	66	124	20	23	4
	Muu / tuntematon	1 658	947	57	136	8	198	12

* Osuus on laskettu kaikista yhden vanhemman lapsiperheiden asutokunnista, ei tuettujen joukosta

	Opisk. asumislisä	%	ASP- tuki /palkkio	%	Korkojen veroväh. tuki	%	Omistus- as. korko- tuki	%	Saaneet valtioneuvoston 2001-2004 (jäljellä 2004)	%
	8 026	5	20	0	72 332	42	84	0	3 341	2
	5 334	6	18	0	47 216	54	81	0	2 364	3
	1 076	2	1	0	10 814	24	1	0	199	0
	1 223	4	1	0	10 223	31	1	0	648	2
	96	2	0	0	2 308	59	0	0	32	1
	297	7	0	0	1 771	43	1	0	98	2
	421	1	7	0	15 781	45	9	0	651	2
	82	1	6	0	6 860	81	8	0	336	4
	179	1	0	0	4 372	29	0	0	58	0
	144	1	1	0	3 607	35	0	0	225	2
	4	0	0	0	603	63	0	0	11	1
	12	1	0	0	339	41	1	0	21	3
	2 147	3	8	0	35 268	47	43	0	1 535	2
	1 346	4	7	0	24 657	73	42	0	1 094	3
	362	2	1	0	4 205	19	1	0	97	0
	343	2	0	0	4 286	28	0	0	285	2
	32	1	0	0	1 371	58	0	0	18	1
	64	4	0	0	749	45	0	0	41	2
	5 458	9	5	0	21 283	34	32	0	1 155	2
	3 906	9	5	0	15 699	35	31	0	934	2
	535	6	0	0	2 237	25	0	0	44	0
	736	11	0	0	2 330	34	1	0	138	2
	60	10	0	0	334	53	0	0	3	0
	221	13	0	0	683	41	0	0	36	2

Liitetaulukko 9.

Asumisen tuen jakautuminen tulodesiileittäin eri tukimuodoissa vuonna 2004

Kulutus- yksikkö; tulodesiili	Ei tukea asunto- kunnat	%	Tuetut asunto- kunnat	%	Yleinen asumis- tuki asunto- kunnat	%	Eläkel. asumis- tuki asunto- kunnat	%
Yhteensä	1121366	100	1280725	100	247752	100	150321	100
1. tulodesiili 0–9593	83 852	7	156 361	12	80 362	32	14 835	10
2. tulodesiili 9594–12332	107 354	10	132 860	10	61 422	25	30 022	20
3. tulodesiili 12333–16118	122 214	11	118 012	9	38 800	16	27 512	18
4. tulodesiili 16119–19630	125 986	11	114 199	9	24 964	10	21 681	14
5. tulodesiili 19631–23621	118 901	11	121 344	9	16 694	7	16 308	11
6. tulodesiili 23622–28751	115 967	10	124 246	10	10 597	4	11 920	8
7. tulodesiili 28752–34952	114 821	10	125 346	10	6 826	3	9 022	6
8. tulodesiili 34953–41820	111 585	10	128 642	10	4 350	2	7 280	5
9. tulodesiili 41821–52113	107 850	10	132 342	10	2 520	1	6 162	4
10. tulodesiili 52114–30058089	112 836	10	127 373	10	1 217	0	5 579	4

Liitetaulukko 10.

Asumisen tuki tulodesiileittäin/kulutussyksikkö eri tukimuodoissa vuonna 2004

	Tuet yhteensä milj.eur	%	Yleinen as.tuki milj.eur	%	Eläkel. as.tuki milj.eur	%	Opisk. as.lisä milj. eur	%	ASP-tuki milj.eur	%	Korkojen veroväh.tuki milj.eur	%	Omistusas. korkotuki milj. eur	%
Yhteensä	1 226,01	100	443,39	100	239,55	100	226,76	100	0,21	100	315,77	100	0,33	100
Kul.yks.-des.1	278,31	23	172,91	39	23,70	10	71,73	32	0,01	3	9,95	3	0,01	4
Kul.yks.-des.2	220,31	18	129,20	29	47,27	20	31,73	14	0,01	3	12,01	4	0,04	12
Kul.yks.-des.3	150,68	12	65,55	15	43,28	18	25,75	11	0,01	4	16,09	5	0,03	8
Kul.yks.-des.4	112,75	9	33,79	8	34,20	14	22,60	10	0,02	8	22,09	7	0,06	17
Kul.yks.-des.5	96,27	8	18,61	4	26,20	11	20,29	9	0,02	11	31,12	10	0,04	12
Kul.yks.-des.6	82,68	7	10,32	2	19,27	8	16,55	7	0,02	10	36,77	12	0,05	16
Kul.yks.-des.7	72,91	6	5,97	1	14,73	6	12,83	6	0,02	11	39,31	12	0,06	17
Kul.yks.-des.8	69,09	6	3,68	1	12,04	5	10,46	5	0,03	12	42,86	14	0,02	7
Kul.yks.-des.9	69,64	6	2,19	0	10,07	4	8,36	4	0,03	16	48,98	16	0,02	5
Kul.yks.-des.10	73,34	6	1,12	0	8,89	4	6,65	3	0,05	22	56,62	18	0,01	3

Opisk. asumis- lisä asunto- kunnat	% ASP- tuki asunto- kunnat	Korkojen		% Omistusas. korkotuki asunto- kunnat	Valtion tak.		Valtion tak.				
		% veroväh. tuki asunto- kunnat	%		% saaneet 2001 asunto- kunnat	% saaneet 2001-2004 asunto- kunnat					
178084	100	357	100	928 335	100	2 431	100	16 158	100	53 786	100
54 811	31	10	3	66 091	7	136	6	1 179	7	3 937	7
21 706	12	9	3	54 707	6	185	8	1 248	8	3 941	7
18 119	10	15	4	60 759	7	247	10	1 302	8	4 391	8
17 283	10	22	6	73 698	8	269	11	1 463	9	4 773	9
16 847	9	32	9	93131	10	360	15	1 679	10	5 274	10
14 505	8	42	12	105 068	11	400	16	1 768	11	5 786	11
11 825	7	47	13	111 965	12	326	13	1 813	11	6 106	11
9 703	5	45	13	118 376	13	257	11	1 904	12	6 413	12
7 510	4	58	16	124 348	13	162	7	1 984	12	6 874	13
5 775	3	77	22	120 192	13	89	4	1 818	11	6 291	12

Liitetaulukko 11.

Keskimääräinen asumisen tuki eri tukimuodoissa euroa/asuntokunta vuonna 2004

Kulutussyksikkö; tulodesiili	Yhteensä	Keskimääräinen tuki euroa/asuntokunta			ASP-tuki	Korkojen veroväh.tuki	Omistus- asuntojen korkotuki
		Yleinen asumistuki	Eläkeläisten asumistuki	Opiskelijoiden asumislisä			
Yhteensä	957,28	1789,65	1 593,56	1 273,31	583,96	340,15	137,29
Kul.yks.-des.1	1 779,94	2 151,63	1 597,91	1 308,76	591,20	150,48	99,96
Kul.yks.-des.2	1 658,23	2 104,47	1 574,49	1 461,89	693,22	219,45	210,01
Kul.yks.-des.3	1 276,86	1 689,00	1 573,03	1 421,32	527,20	264,77	106,69
Kul.yks.-des.4	987,33	1 353,68	1 577,36	1 307,60	733,23	299,68	215,52
Kul.yks.-des.5	793,39	1 114,93	1 606,30	1 204,20	703,22	334,11	109,07
Kul.yks.-des.6	665,49	974,09	1 608,05	1 127,49	506,10	349,93	131,40
Kul.yks.-des.7	581,68	874,74	1 632,18	1 084,87	493,94	351,07	169,70
Kul.yks.-des.8	537,10	845,99	1 654,08	1 078,35	558,16	362,06	92,01
Kul.yks.-des.9	526,25	867,47	1 634,65	1 112,74	582,52	393,89	101,85
Kul.yks.-des.10	575,78	921,58	1 593,81	1 151,05	602,66	471,10	108,75

Liitetaulukko 12.

Tuen kohdentuminen eri elämänvaiheissa tuloviideneksittäin vuonna 2004

Elämänvaihe	Tuloviidenes	Tukea saaneet %	Tuki yht. milj. euroa	%	Keskimääräinen tuki/as.kunta euroa
Kaikki as.kunnat	Yhteensä	53	1 226,01	100	957,28
	1.tuloviidenes	47	328,26	35	1 450,01
	2.tuloviidenes	44	267,25	27	1 265,66
	3.tuloviidenes	50	223,81	19	937,17
	4.tuloviidenes	59	191,26	10	669,16
	5.tuloviidenes	66	215,43	8	676,29
Yhden henkilön asuntokunta	Yhteensä	42	371,00	100	940,74
	1. tuloviidenes	45	273,37	74	1 381,70
	2. tuloviidenes	35	61,23	16	595,85
	3. tuloviidenes	45	25,12	7	368,58
	4. tuloviidenes	49	7,88	2	401,60
	5. tuloviidenes	41	3,40	1	567,39
Lapseton pari	Yhteensä	45	229,52	100	825,05
	1. tuloviidenes	64	15,52	7	1 734,23
	2. tuloviidenes	45	68,04	30	1 559,28
	3. tuloviidenes	38	63,27	27	937,39
	4. tuloviidenes	46	46,26	20	518,56
	5. tuloviidenes	50	36,42	16	528,79
Yhden vanhemman lapsiperhe	Yhteensä	70	193,77	100	1 473,33
	1. tuloviidenes	75	25,95	13	2 187,40
	2. tuloviidenes	75	92,16	48	2 139,65
	3. tuloviidenes	68	55,13	28	1 125,50
	4. tuloviidenes	62	15,74	8	645,66
	5. tuloviidenes	60	4,79	2	502,23
Kahden vanhemman lapsiperhe	Yhteensä	74	332,31	100	387,01
	1. tuloviidenes	62	2,60	1	1 025,13
	2. tuloviidenes	75	21,83	7	1 724,77
	3. tuloviidenes	73	57,68	17	978,63
	4. tuloviidenes	74	103,77	31	298,29
	5. tuloviidenes	75	146,43	44	237,60
Muu elämänvaihe	Yhteensä	68	99,41	100	1 248,26
	1. tuloviidenes	75	10,81	11	1 794,98
	2. tuloviidenes	69	23,99	24	2 068,27
	3. tuloviidenes	63	22,62	23	1 595,71
	4. tuloviidenes	63	17,61	18	1 020,92
	5. tuloviidenes	72	24,39	25	663,40

* Yleinen asumistuki, eläkeläisten asumistuki ja opiskelijoiden asumislisä

ASP-tuki		Korkojen veroväh. tuki		Omistusas. korkotuki		Asumistuet yht.*	
milj. euroa	%	milj. euroa	%	milj. euroa	%	milj. euroa	%
0,21	100	315,77	100	0,33	100	909,69	100
0,00	2	6,79	2	0,00	1	321,46	35
0,02	8	21,38	7	0,01	3	245,84	27
0,03	15	47,62	15	0,04	11	176,13	19
0,07	32	100,93	32	0,13	38	90,14	10
0,09	43	139,06	44	0,16	48	76,12	8
0,05	100	48,18	100	0,01	100	322,76	100
0,00	5	5,02	10	0,00	15	268,35	83
0,01	24	14,25	30	0,00	33	46,96	15
0,02	46	19,32	40	0,00	38	5,77	2
0,01	22	6,68	14	0,00	12	1,19	0
0,00	3	2,91	6	0,00	2	0,49	0
0,03	100	68,46	100	0,02	100	161,00	100
0,00	0	0,47	1	0,00	1	15,05	9
0,00	1	2,07	3	0,00	7	65,97	41
0,00	5	8,46	12	0,00	19	54,80	34
0,01	32	27,05	40	0,01	46	19,19	12
0,02	63	30,40	44	0,00	28	5,99	4
0,01	100	16,16	100	0,02	100	177,58	100
0,00	0	0,67	4	0,00	1	25,28	14
0,00	33	2,97	18	0,00	5	89,18	50
0,00	16	6,92	43	0,01	70	48,19	27
0,01	51	3,85	24	0,00	21	11,88	7
0,00	0	1,74	11	0,00	2	3,04	2
0,11	100	169,99	100	0,28	100	161,93	100
0,02	2	0,45	0	0,00	0	2,14	1
0,00	0	1,65	1	0,00	1	20,18	12
0,00	4	11,79	7	0,01	5	45,17	28
0,04	34	60,69	36	0,11	40	42,94	27
0,07	59	95,42	56	0,15	53	50,80	31
0,00	100	12,99	100	0,01	100	86,42	100
0,00	0	0,17	1	0,00	0	10,64	12
0,00	0	0,44	3	0,00	3	23,55	27
0,00	22	1,13	9	0,00	3	21,49	25
0,00	26	2,66	20	0,00	13	14,95	17
0,00	51	8,59	66	0,01	81	15,80	18

Liitetaulukko 13.
 Velallisten asuntokuntien velkojen määrä elämänvaiheittain
 tarkasteltuna vuonna 2004

Elämänvaihe	Velat / velalliset asuntokunnat, euroa		
	Kaikki asuntokunnat	Ei asumisen tukea	Tukea saaneet
Yhden henkilön asuntokunta	23 996	12 026	30 346
alle 25-v.	12 780	10 122	13 155
25–34-v.	31 128	12 359	36 000
35–44-v.	33 872	15 694	42 125
45–54-v.	25 783	14 643	33 202
55–64-v.	19 140	11 765	26 464
yli 65-v.	9 931	6 953	15 171
Lapseton pari	40 038	20 055	50 888
alle 25-v.	23 147	12 868	24 048
25-34v.	62 516	20 468	67 258
35–44-v.	61 253	20 412	71 440
45–54-v.	40 264	24 243	50 499
55–64-v.	30 722	21 371	41 109
yli 65- v.	18 146	13 499	24 669
Yhden vanhemman lapsiperhe	30 545	17 403	34 123
Nuorin lapsi alle 7-v.	28 507	19 375	29 375
Nuorin lapsi 7-17-v.	33 238	16 151	37 014
Nuorin lapsi 18- v.	27 915	18 061	32 917
Kahden vanhemman lapsiperhe	65 873	35 208	72 554
Nuorin lapsi alle 7 v.	79 480	38 043	83 839
Nuorin lapsi 7-17 v.	60 648	35 878	67 560
Nuorin lapsi 18- v.	42 995	31 667	47 897
Muu asuntokunta	46 519	30 508	50 995

KUVAILULEHTI

<i>Julkaisija</i>	Ympäristöministeriö Asunto- ja rakennusosasto			<i>Julkaisu-aika</i> Marraskuu 2007
<i>Tekijä(t)</i>	Jaana Pasanen			
<i>Julkaisun nimi</i>	Asumisen tuen kohtaanto vuonna 2004			
<i>Julkaisusarjan nimi ja numero</i>	Ympäristöministeriön raportteja 25/2007			
<i>Julkaisun teema</i>				
<i>Julkaisun osat/ muut saman projektin tuottamat julkaisut</i>				
<i>Tiivistelmä</i>	<p>Selvityksessä tarkastellaan kotitalouksille vuonna 2004 maksettuja erilaisia asumisen tukia. Keskeiset tarkasteltavat tuet ovat yleinen asumistuki, eläkkeensaajien asumistuki, opiskelijoiden asumislisä sekä korkojen verovähennystuki. Suomalaisista asuntokunnista 53 prosenttia sai asumisen tukea vuonna 2004. Kotitalouksille asumiseen myönnettyjen tukien suuruus oli 1,2 miljardia euroa ja kolme neljäsosa maksetuista tuista oli maksettiin erilaisina asumistukina ja yksi neljäsosa korkojen verovähennystukena. Asumistuet kohdistuivat pienituloisille asuntokunnille ja korkojen verovähennystuki lapsiperheille. Vuokra-asuntokunnille myönnetty tuki oli pääsääntöisesti yleistä asumistukea tai opiskelijoiden asumislisää. Omistusasuntokunnille puolestaan kohdentui korkojen verovähennystuki sekä yli puolet eläkkeensaajien asumistuesta.</p>			
<i>Asiasanat</i>	asuminen, asuntopolitiikka, asumisen tuki			
<i>Rahoittaja/ toimeksiantaja</i>	Ympäristöministeriö			
	ISBN (nid.)	ISBN 978-952-11-2916-2 (PDF)	ISSN	ISSN 1796-170X (verkkoj.)
	<i>Sivuja</i> 77	<i>Kieli</i> suomi	<i>Luottamuksellisuus</i> julkinen	<i>Hinta (sis.alv 8 %)</i>
<i>Julkaisun myynti/ jakaja</i>				
<i>Julkaisun kustantaja</i>	Ympäristöministeriö			
<i>Painopaikka ja -aika</i>				

