

7046000

7045000

7044000

2556000

2559000

2558000

2557000

2556000

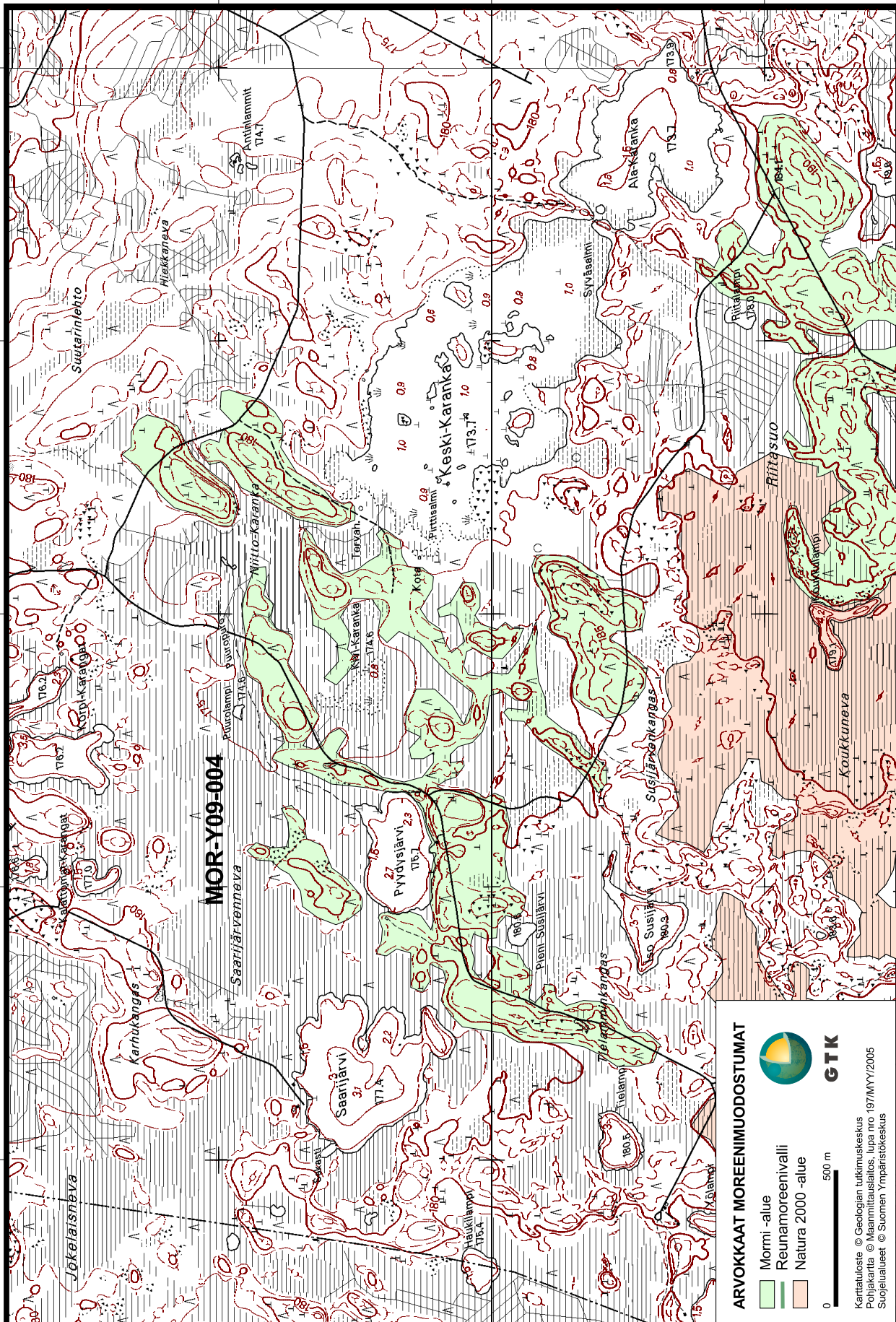
2560000

2559000

2558000



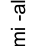
2557000

2556000



**MOR-Y09-004**  
Saarijärvenneva

**ARVOKKAAT MOREENIMUODOSTUMAT**

-  Morni -alue
-  Reunamoreenivalli
-  Natura 2000 -alue



**GTK**

500 m

Karttaluiste © Geologian tutkimuskeskus  
 Pohjakartta © Maanmittauslaitos, loppu nro 197/MYY/2005  
 Suojelualueet © Suomen Ympäristökeskus

## PYYDYSJÄRVEN KUMPUMOREENIALUE

## PIHTIPUDAS

**Tietokantatunnus:** MOR-Y09-004 **Muodostumatyyppi:** Kumpumoreeni

**Arvoluokka:** 4 **Karttalehti:** 2343 04 **Alueen pinta-ala:** 121,4 ha

**Korkeus:** 188 m mpy **Alueen suhteellinen korkeus:** 15 m **Muodon suhteellinen korkeus:** 10 m

**Moreenimuodostuman sijainti:** Pyydysjärven kumpumoreenialue sijaitsee Karankajärvien länsipuolella, 26 km Pihtiputaalta luoteeseen.

### Geologia

Pyydysjärven 3000 x 1600 metrin kokoinen kumpumoreenialue sijoittuu Kalajoen-Pihtiputaan kumpumoreenikentän kaakkoisosaan. Alueella on lohkareisia, lounas-koillisuuntaisia Rogen-tyyppisiä juomumoreeniselänteitä ja kumpuja. Selänteiden pituus on 100-800 metriä ja leveys 50-200 metriä. Muodostumien korkeus vaihtelee 3-10 metrin välillä. Alueen kokonaiskorkeusero on 15 metriä. Selänteet ovat ryhmittyneet muutamaksi hieman hajanaiseksi ketjuksi, jotka ovat peräkkäin 200-400 metrin välein. Selänteet ovat muodoltaan melko epämääräisiä. Rinteet ovat loivapiirteisiä eikä proksimaali- ja distaalirinteiden välillä ole selvää eroa. Alueen eteläosassa on muutamia melko jyrkkäpiirteisiä lohkareisia selänteitä. Jäätikön virtaukseen nähden poikittaiset juomumoreeniselänteet ovat ilmeisesti syntyneet subglasiaalisesti, kun alustaan kiinni jäätyneet, runsaasti pohjamoreeniainesta sisältänyt jäätikön pohja alkoi deglasiatiovaiheessa liukua eteenpäin. Tällöin jäätikön pohjalle kehittyneet voimakkaat vetojännitykset pilkkoivat ja siirrostivat paksun moreenikerroksen peräkkäisiksi, epäsymmetrisiksi selänneketjuiksi. Selänteet muokkautuivat mahdollisesti myöhemmin vielä jäätikön reunavyöhykkeessä, ja niiden pintakerros huuhtoutui jäästä vapautumisen jälkeen. Alue kuuluu laajaan Rogen-tyyppiseen juomumoreeniosakenttään, joka levittäytyy tuhansien hehtaarien laajuudessa Pihtiputaan ja Reijjärven kuntien alueella.

Pintalohkareisuus vaihtelee kohtalaisesta hyvin suureen (5-yli 10 kpl aarilla). Soiden laidoilla on muutamia lohkarepainanteita. Lohkareet ovat melko suuria, halkaisijaltaan tavallisesti vähintään metrin ja toisinaan jopa 2-3 metriä. Kiviä on runsaasti. Tieleikkaukset ovat huuhtoutunutta hiekka- ja soramoreenia. Aines on teräväsärmäistä, mikä viittaa lyhyeen kulkeutumismatkaan. Ylin ranta on seudulla noin 200 metrin tasolla, joten alue on subakvaattinen. Alue vapautui jäästä noin 15-25 metrin syvyiseen veteen.

### Biologia

Alueen metsät ovat lähinnä tehokkaassa metsätalouskäytössä olevia kuivan ja kuivahkon kankaan nuoria männiköitä, taimikoita sekä hakkuita. Keski-Karangan länsipuolella on laajemmalti varttunutta kuivahkon kankaan männikköä. Myös Pyydysjärven länsipuolella kasvaa hieman laajemmalti varttunutta männikköä samoin kuin Pyydysjärven pohjoispuolella suon keskellä sijaitsevalla metsäsaarekkeella. Susijärvenkankaan pohjoispuolella moreenimuodostumien välisessä luhtaisessa korpinotkossa kasvaa melko runsaasti pohjanruttojuurta.

### Maisema ja muut arvot

Alue on soiden rajaama ja erottuu melko selkeästi ympäristöstä, vaikka muodot ovat matalia ja metsä rajoittaa näkyvyyttä. Tieltä selänteet hahmottuvat kohtalaisesti. Ympäristöön avautuu muutamia näkymiä Keski-Karankajärven ja Saarijärven liepeillä. Sisäinen maisema on melko vaihteleva, mutta peitteisyyden takia näkyvyys on heikohko. Suot ja järvet tuovat vaihtelua näkymiin. Maasto on paikoin vaikeakulkuista. Tiestöä käytetään retkeilyreitinä. Pyydysjärven rannalla on kolme mökkiä. Heti alueen eteläpuolella on laajahko Multarinmeren-Harjuntakasen-Riitasuon Natura-alue (FI0900065) ja kahden kilometrin päässä lännessä Etelä-Sydänmaan Natura-alue (FI1000011). Kolmisen kilometriä alueen pohjoispuolella on lisäksi Muurasjärven arvokas kulttuurimaisemakokonaisuus (MAO090079).