

3432000

3433000

3434000

7037000

7037000

7036000

7036000

7035000

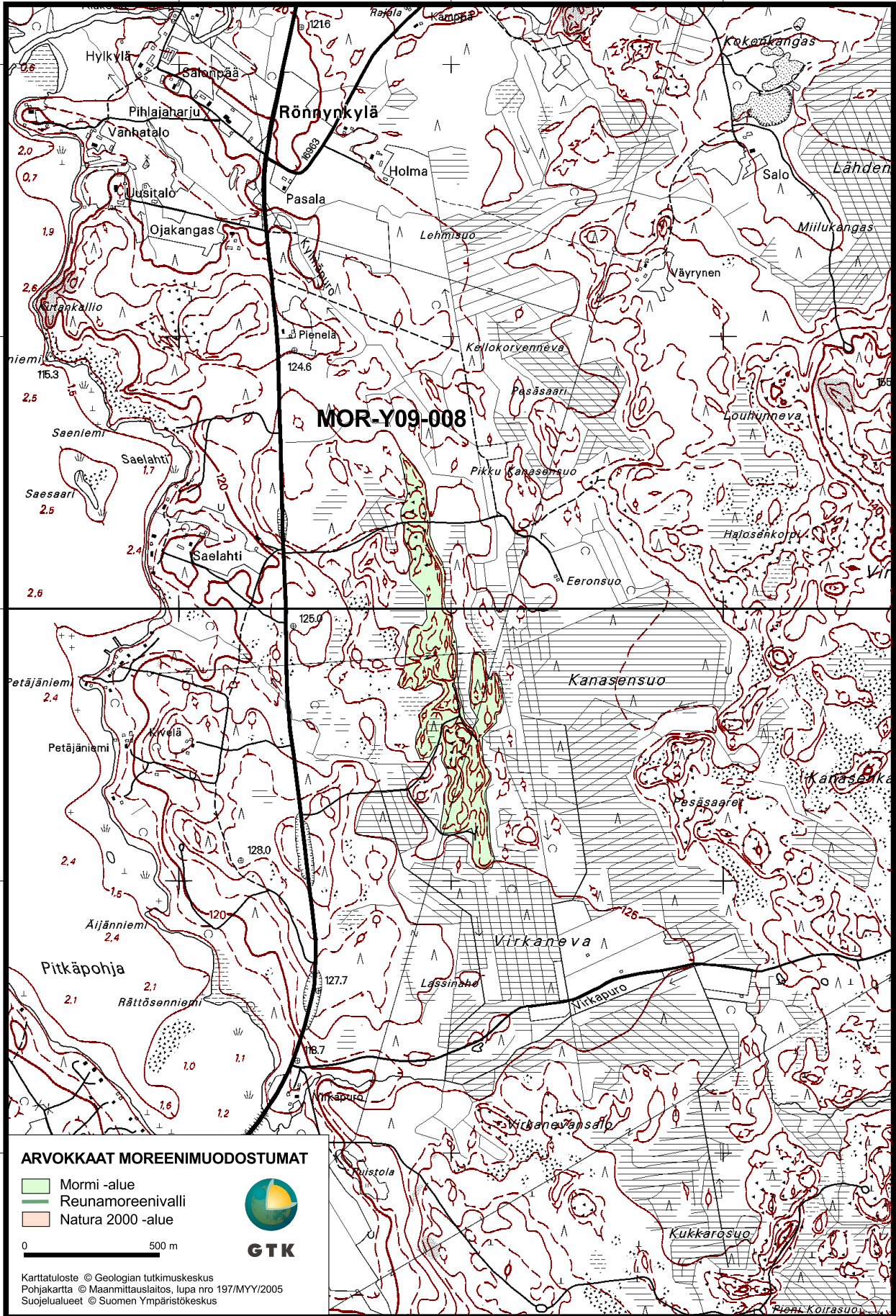
7035000

7034000

7034000




7033000

7033000



MOR-Y09-008

ARVOKKAAT MOREENIMUODOSTUMAT

-  Mormi -alue
-  Reunamoreenivalli
-  Natura 2000 -alue



GTK

0 500 m

Karttatuloste © Geologian tutkimuskeskus
Pohjakartta © Maanmittauslaitos, lupa nro 197/MYY/2005
Suojelualue © Suomen Ympäristökeskus

3432000

3433000

3434000

KANASENSUON REUNAMOREENI

PIHTIPUDAS

Tietokantatunnus: MOR-Y09-008 **Muodostumatyyppi:** Reunamoreeni

Arvoluokka: 4 Karttalehti: 3312 06 Alueen pinta-ala: 21,9 ha

Korkeus: 135 m mpy Alueen suhteellinen korkeus: 8 m Muodon suhteellinen korkeus: 8 m

Moreenimuodostuman sijainti: Kanasensuon reunamoreeni sijaitsee Rönnynkylän eteläpuolella, 7 km Pihtiputaalta koilliseen.

Geologia

Kanasensuon 1600 x 300 metrin kokoinen reunamoreeni sijoittuu Kalajoen-Pihtiputaan kumpumoreenikentän kaakkoispäähän. Reunamoreeni on osa pientä Pyhäjärven-Pihtiputaan reunamuodostumaa, jonka selkeimmät osat ovat Pyhäjärven kunnan puolella (Mäkelä 1988). Alue koostuu hieman tulkinnanvaraisesta reunamoreenikompleksista, jossa on 1-3 peräkkäistä pohjois-eteläsuuntaista, 2-8 metrin korkuista moreeniselänneketjua. Yksittäisten selänteiden pituus on 100-200 metriä ja leveys 20-50 metriä. Selänteiden proksimaalirinteet ovat loivia, kompleksin itäreunan muodostava distaalirinne on puolestaan melko yhtenäinen, jyrkkä ja lohkareinen. Taitteet ovat näkyvissä. Kohde on seudulla melko harvinainen ja selkeä jään reuna-asemaa osoittava moreenimuodostumatyyppi. Alueen kaakkoispuoliselta laajahkolta juomu-kumpumoreenialueelta hahmottuu myös useita poikittaisia selännerakenteita.

Pintalohkareisuus vaihtelee kohtalaisesta suureen (5-10 kpl aarilla). Selänteiden laella ja juurella on tihentymiä. Pieniä lohkarepainanteita esiintyy satunnaisesti. Tieleikkauksissa aines on hiekkamoreenia, jossa on kohtalaisesti hienoainesta. Pintakerros on kivinen tai sorainen. Ylin ranta on seudulla noin 180 metrin tasolla, joten alue on subakvaattinen.

Biologia

Alueen pohjoispuolisko on nuorta kuivahkon kankaan kivikkoista männikköä, jossa on runsaasti hiiltyneitä kantoja. Sen eteläpuolella on mäntytaimikkoa, vähän harvaa nuorta sekametsää ja hieman hakkuita. Alueen länsiosassa metsäautotien varressa on pieni isovarpuinen räme. Alueen eteläosassa alueen itäreunalla on mäen päällä kasvava pienialainen nuori haapa-koivumetsikkö. Muuten alueen eteläosat ovat nuorta sekametsää ja hakkuita.

Maisema ja muut arvot

Kohdealue hahmottuu ympäristöstä melko selkeästi sekä maastossa että tiestöltä tarkasteltuna, ja se on tiiviisti rajattavissa. Puusto rajoittaa näkyvyyttä niin, että vain hakkuilta avautuu hiukan laajempia metsäisiä maisemia. Jyrkkäpiirteiset lohkareiset selänteet tekevät sisäisestä maisemasta kuitenkin vaihtelevan. Helposti saavutettava alue onkin melko hyvä käyntikohde.

Kirjallisuutta

Mäkelä, J. 1988. Deglasiaatio Kinnulan-Pihtiputaan alueella Keski-Suomessa. Turun yliopiston maaperägeologian osaston julkaisuja. 39 s.