

3545000

3546000

3547000

7196000

7196000

7195000

7195000

7194000

7194000

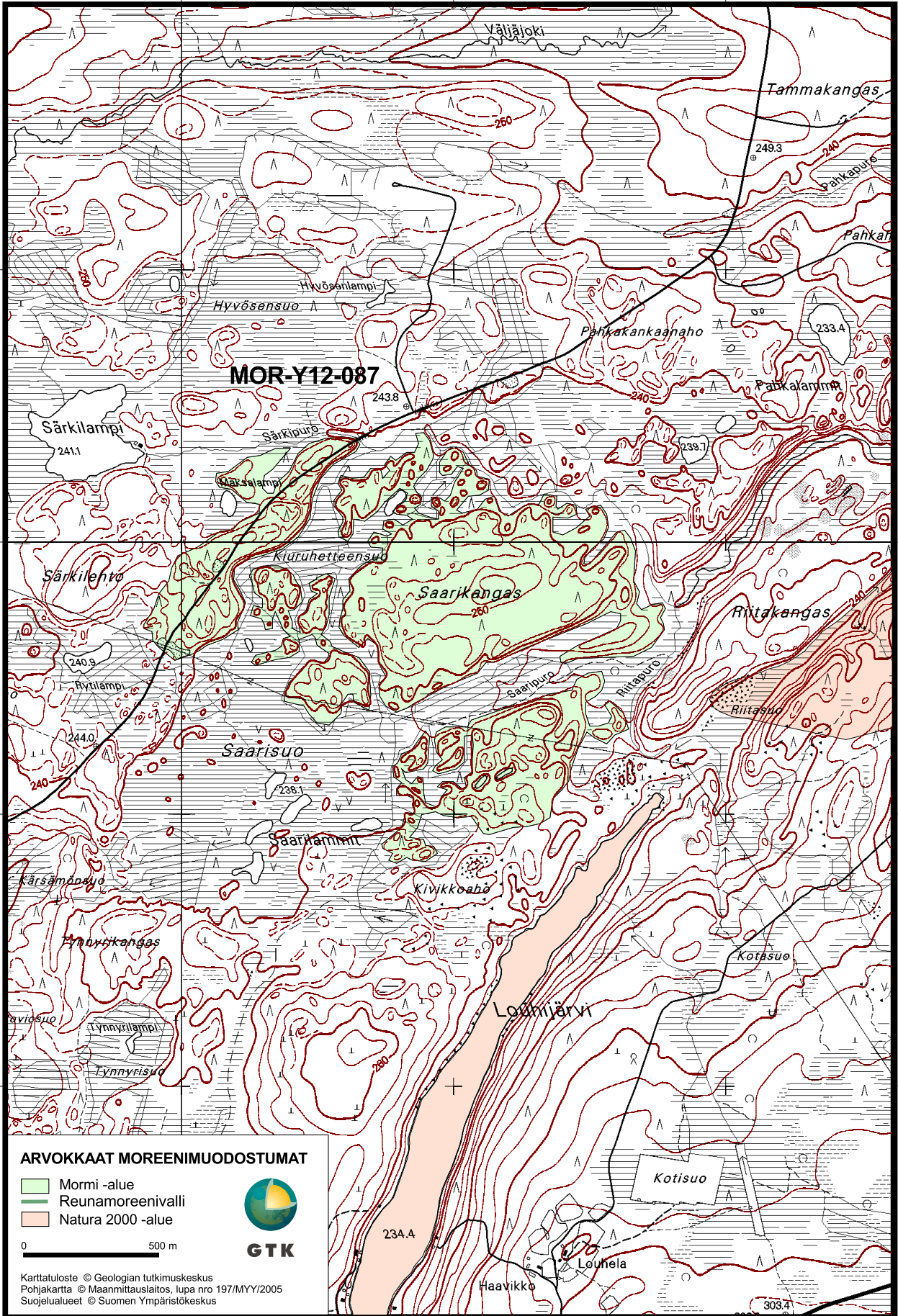
7193000

7193000

3545000

3546000

3547000



ARVOKKAAT MOREENIMUODOSTUMAT

- Mormi -alue
- Reunamoreenivalli
- Natura 2000 -alue



GTK

0 500 m

Karttatuloste © Geologian tutkimuskeskus
 Pohjakartta © Maanmittauslaitos, lupa nro 197/MYY/2005
 Suojelualueet © Suomen Ympäristökeskus

SAARIKANGAS

PUOLANKA

Tietokantatunnus: MOR-Y12-087 **Muodostumatyyppi:** Kumpumoreeni

Arvoluokka: 4 **Karttalehti:** 3444 01 **Alueen pinta-ala:** 123,9 ha

Korkeus: 255 m mpy **Alueen suhteellinen korkeus:** 30 m **Muodon suhteellinen korkeus:** 20 m

Moreenimuodostuman sijainti: Saarikankaan kumpumoreenialue sijaitsee Rasinkylän pohjoispuolella, 14 km Puolangalta itään.

Geologia

Saarikankaan 1800 x 1600 metrin kokoinen hajanainen kumpumoreenialue sijoittuu Puolangan-Vaalan kumpumoreenikentän pohjoisosaan. Alue koostuu melko pienipiirteisesti kumpuilevista moreenikankaista ja kumpuryhmistä, jotka ovat sulavesikulutuksen muokkaamia. Alueen rakenteessa hahmottuu lisäksi heikko lounas-koillisuuntaus. Alueen keskellä uomien välissä oleva Saarikangas on noin 1100 x 600 metrin kokoinen ja 20 metriä korkea, ja se on maastossa jonkin verran pienipiirteisempi kuin kartan käyrästöltä hahmottuu. Kohdealueen kumpujen halkaisija vaihtelee 10-150 metrin välillä, korkeutta muodostumilla on 1-20 metriä. Muodot ovat yleensä varsin loivapiirteisiä, mutta sulavesivirtauksen kuluttamat uomanrinteet alueen pohjois- ja eteläosissa ovat paikoin huomattavan jyrkät. Alueella on lisäksi pieniä soistumia ja suppia, eteläosan kumpukankaalla on jopa kaksi kausikosteaa suppalampea. Kohdealue on osa laajaa lounas-koillisuuntaista kumpumoreeniosakenttää Martinjoen laaksossa Rasinkylän ja Lylykylän välissä. Moreeniaines lienee kerrostunut pääosin subglasiaalisesti jäätikön aktiivisen etenemisvaiheen aikana kahden korkean vaara-alueen väliin, mutta kerrostumista on ilmeisesti tapahtunut runsaasti myös sulamisvaiheessa jäätikön reunavyöhykkeessä. Heti alueen pohjoispuolella maasto muuttuu heikosti drumlinisoituneeksi.

Tieleikkauksissa on enimmäkseen soraista hiekkamoreenia, pinta on yleisesti hiekkainen. Tien varressa on useita pieniä maa-aineksenottokuoppia. Pintalohkareisuus on vähäinen tai kohtalainen (alle 1-5 kpl aarilla), ja lohkaaret ovat melko pieniä (alle 1-2 m). Kiviä on kohtalaisesti, uomien rinteillä ja pohjalla on jopa kivikkoa. Ylin ranta on seudulla noin 215 metrin tasolla (Suolijärven jääjärvi), joten alue on periaatteessa supra-akvaattinen. Alueen kautta ja sen itäpuolitse purkautui kuitenkin lounaasta koilliseen paikallinen jääjärvi, jonka pinta lienee ollut noin 240 metrin tasolla (Kemiläinen 1982). Alueella on kahden soistuneen pääuoman lisäksi useita pienempiä uomanhaarautumia. Vaarojen ja jäätikön väliin patoutuneella melko suurella jääjärvellä oli lasku-uomia myös etelämpänä, ja lopullisesti se purkautui vasta jäätikön reunan vetäytyttyä korkean vaarajonon länsipuolelle ja lasku-uoman avauduttua Eskosenvaaran seudulla (katso MOR-Y12-077).

Biologia

Moreenialueella ei ole tehty kasvillisuusinventointia. Alue sijaitsee lähes kokonaan valtion maalla, ja alueen metsät ovat kuivahkon ja osin kuivan kankaan mäntytaimikoita tai nuoria kasvatusmännikköjä. Kumpumoreeneja erottavat suot ovat ojitettuja korpia tai rämeitä. Avosuot ovat enimmäkseen luonnontilaisia nevoja (Metsähallituksen kuviotiedot).

Maisema ja muut arvot

Alueen rajaus on varsin vaihtuva ja tulkinnanvarainen, ja se voisi olla laajempikin. Soiden rajaamat muodot hahmottuvat kuitenkin maastossa kuljettaessa kohtalaisesti, ja osa kummuista näkyy myös tieltä. Erityisiä kaukonäkymiä ei ole, joskin muutamalta korkealta kummulta ja pohjoisen uoman reunalta on kohtalaisesti näkyvyyttä ympäröivään vaaramaastoon. Alueen sisäosissa on näkymiä vain läheisille soille ja lammille. Sisäinen maisema on melko vaihteleva, mutta peitteisyys häiritsee toistaiseksi monin paikoin kummukon hahmottamista. Kohdealueella ja ympäristössä on hyviä lakkasoita. Soilla on muutamia lähteitä. Heti alueen itäpuolella on laajahko Suovaaran Natura-alue (FI1200403), kaakkoispuolinen Louhijärvi kuuluu puolestaan Kiiminkijoen Natura-alueeseen (FI1101202). Kiiminkijoen ja Iijoen vesistöjen välinen vedenjakaja on heti alueen kaakkoispuolella. Louhijärvestä lounaaseen laskeva Louhipuro yhtyy alempana Heinijokeen, jossa on viiden kilometrin päässä kohdealueelta Hepokönkään putous ja sitä ympäröivä Natura-alue (FI1200410).

Kirjallisuutta

Kemiläinen, H. 1982. Oulujärven ympäristön deglasiatiosta ja siihen liittyvästä hydrografiasta. Licensiaattitutkielma. Oulun yliopisto, maantieteen laitos. 68 s. ja liitteet.