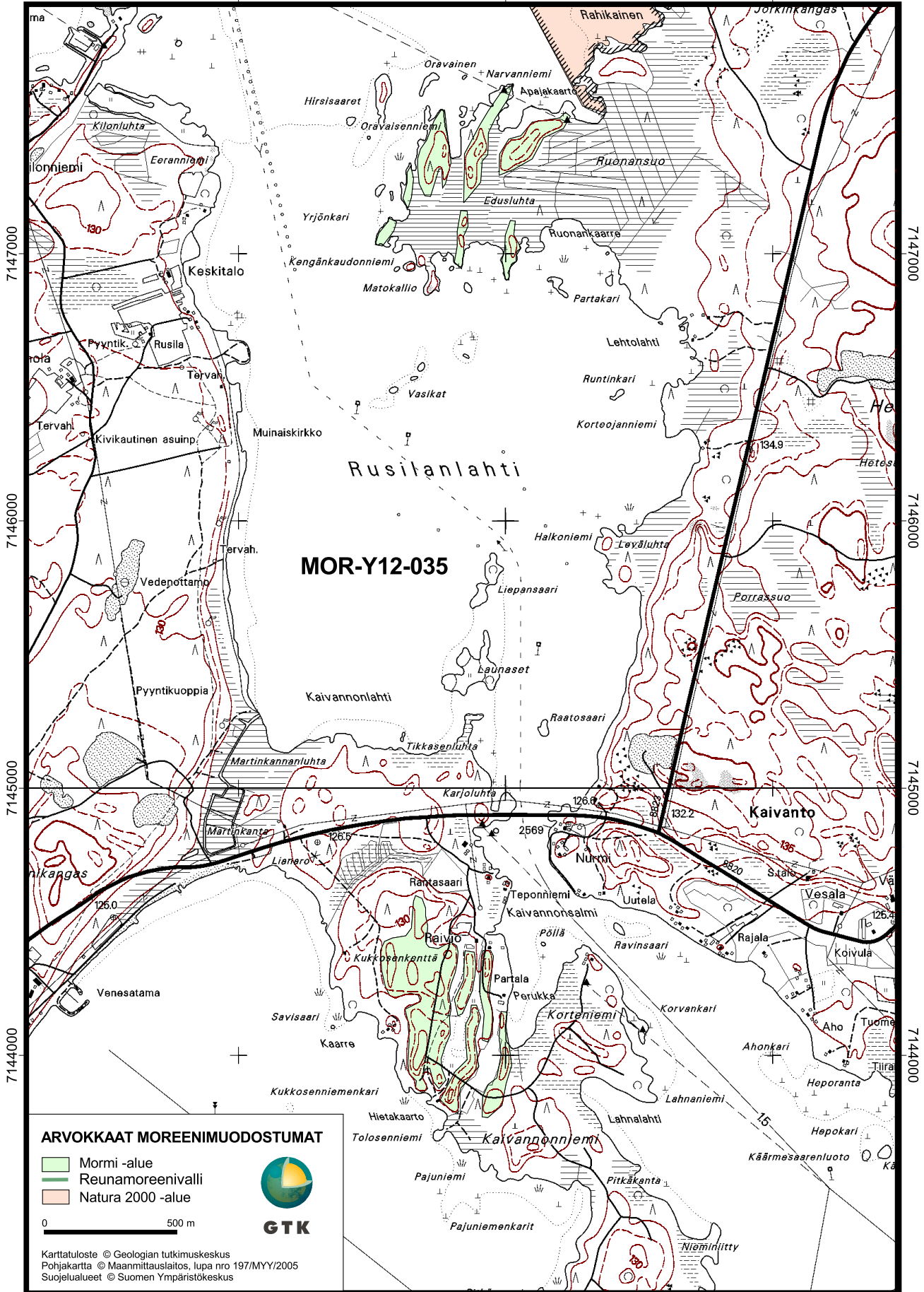


3507000

3508000

3509000



7147000

7146000

7145000

7144000

7147000

7146000

7145000

7144000

ARVOKKAAT MOREENIMUODOSTUMAT

- Mormi -alue
- Reunamoreenivalli
- Natura 2000 -alue



GTK

0 500 m

Karttatuloste © Geologian tutkimuskeskus
Pohjakartta © Maanmittauslaitos, lupa nro 197/MYY/2005
Suojelualueet © Suomen Ympäristökeskus

3507000

3508000

3509000

KAIVANNON-RUSILANLAHDEN REUNAMOREENIALUE

VAALA

Tietokantatunnus: MOR-Y12-035 **Muodostumatyyppi:** Reunamoreeni

Arvoluokka: 4 **Karttalehti:** 3432 02 **Alueen pinta-ala:** 25,5 ha

Korkeus: 130 m mpy **Alueen suhteellinen korkeus:** 7 m **Muodon suhteellinen korkeus:** 7 m

Moreenimuodostuman sijainti: Kaivannon-Rusilanlahden reunamoreeniparvi sijaitsee Kaivannon länsi- ja luoteispuolella, 22-24 km Vaalasta kaakkoon.

Geologia

Kaivannon-Rusilanlahden reunamoreeniparvi sijoittuu Puolangan-Vaalan kumpumoreenikentän eteläreunalle. Alue koostuu kahdesta pienestä, noin 800 x 500 metrin kokoisesta pohjois-eteläsuuntaisten moreeniselänteiden parvesta. Pohjoisessa Rusilanlahden parvessa on 3-4 peräkkäistä, katkonaista selännettä ja eteläisessä Kaivannon parvessa 6-7 peräkkäistä selännettä. Erillisiksi tulkittavia selännteitä on jopa 17-18 kappaletta. Selännteet ovat loivahkoja ja matalia mutta selväpiirteisiä, distaalirinteet ovat paikoin jyrkähköt ja proksimaalirinteitä korkeammat. Pääosin selännteet ovat kuitenkin jokseenkin symmetrisiä. Selännteiden pituus on 150-500 metriä, leveys 30-70 metriä ja korkeus 1-3 metriä, enimmillään jopa 7 metriä. Laet ovat hieman kumpuilevia. Peräkkäisten selännteiden välinen etäisyys vaihtelee 20-150 metrin välillä. Pisimmät etäisyydet ovat pohjoisessa parvessa, etelässä selännteet ovat tiukasti limittäin ja osittain yhteen sulautuneita.

Kohdealueen selännteet lienevät tulkittavissa De Geer-tyyppisiksi reunamoreeneiksi (Seppälä 1988). De Geer-moreenit ovat kerrostuneet syvään veteen jäätikön reunan eteen tai osittain jäätikön pohjan railoihin. Ne osoittavat suhteellisen tarkasti jäätikön reunan asemaa ja suuntaa tietyssä ajankohtana, ja niiden peräkkäinen ryhmittyminen heijastanee lähinnä jäätikön reunan vuosittaista vetäytymistä. Samana vuonna on toisaalta voinut syntyä useitakin selännteitä, ja joidenkin selännteiden muodostumiseen on voinut puolestaan kuluä useita vuosia. Kohdealue ympäristöineen on ilmeisesti De Geer-moreenien ainoa esiintymisalue Kainuussa. Alue on osa selkeää jäätikön reuna-asemaa, joka jatkuu koillisessa reunasyntyisinä moreeniselänteinä (katso MOR-Y12-034) ja lännessä ja lounaassa laajana Manamansalon deltamaisena harjunlaajentumana. Muodostuma on kerrostunut suuren jäätikköjoen suuhun leveään jäätikkölahteen, mutta se ei ole kuitenkaan kasvanut vedenpinnan tasoon asti.

Eteläosan tieleikkauksissa on pinnassa huuhtoutunutta soraista hiekkamoreenia, pohjoisessa ei ole leikkauksia. Pintalohkareisuus on kohtalainen (1-5 kpl aarilla), eniten lohkaraita on selännteiden laella. Lohkareet ovat keskikokoisia (1-3 m), kiviä on paikoin runsaasti. Ylin ranta on seudulla noin 190 metrin tasolla (Ancylysjärvivaihe), joten alue on kerrostunut jäätikön reunavyöhykkeessä lähes 70 metrin syvyiseen veteen.

Biologia

Moreenialueella ei ole tehty kasvillisuusinventointia. Pohjoisemmalla reunamoreeniparvella on avaraa varttunutta mänty-koivusekametsää, suurimmalla selännteellä on mäntytaimikkoa. Eteläisemmällä reunamoreeniparvella on tiheähköä, osin vesakoitunutta mäntytaimikkoa ja kasvatusmänniköitä sekä tuoreita hakkuualoja (Ilmakuva).

Maisema ja muut arvot

Selännteet hahmottuvat mataluudestaan huolimatta kohtalaisesti ympäristöstä. Pohjoisessa selännteet ovat soiden, luhtien ja järven rajaamia, etelässä niiden välissä on metsittyneitä pelloja. Epämääräisin on eteläisen parven länsiosa. Pohjoisosassa on useita näkymiä Oulujärven Niskanselälle ja Rusilanlahdelle sekä hyvä näkyvyys selännteeltä toiselle, eteläosa on huomattavasti peitteisempi. Sisäinen maisema on melko vaihteleva, mutta muodot ovat paikoin hyvin matalia. Pohjoisosassa on hieman vaikeapääsyinen. Pohjoisosassa Matokallion niemessä on mökki, eteläosassa mökkejä ja taloja on aivan alueen liepeillä. Oulujärven retkeilyalue ja Oulujärven saarten ja ranta-alueiden muodostama Natura-alue (FI1200104) on heti kohdealueen pohjoispuolella. Lounaassa parin kilometrin päässä oleva Manamansalon kylä ympäristöineen on arvokas maisemakokonaisuus (MAO110121), ja sen länsipuolinen laaja harjualue kuuluu harjujen suojeeluohjelmaan (HSO110134). Harjualue on myös pääosin pohjavesialuetta.

Kirjallisuutta

Seppälä, M. 1988. Oulujärven alueen maaperä, erityisesti moreenimuodostumat. Pro gradu-tutkielma, Oulun yliopiston geologian laitos. 100 s. ja liitteet.