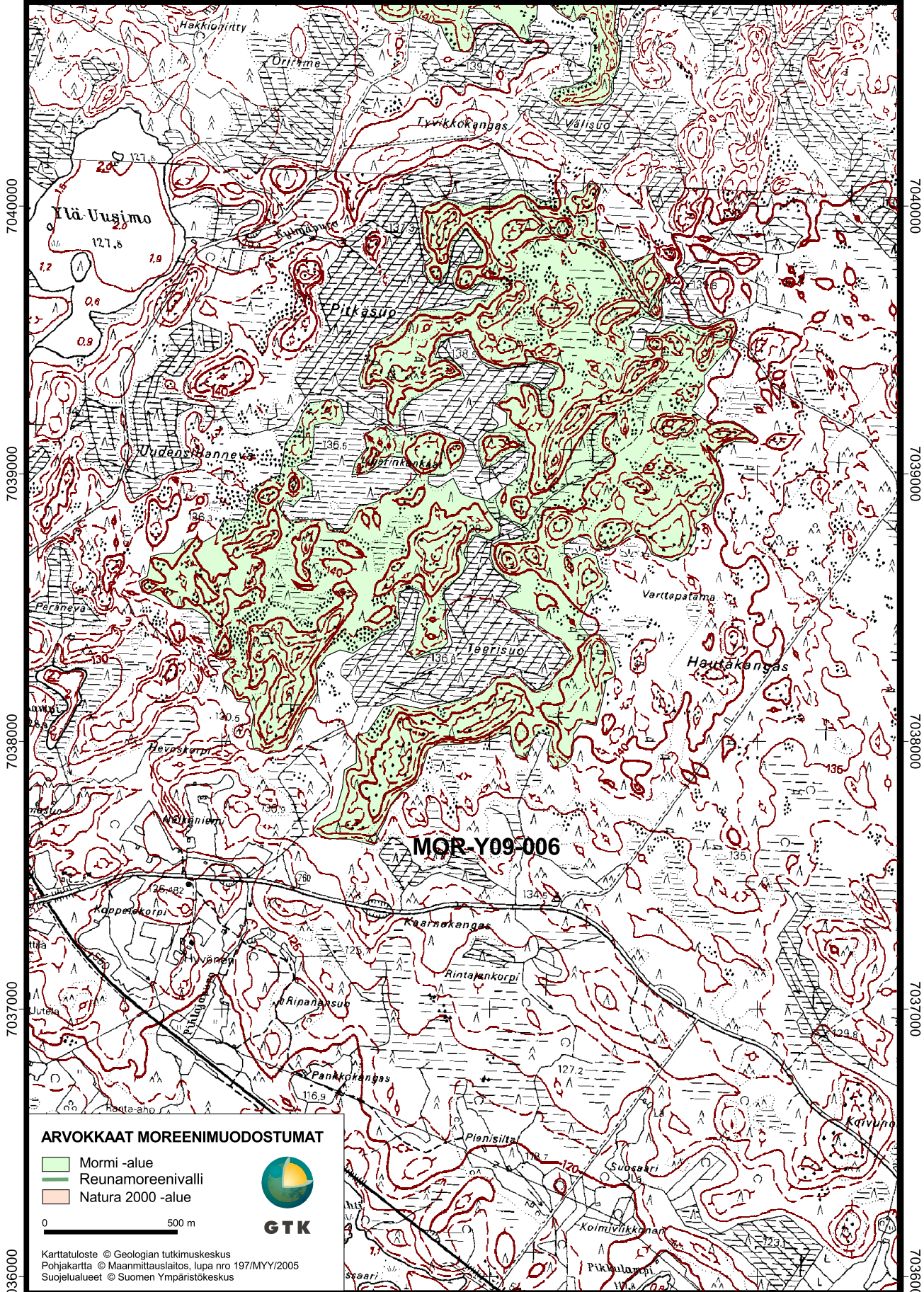


3422000

3423000

3424000



7040000

7040000

7039000

7039000

7038000

7038000

7037000

7037000

7036000

7036000

3422000

3423000

3424000

**ARVOKKAAT MOREENIMUODOSTUMAT**

- Mormi -alue
- Reunamoreenivalli
- Natura 2000 -alue



**GTK**

0 500 m

Karttatuloste © Geologian tutkimuskeskus  
 Pohjakartta © Maanmittauslaitos, lupa nro 197/MYY/2005  
 Suojelualueet © Suomen Ympäristökeskus

## LIPERINKANKAAT

## PIHTIPUDAS

**Tietokantatunnus:** MOR-Y09-006    **Muodostumatyyppi:** Kumpumoreeni

**Arvoluokka:** 3    Karttalehti: 2334 12    Alueen pinta-ala: 220,5 ha

**Korkeus:** 150 m mpy    Alueen suhteellinen korkeus: 15 m    Muodon suhteellinen korkeus: 12 m

**Moreenimuodostuman sijainti:** Liperinkankaiden kumpumoreenialue sijaitsee 5 km Alvajärven kylän itäpuolella, 20 km Pihtiputaalta luoteeseen.

### Geologia

Liperinkankaiden 2400 x 1500 metrin kokoinen kumpumoreenialue sijoittuu Kalajoen-Pihtiputaan kumpumoreenikentän kaakkoisosaan. Alue koostuu lounas-koillisuuntaisten Rogen-tyyppisten juomumoreeniselänteiden ja kumpujen parvesta. Selänteiden pituus on 200-800 metriä ja leveys 50-150 metriä, ja niiden korkeus vaihtelee 2-12 metrin välillä. Alueen kokonaiskorkeusero on 15 metriä. Muutamat selänteet ovat selvästi epäsymmetrisiä: proksimaalirinne on loivahko ja distaalirinne jyrkkä ja lohkareinen. Kummut ovat soikeahkoja ja melko loivapiirteisiä. Muodostumat ovat ryhmittyneet kolmeksi hajanaiseksi ketjuksi, jotka ovat 200-400 metrin etäisyydellä toisistaan. Keskimäinen, rinteiltään epäsymmetrinen 2200 metrin pituinen selänketju on muodoiltaan hyvin selkeä ja havainnollinen. Jäätikön virtaukseen nähden poikittaiset juomumoreeniselänteet ovat ilmeisesti syntyneet subglasiaalisesti, kun alustaan kiinni jäätynyt, runsaasti pohjamoreeniainesta sisältänyt jäätikön pohja alkoi deglasiatiovaiheessa liukua eteenpäin. Tällöin jäätikön pohjalle kehittyneet voimakkaat vetojännitykset pilkkoivat ja siirrostivat paksun moreenikerroksen peräkkäisiksi, epäsymmetrisiksi selänketjuiksi. Selänteet muokkautuivat mahdollisesti myöhemmin vielä jäätikön reunavyöhykkeessä, ja niiden pintakerros huuhtoutui jäästä vapautumisen jälkeen. Alue on osa laajahkoa Muurasjärven itäpuolista Rogen-tyyppistä juomumoreeniosakenttää.

Pintalohkareisuus vaihtelee kohtalaisesta hyvin suureen (5-yli 10 kpl aarilla). Painanteissa on lohkarekenttiä. Lohkareet ovat melko suuria (1-3 m). Harvoissa tieleikkauksissa aines on kivistä tai soraista hiekkamoreenia. Ylin ranta on seudulla noin 190 metrin tasolla, joten alue on subakvaattinen. Alue vapautui jäästä noin 40 metrin syvyiseen veteen.

### Biologia

Alue on luonnonarvoiltaan tavanomainen. Lähinnä alueen länsiosassa on komeita louhikoita. Kangasmaiden keskellä on pieniä isovarpuisia rämeitä. Metsät ovat kuivia ja kuivahkoja kankaita. Nuorta metsää, taimikoita ja hakkuita on melko runsaasti, mutta myös varttuneita metsiä on jäljellä suhteellisen paljon. Alueen pääpuulaji on mänty. Alueen pohjoisosassa mäkien välissä sijaitsee pienialainen, avoin rämeinen neva, jolla kasvavat mm. valkopiirtoheinä, rahkasara ja leväkkö. Kohteella on paikoin merkkejä menneistä metsäpaloista.

### Maisema ja muut arvot

Alue erottuu ympäristöstä melko selkeästi. Selänteet hahmottuvat kartalla ja maastossa hyvin, sillä suot rajaavat muodostumia varsinkin alueen keskiosassa. Ympäristöön ei kuitenkaan avaudu erityisiä näkymiä. Selänteet, lohkarekentät ja suot tekevät sisäisestä maisemasta melko vaihtelevan. Näkyvyys on tiheimpiä taimikoita lukuun ottamatta yleensä melko hyvä.