

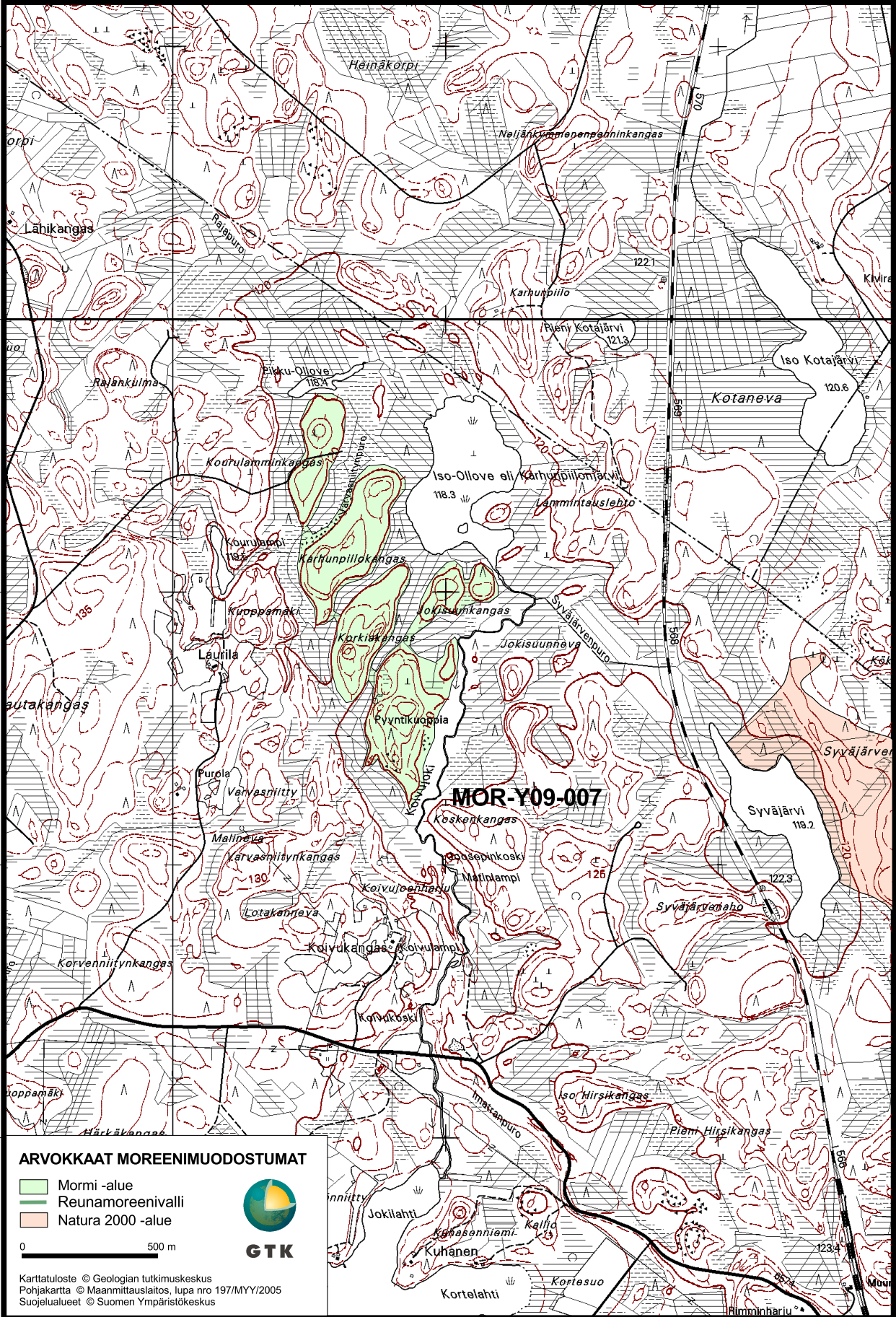
2565000

2566000




2567000

7056000  
7055000  
7054000  
7053000  
7052000

7056000  
7055000  
7054000  
7053000  
7052000



**ARVOKKAAT MOREENIMUODOSTUMAT**

-  Mormi -alue
-  Reunamoreenivalli
-  Natura 2000 -alue



0 500 m

Karttatuloste © Geologian tutkimuskeskus  
 Pohjakartta © Maanmittauslaitos, lupa nro 197/MYY/2005  
 Suojelualueet © Suomen Ympäristökeskus

2565000

2566000

2567000

## ISO-OLLOVEN KUMPUMOREENIALUE

## PIHTIPUDAS

**Tietokantatunnus:** MOR-Y09-007 **Muodostumatyyppi:** Kumpumoreeni

**Arvoluokka:** 4 **Karttalehti:** 2343 08 **Alueen pinta-ala:** 41,8 ha

**Korkeus:** 133 m mpy **Alueen suhteellinen korkeus:** 13 m **Muodon suhteellinen korkeus:** 13 m

**Moreenimuodostuman sijainti:** Iso-Olloven kumpumoreenialue sijaitsee Iso-Ollojärven lounaispuolella, 27 km Pihtiputaalta luoteeseen.

### Geologia

Iso-Olloven 1600 x 700 metrin kokoinen kumpumoreenialue sijoittuu Kalajoen-Pihtiputaan kumpumoreenikentän kaakkoisosaan. Alueella on loivasti kumpuilevia, pohjois-eteläsuuntaisia leveitä moreeniselänteitä ja erillisiä kumpuja. Muodostumien pituus on 200-600 metriä, leveys 50-200 metriä ja korkeus 3-13 metriä. Selänteiden proksimaali- ja distaalirinteiden jyrkkyyden välillä ei ole selviä eroja. Selänteitä erottavat kapeat, hieman mutkittelevat painanteet ovat soistuneet. Kohteen länsipuolitse kulkee katkonainen harjujakso, josta haarautuva pieni selänne on mukana rajauksessa. Kohdealue on edustava näyte Pihtiputaan ja Haapajärven kuntien rajalla olevasta satojen hehtaarien laajuisesta kumpu- ja selännekentästä.

Pintalohkareisuus vaihtelee kohtalaisesta suureen (5-10 kpl aarilla). Selänteiden rinteillä ja juurella on tihentymiä. Lohkareiden joukossa on muutamia 3-metrisiä pultereita. Tieleikkauksessa aines on melko hienoainespitoista hiekkamoreenia. Ylin ranta on seudulla noin 200 metrin tasolla, joten alue on selvästi subakvaattinen.

Kohdealue on aivan Muinais-Päijänteen ylimmän rannan (noin 123 metriä) tuntumassa (Ristaniemi 1985), ja selänteiden reunoilla ja lähiympäristössä on useita rantatörmien ja -lohkareikkojen tapaisia muotoja. Hinkuanjoen ja Kalajoen laakson kautta Pohjanlahteen laskeneen Muinais-Päijänteen lasku-uomien kynnykset sijaitsevat rajauksen pohjois- ja itäpuolella, pääuoma kulki ilmeisesti Ison Kotajärven eteläpuolella olevan soistuneen painanteen kautta. Myös kohdealueen alimmat osat ovat kynnyskohtaan nähden kriittisellä tasolla, joten selänteiden väliset painanteet voivat olla osittain myös virtaavan veden muokkaamia.

### Biologia

Iso-Olloven eteläpuolen mäillä on nuorta kuivahkon kankaan mäntymetsää. Korkiakankaalla on niin ikään nuorta kuivahkon kankaan männikköä. Korkiakankaasta kaakkoon Koivujoen varressa sijaitsevan mäen pohjois- ja keskiosat ovat kuivahkon kankaan nuorta männikköä. Mäen etelä-kaakkoisosat on hakattu tai varttunutta männikköä, jossa sekapuina kasvaa koivua ja hieman kuusta. Karhunpiilokangas on suurimmaksi osaksi nuorta kasvatusmännikköä-sekametsää. Sen pohjoisosassa on varttunutta tuoreen kankaan kuusikkoa ja varttunutta kuivahkon kankaan harvaa männikköä, joka on pohjoisrinteessä kuusettumassa. Karhunpiilokankaan länsipuolella aivan kohderajauksen vieressä on varjoisaa puustoltaan varsin luonnontilaista kuusi-koivu-sekametsää kasvavaa puronvarsikorpea. Purouoma on kuitenkin vain paikoin säilynyt luonnontilaisena. Karhunpiilonkankaan luoteispuolen mäen etelärinteessä on mäntytaimikkoo. Mäen lakiosat ovat siemenpuuhakkuualaa, johon on jätetty koivuja ja mäntyjä sekä muutama järeä haapa. Pikku-Olloven eteläpuolen mäillä kasvaa nuorta mäntymetsää.

### Maisema ja muut arvot

Soiden rajaama kohde hahmottuu ympäristöstä kohtalaisesti. Puusto rajoittaa näkyvyyttä niin, että vain hakkuilta avautuu maisemia metsäiseen ympäristöön. Näkymät Iso-Ollojärvelle lisäävät maisemallisia arvoja. Jyrkähköt lohkaraiset rinteet ja rantamuodostumat tekevät sisäisestä maisemasta melko vaihtelevan. Alueen itäpuolella kahden kilometrin päässä on pieni Syväjärvenlehdon Natura-alue (FI0900044), ja lännessä neljän kilometrin päässä on Muurasjärven arvokas kulttuurimaisemakokonaisuus (MAO090079).

### Kirjallisuutta

Ristaniemi, O. 1985. Keski-Suomen muinaisrannat. Keski-Suomen seutukaavaliiton julkaisuja 73, sarja B.