

3437000

3438000

3439000

7034000

7034000

7033000

7033000

7032000

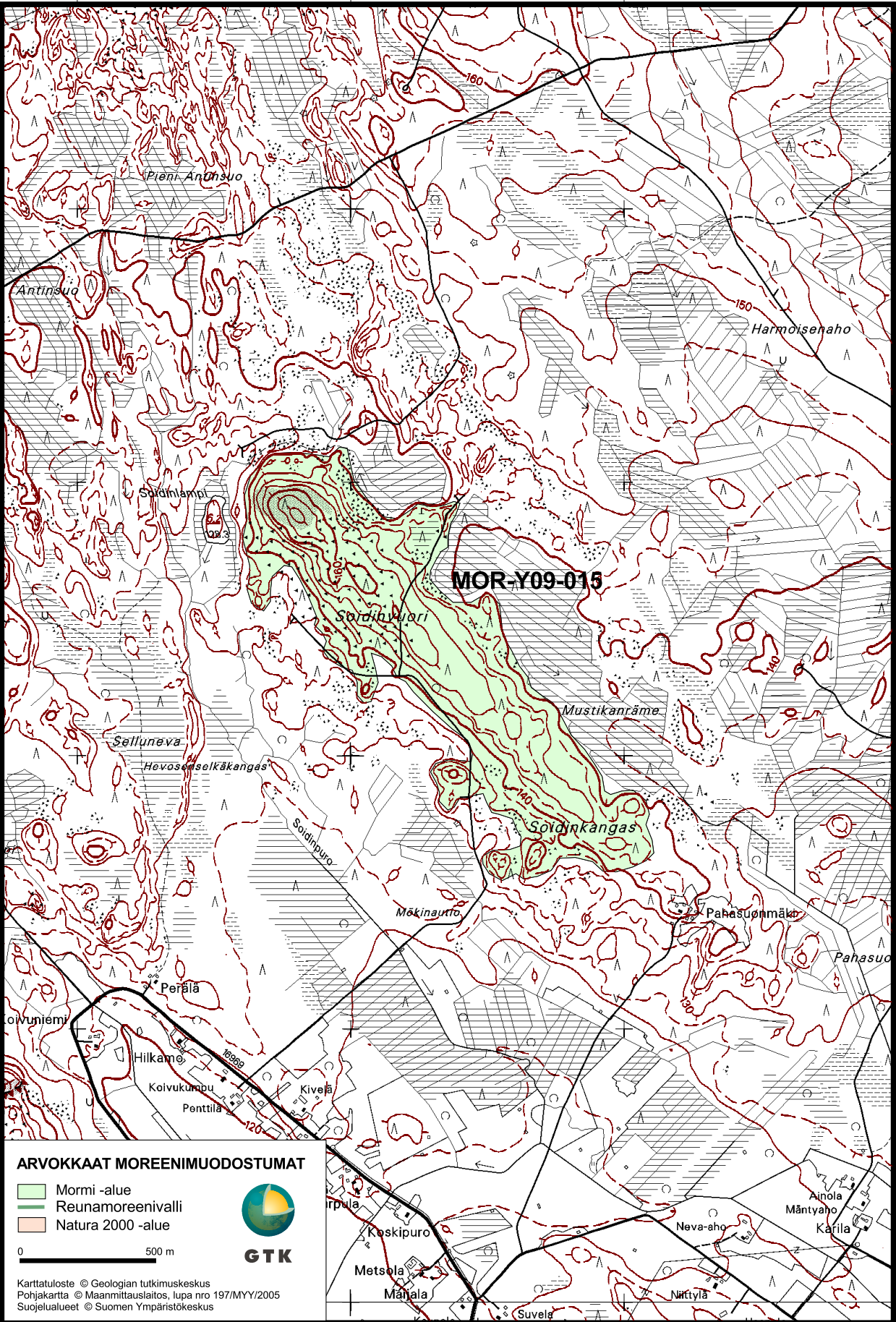
7032000

7031000

7031000

7030000

7030000



**ARVOKKAAT MOREENIMUODOSTUMAT**

- Mormi -alue
- Reunamoreeninivalli
- Natura 2000 -alue



**GTK**

0 500 m

Karttatuloste © Geologian tutkimuskeskus  
Pohjakartta © Maanmittauslaitos, lupa nro 197/MYY/2005  
Suojelualueet © Suomen Ympäristökeskus

3437000

3438000

3439000

## SOIDINVUORI

## PIHTIPUDAS

**Tietokantatunnus:** MOR-Y09-015 **Muodostumatyyppi:** Drumliini

**Arvoluokka:** 3 **Karttalehti:** 3312 06 **Alueen pinta-ala:** 85,7 ha

**Korkeus:** 170 m mpy **Alueen suhteellinen korkeus:** 40 m **Muodon suhteellinen korkeus:** 40 m

**Moreenimuodostuman sijainti:** Soidinvuoren drumliini sijaitsee Kärväs kylän pohjoispuolella, 10 km Pihtiputaalta itään.

### Geologia

Soidinvuoren drumliini sijoittuu Keiteleen drumliinikentän luoteisosaan. Crag-and-tail -tyyppisen muodostuman koko on 2000 x 600 metriä ja korkeus 40 metriä. Proksimaaliosa on hyvin lohkareinen ja melko jyrkkärinteinen, varsinkin kallioisen proksimaalipään kyljet ovat paikoin hyvin jyrkät ja tyypillisesti portaittain rapautuneet. Proksimaaliosan edustalla oleva Soidinlammen painanne on hieman kaarialtaan tyyppinen. Selänne loivenee ja madaltuu distaalisuuntaan. Distaalipään rajaus on vaihtuva ja voisi olla kilometrin verran pitempikin. Alueen erikoisuutena ovat jäätikön sulamisvaiheessa kerrostuneet, muodostuman suuntaukseen nähden poikittaiset 3-4 moreeniselännettä sekä selännemuotoa deformaivoiva melko loivapiirteinen kummukko. Mahdollisesti railyntyiset, 2-5 metriä korkeat poikittaiset selänteet sijoittuvat drumliinin proksimaaliosaan. Distaaliosassa ja sen liepeillä olevien kumpujen halkaisija on puolestaan 100-200 metriä ja korkeus 2-10 metriä. Kohdealueen länsi- ja pohjoispuoliselta laajalta juomu- ja kumpumoreeniosakentältä poikittaisia selännerakenteita hahmottuu enemmänkin.

Kallio muodostanee varsin suuren osan drumliinista. Selänteen keskivaiheilla moreenin paksuus on luotauksen mukaan vajaat 5 metriä. Pintalohkareisuus vaihtelee kohtalaisesta hyvin suureen (5- yli 10 kpl aarilla). Lohkareet ovat keskikokoisia tai suuria (1-4 m). Drumliinin liepeillä on laajoja lohkaretihtymäitä ja lohkarekenttiä, etenkin proksimaalipään koillisrinteessä ja rinteiden juurella on vaikuttava lohkareikko. Tieleikkauksissa aines on kivistä hiekkamoreenia. Ylin ranta on seudulla noin 180 metrin tasolla, joten alue on subakvaattinen.

### Biologia

Alueen pohjoisosassa Soidinvuoren laella on puustoltaan iäkäästä, melko luonnontilaista kalliomännikköä ja mm. hieman maapuita. Soidinvuoren pohjois- ja itäpuoli on hakattu. Ojitetun suon reunassa Soidinvuoresta itään on komeat louhikot. Soidinvuoren länsirinteellä on laaja siemenpuuhakkuu, joka ulottuu länsirinteessä aina lähelle metsäautotietä. Siemenpuuhakkuun itäpuolella Soidinvuoren lakiosissa on mäntytaimikkoa, joka ulottuu myös pohjoiseen alueen halki kulkevan metsäautotien itäpuolelle. Soidinvuoren koillisrinteessä metsäautotien vieressä on pieni isovarpuinen räme ja siitä länteen siemenpuuhakkuuala. Aluetta etelä-pohjoissuunnassa halkovan metsäautotien kaakkoispuolella on varttunutta metsää, joka muodostuman koillisrinteellä on kuusivaltaista ja lounaisrinteellä mäntyvaltaista. Lounaisrinteessä kasvaa järeitä haapoja ja alueella on liito-oravan reviiiri (VU). Varttuneesta metsästä edelleen kaakkoon on mäntytaimikkoa, hakkuuta ja sekapuutaimikkoa. Alueen eteläosissa Soidinkankaan pohjoispuolella ja osin Soidinkankaallakin on nuorta männikköä ja varttunutta männikköä sekä metsäautotien länsipuolisen mäen etelärinteellä hiukan mäntytaimikkoa. Alueen eteläreunalla Soidinkankaalla on mm. kuusitaimikkoa ja mäntytaimikkoa. Alueella on jonkin verran hiiltyneitä kantoja.

### Maisema ja muut arvot

Alue hahmottuu ympäristöstä selkeästi, vaikka rajaus on hieman vaihtuva. Proksimaali- ja keskiosista avautuu useita näkymiä kohdetta ympäröivään alavaan ja kumpareiseen metsämaastoon. Laelta näkyy lisäksi etelään Kolimajärvelle. Distaaliosassa puusto peittää näkymät. Sisäinen maisema on proksimaaliosassa jyrkkien ja lohkareisten rinteiden, kallioalueiden sekä kumpujen ja selänteiden ansiosta vaihteleva. Muodostuman keski- ja distaaliosat ovat yksitoikkoisempia. Kohdealueen eteläpuolisen, kuivatun Kärväsjärven ympärillä sijaitseva Kärväs kylä on arvokas maisemakokonaisuus (MAO090077).