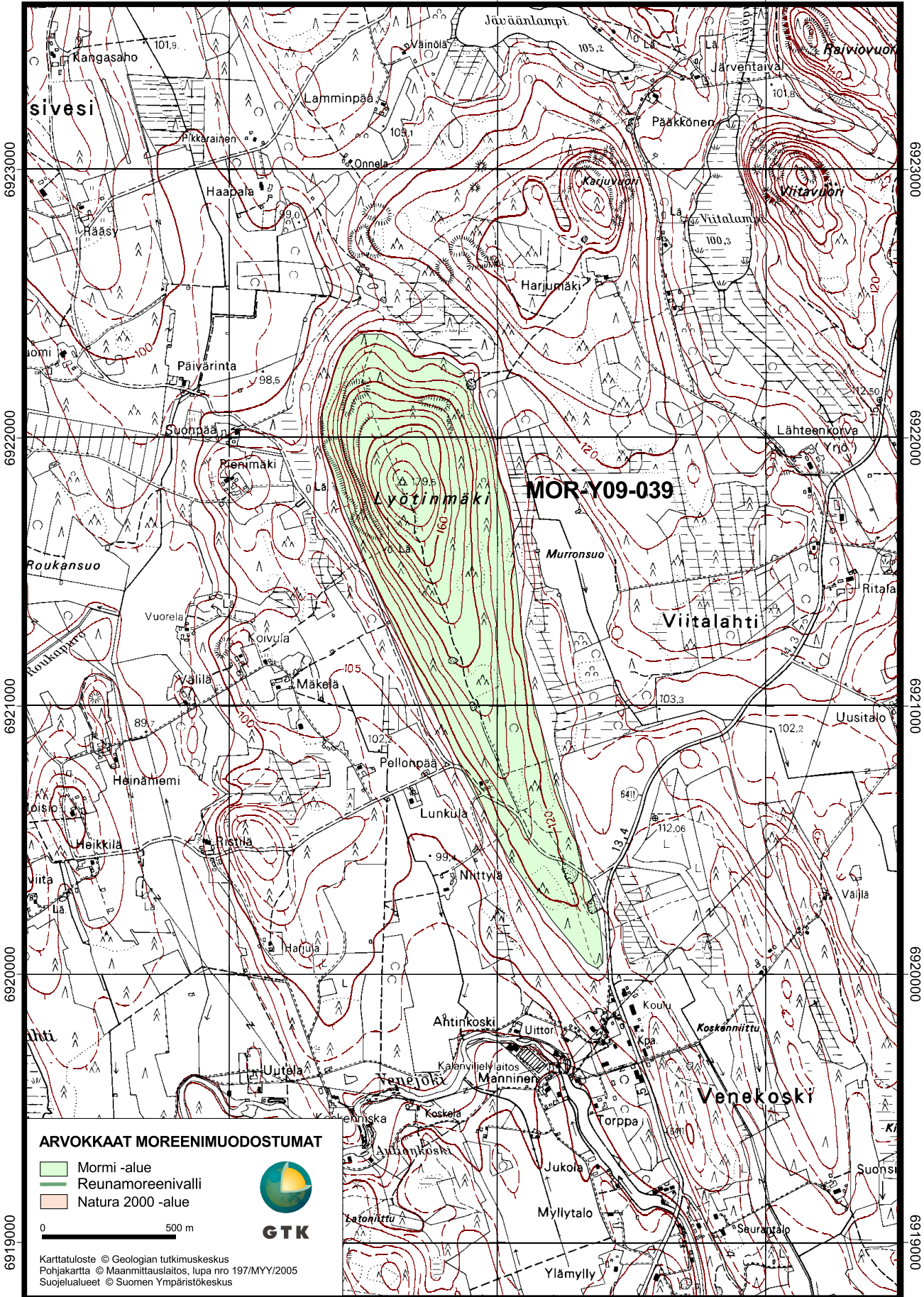


3466000

3467000

3468000



6923000

6922000

6921000

6920000

6919000

6923000

6922000

6921000

6920000

6919000

ARVOKKAAT MOREENIMUODOSTUMAT

- Mormi -alue
- Reunamoreenivalli
- Natura 2000 -alue



GTK

0 500 m

Karttatuloste © Geologian tutkimuskeskus
Pohjakartta © Maanmittauslaitos, lupa nro 197/MYY/2005
Suojelualueet © Suomen Ympäristökeskus

3466000

3467000

3468000

LYÖTINMÄKI

HANKASALMI

Tietokantatunnus: MOR-Y09-039 **Muodostumatyyppi:** Drumliini

Arvoluokka: 3 **Karttalehti:** 3223 01 **Alueen pinta-ala:** 96,7 ha

Korkeus: 178 m mpy **Alueen suhteellinen korkeus:** 58 m **Muodon suhteellinen korkeus:** 58 m

Moreenimuodostuman sijainti: Lyötinmäen crag-and-tail-drumliini sijaitsee Venekosken kylän pohjoispuolella, 4 km Hankasalmeilta länteen.

Geologia

Lyötinmäen hyvin suuntautunut crag-and-tail-drumliini sijoittuu Pieksämäen drumliinikentän pohjoisosaan. Muodostuma on 2500 x 600 metrin kokoinen ja 58 metriä korkea. Proksimaaliosa on pyöreähkö ja jyrkkärinteinen, ja sen edustalla on matala, osin soistunut kaarialtaan tyyppinen painanne. Keskiosassa selänteen kyljet ovat niinikään jyrkähköt ja selväpiirteiset. Drumliini loivenee vasta matalassa distaalipäässä, jossa sen rajaus on hieman vaihtuva. Kohdealue on rakenteeltaan seudulle tyypillinen crag-and-tail-drumliini, mutta suuren koon, muodon kehittyneisyyden ja erikoiskohteiden vuoksi varsin edustava käyntikohde.

Kallio muodostanee noin puolet drumliinista. Paljastumia on proksimaaliosan länsi- ja pohjoisrinteellä ylimmän rannan vyöhykkeessä. Drumliinin koilliskulman kallioalueella on louhosvaraus, joka tulee heikentämään kohteen maisemallista arvoa. Louhiminen ei kuitenkaan ilmeisesti vähennä kovin paljon muodostuman geologista merkittävyyttä. Luotausten mukaan (Mäkelä & Illmer 1992) drumliinin keskiosassa moreenin paksuus on 20-26 metriä ja pohjaveden pinta on 10-13 metrin syvyydessä. Proksimaaliosan länsikyljellä pohjavesi purkautuu pintaan pienenä lähteenä. Pintalohkareita on vähän tai ei ollenkaan (noin 1 kpl aarilla), ja lohkarieet ovat pieniä (alle 1 m). Moreeniin asti ulottuvia leikkauksia ei ole, mutta keski- ja distaaliosissa on parin metrin vahvuisiin rantakerrostumiin kaivettu pieniä sorakuoppia. Ylin ranta on seudulla noin 145 metrin tasolla, joten alue on puolittain supra-akvaattinen. Huuhtoutuneet kalliot ja lohkariekot rajaavat lakialueelle kuusikkoisen supra-akvaattisen moreenikalotin. Ancyusranta on seudulla noin 125 metrin tasolla.

Biologia

Lyötinmäen drumliinin laella ja keskirinteillä on varttunutta, järeäpuustoista lehtomaisen- (OMT) sekä tuoreen kankaan (MT) kuusimetsää. Proksimaaliosan länsi- ja pohjoisrinteellä kasvillisuus vaihtelee mäntyvaltaisista, varpuisista mustikka-puolukka-variksenmarjakankaista kangasmetsäsammaleisiin, tuoreisiin kuusikoihin. Pohjoisrinteellä on rahkalaikkuja sekä rинnesoistumia. Koillisrinteellä on kostea hiirenporras-korpi-imarrevaltainen (AthOT) valuvesijuotti sekä käenkaali-oravanmarjatyyppin (OMaT) lehtoa, jossa on kuusien ja koivujen lisäksi vanhoja raitoja ja harmaaleppiä. Laella on vanhan Lyötinmäen torpan rauniot. Torpan lähiympäristön kasvillisuus on lehtoa (OMaT) ja kulttuurivaikutteista niittyä. Pihapiirissä on runsaasti niitylajeja kuten pukinjuurta, särmäkuismaa ja ahomansikkaa. Läheisessä koivikossa kasvaa tuoksumaarianheinää, kivikkoalvejuurta ja lehtomataraa. Distaaliosassa lehtomaiset metsät ovat vallitsevampia itärinteellä. Lehdoissa tavattavia lajeja ovat mm. sudenmarja, mustakonnanmarja ja metsäkurjenpolvi. Vanamoja ja yövilkkua kasvaa runsaasti kaikissa luonnontilaisilla metsäalueilla. Eteläisimmät metsiköt ovat vaihtelevapuustoisia, kohtalaisen luonnontilaisia tuoreita kankaita (MT).

Maisema ja muut arvot

Muodostuman suuri koko ja sitä ympäröivät peltoaukeat tekevät Lyötinmäestä selkeästi ympäristöstä hahmottuvan. Mäki hallitsee maisemaa laajalla alueella. Hakkuilta ja huuhtoutuneilta kalliolta avautuu ympäristöön laajoja metsä- ja järvinäkymiä. Jyrkkien rinteiden ja kallioiden ansiosta myös sisäinen maisema on melko vaihteleva. Kohteen arvoa lisäävät alueella kiertävä luontopolku sekä laella olevan kaskiviljelyksen aikaisen torpan rauniot ja hiilimiilut.

Kirjallisuus

Mäkelä, J. & Illmer, K. 1992. Refraction seismic soundings on three crag and tail ridges in Central Finland. Bulletin of The Geological Society of Finland 64:1, 23-33.