

2516000

2517000

2518000

2519000

6722000

6721000

6720000

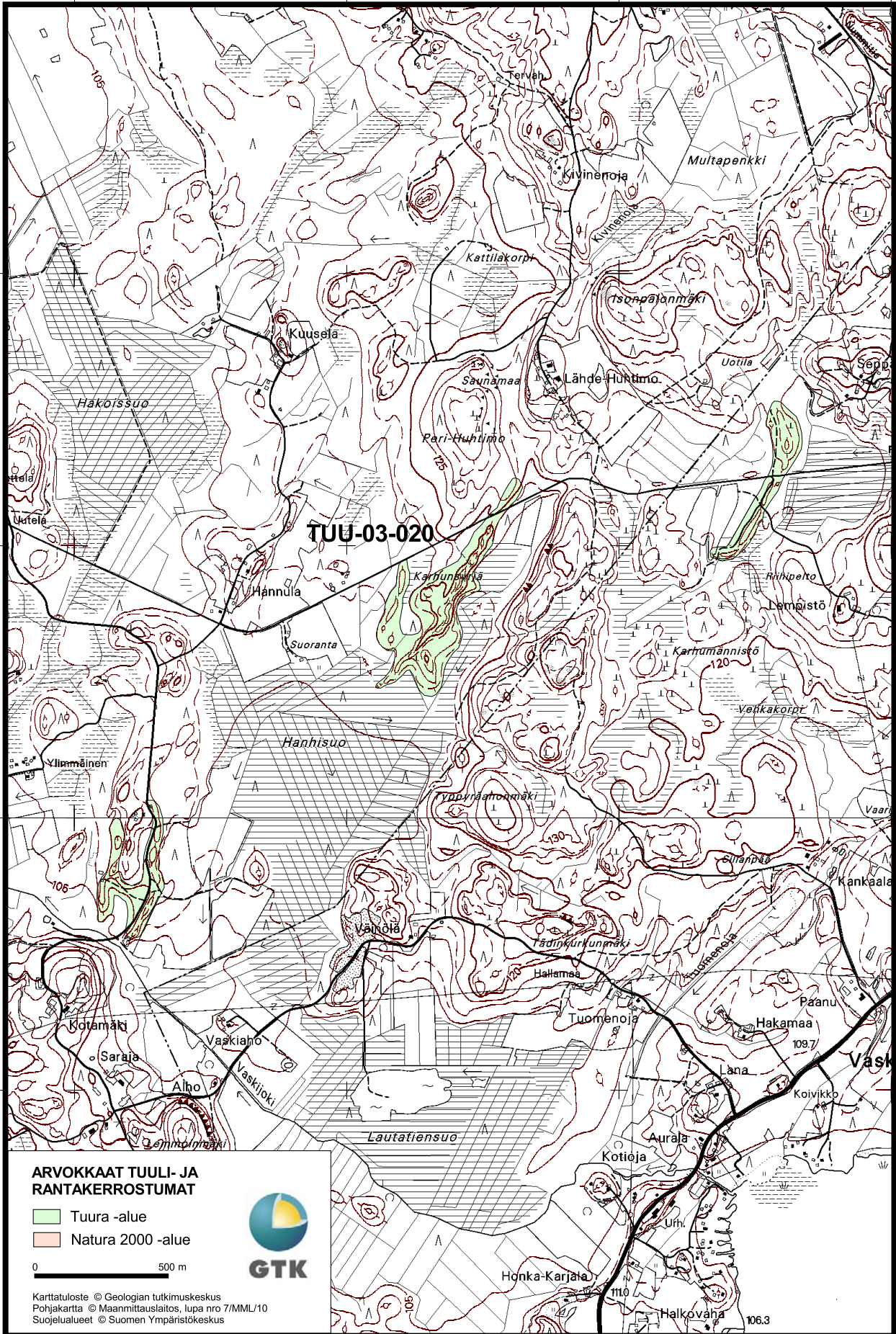
6719000

6722000

6721000

6720000

6719000



TUU-03-020

**ARVOKKAAT TUULI- JA RANTAKERROSTUMAT**

- Tuura -alue
- Natura 2000 -alue

0 500 m



Karttatuote © Geologian tutkimuskeskus  
 Pohjakartta © Maanmittauslaitos, tupa nro 7/MML/10  
 Suojelualueet © Suomen Ympäristökeskus

2516000

2517000

2518000

2519000

# KARHUNSYRJÄ

Karkkila

Tietokantatunnus: TUU-03-020

Arvoluokka: 4

Loppi

Muodostuma: Tuulikerrostuma

Pinta-ala: 22,7 ha

Korkeus: 130 m mpy.

Karttalehti: 2042 04

Alueen suhteellinen korkeus: 30 m

2042 05

Muodon suhteellinen korkeus: 5 m

Sijainti: Karhunsyrjän dyynit sijaitsevat Karkkilan ja Lopen kuntien rajalla Hunsalan ja Vaskijärven kylien välissä, Hanhisuon ympärillä.

## Geologia

Karhunsyrjän alue sijoittuu Salpausselkien vyöhykkeeseen, II Salpausselän alueelle. Muinaisen mannerjäätikön reunan perääntymisen jälkeiset luoteistuulet kerrostivat Karhunsyrjän dyyniselänteiden jonot. Nämä tasakoosteiset, karkeahietaiset dyyniselänteet kohoavat noin viisi metriä ympäristöään korkeammalle. Pisin dyynikumpujen muodostama selänne on yli 800 metriä pitkä, ja lyhyimmät vain 150 - 200 metriä pitkiä. Selänteet ovat suuntautuneet koillisesta lounaaseen, ja niissä on havaittavissa, vaikkakin varsin heikkoa, kaartumista vallitsevien lounaistuulien suuntaan (Haavisto-Hyvärinen et al. 1990a, 1990b).

## Biologia

Riihipellon dyynillä on 10–15 m pitkä, kuusettuvaa kuivahkon kankaan kasvatusmännikköä. Tiheän puuston takia aluskasvillisuus kärsii varjostuksesta ja siten se on lauha- ja sammallaikkuista. Jonkin verran kasvaa myös mustikkaa, puolukkaa, oravanmarjaa ja kieloa.

Karhunsyrjän dyyni on lähes kokonaan varttunutta kuivahkon ja kuivan kankaan kasvatusmännikköä. Luoteispuolelta dyyni on varjoisempi ja alkavasti kuusettumassa. Eteläkärki on mäntytaimikkona. Alikasvoksessa on myös jonkin verran koivua. Kaakkoisrinne on jyrkempi ja kuivempi kuin vastarinne. Aluskasvillisuus on enimmäkseen sammaleista, puolukkaista ja dyynin luoteispuolelta paikoin kanervaista. Paikoin on myös hietakastikkakasvustoja. Kaakkoisrinteessä on muutamia laajoja kielon ja poronjäkälän muodostamia erikoisia kasvustoja. Näillä kohdin on myös pienialaisia eläinten tekemiä deflaatiolaikkuja. Rinteillä kasvaa harvakseltaan kangaskortetta, niukasti lampaannataa ja harvakseltaan oravanmarjaa. Eteläkärjen taimikossa on pieni variksenmarjakasvusto. Dyynin poikki on tehty pari kapeaa tieleikkausta, jotka ovat luultavasti peräisin junarata-ajoilta.

Ylimmäisen dyynit sijaitsevat tuoreen hakkuuaukon reunoilla. Tien vierustan dyynipuusto on osin harvennettua varttunutta tuoreen kankaan männikköä. Kuusikkoa on paikoin itärinteellä. Aluskasvillisuus on kastikkaista ja paikoin ruohoista sekä lauhaista. Kangaskortetta ja oravanmarjaa kasvaa harvakseltaan.

## Maisema ja muut arvot

Karhunsyrjän dyynikumpujen muodostamat selänteet erottuvat paikoitellen hyvin alueen läpi kulkeville metsäteille, mutta tiheän ja peittävän metsäkasvillisuuden vuoksi eivät juuri muualle, paitsi paikoitellen dyyneihin rajoittuville peltoaukeille. Maisemaan ei muodostumalta juurikaan avaudu näkymää. Sisäinen maisema koostuu lähinnä kumpujonosta ja niitä ympäröivästä metsämaisemasta, varsinaisen Karhunsyrjän muodostuman pisin dyynikumpujono tosin päättyy Hanhisuon reunaan ja paikoin pienikokoiset pellot reunustavat selänteitä. Lähiympäristöä luonnehtivat melko harva asutus ja lähialueelle tyypilliset varsin suuret korkeuserot.

## Kirjallisuus:

Haavisto-Hyvärinen, M., Stén, C.-G. & Kaija, J. 1990a. Karkkila. Maaperäkartta 1 : 20 000 selitys. Karttalehti 2042 04. Geologian tutkimuskeskus.

Haavisto-Hyvärinen, M., Stén, C.-G. & Kaija, J. 1990b. Pilpala. Maaperäkartta 1 : 20 000 selitys. Karttalehti 2042 05. Geologian tutkimuskeskus.