

1561000

1562000

1563000

6801000

6800000

6799000

6798000

6797000

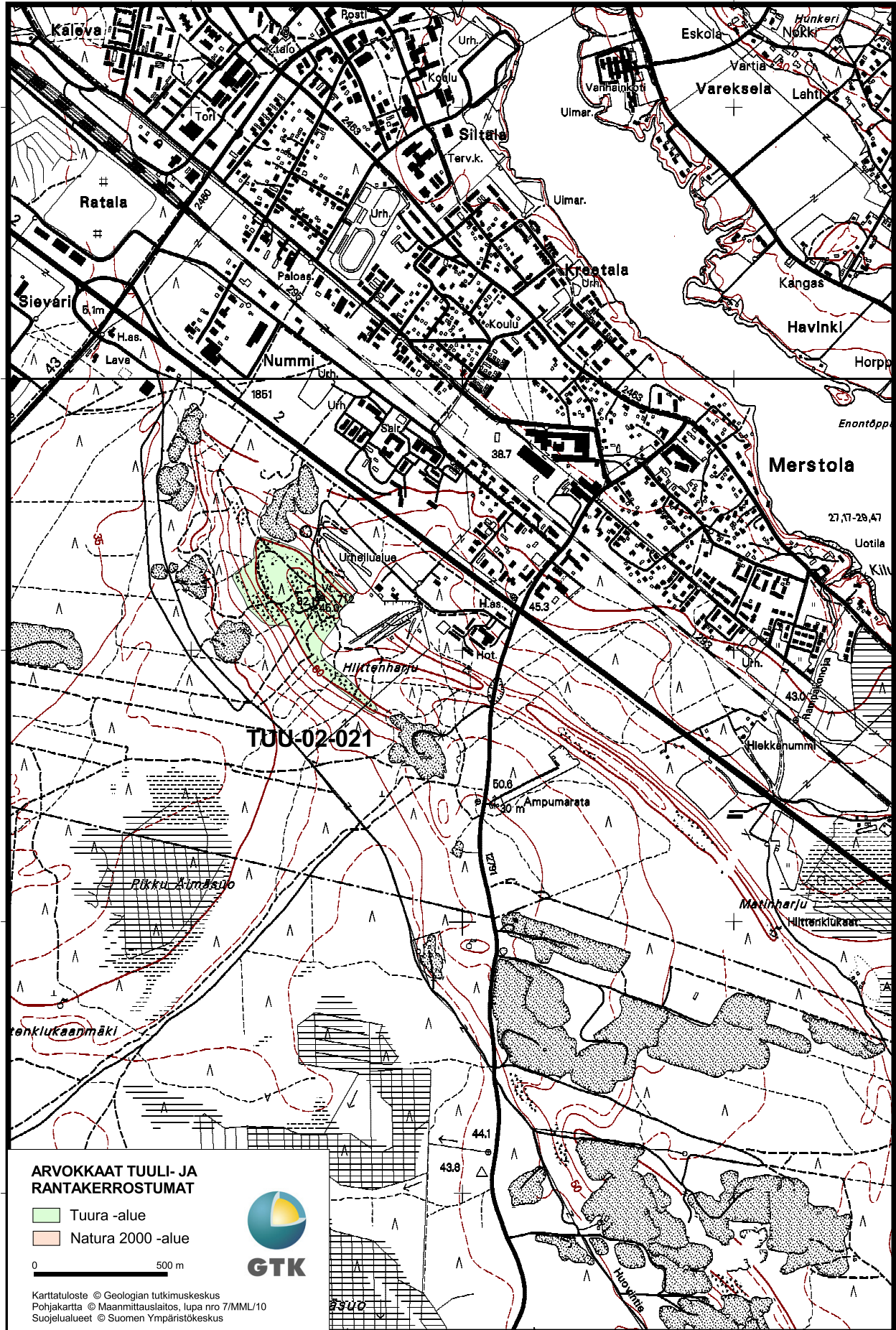
6801000

6800000

6799000

6798000

6797000



**ARVOKKAAT TUULI- JA RANTAKERROSTUMAT**

- Tuura -alue
- Natura 2000 -alue

0 500 m



Karttatuloste © Geologian tutkimuskeskus  
 Pohjakartta © Maanmittauslaitos, lupa nro 7/MML/10  
 Suojelualueet © Suomen Ympäristökeskus

1561000

1562000

1563000

## HIITTENHARJUN RANTAVALLIT

## Harjavalta

**Tietokantatunnus:** TUU-02-021

**Arvoluokka:** 4

**Muodostuma:** Rantakerrostuma

**Pinta-ala:** 12,2 ha

**Korkeus:** 65 m mpy.

**Karttalehti:** 1134 09

**Alueen suhteellinen korkeus:** 22 m

**Muodon suhteellinen korkeus:** 2 m

Sijainti: Hiittenharjun rantavallit sijaitsevat Harjavallassa Kokemäenjoen eteläpuolella, Hiittenharjun rinteillä.

### Geologia

Harjavallasta Pitkäjärvelle kulkeva harjujakso on kerrostunut hiekkakiven ja diabaasin tai peruskallion väliseen murroskohtaan (Kukkonen et al. 1987). Hiittenharju on syntynyt jääkaudella raiioon keräytyneestä maa-aineksesta (Lindroos et al. 1983). Mannerjäätikön peräännyttyä noin 11000 vuotta sitten alue joutui veden alle ja muinaisen Itämeren Litorinamerivaiheen voimakkaat rantavoimat kuluttivat harjun rinteitä ja kerrostivat sille lukuisia kiviä rantavalleja (Lindroos et al. 1983, Kukkonen et al. 1987). Hiittenharjun rinteillä on noin 42 - 62 metrin välisellä korkeusvyöhykkeellä maankohoamisen seurauksena syntyneitä törmäterasseja sekä rantakivikoita eli pirunpeltoja. Rantavallit kiertävät useina selkeinä, allekkaisina pirunpeltoina Hiittenharjun korkeinta, noin 72 metriä mpy sijaitsevaa huippua. Rannat ovat syntyneet Hiittenharjun rinteiden länsi-, pohjois- ja itäosiin. Niiden muoto on paikoin loiva, mutta jyrkempiäkin rinteitä esiintyy.

### Biologia

Kivikot ovat suurimmaksi osaksi puuston varjostamia ja karikkeisia. Pohjoisrinteellä, 65–70 mpy, on laajimmat puuttomat rantakivikot. Toinen avoin kivikko, 10 x 30 m on pohjoisnokan länsirinteessä 60 mpy käyrän yläpuolella. Kivikon lohkat ovat erikoisia ja ne ovat myös lohkeilleet laattamaisesti. Suurimmaksi osaksi kivet ovat kuitenkin alle 30 cm läpimitaltaan. Kiviä peittävät karttajäkälät ja muut rupijäkälät sekä napajäkälät. Trentepohlia umbrina - viherlevää on paikoittain runsaasti ehkä kivien luontaisen lohkoilun takia. Kivien välit ovat aika tiiviitä, aika karikkeettomia ja monin paikoin tinajäkälien peittämiä. Alueen puusto on edustavimmillaan ohutrunkoista, 15–20 cm paksua, lähes varttunutta, kuivan kankaan männikköä. Sekapuuna on joitakin kilpikaarnamäntyjä ja koivuja. Aluspuuna kasvaa etupäässä mäntyä, koivua, katajaa ja pihlajaa. Aluskasvillisuus on varpuista muodostuen puolukasta ja mustikasta. Jäkälälaikkuja on vähän ja nekin ovat lähinnä kivikossa.

### Maisema ja muut arvot

Vallit eivät erotu Hiittenharjun rinteiltä kasvillisuudesta johtuen kauemmaksi, mutta lähietäisyydeltä ne ovat allekkaisina pirunpeltoina selkeästi nähtävissä luonto/kuntopolkua kulkiessa. Valleilta ulospäin ei avaudu maisemia, mutta läheisyydessä sijaitsevien hiihtohissien ylätasolta avautuu näkyä kymmenien kilometrien päähän. Hiittenharjun monipuolisella ulkoilu- ja virkistysalueella sijaitsee mm. Hiittenharjun hotelli, hiihtokeskus, tenniskenttä ja curlingrata sekä luonto- ja patikointipolkuja. Itse Hiittenharjun lounaisosaa sivuaa keskiaikainen hallinnollinen väylä, Huovintie, joka kulki Kokemäenjoen suusta Turkuun (Harjavallan kaupunki 2001), ja se kulkee Litorinameren keskivaiheen aikaista rantatörmää pitkin (Kukkonen et al. 1987). Rantavallit ovat yksi Hiittenharjun luontopolun kohteista, ja ne on esitelty polun varrella olevissa opastetauluissa. HiiPi-retkeilyreitti (Hiittenharju – Järilänvuori – Pitkäjärven vapaa-ajankeskus) yhdistää Harjavallan Hiittenharjun ulkoilu- ja virkistysalueen Kokemäen Pitkäjärven vapaa-ajankeskukseen (Satakuntaliitto 2009). Hiittenharjun osayleiskaavassa alue on merkitty urheilu- ja virkistysalueeksi. Rantavallit sijaitsevat Järilänvuoren I luokan pohjavesialueella (0207951).

### Kirjallisuus:

Harjavallan kaupunki, 2001. Harjavallan Hiittenharjun ulkoilu- ja virkistysalue. Hiittenharjun kehittämisprojekti. 16 s.

Kukkonen, M., Stén, C.-G., Svahnback, L. & Hyypä, J. 1987. Peipohja. Maaperäkartta 1 : 20 000 selitys. Karttalehti 1134 09. Geologian tutkimuskeskus.

Lindroos, P., Hyypä, J., Stén, C.-G. & Tuittila, H. 1983. Rauman - Kokemäen seudun maaperä. Suomen geologinen kartta 1:100 000: maaperäkarttojen selitykset. Karttalehdet 1132 ja 1134. 71 s. Geologian tutkimuskeskus.

Satakuntaliitto. 2009. Satakunnan luontopolut ja lintutornit. 32 s.