

2443000

2444000

2445000

2446000

2447000

6636000

6636000

6635000

6635000

6634000

6634000

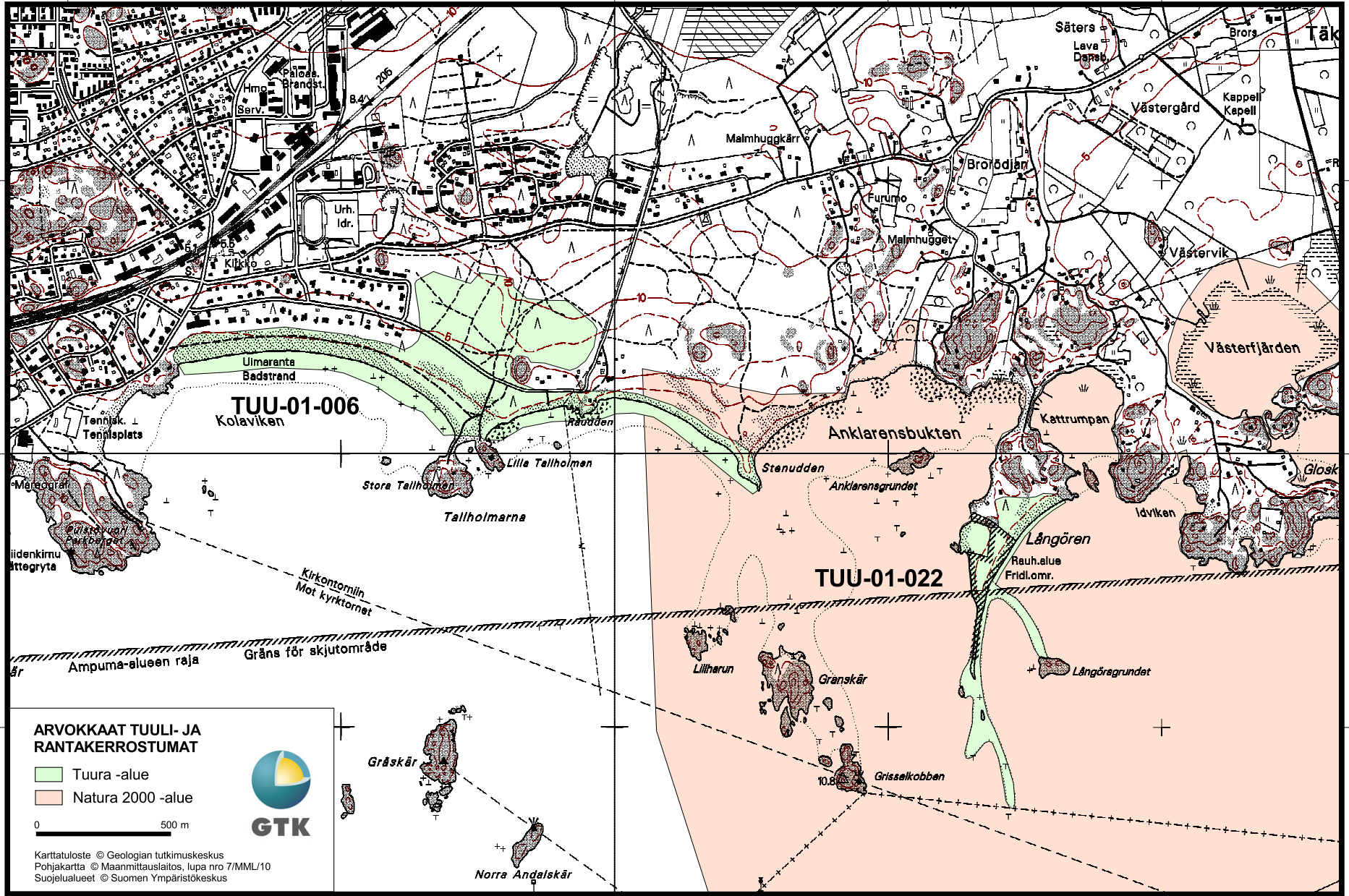
2443000

2444000

2445000

2446000

2447000



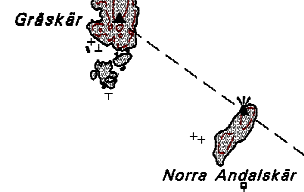
ARVOKKAAT TUULI- JA RANTAKERROSTUMAT

- Tuura -alue
- Natura 2000 -alue

0 500 m



Karttatuloste © Geologian tutkimuskeskus
 Pohjakartta © Maanmittauslaitos, lupa nro 7/MML/10
 Suojelualueet © Suomen Ympäristökeskus



LÅNGÖREN

Hanko

Tietokantatunnus: TUU-01-022

Arvoluokka: 2

Muodostuma: Tuuli- ja rantakerrostuma

Pinta-ala: 11,5 ha

Korkeus: 5 m mpy.

Karttalehti: 2011 08

Alueen suhteellinen korkeus: 5 m

Muodon suhteellinen korkeus: 1 m

Sijainti: Muodostuma sijaitsee Hangossa, Långörenin niemellä.

Geologia

Långörenin koostuu useasta allekkaisesta rantavallista, jotka ovat syntyneet nykyisen Itämeren rantavoimien tuloksena mantereelta merelle suuntautuneelle harjannemaiselle pitkittäisharjulle. Kohde jatkuu itse Långörenin niemestä merenpinnan tasossa vielä noin 500 metriä etelään, ollen näin I Salpausselän eteläisin kohta mantereella (Nordisk Ministerråd 1998). Tämä merenpinnassa sijaitseva alue on myös otettu aluerajaukseen mukaan. Länsipuolinen ranta on kokonaan pyöreämuotoisiksi hioutuneiden kivien peitossa, mutta itäpuolen rannalla on myös hiekkaa.

Biologia

Alue rajoittuu pohjoisesta kallioihin ja pihapiireihin. Etelänokassa kivikkoinen ranta jatkuu merenalaisena, karikkoisena niemenä kauaksi merelle. Långörgrundetin saarelle johtaa myös matala, kivinen merenalainen kannas.

Itärannan pohjoisosan vesiranta on hyvin somerikkoinen noin 5 m leveydeltä, vaihettuen loivaan hiekkarantaan. Ylempänä somerikkoon sekoittuu hiekkaa ja yläosa on puhdasta hiekkaa. Etelään päin mentäessä hiekkaranta muuttuu somerikkorannaksi ja kivien koko kasvaa. Niemen eteläosa on jo puhdasta kivikkoa ja ennen niemen kärkeä itäranta on eroosioitunut noin 100 m pituudelta. Somerikkoinen hiekkaranta on käytännössä kasviton ja vain hiekkarannan yläosassa on noin 5 m leveydeltä yhtenäistä suola-arhokasvustoa ja harvasti merinätkelmää sekä yksittäin merisinappia ja merimaltsaa. Rannalta on löydetty uhanalainen (EN) meriotakilokki (Hertta 2010) ja kivikkorannalla kasvaa niemen molemmin puolin merikaalia. Eteläosan kivikkoisilla rannoilla on rakkolevävalleja. Niemen kapea kivikkokärki on kasviton.

Pohjoisosan itäpuolen hiekkaranta vaihettuu matalaan noin 1, 5 m korkeaan dyyniin. Rannalla on myös rakkolevävalleja 2–3 m leveällä kaistaleella. Hiekkarannan yläpuolinen dyyni saattaa olla osin myös rantavoimien synnyttämä. Rantadyynillä ei ole suojarinnettä, mutta kasvillisuus on dyynikasvillisuuden oloista. Loivahkolla, rantavehnävaltaisella dyynillä kasvaa runsaasti suola-arhoa, hietikkonataa (NT), vähemmän merinätkelmää. Takarajalla on lisäksi keltamataraa, pietaryrttiä, hieman ketomarunaa ja useita kurturuusupensaita. Harmaat dyynit ovat meren puolelta rantavehnävaltaisia, mutta vaihettuvat nopeasti jäkäläisiksi. Poronjäkälien ohella kasvaa kivikynsisammalta, torvijäkälää, kulosammalpaakkuja, tinajäkälää, isohirvenjäkälää ja hietakajakälää. Siellä täällä on myös metsälauhatuppaita, hietikkonataa ja deflaatiolaikkuja. Mantereen puolelta harmaat dyynit ovat hyvin tasaisia ja metsärajalalla on useita kangasajuruohokasvustoja (NT) ja joitakin sianpuolalaikkuja.

Metsäiset, osittain karukkokankaiset dyynit ovat lievästi kumpuilevia, ja puusto on erirakenteista männikköä, jossa suurimmat kilpikaarnamännyt ovat 50 cm paksuja. Järeitä lahopuita on yksittäin. Aluskasvillisuus on enimmäkseen poronjäkäläistä ja osin variksenmarjalaikkuista. Harvakseltaan kasvaa myös lampaannataa ja metsälauhaa. Metsädyyni vaihettuu lännempänä kivivalliseen, sammalvaltaiseen ja kanervaiseen metsään. Länsirantaa lähestyessä kivikkovallit paljastuvat metsäkasvillisuuden alta ja harvapuustoisessa metsässä on havaittavissa parhaimmillaan kuusi kivistä rantavallia ennen nykyistä rantaa. Vallit ulottuvat niemen keskelle asti. Muinaisrantakivien koko vaihtelee nyrkinkokoisista päänkokoisiin kiviin. Kiviä vallitsee nykyistä rantakivikkoa lukuun ottamatta karttajäkälät. Vallien painanteissa kasvaa runsaasti kangasajuruohoa, jonkin verran ahomansikkaa, sianpuolaa, maksaruohoja ja poronjäkälää ja useita muita yksittäisiä ruohoja.

Maisema ja muut arvot

Långörenin merenrannasta on hyvin luonnonkaunis merinäköala. Långörenin rantavallikohde näkyy mantereelta käsin niemenä, ja itse alueella rantavallit ovat selkeästi nähtävissä. Niemen nokan tyvellä on vanha, matala potero, josta johtaa matala juoksuhauda metsikön lävitse niemen eteläosaan. Långören kuuluu Tammisaaren ja Hangon saariston ja Pohjanpitäjänlahden merensuojelualueen Natura-alueeseen (FI0100005).

Kirjallisuus:

Nordisk Ministerråd, 1998. Israndslinier i Norden. TemaNord 584 : 1- 372 + kart.

Ympäristöhallinnon eliötietojärjestelmä (Hertta). 2010. Suomen ympäristökeskus, Helsinki.

LÅNGÖREN

Hangö

Databaskod:	TUU-01-022	Värderklass:	2
Formation:	Vind- och svallavlagring	Areal:	11,5 ha
Höjd:	5 m ö.h.	Kartblad:	2011 08
Områdets relativa höjd:	5 m		
Formationens relativa höjd:	1 m		

Läge: Formationen ligger på Långörens udde i Hangö.

Geologi

Långörens delområde består av flera under varandra liggande strandvallar på en longitudinell åsrygg som går från inlandet till havet och som har uppkommit som ett resultat av det nutida Östersjöns strandkrafter. Objektområdet fortsätter från själva Långören i nivå med havsytan ännu cirka 500 meter söderut och är sålunda den sydligaste punkten av Första Stängselåsen på fastlandet (Nordisk Ministerråd 1998). Detta område, som är i nivå med havsytan, har också tagits med när området avgränsats. Den västra sidans strand är helt täckt av avrundade stenar men på den östra sidans strand finns också sand.

Biologi

Området gränsar i norr till klippor och gårdsplaner. På den södra uddspetsen fortsätter den steniga stranden långt ut i havet som en undervattensudde. Till Långörsgrundet leder också ett grunt stenigt näs under havet.

Vattenstranden på den östra strandens norra del är mycket grusig på en bredd av cirka 5 meter och övergår sedan i en flack sandstrand. Högre uppe blandas gruset med sand och den övre delen är ren sand. Söderut övergår sandstranden i grusstrand och stenarna blir större. Uddens södra del är redan ren stensand och före uddens spets är den östra stranden eroderad på ett avsnitt av cirka 100 m. Den grusdominerade sandstranden är i praktiken vegetationsfri och endast på strandens övre del finns ett enhetligt 5 m brett bestånd av saltarv och gles strandvial samt enstaka exemplar av strandsenap och strandmålla. Den hotade (EN) sodaörten har påträffats på stranden (Hertta 2010) och på stenstranden på båda sidorna om udden växer strandkål. På den södra delens steniga stränder finns tångvallar. Uddens smala stenudde är vegetationsfri.

Den norra delens östra sandstrand övergår i en flack cirka 1,5 m hög dyn. På stranden finns också tångvallar på en 2 - 3 m bred remsa, och vallarnas storlek och enhetlighet ökar mot uddens spets. Dynen ovanför sandstranden kan också delvis vara en produkt av strandkrafterna. Stranddynen har ingen läslutning, men vegetationen liknar den som finns på dynen. På den rätt flacka strandrågsdominerade dynen växer rikligt med saltarv, sandsvingel (NT) samt mindre strandvial. På den bakre gränsen finns gulmåra, renfana, lite fältmållört och flera vresrosbuskar. De gråa dynerna är på havssidan dominerade av strandråg men växtligheten övergår snabbt i lavar. Förutom renlavar växer här kvastmossa, bägarlavar, klumpar av brännmossa, påskrislavar, islandslav och hedlav. Här och där finns också kruståtel, sandsvingel och deflationsytor. Gråa dynerna är på inlandssidan mycket jämna och vid skogsbrynet finns många baktimjanbestånd (NT) och några mjölonfläckar.

De trädbevuxna, delvis med karg moskog täckta dynerna är svagt kuperade och trädbeståndet är tallskog av varierande struktur där de största tallarna med sköldbark är 50 cm tjocka. Det finns enstaka grova döda träd. Undervegetationen består till största delen av renlav och till en del av kråkbärsfläckar. Det växer också fårsvingel och kruståtel. Den trädbevuxna dynen övergår mera västerut i skog med stenvallar som domineras av mossa och ljung. Närmare den västra stranden kommer stenvallarna fram ur skogsvegetationen och i den glesa skogen kan som bäst ses sex steniga strandvallar före den nuvarande stranden. Vallarna sträcker sig ända till uddens mitt. Stenarna på fornstranden varierar från knytnävsstora till stora som ett huvud. Med undantag av de nuvarande strandstenarna domineras stenarna av kartlavar. I vallarnas svackor växer rikligt med baktimjan, lite smultron, mjölon, fetknoppar och renlavar och många andra enstaka örter.

Landskap och andra värden

Från havsstranden på Långören har man en mycket naturskön havsutsikt. Långörens strandvallar syns från fastlandet som en udde, och på själva området kan vallarna ses tydligt. Vid uddspetsens bas finns en gammal grund skyttegrop, därifrån en grund löpgrav leder genom skogsdungen till uddens södra del. Långören hör till Natura-området i de skyddsvärda marina områdena i Ekenäs och Hangö skärgård och Pojoviken (FI0100005).

Litteratur:

Nordisk Ministerråd, 1998. Israndslinier i Norden. TemaNord 584 : 1- 372 + kart.

Ympäristöhallinnon eliötietojärjestelmä (Hertta). 2010. Suomen ympäristökeskus, Helsinki.



TUU-01-022, Långören. Eteläniemi. Kuva: Jari Teeriaho, (c) SYKE 2011.