

2484000

2485000

2486000

6701000

6700000

6699000

6698000

6697000

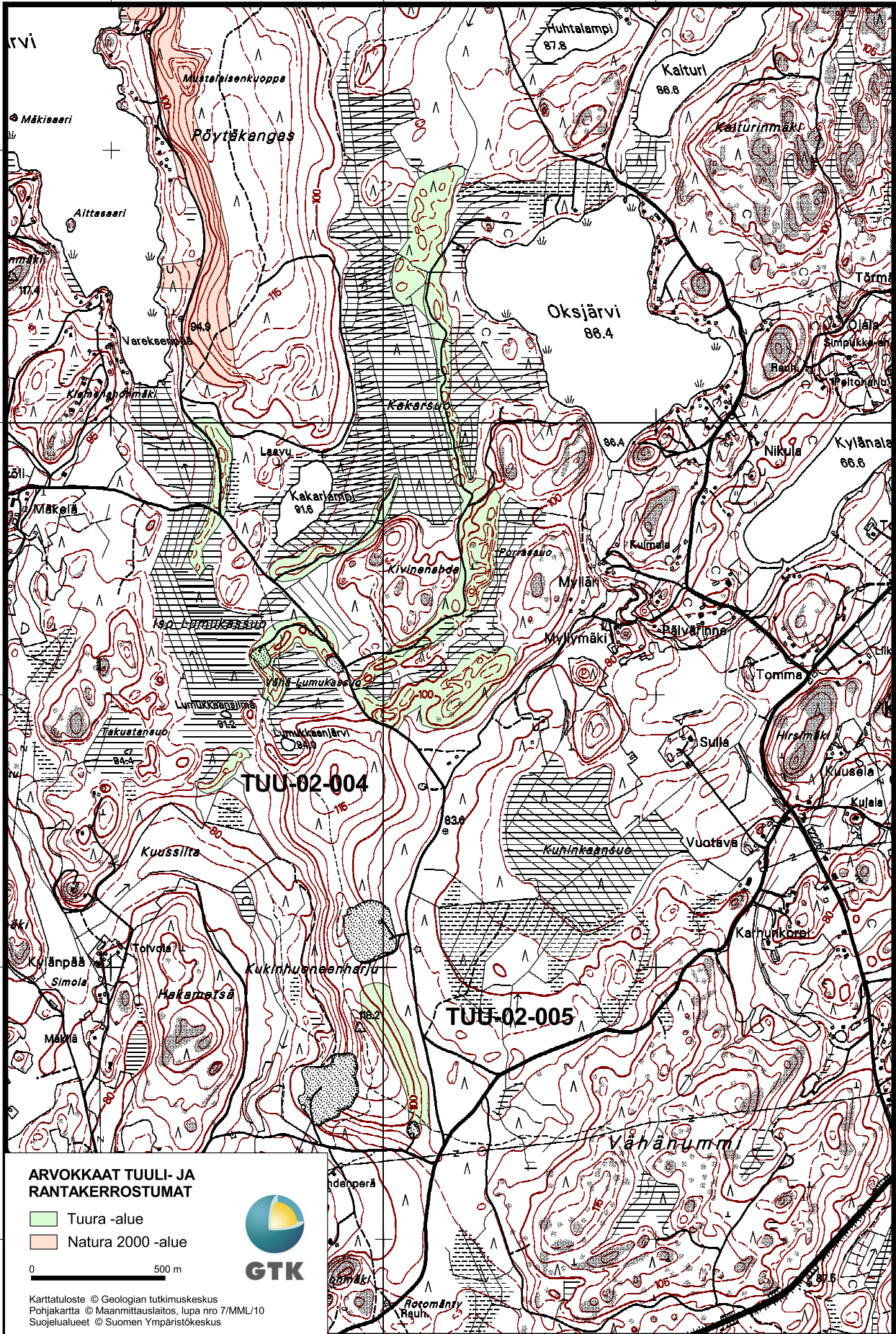
6701000

6700000

6699000

6698000

6697000



ARVOKKAAT TUULI- JA RANTAKERROSTUMAT

- Tuura -alue
- Natura 2000 -alue

0 500 m



Karttatuloste © Geologian tutkimuskeskus
 Pohjakartta © Maanmittauslaitos, lupa nro 7/MML/10
 Suojelualueet © Suomen Ympäristökeskus

2484000

2485000

2486000

PÖYTÄKANGAS

Salo

Tietokantatunnus: TUU-02-004

Arvoluokka: 4

Muodostuma: Tuulikerrostuma

Pinta-ala: 44,1 ha

Korkeus: 105 m mpy.

Karttalehti: 2023 08

Alueen suhteellinen korkeus: 15 m

2023 09

Muodon suhteellinen korkeus: 5 m

Sijainti: Pöytäkankaan tuulikerrostuma sijaitsee Suomensjärven itäosassa Kettulan kylässä Lahnajärven, Varesjärven ja Oksjärven välissä.

Geologia

Tuulen kerrostamia dyynejä esiintyy Suomensjärvellä Pöytäkankaan ja Oksjärven välillä. Alue sijaitsee III Salapausselän eteläosan välittömässä läheisyydessä, johon kerrostui valtavat määrät jäätikköjokien mannerjäätiköltä kuljettamaa hiekkaa ja soraa. Pöytäkankaan harju on muinaisen jäätikköjoen kerrostama pitkittäisharju, jonka länsi- ja eteläpuolella sijaitsee Pöytäkankaan dyynikenttä. Se koostuu nykyisin kasvillisuuden jo täysin sitomista selännteistä, joiden suunta on lähes pohjoisesta etelään. Dyynikentän lounaisosan yksittäinen selänne on selkeä. Dyynikummut ovat matalia, mutta niillä on selkeät rinteet ja niiden muoto on pyöreähkö. Dyynit ovat syntyneet Boreaalikaudella läntisten tuulten kerrostamina runsaat 8000 vuotta sitten, jolloin ilmasto oli nykyistä lämpimämpi ja kuivempi. Dyynikentällä on muutamia tienvarsileikkauksia, joiden aines on erittäin hyvin lajittunutta karkeaa hietaa (Lindroos et al. 1987, Niemelä et al. 1994).

Biologia

Lähes koko alue on kuivan- ja osin kuivahkon kankaan, harvennettua, varttunutta männikköä. Varvikko on puolukkavaltaista ja paikoin seassa on kanervaa ja variksenmarjaa, jota on myös laikkukasvustoina. Selviä paisterinteitä ei dyyneillä ole. Poronjäkälälaikut ovat enimmäkseen laella. Paikoin on myös sianpuolakasvustoja. Karuinta kasvillisuutta on Oksajärven länsipuolisella, järveä lähinnä olevalla dyynillä. Sen eteläpään tieleikkauksella kasvaa suhteellisen runsaasti kanervisaraa ja lampaannataa. Niitä kasvaa myös varsinaisella dyynillä ja tienvarrella, mutta tieleikkausta harvemmassa. Samalla dyynillä on laajojen poronjäkälälaikkujen ohella sianpuolakasvustoja ja harvakasvuinen hietakastikkalaikku. Deflaatiopintoja sulkevat pioneerilajeina karvakarhunsammal ja harvakseltaan tinajäkälät.

Maisema ja muut arvot

Dyynikenttä erottuu ympäristöstään harvan kasvillisuuden ansiosta hyvin metsäisinä kumpujonoina. Paikallisteitä on rakennettu sekä dyynikentän poikki että kumpujen ja niiden välisten soistumien väliselle kapealle reuna-alueelle. Alueelta pilkistää paikoitellen järvinäkymiä. Sisäinen maisema on kaunis ja kumpuileva, mutta maisema ei juurikaan vaihtele. Lähiympäristöä luonnehtivat III Salapausselän maaston runsashiekkaiset harjut ja deltat.

Kirjallisuus:

Lindroos, P., Stén, C-G. & Herola, E. 1987. Johannislund. Maaperäkartta 1 : 20 000 selitys. Karttalehti 2023 09. Geologian tutkimuskeskus.

Niemelä, J., Backman, B., Grönlund, T., Ikonen, L. & Stén, C-G. 1994. Suomensjärven kartta-alueen maaperä. Suomen geologinen kartta 1:100 000 : maaperäkarttojen selitykset. Karttalehti 2023. 80 s. Geologian tutkimuskeskus.