

2507000

2508000

2509000

6737000

6736000

6735000

6734000

6733000

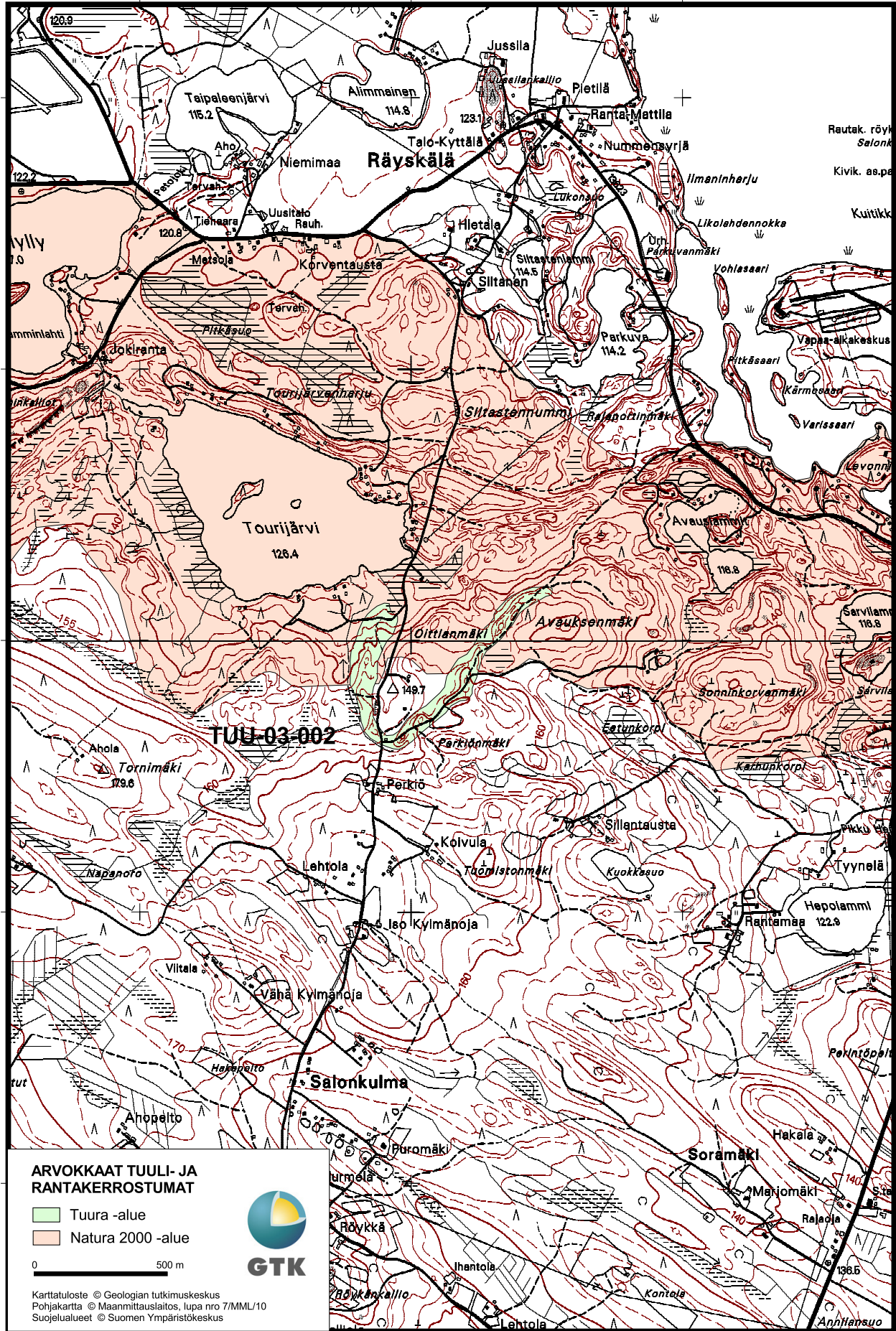
6737000

6736000

6735000

6734000

6733000



ARVOKKAAT TUULI- JA RANTAKERROSTUMAT

- Tuura -alue
- Natura 2000 -alue

0 500 m



GTK

Karttatuloste © Geologian tutkimuskeskus
 Pohjakartta © Maanmittauslaitos, lupa nro 7/MML/10
 Suojelualueet © Suomen Ympäristökeskus

2507000

2508000

2509000

PERKIÖNMÄKI

Loppi

Tietokantatunnus: TUU-03-002

Arvoluokka: 4

Muodostuma: Tuulikerrostuma

Pinta-ala: 10,3 ha

Korkeus: 155 m mpy.

Karttalehti: 2042 03

Alueen suhteellinen korkeus: 10 m

Muodon suhteellinen korkeus: 8 m

Sijainti: Perkiönmäki sijaitsee Lopella noin kolme kilometriä Räyskälän lentokentästä etelään, Tourijärven kaakkoispuolella.

Geologia

Perkiönmäki sijaitsee III Salpausselkään kuuluvan Pernunnummen etelä-kaakkoispuolella. Koko Räyskälän alueen huomattavin tuulikerrostuma-alue on Tuorijärven kaakkoispuolella sijaitseva Perkiönmäen dyynikenttä.

Pernunnummen suunnalta puhaltaneiden luoteistuulien kerrostamat dyyniselänteiden jonot kohoavat ympäristöstään kolmesta kahdeksaan metriä. Dyynien aines on tasalaatuista karkeaa hietaa. Dyynikummut muodostavat keskenään kaksi erillistä, mutkittavaa jonoa, joiden pituus on noin 400 ja 750 metriä. Dyynien rinteet ovat melko loivia.

Perkiönmäen dyynit sijaitsevat I ja II Salpausselän välisessä maastossa (Haavisto-Hyvärinen et al. 1990).

Biologia

Alueen dyynit ovat tavanomaista rehevämpiä. Lehtomaista kasvillisuutta on etenkin tien itäpuolen länsipäässä.

Paistelajeista kangasajuruohoa, kangaskortetta, kanervisaraa ja lampaannataa tapaa muutamassa kohdin tien itäpuolen dyyneiltä ja runsaampina niiden välittömästä läheisyydestä, metsätieltä, niiden luiskilta tai pienialaiselta metsäniityltä. Tien länsipuolen dyynit ovat lähes puhdasta varttunutta kuusikkoa eikä tällä puolen tietä ole paistelajeja.

Tien itäpuolen puusto, ennen metsäniityä on varttunutta, tuoreen kankaan mäntyvaltaista havusekametsää. Kuusta kasvaa runsaasti etenkin sekapuuna ja alikasvoksena. Pensaskeroksessa on joitakin haavan vesoja, harmaaleppiä, pihlajia, yksittäinen paatsama ja tuomi. Tiheäpuustoisimmissa kohdin aluskasvillisuus on sammaleista, mutta muuten varvikkoista aluskasvillisuutta vallitsevat puolukka ja mustikka. Valoisimmilla paikoilla, etenkin metsätien vieressä kasvaa enemmän kanervaa, ja paikoin on myös metsälauhalaikkuja. Seassa kasvaa ruohoja kuten kieloa, metsämaitikkaa, metsätähteä, oravanmarjaa, vanamoja, yövilkkua ja kastikoita. Dyynin itäpäässä, metsäniityn hiekkaisella leikkausluiskalla kasvaa ahosuolaheinää, hietakastikkaa, kanervisaraa, kissankäpälää (NT) ja niityllä sekä tiellä kangasajuruohoa (NT). Dyynin läntistä päätä kiertää tervaleppäkorvesta laskeva noro, jonka varrella kasvaa mm. hiirenporrasta ja keltasaraa. Dyynin lehtomaiselle rinteelle edellä mainittujen ruohojen ohella ahomansikka, ketunleipä, korpi-imarre, lillukka, metsäalvejuuri, metsäorvokki, nuokkuhelimikkä, peltokorte ja valkovuokko.

Niityn itäpuoliset dyynit vaihtelevat siemenpuumänniköistä tiheisiin varttuneisiin, kuivahkon kankaan kasvatusmänniköihin. Pensaskeroksessa on jonkin verran kuusta. Aluskasvillisuus on edellistä dyyniä karumpaa ja sitä vallitsevat lähinnä sammalikot ja lauhalaikut. Valoisimmilla paikoilla kasvaa kanervaa. Jonkin verran on myös puolukka- ja mustikkavarvustoa ja hyvin pienialaisia poronjäkäläaikkuja. Näiden ohella on niukasti kieloa ja oravanmarjaa. Kangasajuruohoa kasvaa tien leikkauksella ja jonkin verran myös dyynillä leikkauksen vieressä. Ajurohon seuralaisina kasvaa huopakeltanoa, kanervisaraa, kissankäpälää ja lampaannataa. Kangaskortetta kasvaa harvakseltaan laajemmalla alalla.

Tien länsipuoliset dyynit ovat lähinnä varttunutta kuusivaltaista tuoreen kankaan sekametsää. Aluskasvillisuus on sammaleista, osin ruohoista ja mustikkaista. Paikoin puusto on puhdasta kuusikkoa ja normaalista poiketen pohjakerrosta vallitsee kerrossammal. Jonkin verran kasvaa lillukkaa ja kieloa.

Maisema ja muut arvot

Perkiönmäen dyynikenttä näkyy kumpujonona Räyskälä-Salonkulma-paikallistielle. Muodostuman alueelta ei avaudu muualle ympäristöön näkymiä. Kohteen sisäinen maisema on yksitoikkoinen eikä se juuri vaihtele. Perkiönmäen maisemalliset arvot ovat varsin vaatimattomat. Kohde kuuluu osittain Maakylän-Lopen Natura-alueeseen (FI0327003).

Kirjallisuus:

Haavisto-Hyvärinen, M., Stén, C.-G. & Kaija, J. 1990. Räyskälä. Maaperäkartta 1 : 20 000 selitys. 2042 03. Geologian tutkimuskeskus.