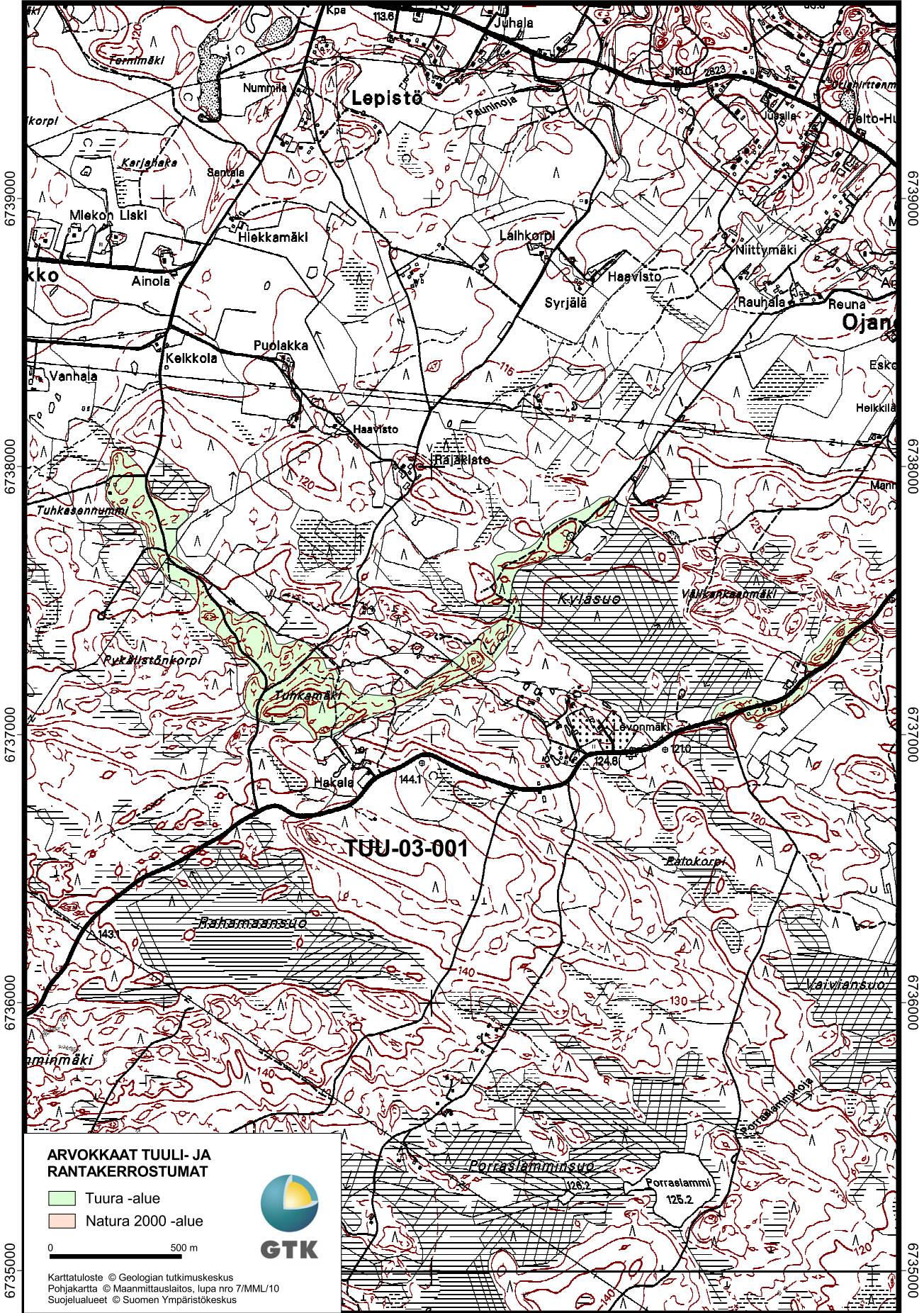


2491000

2492000

2493000



6739000

6738000

6737000

6736000

6735000

6739000

6738000

6737000

6736000

6735000

ARVOKKAAT TUULI- JA RANTAKERROSTUMAT

- Tuura -alue
- Natura 2000 -alue

0 500 m



GTK

Karttatuloste © Geologian tutkimuskeskus
 Pohjakartta © Maanmittauslaitos, lupa nro 7/MML/10
 Suojelualueet © Suomen Ympäristökeskus

2491000

2492000

2493000

PORTAAN DYYNIT

Tammela

Tietokantatunnus: TUU-03-001

Arvoluokka: 4

Muodostuma: Tuulikerrostuma

Pinta-ala: 36,9 ha

Korkeus: 145 m mpy.

Karttalehti: 2024 12

Alueen suhteellinen korkeus: 10 m

Muodon suhteellinen korkeus: 15 m

Sijainti: Portaan dyynikenttä sijaitsee Tammelan Portaassa, hieman yli kolme kilometriä Eerikkilän urheiluopistolta koilliseen Kyläsuon ympärillä.

Geologia

Tammelan alueen ainoat lentohiekkakerrostumat sijaitsevat Portaan luoteisosassa. Alueella on yli kaksi kilometriä pitkä paraabelidyyni sekä muutamia poikittaisdyynejä. Dyynit sijaitsevat yli 115 metriä merenpinnan yläpuolella ja ovat siten syntyneet Portaan alueelle ulottuneen muinaisen Itämeren Yoldia II-vaiheen rannalle. Paraabelidyyni nousee keskiosastaan noin 15 metriä ympäristöään korkeammalle, kun taas poikittaisdyynit kohoavat ympäristöstään enintään vain noin viisi metriä. Dyynit ovat pohjoisluoteisen tuulen kerrostamia, ja niiden aines on peräisin Kaukolannummelta. Dyynialuetta rajoittaa sen eteläpuolella sijaitseva korkea kallio- ja moreeniimaasto. Portaan dyynit sijaitsevat III Salpausselän luoteispuolella. Dyyniaines on lähes 90-prosenttisesti hienoa hiekkaa, jossa rakeiden läpimitta vaihtelee välillä 0,06 - 0,2 mm. Loput kymmenen prosenttia on keskikarkeaa hiekkaa (Aartolahti 1967, 1968, Jauhiainen 1970, Lindroos 1972, Haavisto et al. 1980, Johansson et al. 2000). Alueella ei ole muita leikkauksia kuin muutamia paikallistien varressa olevia tienvarsileikkauksia.

Biologia

Alueen dyynit ovat tuoreita kankaita, joilla on lehtomaista kasvillisuutta sekä harjumetsien piirteitä. Alueen puusto on enimmäkseen varttunutta, harvennettua männikköä, jossa on paikoin sekapuina kuusia, koivuja ja pienialaisia haapaklooneja. Alueen dyyneillä on myös kasvatusmetsiä ja taimikoita. Alikasvoksena kasvaa harvakseltaan kuusta, koivua, harmaaleppää, pihlajaa ja katajaa. Eräällä dyynillä on vaahteran taimia. Lahopuita on alueella niukalti. Aluskasvillisuus on laajalti ruohoista, lauhaista ja kastikkaista. Varvikkoisilla kohdilla mustikka on valtalajina. Puolukkaa ja jäkälikkää löytää dyyneiltä yllättävän vähän.

Alueen edustavimmat dyynit ovat korkeita, länsi-itäsuuntaisia ja niillä on jyrkkä etelärinne. Tällaisia ovat ainakin Tuhkamäen ja Hakalan pellon pohjoispuolinen dyyni. Näillä dyyneillä on laajoja kielokasvustoja, runsaasti oravanmarjaa, vanamokasvustoja, metsämaitikkaa, suhteellisen runsaasti metsätähteä, sananjalkakasvustoja ja joitakin yövilkoja. Tuhkamäen dyyniin etelärinteeltä löytyy erästä kohtaa kalliokielloa ja Hakalan dyyniltä valkovoukkoa, sormisaraa, nuokkuhelmikkää ja yleisimpiä orvokkeja. Dyyneillä kasvaa myös suhteellisen runsaasti kangaskortetta, etenkin Hakalan dyynin, etelärinteen sammaleettomalta alalta, joka lienee vanha palopaikka. Kanervisaraa on niukalti, keltaliekoa vähän enemmän joillakin etelärinteillä. Maapohja on käytännössä sulkeutunut. Luontaisesti se on auki vain kohdissa, joissa on eläinten pesäkoloja. Tuhkamäen pohjoispuolisella pienellä dyynillä, raunion ympäristössä on jäänteinä sireenejä, vaahteraa, järeä raita sekä kulttuurivaikutteisia ruohoja.

Maisema ja muut arvot

Portaan dyynikenttä erottuu ympäristöönsä, lähinnä dyynikumpujen vierestä kulkeville paikallisteille selkeinä, mutta metsän peittäminä kumpuina. Muodostumien hiekkamateriaalia on nähtävissä vain muutamissa tienvarren leikkauksissa. Ulospäin ei alueelta juurikaan ole maisemia kasvillisuuden peittäessä näkyvyyden. Sisäinen maisema on melko yksitoikkoinen eikä se juurikaan vaihtele. Portaan dyynikentän maisemalliset arvot ovat varsin vähäiset. Lähiympäristö on pienten soistumien ja soiden täplittämää metsämaastoa.

Kirjallisuus:

Aartolahti, T. 1967. Über die Dünen von Urjala. C.R. Soc. Géol. Finlande, Vol. 39, p. 103-121, illus.; also Bull. Comm. Géol. Finlande, n:o 229.

Aartolahti, T. 1968. Die Geomorphologie des Gebiets von Tammela, Süd-Finnland. Fennia, 97, n:o 7, p. 1-97, illus.

Haavisto, M., Grönlund, T., Lahermo, P. & Stén, C-G. 1980. Someron kartta-alueen maaperä. Suomen geologinen kartta 1:100 000: maaperäkartojen selitykset. Karttalehti 2024. 66 s. Geologian tutkimuskeskus.

Jauhiainen, E. 1970. Über den Böden fossiler Dünen in Finnland. Fennia, 100, n:o 3, p. 1-32, illus.

Johansson, P., Sahala, L. & Virtanen, K. 2000. Rantamerkit, tuulikerrostumat ja moreeni muodostumat geologisina luontokohteina. Tutkimusraportti 151. Geologian tutkimuskeskus, Espoo. 76 s.

Lindroos, P. 1972. On the development of late-glacial and post-glacial dunes in north Karelia, eastern Finland. Geological Survey of Finland. Bulletin 254. Otaniemi: Geologinen tutkimuslaitos. 85 p. + 1 app. map.