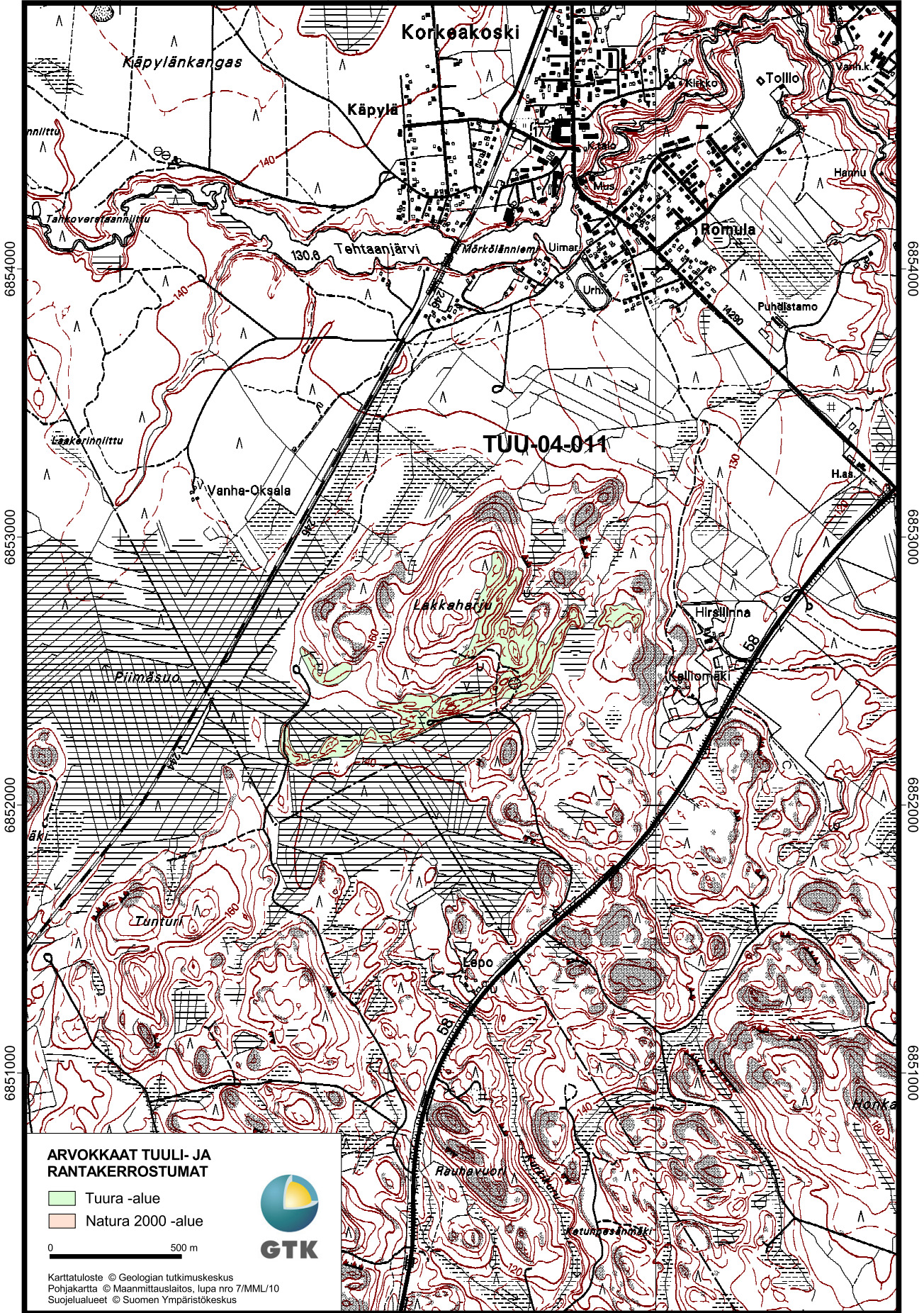


2518000

2519000

2520000



6854000

6853000

6852000

6851000

6854000

6853000

6852000

6851000

2518000

2519000

2520000

Korkeakoski

Käpylänkangas

Käpylä

Tollo

nnilttu

Tahkoverenäänilttu

Tentaanjärvi

Mörkölänniemi

Uimar

Romula

Puhelstamo

Käkerinilttu

Vanha-Oksala

TUU-04-011

Lakkajärvi

Hirellinna

Piihästö

Kalliomäki

Tanttili

Reunavuori

Kotuhörsänmäki

LAKKAHARJU

Juupajoki

Tietokantatunnus: TUU-04-011

Arvoluokka: 3

Muodostuma: Tuulikerrostuma

Pinta-ala: 18,8 ha

Korkeus: 191 m mpy.

Karttalehti: 2142 06

Alueen suhteellinen korkeus: 48 m

Muodon suhteellinen korkeus: 5 m

Sijainti: Lakkaharju sijaitsee Juupajoen keskustaajamasta, Korkeakoskesta 2 kilometriä etelään ja Orivedeltä 11 kilometriä pohjoiseen.

Geologia

Tuuli on kerrostanut Lakkaharjun moreenipeitteisen kalliomäen kaakkoisrinteille sekä sen etelä- ja itäpuolen alaville alueille komeita dyyniselänteitä. Vallitsevat tuulet ovat puhaltaneet luoteesta. Voimakkaat tuulet ovat kuljettaneet mukanaa läheisestä Korkeakosken deltasta runsaasti ainesta ja näin synnyttäneet alueen dyynit (Kujansuu et al. 1981). Poikittaisdyynit ovat samansuuntaisia, ja vain alavimmilla alueilla olevat selänteet ovat muodoltaan hieman mutkittavia. Ylimmät dyynit sijaitsevat yli 180 metrin korkeustasolla ja alavimmat alueet, missä dyynejä tavataan, ovat alle 150 metrin korkeudella. Selänteet ovat pääasiassa 300 - 500 metrin pituisia. Pisin yhtenäinen dyyni on yli kilometrin mittainen. Yksittäisten selänteiden korkeudet vaihtelevat kolmesta viiteen metriin. Korkeimmat dyynit sijoittuvat Lakkaharjun rinteeseen (Johansson et al. 2000). Dyynialue rajoittuu kaakkoissivultaan ojitettuun suohon.

Biologia

Suurinta osaa dyyneistä peittää joko kasvatusmännikkö tai mäntytaimikko. Varttunutta metsää on vain alueen koillisosassa. Varttuneet metsät ovat tuoreen kankaan kuusettuvaa männikköä ja osin aika puhdasta, järeää kuusikkoa. Lahopuita ei ole. Aluskasvillisuus muodostuu mustikasta, puolukasta ja vähän variksenmarjasta. Ruohoista kasvaa lisäksi kieloa. Pohjakerros on täysin sammaleinen. Seinäsammalten ja kynsisammalten ohella on kerrossammal- ja sulkasammallaikkuja.

Mäntytaimikoissa ja kasvatusmänniköiden sekapuuna kasvaa paikoin kuusta, koivua, katajaa ja suhteellisen runsaasti harmaaleppää. Aluskasvillisuus on etelärinteillä puolukkaista ja kanervaista. Sianpuolalaikkuja on joillakin avoimilla kohdilla, samoin vähän hietakastikkaa, kangaskortetta ja keltaliekoa. Kieloa kasvaa harvakseltaan. Pohjakerros on puustotiheiköissä seinäsammalvaltaista ja kynsisammalia on aika runsaasti. Poronjäkälikköä on lähinnä vähäpuustoisilla etelärinteen laikuilla. Maapohjaa on paikoin pintaäestetty, mutta urat ovat jo lähes kokonaan kasvaneet umpeen.

Maisema ja muut arvot

Puusto ja laajat taimikot estävät dyynien näkymistä ympäristöön. Samoin puusto rajoittaa dyyneiltä avautuvia näkymiä ympäristöön, ja vain korkeimmilta kohdilta pilkottaa metsäinen horisontti. Sisäisessä maisemassa on jonkin verran vaihtelevuutta metsä- ja taimikkoalueiden välillä. Rinteen alaosan dyyneissä on kaksi pientä hiekkakuoppaa. Lounaisimmassa selänteessä on tuore hakkuuaukea. Selänteitä pitkin kulkee muutamia polkuja.

Kirjallisuus:

Johansson, P., Sahala, L. & Virtanen, K. 2000. Rantamerkit, tuulikerrostumat ja moreenimuodostumat geologisina luontokohteina. Tutkimusraportti 151. Geologian tutkimuskeskus, Espoo. 76 s.

Kujansuu, R., Erviö, R., Herola, E., Hyypä, J., Kae, E., Lahermo, P., Raikamo, E., Stén, C.-G. & Taka, M. 1981. Oriveden alueen maaperä. Maaperäkartan selitys 1:100 000, 2141 01-12. 42 s. Geologian tutkimuskeskus.