

4492000

4493000

4494000

4495000

6950000

6949000

6948000

6947000

6946000

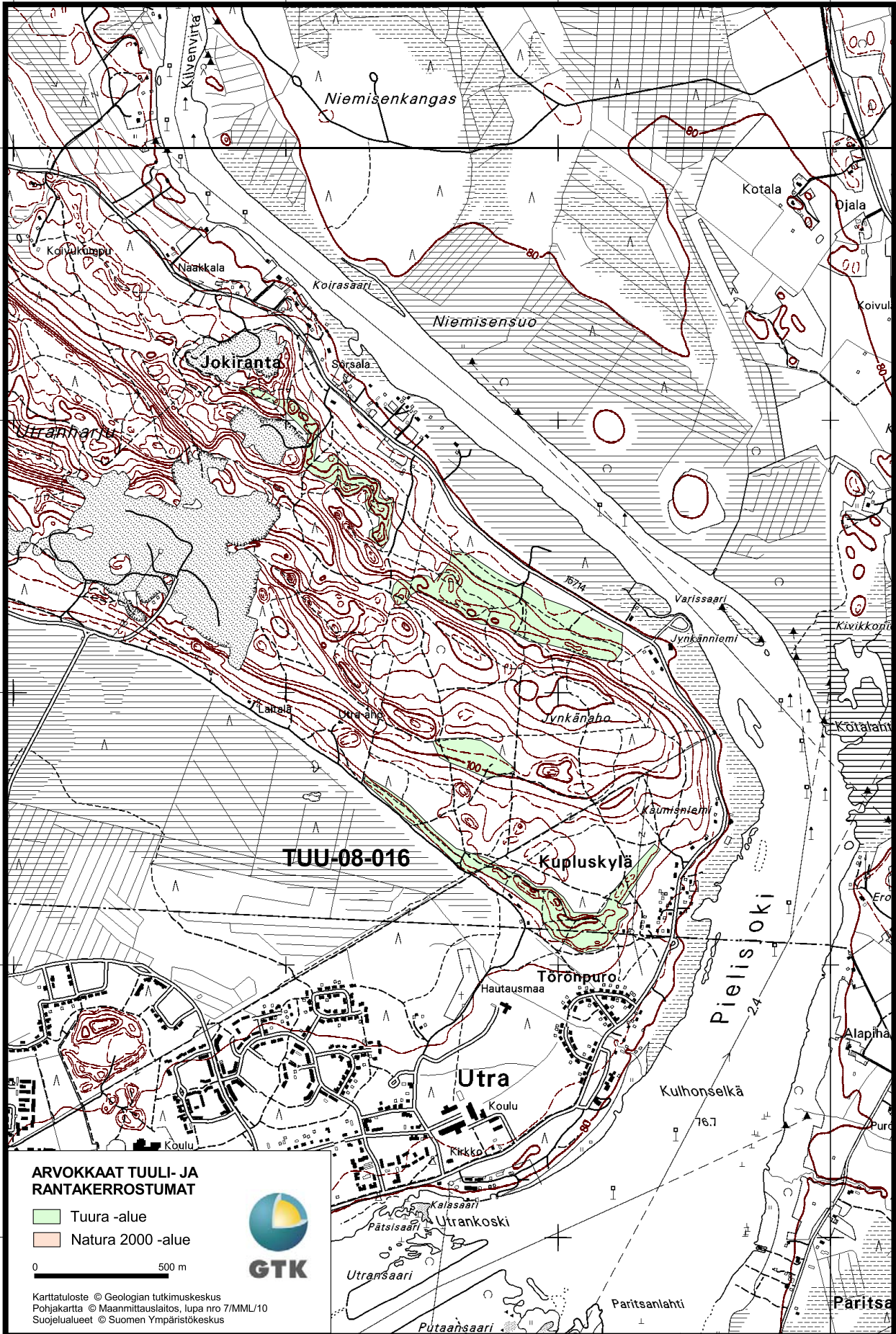
6950000

6949000

6948000

6947000

6946000



TUU-08-016

ARVOKKAAT TUULI- JA RANTAKERROSTUMAT

- Tuura -alue
- Natura 2000 -alue

0 500 m



Karttatuloste © Geologian tutkimuskeskus
 Pohjakartta © Maanmittauslaitos, tupa nro 7/MML/10
 Suojelualueet © Suomen Ympäristökeskus

4492000

4493000

4494000

4495000

UTRANHARJUN DYYNIT JA RANTAKERROSTUMAT

Kontiolahti

Tietokantatunnus: TUU-08-016

Arvoluokka: 4

Muodostuma: Tuuli- ja rantakerrostuma Pinta-ala: 29,9 ha

Korkeus: 118 m mpy. Karttalehti: 4223 12

Alueen suhteellinen korkeus: 36 m

Muodon suhteellinen korkeus: 12 m

Sijainti: Lehmon kylän itäpuolella Utranharjun koillis- ja lounaisliepeellä, 14 km Kontiolahdelta etelään.

Geologia

Utranharjun hieman hajanainen dyyni- ja rantakerrostuma-alue koostuu suuren harjun kyljille ja liepeille kerrostuneista suurista paraabelidyineistä sekä erityyppisistä rantamuodostumista. Dyynit sijoittuvat leveään harjuselänteen pohjois- ja eteläpuolille. Eteläosassa harjunliepeellä sijaitseva loivasti mutkitteleva paraabelidyyni on alueen suurin ja selkeimmin hahmottuva muodostuma. Se on noin 950 metriä pitkä ja jopa 12 metriä korkea. Dyynin pohjoisrinne on hyvin jyrkkä, etelärinne on loivempi ja kumpuileva. Dyynin koillispää on puolestaan matala ja pitkittäisdyyntytyyppinen (Lindroos 1972). Pohjoisosassa osittain harjun kyljelle kerrostuneet mutkittelevat dyynit ovat katkonaisia, muodoiltaan hyvin kumpuilevia ja sijaintinsa takia melko epäsymmetrisiä. Dyynien koillisrinteet ovat yleisesti korkeat ja jyrkät. Dyynien pituus on noin 300-800 metriä ja korkeus 2-10 metriä. Harjun pohjoiskyljellä on myös yleisesti peittohiekkää.

Alueella on kolme erityyppistä rantakerrostuma-aluetta. Harjun koilliskyljellä olevan dyynin juurella on noin 87 metrin tasolla terävä taive ja terrasmainen tasanne. Tasanteeseen on kulunut metrin korkuinen loivahko törmä noin 83 metrin tasolle. Etelässä harjun liepeellä on puolestaan noin 87 metrin tasolla 1-2 metrin korkuinen törmä ja sen päällä ilmeisesti osittain dyyniytynyt rantavalli. Alueen keskellä harjuselänteen etelärinteellä on lisäksi allekkain muutamia puolen metrin korkuisia rantavalleja, joista on valittu rajaukseen 95-103 metrin tasolla oleva tiivis kolmen vallin parvi.

Ylin ranta (Yoldiamerivaihe) on seudulla noin 105 metrin tasolla, mikä hahmottuu alueen pohjoispuolisen Jaamankankaan reunamuodostuman tasaisesti viettävänä lakena. Alueen itäpuolella noin viiden kilometrin päässä olevaan saumamuodostumaan liittyvät suuret reunatasanteet ovat kuitenkin kerrostuneet Baltian jääjärvivaiheen aikana noin 125 metrin tasolle (Eronen & Vesajoki 1988). Suursaimaan transgressio on ulottunut seudulla noin 87 metrin tasolle. Dyynit ovat kerrostuneet Yoldiamerivaiheen aikana, kun alue kohosi vedenpinnan yläpuolelle. Dyynien aines on peräisin harjasta ja sen liepeiden hietikoilta. Tuulen suunta on ollut kohdealueella ilmeisesti pääosin lounainen (Lindroos 1972, Johansson et al. 2000), mahdollisesti myös luoteinen. Harjun keskiosan rantavallit ovat muodostuneet Yoldiamerivaiheen aikana, ja alempana harjunliepeillä sijaitsevat terassi- ja törmämuodot Suursaimaavaiheessa sekä sen jälkeen.

Biologia

Alueen metsiköt, erillisillä dyyneillä ovat tasaikäisiä, enimmäkseen kuivahkon osin tuoreen kankaan vanhempia kasvatismänniköitä. Paikoin puuston seassa on joitakin isompia, kilpikaarnaisia mäntyjä. Alueen runsaasta virkistyskäytöstä johtuen maaperä on kohtuullisen kulunut. Poronjäkälää kasvaa paikoin kohtalaisesti.

Maisema ja muut arvot

Alueen dyynit hahmottuvat ympäristöstä yleensä hyvin ja rantamuodostumat kohtalaisesti. Eteläosan dyyni näkyy mainiosti myös laajan hakkuuaukean pohjoispuolelta. Ympäristöön ei ole erityisiä kaukonäkymiä, näkyvissä on lähinnä kumpuilevaa harjukangasta. Alueen pohjoisosassa maisemaa leimaavat suuret aineksenottoalueet. Sisäinen maisema on kokonaisuutena varsin vaihteleva.

Dyynien vieressä on suuria aineksenottoalueita, mutta rajatulla kohdealueella on vain pieniä tieleikkauksia. Dyynien pinta on paikoin melko kulunut. Alue on pohjavesialuetta, ja sillä on runsaasti virkistyskäyttöä. Kohdealueella ja sen liepeillä on polkuja, latupohjia, suunnistusrasteja ja maastoratsastusrata. Etenkin eteläosan poikkeuksellisen hyvin kehittynyt dyyni on hyvä käyntikohde. Myös massiivinen Utranharju on laajasta maa-aineksenotosta huolimatta yhä paikoin varsin näyttävä muodostuma.

Kirjallisuus:

Eronen, M. & Vesajoki, H: 1988. Deglaciation pattern indicated by the ice-margin formations in Northern Karelia, eastern Finland. *Boreas* 17 (3), 317-327.

Johansson, P., Sahala, L. & Virtanen, K. 2000. Rantamerkit, tuulikerrostumat ja moreenimuodostumat geologisina luontokohteina. Summary: The most significant raised beaches, aeolian and morainic landforms in Finland. Geologian tutkimuskeskus, tutkimusraportti 151. 76 s.

Lindroos, P. 1972. On the development of late-glacial and post-glacial dunes in North Karelia, eastern Finland. Geological Survey of Finland, Bulletin 254. 85 s.



TUU-08-016 Utranharjun dyynit ja rantakerrostumat. Alueen eteläosan suuren paraabelidyynin jyrkkää ja korkeaa pohjoisrinnettä. Kuva: H. Rönty, © GTK 2011.