

4483000

4484000

4485000

6983000

6982000

6981000

6980000

6979000

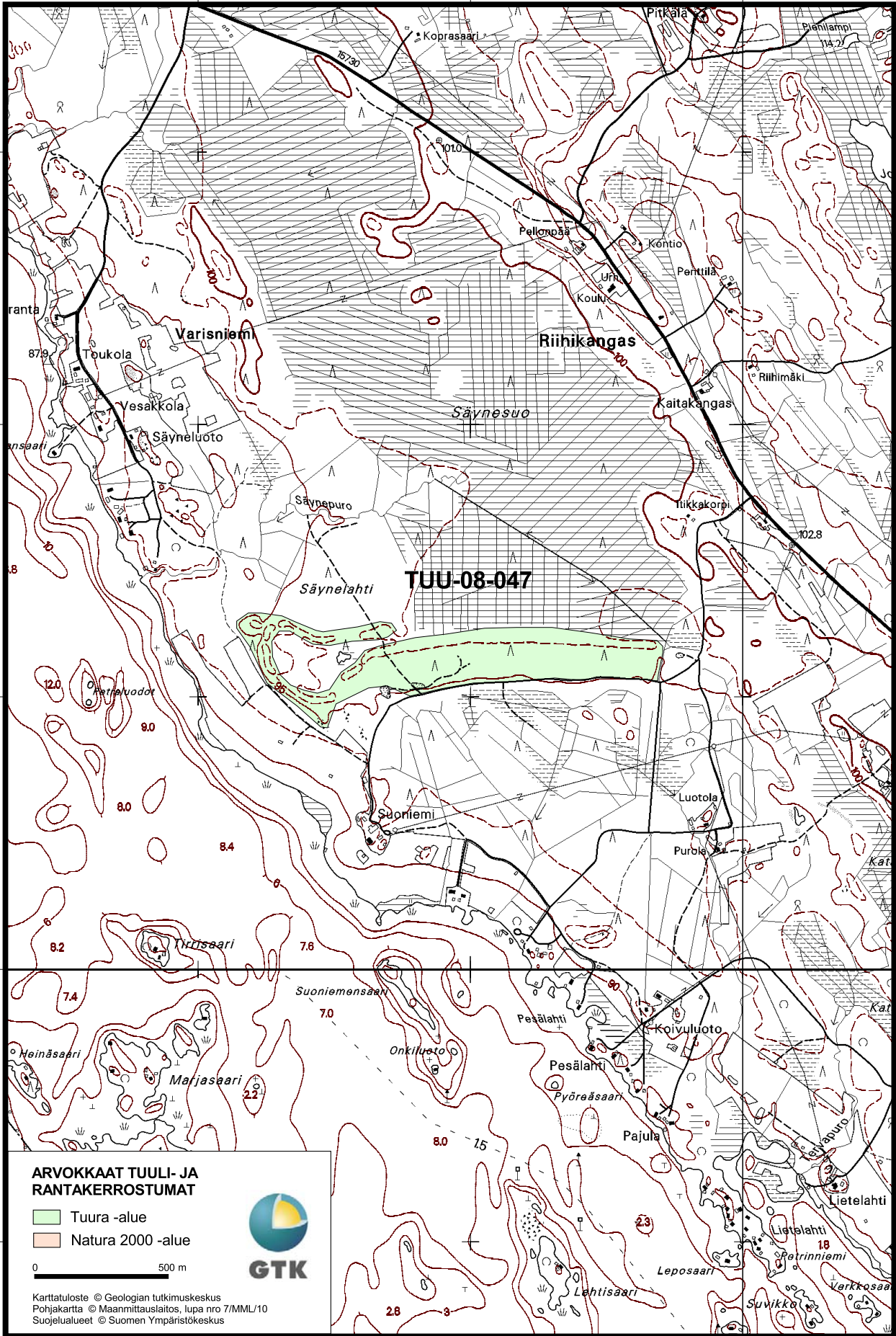
6983000

6982000

6981000

6980000

6979000



ARVOKKAAT TUULI- JA RANTAKERROSTUMAT

- Tuura -alue
- Natura 2000 -alue

0 500 m



Karttatuloste © Geologian tutkimuskeskus
 Pohjakartta © Maanmittauslaitos, tupa nro 7/MML/10
 Suojelualueet © Suomen Ympäristökeskus

4483000

4484000

4485000

SUONIEMI

Kontiolahti

Tietokantatunnus: TUU-08-047

Arvoluokka: 4

Muodostuma: Tuuli- ja rantakerrostuma **Pinta-ala:** 27,3 ha

Korkeus: 98 m mpy. **Karttalehti:** 4313 07

Alueen suhteellinen korkeus: 3 m

Muodon suhteellinen korkeus: 2 m

Sijainti: Rantakylän kaakkoispuolella Höytiäisen Reposelän itärannalla, 20 km Kontiolahdelta pohjoisluoteeseen.

Geologia

Suoniemen rantakerrostuma- ja dyynialueella on melko hyvin kehittyneitä Höytiäisen vanhan rannan rantapalteita sekä järvenlaskun jälkeen dyyniäntyneitä rantavalleja ja laaja edustahietikko. Alueen länsiosan hieman katkonaiset, kivikkoiset rantapalteet muodostavat noin 97 metrin korkeustasolla vanhan niemenkärjen ympäri silmukan, jonka pituus on vajaat 600 metriä, leveys 5-10 metriä ja korkeus 1-2 metriä. Niemen luoteispäässä olevan pyöreän moreenikummun laella on lisäksi erillinen kehämäinen rantapalle (vrt. TUU-08-046). Rantapalteiden ulapanpuoleinen rinne on jyrkähkö ja sisämaan puoleinen rinne matala. Palteiden edustalla on paikoin kivikkoinen kulutusterassi. Rantapalteet vaihtuvat alueen keski- ja itäosassa jopa 30-40 metriä leveiksi ja 1,5-2 metriä korkeiksi dyyniäntyneiksi rantavalleiksi. Eteläinen, noin 1,2 kilometrin pituinen rantavalli on selvästi pohjoista vallia pitempi ja suurempi. Rantavallien ulapanpuoleinen rinne on pitkä ja loiva, sisämaanpuoleinen rinne lyhyt. Rantavallien alin kerros on soraa ja karkeaa hiekkaa, ja sen päällä on 1,0-1,5 metrin kerros hienoa dyynihiekkaa (vrt. Vesajoki 1980b). Eteläisen rantavallin edustalla oleva hietikko on noin 150 metriä leveä ja hyvin loivasti viettävä, ja sen pinnalla näkyy paikoin deflaation paljastamaa soraa.

Ylin ranta (Yoldiamerivaihe) on seudulla noin 120 metrin tasolla. Höytiäinen kuroutui itsenäiseksi järveksi Yoldiamerivaiheen aikana, jolloin sen vedenpinta oli kohdealueella suunnilleen 95 metrin tasolla (Saarnisto 1968, Vesajoki 1980a). Koska Höytiäisen lasku-uoma sijaitsi luode-kaakkoisuuntaisen järivialtaan keskivaiheilla, aiheutti maan kohoaminen ja kallistuminen järven kaakkoisosassa transgression. Vedenpinta kohosi kuroutumisen jälkeen kohdealueella noin 97 metrin tasolle, ja rantapalteet ja rantavallit kehittyivät vähitellen yhä ylemmäs niemen kyljille. Kohdealueen keski- ja itäosa oli tällöin avoin, etelään avautuva matala hiekkaranta. Vuonna 1859 Höytiäisen vedet purkautuivat järvenlaskua varten kaivetun kanavan patojen läpi, ja järvelle muodostui uusi lasku-uoma Jaamankankaan halki etelään Pyhäselkään. Vedenpinta laski yhteensä 9,5 metriä, ja vanha Höytiäisen ranta jäi sisämaahan (Saarnisto 1968, Vesajoki 1980c). Kohdealueen laaja edustahietikko jäi kuivilleen, jolloin etelätuuli alkoi kuljettaa kuivunutta hiekkaa ja kerrosti sitä vanhan rantavallin päälle.

Biologia

Suoniemen puusto on enimmäkseen matalaa ja kitukasvuista männikköä. Itäosassa on hieman tiheämpää männikköä. Samoin tien viereinen reunapuusto on hieman pidempää männikköä. Länsiosan palvelleilla ja vallisilmukan sisällä on myös kuusikkoa. Aluskasvillisuudeltaan alue on hyvin karua ja kuivaa, ja jäkälää on hyvin runsaasti. Keskiosissa on myös runsaasti paljasta kivennäismaata. Pohjakerros koostuu lähinnä poronjäkälistä, osin tinajäkäläistä ja paikoin myös hietikkotierasammaleesta. Jäkälikköä laikuttavat monin paikoin pienet variksenmarjakasvustot. Vallien päälle on paikoin levinnyt suokasvillisuutta. Pallekivikot ovat pääosin sammaloituneet. Alueen hietikoilla on runsaasti samettimuurahaisten pieniä maakumpuja tai hiekkakekoja. Alueella on myös ketun tai mäyrän pesä.

Maisema ja muut arvot

Alue hahmottuu melko hyvin ympäristöstä. Laaja hietikko erottuu hyvin myös tieltä. Alueen länsiosa on kuitenkin melko peitteinen, ja muodot näkyvät kunnolla vasta läheltä. Ympäröivät maisemat ovat tasaisia mäntyvaltaisia kankaita ja rämeitä. Sisäinen maisema on kokonaisuutena kohtalaisen vaihteleva, mutta muodot ovat loivahkoja ja matalia.

Rantavallien ja palteiden yhteydessä on useita kivistä ladottuja rajapyykkejä. Kohdealue on melko monipuolinen, havainnollinen ja helppopääsyinen käyntikohde.

Kirjallisuus:

Saarnisto, M. 1968. The Flandrian history of Lake Höytiäinen, eastern Finland. Bulletin of The Geological Society of Finland 40: 71-98.

Vesajoki, H. 1980a. Isolation of Lake Höytiäinen in eastern Finland. Publications of the University of Joensuu B II 12. 26 s.

Vesajoki, H. 1980b. Pre- and post-drainage development of the shore morphology and stratigraphy of Lake Höytiäinen, eastern Finland. Publications of the University of Joensuu B II 13. 30 s.

Vesajoki, H. 1980c. The developmental phases of Lake Höytiäinen in Eastern Finland, and their contributions to the morphology and stratigraphy of the lake shores. Publications of the University of Joensuu B II 14. 5 s.