

1570000

1571000

1572000

1573000

6924000

6923000

6922000

6921000

6920000

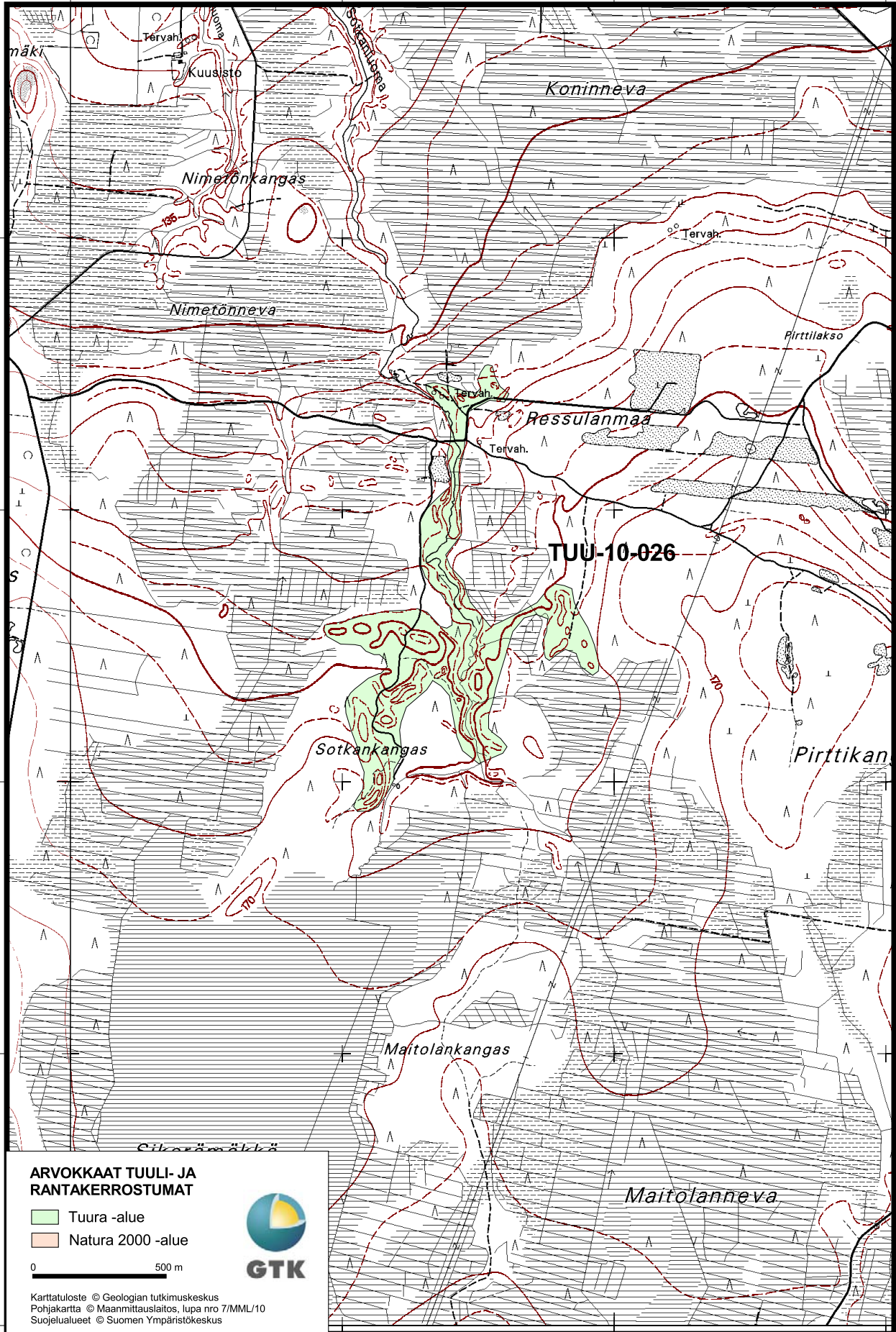
6924000

6923000

6922000

6921000

6920000



ARVOKKAAT TUULI- JA RANTAKERROSTUMAT

- Tuura -alue
- Natura 2000 -alue

0 500 m



Karttatuloste © Geologian tutkimuskeskus
 Pohjakartta © Maanmittauslaitos, lupa nro 7/MML/10
 Suojelualueet © Suomen Ympäristökeskus

1570000

1571000

1572000

1573000

SOTKANKANGAS

Kauhajoki

Tietokantatunnus: TUU-10-026

Arvoluokka: 4

Muodostuma: Tuulikerrostuma

Pinta-ala: 39,2 ha

Korkeus: 165 m mpy.

Karttalehti: 1243 10

Alueen suhteellinen korkeus: 5 m

Muodon suhteellinen korkeus: 4 m

Sijainti: Muodostuma sijaitsee noin 10 km Kauhajoelta itään, Sahankylästä noin 3 kilometriä etelään Pirttikankaan ja Suolakankaan välissä.

Geologia

Dyynit ovat muodostuneet pääasiassa Pirttikankaan selänteen rinteitä verhoavista hiekkaisista rantakerrostumista. Dyynien pääsuunta on pohjois-eteläinen, mutta alueella tavataan myös lähes itä-länsisuuntaisia selänteitä. Korkeutta dyyniselänteillä on yleensä 3-5 metriä. Dyynikentällä on pituutta noin 1,3 kilometriä ja leveyttä enimmillään lähes kilometri. Sotkankankaan dyynit ovat syntyneet voimakkaiden tuulien vaikutuksesta sen jälkeen, kun Kauhajoen seutu kohosi muinaisen Litorinamerivaiheen alkupuolella kuivaksi maaksi.

Biologia

Eteläosan dyynivallien puusto on aika tasaikäistä kuivan kankaan kasvatismännikköä. Sekapuuna kasvaa yksittäin koivuja ja jokunen alikasvoskuusi. Maapuut alueelta puuttuvat. Aluskasvillisuus on laikkuista muodostuen puolittain poronjäkääläikäistä ja puolittain puolukkaivaltaisista varvikoista, joissa kasvaa myös runsaasti kanervaa ja variksenmarjaa. Paikoin jäkälikköä, etenkin valorinteillä on noin $\frac{3}{4}$ osaa maa-alasta. Osin jäkälikkö on puolukan rei'ittämää. Valorinteillä on muutamia hyvin pieniä muurahaisten avaamia varpuisia hiekkapaljastumia. Varjorinteillä on enemmän mustikkaa ja näillä rinteillä on myös tiheimmät variksenmarjakasvustot. Varvikossa pohjakerros on seinäsammalvaltaista, mutta dyyneillä on myös varvuttomia sammallaikkuja. Dyynien väliin jäävällä vanhalla deflaatioaltaalla kasvaa runsaammin kanervaa kuin dyyneillä. Erään mökin luona dyynirinteeseen on istutettu lehtikuusen taimia.

Kiemurtelevaa, luonnontilaista puronvartta reunustaa tiheä, varttunut, ruohokorpireunainen kuusikko, joka vaihettuu nopeasti tuoreeksi kankaaksi. Sekapuuna kasvaa koivua, mäntyä ja paikoin harmaaleppää. Maapuita on myös jonkin verran. Aluskasvillisuus on hieman vaatimatonta ja lähinnä heinävaltaista. Puronvarrella kasvaa runsaasti metsälauhaa, ruokohelpeä, siniheinää ja korkeammilla rinteillä hietakastikkaa. Ruohomaisista kasveista kasvaa mm. metsäimarretta, isoalvejuurta, metsäkortetta, metsätähteä ja kultapiiskua. Lähellä tietä, eteläpuolen puronvarren puussa on metallien panta, jonka mukaan alueella on Etelä-Pohjanmaan metsäkeskuksen rajaama ympäristötukialue.

Maisema ja muut arvot

Sotkankankaan dyyniselänteet erottuvat kohtalaisen hyvin lähiympäristöön aluskasvillisuuden niukkuuden ja hoidetun mäntymetsän ansiosta. Muodostumalta ei aukea näkymiä ympäristöön.

Kirjallisuus:

Kurkinen, I. 1973. Soravarojen arviointi TVL:n Vaasan piirissä. Geologinen tutkimuslaitos. 79 s.