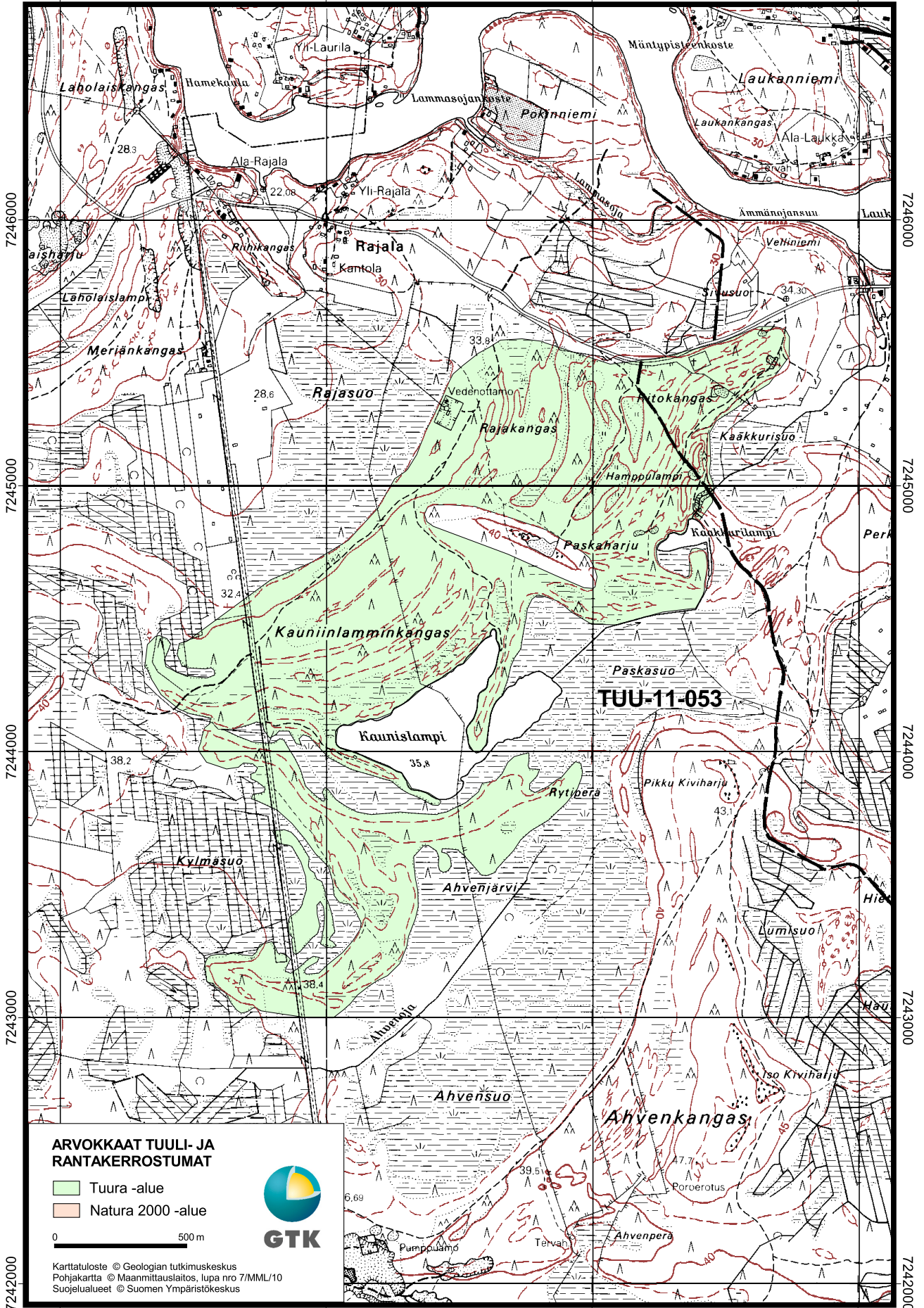


3432000

3433000

3434000

3435000



7246000

7245000

7244000

7243000

7242000

7246000

7245000

7244000

7243000

7242000

ARVOKKAAT TUULI- JA RANTAKERROSTUMAT

- Tuura -alue
- Natura 2000 -alue

0 500 m



Karttatuloste © Geologian tutkimuskeskus
 Pohjakartta © Maanmittauslaitos, lupa nro 7/MML/10
 Suojelutueet © Suomen Ympäristökeskus

3432000

3433000

3434000

3435000

KAUNIINLAMMINKANGAS

Ii

Tietokantatunnus: TUU-11-053

Arvoluokka: 4

Yli-Ii

Muodostuma: Tuuli- ja rantakerrostuma

Pinta-ala: 222,4 ha

Korkeus: 41 m mpy.

Karttalehti: 3511 06

Alueen suhteellinen korkeus: 8 m

Muodon suhteellinen korkeus: 3 m

Sijainti: Muodostuma sijaitsee Iin eteläosassa, noin kymmenen kilometriä keksustasta itäkaakkoon ja Jakkurannasta kaksi kilometriä lounaaseen.

Geologia

Kauniinlamminkankaan muodostuma on Iijoen laakson eteläreunalle Paskaharjun drumliinin ympäristöön syntynyt rantakerrostuma. Muodostuma on syntynyt noin 4 500 – 4 100 vuotta sitten drumliinin ja sen lähiympäristöön kerrostuneiden Iijoen kuljettamien hietasten hiekkakerrostumien kohotessa vähitellen Litorinamerivaiheen aikana Itämeren peitosta. Maaston noustua merenpinnan tasoon aallokko huuhtoi drumliinin lakea ja rinteitä madaltaen niitä ja kuljetti irrottamaansa ainesta lähiympäristöön. Irrottamansa aineksen aallokko kerrosti kohtuullisen kehittyneiksi rantavalleiksi, joita muodostuman alueella on kymmenkunta. Rantavallit ovat suuntautuneet lounaasta koilliseen. Niiden korkeus on muodostuman keski- ja länsiosissa 0,5-1,5 metriä. Ne ovat muodoiltaan suhteellisen loivarinteisiä. Muodostuman itäreunalla Kaakkurisuon länsipuolella on runsaan kolmen metrin korkuinen rantavalli. Se on muodoltaan loivarinteinen ja sen länsirinne on hieman loivempi kuin itärinne. Rantavallien kohottua Perämeren peitosta ja niiden pinnan kuivuttua länsituulet kuluttivat vallien ainesta kuljettaen sitä muodostuman itäisimmän rantavallin päälle peittohiekkakerrokseksi. Tämä selittää myös rantavallin muista poikkeavaa suurempaa kokoa. Muodostuman keskellä oleva Paskaharjun drumliini erottuu rantakerrostumista poikittaisena länsiluoteesta itäkaakkoon suuntautuneena matalana selänteenä. Selänteen pinnalla sekä lähialueilla on rantavoimien huuhtomaa pintakivikkoa. Drumliinin pinnalla olevassa rantakerrostumassa on matala leikkaus, jonka pohjalla aines on moreenia. Muodostuman itäreunassa olevassa korkeimmassa rantavallissa on leikkaus.

Biologia

Puusto on kauttaaltaan kuivan ja kuivahkon kankaan kasvatismännikköä ja mäntytaimikoita. Aluskasvillisuus on puolukkaltaista ja vähän aukkoista. Kanervaa ja variksenmarjaa on myös runsaasti. Pohjakerros tulee monin kohdin näkyviin ja luontaiset jäkäläköt on syöty sängelle. Tieurien ja metsäteiden varsilla on useita porojen ruokintapaikkoja ja viimetalvista ruokintaheinää. Näillä kohdin kasvillisuus on eniten kulunutta. Paskaharju on hyvin matala ja sen keskellä on vanha, matala, 2–3 m syvä hiekkakuoppa. Paskaharjun drumliinin pinta on aallokon huuhtomaa pienkivistä moreenia, jonka kivet pilkottavat sieltä täältä sammalikon lävitse. Ympäröivät suot ovat karuja rämeitä tai nevoja ja Hamppulammet kausikosteita lutakoita.

Maisema ja muut arvot

Alueen mataluudesta ja muodostumaa peittävästä metsästä johtuen muodostuma hahmottuu lähinnä vain lähialueille sekä muodostuman läpi menevälle tielle. Samasta syystä muodostumalta avautuu maisema vain lähialueiden metsiin sekä tielle. Rantavallien suoraviivaiset muodot sekä niitä paikoin peittävät tuulikerrostumat luovat hieman vaihtelua alueen sisäiseen maisemaan. Muodostumassa on pieniä maa-ainesottokuoppia.

Kirjallisuus: