

3521000

3522000

3523000

7208000

7207000

7206000

7205000

7204000

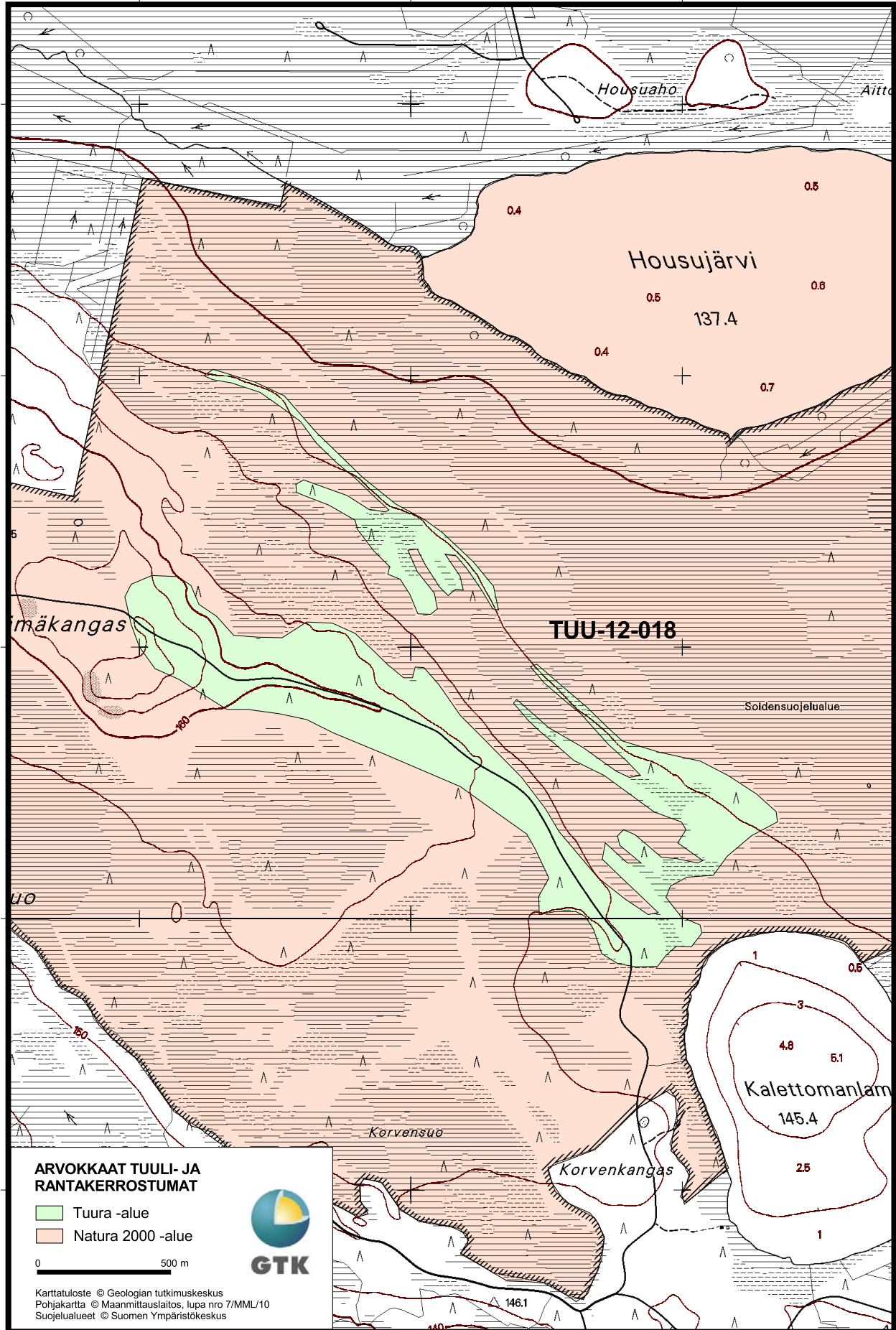
7208000

7207000

7206000

7205000

7204000



ARVOKKAAT TUULI- JA RANTAKERROSTUMAT

- Tuura -alue
- Natura 2000 -alue

0 500 m



GTK

Karttatuloste © Geologian tutkimuskeskus
 Pohjakartta © Maanmittauslaitos, tupa nro 7/MML/10
 Suojelualueet © Suomen Ympäristökeskus

3521000

3522000

3523000

PITÄMÄKANGAS

Puolanka

Tietokantatunnus: TUU-12-018

Arvoluokka: 4

Muodostuma: Rantakerrostuma

Pinta-ala: 94,1 ha

Korkeus: 162 m mpy.

Karttalehti: 3442 08

Alueen suhteellinen korkeus: 17 m

Muodon suhteellinen korkeus: 17 m

Sijainti: 5 km Housuvaaran länsipuolella, 14 km Puolangalta luoteeseen.

Geologia

Pitämäkankaan rantakerrostuma-alue koostuu kalliokohouman kaakkoispuolella olevasta suurehkosta selänneisestä särkkämuodostumasta ja matalista rantavalleista. Kaareva särkkä on noin 1,8 kilometriä pitkä ja 100 metriä leveä, ja se kapenee itään. Särkän koillisreunalla on noin 1-3 metriä korkea jyrkähkö törmä ja lounaispuolella tasainen rantakerrostuma. Särkän koillispuolella Housusuolle viettävässä hyvin loivassa rinteessä on peräkkäin vajaan sadan metrin välein 3-5 loivapiirteistä ja katkonaista rantavallia. Vallit ovat noin 300-1 500 metriä pitkiä ja 10-50 metriä leveitä, ja ne muodostavat rinteeseen alle metrin korkuisia portaita. Särkän aines koostuu lännessä pienistä kivistä ja sorasta, ja siihen on kaivettu tien viereen pieniä ottokuoppia. Idempänä aines on hiekkaa ja hietaa. Käytännössä lähes koko laaja Pitämäkankaan alue on ohuehkon soraisen ja hiekkaisen rantakerrostuman peitossa. Moreenia on näkyvissä vain aivan kalliokohouman laella.

Ylin ranta (Ancylusjärvivaihe) on seudulla noin 200 metrin tasolla, joten kohdealueen vapautuessa jäästä noin 10 600 vuotta sitten se on ollut 40-50 metriä vedenpinnan alapuolella. Alueen muodostumat ovat syntyneet Ancylusjärvivaiheen aikana maaston kohotessa vähitellen vedenpinnan yläpuolelle. Kohdealueen särkkämäinen muodostuma on seudulle tyypillinen. Vastaavanlaisia hiekkaisia ja soraisia "häntiä" on useiden matalien moreenipeitteisten kalliokohoumien itä- ja kaakkoispuolella. Särkät ovat muodostuneet, kun rantavoimat ovat huuhtoneet ainesta kohoumien kyljiltä ja virtaukset ovat kuljettaneet sitä länsiluoteesta itäkaakkoon. Myös kohdealueen tyyppiset matalat valliparvet ovat seudulla yleisiä.

Biologia

Pitämäkangas ja luultavasti myös lähimetsät soiden keskellä ovat varttuneita erirakenteisia kuivan kankaan männiköitä. Seassa on joitakin kilpikaarnaisia yksilöitä. Pitämäkankaan reunamilla on myös paikoin tiheää nuorempaa kasvatusmännikköä. Järeitä lahopuita on runsaahkosti, eniten kuvioiden reunamilla tuulenskaatoina. Aluskasvillisuus on varvikkovaltaista muodostuen variksenmarjasta, puolukasta, kanervasta ja jonkin verran mustikasta. Sänkimäistä, varvikon rei'ittämää poronjäkälikköä on enintään neljäsosa pohjakerroksesta. Suot ovat luonnontilaisia nevoja ja rämeitä.

Maisema ja muut arvot

Alue erottuu soiden rajaamana kohtalaisesti ympäristöstä, ja särkkä hahmottuu hyvin tieltä. Matalat rantavallit erottuvat suolla paikoin vain kovan hiekkaisen pohjan ja vankan puuston ansiosta. Alueen koillisreunalla avautuu Housusuolle ja suon takana kohoaville vaaroille laaja näköala, ja vaikutelma on monin paikoin erämainen. Sisäinen maisema on kuitenkin jokseenkin yksitoikkoinen. Rajattu alue kuuluu kokonaan Iso Tilansuon - Housusuon Natura-alueeseen (FI1200463), ja kilometrin päässä alueen pohjoispuolella oleva Housujärvi on osa Kiiminkijoen Natura-alueen (FI1101202). Viiden kilometrin päässä idässä näkyvä Housuvaara on ns. Manner-Suomen keskipiste (64,9491 astetta pohjoista leveyttä, 27,4228 astetta itäistä pituutta).

Kirjallisuus:



TUU-12-018 Pitämäkangas. Mäntyjä kapean ja matalan rantavallin päällä alueen koillisosan suoalueella. Kuva: H. Rönty, © GTK 2011.