

3537000

3538000

3539000

7160000

7159000

7158000

7157000

7156000

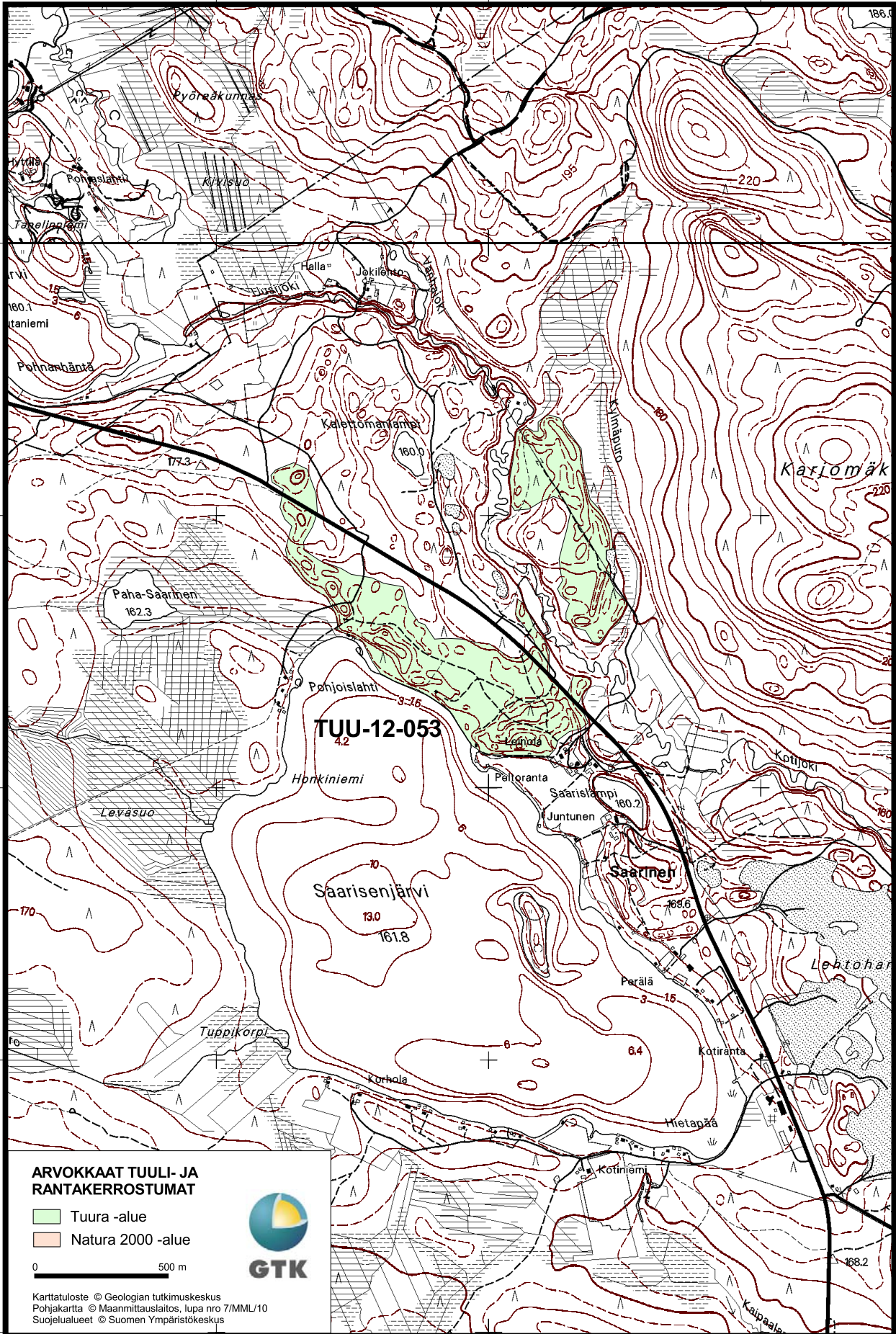
7160000

7159000

7158000

7157000

7156000



ARVOKKAAT TUULI- JA RANTAKERROSTUMAT

- Tuura -alue
- Natura 2000 -alue

0 500 m



Karttatuloste © Geologian tutkimuskeskus
 Pohjakartta © Maanmittauslaitos, tupa nro 7/MML/10
 Suojelualueet © Suomen Ympäristökeskus

3537000

3538000

3539000

KALETTOMANLAMMENKANGAS

Paltamo

Tietokantatunnus: TUU-12-053

Arvoluokka: 4

Muodostuma: Tuulikerrostuma

Pinta-ala: 49,7 ha

Korkeus: 180 m mpy.

Karttalehti: 3432 12

Alueen suhteellinen korkeus: 20 m

Muodon suhteellinen korkeus: 15 m

Sijainti: Saarisen kylän pohjoispuolella Saarisenjärven rannalla, 13 km Paltamosta pohjoiseen.

Geologia

Kalettomanlammen tuulikerrostuma koostuu kahdesta hyvin tai melko hyvin kehittyneestä harjun lounais- ja itäliepeille kerrostuneesta dyynialueesta. Dyynit ovat ilmeisesti muodostaneet harjun päälle alun perin yhtenäisen paraabelidyyniketjun, joka on kuitenkin myöhemmin katkennut. Alueen ulkoreunalla on jyrkkäpiirteiset, noin 1,3 kilometriä ja 700 metriä pitkät katkonaiset paraabelidyyniketjut ja sisäosissa matalia dyynikumpuja, deflaatiopainanteita ja peittohiekkää. Paraabelidyynien pituus on noin 200-400 metriä ja korkeus 2-15 metriä, ja niiden lounaiset, kaakkoiset ja itäiset suojasivurinteet ovat jyrkät. Harjun ja dyynialueen halki virtaava Kotijoki on kuluttanut jyrkkärinteisen, noin 80 metriä leveän ja 3-7 metriä syvän laakson, jonka tasaisella pohjalla joki mutkittelee paikoin voimakkaasti.

Ylin ranta (Ancylusjärvivaihe) on seudulla noin 180 metrin tasolla. Dyynit ovat kerrostuneet harjun kohottua liepeineen vedenpinnan yläpuolelle. Tuulen suunta on ollut pääosin luoteinen. Dyynejä on harjun liepeillä myös kohdealueen kaakkois- ja luoteispuolella.

Biologia

Alueen metsät ovat länsiosan luoteispäässä mäntytaimikkoa ja muuten kasvatusmännikköä ja varttunutta männikköä, joita on äskettäin harvennettu alueen keskiosassa rannasta lähtien. Itäosassa on laajat hakkuut. Länsiosan dyynien jyrkät, järvelle viettävät lounaisrinteet ovat parhaimmillaan laajalti poronjäkäälävaltaisia ja paikoin rinnettä laikuttavat pienet puolukka- ja seinäsammalkasvustot. Korkeimman dyynin ylärinteessä on pieni kasvusto kanervisaraa seuranaan keltaliekoa ja metsälauhaa. Alempana rinteessä palleroporonjäkälien välissä kasvaa muutama kielo. Kanervisaraa kasvaa myös runsaasti pohjoisosan vanhan tieleikkauksen yläetelärinteessä, jäkälikön välissä seuranaan lampaannata, sianpuola ja huopakeltano. Rikkoutuneilla kohdilla maapohjaa sitoo tinajäkäläien lisäksi karvakarhunsammal.

Pellon pohjoispuolisen dyynin etelärinne on myös paisteinen ja sen kasvatusmännikköä on hiljattain harvennettu. Pohjakerrosta laikuttavat poronjäkälä- ja seinäsammalkasvustot ja paikoin maapohja on humuksella.

Pensaskerroksessa on jonkin verran katajaa. Tavanomaisten lajien lisäksi rinteessä kasvaa harvakseltaan kanervisaraa, lampaannataa, keltaliekoa, kangaskortetta, kissankäpälää (NT) ja oravanmarjaa, ja aivan alaosassa on yksi kielolaikku ja kulttuurilajeista pelto-orvokkia sekä siankärsämöä. Laelta dyyni on puolukkavaltainen ja pohjoisrinne on varvikkoinen. Lisäksi valtatie varrella kasvaa mm. kanervisaraa, kissankelloa ja tunturikurjenhernettä.

Rantaan rajoittuvan dyynin koillisrintettä ja sisämaan aluskasvillisuutta laikuttavat varvut ja jäkälet. Varvikko muodostuu lähinnä puolukasta, variksenmarjasta ja jonkin verran mustikasta. Palleroporonjäkäälävaltaista jäkälikköä on noin kolmasosa tai puolet alueesta. Muuten pohjakerrosta vallitsee seinäsammal.

Maisema ja muut arvot

Alue hahmottuu järven, peltojen ja soistumien rajaamana kohtalaisen hyvin ympäristöstä ja näkyy osin tiestöltä. Näyttävimmät dyynit ovat kenties lännessä Pohjoislahden rannalla. Alueen länsiosasta avautuu maisema Saarisenjärvelle ja kaakkoispuoliselle pellolle, itäosasta näkyy puolestaan Karjomäki. Sisäosat ovat melko peitteisiä. Jokilaakso tuo näkyymiin paikoin vaihtelua. Sisäinen maisema on kohtalaisen vaihteleva.

Dyynialueella on pieniä tieleikkauksia ja kaivantoja. Itäreunalla olevassa paraabelidyynissä on suurehko aineksenottoalue. Dyynit ovat metsätöiden takia paikoin hieman kuluneita. Kohdealueen kaakkoispuolella Lehtoharjussa on huomattavan laaja aineksenottoalue. Alue on kokonaan pohjavesialuetta. Saarisenjärven rannassa on kolme loma-asuntoa, ja heti dyynialueen eteläpuolella on maatila.

Kirjallisuus:

Kemiläinen, H. & Keränen, R. 1986. Paltamon maisema- ja maa-ainesselvitys. Oulun yliopisto, Oulujärven tutkimusasema. 183 s. + liite.