

3522000

3523000

7173000

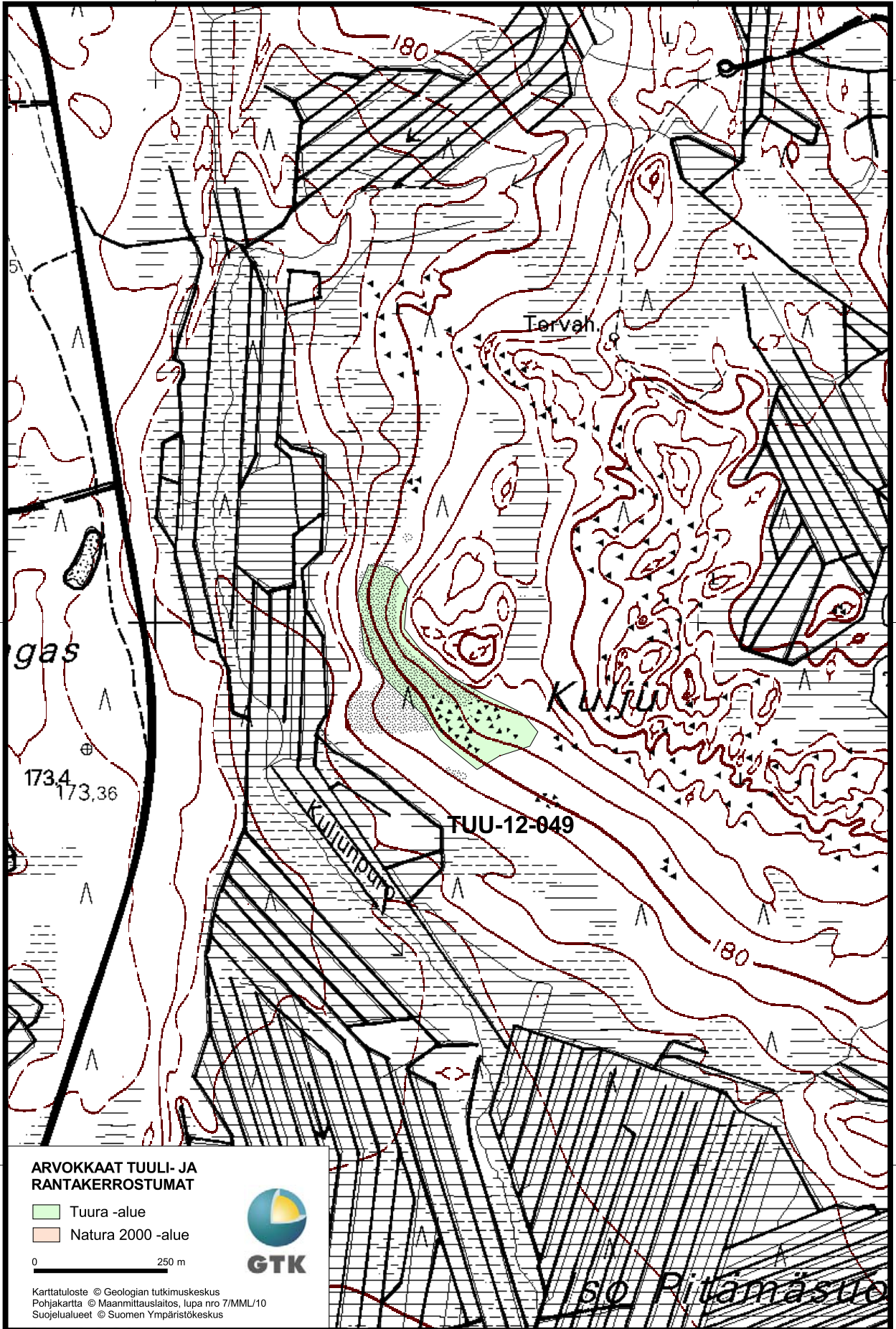
7173000

7172000

7172000

7171000

7171000



ARVOKKAAT TUULI- JA RANTAKERROSTUMAT

- Tuura -alue
- Natura 2000 -alue

0 250 m



Karttatuloste © Geologian tutkimuskeskus
 Pohjakartta © Maanmittauslaitos, tupa nro 7/MML/10
 Suojelualueet © Suomen Ympäristökeskus

3522000

3523000

KULJU

Puolanka

Tietokantatunnus: TUU-12-049

Arvoluokka: 4

Muodostuma: Rantakerrostuma

Pinta-ala: 4,3 ha

Korkeus: 193 m mpy.

Karttalehti: 3441 08

Alueen suhteellinen korkeus: 18 m

Muodon suhteellinen korkeus: 15 m

Sijainti: 13 km Puokion kaakkoispuolella, 27 km Puolangalta etelälounaasen.

Geologia

Kuljun pieni rantakerrostuma-alue koostuu hyvin kehittyneistä erityyppisistä rantamuodostumista moreenipeitteisen kalliomäen lounaisrinteellä. Alueen merkittävimmät muodostumat ovat keski- ja kaakkoisosan hyvin kehittyneet kivikkoiset rantavallit. Erillisiä valleja on 180-190 metrin korkeustasolla allekkain ainakin seitsemän kappaletta. Rantavallien pituus on 50-100 metriä, leveys 5-10 metriä ja korkeus 0,5-1,0 metriä. Vallien lounainen eli ulapanpuoleinen rinne on hieman korkeampi kuin koillisrinne. Alueen keskiosassa valleista muodostuu lähes yhtenäinen, loivasti aaltoileva kivikko. Vallien aines koostuu pääosin melko hyvin pyöristyneistä, halkaisijaltaan 30-60-senttisistä kivistä. Kalliomäen päällä alueen koillisreunalla on matalia moreenikumpuja, joiden juurella on noin 190 metrin tasolla huuhtoutumisraja ja hajanainen kivi- ja lohkarivyö. Huuhtoutumisrajan alapuolella on huuhtoutunut kalliorinne ja alimpana jonkin verran huuhtoutumislohkareikkoa.

Ylin ranta (Ancylusjärvivaihe) on seudulla noin 190 metrin tasolla. Kohdealue sijaitsee jäältä vapauduttuaan niemenkärjessä laajan ulapan äärellä. Alueen rantakerrostumat kehittyivät vedestä kohoavaan mäenrinteeseen alle 200 vuoden kuluessa. Kohdealueen koillispuolella on runsaslohkareinen kumpumoreenialue, jonka kautta purkautui pieni paikallinen jääjärvi seudun vapautuessa jäältä (Kemiläinen 1982). Purkausalueella noin puoli kilometriä kohdealueen itäpuolella näkyy moreeniin kuluneita uomia.

Biologia

Alueella ei ole tehty kasvillisuusinventointia. Puusto on harvahkoa, varttunutta männikköä ja nuorta koivikkoa. Kivikkovallit ovat pääosin puuttomia. Valleilla on jonkin verran jäkälää. Alueella on myös muutamia vanhoja mäntyjä, maapuita ja palokantoja.

Maisema ja muut arvot

Alue hahmottuu melko hyvin ympäristöstä. Huuhtoutunut rantavyöhyke jatkuu mäen rinteellä pohjoiseen ja kaakkoon. Luoteisosan huuhtoutuneelta kallioalueelta ja moreenikummuilta avautuu paikoin metsäinen maisema kauas länteen. Vallialue on peitteisempi. Sisäinen maisema on melko vaihteleva ja näkyvyys on hyvä. Alueella ei ole leikkauksia, ja muodostumat ovat jokseenkin luonnontilaisia. Alueen itäpuolinen kumpumoreenialue kuuluu valtakunnallisesti arvokkaisuun moreenimuodostumiin (MOR-Y12-076). Kohdealue on hyvä ja havainnollinen, mutta hieman vaikeapääsyinen käyntikohde.

Kirjallisuus:

Kemiläinen, H. 1982. Oulujärven ympäristön deglasiatiosta ja siihen liittyvästä hydrografiasta.

Lisensiaattitutkielma. Oulun yliopisto, maantieteen laitos. 67 s. + liitekartta.



TUU-12-049 Kulju. Ancyclusjärvivaiheessa kehittynyt leveä huuhtoutumiskivikko noin 185 metrin korkeustasolla alueen keskiosassa. Kivikosta erottuu muutamia hyvin matalia jäiden puskemia valleja. Kuva: H. Rönty, © GTK 2011.