

3485000

3486000

3487000

7157000

7156000

7155000

7154000

7153000

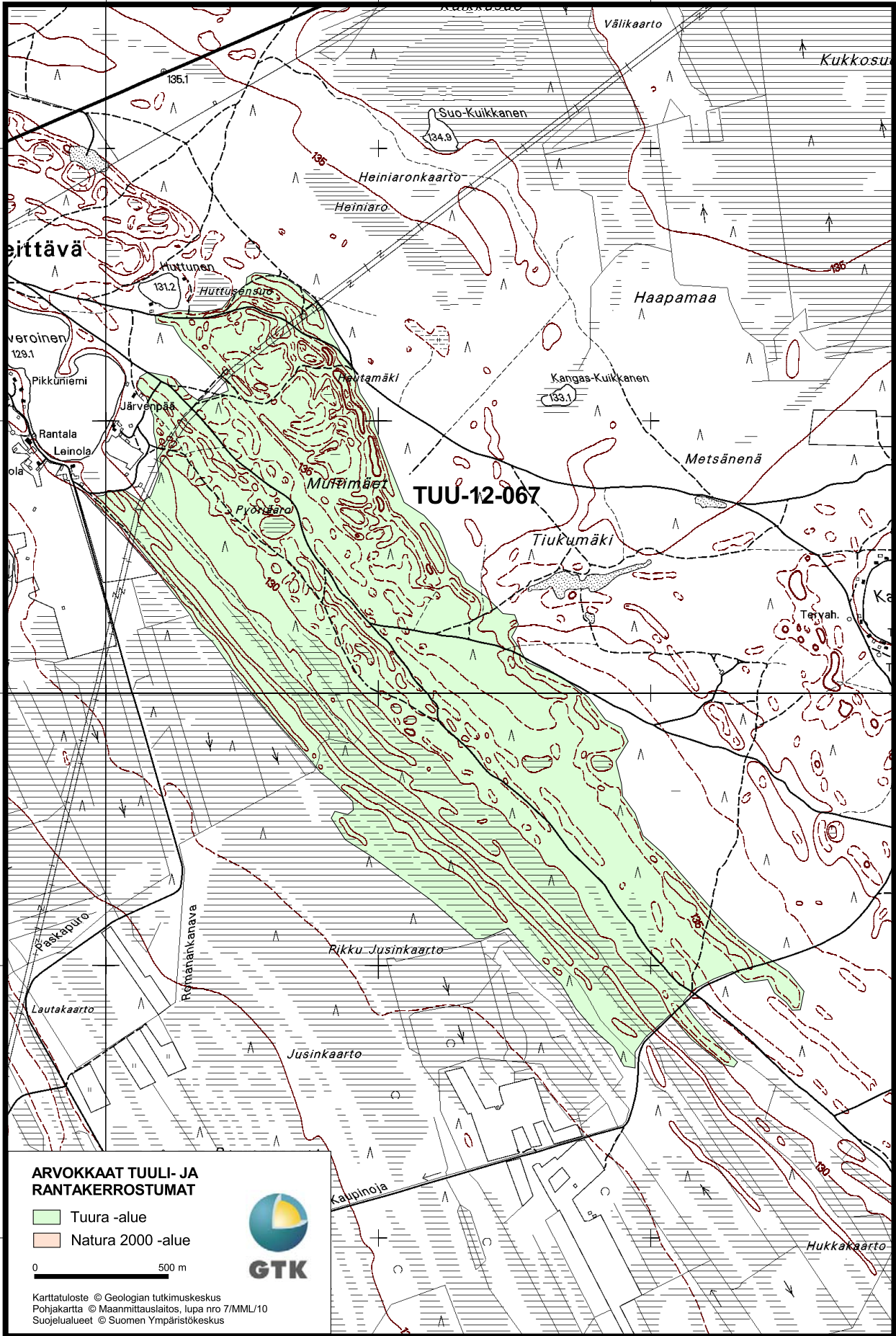
7157000

7156000

7155000

7154000

7153000



TUU-12-067

ARVOKKAAT TUULI- JA RANTAKERROSTUMAT

- Tuura -alue
- Natura 2000 -alue

0 500 m



Karttatuloste © Geologian tutkimuskeskus
 Pohjakartta © Maanmittauslaitos, tupa nro 7/MML/10
 Suojelualueet © Suomen Ympäristökeskus

3485000

3486000

3487000

MULTIMÄET

Vaala

Tietokantatunnus: TUU-12-067

Arvoluokka: 3

Muodostuma: Tuuli- ja rantakerrostuma **Pinta-ala:** 257,0 ha

Korkeus: 143 m mpy. **Karttalehti:** 3414 09

Alueen suhteellinen korkeus: 14 m

Muodon suhteellinen korkeus: 8 m

Sijainti: Neittävän kaakkoispuolella Keisarintien molemmin puolin, 10 km Vaalasta lounaaseen.

Geologia

Multimäkien dyyni- ja rantakerrostuma-alue sijoittuu suuren, tasaiseksi huuhtoutuneen harjun lounaisreunalle. Alueella on selkeästi hahmottuvina vyöhykkeinä hyvin kehittyneitä dyynejä, dyyniäntyneitä rantavalleja ja rantavalleja (vrt. Aartolahti 1973). Alueen koillisreunalla noin 135-143 metrin korkeustasolla on loivasti kumpuileva ja mutkitteleva katkonainen paraabelidyyneketju, jonka pituus on noin 2,5 kilometriä ja korkeus 3-8 metriä. Dyyneketjun koillinen suojasivurinne on jyrkkä. Dyyneketjun lounaispuolella on noin 100-200 metriä leveä loivapiirteisistä painanteista ja kummuista koostuva deflaatiovyöhyke.

Dyyneäntyneet rantavallit sijoittuvat alueen keskiosaan Keisarintien molemmin puolin suunnilleen 130-135 metrin korkeustasolle. Valleja on 50-150 metrin välein 2-3 kappaletta, ja ne ovat noin 1 000-2 000 metriä pitkiä, 30-100 metriä leveitä ja 1-4 metriä korkeita. Vallien alaosat muodostuvat karkeasta rantavoimien kerrostamasta hiekasta ja yläosat hienommasta tuulen kuljettamasta hiekasta. Dyyneäntyneet rantavallit ovat loivasti kumpuilevia ja niiden koillisrinne on yleensä hieman lounaisrinnettä jyrkempi.

Varsinaiset rantavallit eli kaarrot sijoittuvat alueen lounaisreunalle 128-130 metrin korkeustasolle, ja niitä on rajatulla alueella 30-100 metrin välein 5-6 kappaletta. Rantavallit ovat noin 1,0-2,0 kilometriä pitkiä, 10-30 metriä leveitä ja 0,5-1,5 metriä korkeita. Rantavalleja on kohdealueen länsi- ja eteläpuolisilla suoalueilla laajoina parvina satojen hehtaarien alueella. Rantavalli- ja dyynivyöhykkeet jatkuvat harjun lounaiskyljellä kohdealueen ulkopuolella jokseenkin samantyyppisinä kaakkoon ja luoteeseen.

Ylin ranta (Ancylusjärvivaihe) on seudulla noin 210 metrin tasolla, joten kohdealueen vapautuessa jäädästä noin 10 600 vuotta sitten se on ollut noin 80 metriä vedenpinnan alapuolella. Kohdealueen dyynit ja rantavallit kerrostuivat harjun lounaisliepeelle Ancylusjärvivaiheessa muutaman sadan vuoden aikana. Rantavoimat kasasivat jatkuvasti alenevaan rantavyöhykkeeseen allekkaisia rantavalleja, ja tuuli kuljetti hienoa hiekkaa valleilta kauemmas sisämaahan. Tuulen suunta on ollut läntinen ja lounainen. Kun ilmasto muuttui vähitellen viileämmäksi ja kosteammaksi, kasvillisuus alkoi sitoa dyynejä ja soistuminen voimistui (vrt. Aartolahti 1973).

Biologia

Alueen metsät ovat laajalti karukkokankaan kasvatusmännikköjä ja osin mäntytaimikkoja tai pieniä hakkuaaukioita. Paikoin kasvatusmetsiä on hiljattain harvennettu. Aluskasvillisuus on etenkin nuoremmissa metsissä yhtenäistä palleroporonjäkälikköä, jota laikuttavat pienet kanerva-, sianpuola- harvat puolukkalaikut. Vanhemmissa kasvatusmetsissä ja dyynien pohjoisrinteillä on enemmän varpuja. Dyynealueen painanteissa on ainoastaan lähes puhdasta puolukan ja variksenmarjan muodostamaa varvikkoa ja näissä kohdin pohjakerros on seinäsammalvaltainen. Alueen suot ovat karuja rämeitä tai nevoja. Lampaannataa on lähinnä teiden varrella ja kanervisaraa löytyy vain voimalinjan alta.

Maisema ja muut arvot

Alue hahmottuu kohtalaisesti ympäristöstä ja näkyy osittain tiestöltä. Peitteiseltä ja matalalta alueelta ei avaudu kaukonäkymiä, ympäristöstä on näkyvissä lähinnä tasaisia mäntykankaita, rämeitä ja nevoja. Sisäinen maisema on melko yksitoikkoinen.

Kohdealueella on pieniä tieleikkauksia, aineksenottokuoppia ja ajouria. Muodostumat ovat metsätöiden takia paikoin kuluneita. Alueen koillispuoli on pohjavesialuetta. Alueella kerätään jäkälää. Alueen halki kulkeva Keisarintie oli 1600-luvun lopulta 1850-luvun puoliväliin asti tärkein Oulun ja Kajaanin välinen tieyhteys. Keisarintie on merkittävä Kainuun maakuntakaavaan 2020 kulttuurihistoriallisesti arvokkaaksi väyläksi. Kohdealue on hyvä esimerkki dyynien ja rantavalliin vyöhykkeisyydestä.

Kirjallisuus:

Aartolahti, T. 1973. Morphology, vegetation and development of Rokuanvaara, an esker and dune complex in Finland. Fennia 127. 53 s. + liitteet.

Kainuun maakuntakaava 2020.