

3493000 3494000 3495000 3496000 3497000 3498000 3499000

7166000

7165000

7164000

7163000

7162000

7166000

7165000

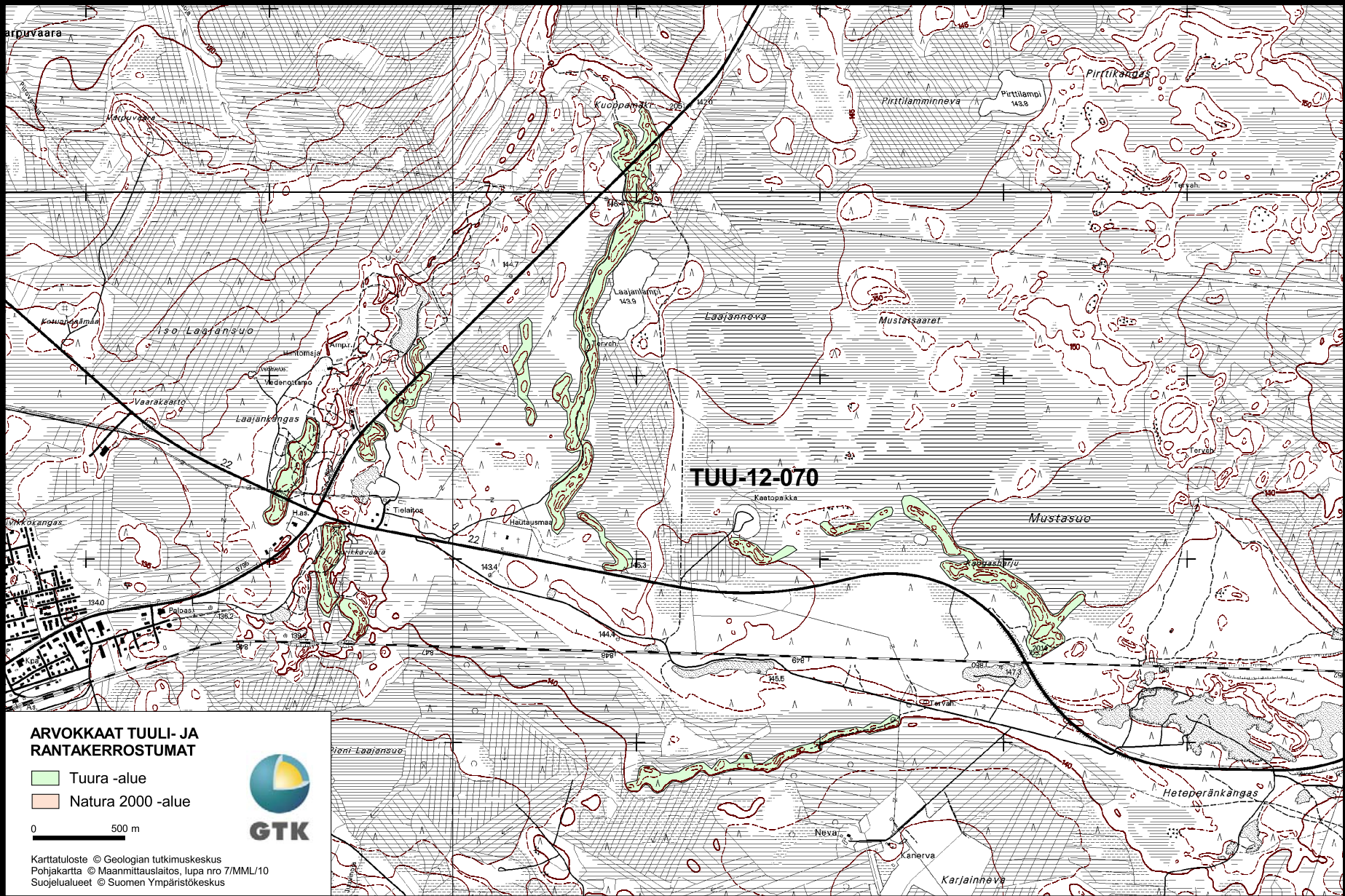
7164000

7163000

7162000

3493000 3494000 3495000 3496000 3497000 3498000 3499000

TUU-12-070



LAAJANKANGAS - KANGASHARJU

Vaala

Tietokantatunnus: TUU-12-070

Arvoluokka: 4

Muodostuma: Tuulikerrostuma

Pinta-ala: 84,9 ha

Korkeus: 155 m mpy.

Karttalehti: 3423 10

Alueen suhteellinen korkeus: 15 m

Muodon suhteellinen korkeus: 7 m

Sijainti: 2-5 km Vaalan itäpuolella teiden risteyksessä ja Oulun - Kajaanin tien molemmin puolin.

Geologia

Laajankankaan - Kangasharjun melko hyvin kehittynyt hajanainen dyynialue on kerrostunut tasaiseksi huuhtoutuneen harjun päälle ja sen liepeille. Dyynialue koostuu matalista ja loivapiirteisistä ranta- ja paraabelidyyneistä, jotka muodostavat harjualueen reunoille 1,8 kilometrin pituisia vaihtelevansuuntaisia ketjuja. Alueen länsiosassa dyyniselänteet ovat suuntautuneet suunnilleen etelästä pohjoiseen ja itäosassa idästä länteen. Yksittäisten dyynien pituus on noin 300-1 000 metriä ja korkeus 1-4 metriä, pohjoisosassa paikoin jopa 7 metriä. Dyynit ovat melko symmetrisiä, itäiset ja pohjoiset suojasivurinteet ovat paikoin jyrkähköt. Dyynien aines on melko karkeaa.

Ylin ranta (Ancyclusjärvivaihe) on seudulla noin 200 metrin tasolla. Kohdealue oli jäädä paljastuessaan noin 10 600 vuotta sitten 50-60 metriä vedenpinnan alapuolella. Dyynit ovat alkaneet kerrostua harjun kohottua liepeineen vedenpinnan yläpuolelle. Tuulen suunta on ollut pääosin luoteinen ja läntinen. Harjun yhteydessä on matalia ja melko kuluneita dyynejä myös kohdealueen länsi- ja itäpuolella, ja alueen luoteispuolella on lisäksi jonkin verran rantakerrostumia.

Biologia

Alueen dyynit ovat loivapiirteisiä ja kasvillisuuden kannalta tavanomaisia. Alueen metsät ovat lähinnä kuivan kankaan kasvatismänniköitä. Varttuneita männiköjä löytyy pieniltä kaatopaikan läheisiltä dyyneiltä ja länsiosan ulkoilualueelta, jonka männikössä on havaittavissa jonkinlaista mäntyjatkumoa: mm. kelottuvia mäntyjä, muutamia maapuita ja taimitarhoja. Varttuneissa männiköissä aluskasvillisuus on puolukka-variksenmarja-kanerva-sekoitteista. Pohjakerros on seinäsammalvaltainen. Kasvatusemetsät ovat enemmän poronjäkälien ja kanervan laikuttamia.

Maisema ja muut arvot

Dyynit hahmottuvat alueen itä- ja keskiosissa soiden rajaamina selkeästi ympäristöstä ja näkyvät osittain tiestöltä. Itäosan Kangasharjulta avautuu laajahko maisema avoimelle Mustasuolle, muuten ympäristöstä on näkyvissä lähinnä rämeitä ja tasaisia mäntykankaita. Keskiosaan tuo vaihtelua Laajanlampi. Sisäinen maisema on hieman yksitoikkoinen, mutta näkyvyys on kohtalainen.

Alueella on muutamia tieleikkauksia ja aineksenottokuoppia, ja dyynit ovat metsätöiden takia paikoin kuluneita. Harjualueen päällä olevat dyynit alueen länsi- ja itäosassa ovat pohjavesialueella. Alueen länsiosassa on valaistu pururata, kuntopolkuja ja moottorikelkkareitti. Laajalammen rannalla on puolestaan retkipolku, laavu ja nuotiopaikka. Keskiosassa dyynien vieressä on myös hautausmaa ja kaatopaikka. Länsiosan Laajankangas on merkitty Kainuun maakuntakaavaan 2020 virkistysalueeksi.

Kirjallisuus:

Kainuun maakuntakaava 2020.