

3559000

3560000

3561000

7490000

7490000

7489000

7489000

7488000

7488000

7487000

7487000

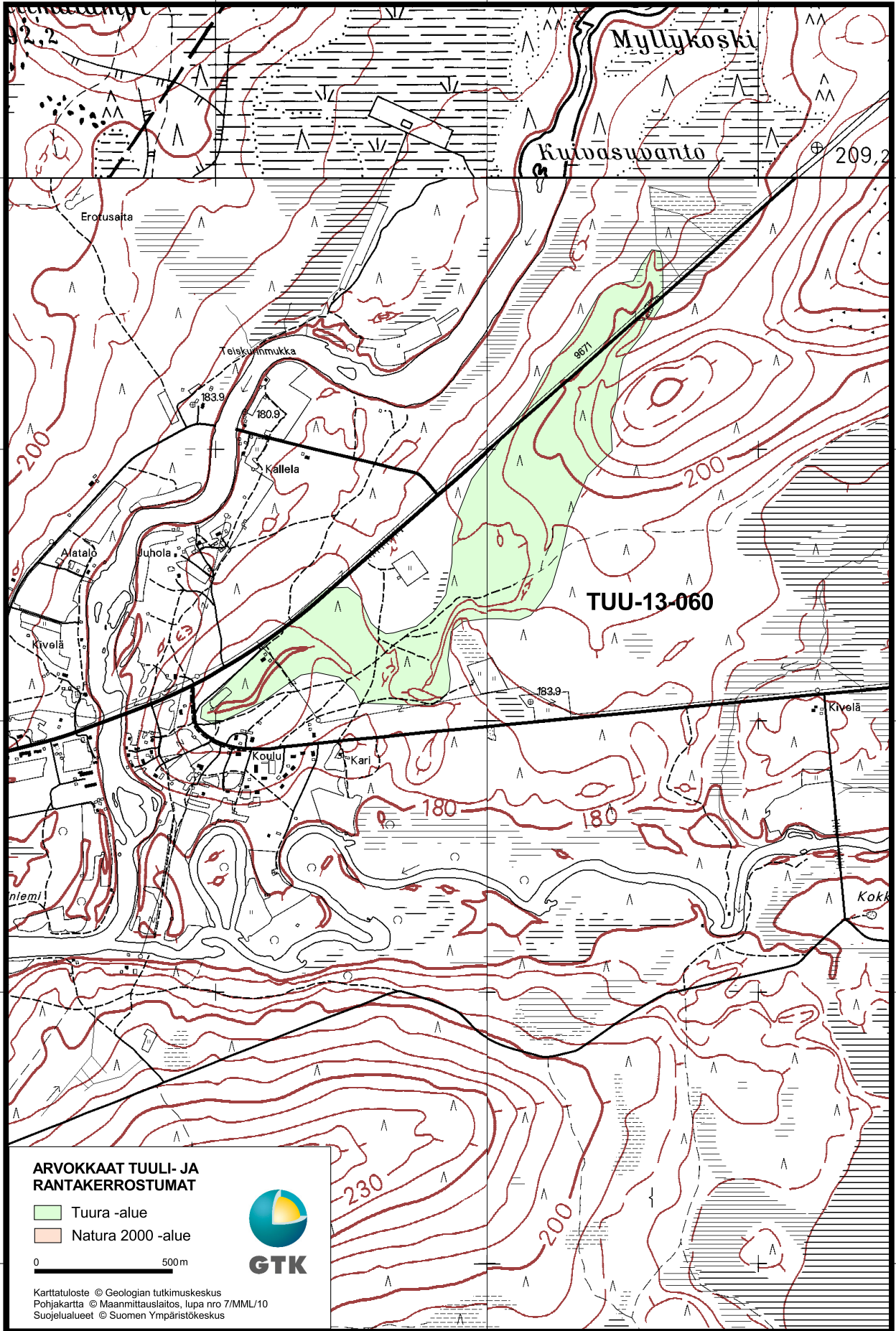
7486000

7486000

3559000

3560000

3561000



**ARVOKKAAT TUULI- JA RANTAKERROSTUMAT**

- Tuura -alue
- Natura 2000 -alue

0 500m



Karttatuloste © Geologian tutkimuskeskus  
 Pohjakartta © Maanmittauslaitos, lupa nro 7/MML/10  
 Suojelutuet © Suomen Ympäristökeskus

## MARTIN DYYNIT

## Savukoski

**Tietokantatunnus:** TUU-13-060

**Arvoluokka:** 4

**Muodostuma:** Tuulikerrostuma

Pinta-ala: 67,0 ha

Korkeus: 211 m mpy.

Karttalehti: 3733 06

Alueen suhteellinen korkeus: 23 m

3733 09

Muodon suhteellinen korkeus: 3,5 m

Sijainti: Muodostuma sijaitsee Savukosken Martin kylän pohjoispuolella.

### Geologia

Muodostuma on tuulikerrostuma, joka syntyi Martin kylän pohjoispuolelle kerrostuneen Kemijoen deltan pinnalle. Delta syntyi Kemijoen suulle muinaiseen Itämereen sen Ancylysjärvivaiheen aikana. Maankohoamisen seurauksena delta paljastui veden peitosta ja sen pinnan hietaiset hiekkakerrostumat kuivuivat ja joutuivat alttiiksi länsiluoteisten tuulten kulutukselle. Tuuli kuljetti ainesta deltan pinnalla itään ja kerrosti kuljettamaansa ainesta sekä deltan pinnalle että myös viereisen moreenimäen rinteille. Muodostuman alueella on dyyniketju, johon kuuluu 4-5 toisiinsa kytkeytynyttä laajakaarista U:n muotoista paraabelidyyniä. Dyynien tuulenpuoleiset länsirinteet ovat selvästi loivempia kuin niiden tuulen suojaiset itärinteet. Dyynien korkeus on yleensä 0,5-2,0 metriä. Korkein kohta sijaitsee muodostuman keskiosassa, jossa dyynin laki kohoaa 3,5 metrin korkeuteen ympäristöstä.

### Biologia

Dyynit ovat loivapiirteisiä, mutta selkeitä. Eteläosan dyyniharjanteille on varttunutta männikköä tai mänty-yliispuita, vaikka muuten ympäröivä puusto on vanhempaa kasvatusmännikköä. Järeimmät männyt ovat 30–40 cm paksuja. Sekapuuna on vain yksittäisiä aliskuusia. Lahopuita ei ole. Aluskasvillisuus on molemmin puolin dyynirinteitä aika samanlaista 2/3 jäkälälaikkuista muodostuen sängelle syödyistä poronjäkälistä, tinajäkälästä, lapalumijäkälästä, karhunsammalista, kynsisammalista ja korallisammaleesta. Varvikko koostuu puolukasta ja vähemmässä määrin variksenmarjasta. Paikoin on myös sianpuolalaikkuja ja metsälauhaa. Aivan yksittäin, erään dyynin lakipolulla kasvaa kanervisaraa ja sitä on enemmän dyynien leikkauksilla ja metsäteidenvarsilla. Dyynien välit ovat hieman enemmän variksenmarjaisia ja sammaleisempia, ja aukeilla paikoilla on kanervaa. Pohjoisosan dyynipuusto on kasvatusmännikköä ja aluskasvillisuus on lajistoltaan vaatimattomampi ja puolukkaisempi.

### Maisema ja muut arvot

Muodostuma hahmottuu mataluudestaan ja sitä peittävästä puustosta johtuen vain muodostuman poikki kulkevalle tielle sekä lähiympäristöön. Samasta syystä muodostumalta avautuu puuston niin salliessa lähiympäristöön metsämaisema. Muodostuman sisäinen maisema on hyvin vaatimaton. Muodostumalla on tieleikkauksia sekä muodostuman keskiosassa ampumarata pienessä maa-ainestenottokuopassa.

### Kirjallisuus: