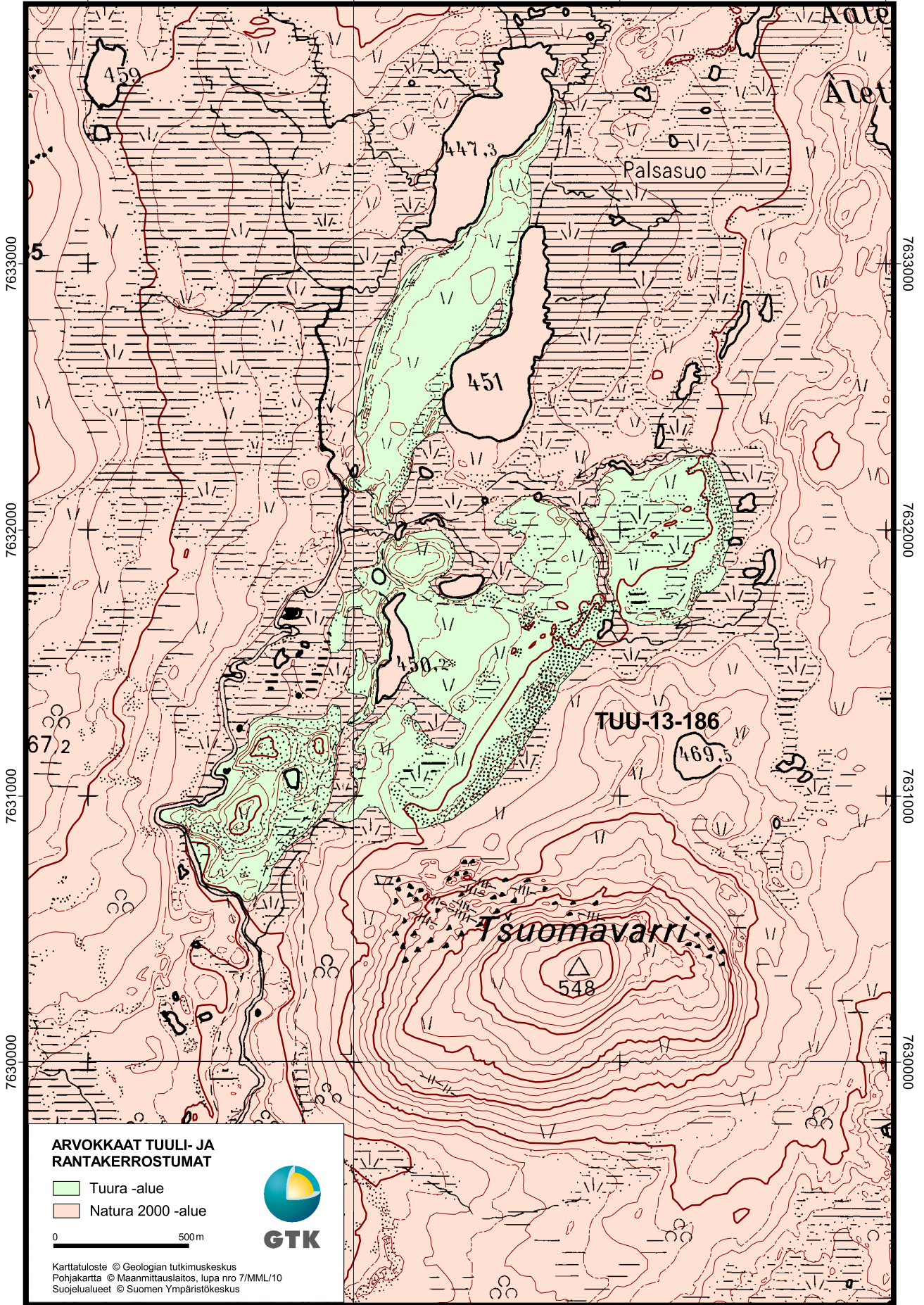


2499000

2500000

2501000

2502000



7633000

7633000

7632000

7632000

7631000

7631000

7630000

7630000

ARVOKKAAT TUULI- JA RANTAKERROSTUMAT

- Tuura -alue
- Natura 2000 -alue

0 500m



Karttatuloste © Geologian tutkimuskeskus
 Pohjakartta © Maanmittauslaitos, lupa nro 7/MML/10
 Suojelutuet © Suomen Ympäristökeskus

2499000

2500000

2501000

2502000

TSUOMAVARRI

Enontekiö

Tietokantatunnus: TUU-13-186

Arvoluokka: 3

Muodostuma: Tuulikerrostuma

Pinta-ala: 161,9 ha

Korkeus: 463 m mpy.

Karttalehti: 2814 12

Alueen suhteellinen korkeus: 13 m

2832 03

Muodon suhteellinen korkeus: 3 m

Sijainti: Muodostuma sijaitsee Enontekiön koillisosassa, Näkkälästä noin 25 kilometriä koilliseen, Pöyrisjärven koillispuolella.

Geologia

Muodostuma on Tšuumavarrin luoteispuolelta Norjan puolelle jatkuvan harjun päälle ja sen itäpuolelle kerrostunut tuulikerrostuma. Mannerjäätikön reunan perääntyessä alueelta noin 10 300 vuotta sitten (Johansson ym. 2005) Tšuumavarrin pohjois- ja luoteispuolelle syntyi jääjärvi. Harjun kerrostaneen jäätikköjoen suulle kerrostui hietaisesta hiekasta deltamaisia jääjärvikerrostumia. Jäänreunan peräännyttyä alueelta lounaaseen jääjärven pinta laski, jolloin harjun ja siihen liittyvien jääjärvikerrostumien pintaosat kuivuivat ja ne joutuivat alttiiksi jäätikön reunaan myöten puhaltaneille voimakkailla länsiluoteisille tuulille. Tuuli kuljetti irrottamaansa ainesta ja kerrosti siitä suuntautumattomia tai heikosti suuntautuneita dyynikumpuja ja dyyniselänteitä. Dyyniselänteet ovat muodoltaan kehittyneitä tai hyvin kehittyneitä U:n muotoisia paraabelidynejä, jotka avautuvat kohti niiden kerrostumisvaiheessa vallinneiden tuulten tulosuuntaa eli länsiluodetta. Dyynien kaakonpuoleiset suojasivurinteet ovat jyrkempiä ja korkeampia kuin tuulenpuoleisten länsiluoteiset vastasivurinteet. Dyyniselänteiden pituus on 200-700 metriä ja korkeus yleensä 1,5-3,0 metriä. Paraabelidyynien länsiluoteisten vastasivurinteiden edustalla on yleisesti tuulen synnyttämiä ja kasvillisuuden peittämiä kulutus- eli deflaatiopainanteita. Osa niistä on soistunut ja osassa on myös lampia ja pieniä järviä.

Alueelle on muodostunut poropolkujen verkosto, joka on syntynyt porojen liikkuaessa räkkäaikaan tuulisilla harjujen ja dyynien lakialueilla. Kasvipeitteen rikkoonnuttua poluilta tuuli on päässyt pureutumaan korkeimpien dyynien lakialueille sekä vähitellen myös vastasivuille, jolloin kasvittomat alueet ovat laajentuneet tuulen kuljettaessa dyyniainesta pois selänteiltä. Tuulen kuluttamien alueiden syvyys vaihtelee muutamasta desimetristä 1,0-1,5 metriin, mutta paikoin tuulipurrot saattavat olla vieläkin syvempiä. Tuulen toiminta jatkuu avoimilla hiekkapinnoilla, joilla tuuli kuljettaa ja kerrostaa uudelleen ainesta mataliksi kummuiksi. Ilmasta tai ilmakuvista katsottaessa laajat dyyniselänteet hahmottuvat erittäin hyvin, koska ne ovat käytännössä yhtä kasvitonta kulutuspinnaa dyynien reunoja lukuun ottamatta. Tuulen kuluttamat kasvittomat alueet ovat laajoja mutta eivät aivan yhtenäisiä, sillä kasvittomien alueiden sisälle on jäänyt kasvillisuuden suojaamia pieniä kumpuja. Myös harjun pinnalla on paljaita kasvittomia alueita, joilta tuuli on kuljettanut hietaista hiekkaa pois. Paikoin harjun kasvittomien alueiden pinnalta on hienoin aines kulkeutunut pois ja jäljelle on jäänyt karkeampi aines, joka suojaa alempia kerroksia tuulen kulutukselta. Kohde on arvotettu käyttäen apuna ilmakuvatulkintaa sekä 1970-luvulla tehdyllä helikopterilennolla tehtyjä havaintoja.

Biologia

Alueella ei ole tehty kasvillisuusinventointia. Aluetta peittävät enimmäkseen avoimet varpukankaat, laajat deflaatioaltaat sekä pienemmät hiekkapainanteet. Alueella on pienialaisia soita, soistumia ja tunturilampia. Osa soista on palsasoita (Suomen maanpeite 2006, Metsähallituksen kuviotiedot, peruskartta).

Maisema ja muut arvot

Tuulikerrostumat hahmottuvat kohtalaisesti sekä Tihkkesohkalta että muodostuman eteläpuolella olevalta Tšuumavarrilta. Muodostumalta avautuu vaaramaisema etelään ja länteen. Pohjoiseen ja koilliseen avautuu harju- ja järvimaisema. Dyynikumpujen ja selänteiden muotojen ja suuntauksen vaihtelut yhdessä niiden välissä olevien osittain soistuneiden ja lampien peittämien kulutuspinanteiden kanssa luovat monimuotoisuutta alueen sisäiseen maisemaan. Alue kuuluu kokonaisuudessaan Pöyrisjärven erämaa-alueeseen (FI1300103, EMA120003).

Kirjallisuus:

Johansson, P. (ed.) & Kujansuu, R. (ed.); Eriksson, B., Grönlund, T., Kejonen, A., Maunu, M., Mäkinen, K., Saarnisto, M., Virtanen, K. & Väisänen, U. 2005. Pohjois-Suomen maaperä : maaperäkartojen 1:400 000 selitys. Summary: Quaternary deposits of northern Finland - explanation to the maps of Quaternary deposits 1:400 000. Geologian tutkimuskeskus. Espoo. 236 p.

Suomen maanpeite 2006. CLC2006 maankäyttö/maanpeite - tulkittu sateliittikuva-aineisto. Suomen ympäristökeskus.