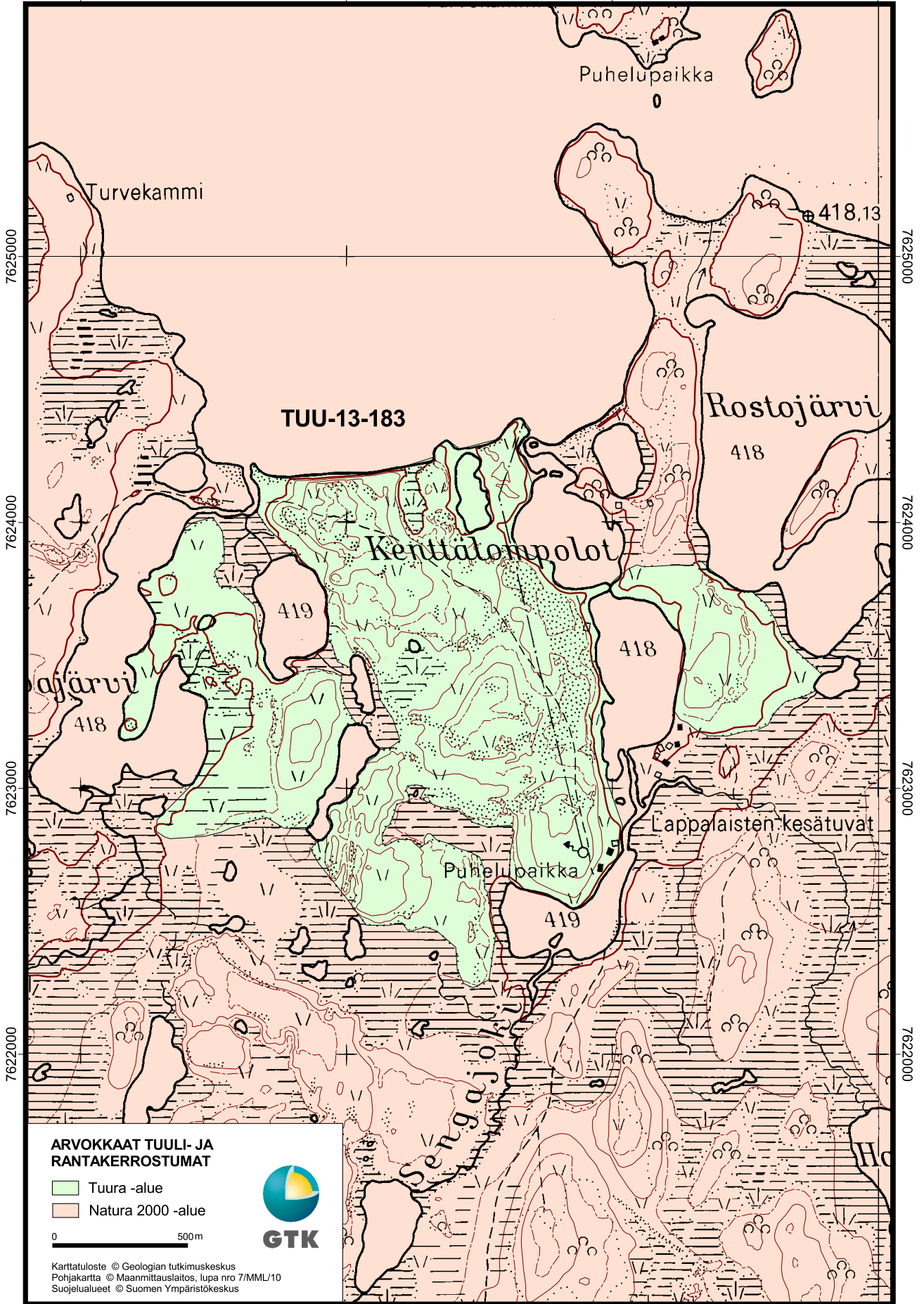


2492000

2493000

2494000

2495000



7625000

7624000

7623000

7622000

7625000

7624000

7623000

7622000

ARVOKKAAT TUULI- JA RANTAKERROSTUMAT

- Tuura-alue
- Natura 2000 -alue

0 500m



Karttatuloste © Geologian tutkimuskeskus
 Pohjakartta © Maanmittauslaitos, lupa nro 7/MML/10
 Suojelualueet © Suomen Ympäristökeskus

2492000

2493000

2494000

2495000

KENTTÄLOMPOLON DYYNIT

Enontekiö

Tietokantatunnus: TUU-13-183

Arvoluokka: 3

Muodostuma: Tuulikerrostuma

Pinta-ala: 237,8 ha

Korkeus: 438 m mpy.

Karttalehti: 2814 11

Alueen suhteellinen korkeus: 19 m

Muodon suhteellinen korkeus: 5 m

Sijainti: Muodostuma sijaitsee Enontekiön pohjoisosassa, Näkkälästä noin 14 kilometriä koilliseen, Pöyrisjärven etelärannalla.

Geologia

Kenttälompoloiden muodostuma koostuu tuulen kerrostamista suuntautumattomista ja heikosti suuntautuneista dyynikummuista ja kohti luodetta avautuvista laajakaarisista U:n muotoisista paraabelidyneistä. Dyynien idän ja kaakon puoleiset suojasivun rinteet ovat jyrkempiä kuin niiden tuulenpuoleiset vastasivut, jotka ovat loivia ja pitkiä. Dyynien korkeudet vaihtelevat 1,5-4,0 metriin, korkeimpien ollessa lähes viiden metrin korkuisia. Alueelle on muodostunut poropolkujen verkosto, jolla kasvipeite on rikkoontunut, joten tuuli on päässyt pureutumaan korkeimpien dyynien vastasivuille sekä lakialueille syntyneisiin kasvittomiin alueisiin ja kuljettanut dyyniainesta pois selänleiltä. Muodostuman keskiosan itäreunassa Kenttälompoloiden länsirannalla sijaitsevan dyynin vastarinteellä ja laella on alueen laajin tuulen kuluttama kasvipeitteetön alue, jonka kokonaispinta-ala on yli kymmenen hehtaaria. Myös muilla alueen dyyniselänleillä on deflaatiopintoja, mutta ne ovat huomattavasti pienialaisempia.

Mannerjäätikön reunan perääntyessä alueelta noin 10 300 vuotta sitten (Johansson ym. 2005) kohti lounasta syntyi Näkkälän lounaispuolitse Pöyrisjärvelle kulkevan harjun kerrostaneen jäätikköjoen suulle Pöyrisjärven jääjärvi. Jäätikköjoki kerrosti jääjärveen runsaasti hienoa hiekkaa ja harjun liepeille syntyi delta noin 420-430 metrin korkeustasolle. Jäänreunan perääntyessä etelälounaaseen jääjärvi purkautui alemmalle tasolle ja deltan pinta kohosi vedenpinnan yläpuolelle. Deltan pintaosan hieno hiekka joutui kuivuttuaan alttiiksi tuulen toiminnalle. Mannerjäätikön reunan suuntaisesti luoteesta puhaltaneet voimakkaat tuulet kuljettivat ainesta deltan pinnalla ja kerrostivat sen dyynikummuiksi ja paraabelidyneiksi. Kohdealueen arvotus perustuu kartta- ja ilmakuvatulkintaan sekä aikaisemmin ennen arvotustyötä tehtyihin havaintoihin.

Biologia

Alueella ei ole tehty kasvillisuusinventointia. Aluetta peittävät enimmäkseen avoimet varpukankaat, laajat deflaatioaltaat sekä pienemmät hiekkapainanteet. Alueella on pienialaisesti myös harvaa tunturikoivikkoa, tunturipajukkoa ja karuja tunturiniittyjä, pienialaisia soita, soistumia ja tunturilampia (Suomen maanpeite 2006, Metsähallituksen kuviotiedot, peruskartta).

Maisema ja muut arvot

Muodostuma hahmottuu ympäristöstään loivapiirteisinä kumpuina ja selänleinä. Muodostumalta avautuu pohjoiseen Pöyrisjärvelle sekä itään ja länteen kaunis järvimaisema. Muodostuman dyynikummut ja selänleet sekä niillä olevat tuulen synnyttämät kasvittomat kulutuspainanteet ja tuulipurrot sekä muodostuman osa-alueiden välissä olevat pienet järvet luovat vaihtelua muodostuman sisäiseen maisemaan. Muodostuma kuuluu kokonaisuudessaan Pöyrisjärven erämaa-alueeseen (FI1300103, EMA120003).

Kirjallisuus:

Johansson, P. (ed.) & Kujansuu, R. (ed.); Eriksson, B., Grönlund, T., Kejonen, A., Maunu, M., Mäkinen, K., Saarnisto, M., Virtanen, K. & Väisänen, U. 2005. Pohjois-Suomen maaperä : maaperäkartojen 1:400 000 selitys. Summary: Quaternary deposits of northern Finland - explanation to the maps of Quaternary deposits 1:400 000. Geologian tutkimuskeskus. Espoo. 236 p.

Suomen maanpeite 2006. CLC2006 maankäyttö/maanpeite - tulkittu sateliittikuva-aineisto. Suomen ympäristökeskus.