

# EN LIERAD FINLÄNSK MAKTELIT

## En studie av näringslivet och riksdagen

Dann Hejke Pettersson  
Helsingfors universitet  
Statsvetenskapliga fakulteten  
Allmän statslära  
Linjen för forskning i administration  
och organisation  
Pro gradu-avhandling  
Maj 2014



HELSINGIN YLIOPISTO  
HELSINGFORS UNIVERSITET  
UNIVERSITY OF HELSINKI

Tiedekunta/Osasto – Fakultet/Sektion – Faculty  
Statsvetenskapliga fakulteten

Laitos – Institution – Department  
Allmän statslära

Tekijä □ – Författare – Author  
Dann Pettersson

Työn nimi – Arbetets titel – Title  
EN LIERAD FINLÄNSK MAKTELIT En studie av näringslivet och riksdagen

Oppiaine – Läroämne – Subject  
Linjen för forskning i administration och organisation

Työn laji – Arbetets art – Level  
Pro gradu-avhandling

Aika – Datum – Month and year  
05.05.2014

Sivumäärä – Sidoantal – Number of pages  
69

Tiivistelmä – Referat – Abstract

I denna pro gradu avhandling har maktförhållandena i Finland undersökts. Avhandlingen innefattar två olika undersökningshelheter, den första behandlar näringslivet och den andra näringslivets förhållande till riksdagen. Studiet av näringslivet är intressant med tanke på att isolera makten och kunna undersöka maktens utformning i Finland utan hinder. Den andra delen, jämförelsen mellan riksdagen och näringslivet, motiveras främst av den demokratiska aspekten. Ifall Finlands hade en utvecklad maktelit, uppbyggd av riksdagsledamöter och toppar inom näringslivet kan detta inte sägas inverka positivt på demokratin.

I studiet av maktförhållandena, har elitbildningar i det finländska samhället eftersökts. Den första delen av avhandlingen är en litteraturöversikt över det pluralistiska och det elitistiska synsättet av makt. I presentationen av den elitistiska synen av makt lyfts främst Dahl (1958) fram som kritik. Orsaken till detta är gränsen han drar upp mellan faktisk och potentiell elit. Efter detta avsnitt följer en genomgång av tidigare forskning, av internationell karaktär samt tidigare finländsk forskning.

Den första delen av undersökningen i denna avhandling behandlar de 500 största företagen i Finlands styrelser. Detta område är intressant då personer här kan röra sig fritt och man kan studera uppkomsten och den naturliga förekomsten av elit i Finland. Resultaten pekar på att det förekommer en elit inom det finländska näringslivet. Var man drar gränsen för förekomsten är dock svårt, inom denna undersökning föreslås att man drar gränsen var personer inte längre har en naturlig sannolikhet att mista maktpositioner. Undersökningsmetodikerna är här, i den första delen kvantitativ analys. Det som klargörs är ifall det finns en kontinuitet över åren, ifall makten kan visas vara kumulativ utöver detta formas en modell för hur man förlorar maktpositioner.

Den andra delen av undersökningen fokuserar på kopplingen mellan näringslivet och riksdagen. Detta för att undersöka Mills (1956) tanke på sammanflytande spelplaner. Det kan dock konstateras att det inte förekommer i någon stor utsträckning. Det förekommer undantag men generellt kan man utesluta ett sammanflytande av spelplaner mellan politiken och näringslivet på högsta nivå i Finland. Denna del av undersökningen är av kvalitativ karaktär.

Avainsanat – Nyckelord – Keywords

Makt, maktelit, maktposition, poissonfördelning, kumulativitet

<b>1</b>	<b>INLEDNING</b>	<b>1</b>
1.1	PROBLEMOMRÅDE	3
1.2	SYFTE OCH FRÅGESTÄLLNING	4
1.3	AVGRÄNSNINGAR	6
1.4	DISPOSITION	6
<b>2</b>	<b>TEORETISK ÖVERSIKT</b>	<b>8</b>
2.1	DEFINITION AV STAT	8
2.2	ELITISM OCH PLURALISM	10
<b>3</b>	<b>TIDIGARE FORSKNING</b>	<b>13</b>
3.1	NORDISK FORSKNING	17
3.2	EN FINLÄNSK MAKTELIT	20
<b>4</b>	<b>MAKTENS UTFORMNING I FINLAND</b>	<b>24</b>
4.1	HYPOTES	25
4.2	DATAMATERIAL	26
4.2.1	DESKRIPTIV STATISTIK	29
4.3	UNDERSÖKNINGSMETODIK	36
4.3.1	KOLMOGOROV-SMIRNOV-TEST	37
4.3.2	ORDNAD LOGISTISK REGRESSION	38
4.4	RESULTAT	41
4.4.1	KONTINUITET ÖVER ÅREN	42
4.4.2	TIDIGARE POSITIONERS PÅVERKAN PÅ PROGNOSEN	45
4.4.3	HYPOTSENS HÅLLBARHET	51
4.5	RIKSDAGENS FÖRHÅLLANDE TILL NÄRINGSLIVET	58
4.5.1	DATAMATERIAL	58
4.5.2	UNDERSÖKNINGSMETODIK	59
4.5.3	RESULTAT	60
<b>5</b>	<b>ANALYS/ SLUTSATSER</b>	<b>62</b>
<b>6</b>	<b>SAMMANFATTNING</b>	<b>65</b>
<b>7</b>	<b>KÄLLÖVERSIKT</b>	<b>66</b>

## Tabell- och figurförteckning

TABELL 1. ANTAL STYRELSEPOSTER PER ÅR.....	32
TABELL 2. NUMERÄR FÖRDELNING AV PERSONER PER POSITION ÖVER ÅREN.....	33
TABELL 3. PROCENTUELL FÖRDELNING AV PERSONER PER POSITION ÖVER ÅREN .....	34
TABELL 4. SANNOLIKHET FÖR FÖRÄNDRING I ANTALET POSITIONER I KOMMANDE PERIOD.....	35
TABELL 5. TVÅ VARIABLERS KOLMOGOROV-SMIRNOV TEST.....	43
TABELL 6. KOLMOGOROV-SMITNOV P-VÄRDE.....	44
TABELL 7. PRESENTATION AV LOGIT MODELL .....	48
TABELL 8. ÖVERENSSTÄMMANDE MELLAN ESTIMERAD SANNOLIKHET ATT FALLA OCH UTRÄKNAD SANNOLIKHET .....	53
TABELL 9. SANNOLIKHETER FÖR ATT FALLA BASERAT PÅ POISSON-FÖRDELNING .....	55
GRAF 1. VISUELL REPRESENTATION AV POISSONFÖRDELNINGEN .....	56

# 1 Inledning

Under femtiotalet publicerade Floyd Hunter (1953) och C Wright Mills (1956) verk som kom att vara tongivande för det elitistiska synsättet på makt. 1961 kommer den amerikanska statsvetaren Robert A Dahl (2005) med ett svar till den elitistiska inriktningen i vilket han presenterar en alternativ teori om hur makten är distribuerad. Hunter (1953) undersöker en stad i södra USA med en folkmängd på ca en halv miljon. Undersökningen är baserad på intervjuer med personer som hör till beslutsfattarna i staden. Hunter konstaterar att det inte är de formella institutionerna i staden som skapar policy, utan klickar som utgörs av inflytelserika personer i staden. Personerna är integrerade och hjälper varandra till inflytelserika befattningar.

Förekomsten av en elit är även central för Mills (1956) i hans undersökning av beslutsfattarna i USA: Mills menar att spelplanerna flyter samman. Mills fäster stor uppmärksamhet vid kopplingen mellan försvarsmakten, politiken och näringslivet. Han menar att dessa tre enheter flyter samman och att besluten som fattas inte är specifika för något av områdena. Mills beskriver inte personerna med makt som det centrala, det centrala är åtkomsten till de centrala organisationerna i samhället. 50 år efter publiceringen, är boken ännu mycket aktuell och många aspekter har inte förändrats Domhoff (2006: 547-550.). Trots detta finns det slutledningar som senare visat sig vara mindre korrekta än andra. Makten på den högsta nivån är något som Mills (1956) lyckats beskriva, makten på andra nivåer i USA är ett område som man senare konstaterat att Mills inte lyckats med (Domhoff 2006). Det som för denna undersökning är av stor betydelse är att Mills (1956) lyckades väl beskriva omsättningen på personer inom näringslivet och även när det gäller den politiska styrningen (Domhoff 2006). Huruvida Mills (1956) visat sig vara korrekt när det gäller försvarsmaktens inblandning i maktspillet är för denna undersökning ovidkommande, då undersökningen av olika skäl inte beaktat försvarsmakten. Makteliten Mills (1956) talar om är inte endast de folkvalda politikerna eller andra personer med höga befattningar. Grunden i Mills argumentation är att spelplanerna flyter samman. Här ligger skillnaden till det pluralistiska synsättet.

Det elitistiska synsättet företräds i denna undersökning av Hunter (1953) och Mills (1956), medan det pluralistiska synsättet företräds av Robert A. Dahl (1958). Skillnaden mellan dessa teoretiska helheter är fördelningen av makten mellan olika områden i samhället. I sin undersökning av New Haven, kommer Dahl till en annan slutsats än Hunter och Mills. Kort sagt hävdar Dahl (2005) att makten fördelas pluralistiskt. Detta innebär att det inte är samma människor i New Haven som fattar alla stadens beslut. Makten eller inflytandet är mer specialiserad. Det pluralistiska synsättet förutsätter inte på något sätt att alla beslut skulle fattas av alla. Ser man till de politiska besluten hävdar Dahl att sett ur medborgarnas synvinkel är de politiska beslutsfattarna mycket inflytelserika. Ur en annan synvinkel anser han att de politiska beslutsfattarna kan vara förhindrade av sitt deltagande och infattningen i det politiska systemet (Dahl 2005: 89).

Eftersom koncepten pluralism och elitism går emot varandra, utgör de bägge riktningarna även den huvudsakliga kritiken av varandra. Den centrala kritiken mot den elitistiska helheten utgörs av bristen på möjlighet till bevis av teorin. Ifall man inte kan finna belägg eller säkert påvisa att ledarna inom ett samhälle hör till en elit, hävdas ofta att en grupp högre uppsatta människor utgör eliten. På så sätt räddar man teorihelheten genom att endast visa på att belägg inte hittats, till skillnad från att de inte existerar. I detta fall väcks även frågan ifall den elitistiska teorin faktiskt kan anses vara en gångbar vetenskaplig teori, då den inte klart kan bevisas. En omständighet vilken den elitistiska teorin inte tar upp är skillnaden mellan faktisk kontroll och potentiell kontroll. Dahl menar att det kan finnas en potentiell elit i New Haven, ifall man sätter alla de högsta cheferna i näringslivet och de beslutande politikerna i samma rum, har man en potentiell elit. Att det existerar en potentiell elit, betyder på inget sätt att det är en faktisk elit. Detta kommer sannolikt att bero på åsiktsskillnader. Att det förekommer personer som har mer inflytande än andra, är på alla sätt en självklarhet. (Dahl 2005: 463-469)

Ilkka Ruostetsaari genomförde en undersökning av de finska förhållandena, publicerad 1993. Ruostetsaari ämnade finna svar på frågan ifall Finland styrs av en exklusiv och sammanhängande maktelit. Trots att Ruostetsaari anser sig finna en elit i Finland, leder detta inte till att den pluralistiska falangen skulle godta slutledningen. Det Ruostetsaari presenterar är förekomsten av en maktelit, baserat på två faktorer, social integration och

det finska samhällets nära relation till staten. Den första slutsatsen, att eliten är socialt integrerad kan inte godtas av den pluralistiska inriktningen. Orsaken till detta är den ovan presenterade skillnaden mellan elit och potentiell elit. Med andra ord kan man inte säkert utgå ifrån att personerna som socialt träffas skulle ha samröre.

Ilkka Ruostetsaari hävdar i en intervju i HBL (9.2.2014), att förekomsten av en elit kan leda till minskad insyn i olika organisationers verksamhet. Ruostetsaari menar här att det finns personer som samlat på sig en ansevärd mängd positioner. Vidare menar han att det finns ett antal organisationer som knyter ihop nätverken mellan de finlandssvenska styrelseledamöterna. Undersökningen HBL har genomfört är långt baserad på interaktion mellan personerna inom olika klubbar och föreningar. För att en förening här skall beaktas krävs inte att organisationen i sig har något avsevärt inflytande. Klart är här skillnaden mellan de två olika inriktningarna. Den elitistiska helheten ser detta, i enlighet med Ruostetsaari (1993) som bevis på en elit. Orsaken till detta är det sociala umgänge personerna emellan. Den pluralistiska enheten, i Dahls (1958) tappning kunde hävda att detta är frågan om en potentiell elit.

## **1.1 Problemområde**

I denna pro gradu-avhandling undersöks makten i Finland. I undersökningen läggs fokus på det högsta maktskiktet i Finland. Detta betyder att områden som undersöks är på den högsta beslutsfattarnivån i Finland. Den huvudsakliga delen av undersökningen fokuserar på näringslivet. Orsaken till detta är att man på detta sätt kan isolera maktfaktorn för att så kliniskt som möjligt undersöka just makten. En bidragande orsak till detta är att personerna inom näringslivsområdet kan röra sig fritt, det finns inga hinder för att ackumulera makt. En undersökning av detta segment betyder att man kan isolera makten och på så sätt undersöka maktens utformning i Finland.

Att det förekommer eliter i samhällen är inte förvånande. Det är dock främst frågan om att det väljs representanter som å sin sida fattar beslut inom sina respektive verksamhetsområden (Mosca 1939, Dahl 2005). Problemområdet ligger i denna

undersökning bland dessa valda representanter. Finns det personer som inom detta område ackumulerar mer makt än andra? Finns det beskrivbara regler för hur personer rör sig med hänseende till mängden makt? Maktens mängd mäts här i antalet styrelseposter.

Den tidigare forskningen på området, här främst Ruostetsaari (1993) pekar på förekomsten av en maktelit i Finland. Förekomsten av en elit som sträcker sig över gränserna mellan det finländska näringslivet och den finska riksdagen skulle ytterst vara ett bevis för den elitistiska teorihelheten ovan representerad av Mills (1956) och Hunter (1953). En undersökning i vilken man fokuserar på den faktiska förekomsten av en sådan elit i Finland finns inte, vilket är det första tomrummet denna avhandling ämnar fylla.

Undersökningen av näringslivet är speciellt utformad för att ge klarhet i hur individer ackumulerar makt. Näringslivet tillsammans med riksdagen är av intresse för att ge klarhet i frågan om sammanflytande spelplaner på den högsta beslutsfattarnivån i Finland.

## **1.2 Syfte och frågeställning**

Syftet med denna avhandling är att undersöka maktförhållandena i Finland. Specifikt utreds två olika typer av maktförhållanden, förhållandet mellan näringslivet och riksdagen samt näringslivets interna maktstruktur. Detta belyses med tre forskningsfrågor:

*Finns det en kontinuerlig maktkoncentration inom näringslivets högsta nivå i Finland?*

Ifall en maktkoncentration kan konstateras inom den högsta nivån för näringslivet i Finland, kan detta ses som belägg för uppkomsten av eliter när det inte finns regler som stoppar deras uppkomst. Detta är inte frågan om en elit som i enlighet med Mills (1956)



bygger på sammanflytande av spelplaner. Dock visar det att i ett öppet system där det inte finns regler för hur mycket makt en person kan ha. I samband med detta utreds även ifall detta är kontinuerligt över tid. Ifall man så kan konstateras, kan det ses som belägg för att detta hör till företagsklimatet i Finland.

*Är makten kumulativ eller kan man på annat sätt beskriva maktens utformning?*

Med kumulativ avses ifall makten ackumulerar: ifall makt så att säga föder makt. Detta prövas genom att se ifall man kan förutse en ökning i frågan om mängden makt som man innehar. På detta sätt prövas ifall makt föder mer makt. Baserat på samma datamaterial, vilket innehåller Finlands 500 största företags styrelser eftersöks även regler för att falla, med andra ord regler för att förlora positioner. Finns det ett mönster enligt vilket personer sjunker mellan nivåerna för makt? Syftet här är att finna ett matematiskt mönster enligt vilket personer förlorar positioner. Då posterna i detta datamaterial inte har hinder för att falla eller stiga, torde de resultat som här framkommer att gå att tillämpa på andra områden inom samhället. Den sista forskningsfrågan berör gränsöverskridande för personer med inflytande. Specifikt är frågan här om förhållandet mellan näringslivet och politiken.

*Förekommer det ett sammanflytande av spelplanerna på så sätt som Mills (1956) beskriver?*

Ifall starka samband kan konstateras, kan dessa räknas som belägg för Floyd (1953) och Mills (1956) resonemang och kan även motstå den kritik Dahl (1958) riktat mot den elitistiska undersöknings metodiken. Syftet med denna undersökning är att utreda förekomsten av en faktisk elit maktelit i Finland. Detta betyder att det eftersöks personer som de facto har makt inom bägge dessa sfärer.

### **1.3 Avgränsningar**

Den teoretiska översikten som ligger till grund för detta arbete baserar sig på Mills (1956), Hunter (1953) och Dahl (2005). Dessa tre verk utgör grunden för den forskningsöversikt som fortsätter i avsnitt 3. Tidigare forskning. I kapitel 3., behandlas dock modernare forskning vilken till största del är av internationell karaktär. Orsaken till detta är den knappa forskningen på området i Finland.

Materialet som ligger till grund för undersökningen sträcker sig i frågan om näringslivet tillbaka till början av 2000-talet. Ifall materialet hade gått längre tillbaka i tiden, hade strukturen för materialet varit en annan. Nu undersöks de bolag som 2012 räknades som de 500 största. Undersökningen är till stor del baserad på Mills (1956) resonemang om enighet mellan näringslivet, försvaret och politiken. Att försvaret inte finns med i denna undersökning beror på strukturella skillnader mellan USA och Finland. För att nämna den främsta så har Finland inte krigat sedan andra världskriget. Utöver detta finns det juridiska hinder för militärt anställda att delta i annan verksamhet. Om detta ges en utförlig beskrivning i kapitel 5.

### **1.4 Disposition**

Denna Pro Gradu-avhandling är uppdelad i kapitel 1-7, varav kapitel 7 är en källöversikt. I inledningen ges en överblick över den grundläggande forskningen och teoretiseringen på området. Efter detta följer avsnitt som presenterar syftet och problemområdet för denna pro gradu-avhandling. Här ges en beskrivning av vad som kommer att undersökas och vilka teoretiska helheter som ligger till grund för hela undersökningen.

I kapitel 2 ges en teoretisk översikt av tidigare forskning. Till största del är forskningen som presenteras utförd i USA eller jämförande studier med USA. I stor utsträckning behandlar den tidigare forskningen företagsvärden i USA. Presentation av hur företag

delar positioner med varandra och hur olika typer av policyn delas är centrala i denna genomgång. Vidare undersöks även längden mellan personer i en population. Orsaken till att detta tas upp är att visa på att det går att finna olika typer av kopplingar, i stort sätt mellan alla människor, detta oberoende av hur man är sammankopplad.

Kapitel 3 ger en överblick över tidigare nordisk forskning. Här ligger fokus på den finländska forskning som bedrivits. Orsaken till att de övriga nordiska länderna behandlas är deras likhet med Finland, samt ambitionen att brädla den teoretiska genomgången. Utöver den nordiska forskningen är som tidigare nämnts största delen av forskningen bedriven i USA.

Kapitel 4 behandlar undersökningarna som gjorts. Detta kapitel inleds med presentation av en hypotes. Denna hypotes är byggd som en matematisk modell för hur man faller inom datamaterialet. Datamaterialet presenteras efter detta. Här finns en genomgående beskrivning av hur materialet är insamlat samt vad det innehåller samt varför man i detta material kan finna svar på de frågor som presenterades i avsnitt 1.2 Syfte och frågeställning. Efter att datamaterialet presenterats inleds ett avsnitt med deskriptiv statistik med tabeller. Detta betyder att de endast ger en bild av hur datamaterialet ser ut. Denna del av undersökningen behandlar endast näringslivet. Efter att den deskriptiva statistiken presenterats följer avsnitt 4.3. Undersökningsmetodik. Här ges en genomgång av de undersökningsmetoder som ligger till grund för undersökningen, detta exklusive den sista undersökningen som är av kvalitativ karaktär. Efter att de olika metoderna presenterats ges en genomgång av resultaten för undersökningen.

I slutet på kapitel 4 görs en undersökning av förhållandet mellan riksdagen och näringslivet. Denna kvalitativa undersökning presenteras i avsnitt 4.5 Riksdagens förhållande till näringslivet. Eftersom denna undersökning har ett något annat datamaterial ges en kort presentation av vilket material som används samt en genomgång av vilken metodik som används. Sist i kapitel 4 presenteras resultaten från denna undersökning.

Kapitel 5 Analys/slutsatser ger en tolkning av resultaten. Länkandet av undersökningens resultat till den tidigare forskningen presenteras i kapitel 4 och av denna orsak presenteras i kapitel 5, endast en genomgång av resultaten och en något friare tolkning.

## 2 Teoretisk översikt

En definition av vad som räknas till staten är nödvändig, då den teoretiska helheten behandlar förhållanden på statlig nivå eller på annat sätt den högsta beslutsfattarnivån i Finland. Inledningen till definitionen av stat utgörs av etablerade teoretikers definitioner av vad som kan räknas och vad som bör räknas till staten. Efter definitionen av stat följer en överblick av elitteori och en överblick av den pluralistiska och elitistiska synen på makt. Övergripande kan sägas att den teoretiska basen här sträcker sig fram till 1960 talet. Genomgången av den elitistiska teorihelheten baserar sig främst på Floyd Hunter (1953) och C. Wright Mills (1956). Gällande synen på makt ur ett pluralistiskt perspektiv behandlas främst Robert A. Dahl (2005). Orsaken till att det är dessa teoretiker som behandlas är att de i litteraturen anses vara företrädare för de olika skolorna.

Efter det grundläggande teoretiska avsnittet följer ett avsnitt som behandlar de presenterade teorierna samt tillämpningar av teorierna inom forskning. Forskningen som bedrivs på detta område, har i stor utsträckning ägt rum i USA, vilket medför att största delen av den forskning som här tas upp handlar om USA. Eftersom undersökningen i denna pro-gradu avhandling behandlar Finland är det viktigt att se till de nordiska förhållandena och inte minst tidigare forskning om Finland. De sista avsnitten i den teoretiska översikten omfattar följaktligen nordisk forskning samt Ruostetsaari (1993) översikt över de finska förhållandena.

### 2.1 Definition av stat

I nutida teoretisering kring staten, står det klart att statens utformning och funktion ligger nära varandra. Att dessa två ligger nära varandra är i sig inte förvånande, snarast väntat. John Rawls gör han det klart att han inte tyr sig till den utilitaristiska tanken förespråkad av Hume, Smith, Bentham och Mill. En grundläggande orsak till detta, menar Rawls är att utilitarismen är skapad av ekonomer och på så sätt inte direkt är

tillämpbar. Grunden eller det elementära i samhället är i Rawls mening de stora institutionerna. Rawls(1999)

Den viktigaste uppgiften för dessa är vidare att distribuera de tillgångar som de har. Vidar skyddar differensprincipen de minst bemedlade personerna i ett samhälle, på så sätt att dessa personers tillgångar maximeras Rawls (1999: 7ff, 75ff). Nozick (1974) grundar delvis sin teori på att staten skall vara avhållsam, så att den inte kränker medborgarnas rättigheter. Nozick menar att en minimal stat som långt liknar en nattvaktarstat är att föredra. Skillnaden ligger i att Nozick anser att för att få det skydd en nattvaktarstat ger, måste man betala för det. Det är dock inte frågan om att sälja befogenheterna att skydda medborgarna, utan snarast att betala skatt för att åtnjuta säkerheten. Nozick är inte heller en utilitarist, då han anser att målet för utilitarismen är för snävt. Grundligt skall till staten, enligt Nozick är att göra så lite som möjligt, en större stat kränker lättare medborgarna Nozick (1974: 26ff)

Den definition som av staten som står som teoretisk grund i denna avhandling, är hämtad från den Italienska teoretikern Antonio Gramsci. Enligt honom, är definitionen av stat till viss del beroende av vem man frågar. Ställer man frågan till segmentet Gramsci kallar för de produktiva klasserna (kapitalister, borgerligheten och det moderna proletariatet) är definitionen baserad på den ekonomiska världen man befinner sig i. (Gramsci 1995: 116). Gramsci understryker att dessa ekonomiska segment inte är de i samhället som kommer med nya infallsvinklar när det gäller denna typ av frågor, de som kommer med nya rön och idéer är de intellektuella. Dessa ser staten som något absolut rationellt. Orsaken till detta är till viss del att de intellektuella vill rädda sitt eget skinn, ifall staten inte är absolut verkar dessa inte framstående. Gramsci definierar staten i samband med motsättningar mellan representanter och representerade, när han skriver att denna typ av konflikt kan skaka hela statsapparaten, till vilken hör: den militära och civila byråkratin, finansiella institutioner (high finance), kyrkan samt alla andra organ som inte är drabbade av fluktuerande åsikter (Gramsci 1995: 210-217). Slutligt definierar Gramsci staten som hela komplexet av praktiska och teoretiska aktiviteter med vilka den styrande klassen inte bara rättfärdigar och vidhåller sitt styre utan även säljer det till subjekten (Gramsci 1995: 244).

## 2.2 Elitism och pluralism

Tanken med genomgången av staten är att den skall utgöra en grund för genomgången av de olika maktteorier som följer. Med elitteori avses här teorin om det styrande skiktet i samhället. Till en början måste det konstateras att det i så gott som alla moderna samhällen finns en grupp personer som har mer inflytande än andra. Till en början kanske detta låter som kraftig slutledning, men ser man till den typ av styrelseskick som stater har, kommer det naturligt att uppstå en klick personer som har mer inflytande än andra. Det demokratiska systemet bygger på att man väljer representanter för att fatta beslut, diktatoriska system har en än större koncentration och där emellan finns otaliga skalor av maktkoncentration.

Den Italienska teoretikern Gaetano Mosca (1939) menar att alla samhällen har en "härskande klass", en klass som har monopol på makten. Moscass syn på statens omfång liknar även Gramsci (1995), han är dock än mer snäv i sin definition. Mosca menar att staten endast är den del av samhället som sköter de politiska besluten och att det inte kan finnas någon motsättning mellan staten och samhället Mosca (1939: 159). Mosca menar att den styrande klassen tenderar att bli ärftlig, på så sätt att personerna ackumulerar mer och mer makt. Orsaken till detta är att institutionerna inte förändras, eftersom de inte förändras kan personerna ackumulera mer och mer makt. Som exempel på detta beskriver han kyrkan. Kyrkan skall inte vara helig på ett sådant sätt att allt liv utanför denna förblir oheligt. Detta ger då upphov till en situation där en institution samlar på sig mer och mer makt Mosca (1939: 139). Mosca menar slutligen att det krävs ett jämviktsläge för att ett kapitalistiskt samhälle skall kunna fungera och ovillkorligen kommer att ha en styrande klass, men denna klass skall inte ha möjligheten att ha icke-legitim makt Mosca (1939: 335).

Den teoretiska helhet som ligger till grund för denna avhandling skapades i mitten av 1900-talet. Märkväl att det finns forskning och teoretisering på området som presenterades före både Dahl och Mills. Det som avses här är den forskning som ligger till grund för föreliggande avhandling. Den elitistiska tankegången kom till under 1950-

talet och början av 1960-talet. Först kom Floyd Hunter med boken *Community Power Structure* publicerad 1953. Tre år senare publicerade C. Wright Mills (1956) *The Power Elite*. Grunden i teorierna av Hunter och Mills (1956) var att samhället styrdes av ett fåtal personer, Hunter som presenterade denna teori baserad på studier i Atlanta fick kraftigt mothugg. En tongivande statsvetare som motsatte sig detta var Robert A. Dahl. År 1961 svarade Dahl med boken *Who Governs?*. Dahl förenklar tanken att en elit styr över hela samhället. Samhället styrs enligt Dahl av en blandning av medborgarna och representanter för folket. Grunden i Dahls argument här är att varken massorna eller de som valts till ledare som styr enhälligt. Dahl går med andra ord inte emot tanken om eliter. Dahls översikt av New Haven visar på att det inte existerar en elit, utan många. För att förtydliga detta drar Dahl slutsatsen att inom alla huvudsektorer, kommer det att finnas personer som ackumulerar makt. Dahl hävdar att det sist och slutligen finns ganska få personer som innehar direkt makt (1961: 163ff). Dessa personer kommer att kunna influera besluten, medan de flesta medborgarna inte har mycket inflytande att komma med. I undersökningen studeras området kring New Haven, Connecticut. Dahl menar att under de senaste två hundra åren har staden förändrats från oligarki till pluralism. Till en början var New Haven styrt av förmögna familjer, och ur dessa familjer valdes beslutsfattarna och de kunde på så sätt hålla sig vid makten. Efter detta följde en period gynnsam för företagare och affärsmän. Under denna period, som sträckte sig fram till ca år 1900, separerades den sociala ställningen från inflytandet. Men med industrialiseringen kom ändå de rika att ha åtkomst till offentliga positioner. Detta följdes av åter en separering av popularitet, både från rikedom och social ställning. Sammanfattningsvis kan sägas att Dahl argumenterar för att makten i USA är pluralistisk (Domhoff 1980: 6-8, 101).

Teorin som förs fram av Mills (1956) skall inte tolkas som en marxistisk teori, inte heller en vidare utveckling av en sådan. Mills tar avstånd från marxismen och dess bruk av termen härskande klass. Mills (1956) menar att termen i sig är själv motsägande eftersom den syftar till att en ekonomisk klass styr politiskt (Mills 1956: sid 277). Makten är inte enligt Mills knuten till en person, utan snarare till åtkomsten till en institution. Med detta avser Mills att en person är inflytelserik etc. när hon har åtkomst till beslutsfattandet inom de inflytelserika institutionerna i ett samhälle. Utöver detta menar Mills att det inte längre i 1950-talets USA finns ekonomiska institutioner som inte

är sammanflätade med det politiska, utan de är snarare politisk-ekonomiska institutioner. Styrningen av institutionerna överlappar varandra och det bildas klickar på den högsta nivån i samhället. Dessa klickar, vilka i stort sätt förstås som makteliten består av de ledande personerna inom det politiska, ekonomiska och det militära. Makteliten definieras slutligt som personerna inom dessa områden som fattar beslut vilka kan ha nationell (eller högre) inverkan (Mills 1956: 7-20).

Floyd Hunter (1953), i likhet med Mills (1956), menar att personer med tillgång till maktpositioner bildar klickar. Hunter framhåller att det främst är frågan om nätverk, inte slutna system för dessa personer. Inom dessa klickar fattas besluten. Hunter gör en stor skillnad mellan personer som skapar policyn och de som verkställer dem. Den andra gruppen är mycket större än den första. Kort sagt menar Hunter att personerna som fattar unika eller självständiga beslut är mycket liten, i förhållande till antalet personer som verkställer besluten Hunter (1953: 61 ff).

En mer omfattande argumentation förs av Mosca, som konstaterar förekomsten av två klasser i så gott som alla politiska organisationer. I huvudsak finns det i alla samhällen två typer av människor, de två klasserna är med andra ord de styrande och de styrda. Det som är allmängiltigt för dessa klasser är att den styrande klassen i alla lägen är mindre än den som de styr över. Mosca gör det mycket klart att detta är fallet i alla typer av samhällen. Det är dock inte alltid frågan om personer som enligt lagen skulle ha den absoluta makten, men det kan även vara frågan om personer som på ett eller annat sätt lyckas ackumulera makten, dock existerar denna grupp alltid. Mosca (1939: 94 ff)



### 3 Tidigare forskning

Mills (1956) hävdar ett sammanflytande av maktens olika sfärer i USA. Han menar att det inte längre finns klara gränser mellan de stora statssektorerna i 1950- talets USA. Mills menar att ekonomin, försvaret och politiken flyter samman till en gemensam spelplan. Att de olika delarna av staten flyter samman ger upphov till en maktelit i samhället. De som utgör denna elit är personer som är i ledande positioner i de stora organisationerna i landet Mills (1956: 4). Mills fäster stor vikt vid institutionerna i samhället. Han hävdar att ingen kan ha makt utan att ha åtkomst till dessa institutioner. Makt och inflytande är i Mills mening inget utan ett forum där man kan utöva sitt inflytande. Åtkomsten till organisationer är vad som stadfäster inflytandet, inflytande är inte bundet till en person utan till åtkomsten av en organisation. Dessa personer har gemensamma intressen. Det är enligt Mills (1956: 10) frågan om en enad och sammansvetsad elit. Mills talar i första hand om USA och de olika statsapparaterna utgör det ledande exemplet.

För att visa på att makten flyter samman kan man se till fördelningen av styrelseposter. Ett exempel på maktkoncentration åskådliggörs ifall man undersöker styrelseposter och antalet innehavare av dessa. Undersöker man stora företags styrelser och finner att antalet styrelseposter är fler än de personer som innehar posterna, kan man konstatera att det finns en maktkoncentration. I USA är detta mycket vanligt och inte nödvändigtvis något som påverkar själva ledandet av företagen. Att företagen överlappar varandra beror inte på att de hör till likadana industrier eller samma bransch utan det är helt kopplat till den sociala struktur som omger företagsstyrelser. I en undersökning av Gerald F. Davis (1996) konstaterar Davis att en medianstyrelse bland 'Fortune 500' bolagen har en direkt kontakt till sju andra styrelser. Davis (1996) konstaterar vidare skillnader mellan länder, Japan är ett exempel där en liknande överlappning inte förekommer. I USA är det dock ett utbrett faktum. Davis kan konstatera att det är vanligt att företagsstyrelser delar medlemmar. Han undersöker vidare ifall detta påverkar policyprocesserna hos olika företag.

Mills (1956) fäster inte stor vikt vid den geografiska, den rumsliga placeringen av de olika institutionerna. Vikten av den geografiska placeringen är en av grundstenarna för Kono et al. (1998) i en undersökning där de hävdar att den rumsliga aspekten är mycket viktig. Kono et al. finner i sin undersökning att tre aspekter i stor utsträckning påverkar interaktionen till andra organisationer, detta syftar till delade styrelseposter och liknande. De tre faktorerna räknas upp som följande: huvudkontorets placering, var företagets produktion ligger samt hur ägarna träffas. Grunden till slutsatsen Kono et al. kommer till är baserad på att det är skillnad mellan lokala och icke lokala aktörer. I en tidigare undersökning med tangerade tematik, konstaterade Mizruchi och Koenig (1986), att placeringen av en organisations huvudkontor inte har någon betydelse i frågan om politisk konsensus två parter emellan. Mizruchi och Koenig hävdar i undersökningen, att det enda man kan vara säker på när det gäller debatten mellan fragmenterad- och icke fragmenterad elit är att man inte kan visa på vilkendera med säkerhet. Trots att slutsatsen i undersökningen understöder den pluralistiska synen, visar deras undersökning att USAs stora företag är politiskt involverade. De menar dock att det finns en negativ korrelation mellan företags politiska ståndpunkt och deras samarbete.

Davis och Greve finner att vissa typer av strukturer kan sprida sig mellan olika företag. Undersökningen behandlar fallskärmsavtal och en relativt invecklad lösning för gardering mot motvillig uppköpning Davis och Greve (1997). Davis (1996) konstaterar att olika företag inte mimikerar varandra utan påbud, utan att information sprids via styrelserna genom delade styrelseledamöter. Detta betyder att processer och strategier sprider sig mellan bolagen, eftersom de delar styrelse ledamöter. Strategierna vilka Davis undersökte var effektiva strategier mot så kallade "hostile takeovers", vilket Davis menar att rörde om i bland företagen under 80-talet.

Att företag delar gemensamma styrelsemedlemmar är något som konstaterats i USA, vilket vi bland annat kan se från undersökningarna av Davis (1996). Vidare konstaterar han att det inte är företagens likheter med varandra som orsakar diffusionen, utan den sociala strukturen styrelserna har. I motsatts till Davis, visar Pamela R. Haunschild och Christine M. Beckman på ett liknande resultat, men med annan slutsats. Haunschild och Beckman menar att liknande företag har mer inflytande över varandra. Med liknande

avses här företag som är i samma typ av bransch, eller i alla fall liknade bransch. En orsak till detta presenteras som att företag kan samla viktig information av varandra, genom att dela styrelsemedlemmar, vilket även bestyrks av Davis (1997). Vidare konstateras att större företag inte i lika stor utsträckning påverkas av delandet av styrelsemedlemmar. Slutligt konstateras att det är oklart ifall överlappning mellan företagen är ett resultat eller en orsak eller snarare en effekt av eller en bidragande effekt till lönsamheten i firmor. Haunschild och Beckman (1998)

Detta är dock inte bevis för den elitistiska skolans synsätt på makt, utan även kompatibelt med pluralismen. Dahl hävdar att i de olika sektorerna kommer det att finnas personer som har ett stort inflytande, medan allmänheten inte har särskilt mycket direkt inflytande. Med andra ord godtar Dahl tanken på eliter i ett samhälle. Dock menar Dahl att de inte är homogena på så sätt som Mills (1956) hävdar. Dahl (2005: 101)

I USA har företagsklimatet hållit sig ganska likriktat, med tanke på hur sammanflätade företagen är och har varit. Detta trots att mycket i företagsvärlden har ändrats med tiden. Ett exempel på förändringen är att mindre än en tredjedel av de största bolagen 1982 fanns kvar bland dessa 1999. Till detta finns det dock många orsaker, företag har gått samma, upphört eller helt enkelt inte kunnat hålla sin placering bland de största företagen. Personerna som sitter i företagsstyrelser rör sig i en liten klick (Davis et al. 2003). Dessa personer som har många olika styrelseposter kan sägas vara personer som innehar makt. För att konstatera att en person som sitter i flertalet styrelser, har mer makt än en person som jobbar på fabriksgolvet, behövs ingen evidensbaserad forskning. Det finns dock många olika dimensioner av makt, det vi här talar om kan kanske närmast benämnas som inflytande. För att ge en balanserad och klar bild av vad som här menas med inflytande, använder vi oss av "Power-Dependence Relations". I grunden är detta frågan om ett sätt att tolka makten och vem som besitter makt. Maktrelationer (direkt översatt), så som de beskrivs av Emerson (1962) kan även tillämpas direkt på termen inflytande. Grunden till inflytande är således, i förhållandet mellan person a och person b, hur mycket motstånd från b, a kan överkomma. Makten för a över b är bestämd av hur beroende b är av a. Med detta avses att inflytandet är beroende av relationen mellan de två parterna. En relation med inflytande kan vidare vara balanserad eller icke balanserad. Detta betyder att en person kan ha inflytande över en annan

person och denna inget inflytande i gengäld. Dock finns det balanserade förhållanden. Dessa grundar sig på att inflytande mellan de två parterna är ömsesidigt och att beroendet parterna emellan även är jämnt. (Kono et al. 1998). I grunden är detta en modell för sociala sammansättningar, som är lämplig att tillämpa på teorin om maktelit, då detta uteslutande ses som ett socialt fenomen. (Kono et al. 2005, Davis 1996, Davis och Greve 1997)

I enlighet med både Mills (1956) och Dahl (2005), står det klart att inflytandet koncentreras. Men de två skiljer sig åt i frågan om till vilken grad vissa personer kan regera över olika spelplaner etc. För att se till inflytandet hävdar Perrucci och Pilisuk (1970), att personer med många positioner i olika organisationer kan sägas ha makt, träffas socialt, likna varandra i åsiktsfrågor samt vara involverade i kommunen. De finner att i en kommun med ca 50 000 invånare, finns det en sammansvetsad elit. Är det då möjligt att hitta en elit som inte är sammansvetsad och en samstämmig?

Granovetter och Song hävdar att grupper kommer att vara homogena. Till att börja med konstaterar de att personer vilka hör till samma grupp liknar varandra, om inte på annat sätt än att de delar samma grupp. Grunden till argumentet är tudelat. För det första menar Granovetter och Song att det är en förenkling att personer i grupper alltid är i kontakt med varandra. Kontakt mellan personer i det som sägs vara en elit kan inte undvikas ifall det hör till arbetsuppgifterna. För det andra kan det ses som ett kriterium för att upptas i gruppen, att man liknar de övriga medlemmarna. (Granovetter & Soong. 1983) Faktum är att ingen organisation kan stå ensam, Farazmand (1999) skriver att ingen organisation är verksam i ett vakuum. Med andra ord ligger det i alla organisationers natur att interagera med varandra.

Som tidigare konstaterat, består företagsstyrelser ofta av samma medlemmar, med viss varians, beroende på land och andra faktorer. Argumentet som följer är att personerna som sitter i företagsstyrelser, även känner varandra och att de olika företagen har starka band till varandra. Att de olika personerna ligger nära varandra i form av umgänge och gemensamma vänner och kollegor, är i sig inte ovanligt. 'The Small World Problem' är en metod med vilken man konstaterar avståndet mellan två personer. Detta sker på så sätt att man mäter hur många personer som står mellan två personer som inte känner varandra. Detta exemplifieras av Stanley Milgrams undersökning från 1967 (Milgram

1967). Experimentet som Millgram företar sig är att låta skicka en försändelse från person A till person B. De båda personerna känner inte varandra och bor inte på samma ställe. Reglerna är sådana att person A får skicka försändelsen vidare till en person som han/hon känner och som han/hon tror att kommer skicka försändelsen närmare dess slutadress, person B. Bäst beskrivet är denna typ av nätverk ett mellanting mellan ett reguljärt socialt system och ett randomiserat nätverk. Ett normalt nätverk kan liknas vid ett förortsområde: här känner alla sina grannar, men ingen annan. Ett randomiserat system liknas med ett höghusområde: man kanske känner sina grannar, men lika troligt är det att man känner en person i ett närliggande hus. Dessa är schematiska exempel och däremellan ligger "small world"-systemet, populärt kallat "six degrees of separation". I en publikation från 1998, visar Watts och Strogatz att kluster och hög integration i system är vanligt. De kan konstatera kluster bland personer i filmbranschen, vilket i deras undersökning fungerar som surrogat för social population (Watts & Strogatz 1998). Det är dock ett faktum att personer inte alltid känner till den kortaste vägen mellan varandra. Person A kanske inte känner till att kedjelängden till person B är mycket kort. Det informativa när man ser till nätverks analyser av denna typ, är inte att upptäcka de kortaste länkarna utan av intresse är medellängden. (Travers & Milgram 1969). Millgrams undersökning avslöjar främst det faktum att kopplingen människor emellan vanligen är kortare än man skulle tro.

### **3.1 Nordisk forskning**

I inledningen till undersökningen Demokrati och makt i Sverige, visar Hirdman et al. (1990) på ett klart samband mellan makt och demokrati. Detta samband bygger på tanken om att alla i ett demokratiskt samhälle skall ha samma rätt och möjlighet till personlig utveckling. Den personliga utvecklingen medför möjligheten till att utvecklas i den riktning individen själv vill. Eftersom alla skall ha rätt till personlig utveckling på lika villkor, skall även alla ha samma rätt att påverka samhällets utveckling.

För att ett land skall vara demokratiskt, så bör alla ha möjligheten att påverka sina levnadsvillkor. Detta skall enligt Hirdman et al. inte endast ske på det federala planet,

utan i alla instanser som påverkar människors liv. Det som knyter den demokratiska aspekten till organisationer är företeelsen som Hirdman et al. kallar vardags demokratin. Det förutsätter att alla skall delta i demokratiska val, vara aktiva som förtroendevalda och i fackföreningar. Vardagsdemokrati syns inte minst i att alla bostadshus i dag har styrelser. I bostadshusens styrelser skall alla invånare ha möjligheten att föra sin talan för att påverka i den riktning som de anser vara bäst. (Hirdman et al. 1990: sid. 13).

Synen på samhället ur ett klassperspektiv har förändrats. Under första halvan av det förra seklet, identifierade sig många med medel- och arbetarklassen. I dag är det få som vill stämplas som arbetarklass. En orsak till detta är att man i dag inte ser arbetarklassen med samma ögon som man tidigare gjorde. 1950-tals bilden av arbetarklassen pekade på att det var denna klass som hade makten och kunde fatta besluten. I dag är läget ett annat. I dag framstår inte arbetarklassen som inflytelserik. I dagens läge strävar man efter tillhörighet till de ledande samhällsskikten. Det är med andra ord till dessa man vill höra. (Hirdman et al. 1990: 30 ff)

Orsaken till denna genomgång av den svenska makteliten, är likheterna mellan det finländska och svenska samhället. Dessa likheter innefattar det politiska systemet samt faktorer som ligger nära statsbyggnaden. Ruostetsaari (1993), refererar till samma studie som detta kapitel kommer att vara baserat på. Genomgången av den svenska versionen av maktelit, skall närmast ge en bild av ett land som liknar Finland.

Den svenska undersökningen identifierar skillnaden mellan elitens öppenhet kontra slutenhet. De tre förutsättningarna för slutenhet är: exklusivitet, sammanhållning och samstämmighet. Med andra ord: Hur lätt är det att bli rekryterad till eliten? I hur hög grad är den sammansatt av samma slags personer? Hur lika är personerna i eliten vad gäller värdegrunder och världssyn?

Som ett resultat av det samhällliga system som råder i Sverige, styrs landet inte av en elit eller av en mängd eliter. Enligt Hirdman et al. (1990), styrs Sverige av två eliter. Dessa två block utgörs av de ledande personerna inom den ekonomiska och den politiska sfären. Detta är enligt Hirdman et al. ett resultat av ett samhälle med största delen privatägda företag samt det vittgående statliga välfärdssystem som vi finner i Sverige. Uppkomsten till dessa två centreringar av makt, går att spåra till sekelskiftet 1800-1900. Brytningen mellan den ekonomiska och den politiska makten kom då att bli

ett faktum. Detta som ett resultat av den industriella förändringen av industrin och den demokratiseringsprocess som ägde rum under samma tid. Det som skedde var en spjälkning mellan den ekonomiska och den politiska makten, de två enheterna hade tidigare i stort sett lytt under samma personer. I studien undersöks företagen, vilka enligt Hirdman et al. ligger på den högsta beslutande nivån i landet. Stiftelserna som även förekommer i studien ligger däremot på en lägre organisatorisk nivå i samhället.

Den svenska undersökningen om landets makteliter är baserad på internationella erfarenheter i motsvarande forskningsproblem. Man har begränsat urvalet till den positionella strukturen, utan att förrätta något snöbollsurval. Resultatet är ett urval i sju olika kategorier, vari många av dessa har sub- kategorier. Häri finner vi långtgående likheter till Ruostetsaaris (1993: 305-337) undersökning av den finländska makteliten. De olika kategorierna för den svenska undersökningen är: politik, statsförvaltning, näringsliv, organisationer, massmedia, vetenskap samt kultur. Det finns två orsaker till att de lokala eliterna inte medtagits i undersökningen. Den första är att det främst är frågan om en undersökning på nationell nivå. Att införa ett ytterligare lokalt element i undersökningen, ansågs skapa svårigheter. Det totala antalet poster som granskas i undersökningen är ca 2500 stycken. Likt den undersökning Ruostetsaari utfört, är antalet innehavare av positionerna något färre än antalet faktiska positioner. Detta beror på att vissa personer innehar mer än en position som tagits med i undersökningen. Överlappning är i viss utsträckning i sig inte konstig, om innehavet av en post kan vara en förutsättning för en andra post. Ett exempel är då en person i regeringen även är riksdagsledamot. Personerna som besitter posterna är i sig inte det elementära i undersökningen. Det framgår klart i rapporten att man fokuserar på antalet positioner som kan räknas som hubbar i spelet. (Hirdman et al. 1990: 300 ff)

Före utvecklingen fram till dagen samhälle, såg samhällets elit i Sverige mycket annorlunda ut. En elementär faktor som vi inte längre kan se idag, är positioner som går i arv. Då en person föddes under ståndssamhällets tid, kunde man med en relativ säkerhet säga ifall personen skulle bli inflytelserik, eller inte. Detta berodde till stor del på bland annat det ärftliga adelskapet. Efter att ståndssamhället gått under, kan man även notera en brytning i det vi ser som en samhällelig elit. Förvisso har den svenska adeln, ännu i dag ett visst inflytande, men dagens inflytande är dock inte ett faktum.

Viktigast när det gäller denna fråga är faktumet att positioner inte längre går i arv. Detta är en regel men det finns undantag. Till att börja med måste vi kommentera elefanten i rummet. Sverige är ännu en monarki, vilket medför en ärftlig kungamakt. I Hirdman et al.:s studie väljer man att inte ta med hov och dylika instanser, på grund av deras ringa storlek. Det finns även till viss del ärftlig makt i Sverige, exklusive kungamakten. Här kan det röra sig om t.ex. familjeföretag. Det konstateras i undersökningen över Sveriges maktelit, att ca 7 % av positionerna går i arv. Förutom i näringslivet har vi konstaterat att det förekommer arv av icke väntade positioner. Det kan då röra sig om positioner inom vetenskap och massmedia.

En av de synligaste indikatorerna eller egenskaperna hos den svenska makteliten är åldern. Det framkommer i rapporten, att möjligheten att upptas i eliten, är mycket högre efter att du uppnått 44 års ålder. En person som inte är fyllda 44 år, kan ses som ett undantag i den svenska makteliten. 80 % av makteliten är i åldern 44-64 år. Detta är i sig en indikation på dess exklusivitet. Man måste dock konstatera att människor i allmänhet uppnår en ålder på 44 år och därmed har möjligheten att uppfylla denna inofficiella förutsättning. Detta leder till att vi har en universell faktor för exklusivitet, vilken merparten av befolkningen i något skede högst antagligt kommer att uppfylla.

### **3.2 En finländsk maktelit**

I studiet av den finska makteliten, utgår vi ifrån Ilkka Ruostetsaaris (1993) forskning på området. Tanken med studien var att utreda, ifall det finns belägg för en maktelit i Finland. Frågan var ifall det existerade en maktelit, som till sin natur var sammansvetsad. Existerar ett antal rivaliserande eliter simultant eller är makten så utspridd att man inte kan tala om en maktelit i Finland? Ruostetsaari arbetade utifrån hypotesen om en existerande maktelit i Finland.

Hur ser då makten ut i Finland? Man kan enligt Ruostetsaari se tre olika alternativ för maktgrupperingar i ett land. Till att börja med har vi den klassiska makteliten i Mills (1956) tappning. Det andra alternativet är en heterogen maktkoncentration till ett antal



personer i samhället. Här talar vi om rivaliserande grupper, som på ett eller annat sätt har åtkomst till strukturer eller processer som inbringar makt. Det som skiljer denna modell från den första är att de olika grupperingarna mer eller mindre tävlar om makten. De drar inte jämnt och är således inte den homogena skara som håller varandra om ryggen. Den sista typen av maktfördelning i ett samhälle är utspridd. Med detta avses att olika personer på olika positioner har sina personliga maktbefogenheter. Vi kan inte tala om en maktelit där man håller varandra om ryggen, för att skapa mer och mer makt för sin egen grupp. En maktposition har inte en konstant makt i förhållande till andra positioner i samhället. Ifall makten är mycket utspridd i ett samhälle kan maktens innehavare inte samarbeta för att utnyttja varandras makt i skapandet av en grupp som sedan kan kallas maktelit.

Följderna av att ett land har en maktelit är relativt påfallande. Enligt Ruostetsaari (1993) är bland de mest allvarliga följderna, en törn för demokratin. Skönjer man en maktelit i ett samhälle, menar Ruostetsaari att man knappast kan kalla samhället i frågan för demokratiskt. Hur en stat påverkas av en heterogen maktelit är oklart. I detta fall finns ett stort antal aspekter som spelar in. Till att börja med kan vi konstatera att flertalet rivaliserande eliter inte har samma magnitud som en stark homogen elit. Ruostetsaari antyder att en avgörande aspekt i detta fall är hur kommunikationen mellan de olika grupperna ser ut. Ifall de kan upprätthålla en god intern och extern kommunikation, kommer det att vara en tyngre faktor.

Ruostetsaari refererar till den tidigare behandlade svenska undersökningen om Sveriges potentiella elit, Hirdman et al. (1990) Ruostetsaari (1993) konstaterar liksom i Hirdman et al.:s rapport att Sverige inte styrs av en, inte heller av flera maktsfärer. Sverige styrs av två centra för makt. De två grupperingarna utgörs av aktörer inom det politiska och det ekonomiska området. I Sveriges demokratiska historia finner man förklaringen till uppdelningen i två maktcentra. En av de aspekter som spelat en avgörande roll, är den allmänna rösträtten. Tidigare var rätten att rösta knuten till ägande, vilket medförde att rätten till politiskt deltagande låg i ekonomiskt inflytande. Under denna tid hade ännu inte någon samhällsbrytning uppstått, utan ekonomiskt inflytande var en förutsättning för politiskt deltagande. Brytningen var om inte förr ett faktum i och med införandet av

den allmänna rösträtten. Efter att samtliga personer i samhället erhöll rätten till politiskt deltagande var brytningen ett faktum.

Finland har, enligt Ruostetsaari (1993), alltid karakteriserats av en stark byråkrati och en statscentrering. Under den ryska tiden, hade vi i Finland två olika kanaler för extensiv makt. Den första utgjordes av överklassen. Det som framförallt gjorde överklassen i Finland till en aktör, är enligt Ruostetsaari att denna grupp kunde utnyttja tsaren som under denna tid styrde landet. Detta kom dock att få sitt slut i början av nittonhundratalet, då tsaren införde en rad förändringar i förhållandet till Finland. Den andra gruppen utgjordes av de högt uppsatta byråkrater som kunde dra nytta av sina positioner.

Den maktelit som Mills (1956) målar upp, skiljer sig från den Ruostetsaari (1993) behandlar i sin undersökning. Den mest påfallande skillnaden är enheterna som ingår och inte minst, antalet enheter. Mills (1956) talar om de ledande gestalterna från tre institutioner. Ruostetsaari (1993) talar om sju sektorer i Finland. Dessa sju sektorer har inom sig instanser och underkategorier. De olika sektorerna är inte i sig autonoma, utan det finns enligt Ruostetsaari en kontinuerlig interaktion dem emellan. Hur denna interaktion sker, kan Ruostetsaari inte klargöra.

De som utgör eliten, har i genomsnitt en något högre ålder, jämfört med den övriga befolkningen. Enligt Ruostetsaari beräkningar är kvinnor mycket underrepresenterade i denna skara. Den finländska makteliten har även en högre utbildningsgrad i förhållande till den övriga befolkningen. Makteliten är enligt Ruostetsaari mycket koncentrerad till huvudstadsregionen. Så mycket som 2/3 av eliten har sitt säte i Nyland. Den geografiska placeringen är något som Ruostetsaari anser att förändrats från början av 1990-talet fram till nu. Även idag är den största delen av makten koncentrerad till södra Finland, men en förskjutning har skett och det är inte lika påtagligt som för 20 år sedan. Jämfört med den undersökning Ruostetsaari gjorde 1993, har det skett andra förändringar i dagens Finland. En påtaglig förändring är antalet kvinnor som räknas tillhöra eliten. Mellan år 1991 och 2011 har detta antal fördubblats. (Ruostetsaari 2012)

Hur personerna i eliten röstar kan säkerligen även skilja sig från resten av befolkningen. Med detta avses att de politiska tankegångarna inom eliten inte behöver spegla hela samhället. Hur eliten röstar förändras med säkerhet över tiden. Hur personer rekryteras

till de högre kretsarna kan även ha förändrats sedan Ruostetsaari studie som publicerades år 1993. Ruostetsaari (1993) menar att det på många orter inte skett ett utbyte i eliten sedan början av 1990-talet, vilket i sig skulle säkera elitens fortlevnad. Ruostetsaari skriver att det endast i Uleåborg skett en övergång mellan generationerna i eliten.

Genom att undersöka personers socioekonomiska ställning, ser Ruostetsaari möjligheten att Finland styrs av en maktelit som i sig utesluter lägre samhällsklasser. Detta belyses av det faktum att personer med föräldrar som arbetat anslutna till kollektivavtal och jordbruk är underrepresenterade i eliten. Underrepresentationen inom de olika typerna av maktcenter kan variera. Politiken är en typ av organisationsform, där underrepresentationen inte är lika påtaglig.

Den finländska eliten inom energisektorn är enligt Ruostetsaari stabil. Personerna i beslutsfattande positioner har hållit sig relativt oförändrade ända sedan 1980-talet och framåt. Detta är enligt Ruostetsaari intressant eftersom stora förändringar drabbade branschen under 1990-talet. Trots förändringar ser strukturen relativt likadan ut i inom detta område i Finland. (Ruostetsaari 2010) Ett något motsägande resultat framkommer när man ser till den samhälleliga eliten. Denna grupp har blivit mer heterogen under de senaste åren, vilket torde vara positivt för den finländska demokratin. (Ruostetsaari 2013)

## 4 Maktens utformning i Finland

En deskriptiv undersökning presenteras nedan som den första undersöknings helheten i denna pro gradu-avhandling. I sin helhet är det frågan om en kvantitativ analys. Till en början görs en heltäckande översyn av datamaterialet, hur det är samlat, vad som innefattas och så vidare. Efter detta följer ett avsnitt vilket behandlar deskriptiv statistik. I det första avsnittet av detta kapitel förekommer inte i någon större utsträckning statistiska test, utan främst presenteras sannolikheter för att röra sig i samplet på olika sätt. Det framkommer i denna undersökning att inget av de medräknade åren hade ett medeltal på en position per person. Att ett medeltal på ett inte existerar betyder att det existerar en koncentration av positioner på någon nivå inom det finländska näringslivet.

Efter detta följer ett avsnitt vilket behandlar undersökningsmetodiken för den andra delen av kapitlet. Detta innefattar presentation av ett antal statistiska test samt motiveringen till att använda dem. Efter en genomgång av vilken typ av metoder som används, presenteras resultaten för de olika modellerna och testen. I detta avsnitt kan konstateras att det förekommer belägg för att tala om en elit inom det finländska näringslivet. Detta baserar sig främst på en av modellerna från den ordnade logistisk regressions modell. Vidare kan ett liknande resultat konstateras ifall man jämför modellen baserad på poisson-fördelningen med de faktiska sannolikheter som presenteras under den deskriptiva statistiken.

Det sista avsnittet i detta kapittel behandlar kopplingen mellan riksdagen och näringslivet. Detta undersöks med en kvalitativ analys, där personer i riksdagen eftersöks i materialet över företagens styrelser. Bristen på statistiska tester är kan långt motiveras med den bristfälliga överlappen mellan riksdag och näringsliv. Denna undersökning är främst motiverad av Mills (1956) resonemang av sammanflytande av spelplaner. En detaljerad genomgång över varför inte militären är medtagen finns även i detta avsnitt.

## 4.1 Hypotes

Grunden för denna modell är den faktiska tidslängden för en styrelsepost. För att räkna ut detta, undersöktes mellanrummet mellan alla nyval för styrelserna i datamaterialet, på vilket sedan ett medeltal räknades. Tidslängden för en styrelsepost är användbart, eftersom detta ger sannolikheten för att uppdraget upphör under den pågående tidsperioden. Resultatet för den faktiska tidslängden för styrelsen är 1,8110 år, vilket ger ca 661 dagar. Att göra en modell som utgår ifrån postens längd knyter denna till sannolikheten för att falla. Det enda som knyter denna modell till datamaterialet är postens tidslängd, blir denna jämförbar med sannolikheten för att falla. Med detta avses att ingen annan parameter tagits ur datamaterialet för denna modell, endast styrelsens tidslängd. Beskrivet på följande sätt, ifall en person har en styrelsepost med längden 2 år, har personen på årsbasis femtio procent risk att mista positionen. I detta exempel förutsätts att personen inte blir omvald, vilket även är en möjlighet. För hela samplet, är längden mellan omvalen uträknad till 1.8110 år, vilket även bidrar till sannolikheten för att mista positioner.

$$(1) \quad f(k; \lambda) = \Pr(X = k) = (\lambda^k e^{-\lambda})/k!$$

Ekvationen utgörs här av en funktion av termerna  $\lambda$  och  $k$ . Termen  $e$ , står för Nepers tal.  $\lambda$  beskriver chansen för att falla från en nivå till en annan baserat på tidslängden för styrelseposten. Termen  $k$ , representerar mängden positioner man estimerar förlora. Tanken med denna modell är att man lätt kan estimerar risken att falla i ett relativt stort datamaterial utan att känna till hur det i verkligheten ser ut. Modellen estimerar risken för att falla mellan två tidsperioder, baserat på en sannolikhet från början uträknad för att tappa ett specifikt antal positioner per år. Till att börja med måste vi anta att ingen tidsperiod är unik. Under ingen period upphör fler positioner än under någon annan

period. Utöver detta måste den period vi först undersöker internt även vara homogen. Ett andra grundläggande antagande för poissonfördelningen är: Ifall många styrelseuppdrag tar slut under en period betyder det inte att färre skulle ta slut i nästa period.

Poissonfördelningen har diverse olika tillämpningsområden. Grunden för dessa områden är den som diskret sannolikhetsfördelning beskriver som skeenden som är oberoende av varandra. Exempel kan vara partikel sönderfall, bilar som kör förbi eller liknande. (Consul & Gaurav 1973)

Det som eftersöks med denna modell är att matematiskt kunna beskriva hur man rör sig i samplet baserat på styrelsens tidslängd. Som exempel på detta: om en person har två positioner, får vi ett  $\lambda$ - värde på 1.1044. Vill vi estimerar ett fall med två positioner antar  $k$  värdet 2 (för antalet positioner som man skall estimerar). Ekvationen ser ut följande:

$$(2) \quad f(k; \lambda) = (2; 1,1044) = (1,1044^2 * e^{-1,1044}) / 2!$$

Svaret som här presenteras visar risken för att mista positioner. Beroende på hur man estimerar, kan man estimerar att förlora olika mängder positioner. Vänder man på detta ser man sannolikheten för att bevara sin position eller stiga. (Abramowitz et al. 2012)

## 4.2 Datamaterial

Denna del av materialet kan kort sammanfattas bestå av de 500 största finländska företagens styrelser mellan åren 2001 och 2012. Att begränsa antalet till 500 är delvis beroende på den lista tidsskriften Talouselämä sammanställt för företag 2012 (Holtari et al. 2013). Listan är baserad på företagens omsättning och har därmed inget att göra med ägarstruktur eller liknande. Detta betyder att företagen inte valts ut baserat på företagets ägarstruktur. Ifall ett företag var bland de 500 största i Finland år 2012, är företaget

inkluderat i studien. Att gå elva år tillbaka i tiden baserade sig på två aspekter. För det första krävdes en längre tidsperiod för att säkert kunna dra slutsatser och att se ifall det skett en förändring under den tid som undersökningen behandlar. Vidare är det möjligt att se hur personer rört sig inom samplet. Eftersom valet av företag är baserat på en undersökning gjort 2012, kan man inte gå allt för långt tillbaka i tiden och på samma gång vara säker på att företagen platsat på listan. Självfallet finns det en omsättning av platserna på en dylik lista. Företag som 2012 var bland de 500 största behöver nödvändigtvis inte varit det fem eller tio år tillbaka i tiden. Att endast använda mätningen från 2012 kan försvaras med att undersökningen är gjord på tiden som avslutades 2012 samt åtkomsten till paneldata.

Företagens omsättning skiljer sig avsevärt från varandra, Nokias omsättning låg 2012 på 30,1 miljarder euro. Med detta toppade Nokia listan, före Neste Oil, som uppvisade en omsättning på dryga hälften av Nokias. Det sista företaget som medtagits är partihandeln Volvo CE, med en omsättning på 88 miljoner euro. Vad gäller omsättningen fördelar sig företagen relativt jämnt, det finns inte nämnvärt stora hopp mellan företagen, förutom Neste Oil och Nokia. Företagen skiljer sig även betydligt från varandra på andra plan, såsom antal anställda, verksamhetsområde och ägandestruktur. Åtta olika ägarstrukturer har identifierats. Baserat på dessa åtta kategorier är det även möjligt att företagen utgör en blandning av de olika kategorierna. De olika ägarstrukturerna är: kommunalt ägda bolag, börsnoterade bolag, kooperativ, privata investerare, enskilda företag, utländska företag och statligt ägda företag. Av de tio största bolagen i undersökningen är åtta börsnoterade, varav ett även räknas som släktföretag medan Neste Oil delvis ägs av staten. De två som inte är listade, är kooperativ.

Insamlingen av materialet gjordes manuellt från patent och registerverkets datatjänst virre (<https://virre.prh.fi/portal/dt> (09.2013)). Trots att insamlingen gjorts så noggrant som möjligt är det naturligt att det kan finnas fel som uppkommit under insamlingen. En orsak till detta är att många av de stora företagen har olika holding bolag, moderbolag osv. vilket kan försvåra hittandet av rätt företag. En handfull företag hade en något bristfällig information listad hos patent- och registerverket och om koncernen Suomi hittades ingen som helst information. Den information som insamlades om företagen

gällde styrelserna; när de är valda och vem som är ordförande. Bolagens styrelsestorlek varierar. Ser vi till aktiebolagslagen, stipulerar denna att ett bolags styrelse består av mellan en och fem personer, ifall inte annat föreskrivs i bolagsordningen. Med andra ord finns det inget som exakt bestämmer bolagets styrelsestorlek (Aktiebolagslag, 6 kap Aktiebolagets ledning och företrädare, 8 § Styrelseledamöter, ersättare och ordförande). När det gäller styrelseperiodens tidslängd, har denna estimerats för datamaterialet till 1,8110 år. Detta bygger på hur ofta en styrelse rapporterat en förändring till patent- och registerverket. Detta betyder att bolagets styrelse inte behöver byta mer än en person, för att det i denna undersökning skall räknas som byte av styrelse. Valet av styrelse skall förrättas på bolagsstämman, eller av förvaltningsrådet om så föreskrivs. Valet av styrelseledamöter i privata aktiebolag är på en tillsvidare basis, medan det i publika aktiebolag sker val i samband med bolagsstämman. Trots detta kan bolagsstämman reglera mandattiden för styrelsen (Aktiebolagslag, 6 kap Aktiebolagets ledning och företrädare, 9 § Val av styrelseledamöter, 11 § Styrelseledamöternas mandattid). Lagstiftningen kring andelslag är liknande. Alla andelslag skall ha en styrelse, som väljs av andelsstämman eller av förvaltningsrådet. Utöver detta kan delar av styrelsen, upp till hälften av den väljas av ett annat organ om så föreskrivs. För ett andelslag väljs styrelsen tills vidare. (Lag om andelslag, 5 kap Andelslagets ledning, 1 § Val av styrelseledamöter och suppleanter, 2 § Styrelseledamöternas mandattid)

Detta skapade 10 stycken kalkylfiler, vilka måste bearbetas för att det skall gå att göra en statistisk undersökning. Det bearbetade materialet har formen av en matris, där alla personer har ett nummer och horisontellt visas per år hur många positioner de innehar. Vissa företag fanns i registret ända sedan början av 1990-talet. I sin helhet omarbetades materialet till en matris, där man för varje person kan se hur många poster personen innehar per år. Av praktiska skäl togs poster som slutade i förtid bort. Mängden positioner som avslutats i förtid, var närmast försumbar, samt mycket svår att omarbeta till ett läsligt material. Personer som avslutat sina uppdrag i förtid kan ha gjort det av olika orsaker. De kan ha avgått, avsatts eller avlidit. Viktigt är dock att konstatera att detta inte ökar mängden personer med flera positioner, utan tvärtom.



#### 4.2.1 Deskriptiv statistik

Inom denna del för deskriptiv statistik söker vi svar på frågan ifall det finns en koncentration av makten inom näringslivet i Finland. Vidare skall detta avsnitt ge en bild av hur materialet är utformat. Med andra ord är tanken med detta avsnitt att ge en statistisk överblick över hur materialet ser ut. I Tabell 1 (sid 32) är det åren 2001-2012 som är medtagna i undersökningen. Ser man till antalet styrelse poster per år i data materialet, framgår det tydligt att de varierar från år till år. En orsak till detta är själva klassificering tillsammans med utvecklingen av företagen under åren. Det är med andra ord möjligt att ett företag som hör till de största i Finland idag inte existerande för tio år sedan. Utöver detta kan företagen justera styrelsens storlek, vilket medför att antalet poster i samplet varierar.

Den tredje raden behandlar antalet personer som innehar positionerna. Detta avser en numerisk jämförelse mellan antalet positioner mot personerna som de facto innehar positionerna. Detta belyses bäst av medeltalet för antalet positioner. Som man kan avläsa ur Tabell 1, finns det inget år i vilket medeltalet skulle vara ett, vilket skulle betyda att ingen person besatt mer än en position i samplet. Vidare, under medeltalet finns t- statistiska, nollhypotes för detta test är att medeltalet är ett, med andra ord testas i fall medelvärdet är olika ett. Den höga t- statistikan visar på att värdena samlar sig på högernsida om det testade medelvärdet, vilket indikerar att medelvärdet är över ett. Det skall här framhållas att detta test är en aning ensidigt. Av den orsaken att ingen person kan uppges ha färre än en position. I testet eftersökt förhållandet mellan antalet positioner och mängden personer som innehar dem, detta medför att personer som det året inte har en position inte är medtagna och därmed kan ingen i samplet inneha under en position. Den nederste raden i Tabell 1 visar sannolikheten för ett medelvärde för en position som medelvärde kan utläsas som att sannolikhet för det är noll alla år.

Det viktigaste som kan utläsas från Tabell 1 är att medelvärdet för alla år i undersökningen är större än 1. När medeltalet som visas är över ett, går det att konstatera en koncentration av positioner, att det finns personer som har fler än en

position. Tabell 2 (sid 33) hör även de till den deskriptiva delen av denna undersökning. Med detta avses främst att inte heller här föreligger något statistiskt test för att presentera resultaten. Tabell 2 är främst en sammanfattande tabell som visar sannolikheten för att stiga eller falla, beroende på mängden positioner en person har. Tabell 2 presenterar även mer ingående sannolikheten för att falla, stiga eller stanna kvar beroende på hur många positioner man innehar. Viktigt här är att understryka att detta är uträkningar från datamaterialet och de ger närmast en numerisk översikt över förhållandena.

Främst skall detta ses som en genomgång av datamaterialet när det gäller hur många positioner man har och hur stor förändringen kan vara. Sett i Tabell 4 (sid 35), näst sista kolumnen som behandlar sju (7) positioner, framgår det inte någon sannolikhet för att stiga eller för att falla exakt en (1) eller två (2) positioner. Orsaken till detta är att det inte finns tillgång i datamaterialet för att visa på denna sannolikhet. Detta till skillnad från lägre vänstra delen där värdena har stjärnor (\*) vilket betyder att falla från positionerna i den utsträckningen inte är möjlig. Orsaken till att det inte är möjligt är att det inte kan förekomma negativa positioner.

Som väntat är det absolut vanligast att ha en position. Mängden personer per position avtar som väntat desto högre upp man kommer. Att medeltalet på positioner per år är över ett kan som tidigare nämnt räknas som belägg för att det finns en koncentration av makten. Dock måste det framgå att detta index inte visar på annat än att de finns personer med fler än en position.

I denna undersökning görs det ingen skillnad mellan de olika företagen. Orsaken till detta är att klassificeringen skulle vara problematisk och inte ge en bättre bild av maktens utformning i Finland. Att göra en klassificering skulle innebära att måste kategorisera personerna efter företagets storlek samt det verkliga inflytandet i företaget. Det går dock inte att de det ensidigt på så sätt att ett företag som har högre omsättning skulle vara en större innehavare av makt. Detta skulle betyda att undersökningen även skulle utreda vilket företag som har det största inflytandet. Vidare gällande det personliga inflytandet i företaget, skulle man vara tvungen att undersöka det verkliga inflytandet av styrelsen samt dess storlek. Detta skulle medföra mycket osäkerhet till

undersökningen. Av dessa orsaker räknas alla styrelser, medtagna i undersökningen som likställda och fokus ligger på hur man ackumulerar och tappar positioner.

Medeltalet för antal positioner per person, visar inte på annat än att det finns personer med mer än en position. Tabell 2 och 3, ger en översikt av hur antalet positioner är fördelade. Till en början kan vi konstatera att det högst uppmätta antalet positioner är tio stycken, detta betyder att en person har på samma gång haft 10 styrelseposter bland de 500 största företagen i Finland. Med dessa resultat kan man hävda att det finns en koncentration av makten i Finlands näringsliv. Viktigt är här dock att poängtera att dessa personer inte behöver ha samröre, utan undersökningen visar endast att det finns personer till vilka makten samlas.

TABELL 1. ANTAL STYRELSEPOSTER PER ÅR.

År	2001	2002	2003	2004	2005	2006	2007	2008	2009	2010	2011	2012
Antal styrelseposter i Datat	1994	1992	2048	2079	2126	2230	2236	2216	2369	2286	2213	2209
Antalet Personer	1578	1625	1616	1587	1597	1713	1733	1717	1813	1801	1755	1731
Medel antal positioner	1,26	1,23	1,27	1,31	1,33	1,30	1,29	1,29	1,31	1,27	1,26	1,28
	15,9	14,9	16,8	17,5	17,7	18,4	17,6	17,2	19,0	17,7	17,2	18,1
t-statistic (H0: mean = 1)*	9	7	7	5	4	0	5	0	5	8	6	8
prob	0,00	0,00	0,00	0,00	0,00	0,00	0,00	0,00	0,00	0,00	0,00	0,00

\*endast för de som har en eller fler positioner under ifrågavarande år

Tabell 1 beskriver antalet personer som innehar styrelseposterna per år. Som man kan utläsa, ifall man jämför de åren med antalet positioner, är det alla år fler positioner än personer. Detta belyses även av *Medel antal positioner* vilket alla år är fler än en. Nollhypotesen för detta statistiska test är att medelvärdet för antalet positioner är ett (1). Baserat på den höga t-statistikan förkastas med andra ord nollhypotesen och vi kan utgå ifrån att medeltalet för alla år med säkerhet inte är ett (1). I denna undersökning räknas nollorna i materialet bort, på så sätt att ingen person skulle ha noll positioner och mätningen förutsätter att man inte kan ha under noll positioner.

TABELL 2. NUMERÄR FÖRDELNING AV PERSONER PER POSITION ÖVER ÅREN

	Fördelning av positioner per år											
	2001	2002	2003	2004	2005	2006	2007	2008	2009	2010	2011	2012
1	1270	1354	1279	1220	1215	1315	1360	1357	1386	1426	1403	1347
2	229	200	262	279	272	310	276	255	336	285	274	310
3	58	50	55	60	78	63	71	78	61	74	59	54
4	16	16	16	19	25	19	18	19	20	10	11	14
5	2	2	2	4	5	3	5	4	8	5	5	6
6	-	1	2	4	-	1	1	3	1	-	2	-
7	2	2	-	1	2	1	2	1	-	-	-	-
8	-	-	-	-	-	1	-	-	-	-	-	-
9	-	-	-	-	-	-	-	-	1	1	-	-
10	1	-	-	-	-	-	-	-	-	-	1	-
Totalt	1578	1625	1616	1587	1597	1713	1733	1717	1813	1801	1755	1731

Tabell 2 beskriver hur många personer som besitter olika antal poster i datamaterialet. På vänster sida visas antalet positioner, vilket sedan beskrivs i tabellen. För att förtydliga: år 2001 hade 1270 personer en styrelsepost, 229 personer hade två poster och så vidare. Vi kan konstatera att alla år finns det personer med upp till 5 positioner. Toppen ligger på 10 positioner, vilket är förekommande 2001 och 2011.

TABELL 3. PROCENTUELL FÖRDELNING AV PERSONER PER POSITION ÖVER ÅREN

	Fördelning av positiner i procent per år											
	2001	2002	2003	2004	2005	2006	2007	2008	2009	2010	2011	2012
1	80.48%	83.32%	79.15%	76.87%	76.08%	76.77%	78.48%	79.03%	76.45%	79.18%	79.94%	77.82%
2	14.51%	12.31%	16.21%	17.58%	17.03%	18.10%	15.93%	14.85%	18.53%	15.82%	15.61%	17.91%
3	3.68%	3.08%	3.40%	3.78%	4.88%	3.68%	4.10%	4.54%	3.36%	4.11%	3.36%	3.12%
4	1.01%	0.98%	0.99%	1.20%	1.57%	1.11%	1.04%	1.11%	1.10%	0.56%	0.63%	0.81%
5	0.13%	0.12%	0.12%	0.25%	0.31%	0.18%	0.29%	0.23%	0.44%	0.28%	0.28%	0.35%
6	-	0.06%	0.12%	0.25%	-	0.06%	0.06%	0.17%	0.06%	-	0.11%	-
7	0.13%	0.12%	-	0.06%	0.13%	0.06%	0.12%	0.06%	-	-	-	-
8	-	-	-	-	-	0.06%	-	-	-	-	-	-
9	-	-	-	-	-	-	-	-	0.06%	0.06%	-	-
10	0.06%	-	-	-	-	-	-	-	-	-	0.06%	-

Denna tabell beskriver fördelningen av personer per position över tiden i procent. Vi kan här utläsa att alla år har ca 80 % av personerna en position i samplet. Som jämförelse kan vi även se att den 0,06 % som finns bland de högre positionerna representerar en person. Kolumnen längst till vänster visar antal positioner.

TABELL 4. SANNOLIKHET FÖR FÖRÄNDRING I ANTALET POSITIONER I KOMMANDE PERIOD

Sannolikhet för förändring i antalet positioner i kommande period

Antal positioner i tidigare period	1	2	3	4	5	6	7	8
Sannolikhet för att stiga mer 3	0,0007	0,0013	0	0,0057	0	0	0	0
Sannolikhet för att stiga exakt 3	0,0017	0,002	0,0043	0	0,0217	0	0	0
Sannolikhet för att stiga exakt 2	0,012	0,0182	0,0171	0,0229	0,0435	0,0625	0	0
Sannolikhet för att stiga exakt 1	0,0949	0,0593	0,0613	0,0571	0,0217	0	0	0
Sannolikhet för att stanna	0,575	0,2104	0,2225	0,1486	0,2391	0,125	0,2222	0,3333
Sannolikhet for att falla exakt 1	0,3157	0,4758	0,2839	0,3143	0,1957	0,125	0	0
Sannolikhet for att falla exakt 2		0,233	0,2767	0,2743	0,1739	0,0625	0	0
Sannolikhet for att falla exakt 3			0,1341	0,1429	0,2174	0,25	0,4444	0,3333
Sannolikhet for att falla mer än 3				0,0343	0,087	0,375	0,3333	0,3333
Antal fall	14613	2970	701	175	46	16	9	3

Tabell 2 beskriver sannolikheten för att stiga, stanna kvar eller falla i kommande tidsperiod. De fält som är märkta med en nolla (0) saknar material, med andra ord har ingen i samplet fallit eller stigit i den grad, det saknas helt enkelt mätning för det. Stjärnan (\*) indikerar att en sådan rörelse inte är möjlig. Då man i undersökningen inte kan ha minus positioner är det t.ex. omöjligt att falla två positioner ifall man till att börja med endast har en position.

Med hänvisning till tabell 1, och medeltalet positioner per person, kan man konstatera att det förekommer en koncentration av positionerna. Detta beroende på att det i samplet finns färre personer än positioner. Dock säger detta inget om spridningen, hur många personer som har två positioner och så vidare. Detta klargörs dock i tabell 2 och 3, vilka beskriver hur många personer det specifika antalet positioner. I dessa tabeller finns inget statistiskt test, men man kan väl konstatera att det finns personer som samlar på sig mer makt än andra. Med denna undersökning kan man inte bestämma vilken typ av personer det är frågan om, utan endast att det existerar personer till vilka makten koncentreras.

### **4.3 Undersökningsmetodik**

Undersökningen i denna pro gradu- avhandling är utformad för att eftersöka mönster, eller likheter i maktens utformning i Finland. Den större och mer omfattande av de två undersökningarna är baserad på näringslivet i Finland. Tanken med denna undersökning är ett försök att kliniskt kunna studera maktens utformning i Finland. Med detta avses att man kan isolera makten och endast undersöka hur personer rör sig mellan olika nivåer av makt, när det inte finns hinder för att stiga, falla eller bevara sitt status quo.

De statistiska test och modeller som finns beskrivna nedan, med referens till tabellerna 5-7 är modeller och test som är vedertagna och de har gjorts i normala statistik program. I utförandet av dessa test och modeller har utgångspunkten varit att det inte är frågan om ett randomiserat data material. Med detta avses att personerna i datamaterialet inte antas agera randomiserat. Kolmogorov-Smirnov-testet används för att se ifall personerna under åren beter sig på liknande sätt och att åren på så sätt är jämförbara. Kolmogorov-Smirnov-testet är främst gjort för att se ifall det finns en kontinuitet.

Utöver Kolmogorov-Smirnov testet genomförs en ordnad logistisk regression. Namnet på denna modell kan vara en aning missvisande, det är inte frågan om en klassisk regressions modell. Det är frågan om en modell som klassificerar datamaterialet. Detta betyder att man med hjälp av en ordnad logistisk modell, kan undersöka chansen för att stiga, falla eller stanna kvar på tidigare nivå. För detta presenteras fyra olika ekvationer



för estimering. Den första modellen är en grundmodell, de tre övriga lägger vikt vid olika aspekter i föregående tidsperiod för att kunna ge en bättre estimering. Utöver detta skall jag presentera en alternativ modell till de ovanstående. Modellen är baserad på en annan fördelning, och gör en estimering för ett randomiserat material. Med detta avses att mönstret för att röra sig mellan de olika nivåerna inte skulle vara beroende av personernas beteende. Denna modell är främst ämnad att belysa hur samplet skulle se ut om personer betedde sig randomiserat, närmast som partiklar i ett vakuum eller liknande.

#### 4.3.1 Kolmogorov-Smirnov-test

Tabell 5 (sid 43) beskriver en Kolmogorov-Smirnov statistika, vilken är avsedd att jämföra distributioner med. Tanken med detta test är att jämföra de olika årens distribution för att få klarhet ifall det finns skillnader mellan åren. Ifall det visade sig att åren skiljer sig kraftigt från varandra, innebar detta att jämförelsen åren emellan inte är lika beskrivande. Ett Kolmogorov-Smirnov-test, kan inte bestämma vilken typ av fördelning de olika åren har, endast ifall de kommer från samma fördelning. Att testa fördelningen över tid, visar till exempel att om alla år kommer från samma fördelning så är det en indikation för att mängden personer med en, två, tre och så vidare positioner är relativt lika mellan åren. Empirisk distributions funktion för Kolmogorov-Smirnov test: som tidigare nämnt visar Tabell 5 resultatet av en statistika för Kolmogorov-Smirnov-testet. För denna jämförs två olika värden, för att få en statistika med vilken man kan avgöra ifall de olika åren är dragna ur samma distribution. För detta räknas skillnaden för det absolutbelopp mellan två termer samt att det viktas med den minsta övre begränsningen, även kallat supremum. Beskrivet här är dock ett ensidigt Kolmogorov-Smirnov-test, för att jämföra två år med varandra måste ett tvåsidigt Kolmogorov-Smirnov-test utföras. Grunden i modellen är att man jämför det absoluta beloppet av två mätningar. För den ovanstående undersökningen betyder det absoluta skillnaden mellan två år.

Nollhypotesen ( $H_0$ ) är att de olika åren har samma fördelning. Nollhypotesen förkastas eller antas baserat på statistikans förhållande till en funktion av frihetsgraden. Frihetsgraderna är som följer i matrisen nedan. För det finns det listat olika konfidensintervall, från 10 % ända ner till 0,1. Nollhypotesen förkastas eller antas för respektive värde, baserat på statistikans värde. I detta fall kan det konstateras för värdena i tabell 5 (43) att nollhypotesen  $H_0$  antas. Tabell 6 redogör för p-värdet för alla år jämfört med varandra. P- värdet är nära länkat till konfidensintervallet, på så sätt att ifall  $H_0$  förkastas, delger tabellen sannolikheten för att detta var felaktigt. Med andra ord, jämför man 2001 med 2001 är p-värdet 1,0 vilket betyder att det 100 % säkert är felaktigt att förkasta  $H_0$ .

För mer information om Kolmogorov–Smirnov test se: Massey (1951), Feller (1948) eller Smirnov (1939).

#### 4.3.2 Ordad logistisk regression

Denna modell används i detta fall för att undersöka maktens kumulativitet. Med denna modell kan man prova ifall makt föder makt. Tanken är att denna modell skall klassificera personer utgående från tidigare antal positioner, för att på så sätt kunna göra en prognos för hur personen rör sig i samplet.

Tabell 7 (sid 48) beskriver en orderd logistisk regression modell. En ordered logistisk modell är en utveckling från en logistisk modell. Skillnaden ligger i antalet utfall. En logistisk modell, är användbar när utfallet är binärt (att utfallet är 0 eller 1). I fallet för denna undersökning skulle det vara att estimerar att falla eller inte falla; alternativt stiga eller inte stiga. I grunden estimerar en logistisk modell chansen för ett av utfallen, att ( $Y=1$  eller  $Y=0$ ). Utöver logistisk modellen förekommer även en liknande modell, probit modell, skillnaden ligger i vilken distribution modellerna följer. Det har dock visat sig att de ligger nära varandra i resultaten. En logistisk modell använder sig av en kumulativ standard logistisk distributionsfunktion (Stock & Watson 2007: 394).

Logistisk regressions modell är ett bra sätt att beskriva sannolikheter, baserat på oberoende variabler. Anthony Walsh (1987), presenterar hur man kan estimerar sannolikheten för fängelsestraff. Walsh skiljer mellan ett par olika variabler, så att man kan räkna en sannolikhet individuellt för personer. I det fall Walsh presenterar kan personerna få en villkorlig eller ovillkorlig dom, vilket är de två utfallen som estimeras.

Orsaken till att använda en logistisk regressions modell baserar sig på att eftersträva klassificering. Med detta avses att vi i denna undersökning ämna använda kvalitativa variabler, vilka även kan kallas för kategorier. Klassificeringen gäller hur personer rör sig inom data samplet, det är frågan om att stiga, falla eller stanna. Detta betyder att vi har tre olika kategorier för vilka vi vill räkna ut en sannolikhet.

För detta ändamål kan man inte endast använda sig av en regressions analys. En orsak till detta är att de olika kategoriernas inbördes ordning här skulle spela en roll. Vidare finns det inget sätt att konvertera fler än två kvalitativa respons variabler till en linjär regression. En logistisk regressions modell estimerar inte direkt resultatet, att en person faller, stiger eller stannar. Modellen estimerar sannolikheten för att Y-värdet faller in i en specifik kategori. Ifall man i stället för en logistisk regressions modell använde en linjär regression, uppkommer problem gällande den uträknade sannolikheten. Detta är dock ett problem som inte uppkommer ifall man använder en logistisk funktion, för denna funktion kan endast värden mellan 0 och 1 antas. I grunden kan denna modell sägas vara en linjär modell som är anpassad till en logistisk funktion. Den linjära modellen på vilken en logistisk regression är byggd har följande form:  $p(X)=\beta_0+\beta_1X$ . Här är det sannolikheten för X som estimeras. Detta sker på så sätt att den första  $\beta$ -termen är ett X-intercept, vilket redogör för var linjen korsar X-axeln. Den andra  $\beta$  termen är beräknad med riktningskoefficienten X för att visa när linjen når Y-värdet 1. För att komma över problemet med sannolikheter som håller sig mellan 0 och 1, görs den logiska regressions modell med hjälp av logistisk funktion. Denna funktion håller sig mellan värdena 0 och 1, resultatet är en s-formad linje, vilken inte går under noll och inte över ett, den går dock mycket nära. Modellen för detta sampel och på så sätt som den linjära funktionen omarbetas ser ut som följande:  $p(X)=(e^{\beta_0+\beta_1X})/(1+(e^{\beta_0+\beta_1X}))$ . Efter detta är det inte längre frågan om en linje, utan en S- formad kurva som går mycket nära talen 0 och 1.

Till en början är  $\beta$ - termerna inte kända. Orsaken till detta är att de estimeras baserat på materialet. Detta för att passa modellen så nära det den estimerade Y-värdet som möjligt. Med andra ord är det frågan om att söka värden för  $\beta$  som ger utslag så nära Y-värdet som möjligt. När det handlar om ett binärt test, eftersöker man en estimering så när 0 och 1, som möjligt, men i detta fall söker vi alla värden vilka vi tilldelat Y. Som vi sett har inte X- och Y-värdet ett linjärt samband. Förhållandet kan dock beskrivas på så sätt som att ett positivt värde för  $\beta$ -termen ger ett positivt värde för Y.

Som kan utläsas ur tabell 7, finns det fyra olika beta värden. Orsaken till detta är att modellen har stressats på olika sätt för att möjligen kunna öka på förklaringsgraden och att vikta olika typer av indikationer. Modellen är uppjord på så sätt att den beskriver en person i samplet och redogör för ifall man kan prognostisera för vad som kommer att hända i nästa tidsperiod. Det som inledningsvis kan konstateras är att ingen version av modellen kan göra en korrekt prognos för en stigning. Detta betyder att modellen inte på basis av nuvarande antal positioner eller gångna positioner kan förutse en stigning.

Modellen är avsedd att göra en kategorisering mellan tre olika alternativ, alternativen beskrivs av klassificerade Y-värden. De olika Y-värdena är som följer: 1 falla, vilket betyder att modellen prognostiserar ett fall för personen; 2 stanna, personen varken faller eller stiger; 3 stiga personen i samplet prognostiseras stiga till nästa tidsperiod. (James et al. 2013: 128-173)

$$(3) \quad Y = c + \beta_1 * X_{t-1} + e_t$$

$$(4) \quad Y = c + \beta_1 * X_{t-1} + \beta_3 * X_{t-1}^2 + e_t$$

$$(5) \quad Y = c + \beta_1 * X_{t-1} + \beta_2 * X_{t-2} + e_t$$

$$(6) \quad Y = c + \beta_1 * X_{t-1} + \beta_3 * X_{t-1}^2 + \beta_2 * X_{t-2} + e_t$$

De olika modellerna har samma grund, men de är manipulerade för att man bättre skall kunna förutse förändringen. Modell 1 är grunden och innehåller  $c$ , vilket är en konstant;  $\beta$  är en vektor för regression vilken skall estimeras;  $X_{t-1}$  är antalet maktpositioner i föregående tidsperiod. Grunden för  $X$  termen är att den denoterar antalet positioner för tiden  $t$ , detta betyder att man även kan gå längre tillbaka i tiden, vilket är fallet i modell 3 och 4;  $e_t$  är en fel term.

Grundmodellen för denna undersökning Modell 1, räknar med antalet maktpositioner i föregående tidsperiod. Skillnaden mellan Modell 1 och Modell 3, är att Modell 3 inräknar två tidsperioder tillbaka. I Modell 2 kvadreras antalet maktpositioner i föregående tidsperiod för att på så sätt vikta personer med fler positioner. Modell 4, vilket är den mest avancerade, räknar in två tidsperioder tillbaka samt kvadrerar antalet positioner, utöver grunden som står i Modell 1.

Panel C beskriver hur bra de olika modellerna kan förutse rörelse mellan de olika nivåerna. Ser vi till den totala mängden förutsägelser är alla de fyra modellerna rätt nära varandra. Vidare kan man utläsa att prognosen för att stanna på samma nivå som i förra tidsperioden är den lättaste att förutse, följt av att falla. Intressant här är att ingen av modellerna klarar av att förutse en enda stigning.

## 4.4 Resultat

Vilka är då de slutsatser vi kan dra ur den statistiska översikten? För det första kan vi se att det förekommer personer som har flera positioner. Detta kan inte sägas vara underligt eller för den delen speciellt för Finland. Effekterna av detta är värt att spekulera kring. Perrucci och Pilisuk konstaterar att personer med många positioner i olika organisationer anses ha makt. Vidare konstaterar de att dessa personer tenderar att träffas socialt samt att de tenderar att ha liknande åsikter (Perrucci 1970). Det som med säkerhet kan sägas är att personerna kan anses ha inflytande baserat på att de är delaktiga i fler beslutande organ. Vad gäller denna undersökning är en delaktighet i undersökningen redan ett tecken på makt, så att ha mer än en position borde styrka

makten hos personen. Denna undersökning kan inte på något sätt redogöra för ifall personerna träffas socialt eller ifall de delar åsikter. Detta skulle endast vara spekulationer och måste i undersökas ifall man vill ha ett svar på det.

#### 4.4.1 Kontinuitet över åren

Att eftersöka kontinuitet är viktigt för denna undersökning, då vi på detta sätt kan dra med allmängiltiga slutsatser för datamaterialet. Ifall makten går att beskriva på ett eller annat sätt är det gällande för hela tidsperioden, vilket undersöks med ett Kolmogorov-Smirnov test. I grunden är detta frågan om att göra de övriga undersökningarna mer robusta, då vi genom denna undersökning kan visa att det inte stor skillnad mellan de olika åren.

TABELL 5. TVÅ VARIABLERS KOLMOGOROV-SMIRNOV TEST

År	2001	2002	2003	2004	2005	2006	2007	2008	2009	2010	2011	2012
2001	0											
2002	0,0053	0										
2003	0,0043	0,0074	0									
2004	0,0066	0,0108	0,0034	0								
2005	0,0084	0,0126	0,0052	0,0025	0							
2006	0,0152	0,0144	0,0109	0,0141	0,013	0						
2007	0,0174	0,0121	0,0131	0,0164	0,0153	0,0028	0					
2008	0,0156	0,0103	0,0113	0,0146	0,0135	0,0043	0,0018	0				
2009	0,0264	0,0211	0,0221	0,0254	0,0242	0,0112	0,009	0,0108	0			
2010	0,025	0,0198	0,0208	0,024	0,0229	0,0099	0,0076	0,0094	0,0057	0		
2011	0,0199	0,0146	0,0156	0,0189	0,0177	0,0053	0,0025	0,0043	0,0084	0,0052	0	
2012	0,0172	0,0127	0,0129	0,0162	0,015	0,002	0,0026	0,0037	0,0092	0,0079	0,0036	0

Ett Kolmogorov-Smirnov test med två variabler jämför dessa mot varandra och söker en gemensam distribution. I detta fall betyder det att man jämför två år med varandra för att se ifall de är dragna ur samma distribution. Här testar vi inte för vilken typ av distribution det är frågan om, utan endast ifall de två åren är dragna ut samma distribution.

TABELL 6. KOLMOGOROV-SMITNOV P-VÄRDE

År	2001	2002	2003	2004	2005	2006	2007	2008	2009	2010	2011	2012
2001	1,0000											
2002	0,9996	1,0000										
2003	1,0000	0,9668	1,0000									
2004	0,9895	0,6769	1,0000	1,0000								
2005	0,9093	0,4797	0,9998	1,0000	1,0000							
2006	0,2561	0,3146	0,6643	0,3329	0,4346	1,0000						
2007	0,1335	0,5271	0,4237	0,1811	0,2485	1,0000	1,0000					
2008	0,2265	0,7270	0,6137	0,2970	0,3919	1,0000	1,0000	1,0000				
2009	<b>0,0040</b>	<b>0,0373</b>	<b>0,0253</b>	<b>0,0063</b>	<b>0,0104</b>	0,6263	0,8637	0,6769	1,0000			
2010	<b>0,0074</b>	0,0610	<b>0,0423</b>	<b>0,0115</b>	<b>0,0184</b>	0,7756	0,9569	0,8216	0,9986	1,0000		
2011	0,0586	0,2970	0,2265	0,0832	0,1201	0,9996	1,0000	1,0000	0,9093	0,9998	1,0000	
2012	0,1431	0,4682	0,4456	0,1932	0,2639	1,0000	1,0000	1,0000	0,8432	0,9454	1,0000	1,0000

P-värdet är här sannolikheten för att man gör fel ifall man förkastar nollhypotesen, att åren är dragna ur samma distribution. De tal som är svärtade, indikerar att chansen att man gör fel är relativt liten. Detta belyses dock bra av faktumet att, åren jämförda med varandra antar värdet ett (1), vilket betyder att man med 100 % sannolikhet gör fel ifall man förkastar nollhypotesen.



Att företagen som delar styrelsemedlemmar tenderar att ha liknande beteende är något Davis konstaterar i sin översikt från 1996. För Finland kan vi dock konstatera att denna typ av överlappning mellan företagsstyrelser hör till klimatet. Detta bevisas ytterst av Kolmogorov-Smirnov-testet. Hypotesprövningen visar på att överlappningen företagen emellan inte är tillfällig, utan varit befintlig det senaste decenniet. Detta baserat på att åren är dragna från samma fördelning. Detta betyder att strukturen för personer med flera positioner är lika, år efter år.

Två undantags år finns dock, ser man närmare på år 2009, kan vi konstatera att det inte håller samma nivå som de andra åren. Utöver detta har även 2010, vissa år jämfört med andra där man inte säkert kan säga att spridningen är dragen ur samma fördelning. Detta är dock för både 2009 och 2010 endast frågan om de första åren i samplet, senare stämmer det bättre överens. Utöver dessa två år kan vi konstatera att spridningen, hur många personer som innehar olika mängder positioner är konstant över tidsperioden. Detta betyder att över tid fördelar sig personer med en position, två positioner och så vidare lika. Förhållandet är det samma, vilket inte betyder att det alla år är lika många personer som har en position och så vidare. Trots att åren 2009 och 2010 inte med lika stor sannolikhet hör till samma fördelning som de tidigare åren i undersökningen, kan det konstateras att åren liknar varandra. Att åren liknar varandra på detta sätt medför att vi kan konstatera att fördelningen mellan antalet poster per person hör till företagsklimatet i Finland.

#### 4.4.2 Tidigare positioners påverkan på prognosen

En av de övergripande frågorna för denna avhandling är ifall makten är kumulativ. Med denna undersökning eftersöks maktens kumulativitet. Dahl (2005: 6) talar om nödvändigheten av en elit. Här framställs eliten möjligen främst som tanken på att en styrelse måste bestämma över företag, vilket är en självklarhet. Skillnaden mellan detta synsätt och den undersökning som här är gjord är möjligen definitionen av elit. Enligt Dahl är det inte en elit som enskilt styr, men inte heller massorna Dahl (2005: 7). Dahl

menar att det är en blandning mellan dessa. De ovanstående resultaten talar inte tvärt emot detta, dock kan man utifrån denna undersökning visa på att det finns en viss koncentration av makten. Vi kan se att det absolut vanligaste är att inneha en position, vilket stärker argumentet om en blandning där massorna (i detta fall t.ex. aktieägarna) styr tillsammans med de representanter som valts.

Finns det en elit inom företagssegmentet i Finland? Definitionsmässigt är det inte självklart. Som vi senare skall se finns det inte någon större överlappning mellan politiken och företagsvärlden. Bevis på att de olika cirklarna flyter ihop och att det finns en elit som blandar de olika maktsfärerna i Finland går inte att finna. Det är omöjligt att säga att Mills (1956) har fel, beroende på hans definition av dessa cirklar. Mills menar att det är frågan om intrikata system för överlappning och att det är dessa personer som fattar besluten för samhället. Att det är riksdagen som fattar de politiska besluten i Finland och företagsledarna som fattar beslut om näringslivet är självklart. Det går dock inte att säga att dessa skulle flyta ihop och vara en del av samma elit. Detta går i alla fall inte att avgöra på basis av denna undersökning. Teorin skulle kunna testas, ifall Mills hade delgett hur deras beslut fattas, men detta har han inte gjort (Mills 1956: 18). Baserat på Modell 2, kan man dock konstatera att personer efter att de ackumulerat ett antal positioner sitter säkrare. Att hållas kvar inom bland de beslutsfattande är lättare då man har flera positioner. Detta beror på att man löper mindre risk för att förlora alla sina positioner.

Dahl (1958) går hårt åt den syn som Mills (1956) representerar. I frågan om vem som styr ett samhälle hävdar Dahl att många anser att det är "dem" som slutligt styr. Enligt Dahl tänker sig många personer en undangömd elit som håller i trådarna. Dahl menar att detta inte är fallet och att en undersökning som visar på det inte är gjord, i alla fall inte en undersökning som trovärdig skulle bevisa det Dahl. Med den definition som denna avhandling bygger på kan vi dock konstatera att det finns en koncentration av makt inom industrin i Finland. Det går att konstatera att det år efter år finns personer som har fler maktpositioner än andra. Hur man rör sig mellan de olika nivåerna för makt går även att visa. Sannolikheten för att stiga, falla eller stanna kvar går att räkna ut. Maktens kumulativitet går inte att påvisa. Mills (1956: 10) menar att makt så som rikedom och prestige är kumulativa enheter. Med de modeller som använts i denna undersökning har

inte en enda stigning kunnat förutses. En tolkning av detta är att ingen kumulativitet kunnat förutses. Ifall makten var strikt kumulativ, är det skäligt att anta att en del av stigningarna mellan de olika nivåerna borde kunnat förutses, vilket inte var fallet.

I undersökningen har en beskrivning av antalet maktpositioner visat på en viss koncentration. Det förekommer över hela tidsperioden en viss koncentration av makten. Det absolut vanligaste är att ha en maktposition, medan det förekommer personer med upp till åtta positioner. Modellen grundad på poissonfördelningen visar på den strikt matematiska sannolikheten för att antingen stanna och/ eller stiga jämfört med att falla. Denna modell visar klart att ju fler positioner en person har, desto större är sannolikheten att tappa en eller några positioner. Det vi här kan konstatera är att ju högre upp man kommer, desto större borde omsättningen på positioner vara. Detta betyder att ifall en person kan hålla sig på nivå 5 (d.v.s. inneha fem positioner) måste antingen den faktiska längden på denna persons positioner vara längre, eller så måste denna person ha lättare att få nya positioner. En annan möjlighet är att personerna har lättare att återfå förlorade positioner. Här är det inte frågan om att makten skulle vara kumulativ, då omständigheterna även ökar chansen för att falla.

Som tidigare nämnt, är de fyra modellerna en aning olika för att testa vad som inverkar på förändringen från nuvarande tidsperiod till nästa tidsperiod. Förhållandet som beskrivs i denna modell är förhållandet mellan den oberoende variabeln  $X$ , som i den första ekvationen är antalet positioner i föregående tidsperiod. Den oberoende variabeln jämförs med skillnaden i antal positioner. Beroende variabeln  $\beta$  är enkelt sagt en riktningskoefficient för förhållandet mellan de två variablerna. Testet presenterat i Tabell 7, innehåller fyra olika  $\beta$ - värden, alla dessa beroende av förhållandet mellan förändringen i antalet positioner och förhållandet i föregående tidsperiod.

TABELL 7. PRESENTATION AV LOGIT MODELL

<b>Panel: Modellestimering</b>				
	<b>Modell 1</b>	<b>Modell 2</b>	<b>Modell 3</b>	<b>Modell 4</b>
$\beta_1$	-1.845832*	-1.958626*	-2.575543*	-2.571299*
	(-97.09647)	(-90.36352)	(-79.70483)	(-71.55835)
$\beta_2$			0.332398*	0.281341*
			(32.01969)	(23.96773)
$\beta_3$		0.199602*		-0.092942*
		(-11,17838)		(-3.062943)
$\beta_4$				0.120768*
				(11.7595)
lägre gränsvärde	-3.155232*	-3.125493*	-3.338879*	-3.336002*
	(-156.2863)	(-154.0481)	(-147.7323)	(-145.5355)
övre gränsvärde	1.77759*	1.807812*	1.754879*	1.766235*
	(141.669)	(140.3177)	(139.6175)	(136.6153)
LR statistic**	13318,5	13439,81	14109,76	14380,64
Prob(LR statistic)	0	0	0	0
Pseudo R-squared	0,146384	0,147732	0,155081	0,158073
Akaike info criterion	1,179383	1,177475	1,167399	1,163249
Log likelihood	-38832,33	-38767,3	-38436,69	-38296,88
Included observation:	65855	65855	65855	65855
<b>Panel B: Likelihood ratio test againsts Model 1</b>				
LR statistic		130,06	661,22	279,62
frihetsgrader		1	1	3
p-värde		0,00	0,00	0,00
<b>Panel C: Prognostisreings resultat</b>				
Beroende variabel	% Correct	% Correct	% Correct	% Correct
1 (falla)	37,659	37,574	37,537	35,749
2 (stanna kvar)	98,352	98,366	98,358	98,574
3 (stiga)	0	0	0	0
Total	80,37	80,372	80,36	80,328

z-Statistikor i parentes(), \* signifikant på 5% nivå, \*\* LR statistic againsts a constant model

Presentation av multiple i logistisk regressionsmodell. Överst i modellen listas de olika modellerna med vilka estimeringen gjorts. Efter detta följer ett antal statistiska test, för att klargöra förklaringsgrad och liknande. längst ner i Panel C, de faktiska resultaten för prognosen.

Under beta värdena finns två limit- termer presenterade (Lim2 och Lim3). Den första gränsen är Lim2, ifall modellen ger ett värden under detta, förutses ett fall till nästa tidsperiod. Den andra limiten Lim3 anger chansen för att stiga, ifall modellen ger ett värde på över Lim3 förutses en stigning. Ger modellen ett värde mellan dessa kommer läget enligt modellen att vara oförändrat. Alla cut off punkter är på en 5 % signifikansnivå. Med cut off punkt avses gränsvärdet mellan de olika kategorierna.

LR statistic, jämför modellernas värde mot värdena från en konstant modell. Pseudo  $r^2$  är i grunden ett tillämpat  $r^2$  test. Då det här är frågan om ett pseudo  $r^2$ , går det inte att likställa med förklaringsgraden i ett vanligt  $r^2$  test. Pseudo  $r^2$  är i denna undersökning främst ett index för att jämföra de olika modellerna med varandra. Modellerna kan utöver detta endast jämföras mot modeller som är länkade till varandra. Eftersom modell 1, är grunden till alla modeller kan alla modeller jämföras mot Modell 1. Vi ser då att förklaringsgraden i de övriga modellerna är något högre. Vidare kan man jämföra Modell 4 mot alla modeller då denna innehåller alla parametrar de övriga modellerna innehåller. Modell 2 och Modell 3 går dock inte att jämföra med varandra. (Introduction to SAS. UCLA: Statistical Consulting Group 29.01.2014)

Akaike info criterion, är ett test vilket åskådliggör en modells förklaringsgrad, jämfört med en annan modell. Testet i sig är inte en hypotesprövning, det ger inte svara på en nollhypotes utan ger endast ett index. För detta datamaterial kan vi se att Modell 1, har den bästa förklaringsgraden jämfört med de andra modellerna. Åter är detta värde endast avsett som en jämförelse mellan de olika modellerna (Akaike 1974).

Log likelihood är ett index som kommer ur en sannolikhetsfunktion. Noll-modellen i denna undersökning är Modell 1, då detta är den enklaste modellen och de övriga modellerna bygger på denna. Modellen är till sin utformning sådan att en komplexare modell alltid kommer att passa minst lika bra som en mindre komplex modell. Med detta avses att en modell med fler parametrar viktas. Vi kan här dra slutsatsen att Modell 3 är den som har det bästa resultatet jämfört med Modell 1.

Av dessa fyra  $\beta$ - värden är  $\beta_3$  det intressantaste. Orsaken till detta är att Modell 2. lägger vikt vid många positioner. Detta görs på så sätt att den oberoende variabeln X kvadreras, detta betyder att antalet positioner en person hade i föregående tidsperiod kvadreras för att på så sätt ge mer vikt i undersökningen till personer med många

positioner. Vi kan se att  $\beta_3$  värdet är positivt, vilket betyder att förhållandet mellan flera positioner i föregående tidsperiod är positivt i förhållande till förändringen av positionerna. Vi kan även utläsa att  $\beta_2$  är positivt, från den tredje ekvationen. Slutsatsen man kan dra av det är att personer tenderar att hålla sig kvar vid sin nivå. Ifall det existerar en elit, är det frågan om de personer som kan hålla sig kvar på en hög nivå. Var gränsen för detta dras, kan man inte svara på baserat på denna undersökning, men det som framgår av  $\beta_3$  är att vid en högre nivå blir det lättare att hålla sig kvar vid antalet positioner, trots att det matematiska borde vara tvärtom. Modellen presenterad ovan, med resultat i Tabell 7 kan inte förutse stigningar. Detta medför att vi inte baserat på denna undersökning kan konkludera att makten är kumulativ. Ej heller indikerar  $\beta_3$  värdet att personer med många positioner fortsätter att stiga, närmast att ifall man har många positioner och förlorar en, har man en bättre möjlighet att komma åt en ny position.

Panel C i Tabell 7 (sid 48) visar resultaten för prognostiseringen. Här jämförs de olika modellerna mot varandra, med en presentation av hur prognostiseringen lyckats. Till en början kan det konstateras att när det gäller detta resultat har alla modellerna ett tämligen liknande resultat, prognostiseringen skiljer sig med under en procent för alla resultat. Som ovan nämnt avsågs med denna modell att testa ifall makten är kumulativ och baserat på denna modell är den inte det. Detta beror på att modellen för ingen person lyckts förutse en enda stigning. Vi kan se att de olika utformningarna av modellen kan göra goda prognoser för att stanna kvar på den nivå man har. Även strax under 40 % av fallen där en person sjunker kan gå att förutse, men inte en enda för att stiga.

Det intressantaste från denna modell är resultatet från modell två. Orsaken till detta är den kvadrerade x-termen, vilken ändrar fokus till personer med många positioner. Detta är fallet eftersom antalet positioner är kvadrerade i föregående tidsperiod, vilket viktat personer med många positioner. Resultatet är här positivt med hänsyn till  $\beta_3$  termen, vilket är ett intressant resultat. Detta eftersom detta visar på att personer med flera positioner tenderar att få fler positioner, eller i alla fall hållas kvar på föregående nivå. I praktiken betyder detta att personer med flera positioner har lättare att ersätta förlorade positioner med nya positioner för att på så sätt hålla sig kvar på föregående nivå. Att

beta 2-termen i modell 3 är positiv, tyder på att antalet positioner går i cykler. (För vidare läsning se Chao-Ying et al. 2002, Cabrera 1994)

#### 4.4.3 Hypotesens hållbarhet

Hypotesen för denna undersökning är att man kan beskriva beteendet för personer i detta datamaterial matematiskt. De resultat som nedan visas, presenterar överensstämmandet mellan den modell som presenterades under hypotes. Ifall denna modell inte skulle överensstämma med datamaterialet, är det i sig inget bevis för att man inte skulle beskriva samplet matematiskt. Dock kan vi konstatera att modellen i sin helhet är fungerande. Detta betyder att man kan beskriva detta datamaterial matematiskt, eller i alla fall delar av det. För denna modell har det endast varit intressant att se till sannolikheten för att falla mellan de olika nivåerna, vilket modellen klarar av att beskriva.

Eftersom denna modell är baserad på positionens längd, framgår det ganska snart att längden på positionen och sannolikheten för att falla är sammanflätade. Har vi ett fall där en person estimeras falla med en viss procents risk, men i verkligheten inte gör det, beror då detta på att sannolikheten för denna person är annorlunda än för resten av populationen, eller innehar denna person längre positioner. Eftersom positionens längd bestämmer den matematiska risken för att falla kan man dra två slutsatser angående grupper som har annan sannolikhet att falla. Antingen beror detta på att personerna har längre positioner eller så spelar andra aspekter in. Med andra aspekter avses aspekter som kan vara klassificerande för en elit. Ifall en person inte har samma sannolikhet för att falla skulle detta kunna räknas som att hon besitter något som gör att hon faller eller stiger mellan nivåerna på ett annat sätt än resten av populationen. Denna undersökning kan inte ta ställning till vad detta kan vara, det som dock kan konstateras är att det har stor skillnad hur långa positioner man innehar.

I tabell 8 visas resultaten i en jämförelse mellan modell 1 och den sannolikhet som är uträknad för hela samplet. Undersökningen svarar på ifall det finns en skillnad i resultat

mellan modellerna, som är signifikant olika 1. Med detta avses att man estimerat denna modell och jämfört den med det faktiska resultatet. Ifall skillnaden dessa modeller emellan är signifikant olika ett måste man konstatera att modellen inte kan göra estimeringen. Här har alla olika scenarion undersökts, som att ha en position och tappa en, ha två positioner tappa en, ha två positioner och tappa två och så vidare. Utöver detta estimeras för olika längder på positionerna. Detta för att se ifall kortare eller längre positions längd skulle inverka positivt på modellen. Som vi kan se är modellen som är baserat på den uträknade medellängden för en position den som presterar bäst. Detta är mellanrummen företagen rapporterat mellan valen av styrelse. Vi kan se att för hela modellen finns det ingen signifikant skillnad mellan resultaten. Detta betyder att vi kan konstatera att modellen statistiskt bevisat, beskriver sannolikheten för datamaterialet. Denna undersökning är inte gjord på personplan, vilket bidrar till tämligen få frihetsgrader i undersökning.

Det hade även varit möjligt att vikta undersökningen för de positionerna med flest personer, i detta fall personer med en position. Detta kunde möjligen förbättrat modellens prestation men är något svår motiverad. Svår motiverad på så sätt att man förskjuter fördelningen och detta kunde räknas som i viss utsträckning manipulerade resultatet, då alla positioner är lika viktiga i denna undersökning.



TABELL 8. ÖVERENSSTÄMMANDE MELLAN ESTIMERAD SANNOLIKHET ATT FALLA OCH UTRÄKNAD SANNOLIKHET

2001 - 2012		11 observationer, 10 frihetsgrader				
Medellängd (år)	Tappa Positioner	Antal Positioner				
		1	2	3	4	5
1	1	8.0576*	13.9884*	6.9393*	7.1869*	3.6644*
	2		3.4989*	1,4477	3.0559*	1,0054
	3			4.7739*	1.9975**	0,7841
	4				11.4095*	2.5271*
	Hela Modellen 1-3	2.3026*	df: 65			
	Hela Modellen 1-5	2.9523*	df: 153			
1,5	1	4.0755*	8.482*	0,6669	4.036*	2.2835*
	2		0,2479	0,0326	0,3042	0,7568
	3			2.3817*	2.706*	0,5130
	4				7.9729*	2.7249*
	Hela Modellen 1-3	1,0747	df: 65			
	Hela Modellen 1-5	0,2328	df: 153			
1,811	1	0,2815	7.4905*	1,6801	2.4239*	1,3815
	2		2.6314*	0,2494	0,2672	1,4189
	3			0,4120	2.0528**	0,5388
	4				5.3425*	1.9767**
	Hela Modellen 1-3	1.9072**	df: 65			
	Hela Modellen 1-5	0,5592	df: 153			
2	1	1.9927**	7.3631*	2.6435*	1,6346	0,8853
	2		4.2554*	0,5912	0,3423	1,6587
	3			0,6330	1,5614	0,4082
	4				4.0301*	1,4973
	Hela Modellen 1-3	2.6182*	df: 65			
	Hela Modellen 1-5	0,3802	df: 153			

\* signifikant på 5%, \*\* signifikant på 10%

Tabell 8 beskriver signifikansen för modell 1. Här är jämförelsen mellan den uträknade sannolikheten och den estimerade för modellen. Testet utreder ifall skillnaden mellan de två olika värdena är signifikant olika noll, med andra ord ifall man kan räkna med en befintlig skillnad. Modell 1. Baserar sig på längden för en styrelsepost, vilket i detta datamaterial är estimerat till 1.8110 år. För att ge en övergripande bild, har vi med modellen även estimerat sannolikheter för 1 år, 1,5 år och 2 år. Hela modellen 1-5 redogör för jämförelse av alla värden mot undersökningen. Hela modellen 1-3 testar bara personer med 1-3 positioner.

Ovan i tabell 8 redogörs för hur modell 1 överensstämmer med datamaterialet. Denna undersökning är baserad på skillnaden mellan den estimerade sannolikheten och den prognostiserade av modellen. Modellen är baserad på antalet positioner, vilket är upphovet till de få frihetsgrader i undersökningen. Detta betyder att alla positioner viktas lika mycket och de har därmed inget att göra med spridningen av personerna i samplet. En annan möjlighet hade varit att vikta positionerna baserat på hur många som innehar dem, det vill säga att sannolikheten för att tappa en position när man har en position, hade fått den absolut största vikten, detta kunde möjligen ha förbättrat modellens resultat en aning.

Det som man dock måste ta fasta på är modellens problem att estimerar för personer med två positioner. Detta betyder att person som har två positioner beter sig i samplet på ett annat sätt. Med denna modell i ryggen, går det att presentera två olika möjligheter. Den första är att personer med två positioner har annan tidslängd på sina styrelseposter. Den andra möjligheten är att dessa personer har en annan sannolikhet att mista sina positioner.

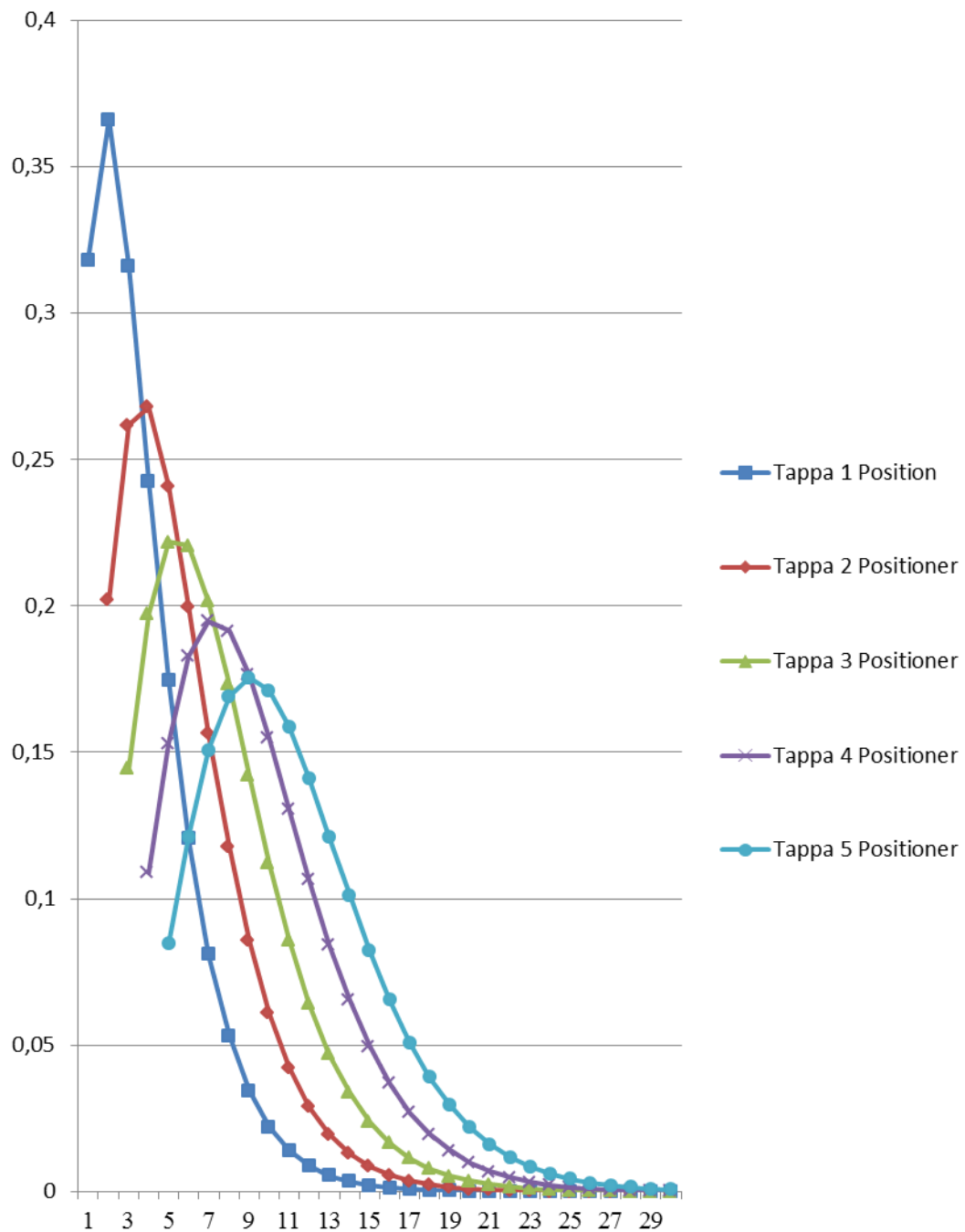
Som helhet fungerar dock modellen. Vilket betyder att man i princip förlorar positioner inom det finländska näringslivet på samma sätt som ämnen sönderfaller i vakuum. Vikten ligger dock på att genom denna modell kan man beskriva hur personer rör sig i detta sampel matematiskt. Utöver att modellen visar hur man faller, är den andra möjligheten att man stiger eller håller sig kvar, lätt är det att räkna ut detta. Det är den överblivande estimerade procenten.

TABELL 9. SANNOLIKHETER FÖR ATT FALLA BASERAT PÅ POISSON-FÖRDELNING

	$\lambda$	Falla 1	Falla 2	Falla 3	Falla 4	Falla 5	Falla 6	Falla 7	Falla 8	Falla 9	Falla 10
1	0,552	0,318									
2	1,104	0,366	0,202								
3	1,657	0,316	0,262	0,145							
4	2,209	0,243	0,268	0,197	0,109						
5	2,761	0,175	0,241	0,222	0,153	0,085					
6	3,313	0,121	0,200	0,221	0,183	0,121	0,067				
7	3,865	0,081	0,157	0,202	0,195	0,151	0,097	0,054			
8	4,417	0,053	0,118	0,173	0,191	0,169	0,125	0,079	0,043		
9	4,970	0,035	0,086	0,142	0,177	0,175	0,145	0,103	0,064	0,035	
10	5,522	0,022	0,061	0,112	0,155	0,171	0,157	0,124	0,086	0,053	0,029
11	6,074	0,014	0,042	0,086	0,131	0,159	0,161	0,139	0,106	0,071	0,043
12	6,626	0,009	0,029	0,064	0,106	0,141	0,156	0,147	0,122	0,090	0,060
13	7,178	0,005	0,020	0,047	0,084	0,121	0,145	0,149	0,133	0,106	0,076
14	7,731	0,003	0,013	0,034	0,065	0,101	0,130	0,144	0,139	0,119	0,092
15	8,283	0,002	0,009	0,024	0,050	0,082	0,113	0,134	0,139	0,128	0,106

Tabell 9 redogör för den estimerade sannolikheten baserat på poisson-fördelningen. Detta betyder att värdena inte är faktiska, utan estimerade. Lambda värdet ( $\lambda$ ) är den uträknade sannolikheten, på vilken förlorandet av positioner är baserat. Med detta avses sannolikheten för att förlora positioner under pågående tidsperiod. I övrigt redogör tabellen för att förlora alla olika möjligheter, utgående ifrån mängden positioner.

GRAF 1. VISUELL REPRESENTATION AV POISSONFÖRDELNINGEN



Graf 1 åskådliggör poissonmodellens estimering av att tappa positioner. På den lodräta axeln återges chansen i procent, den vågräta axel delger antalet positioner man estimerar förlora.

Ovan i graf 1 ges en bild av en estimering av att falla inom samplet baserat på positionens längd. Fördelningen som ligger till grund för denna modell, beskriven i graf 1, är poisson-fördelningen. Enligt modellen sjunker sannolikheten, vilket visas av de fallande linjerna. Viktigt är här att påpeka, att modellen inte är ämnad att ge exakta svar på hur man faller mellan nivåerna, utan närmast ge en schematisk bild av hur man rör sig inom samplet. För att ge exakta svar på sannolikheten för att falla finns den uträknade sannolikheten som presenteras under deskriptiv statistik. Grunden för denna modell är att visa på att en relativt god beskrivning av att falla är möjlig utgående från styrelsepostens längd.

Vi kan i Tabell 8 (sid 53) jämfört med Tabell 4 (sid 35) se att talen håller sig relativt nära varandra. Visserligen uppgår avvikelser till ett par procentenheter, men i stort sätt följer den samma trend. Det enda undantaget gäller för flera positioner, i jämförelsen skiljer sig att förlora 3 positioner för personer med över 5 positioner. Intressant för personer med många positioner är att risken att falla borde vara mycket större baserat på poissonfördelningen, dock är den faktiska sannolikheten låg. Detta kan även tolkas som att personerna över denna gräns, kan ses som en elit. Här avses den stigande skillnaden mellan den faktiska sannolikheten för att falla mellan positionerna (presenterad i tabell 2) och den estimerade (presenterad i tabell 8).

Ifall personerna har lättare att återfå positioner eller ifall de bara inte mister dem kan modellen inte svara på. En jämförelse för att mista tre positioner, när man har sex positioner skiljer sig avsevärt, detta är ett utfall modellen inte bra kan estimeras. Detta syns när man jämför modellens estimat mot den verkliga sannolikheten uträknad från datamaterialet. Poisson-fördelningen ger en sannolikhet på ca 22 %, medan den faktiska risken i samplet är ca 6 %. Att detta är beroende på förekomsten av en stadfäst elit är baserat på irrationaliteten. Tanken här är att en elit beter sig irrationellt i förhållande till den övriga populationen. Den med poisson-fördelningen estimerade sannolikheten för att falla, ligger nära den faktiska sannolikheten ända till en viss punkt. Detta skulle medföra att de i grunden inte följer samma typ av sannolikhets lagar för att falla. Personerna skulle med andra ord bättre kunna hålla sin nivå bland positionernas innehavare. På vilket sätt de stiger eller samlar fler positioner kan denna modell inte estimeras.

## 4.5 Riksdagens förhållande till näringslivet

Detta är den sista undersökningen i denna avhandling. Till sin struktur är den helt annorlunda än de ovan presenterade undersökningarna. Det som här eftersöks är ett samband mellan riksdagen och näringslivet, en gränsöverskridande faktisk elit. Förekommer det med andra ord ett sammanflytande av spelplanerna i Finland?

Denna undersökning är motiverad av Mills (1956) resonemang om sammanflytande spelplaner. Som rubriken säger är militären inte medtagen i undersökningen. Orsaken till detta är de juridiska hinder som försvarets anställda står inför när det gäller åtagande vid sidan om tjänsten. Kritik mot typen av resonemang som förs fram av Mills (1956) har i denna undersökning beaktats. Tanken med denna undersökning är att eftersöka gränsöverskridande som faktiskt kan bindas till maktutövande. Undersökningen är utformad för att inte hamna i den fälla Dahl (1958) beskriver som skillnaden mellan potentiell elit och faktisk elit. Av denna orsak beaktas inga föreningar eller andra löst sammansatta grupperingar där beslutsfattare kan hamna. Focus ligger här på faktiska positioner.

### 4.5.1 Datamaterial

Undersökningens datamaterial omfattar företag samt det finländska parlamentet (riksdagen). Det är lätt att definiera den finländska riksdagen och eftersom man inte kan inneha mer än en position inom riksdagen, är endast en mätning gjord. Med detta avses att endast en riksdag är medtagen i undersökningen. Listan på riksdagsledamöter är hämtad från riksdagens hemsida ([web.eduskunta.fi/](http://web.eduskunta.fi/) 03.10.13). Materialet har inte behandlats på annat sätt än att information som för undersökningen inte är relevant borttagits (med andra ord allt förutom en säker identifikation av alla personer).

#### 4.5.2 Undersökningsmetodik

I denna undersökning ser vi med andra ord ifall det finns ett påtagligt sammanflytande av spelplanerna i Finland. I undersökningen beaktas inte ägande eller liknande vad gäller företagen, inte heller har förvaltningsråd involverats, vilket kan bidra till avsaknaden av sammanflytande sfärerna emellan. Orsaken till att ägar strukturen inte medtagits, är att den är extremt svår att reda ut. Att utreda ägandet av företagen, vilket i sig skulle vara mycket intressant, innebär att utreda alla riksdagsledamöters personliga ekonomi. Detta är ett område som är mycket svår åtkomligt och det kan därmed ses som extremt svårt. Vidare betraktas inte förvaltningsråden i de företag som har sådana. Till detta finns det två orsaker; för det första är det inte obligatoriskt för företag att hålla ett förvaltningsråd (se aktiebolags lagen). För det andra finns det exempel på förvaltningsråd som endast besätts av politiker, vilket skulle förvränga undersökningen (Lag om Rundradion Ab). Detta medför att då majoriteten av företag inte har sådana, skulle undersökningen således bli haltande. Den andra orsaken är knuten till bolagens styrelsestorlekar. Ifall förvaltningsråd togs med, skulle mängden positioner per företag variera ännu större. För att få en så bra definition av maktposition som möjligt, är det skäligen att försöka likrikta antalet positioner per företag så mycket som möjligt.

I Mills (1956) tappning skulle även här räknas in försvaret och dess högt uppsatta poster. Till en början kan konstateras att försvaret inte kan ha någon överlappning med riksdagen, då detta förbjuds i § 27 i grundlagen (Grundlagen 3 kap Riksdagen och riksdagsledamöterna 27§ Valbarhet och behörighet för uppdraget som riksdagsledamot)). Vidare är personer anställda inom försvaret förpliktade att i det civila inte uppträda på ett sätt som skulle kunna inskränka tilliten hos personen, detta omnämns i kapitel 4 i Lag om Försvarsmakten (Lag om försvarsmakten 4 kap Försvarsmaktens personal). Utöver detta regleras de statliga ämbetsmännen i 4 kap Myndigheternas och tjänstemännens allmänna skyldigheter, vilken hör till Statstjänstemannalagen (Statstjänstemannalag 4 kap Myndigheternas och tjänstemännens allmänna skyldigheter 18 §). Här framgår även att t.ex. domare inte får

inneha bisyssla. Det framgår även klart i Grund lagen att riksdags ledamöter måste exkluderas ifall ärenden gäller ledamoten personligen. Detta medför möjligen hinder för riksdagsledamöter att utöva en bisyssla som styrelseledamot i ett stort företag. Det måste även understrykas att det gör det olagligt för riksdagsledamöter fatta beslut som skulle gynna dennes företag. Slutligt kan konstateras att detta inte ökar mängden riksdagsledamöter vilka även är aktiva inom näringslivet. (Finlands grundlag, 3 kap Riksdagen och riksdagsledamöterna, 32 § Jäv för riksdagsledamöter)

#### 4.5.3 Resultat

Ser man till det totala antalet riksdagsledamöter som återfinns i bägge datamaterialet räknar vi till 27 stycken dvs. 13,5%. Viktigt att understryka här är att samplet vad gäller företagen sträcker sig tillbaka till början av 1990- talet. Med andra ord är det inte på något sätt klart att personerna haft både en styrelsepost samt suttit i riksdagen samtidigt. Två riksdagsledamöter har fungerat som styrelseordförande Tre olika företagsstyrelser är det högsta antalet en person besuttit. Av de tre positionerna, högst två stycken på samma gång. Efter valet och under valåret 2011 har 11 riksdagsledamöter blivit invalda eller omvalda i styrelser, detta motsvarar 5,5 % av alla riksdagsledamöter. Den enda personen som bör omnämnas är Ilkka Kanerva som sitter djupt rotad i Åbo nejdens energikluster, med två styrelseposter varav en av dessa som styrelseordförande.

Att konstatera ett sammanflytande mellan de olika spelplanerna som Mills (1956) förespråkar är med detta material inte möjligt. Hur situationen skulle se ut ifall man involverade förvaltningsrådåd och dylikt i undersökningen är svårt att säga, men ser man till företagsstyrelser och riksdagen är avsaknaden av sammanflytande ett faktum. Det är inte osannolikt att samband kan finnas och att dessa även skulle gå att finna, ifall man manipulerade datamaterialet, eller letade efter svagare kopplingar. Att 13,5% av politikerna i riksdagen dyker upp i denna sökning kan ha en mängd orsaker. Av dessa den mest påtagliga är att personer kan byta karriär, och övergå till politiken efter att ha arbetat i den privata sektorn.



Viktigt är dock att konstatera att denna undersökning endast söker efter faktiska bevis för förekomsten av en maktelit. Detta i enlighet med Dahls (1958) kritiska förhållande till att räkna potentiella eliter som faktiska. På detta sätt kunde man ifall denna undersökning visade på en överlappning, konstatera starka bevis för Mills (1956) teori. Då denna undersökning nu inte ger dessa bevis, kan man inte heller avskryva teorin. För att vi i denna undersökning inte kunde finna belägg för en maktelit, betyder det naturligtvis inte att en sådan inte kan existera. Häri ligger även Dahls (1958) kritik mot den pluralistiska synen av maktens fördelning. Det finns inget övergripande sätt för att testa maktens överlappning.

Denna undersökning pekar enhälligt på att det inte förekommer ett sammanflytande av spelplaner i Finland. En starkare formulering är dock omöjlig, då vi inte kan utesluta förekomsten av en elit, endast baserat på att vi inte i denna undersökning fann en. Dock kan vi konstatera att det inte finns riksdagsledamöter som även på högsta nivå i näringslivet fattar beslut.

## 5 Analys/ slutsatser

I den teoretiska översikt som finns presenterad under tidigare forskning framgår det klart att det är vanligt att företag delar styrelseledamöter (Davis et al.2003, Haunschild & Beckman 1998, Kono et al 1998 m.fl.). Det är med andra ord inte speciellt för Finland. Vidare kan vi utläsa av den tidigare forskningen att kedjelängden är relativt kort. Detta framkommer av nätverksanalyser och betyder att personer inom näringslivet på denna nivå med stor sannolikhet har gemensamma vänner, kollegor eller likande (Milgram 1967). Detta ger upphov till förekomsten av potentiella eliter. Med detta avses elitistiska sammansättningar som inte i sig har någon verklig makt. Det kan här vara frågan om personer som är medlemmar av samma förening eller liknande. Detta medför dock inte att det är en elit, utan endast en potentiell sådan. Orsaken till att denna kalla för potentiell elit är att det inte är säkert att dessa personer utövar sitt inflytande. Vidare, är det mycket svårt att visa på att denna sammansvärkning utövar makt. Av denna orsak eftersöks i denna avhandling en faktisk elit. (Dahl 1958)

Det första statistiska test som genomförs, testar ifall åren i undersökningen liknar varandra. Baserat på att åren i mycket stor utsträckning är dragna ur samma fördelning, kan man konstatera att så är fallet. Detta kan tolkas som att spridningen mellan positionerna hör till det finländska företagsklimatet. Vi kunde i undersökningen konstatera att 2009 och 2010 skiljer sig något från de tidigare åren medtagna i undersökningen. Ut över dessa två år kan slutsatsen dras att personerna fördelar sig lika år efter år.

Det andra statistiska test som genomförs, är för att pröva gångna tidsperioders inverkan för en person. Detta test görs med fyra olika modeller, för en ordnad logit-modell. De olika modellerna viktat olika aspekter från tidigare tidsperioder, för att försöka ge en prognos för kommande tidsperiod. Här kan vi konstatera att det finns ett samband mellan många positioner och att hållas kvar. Sambandet är dock inte tillräckligt för att konstatera att makt i Finland skulle vara en kumulativ enhet. Detta undersöks genom att se ifall modellen kan prognostisera stigningar för personer, vilket inte lyckas.

Omfattande kan dock modellen anses vara lyckad i frågan om att prognostisera fall från en nivå till en lägre eller att stanna kvar på samma nivå.

Den faktiska eliten skiljer sig på så sätt att personerna som hör till den inte nödvändigt behöver känna varandra eller för den delen känna till varandra. Den faktiska eliten utgörs av personer som har de facto makt i en större utsträckning än andra personer med maktpositioner. I definitionen av en faktisk elit är gränsdragningen viktig, men även svår. Det mest logiska är att dra gränsen där man inte längre är utsatt för risken att falla. I undersökningen ser vi tecken på att när man kommer högre upp (desto fler positioner man har) avtar risken för att förlora positioner. Viktigt är här att komma ihåg att sannolikheten för att förlora en position borde stiga efter ju fler maktpositioner man har. Orsaken till detta är kort sagt att man har fler positioner för vilka tiden kan ta slut. Då vi kan använda oss av modellen baserad på poisson- fördelningen, kan man på ett överskådligt sätt besluta om var gränsen dras. En person med sju maktpositioner har under 10 % risk att förlora en position. Dock stiger sannolikheten lite när man estimerar förlora mer än en position. Det är åter under 10 % risk att helt falla ut ur samplet. Med detta avses att en person med sju positioner har ca 5 % risk att förlora samtliga positioner. Ett matematiskt mönster för hur man mister positioner är dock ett faktum för denna avhandling. Resultatet av detta är en modell med vilken man kan estimerar hur man förlorar positioner inom det datamaterial som undersökningen baserar sig på.

Trots att det finns klara indicier för att makten koncentreras, finns det inga belägg för att detta skulle ske mellan politiken och näringslivet. I den sista delen av undersökningen står det klart att, med få undantag, sitter inte riksdagsledamöter i styrelserna för de 500 största företagen i Finland. Denna undersökning är utformad för att kunna motstå den kritik Dahl (1958) riktade mot den elitistiska samhällsteorin i denna undersökning främst företrädd av Mills (1956). Med detta avses att undersökningen inte behandlade förekomsten av det Dahl kallar för potentiell elit. Det går inte att tolka denna undersökning som att det inte förekommer klubbar, föreningar och andra typer av sammansättningar, i vilka det fattas beslut. I ovanstående undersökning kan man dock klart konstatera att det inte finns något större gränsöverskridande mellan politiken och näringslivet i Finland.

Sammanfattningsvis kan vi konstatera att makten i näringslivet är oförändrad år efter år. Detta med hänseende till antalet personer som bestämmer. Trots detta, går det inte att visa på att makt i Finland skulle vara en kumulativ enhet. Att kumulativiteten inte går att påvisa betyder inte att makten inte samlas till vissa personer, vilket är ett faktum i Finland. Vi kan inte enhälligt konstatera att makten inte är kumulativ, endast att denna undersökning inte kan bevisa att den är. Trots att den samlas på personer, går det inte att finna belägg för att makten skulle vara gränsöverskridande. Det som dock med denna avhandling kan bevisas är ett mönster efter vilket personer förlorar positioner. Detta mönster är baserat på poisson-fördelningen och positionens längd. Jämför man Mills (1956) och Dahl (2005) med den finländska maktens utformning i åtanke, är Dahls tankehelhet mer lämpad. Detta beroende på att även Dahl utgår ifrån att det förekommer eliter men dessa eliter kan undersökas, till skillnad från Mills. Det sammanflytande av spelplaner som Mills talar om, är baserat på denna undersökning inte befintligt i Finland. Problematiken ligger dock i att det inte går att motbevisa det påstående som Mills gör.

## 6 Sammanfattning

I denna pro gradu avhandling har maktförhållandena i Finland undersökts. I studiet av maktförhållandena, har elitbildningar i det finländska samhället eftersökts. Den första delen av avhandlingen är en litteraturöversikt över det pluralistiska och det elitistiska synsättet av makt. I presentationen av den elitistiska synen av makt lyfts främst Dahl (1958) fram som kritik. Orsaken till detta är gränsen han drar upp mellan faktisk och potentiell elit. Efter detta avsnitt följer en genomgång av tidigare forskning, av internationell karaktär samt tidigare finländsk forskning.

Viktiga helheter man finner i den tidigare forskningen är att eliter inte är ovanliga. Dessa förekommer ofta bland företagsstyrelser men även inom andra typer av instanser (Davis et al. 2003 m.fl). Att företagsstyrelser delar styrelseledamöter och att personer inom dessa kretsar känner varandra, kan inte räknas som något häpnadsväckande. Detta behandlas av Milgram (1967), var han påvisar att kedjelängden människor emellan är mindre än vad man skulle tro.

Den första delen av undersökningen i denna avhandling behandlar de 500 största företagen i Finlands styrelser. Detta område är intressant då personer här kan röra sig fritt och man kan studera uppkomsten och den naturliga förekomsten av eliter i Finland. Resultaten pekar på att det förekommer en elit inom det finländska näringslivet. Var man drar gränsen för förekomsten är dock svårt, inom denna undersökning föreslås att man drar gränsen var personer inte längre har en naturlig sannolikhet att mista maktpositioner.

Den andra delen av undersökningen fokuserar på kopplingen mellan näringslivet och riksdagen. Detta för att undersöka Mills (1956) tanke på sammanflytande spelplaner. Det kan dock konstateras att det inte förekommer i någon stor utsträckning. Det förekommer undantag men generellt kan man utesluta ett sammanflytande av spelplaner mellan politiken och näringslivet på högsta nivå i Finland.

## 7 Källöversikt

Abramowitz, Milton, & Irene A Stegun. Handbook of mathematical functions: with formulas, graphs, and mathematical tables. Milton Abramowitz & Irene A Stegun. Courier Dover Publications, 2012.

Akaike, Hirotugu. "A new look at the statistical model identification." *Automatic Control, IEEE Transactions on* 19.6 (1974): 716-723.

Cabrera, Alberto F. "Logistic regression analysis in higher education: An applied perspective." *Higher education: Handbook of theory and research* 10 (1994): 225-256.

Peng, Chao-Ying Joanne; Kuk Lida Lee, & Ingersoll, Gary M. "An introduction to logistic regression analysis and reporting." *The Journal of Educational Research* 96.1 (2002): 3-14.

Consul, Prem C, & Gaurav C Jain. "A generalization of the Poisson distribution." *Technometrics* 15.4 (1973): 791-799.

Dahl, Robert A. "A critique of the ruling elite model." *American Political Science Review* 52.02 (1958): 463-469.

Dahl, Robert Alan. *Who governs?: Democracy and power in an American city*. Yale University Press, 2005.

Davis, Gerald F, & Henrich R Greve. "Corporate elite networks and governance changes in the 1980s." *American Journal of Sociology* 103.1 (1997): 1-37.

Davis, Gerald F, Mina Yoo, & Wayne E Baker. "The small world of the American corporate elite, 1982-2001." *Strategic organization* 1.3 (2003): 301-326.

Davis, Gerald F. "The significance of board interlocks for corporate governance." *Corporate Governance: An International Review* 4.3 (1996): 154-159.

Domhoff, G William. "Mills's 'The Power Elite' 50 Years Later." *Contemporary Sociology* (2006): 547-550.

Domhoff, G William. *Power structure research*. Sage Publications, Inc, 1980.

Emerson, Richard M. "Power-dependence relations." *American sociological review* (1962): 31-41.

Farazmand, Ali. "The elite question toward a normative elite theory of organization." *Administration & Society* 31.3 (1999): 321-360.

- Feller, William. "On the Kolmogorov-Smirnov limit theorems for empirical distributions." *The annals of mathematical statistics* (1948): 177-189.
- Friedman, Milton. *Capitalism and freedom*. University of Chicago press, 1964.
- James, Gareth; Witten, Daniela; Hastie, Trevor; Tibshirani, Robert. "An Introduction to Statistical Learning: with Applications in R", Springer Science+Business Media New York (2013): 128-173
- Gramsci, Antonio. *Further selections from the prison notebooks*. U of Minnesota Press, 1995.
- Granovetter, Mark, & Roland Soong. "Threshold models of diffusion and collective behavior." *Journal of Mathematical sociology* 9.3 (1983): 165-179.
- Haunschild, P. R., & Beckman, C. M. "When do interlocks matter?: Alternate et al. races of information and interlock influence.", *Administrative Science Quarterly*, (1998): 815-844
- Utredningar, Statens Offentliga. "Demokrati och makt i Sverige." *Maktutredningens huvudrapport. Schlussbericht der schwedischen Machtstudie* (1990).
- Holtari, Seija; Felt, Erkkä, & Vanhanen Anne. "Talouselämä 500, Rakenteet ryskyvät, ISOT UUPUVAT" *Talouselämä* 22 (2013)
- Hunter, Floyd. *Community power structure: A study of decision makers*. Chapel Hill: University of North Carolina Press, 1953.
- Kono, Clifford; Palmer, Donald; Friedland, Roger, & Zafonte, Matthew. "Lost in Space: The Geography of Corporate Interlocking Directorates 1." *American journal of sociology* 103.4 (1998): 863-911.
- Massey Jr, Frank J. "The Kolmogorov-Smirnov test for goodness of fit." *Journal of the American statistical Association* 46.253 (1951): 68-78.
- Milgram, Stanley. "The small world problem." *Psychology today* 2.1 (1967): 60-67.
- Mizruchi, Mark S, & Thomas Koenig. "Economic sources of corporate political consenses: An examination of interindustry relations." *American Sociological Review* (1986): 482-491.
- Mosca, Gaetano, & Hanah D Trad Kahn. *The Ruling Class: Elementi Di Scienza Politica*. Ed. and Rev. with an Introd. by A. Livingston. Arthur Livingston. McGraw-Hill, 1939.

Nozick, Robert. Anarchy, state, and utopia. Basic books, 1974.

Perrucci, Robert, & Marc Pilisuk. "Leaders and ruling elites: The interorganizational bases of community power." *American Sociological Review* (1970): 1040-1057.

Rawls, John. A theory of justice. Harvard university press, 1999.

Ruostetsaari, Ilkka. "The anatomy of the Finnish power elite." *Scandinavian political studies* 16.4 (1993): 305-337.

Ruostetsaari, Ilkka. "Changing regulation and governance of Finnish Energy policy making: New rules but old elites?." *Review of Policy Research* 27.3 (2010): 273-297.

Ruostetsaari, Ilkka. "Eliitti ja kansa—kaksi eri maailmaa? Päättäjien ja kansalaisten asenne-erot vuosina 1991–2011." (2013).

Ruostetsaari, Ilkka. "Suomi murroksessa 1991-2011: muuttuiko eliittirakenne?." *Politiikka* 53.4 (2012).

Smirnov, Nikolai V. "On the estimation of the discrepancy between empirical curves of distribution for two independent samples." *Bull. Math. Univ. Moscou* 2.2 (1939).

Travers, Jeffrey, & Milgram, Stanley. "An experimental study of the small world problem." *Sociometry* 32.4 (1969): 425-443.

Walsh, Anthony. "Teaching understanding and interpretation of logistisk regression." *Teaching Sociology* (1987): 178-183

Watts, Duncan J, & Steven H Strogatz. "Collective dynamics of 'small-world' networks." *nature* 393.6684 (1998): 440-442.

Wright Mills, Charles. "The power elite." *The power elite* (1956). Lagtext:

### *Finlands Lag*

Aktiebolagslag: 6 kap Aktiebolagets ledning och företrädare, 1 § Bolagets ledning

Aktiebolagslag: 6 kap Aktiebolagets ledning och företrädare, 8 § Styrelseledamöter, ersättare och ordförande

Aktiebolagslag, 6 kap Aktiebolagets ledning och företrädare, 9 § Val av styrelseledamöter, 11 § Styrelseledamöternas mandattid

Aktiebolagslag, 6 kap Aktiebolagets ledning och företrädare, 11 § Styrelseledamöternas mandattid



Finlands grundlag, 3 kap Riksdagen och riksdagsledamöterna, 32 § Jäv för riksdagsledamöter

Grundlagen 3 kap Riksdagen och riksdagsledamöterna 27§ Valbarhet och behörighet för uppdraget som riksdagsledamot

Lag om andelslag, 5 kap Andelslagets ledning, 1 § Val av styrelseledamöter och suppleanter, 2 § Styrelseledamöternas mandattid

Lag om andelslag, 5 kap Andelslagets ledning, 2 § Styrelseledamöternas mandattid

Lag om försvarsmakten 4 kap Försvarsmaktens personal

Lag om Rundradion Ab

Statstjänstemannalag 4 kap Myndigheternas och tjänstemännens allmänna skyldigheter 18 §.

*Källor utan författare, databaser osv.*

<http://hbl.fi/2013-12-27/547336/svenskfinland-har-centraliserad-elit> 09.02.2014

Introduction to SAS. UCLA: Statistical Consulting Group

[http://www.ats.ucla.edu/stat/mult\\_pkg/faq/general/Psuedo\\_RSquareds.htm](http://www.ats.ucla.edu/stat/mult_pkg/faq/general/Psuedo_RSquareds.htm) (29.01.2014)

<http://www.prh.fi/sv/kaupparekisteri/osakeyhtio/muutokset/johto/hn.html> (21.01.2014)

Patent- och registerstyrelsen <https://virre.prh.fi/portal/dt> (09.2013).