

Fickstatistik

2008

Fpa[®]

ALLMÄNT	1
PENSIONER	6
HANDIKAPPFÖRMÅNER	9
SJUKFÖRSÄKRING	10
REHABILITERING	16
ARBETSLÖSHETSSKYDD	17
BARNFAMILJER	20
ALLMÄNT BOSTADSBIDRAG	22
STUDIER	24
ÖVRIGA FÖRMÅNER	26
EKONOMI	27

FÖRFRÅGNINGAR

Maari Paasilinna
tel. 020 634 1358
maari.paasilinna@kela.fi
Miira Harpf
tel. 020 634 1392
miira.harpf@kela.fi

HELSINGFORS 2008

BESTÄLLNINGAR

FPA, statistikgruppen
PB 450
00101 Helsingfors
tel. 020 634 1502
E-post tilasto@kela.fi
www.fpa.fi › Publikationer

ISSN 0359-5722
(tryckt version)

ISSN 1457-8735
(elektronisk version)

Sociala förmåner från FPA

Folkpensionsanstalten (FPA) handhar den grundläggande tryggheten i livets olika skeden för alla som bor i Finland. För det ändamålet har FPA 304 kundbetjäningstillfällen runt om i landet (i slutet av 2007). FPA avgör årligen drygt 4 miljoner förmånsansökningar. Kundkontakterna i form av byråbesök, telefonsamtal och besök på webben är över 10 miljoner.

FPA:s verksamhet omfattar minimipensionsskydd, sjukförsäkring, rehabilitering, grundskydd för arbetslösa, utkomstskydd för barnfamiljer, allmänt bostadsbidrag, studiestöd och skolresestöd. Dessutom svarar FPA för handikappförmåner, militärunderstöd samt för stöd som betalas till invandrare.

FPA-förmåner, milj. €

	2006	2007	2008*
FPA utgav i			
pensionsförmåner	2 784	2 813	2 877
handikappförmåner	108	108	408
sjukförsäkringsförmåner	3 214	3 404	3 688
rehabiliteringsförmåner	289	296	309
arbetslöshetsförmåner	1 014	878	829
moderskapsunderstöd, barnbidrag och barna- vårdsstöd	1 825	1 816	1 833
allmänt bostadsbidrag	439	431	430
studieförmåner	737	714	745
övriga förmåner	61	58	58
förmåner sammanlagt	10 472	10 518	11 177

* Förhandsavgift eller uppskattning

2 ALLMÄNT

FPA-förmånstagare

	2006	2007
	personer	
FPA-förmånstagare		
pension ¹	787 800	778 800
handikappförmån ¹	64 400	63 500
sjukdagpenning ²	348 800	347 800
föräldradagpenning	149 000	152 300
sjukvårdsersättningar	3 990 800	4 063 000
rehabiliteringsförmån	106 500	105 300
arbetslöshetsdagpenning eller arbetsmarknadsstöd ¹	132 900	116 100
utbildningsstöd vid arbetslöshet	6 100	6 400
moderskapsunderstöd	57 800	56 300
barnbidrag ¹ (barn)	1 030 700	1 024 500
barnvårdsstöd ¹ (familjer)	88 800	88 200
allmänt bostadsbidrag ¹ (hushåll)	150 200	142 200
studiestöd ¹	231 300	230 500
skolresestöd ¹	32 700	32 300

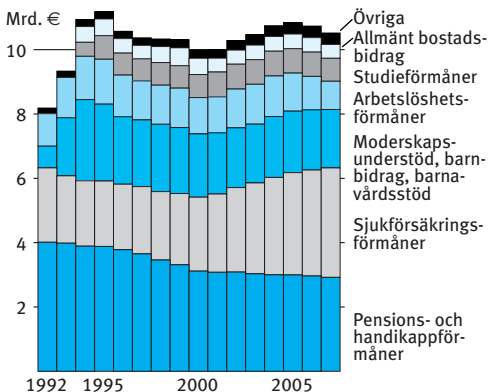
¹ 31.12

² Innefattar inte mottagare av enbart FöPL-sjukdagpenning.

Några samhällsekonomiska belopp, mrd. €

	2006	2007
FPA-förmåner	10,5	10,5
Bruttonationalprodukt	167,0*	178,8*
Löner	64,6*	68,4*
Socialutgifter	43,8	45,3*
Pensionsutgifter, totalt	18,7	19,6*

Utbetalda FPA-förmåner (2007 års penningvärde)

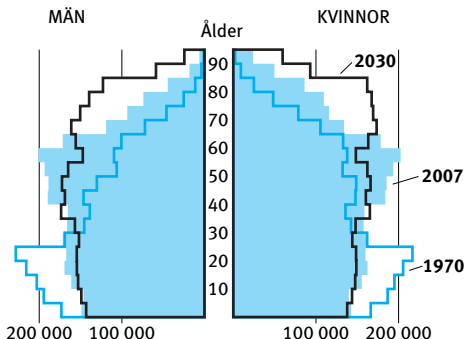


FPA-jämförelsetal

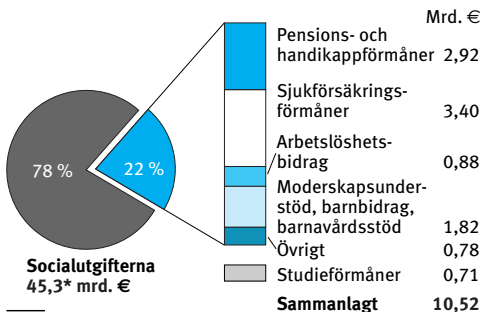
	2006	2007
Totalutgifter, milj. €	10 829	10 869
Förmånsutgifter, milj. €	10 472	10 518
Förvaltningsutgifterna/totalutgifterna, %	3,3	3,2
Förmånsutgifterna/BNP, %	6,3*	5,9*
Förmånsutgifterna/lönesumman, %	16,2*	15,4*
Förmånsutgifterna (exkl. studiestöden)/socialutgifterna, %	22,2	21,6*
Förmånsutgifterna/invånare, €	1 984	1 984

4 ALLMÄNT

Befolkning efter ålder och kön



Socialutgifter och FPA-förmåner 2007



Anm. Studieförmåner ingår inte i socialutgifterna, fastän de hör till FPA-förmånerna.

Socialförsäkringsfonder, milj. € (31.12)

	2006	2007
Folkpensionsfonden	225	226
Sjukförsäkringsfonden	389	468
Arbetspensionsfonderna ¹	104 890	114 616*
Olycksfallsförsäkringsfonden	2 829	2 846
Trafikförsäkringsfonden	2 677	2 868

¹ Den privata och den offentliga sektorn.

Pöängtal för vissa index

	2007	2008
Folkpensionsindex (1957=100)	1 401	1 436
Arbetspensionsindex (1962=100)	2 127	2 178
Lönekoeficient (2004=1)	1,100	1,124
Levnadskostnadsindex (1951:10=100)	1 662	1 717*
Konsumentprisindex (2005=100)	104,1	107,5*
Förtjänstnivåindex (1995=100)	151,4*	159,7*

Pensionsutgifter, milj. €

	2006	2007
Pensionsutgifter sammanlagt	18 673	19 566*
FPA-pensioner	2 779	2 809
Arbetspensioner (ArPL, FöPL, LFöPL, SjöPL) ¹	9 196	9 774
Statens pensioner	3 094	3 210*
Kommunernas pensioner	2 545	2 714
Olycksfalls-, trafikförsäkrings- och militärskadepensioner	499	494*
Övriga pensioner	559	565*
Pensionsutgifternas andel		
av socialutgifterna, %	42,6	43,2*
av bruttonationalprodukten, %	11,2*	11,0*

¹ APL, KAPL och KoPL sammanfördes till en lag, ArPL, 1.1.2007.

6 PENSIONER

Samtliga pensionstagare 31.12

	2006	2007
Ålderspension	964 400	978 300
Invalidpension	267 400	271 600
Arbetslöshetspension	47 700	50 300
Familjepension	287 700	287 900
Annan pension	61 200	59 300
Pensionstagare sammanlagt¹	1 371 900	1 389 800

¹ Samma person kan ha pensioner av olika slag.

Mottagare av ålders-, invalid- eller arbetslöshetspension¹: Totalpension i medeltal 31.12.2007, €/mån.

Samtliga pensionstagare	1 238
Mottagare av enbart folkpension ²	676
Mottagare av både folkpension och arbetspension	864
Andelen FPA-pension	310
Mottagare av enbart arbetspension ²	1 620

Mottagare av ålders-, invalid- eller arbetslöshetspension¹ (31.12)

	2006	2007
Pensionstagare sammanlagt	1 216 900	1 236 800
Enbart folkpension ²	84 100	82 700
Både folkpension och arbetspension ¹	528 100	521 800
Enbart arbetspension ²	604 700	632 300
Folkpensionstagare inalles	612 200	604 500
Arbetspensionstagare inalles	1 132 800	1 154 100

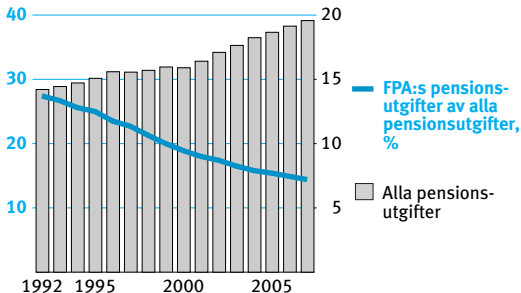
¹ Bosatta i Finland.

² Personen kan även ha SOLITA-pension.

Pensionsutgifter

FPA:s pensionsutgifter av alla pensionsutgifter, %

Mrd. €
(2007 års penningvärde)



Mottagare av FPA-pension (31.12)

	2006	2007
Samtliga	787 800	778 800
Folkpensioner	755 800	747 800
Ålderspensioner	477 900	466 400
Pensionstagare under 65 år	3 800	4 300
Sjukpensioner	154 800	157 400
Individuella förtidspensioner	1 200	700
Arbetslöshetspensioner	20 500	21 200
Övriga (Pensionstillägg från FPA, enbart eller i samband med in-vandrar-/pensionsstöd)	102 700	102 800
Efterlevandepensioner	8 400	8 000
Barnpensioner	23 500	23 000

8 PENSIONER

Utbetalda FPA-pensioner, milj. €

	2006	2007
Samtliga	2 778,8	2 808,7
Folkpensioner	2 661,7	2 699,5
Ålderspensioner	1 724,0	1 716,3
Pensionstagare under 65 år	7,2	12,0
Sjukpensioner	783,9	820,0
Individuella förtidspensioner	3,3	1,9
Arbetslöshetspensioner	46,3	47,1
Övriga (Pensionstillägg från FPA, enbart eller i samband med in- vandrar-/pensionsstöd)	107,5	116,2
Familjepensioner	37,3	36,7
Efterlevandepensioner	18,0	17,5
Barnpensioner	19,3	19,2
Fronttillägg	79,7	72,4
FPA-pensionernas andel av de sammanlagda pensions- utgifterna, %	14,9	14,4*

Pensionsförmåner 1.1.2008, €/mån.

Inkomstrelaterade

	Folkpension, fullt belopp	Efterlevande makes fortsättningspension, fullt kompletteringsbelopp
Ensamstående	558,46	468,24
Gift	495,35	405,14
Barnpension, fullt kompletteringsbelopp		80,16
Fast belopp/Grundbelopp		
Barnförhöjning	19,48	Barnpension 53,00
Fronttillägg	43,63	Efterlevande makes begynnelsepension 288,03
		fortsättningspension 90,22

Anm. I samband med revideringen av pensions- och handikappförmånslagstiftningen 1.1.2008 ändrades begreppet folkpension.

Folkpensionernas struktur 31.12.2007 – mottagare av pensionsdelar och -tillägg

Folkpensionstagare	747 800		
		%	%
Arbetspensionsavhängig folkpension	86,3	Bostadsbidrag för pensionstagare	23,1
Full pension	12,4	Vårdbidrag för pensionstagare	26,8
Minskad pension	73,9	Fronttillägg	10,1
Annan folkpension (Enbart pensions-tillägg e.dyl. från FPA)	13,7	Extra fronttillägg	5,0
		Barnförhöjning	1,8

Handikappförmåner

	2006	2007
Mottagare 31.12	64 450	63 480
Vårdbidrag för barn	37 370	35 990
Handikappbidrag	27 080	27 480
Utbetalda förmåner, milj. €	108,1	108,3
Vårdbidrag för barn	72,8	72,6
Handikappbidrag	35,3	35,7

Handikappförmånerna 2008, €/mån.

	Handikapp- bidrag för barn	Handikapp- bidrag för vuxna	Vårdbidrag för pensions- tagare
Grundbidrag	81,83	81,83	54,80
Förhöjt bidrag	190,94	190,94	136,43
Högsta bidrag	370,24	370,24	288,49

Kostersättning 21,00

Anm. I samband med revideringen av pensions- och handikappförmånslagstiftningen 1.1.2008 ändrades begreppet handikappförmån.

10 SJUKFÖRSÄKRING

Offentliga hälso- och sjukvårdsutgifter, milj. €

	2005	2006
Offentliga hälso- och sjukvårdsutgifter	9 757	10 344
Specialiserad sjukvård	3 923	4 179
Primärvård ¹	2 105	2 233
Tandvård	305	326
Företagshälsovård och studerande- hälsovård	220	231
Institutionsvård för äldre	521	543
Privat hälso- och sjukvård som ersatts av sjukförsäkringen	373	385
Läkemedel och andra medicinska konsumtionsvaror	1 077	1 100
Övriga hälso- och sjukvårdsutgifter	1 232	1 347
De offentliga hälso- och sjukvårdsutgifternas andel		
av socialutgifterna, %	23,2	23,6
av bruttonationalprodukten, %	6,2	6,2*

¹ Exkl. företagshälsovård, studerandehälsovård och tandvård.
Anm. Hälso- och sjukvårdsuppgifterna statistikförs numera i
enlighet med OECD:s system för hälsoräkenskaper.

Totalförsäljningen av läkemedel, milj. €

	2006	2007
Totalförsäljning	2 362	2 502
Receptläkemedel i öppenvården	1 744	1 817
Sjukförsäkringsersättningar	1 100	1 142
Egenvårdsläkemedel i öppenvården	238	275
Läkemedel som används på sjukhus	379	409

Anm. Öppenvårdsförsäljningen angiven enligt skattepliktigt
minutförsäljningspris (innefattar inte nikotinpreparat), sjukhus-
försäljningen enligt partipris.

Sjukförsäkringsersättningar, milj. €

	2006	2007
Samtliga¹	2 973,9	3 148,4
Sjukdagpenningar	745,6	767,2
Partiella sjukdagpenningar	.	2,5
FöPL-sjukdagpenningar	3,4	4,5
Föräldradagpenningar	692,4	771,8
Sjukvårdsersättningar ²	1 496,8	1 562,1
Läkemedel ²	1 100,3	1 142,1
Grundersatta	366,6	368,7
Specialersatta		
Lägre specialersättning	226,4	229,4
Högre specialersättning	393,3	432,6
Tilläggsersättningar	114,0	111,3
Läkartjänster	63,4	65,7
Tandläkartjänster	91,6	93,5
Undersökning och behandling	60,1	64,6
Fysioterapi	17,6	17,9
Resor och sjuktransporter ³	181,4	196,2

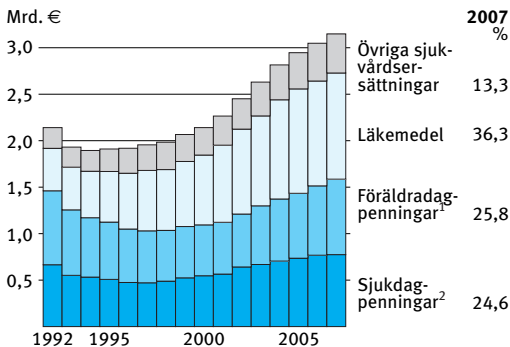
¹ Inkl. ersättningar enligt lagen om smittsamma sjukdomar, donationsdagpenningar, semesterkostnadsersättningar till arbetsgivare, specialvårdspenningar och ersättningar för dosdispenseringsarvoden.

² Inkl. ersättningar för dosdispenseringsarvoden.

³ Inkl. tilläggsersättningar.

12 SJUKFÖRSÄKRING

Sjukförsäkringsersättningar (2007 års penningvärde)



¹ Inkl. semesterkostnadsersättningar och specialvårdspenningar.

² Inkl. partiella sjukdagpenningar och FöPL-sjukdagpenningar, ersättningar enligt lagen om smittsamma sjukdomar och donationsdagpenningar.

Sjuk- och föräldradagpenningar

	2006	2007
Mottagare		
Sjukdagpenning	348 800	347 800
Partiell sjukdagpenning ¹	.	1 800
FöPL-sjukdagpenning ¹	13 100	16 100
Föräldradagpenning, mödrar	100 200	101 200
Föräldradagpenning, fäder	48 800	51 200
i % av avslutade föräldradagpenningperioder	70,5	71,6
Ersättning i medeltal, €/dag		
Sjukdagpenning	44,9	45,9
Föräldradagpenning, mödrar	42,4	46,8
Föräldradagpenning, fäder	61,8	64,8

¹ En och samma person kan få en eller flera olika slags sjukdagpenningar.

² Innefattar inte partiell sjukdagpenning eller FöPL-sjukdagpenning.

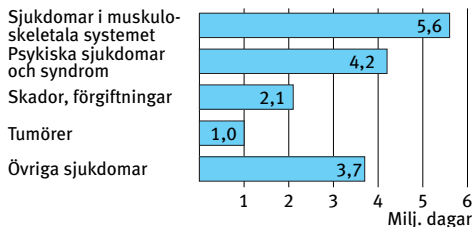
Dagpenningens storlek 2008, €/dag

Arbetsinkomst/år	Dagpenning
(på löntagares inkomst avdras 4,44 % innan schemat används)	
Under 1 153 €	0/15,20 € ¹
1 154–30 033 €	70 % av arbetsinkomsten ²
Över 30 033 €	Under 70 % av arbetsinkomsten ²

¹ Sjukdagpenning betalas i regel inte alls om arbetsoförmågan varar högst 55 kalenderdagar. Därefter betalas en dagpenning om minst 15,20 €/dag. Föräldradagpenningen är alltid minst 15,20 €/dag.

² Dessutom betalas arbetsinkomstbaserade föräldradagpenningar med förhöjt belopp (moderskapspenning för de 56 första vardagarna, moderns föräldrapenning för de 30 första vardagarna samt faderns föräldrapenning och pappamånadens faderskapspenning för sammanlagt de 30 första vardagarna).

Utbetalda sjukdagpenningar, antal dagar 2007



Nyttjandet av privat sjukvårdsservice som FPA ersätter

	2006 1000 st.	2007 1000 st.	per 100 invånare
Läkemedel, inköpstillfällen			
Grundersatta	17 591	19 114	360,6
Specialersatta			
Lägre specialersättning	4 769	4 958	93,5
Högre specialersättning	2 223	2 345	44,2
Läkarbesök	3 503	3 640	68,7
Allmänläkarbesök ¹	676	716	13,5
Specialläkarbesök ¹	2 776	2 873	54,2
Tandläkarbesök	2 808	2 844	53,7
Undersökning och behandling, självrisker ²	1 295	1 339	25,3
Resor (enkla)	4 471	4 621	87,2

¹ Innefattar inte förnyande av recept utan besök hos läkaren.

² Av läkare på en gång föreskrivna åtgärder.

Sjukvårdsersättningarnas storlek 2008

	Fast självrisk, €	Av belopp över själv- riskdelen ersätts, %	Ersätt- ning i medeltal 2007, %
Läkemedel ¹			
Grundersättning	–	42	42,0
Lägre specialersättning	–	72	71,9
Högre specialersättning	3,00	100	97,9
Läkararvoden	–	60 ²	26,4
Tandläkararvoden	–	50/60/100 ²	32,2
Undersökning, be- handling	13,46	75 ²	31,6
Resor ¹ (enkla)	9,25	100	88,8

¹ Dessutom ersätts rese-/läkemedelskostnader utöver en års-självrisk (157,25 €/643,14 €), resekostnaderna i sin helhet och läkemedelskostnaderna utöver en läkemedelsspecifik självrisk om 1,5 €.

² Högst enligt fastställt taxebelopp.

Mottagare av läkemedelsersättningar

	2006	2007
Användare av grundersatta läkemedel	3 465 400	3 563 400
befolkningsandel, %	65,7	67,2
Användare av specialersatta läkemedel	1 098 500	1 107 600
befolkningsandel, %	20,8	20,9
Mottagare av tilläggsersättning för höga läkemedelskostnader	165 600	153 700
befolkningsandel, %	3,1	2,9

16 REHABILITERING

Företagshälsovård och hälsovård för studerande

	2005	2006
Av arbetsgivare anordnad företagshälsovård		
Antal anställda	1 760 800	1 788 500*
Samtliga kostnader, milj. €	425,7	458,9*
Ersättningar, milj. €	188,3	217,5*
Företagshälsovård för företagare		
Ersättningar, milj. € ¹	2,8	3,1 ²
Hälsovård för studerande		
Ersättningar, milj. €	21,0	20,8

¹ Av staten finansierade arbetsplatsutredningar hos lantbruksföretagare ingår.

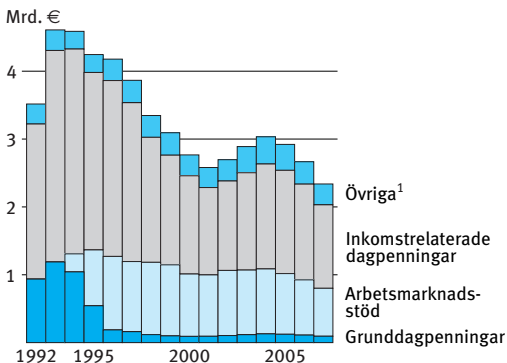
² Omfattar också ersättningar för sjukvård som ordnats utöver preventiv företagshälsovård.

Rehabilitering

	2006	2007
Rehabiliteringsklienter	106 480	105 330
Mottagare av rehabtjänster	88 380	87 850
Nya klienter ¹	34 290	32 670
Mottagare av rehabiliteringspenning	61 520	59 000
Kostnader, milj. €	282,3	291,3
Rehabiliteringstjänster	222,4	233,1
Rehabiliteringspenning	59,9	58,3
Kostnader/klient, €	2 651	2 766

¹ Minst 5 år utan FPA-rehabiliteringstjänster.

Arbetslöshetsförmåner (2007 års penningvärde)



¹ Alterneringsersättningar, arbetsmarknadsstöd som ingår i sammansatt stöd, utbildningsstöd och utbildningsdagpenningar.

Utkomstskydd för arbetslösa

	2006	2007
Arbetslöshet, % ¹	7,7	6,9
Arbetslösa arbetssökande ² (medeltal för månadssluten)	249 500	216 900
Grunddagpenning-/arbetsmarknadsstödstagare	139 600	120 800
Mottagare av inkomstrelaterad dagpenning	113 400	98 700
Arbetslöshetspensionstagare (31.12)	47 700	50 300

¹ Arbetskraftsundersökning.

² Inkluderar inte gruppvis permitterade.

18 ARBETSLÖSHETSSKYDD

Grunddagpenning/arbetsmarknadsstöd¹ 2008, €/dag

Full förmån	24,51
Barnförhöjning för ett barn	4,64
för två barn totalt	6,82
för flera barn totalt	8,79

¹ Arbetsmarknadsstödet är behovsprövat.

Arbetslöshetsförmåner

	2006	2007
Förmåner, milj. €	2 600,9	2 338,0
Grundtrygghet	964,3	823,2
Grunddagpenningar	108,5	94,3
Arbetsmarknadsstöd	793,8	706,4
Arbetsmarknadsstöd som ingår i sammansatt stöd	42,3	1,4
Alterneringersättning	0,2	0,3
Arbetskraftspol. utbildningsstöd	15,9	17,1
Utbildningsdagpenning	3,5	3,7
Inkomstrelaterade förmåner	1 636,6	1 514,9
Inkomstrelaterad dagpenning	1 376,5	1 230,1
Alterneringersättning	77,3	90,9
Arbetskraftspol. utbildningsstöd	167,4	176,9
Utbildningsdagpenning	15,4	16,9
Förmåner, €/dag		
Grundtrygghet		
Grunddagpenningar	22,7	22,8
Arbetsmarknadsstöd	24,8	25,4
Arbetskraftspol. utbildningsstöd	34,1	34,7
Inkomstrelaterade förmåner		
Inkomstrelaterad dagpenning	47,1	48,3
Arbetskraftspol. utbildningsstöd	60,8	63,0

Mottagare av arbetslöshetsförmåner

	2006	2007
Mottagare sammanlagt 31.12	268 810	238 080
Grundtrygghet	135 750	118 400
Grunddagpenningar	17 920	16 150
Arbetsmarknadsstöd	114 980	99 940
Deltagare i arbetskrafts- politiska åtgärder	18 290	16 050
Utbildning	8 580	7 320
Praktik/arbetslivsträning	9 070	8 190
Yrkesval, rehabilitering	645	536
Arbetsverksamhet i rehab.syfte	3 020	3 420
Resebidrag	134	334
Stöd på grund av arbetslöshet	93 540	80 150
Arbetsmarknadsstöd som ingår i sammansatt stöd	535	8
Alterneringersättning	41	62
Arbetskraftspol. utbildningsstöd	1 770	1 740
Utbildningsdagpenning	504	496
Inkomstrelaterade förmåner	133 060	119 680
Inkomstrelaterad dagpenning	114 910	101 230
Alterneringersättning	6 660	7 220
Arbetskraftspol. utbildningsstöd	10 260	9 930
Utbildningsdagpenning	1 230	1 310

Mottagare av arbetsmarknadsstöd enligt arbetslöshetstidens längd

	2006	2007
Mottagare sammanlagt 31.12	114 980	99 940
Stöd utbetalat vid arbetslöshet		
Mindre än 500 dagar	48 550	42 700
500 dagar eller mera	66 430	57 250

Integrationsstöd från FPA för invandrare

	2006	2007
I integrationsstöd utbetalt		
arbetsmarknadsstöd, milj. €	48,9	53,7
€/dag	30,4	31,0
Mottagare 31.12	6 200	6 480

Moderskapsunderstöd och adoptionsbidrag

	2006	2007
Understöden totalt, milj. €	10,8	10,3
Adoptionsbidrag	0,7	0,5
Mottagare totalt under året	57 820	56 290
Mottagare av adoptionsbidrag	210	150
Moderskapsförpackning, %	65,8	66,3

Barnbidrag

	2006	2007
Milj. €	1 419	1 411
Antal barn 31.12	1 030 700	1 024 500
Barn till ensamförsörjare	155 100	151 600
Antal familjer 31.12	568 300	565 200
Ensamförsörjarfamiljer	100 200	97 800
€/barn i december	114,5	114,5

Barnbidraget 2008, €/mån.

Barnbidrag för 1 barnet	100,0	4 barnet	151,5
2 barnet	110,5	5 barnet och	
3 barnet	131,0	följande	172,0

Anm. Ensamförsörjare får dessutom 46,6 €/mån. per barn.

Stöd för vård av småbarn 2008, €/mån.

Stöd för hemvård		Stöd för privat vård	
Vårdpenning		Vårdpenning/barn	137,33
för ett barn		Vårdtillägg/barn,	
under 3 år	294,28	fullt belopp	134,55
för varje därpå följande			
barn under 3 år	94,09	Partiell vårdpenning	
barn över 3 år	60,46	Belopp/barn	70,00
Vårdtillägg/familj,			
fullt belopp	168,19		

Stöd för vård av småbarn

	2006	2007
Lagstadgat stöd, milj. €	336,4	333,0
Familjer med stöd 31.12	88 840	88 210
Hemvårdsstöd	66 240	65 320
Mannen stödtagare, %	3,3	3,3
Privatvårdsstöd	12 600	13 580
Partiell vårdpenning	10 690	10 800
Barn för vilka stöd betalats, 31.12	127 510	126 730
Barn under 3 år	76 910	76 480
% av alla barn under 3 år ¹	58,8	58,0
Skolelever (klass 1 och 2)	7 490	7 410
€/familj, december		
Hemvårdsstöd	369,8	370,8
Privatvårdsstöd	179,4	177,1
Kommuntillägg, milj. €	58,7	61,5
€/familj, december	203,4	211,2

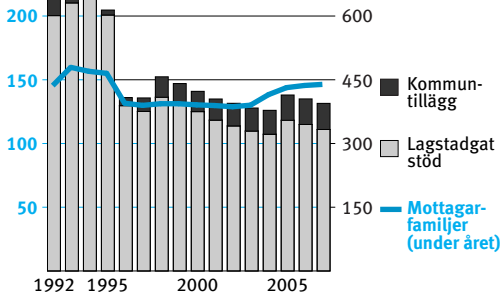
¹ Barn under 9 mån. ingår inte i jämförelsepopulationen.

22 ALLMÄNT BOSTADSBIDRAG

Stöd för vård av småbarn

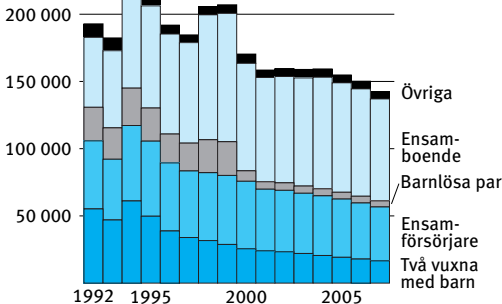
Familjer,
1 000 st.

Stöd, milj. €
(2007 års penning-
värde)



Hushåll som fått allmänt bostadsbidrag (31.12)

Antal hushåll



Stöd för boende från FPA

	2006	2007
Bidrag sammanlagt, milj. €	1 021,7	1 022,3
Allmänt bostadsbidrag	439,4	430,7
Bostadsbidrag för pensionstagare	316,9	333,9
Bostadstillägg för studiestödstagare	250,6	242,7
Bostadsunderstöd för militärunderstödstagare	14,8	15,0
Antalet personer som omfattas av stödet 31.12	636 700	614 460
Allmänt bostadsbidrag	298 510	283 100
Bostadsbidrag för pensionstagare	182 510	181 480
Bostadstillägg för studiestödstagare	151 110	145 670
Bostadsunderstöd för militärunderstödstagare	4 580	4 210

Allmänt bostadsbidrag

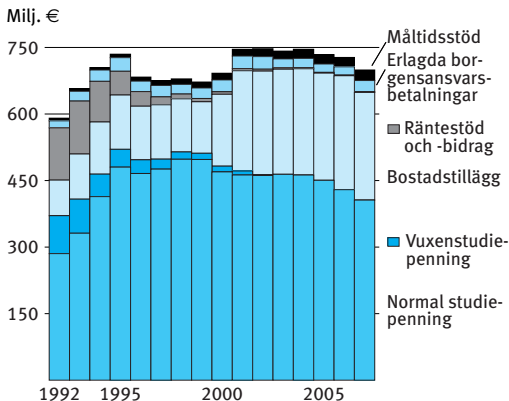
	2006	2007
Mottagarhushåll 31.12	150 170	142 240
Hyresbostad	141 580	133 520
Egen bostad	8 590	8 720
Hushåll där mottagaren eller maken var arbetslös, %	64,2	62,5
Ensamboendehushåll, %	53,2	53,3
Barnfamiljshushåll, %	39,7	39,8
Ensamförsörjarhushåll, %	27,8	28,2
Bostadsbidrag, milj. €	439,4	430,7
Bostadsbidrag, €/mån. (december)	230,1	237,3
Bidragsbostadsyta, m²	56,1	56,3
m ² /person	28,2	28,3
Bostadsyta i Finland, m²	80,1	80,5
m ² /person	38,0	38,3

Studiestödsutgifter, milj. €

	2006	2007
Sammanlagt¹	706,2	682,1
Studiepenning	419,0	406,0
Bostadstillägg	250,6	242,7
Räntestöd och -bidrag för studielån	1,5	1,6
Erlagda borgensansvarsbetalningar	18,1	25,2 ²
Måltidsstöd	20,6	23,8

¹ Förhöjningar som studerande betalat på återkrävda studiestöd har dragits ifrån det sammanlagda beloppet, men inte ifrån beloppen per stödslag.

² De borgensansvarsbetalningar som FPA erlagt till bankerna har sedan maj 2007 inte längre minskats med de borgensfordringar som FPA indrivit hos de studerande.

Studiestödsutgifter (2007 års penningvärde)

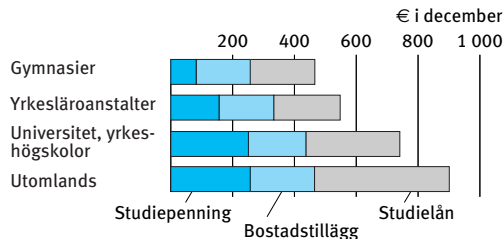
Studiepenning: Fullt belopp 2007/2008, €/mån.

	Andra stadiet	Högskola
Bor hos förälder		
under 20 år	21,86	38,68
20 år och över	63,91	105,96
Bor självständigt		
under 18 år	84,09	126,14
18 år och över	213,60	259,01
Gift eller underhållsskyldig	213,60	259,01

Studiestödstagare, december

	2006	2007
Studerande med studiestöd	231 350	230 530
Studiestöd innefattande		
Studiepenning	220 840	221 120
Bostadstillägg	151 110	145 670
Statsgaranti för studielån	90 850	86 150

Studiestöd i medeltal 2007



26 ÖVRIGA FÖRMÅNER

Stöd för skolresor

	2006	2007
Milj. €	30,7	32,0
Stödtagare i december	32 700	32 300
Stöd, €/mån (december)	83,5	81,8

Militärunderstöd

	2006	2007
Understöd, milj. €	16,57	16,72
Mottagarhushåll under året	12 420	12 260
Värnpliktiga, %	92,2	92,8
Anhöriga, %	7,8	7,2
Personer som omfattas av understödet	13 000	12 770
Understöd per hushåll, €/mån.	291,0	301,0

Särskilt stöd till invandrare

	2006	2007
Utbetalt stöd, 1 000 €	18 728	20 238
Mottagare 31.12	4 541	4 917
Yngre än 65 år (arbetsoförmögna)	771	920
65 år fyllda	3 770	3 997

Pensionsstöd till långtidsarbetslösa

	2006	2007
Utbetalt stöd, 1 000 €	23 854	19 134
Mottagare 31.12	2 555	1 812
Stöd med både folk- och arbetspensionsdel	2 420	1 720

FPA:s kostnader och intäkter

	2007		2008*
	milj. €	%	milj. €
Pensionsförsäkringen			
Kostnader	3 062	100,0	3 441
Förmåner	2 921	95,4	3 285
Förvaltningskostnader ¹	141	4,6	156
Intäkter	3 062	100,0	3 456
Från arbetsgivare	1 100	35,9	1 081
Staten	1 941	63,4	2 354
Garantibetalning	557	18,2	528
Övriga intäkter	21	0,7	21
Sjukförsäkringen			
Kostnader	3 911	100,0	4 231
Arbetsinkomstförsäkring	1 858	47,5	2 012
Sjukvårdsförsäkring	1 842	47,1	1 985
Förvaltningskostnader ¹	211	5,4	234
Intäkter	3 994	100,0	4 139
Från försäkrade	1 522	38,1	1 552
Från arbetsgivare	1 363	34,1	1 403
Staten	1 080	27,0	1 153
Övriga intäkter	30	0,7	31
Övrig social trygghet			
Kostnader	3 897	100,0	3 895
Arbetslöshetsskydd	878	22,5	829
Familjeförmåner	1 816	46,6	1 833
Allmänt bostadsbidrag	431	11,1	430
Studieförmåner	714	18,3	745
Annat	58	1,5	58
Intäkter	3 897	100,0	3 895
Staten	3 295	84,6	3 320
Kommunerna	553	14,2	542
Löntagarna	48	1,2	33

¹ Av omkostnadernas totalbelopp finansieras 40 % från pensionsförsäkringen och 60 % från sjukförsäkringen.

Försäkringsavgifterna i medeltal 2008

	% av den beskattningsbara inkomsten vid kommunal- beskattningen ¹
De försäkrade	
Sjukförsäkring, sjukvårdspremie	
Löntagare och företagare	1,24
Förmånstagare	1,41
	% av löne- och arbets- inkomsten ¹
Sjukförsäkring, dagpenningsspremie	
Löntagare och företagare	0,67
FöPL-försäkrade, tilläggspremie	0,14
Arbetstagares arbetspensionsavgift ² , under 53 år	4,10
Arbetstagares arbetspensionsavgift ² , 53 år och över	5,20
Löntagares arbetslöshetsförsäkringsavgift	0,34
Arbetsgivares socialförsäkringsavgifter	23,16
Socialskyddsavgift	3,48
Folkpensionsavgift	1,51
Sjukförsäkringsavgift	1,97
ArPL-avgift ²	16,50
Olycksfallsförsäkring	1,05
Arbetslöshetsförsäkring	2,05
Grupplivförsäkring	0,08

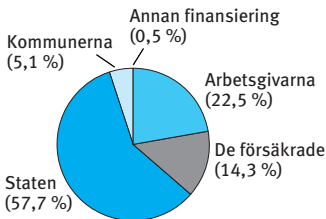
¹ FöPL-/LFöPL-försäkrade: den fastställda arbetsinkomsten.

² FöPL-/LFöPL-avgift: 20,6 % eller 21,7 % av arbetsinkomsten för personer under 53 år resp. 53 år och över.

**FPA:s personal och betjäningsställen
31.12.2007**

Personal sammanlagt	5 761	Betjäningsställen	304
Ordinarie personal	5 381	Byråer	263
Centralförvaltningen	1 185	Filialmottagningar	41
Krets- och lokal- förvaltningen	4 196	Samserviceställen	152
		Arbetsplatskassor	78

Finansieringen av FPA:s verksamhet 2007, %



FPA-STATISTIK

Tryckta publikationer

- Statistisk årsbok
- Fickstatistik
- Overview of Benefit Programmes
- Årsöversikter
- Sampublicationer

Statistik på webben

- Månadsstatistik
- Kvartalsstatistik
- Figurer
- Kommunstatistik
- Statistikbulletiner
- Temaöversikter
- Webbversioner av alla tryckta publikationer
- Publiceringskalender
- Kvalitetsbeskrivningar

Fpa[®]
2008