

Matti Jokelainen

**Sairaus- ja työttömyyspäivärahan sekä
kansaneläkkeen nettokorvausaste
viidessä EU-maassa vuosina 1971–2002**

Helsinki 2006

Kirjoittaja

Matti Jokelainen, erikoistutkija, VTL
Kelan tutkimusosasto
matti.jokelainen@kela.fi

SISÄLTÖ

1 JOHDANTO	5
2 KORVAUSASTEEN MÄÄRITTELYÄ.....	6
3 AIEMMAT KORVAUSTASON MÄÄRITTELYT	8
4 ETUUKSIEN TASO NETTOKORVAUSASTEEN MUKAAN.....	13
5 LOPUKSI.....	18
KIRJALLISUUS.....	20
LIITETAULUKOT.....	25
APPENDIX TABLES.....	25

1 JOHDANTO

Tässä selvityksessä paikallistetaan aluksi eläketurvan kehitystä elinkeinorakenteen muutokseen. Sen jälkeen eritellään sosiaalivakuutuksen korvausasteen määrittelyä yleisellä tasolla ja esitellään korvausastetutkimuksia. Lopuksi esitellään sairaus- ja työttömyyspäivärahan sekä kansaneläkkeen nettokorvausasteet viidessä EU-maassa vuosina 1971–2002.

Seuraavassa esitellään hyvinvointivaltion kehittymistä, kuvaillaan sen historiaa ja sen kehitystrendejä. Vaikka itse hyvinvointivaltion syntyä ei voida määritellä ajallisesti kovin tarkkaan, voidaan arvioida tekijöitä, joiden kehitys ilmentää sen syntyedellytyksiä. Tällaisena tekijänä voidaan pitää siirtymistä maatalousvaltaisesta yhteiskunnasta teollisuuspainotteiseen yhteiskuntaan.

Hyvinvointivaltion keskeinen ominaispiirre on sosiaaliturva. Eri valtioiden elinkeinorakenteen muutos ja sen nopeus ovat olleet merkittäviä sosiaaliturvan kehitykselle. Elinkeinorakenteessa erityisesti maatalouden osuuden väheneminen on vaikuttanut sosiaaliturvan tarpeeseen. Maatalousvaltaisessa yhteiskunnassa perhe, suku ja muu infrastruktuuri turvasivat pääosin toimeentulon silloin, kun ansiot tilapäisesti tai pysyvästi katkesivat. Kun maatalouden osuus väheni, sen tilalle kehittynyt teollistunut yhteiskunta vaati erillisiä järjestelyjä ansiomahdollisuuksien katkeamisien varalle.

Maatalousvaltaisen yhteiskunnan muutosjaksoksi on määritelty se aika, jonka kuluessa maatalousväestön osuus ammatissa toimivasta väestöstä on pudonnut eri maissa 50 prosentista 15 prosenttiin (Maddison 1989, 134 ja 1995, 253; Skurnik 2005, 80). Isossa-Britanniassa muutosprosessi alkoi jo ennen 1800-lukua¹ ja päättyi vuonna 1903, Ruotsissa muutosjakso sijoittui vuosiin 1909–1958, Norjassa vuosiin 1882–1965, Saksassa vuosiin 1872–1960, Tanskassa vuosiin 1872–1965 ja Suomessa vuosiin 1944–1976. Merkille pantavaa on Ruotsin ja erityisesti Suomen muutosjakson lyhyys.²

Lakisääteinen eläketurva tuli voimaan Norjassa vuonna 1967 (kansan- ja työeläke), Ruotsissa vuonna 1960 (työeläke), Suomessa vuonna 1962 (työeläke), Saksassa vuonna 1957 (työeläke), Tanskassa vuonna 1957 (kansaneläke) ja Isossa-Britanniassa vuonna 1961 (työeläke) (Jokelainen 2005, 8; Laitinen-Kuikka ym. 2002, 255 ja 265). Isossa-Britanniassa ja Tanskassa on myös merkittävä vapaaehtoinen yritys- ja sektorikohtainen eläketurva, joka on kehittynyt asteittain pitkän ajanjakson kuluessa.

¹ Vuonna 1820 Ison-Britannian ammatissa toimivasta väestöstä enää 37,6 % toimi maataloudessa (Maddison 1995, Appendix K, Table K-1).

² Esimerkiksi Kiinan maatalousväestön osuus ammatissa toimivasta väestöstä vuonna 1950 oli 77 % ja vuonna 1980 osuus oli 74 %. Vastaavat luvut Intian osalta olivat 72 % ja 70 %, joten merkittävimmässä kehittyvässä maissa teollistuminen ei tapahdu kovin nopeasti (Maddison 1989, 135). Kuten näistä kehittyvistä maista huomataan, 15 %:n maatalousvaltaisuusraja ei ole välttämättä tarkka indikaattori sosiaaliturvan synnylle, sillä esimerkiksi Kiinassa on jo jossain määrin kehittyneitä sosiaalivakuutusjärjestelmiä, vaikka maa on selvästi maatalousvaltainen valtio. Kiinan tilanne (maatalous rinnan kehittyneen teollisuuden kanssa) on kuitenkin merkittävästi erilainen kuin 1900-luvun maatalouden osuuden pieneneminen vasta kehittyvän teollistumisen aikaan esimerkiksi Euroopan maissa.

Maatalousvaltaisen elinkeinorakenteen väheneminen ajoittuu jossain määrin eläkejärjestelmien kehitysvaiheeseen.

Sosiaaliturvan historiaa arvioitaessa voidaan tarkastella sosiaaliturvajärjestelmien ominaisuuksien kehitystä. Keskeinen piirre on sosiaaliturvan taso. Se ilmentää, miten onnistuneesti esimerkiksi sosiaalivakuutus turvaa ihmisten toimeentuloa, silloin kun ansiotulot ovat keskeytyneet. Samalla se kuvaa sosiaalivakuutusjärjestelmän toimeentulon turvaamisen tehokkuutta. Konkreettisesti olemme tottuneet mittaamaan sosiaalivakuutusjärjestelmän etuuskien tasoa korvausasteella (*replacement rate*).

2 KORVAUSASTEEN MÄÄRITTELYÄ

Hyvinvointivaltio muodostuu useasta osatekijästä, kuten sosiaali- ja koulutuspalveluista, ei-rahamuotoisista etuuksista ja sosiaalivakuutusetuuksista. Ne muodostavat erillisen tulonsiirtoverkoston. Esping-Andersenin kehittämä hyvinvointivaltiotypologia on esimerkki tällaisten verkostotietojen sovellutuksesta. Ne perustuvat pääasiassa markkinariippumattomuus- eli dekommodifikaatioindeksiin (Esping-Andersen 1990, 26, 47–50, 54, 76 ja 81; Scruggs ja Allan 2005a, 1–22 ja 2005b, 5–18). Toinen Esping-Andersenin luokitteluperusta on stratifikaatioindeksi. Hyvinvointivaltiotypologioissa valtiot jaetaan eri ryhmiin pääasiassa sen mukaan, miten ne ovat järjestäneet kansalaisilleen mahdollisuuden elää markkinoista riippumattomilla tuloilla. Esping-Andersen muodostaa markkinariippumattomuusindeksin pääosin korvausasteen pohjalta.

Tässä selvityksessä tarkastellaan aluksi etuuden korvausasteen sopivuutta hyvinvointivaltion antaman toimeentuloturvan mittarina (Scruggs ja Allan 2005b, 2–5).

Optimaalinen hyvinvointivaltion sosiaaliohjelman anteliaisuuden indikaattori voidaan määritellä seuraavasti:

$$\frac{\text{Elintaso (työn ulkopuolella ollessa)}}{\text{Elintaso (työssäoloaikana)}} \quad (1)$$

jossa elintasaan luetaan mm. palveluja ja tarvikkeita. Vertailukelpoisen mittarin tekeminen elintasosta sen laajassa merkityksessä on ongelmallista. Käsite on liian abstrakti. Lisäksi olisi pohdittava, pitäisikö suhteen olla yksi vai sitä pienempi. On tietenkin mahdollista että suhde on yksi, mutta resurssisuunnittelussa lähdetään yleisesti siitä, että se on alle yksi.

Korvausasteen määrittelyssä hedelmällisempi lähestymistapa saattaisi perustua vapaaseen kulutukseen. Tällöin määritelmä olisi:

$$\frac{\text{(Tulot – välttämättömät menot) työn ulkopuolella ollessa}}{\text{(Tulot – välttämättömät menot) työssäoloaikana}} \quad (2)$$

Tällaista kaavaa on jo helpompi soveltaa. Se sopii aika hyvin vertailuihin eri maiden ja ajankohtien välillä, sillä käytettävissä olleet resurssit ja aiheutuneet menot ovat jokseenkin laajasti mitattavissa. Kaava ottaa huomioon myös mm. tervey-

denhuolto- ja koulutustarpeet. Verot – myös kulutusverot – kuuluvat tässä kaavassa välttämättömiin menoihin.

Kaavan puutteena on ainakin yksi merkittävä käytännön ongelma. Välttämättömät menot on yleensä määritelty sisällön mukaan, sisältöriippuvaisesti eikä fysiologisen vähimmäistason avulla.

Kun otetaan käytännönläheinen ote, kaavaa voidaan kehittää seuraavasti:

$$\frac{\text{(Etuudet – verot) työn ulkopuolella}}{\text{(Tulot – verot) työssäoloaikana}} \quad (3)$$

Näin kaavassa päädytään jonkinlaisiin nettoansioihin ja nettoetuuksiin eli nettokorvausasteisiin. Nettokorvausaste määritellään useimmiten edustavan henkilön kautta: yksin asuva henkilö tai työssä oleva perheellinen, jolloin perheeseen kuuluu esimerkiksi kotona oleva puoliso sekä tietty määrä lapsia. Tyyppihenkilön tilannetta tarkastellaan edustavilla tulotasolla.

Tässäkin kaavassa jää merkittäviä alueita tarkastelun ulkopuolelle: esimerkiksi asumisen, ruuan ja kulutusverojen vaihtelun merkitystä elintasoon ei käsitellä.

Seuraavassa edetään vielä käytännönläheisempään kaavaan:

$$\frac{\text{(Käteisetuudet – tuloverot) työn ulkopuolella}}{\text{(Palkat – tuloverot) työssäoloaikana}} \quad (4)$$

Tuloveroihin lasketaan mukaan I pilarin sosiaalivakuutusmaksut. Tämän kaavan elementeistä on melko helposti saatavissa vertailukelpoista tietoa. Toisaalta siitä jää pois merkittäviä elementtejä: veroista jäävät pois välilliset verot ja II ja III pilarin sosiaalivakuutusmaksut sekä tuloista erilaiset epäsuorat avustukset mm. terveydenhoidossa, asumisessa, kunnallisveroissa ja koulutuksessa (Whiteford 1995, 9). Lisäksi tuloista puuttuvat kaikki ei-rahamuotoiset etuudet. II ja III pilarin sosiaalivakuutusmaksut tulevat tärkeiksi maissa, joissa em. pilareiden eläkkeet ovat merkittäviä, esimerkiksi Alankomaissa, Isossa-Britanniassa, Tanskassa ja Yhdysvalloissa. Näissä maissa edustavaan esimerkkieläkkeeseen on luettava mukaan ainakin II pilarin eläkkeet, lisäksi myös III pilarin eläkkeet, jolloin niitä vastaavat vakuutusmaksut tulee ottaa mukaan. Tällöin tietojen saaminen on hankalaa.

Ilmeisistä puutteistaan huolimatta kaava (4) on optimaalinen siinä mielessä, että se kuvaa kohtuullisesti sosiaalijärjestelmän antamaa turvaa ja mahdollistaa vertailun eri valtioiden järjestelmien välillä eri ajankohtina. Nettokorvausaste itsessään kuitenkin sisältää epätarkkuuksia. Nettokorvausasteeseen perustuva vakuutetun elintason kuvaus on osittain harhaanjohtava, sillä korkean verotuksen maissa käytettävissä olevalla rahamäärällä saa tiettyjä palveluja (asuminen, koulutus, terveydenhoito, kuljetus jne.) joko vastikkeetta tai alle markkinahinnan (Wolfson 1987; Whiteford 1995, 5–6, 9 ja 30).

Vaikka kaava (4) näyttää käyttökelpoiselta, on tehtävä valintoja, ennen kuin sitä voidaan soveltaa. Valittavana on useita lähestymistapoja (vert. Concialdi 2000, 17–18; Immervoll ja O'Donoghue 2002a, 3–9 ja 2002b, 3–7; Petersen 1987, 296).

Ensimmäinen nettokorvausasteen laskemisen lähestymistapa on

$$\frac{P}{W},$$

jossa

P = keskimääräinen eläke ja

W = keskimääräinen palkka.

Keskilukuja voidaan laskea koko populaatiosta tai sen osista, esimerkiksi teollisuuden keskieläke jaettuna keskipalkalla. Menetelmä ei sovi useiden maiden vertailuun, koska luotettavia, keskitetysti koottuja eläketietoja ei ole saatavissa kaikista teollistuneista maista. Ongelmana ovat II ja III pilarin eläkkeet ja aikasarjojen muodostaminen. Sairaus- ja työttömyysvakuutuksessa pilariongelmaa ei juuri olisi, mutta nettokorvausasteen aikasarjat tuottavat vaikeuksia.³ Ratkaisu, jossa keskimääräinen eläke estimoidaan, käy luonnollisesti kaikkiin maihin, mutta siinä säilyvät epätäydellisen tilastoinnin ongelmat. Keskimääräinen eläke voidaan arvioida siten, että lasketaan yhteen maan kaikki eläkemenot ja jaetaan ne eläkeläisten määrällä (Palacios ja Pallarès-Miralles 2000, 37). Näin on tehtykin ja saatu keskiluvut kaikille OECD-maille, mutta kuinka luotettavia ne ovat? Useimmissa maissa ei ole keskitetysti koottu kaikkia eläkemenoja, jolloin estimointi aliarvioi. Mm. Suomessa III pilarin eläketietojen aikasarjat ovat puutteellisia.

Toinen tapa laskea nettokorvausaste on edellisen kaltaiseen empiiriseen aineistoon perustuva, mutta ei keskilukupohjainen laskutapa. Ongelmat ovat samat kuin edellisessä menettelyssä.

Kolmas laskutapa perustuu simulaatioon. Siinä käytetään simulaatiomalleja etuuksien saajista ja vertailuyksikkönä on perhe, esimerkiksi työttömyysturvassa. Haittana on, että simulaation tarvitsemia tietoja ei saa kaikista OECD-maista pitkiä aikasarjoja varten. Hyvänä puolena on, että simulaatiossa voi ottaa huomioon todellisen populaatorakenteen.

Neljäs laskutapa perustuu edustaviin tyyppiperheisiin ja näiden tuloihin. Rajoituksena on, että tosiasiallista väestörakennetta ei voi ottaa huomioon. Etuna on, että edustavia tyyppilaskelmia voi tehdä kaikista maista ja tarvittaessa pitkinä aikasarjoina. Menetelmä sopii myös kaikkiin sosiaalietuuksiin. Lisäksi on mahdollista valita vertailuyksiköksi yksilö tai perhe. Perheen valinta on tärkeää toimeentulotuen tai työttömyysetuuksien saajia vertailtaessa, koska perheen saamiin etuuksiin vaikuttavat myös muiden jäsenten tulot ja olosuhteet.

3 AIEMMAT KORVAUSTASON MÄÄRITTELYT

Korvausastetutkimuksia on tuotettu ainakin 1970-luvulta lähtien, mm. Horlich 1970, Day 1978, Aldrich 1982, Bradshaw ja Piachaud 1980, Kamerman ja Kahn 1983, Bolderson 1988, Myles 1989 ja Bolderson ja Mabbett 1991. Tietyt institutiot ovat myös tuottaneet korvausastetutkimuksia, esimerkiksi Ison-Britannian sosiaaliministeriö (DSS 1993), Pohjoismaiden sosiaalilastokomitea (ks. Øverbye

³ Aikasarjoissa turvaututaan usein bruttokorvausasteeseen riippumatta korvausasteen laskutavasta (ks. esimerkiksi Cornelisse ja Goudswaard 2001, 6–7; Nickell ym. 2005, 23).

1992), Euroopan unionin komissio (CEC 1993) ja International Social Security Association ISSA (Achurra ym. 1994). Lisäksi OECD tekee korvausastetutkimuksia (ks. esimerkiksi OECD 2005).

Bruttokorvausasteeseen perustuvia vertailuja ei voida luotettavasti tehdä eri maiden välillä (vert. Whiteford 1995, 5–6). Tämä johtuu pääasiassa siitä, että verotuspolitiikka muuttaa sosiaalietuuksien käteen jäävää määrää. Yleislinja on se, että nettokorvausaste on korkeampi kuin bruttokorvausaste, mutta koska verotus ei ole yhtenäinen eri maissa, eroavuuksien aste vaihtelee.⁴

Harhaanjohtavuudesta huolimatta bruttokorvausasteeseen perustuvia kansainvälisiä vertailuja tehdään. Vanhimmat tutkimukset perustuivat lähes säännönmukaisesti bruttokorvausasteeseen. Tämä johtui niiden helppoudesta: esimerkiksi sairaus- ja työttömyyspäivärahaajärjestelmissä päivärahan bruttomäärä on määritelty jo laissa. Tällaisia tutkimuksia ovat tehneet mm. Horlich 1970, Aldrich 1982 ja Cornelisse ja Goudswaard 2001. Viimeksi mainittu tutkimus hyödyntää jo OECD:n työttömyyspäivärahan bruttokorvaustietokantaa. Suurilla tutkimuslaitoksilla on aikasarjoja sekä brutto- että nettokorvausasteesta (ks. esimerkiksi OECD 2002, taulukot 3.5. ja 3.11.).

Nettokorvausasteeseen perustuvia tutkimuksia on runsaasti. Uusimpia korvausastetutkimuksia ovat julkaisseet Korpi, Esping-Andersen ja Scruggs. Nämä kaikki kolme liittyvät toisiinsa: Korven ryhmä on tuottanut Tukholman yliopistossa (SOFI) korvausasterekisterin, jossa on myös aikasarjoja (Korpi 2002). Esping-Andersen on käyttänyt Korven lukuja hyvinvointivaltiotypologioidensa perustana olleessa markkinariippumattomuus- eli dekommodifikaatioindeksin aineistossa (Esping-Andersen 1990). Scruggs on puolestaan tehnyt tarkistuslaskelmat Esping-Andersenin indeksistä ja samalla aikasarjan keskeisistä sosiaalivakuutuslajietuuksien korvausasteista (Scruggs 2005).

Yksi tunnetuimmista korvausastelaskelmista on Tukholman yliopiston sosiaalitutkimuslaitoksen (SOFI) tuottama korvausasteaikasarja. Se tuotettiin SSIB-projektin (*Svenska Socialpolitik in International Belysning, SSIB*) yhteydessä ja sitä on sittemmin päivitetty. Projektin aloittajina olivat vuonna 1981 Walter Korpi, Gösta Esping-Andersen ja Joakim Palme (Kangas ja Palme 1989, 63; Esping-Andersen 1990, ix). Esping-Andersen käytti SSIB-aineistoa hyvinvointivaltioluokittelunsa kehittämisessä (ks. esimerkiksi Esping-Andersen 1990, 99). SSIB-tietokannassa sairausvakuutuspäivärahan ja työttömyyspäivärahan nettokorvausasteen laskeminen noudattaa OECD:n mallia (Scruggs 2005, 6). Työeläkkeiden korvausasteen laskentaperusteeksi on otettu seuraavat asiat: vanhuuseläke lähinnä I pilarin eläkkeissä, (II pilarin yritys- ja sektorikohtaisia eläkkeitä ei oteta huomioon), täysi karttumisaika, eläkkeelle jääminen virallisessa eläkeiässä ja teollisuuden keskipalkkainen vakuutettu (Esping-Andersen 1990, 26 ja 81; Scruggs 2005, 4 ja 47; Scruggs ja Allan 2005a, 5).⁵

⁴ Esimerkiksi kaikissa EU-maissa työttömyyspäivärahojen nettokorvausaste oli vuonna 1998 suurempi kuin bruttokorvausaste (Verbist 2005, 10–11).

⁵ Tässä luotetaan SOFI:n laskelmien tarkistajaan ja hänen selvityksiinsä laskelmien perusteista. Muutoin SOFI:n tuloksia käyttäneet kirjoittajat ovat määritelleet karttumisajaksi yli 35 vuotta. He tarkoittavat täyttä vanhuuseläkettä, mm. Suomen osalta vuonna 1980 60 %:n bruttoeläkettä (Kangas ja Palme 1989, 20–21; Palme 1990, 74–75; Kangas 1991, 52–53; Montanari 2001, 478).

Vanhuuseläkelajin ja täyden työuran valinta vinouttaa kuitenkin laskelman. Laskelma ilmentää lähinnä sitä, minkä suuruista eläkettä kunkin maan vanhuuseläkejärjestelmästä voidaan enintään maksaa, kun järjestelmä on täysin kehittynyt ja vakuutetulla on erityisen pitkä työura. On vaikea uskoa, että jossakin maassa tyypillisen vakuutetun työura on ollut esimerkiksi vuosina 1930–1980 pysyvästi yli 35 vuotta, kuten Palmen tutkimuksessa ja siten SSIB-aineistossa oletetaan. SIFOn laskelman mukaan vuodelle 1980 Suomen korvausasteeksi saadaan noin 60 % (Kangas 1988b, 62; Kangas ja Palme 1989, 25; Palme 1990, 77)⁶. Suomen TEL-järjestelmä oli ollut voimassa vasta vuodesta 1962 lähtien, joten vuonna 1980 vanhuuseläkkeen karttuminen oli lähestymässä vasta puoliväliä. Täyttä 60 %:n vanhuuseläkettä ei vielä voinut saada kukaan. Täyttä TEL-vanhuuseläkettä oli mahdollista saada täyden työuran jälkeen vasta vuosituhaten vaihteessa ja sen jälkeen kuluu vielä 30 vuotta ennen kuin kaikki maksettavat eläkkeet perustuvat täyteen työuraan (Lundqvist 1999, 117–118). Suomen osalta Palmen laskelmissa näyttää olevan 50 vuoden arviointivirhe.

Taulukko. Keskimääräiset työvuodet 10 EU-maassa noin vuonna 2002.

Valtio	Miehet	Naiset
Belgia	42,5	30,5
Espanja	40	30
Italia	33,8	27,1
Kreikka	26,9	20,8
Luxemburg	40	33
Portugali	28	
Ruotsi	40	
(Länsi-)Saksa	40	25
Suomi	31,7	25,9
Iso-Britannia	44	39

Lähde: SPC 2004, 12, 18, 20, 22, 28, 30, 38, 40 ja 42.

Kun SOFIN laskelmissa olevaa odotusarvoa, 40 vuoden työkarriääriä, verrataan EU-maiden nykyiseen käytäntöön, havaitaan että se on edustava vain muutamissa maissa miesten osalta, mutta naisten osalta ainoastaan Isossa-Britanniassa ja ehkä Ruotsissa. Suomessa sekä miehet että naiset jäävät merkittävästi alle odotusarvon. Kreikassa naisilla on vain puolet odotusarvon vakuutusvuosista. Näistä tiedoista huolimatta EU:n komissio esittää täyden karttuman eli 40 vakuutusvuoden ottamista laskelmiensa perustaksi (SPC 2004, 6).

SSIB-laskelmat näyttävät eläkekattuman osalta olevan vinoutuneita. Vanhuuseläkkeen valinta eläkelajiksi vääristää SSIB-laskentamallin käyttöä 2000-luvulla, jolloin lähes kaikissa teollistuneissa maissa jäädytään eläkkeelle keskimäärin ennen 65 vuoden ikää. Korvausasteen laskentatähtäimen pitäisi valita se alle 65 vuoden ikä, joka tarkasteluajankohtana on vertailumaissa vallitseva eläkkeellejäämisikä. Kaikissa maissa ei ole varhennettua vanhuuseläkettä, jolloin alle 65-vuotiaiden vanhuuseläkkeitä ei esiinny. Tämän voi korjata siten, että valitaan keskimääräinen, edustava karttumisaika ja sijoitetaan se maan tyypilliseen eläkekombinaatioon.

⁶ Vert. vuoden 1985 taso, ks. Kangas 1992b, 4.

Edellä luetelluista syistä SSIB-laskelman työeläkeosa on harhaanjohtava eikä tarjoa luotettavaa pohjaa kansainvälisille vertailuille. SSIB-laskelmien kaikkia laskentaperusteita ei ole lueteltu, kuten millaisen työuran – yksityinen vai julkinen sektori tai molempien yhdistelmä – tyyppivakuutetulla on arvioitu olevan.⁷ SSIB-laskutavan tulokset esitetään säännönmukaisesti graafisesti tai indekseinä, jolloin tarkkoja korvausastelukuja ei ole.⁸ SSIB-laskelman perusteita kokonaisuutena ei ole yksityiskohtaisesti julkistettu.

SOFI-eläkelaskelmissa on myös toinen osa, vähimmäiseläkkeen nettokorvausaste (Esping-Andersen 1990, 54; Scruggs 2005, 3, 13, 15, 20, 22, 26, 28, 33, 38 ja 47; Scruggs ja Allan 2005a, 5–6). Laskelmissa mukana olleille 18 maalle on kehitetty vähimmäiseläke. Vain kansaneläke voidaan ajatella vähimmäiseläkkeeksi.⁹ Kansaneläkkeen puuttuessa mm. Saksasta ja Itävallasta on käytetty *Sozialhilfe*-etuutta kansaneläkkeen sijaan. Toimeentulotukijärjestelmään olennaisesti kuuluvia etuuk-sia, mutta ei kansaneläkkeitä, on määritelty ainakin Yhdysvaltojen, Belgian, Italian ja Ranskan vähimmäiseläkkeiksi. Ison-Britannian osalta kansaneläke on liitetty SERPS-eläkkeeseen ja niistä on laskettu yhteinen työeläke. Kansaneläkkeen si-jaan on käytetty toimeentulotukea. Näin on välttytty ongelmilta: jos työeläkkeeksi olisi otettu vain SERPS-eläkkeet, niiden nettokorvausaste olisi ollut huomattavan matala. Lisäämällä kansaneläkkeet työeläkkeiksi korvausaste on korjattu siedettä-väksi. Edustava laskelma olisi vaatinut kansaneläkkeen pitämistä kansaneläkkeenä. Työeläkkeeksi olisi pitänyt ottaa SERPS-eläkkeet ja sitten edustavin teolli-suussektorilisäeläke. Näin laskelmista olisi tullut työläitä. Se on vältetty toimeen-tulotuen avulla. Ison-Britannian korvausastelaskelmien perusteissa on ollut kum-mallisuuksia muulloinkin: EU:n komission laskelmissa (MISSOC-tilastoissa) vähimmäiseläkkeeksi otettiin 80 vuotta täyttäneiden vanhuuseläke (Whiteford 1995, 9). Sen saajia on ikäkriteerin vuoksi kovin vähän, eikä voida sanoa, että se olisi edustava kuvaus Ison-Britannian vähimmäiseläkkeestä.

SOFIn laskelmissa mukana olleista 18 maasta olisi poistettava vähintään seitse-män maata sen vuoksi, että niillä ei ole vähimmäiseläkettä. Jos toimeentulotuella halutaan mitata vähimmäistoimeentulon tasoa, toimeentulotuki pitää ottaa kaikissa maissa vertailun kohteeksi eikä sitä pidä kutsua eläkkeeksi. Toimeentulotuen net-tokorvausasteita on laskettu ja niissä on omat ongelmansa: esimerkiksi kaikissa maissa ei ole koko maan kattavaa järjestelmää tai tuen taso vaihtelee alueellisesti. Toimeentulotuen tason vertailuissa otetaan usein yksiköksi perhe, koska etuudet ovat useimmiten riippuvaisia muista perheenjäsenistä. Sosiaalivakuutusetuuksien vertailussa vertailuyksiköksi pitää valita yksilö, ei perhe, joten tästäkään syystä toimeentulotuki ei käy kansaneläkkeeksi.

Gøsta Esping-Andersen käytti SOFIn laskelmia hyvinvointivaltiotypologioidensa muodostamiseen. Hänen laskelmissaan ei käytetty aikasarjoja, vaan dekommodi-

⁷ Ks. Kangas ja Palme 1989, 20–21; Palme 1990, 74–75. Joissakin laskelmissa ei esitetä yhtään laskuperustetta (Kangas 1988a, 33, 1989a, 29, 1989b, 19 ja 1992b, 6; Kangas ja Palme 1990, 16, 1992 ja 1993, 16).

⁸ Esimerkiksi Kangas ja Palme 1989, 7–8, 22 ja 25; Kangas 1992a, 40–44; Korpi 2000, 2003a ja 2003b. On ainakin kaksi poikkeusta: Kangas 1988b, 99, jossa on numeeriset arvot Suomelle vuosilta 1950–1985, sekä Kangas ja Palme 1989, 74, jossa on numeeriset arvot Norjalle, Ruotsille, Suomelle ja Tanskalle vuosilta 1930–1985.

⁹ Vähimmäiseläke on määritelty julkiseksi eläkkeeksi, jonka saajalla ei ole työhistoriaa (Scruggs 2005, 3–4).

fikaatiota ja stratifikaatiota arvioitiin noin vuoden 1980 tasoisina. Laskelmat perustuvat enemmän eläkkeiden kuin sosiaalivakuutuspäivärahojen ominaisuuksiin. Mm. eläkkeiden korvausasteen ominaispainot kaksinkertaistettiin muodostettavassa dekommodifikaatioindeksissä (Scruggs ja Allan 2005a, 9). Esping-Andersen käyttää myös SOFI:n ansioeläkkeiden korvausastetietoja. Menettely vie lopputulosta harhaan.

Esping-Andersenin typologioiden laskelmia ei ole voitu tarkistaa, koska tilastotietoja ei ole saatu SOFI:sta (Scruggs ja Allan 2005a, 7). Ainoa mahdollisuus tarkistamiseen on tuottaa itse tarvittavat sosiaaliturvatiedot. Näin on Scruggs tehnyt (Scruggs 2004a; Scruggs ja Allan 2003, 2005a ja b). Scruggsin data on julkistettu, joten kuka tahansa voi tarkistaa hänen tutkimustuloksensa. Scruggs ei päädy tarkistuslaskelmissaan Esping-Andersenin esittämiin tuloksiin: vähintään kuusi maata 18 maasta sijoittuu toisin kuin Esping-Andersenin typologioissa. (Scruggs ja Allan 2005a, 11.)

Scruggs käyttää tuottamaansa dataa myös muihin kuin hyvinvointivaltioluokittelujen tarkistuksiin (esimerkiksi Scruggs 2004d; Scruggs ja Allan 2004). Tällöin hänen tuloksissaan esiintyvät samat virheet kuin Esping-Andersenin typologioissa, koska eläkkeitä koskevat tiedot ovat samalla tavalla harhaanjohtavia.

Viime vuosina on tehty myös laadukkaita nettokorvausastelaskelmia. Ensinnäkin tanskalainen Hans Hansen on tehnyt sosiaalivakuutusjärjestelmäselvityksiä, joihin kuuluvat myös nettokorvausasteet (ks. esimerkiksi Hansen 1997 ja 2002).

Toinen laadukas korvausastetutkimusryhmä on vertaillut päivärahoja ja eläkkeitä (Hansen ym. 1995; Achurra ym. 1994; Di Biase ym. 2003). Siinä on ollut mukana myös suomalaisia ja Suomen korvausasteita on laskettu. Hansen ym. vertailivat työttömyyspäivärahojen nettokorvausastetta ja ottivat perustaksi laajan tulokäsittelyn: mukana on myös asumistuki (Martin 1996, 108). OECD:n ja Alankomaiden tilastokeskuksen laskelmissa asumistukea ei ole mukana. Vuoden 2003 julkaisussa merkittävin edistysaskel oli muidenkin kuin vanhuuseläkkeiden mukaantulo ja edustavien karttumisaikojen ja eläkkeellejäämisikien valinta. Valittu eläkkeellejäämisikä, 60 vuotta, oli verrattain edustava arvio vertailussa mukana olevien maiden todellisuudesta.¹⁰ Vastaavasti Ison-Britannian laskelmissa lähdettiin siitä, että II pilarin eläkkeitä ansaittiin 30 vuoden ajan eli laskelma lähestyi brittiläistä todellisuutta. Nämä laskelmat ovat tällä hetkellä parhaiten todellisuutta kuvaavia ja edustavimmat laskelmat nettokorvausasteista. Ne tuottavat vain poikkileikkaustietoa, mutta ovat saman suuntaisia Scruggsin tulosten kanssa.

Ainoa käytettävissä oleva nettokorvausasteen aikasarja on saatavissa Scruggsilta (Scruggs 2004c). Scruggsin aineisto on pätevä sairaus- ja työttömyyspäivärahojen osalta, mutta ansioihin perustuvien eläkkeiden osalta ja kansaneläkkeiden osalta vain osittain.

Tässä selvityksessä otetaan Scruggsin nettokorvausasteiden aineisto työmarkkinoiden ulkopuolella olevien sosiaalivakuutusetuksien saajien elintason arvioinnin perustaksi vuosille 1971–2002. Eläkkeiden osalta tarkastellaan vain pienituloisten tilannetta eli kansaneläkkeitä viidessä perinteisessä kansaneläkemaassa

¹⁰ Ryhmä esittelee EUROSTATin arvion työmarkkinoilta poistumisista vuonna 2000. Sen luvut tukevat valittua 60 vuoden ikää (Di Biase ym. 2003, 17).

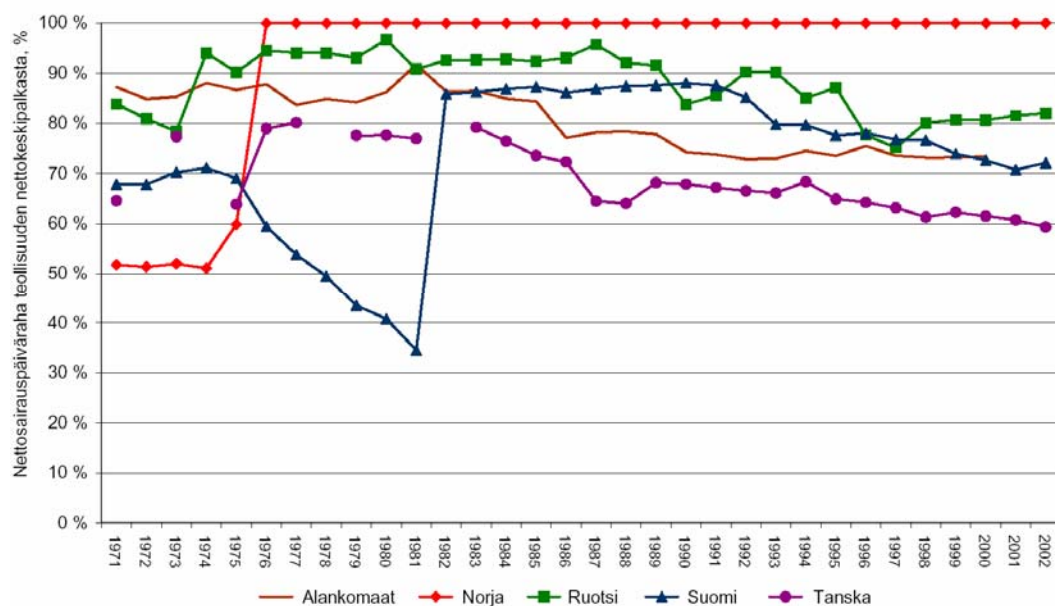
(Alankomaissa, Norjassa, Ruotsissa, Suomessa ja Tanskassa), sillä niiden aikasarjat ovat vertailukelpoiset. Koska eläkevertailuun otettiin mukaan viisi maata, on järkevää valita samat maat myös päivärahavertailuun kokonaiskuvan saamiseksi kustakin maasta.

Seuraavassa kansaneläkkeen nettokorvausasteella tarkoitetaan tyyppihenkilön nettokansaneläkkeen suhdetta saman tyyppihenkilön teollisuuden nettokeskipalkkaan (Scruggs 2005, 3–4 ja 6). Vastaavasti sairaus- ja työttömyyspäivärahan¹¹ nettokorvausasteella tarkoitetaan tyyppihenkilön nettopäivärahan suhdetta teollisuuden nettokeskipalkkaan.

4 ETUUKSIEN TASO NETTOKORVAUSASTEEN MUKAAN

Seuraavassa esitetään grafiikkaa viiden maan sairaus- ja työttömyysvakuutuspäivärahojen sekä kansaneläkkeiden nettokorvausasteesta. Grafiikka perustuu liitteenä oleviin taulukoihin.

Kuvio 1. Sairausvakuutuksen nettokorvausaste viidessä EU-maassa vuosina 1971–2002 (yksin asuva henkilö).



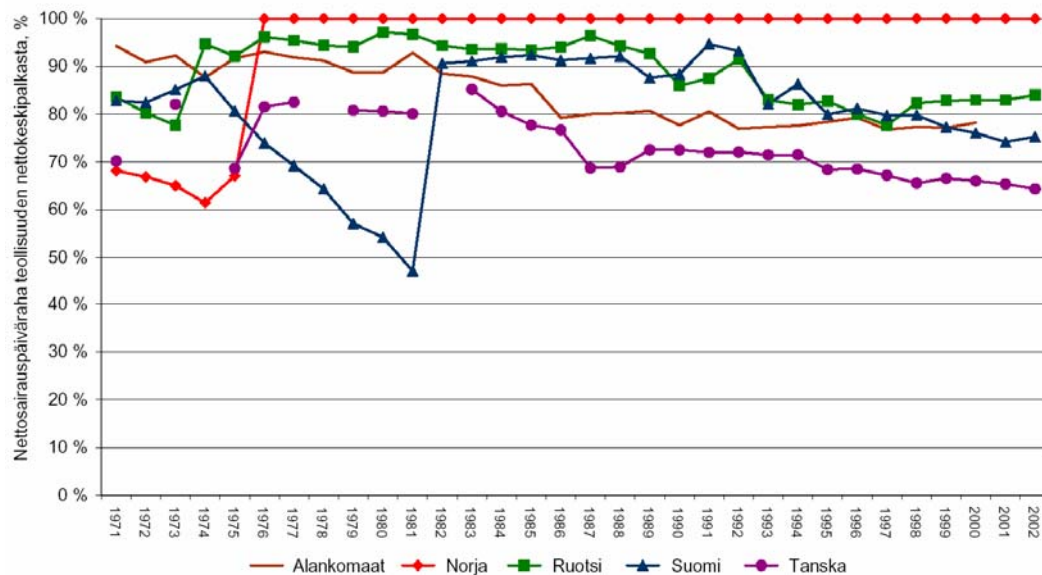
Yhden henkilön kotitalouden sairausvakuutuspäivärahan nettokorvausasteessa yleislinjana on vertailumaissa ollut aleneva suuntaus 1980-luvun alusta lähtien. Poikkeuksena on ollut Norja, jossa päivärahan taso on pysynyt vuodesta 1976 lähtien samana eli 100 % nettopalkasta. Hyppäksenomaista tason kohoamista¹² on ollut kolmessa maassa: Tanskassa, Norjassa ja Suomessa. Tanskassa sairausvakuutuspäivärahan taso nousi vuodesta 1975 vuoteen 1977 hieman yli yhden neljäsosan. Norjassa sairausvakuutuspäivärahan taso nousi 40 prosenttia vuonna

¹¹ Työttömyyspäivärahalla tarkoitetaan ansiosidonnaista päivärahaa.

¹² Muutosten syitä selvitetään myöhemmässä tutkimuksessa.

1976. Suomessa sairausvakuutuspäivärahan nettokorvausaste laski 1970-luvun ajan, mutta nousi vuonna 1982 lähes 150 prosenttia. 1990-luvulla Suomen sairausvakuutuspäivärahan taso laski niin, että se oli vuonna 2002 lähes samalla tasolla kuin Alankomaiden. Vuonna 2002 Tanskan päiväraha oli tasoltaan vertailumaiden alhaisin.

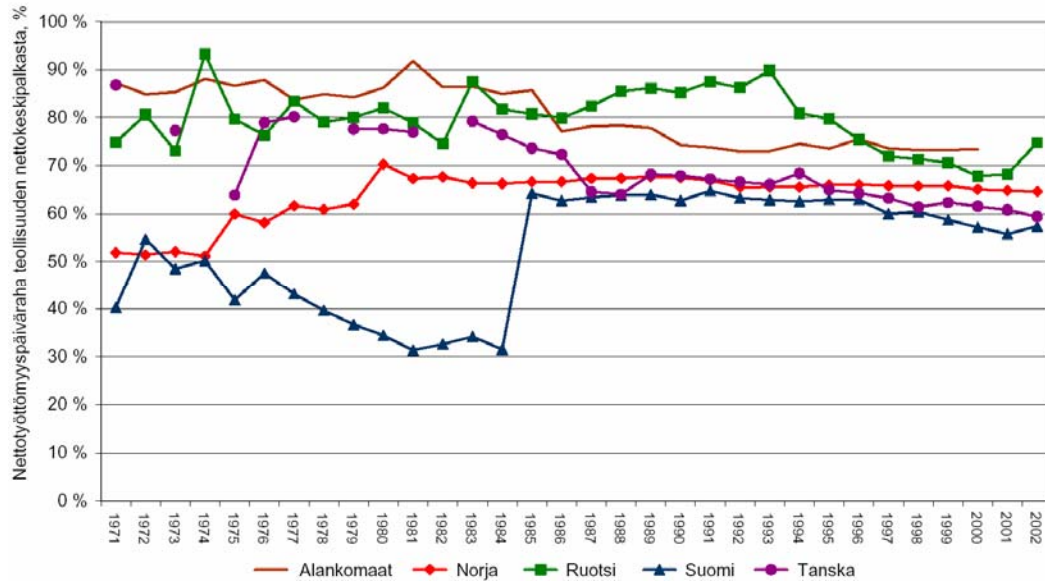
Kuvio 2. Sairausvakuutuksen nettokorvausaste viidessä EU-maassa vuosina 1971–2002 (perheellinen henkilö).



Perheellisten henkilöiden sairausvakuutuspäivärahan nettokorvausasteessa on tapahtunut tarkastelujakson aikana samansuuntaista kehitystä kuin yksin asuvien päivärahoissa. Muutokset ovat olleet pienempiä, mutta vuoden 2002 tilanne on lähes sama. Hyppäyksenomaista tason nousua¹³ on ollut samoissa maissa ja samoina aikoina. Muutokset ovat olleet seuraavat: Tanskassa sairausvakuutuspäivärahojen nettokorvausaste nousi 20, Norjassa 33 ja Suomessa 91 prosenttia.

¹³ Muutosten syitä selvitetään myöhemmässä tutkimuksessa.

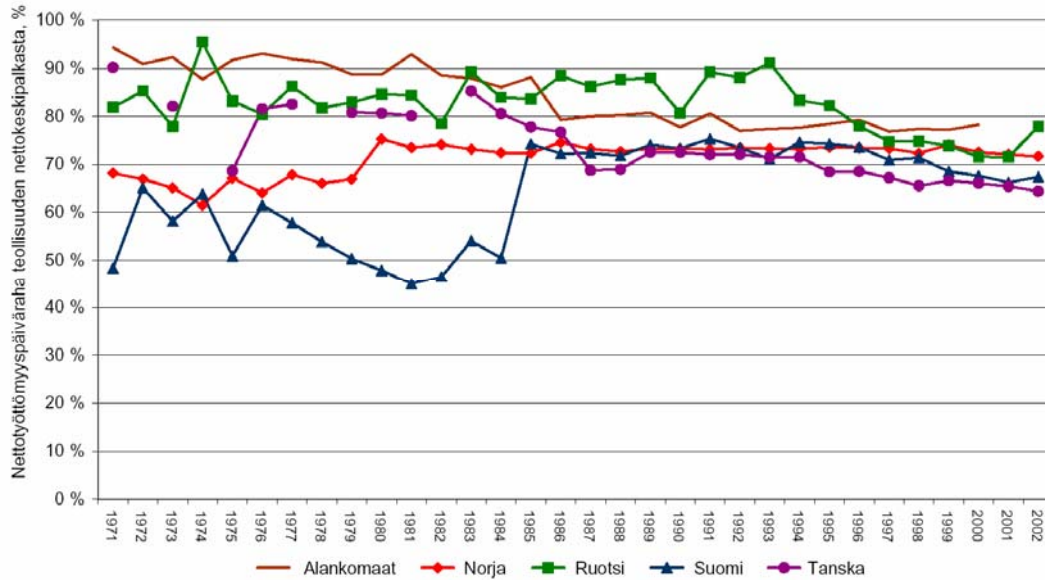
Kuvio 3. Työttömyysvakuutuksen nettokorvausaste viidessä EU-maassa vuosina 1971–2002 (yksin asuva henkilö).



Yhden henkilön kotitalouden työttömyyspäivärahan nettokorvausasteessa yleislinja on vertailumaissa ollut lähes sama kuin sairausvakuutuspäivärahoissaakin: aleveva suuntaus 1980-luvun alusta lähtien. Hyppäksenomaista tason nousua¹⁴ on ollut kahdessa maassa: Tanskassa ja Suomessa. Tanskassa työttömyyspäivärahan taso nousi vuodesta 1975 vuoteen 1977 hieman yli yhden neljäsosan. Suomessa päivärahan nettokorvausaste laski 1970-luvun ajan, mutta nousi vuonna 1985 lähes 104 prosenttia. Norjassa päiväraha ei noussut hyppäksenomaisesti, vaan se nousi vuoden 1974 tasosta vuoteen 1980 yli 37 prosenttia. 1990-luvulla Suomen päivärahan taso laski niin, että se oli vuonna 2002 hieman alle Tanskan päivärahan tason. Vuonna 2002 Suomen työttömyyspäiväraha oli tasoltaan vertailumaiden alhaisin. Alankomaiden työttömyyspäiväraha on ollut lähes koko jakson ajan näiden maiden suurin.

¹⁴ Muutosten syitä selvitetään myöhemmässä tutkimuksessa.

Kuvio 4. Työttömyysvakuutuksen nettokorvausaste viidessä EU-maassa vuosina 1971–2002 (perheellinen henkilö).

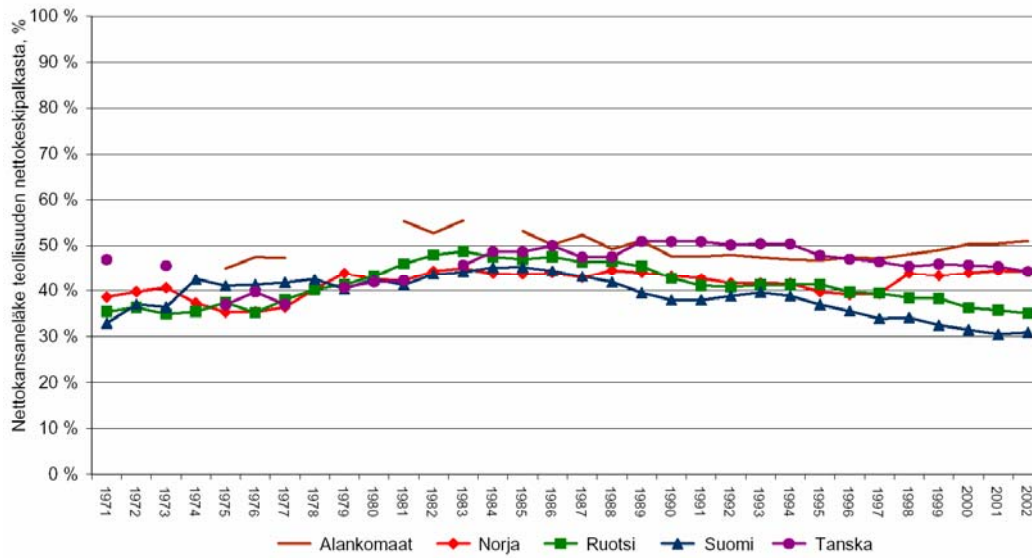


Perheellisten henkilöiden työttömyyspäivärahan nettokorvausasteessa on tapahtunut tarkastelujakson aikana samansuuntaista kehitystä kuin yksin asuvien päivärahoissa. Muutokset ovat olleet pienempiä, mutta vuoden 2002 tilanne on lähes sama. Hyppäyksenomaista kehitystä¹⁵ on ollut kahdessa maassa: Tanskassa ja Suomessa. Tanskassa työttömyyspäivärahan taso nousi vuodesta 1975 vuoteen 1977 hieman yli yhden viidesosan. Suomessa päivärahan nettokorvausaste laski 1970-luvun ajan, mutta nousi vuonna 1985 hieman yli 47 prosenttia. Norjassa päiväraha ei noussut hyppäyksenomaisesti, vaan se nousi vuoden 1974 tasosta vuoteen 1980 yli 22 prosenttia. Vuonna 2002 Suomen työttömyyspäiväraha oli tasoltaan vertailumaiden toiseksi alhaisin.

Yleistrendinä teollistuneissa maissa on ollut 1960-luvulta lähtien työttömyysturvan korvausasteen aleneminen (Nickell ym. 2005, 4). Tässä vertailussa mukana olevista maista Alankomaat ovat selvimmin noudattaneet teollisuusmaiden yleislinjaa.

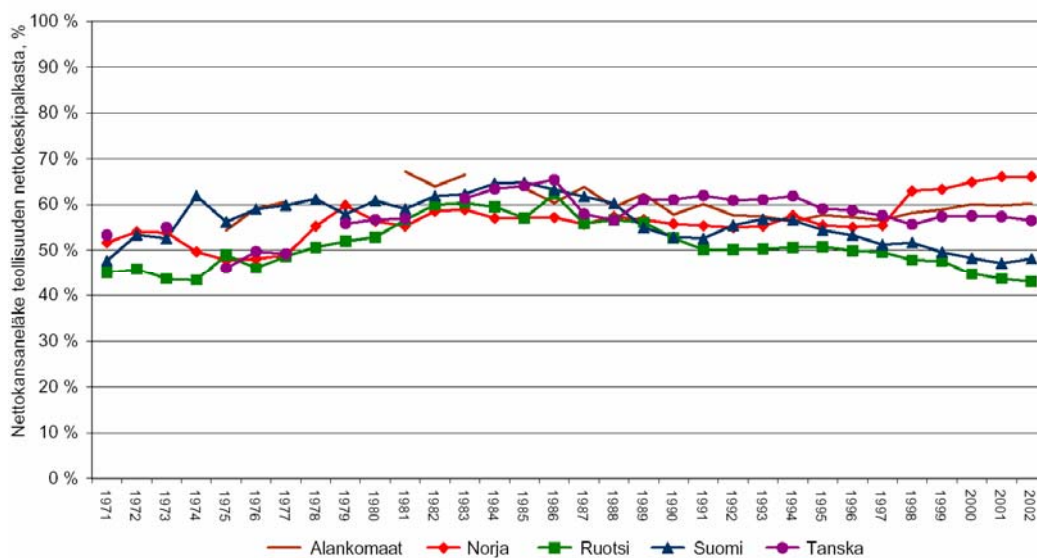
¹⁵ Muutosten syitä selvitetään myöhemmässä tutkimuksessa.

Kuvio 5. Kansaneläkkeiden nettokorvausaste viidessä EU-maassa vuosina 1971–2002 (yksin asuva henkilö).



Yksin asuvan kansaneläkkeen nettokorvausaste nousi kaikissa viidessä maassa 1970-luvun alusta 1980-luvun puoliväliin saakka. Sen jälkeen trendi on ollut laskeva. Poikkeuksen muodostavat Norja ja Alankomaat, joissa kansaneläkkeen taso on jälleen noussut 1990-luvun loppupuolelta lähtien. Suomen kansaneläkkeen taso on laskenut eniten näistä maista. Se oli vuonna 2002 noin 6,5 prosenttia alhaisempi kuin vertailun alussa, vuonna 1971.

Kuvio 6. Kansaneläkkeiden nettokorvausaste viidessä EU-maassa vuosina 1971–2002 (perheellinen henkilö).



Perheellisten henkilöiden kansaneläkkeiden nettokorvausaste nousi kaikissa viidessä maassa 1970-luvun alusta 1980-luvun puoliväliin saakka. Sen jälkeen trendi on ollut laskeva. Poikkeuksen muodostavat Norja ja Alankomaat, joissa kansaneläkkeen taso on jälleen noussut 1990-luvun loppupuolelta lähtien. Ruotsin kansaneläkkeen taso on laskenut eniten näistä maista. Se oli vuonna 2002 noin 5 prosenttia alhaisempi kuin vertailun alussa, vuonna 1971. Suomessa perheellisten henkilöiden kansaneläkkeiden tason kehitys on ollut 1980-luvun alusta lähtien saman suuntainen Ruotsin trendin kanssa: vuonna 2002 Suomen kansaneläkkeiden taso oli vain noin 12 prosenttia korkeampi kuin Ruotsin.

Tässä vertailussa etuuskien suuruutta on mitattu nettokorvausasteella. Ne on laskettu osuuksina teollisuuden nettokeskipalkasta. Tästä syystä eri etuuslajien korvausasteita voidaan verrata keskenään.

Parhaiten keskituloisen vakuutetun toimeentulo turvataan sairauspoissaolojen aikana, toiseksi parhaiten työttömyysjakson aikana ja huonoiten kansaneläkkeen varaan jääneille.

Sairauspoissaolojen aikana Norjassa maksettiin täyttä palkkaa ja Ruotsissakin 1990-luvun alkupuolelle asti yli 90 prosenttia nettopalkasta. Alankomaissa ja Suomessa korvausaste on ollut noin 70–80 prosenttia nettopalkasta. Tanskassa sairauspoissaolojen ajalta maksettiin pienintä päivärahaa. Vuonna 2002 se oli yksin asuvalla vain 59 prosenttia nettopalkasta.

Työttömyyden ajalta maksettiin noin 70–90 prosenttia nettopalkasta Alankomaissa ja Ruotsissa, mutta Norjassa, Suomessa ja Tanskassa 10–20 prosenttia vähemmän. Yksin asuvan työttömyyspäiväraha vuonna 2002 jäi Suomessa noin 57 prosenttiin nettopalkasta.

Kansaneläke oli pienin näistä kolmesta etuudesta. Se on yleensä alle 50 prosenttia nettopalkasta. Perheellisen kansaneläke on kaikissa vertailumaissa suurempi kuin yksin asuvan. Alankomaiden, Norjan ja Tanskan kansaneläkkeet olivat suurimmat, Ruotsin ja Suomen pienimmät. Vuonna 2002 yksin asuvan nettokansaneläke Suomessa oli 30,9 prosenttia teollisuuden nettokeskipalkasta eli lähes puolta pienempi kuin esimerkiksi Suomen vastaava työttömyyspäiväraha.

5 LOPUKSI

Tässä on valittu vertailumaiksi viisi siinä mielessä toisiaan muistuttavaa maata, että niissä on perinteinen kansaneläkejärjestelmä. Tarkoitus oli selvittää, miten eri maat onnistuvat turvaamaan vakuutettujen toimeentulon työttömyyden, sairauden tai eläkkeelle jäämisen aikana. Vertailu toteutettiin teollisuuden keskipalkkaisten tulotasolla. Eläkeläisistä tarkasteltiin vain pienituloisia kansaneläkkeen saajia, koska työntekijöiden ansioeläkkeiden tasosta ei ollut luotettavia aikasarjoja saatavissa.

Sairauspäivärahojen taso nousi 1970-luvulla kaikissa vertailumaissa ja laski 1980-luvun alusta lähtien. Yleisestä trendistä oli poikkeuksena Norja, jossa päivärahojen korvausaste nousi 1970-luvun puolivälissä 100 prosenttiin ja pysyi siellä.

Vuonna 2002 Tanskassa oli korvausasteeltaan matalimmat päivärahat ja Suomessa toiseksi matalimmat.

Työttömyyspäivärahojen taso nousi 1970-luvulla useissa vertailumaissa ja laski kaikissa maissa 1980-luvun alusta lähtien. Vuonna 2002 Tanskassa ja Suomessa oli korvausasteeltaan matalimmat päivärahat. Työttömyyspäivärahojen taso konvergoitui 1990-luvulla, joten lopputilanteen erot olivat pieniä.

Pienituloisten henkilöiden eläkkeiden, kansaneläkkeiden, taso nousi 1970-luvulla kaikissa vertailumaissa ja laski 1990-luvun puolivälistä lähtien Suomessa ja Ruotsissa. Muissa vertailumaissa taso nousi. Vuonna 2002 Ruotsissa ja Suomessa oli korvausasteeltaan matalimmat kansaneläkkeet. Kansaneläkkeiden taso divergoitui 1990-luvulla, joten lopputilanteen erot olivat suuria: yksin asuvan henkilön kansaneläkkeen korvausaste oli Alankomaissa 65 prosenttia suurempi kuin Suomessa ja perheellisen henkilön kansaneläkkeen korvausaste Norjassa oli 54 prosenttia suurempi kuin Ruotsissa.

Parhaiten toimeentuloa turvataan sairauspoissaolojen aikana, toiseksi parhaiten työttömyysjakson aikana ja huonoiten kansaneläkkeen varaan jääneille.

Sairauspoissaolojen aikana Norjassa maksetaan täyttä palkkaa ja Ruotsissakin 1990-luvun alkupuolelle asti yli 90 prosenttia nettopalkasta. Alankomaissa ja Suomessa korvausaste on ollut noin 70–80 prosenttia nettopalkasta. Tanskassa sairauspoissaolojen ajalta maksetaan pienintä päivärahaa. Työttömyyden ajalta maksetaan noin 70–90 prosenttia nettopalkasta Alankomaissa ja Ruotsissa, mutta Norjassa, Suomessa ja Tanskassa 10–20 prosenttia vähemmän. Kansaneläke oli pienin näistä etuuksista, yleensä alle 50 prosenttia nettopalkasta. Alankomaiden, Norjan ja Tanskan kansaneläkkeet olivat suurimmat, Ruotsin ja Suomen pienimmät.

Miten suomalaiset sosiaalivakuutusetuudet pärjäsivät vertailussa? Aika huonosti: Suomen päivärahat ja kansaneläkkeet olivat vuonna 2002 tasoltaan joko matalimmat tai toiseksi matalimmat. Erityisen suuret erot olivat kansaneläkkeissä: yksin asuvan kansaneläkkeen nettokorvausaste oli vuonna 2002 Alankomaissa 65 prosenttia suurempi kuin Suomessa. Trendi näyttää Suomessa olevan edelleen alaspäin, sillä vuonna 2002 yksin asuvan kansaneläke oli tasoltaan matalampi kuin vuoden 1971 eläke.

Tässä käytetyt nettokorvausasteen aikasarjat kuvaavat tällä hetkellä parhaiten sosiaalivakuutusetuuksien varassa elävien elintason muotoutumista, mutta niissä on vielä kehittämisen varaa. Ansioihin perustuvien eläkkeiden nettokorvausasteiden pitäisi perustua edustaviin tyyppilaskelmiin laskennallisten odotusarvojen sijaan. Vähimmäiseläkkeinä – eli kansaneläkkeinä – pitäisi käyttää todellisia kansaneläkkeitä eikä toimeentulotukia yms. vähimmäisetuuksia, jotka eivät ole luonteeltaan eläkkeitä. Luotettavampien laskelmien tekemiseksi olisi hyödyllistä tuottaa eläkelajien nettokorvausasteita aikasarjoina.

Jos vertailussa olisi otettu huomioon asumistuki, toimeentulotuki, välillinen verotus yms., tulokset olisivat varmaankin olleet toiset.

KIRJALLISUUS

Achurra JL, Peragon LA, Amira S, ym. Replacement ratios: Comparability and trends. Provisional report to International Social Security Association. Permanent Committee on Statistical, Actuarial and Fiscal Studies, 23rd Meeting, October 1994, Tunis.

Aldrich J. The earnings replacement rate of old-age benefits in 12 countries, 1960–80. *Social Security Bulletin* 1982; 45 (11): 3–11.

Bolderson H. Comparing social policies: some problems of method and the case of social security benefits in Australia, Britain and the USA. *Journal of Social Policy* 1988; 17 (3): 267–288.

Bolderson H, Mabbett D. *Social policy and social security in Australia, Britain and the USA*. Aldershot: Avebury/Gower, 1991.

Bradshaw J, Piachaud D. *Child support in the European Community*. London: Bedford Square Press, 1980.

CEC 1993. *Social protection in the member states of the Community. Situation on July 1st 1993 and evolution*. MISSOC. Commission of the European Community. Brussels: Commission of the European Community, 1993.

Concialdi P. Demography, the labour market and competitiveness. *Julkaisussa: Hughes G, Stewart J, eds. Pensions in the European Union: adapting to economic and social change*. Boston: Kluwer Academic Publishers, 2000:15–33.

Cornelisse P, Goudswaard K. *On the convergence of social protection systems in the European Union*. Department of Economics Research Memorandum 02/2001. Leiden University. 2001, [viitattu 14.10.20059], saatavissa: <<http://fiscaaleconomisch.leidenuniv.nl>>.

Day L. Government pensions for aged in 19 industrial countries: demonstration of a method for cross-national evaluation. *Comparative Studies in Sociology*, 1978; (1): 217–233.

Di Biase R, Gandiglio A, Desczka S, ym. *Remain in or withdraw from the labour market? A comparative study on incentives*. Den Haag: Ministerie van Sociale Zaken en Werkgelegenheid Werkdokumenten 286, 2003.

DSS 1993. *The abstract of statistics for social security benefits and contributions and the indices of retail prices and average earnings*. Department of Social Security. London: HMSO, 1993.

Esping-Andersen G. *The three worlds of welfare capitalism*. Cambridge: Polity Press, 1990.

Hansen H. *Elements of social security in 6 European countries. A comparison covering: Denmark, Sweden, Finland, Germany, Great Britain, The Netherlands*. Copenhagen: The Danish National Institute of Social Research 8, 1997.

Hansen H. Elements of social security. A comparison covering: Denmark, Sweden, Finland, Austria, Germany, The Netherlands, Great Britain, Canada. The Danish National Institute of Social Research 02:5. Copenhagen: The Danish National Institute of Social Research, 2002, [viitattu 17.3.2004], saatavissa: <<http://www.sfi.dk/sw1317.asp>>.

Hansen H, Heinsen N, Salomäki A, ym. Unemployment benefits and social assistance in seven European countries. A comparative study. September 1995. Den Haag: Ministerie van Sociale Zaken en Werkgelegenheid, Werkdocumenten 10, 1995.

Horlich M. The earnings replacement rate of old-age benefits: an international comparison. Social Security Bulletin 1970; 33 (3): 3–16.

Immervoll H, O'Donoghue C. Welfare benefits and work incentives. An analysis of the distribution of net replacement rates in Europe using EUROMOD, a multi-country microsimulation model. EUROMOD Working Paper No. EM4/01. June 2002a, [viitattu 14.10.2005], saatavissa: <<http://www.econ.cam.ac.uk/dae/mu/publications/em401.pdf>>.

Immervoll H, O'Donoghue C. Do tax-benefit systems cause high replacement rates? A decompositional analysis using EUROMOD. Working Paper No. 66. Department of Economics. National University of Ireland. September 2002b, [viitattu 12.10.2005], saatavissa: <<http://www.economics.nuigalway.ie>>.

Jokelainen M. Eläkkeen käsitteestä ja eläketurvan kehityslinjoista viidessä EU-maassa. Helsinki: Kelan kopiokeskus, 2005, [viitattu 2.8.2005], saatavissa: <[http://www.kela.fi/in/internet/liite.nsf/NET/140305103302PN/\\$File/Jokelainen2.pdf?openElement](http://www.kela.fi/in/internet/liite.nsf/NET/140305103302PN/$File/Jokelainen2.pdf?openElement)>.

Kammerman S, Kahn A. Income transfers for families with children: an eight country study. Philadelphia: Temple University Press, 1983.

Kangas O. Eläkkeet, tuloerot ja köyhyys. Työeläke 1988a; 23 (2): 32–35.

Kangas O. Politik och ekonomi i pensionförsäkringen. Det finska pensionsystemet i ett jämförande perspektiv. Stockholm: Stocholms universitet, Institutet för social forskning, Meddelande 5, 1988b.

Kangas O. Privata pensionförsäkringar i de nordiska länderna 1960–1985. NFT 1989a; 69 (1): 25–33.

Kangas O. Sosiaalivakuutuksen rakenteelliset ja poliittiset haasteet Pohjoismaissa. Työttömyyskassojen neuvottelupäivät 26.10.1989b, Helsinki (moniste).

Kangas O. Sosiaalisten oikeuksien kehittyminen eräissä OECD-maissa 1930–1985. Sosiaalipoliittikka 1991. Vammala: Sosiaalipoliittinen yhdistys, 1991.

Kangas O. Sosiaalivakuutuksen tila ja tulevaisuuden haasteet. Julkaisussa: Sosiaalipolitiikan tila ja tulevaisuus. Juhlaseminaari 29.1.1992, Sosiaaliturvan Keskusliitto ja Eduskunnan sosiaali- ja terveystieteiden tutkimuskeskus. Helsinki: Sosiaaliturvan Keskusliitto, 1992a: 37–65.

Kangas O. Eläkejärjestelmien sosiaalipoliittinen toimivuus. Esitelmä Työeläkelaitosten liiton liittokokouksessa 11.5.1992b (moniste).

Kangas O, Palme J. Public and private pensions: the Scandinavian countries in a comparative perspective. Stockholm: Stockholm university, Swedish Institute for Social Research, Meddelande 3, 1989.

Kangas O, Palme J. Statism eroded? Labour market benefits and the challenges to the Scandinavian welfare state. Paper to be presented in Madrid at the International Sociological Association Congress, 9–13 July 1990 (moniste).

Kangas O, Palme J. Class-politics and institutional feedbacks: development of occupational pensions in Finland and Sweden. Stockholm: Stockholm university, Swedish Institute for Social Research, Meddelande 3, 1992.

Kangas O, Palme J. Statism eroded? Labor-market benefits and challenges to the Scandinavian welfare states. Swedish Institute for Social Research, Reprint Series 397. Reprinted from *Welfare trends in the Scandinavian Countries*, edited Erik Jørgen Hansen, Stein Ringen, Hannu Uusitalo and Robert Erikson. New York: Sharpe, 1993: 3–24.

Korpi W. Contentious institutions: an augmented rational – action analysis of the origins and path dependency of welfare state institutions in western countries. Swedish Institute for Social Research (SOFI), Working paper 4/2000. Stockholm university, [viitattu 30.6.2004], saatavissa: <<http://www.sofi.su.se/4-2000.pdf>>.

Korpi W. Velfærdsstat og socialt medborgerskab. Denmark i et komparativt perspektiv, 1930–1995. Århus: Magtutredningen, 2002.

Korpi W. Welfare state regress in western Europe: politics, institutions, globalization, and europeanization. Swedish Institute for Social Research (SOFI), Working paper 5/2003a. Stockholm university, [viitattu 30.6.2004], saatavissa: <<http://www.sofi.su.se/wp/WP03-5.pdf>>.

Korpi W. Welfare state expansion and distributive conflict: partisan politics and institutions in the Golden Age. Paper prepared for presentation at the annual conference of RC 19 in Toronto, 21–24 August 2003b, [viitattu 30.6.2004], saatavissa: <http://individual.utoronto.ca/RC19_2003/papers.html>.

Laitinen-Kuikka S, Bach J, Vidlund M. Eläketurva Länsi-Euroopassa. Helsinki: Eläketurvakeskus, 2002.

Lundqvist B. Suomalaiset eläketilit: tahdon asia vai välttämättömyys. Julkaisussa: Lassila J, Valkonen T, toim. Henkilökohtaiset sosiaalilit – sosiaaliturvan uusi rahoitusratkaisu? Helsinki: Elinkeinoelämän tutkimuslaitos, Sarja B 157, 1999: 113–170.

- Maddison A. *The world economy in the 20th century*. Paris: OECD, Development centre studies, 1989.
- Maddison A. *Monitoring the world economy 1820–1992*. Paris: OECD, Development centre studies, 1995.
- Martin JP. Measures of replacement rates for purpose of international comparison: a note. *OECD Economic Studies* 26, 1996/I, [viitattu 30.8.2004], saatavissa: <<http://www.oecd.org/dataoecd/60/23/2502965.pdf>>.
- Montanari I. Modernization, globalization and the welfare state: a comparative analysis of old and new convergence of social insurance since 1930. *British Journal of Sociology* 2001; 52 (3): 469–494.
- Myles J. *Old age in the welfare state: the political economy of public pensions*. Revised edition. Lawrence: University Press of Kansas, 1989.
- Nickell S, Nunziata L, Ochel W. Unemployment in the OECD since the 1960s. What do we know? *Economic Journal* 2005; 115 (January): 1–27.
- OECD 2002. *Benefits and wages*. OECD indicators. 2002 Edition. Paris: OECD, 2002.
- OECD 2005. *Pensions at a glance. Public policies across OECD countries*. Paris: OECD, 2005.
- Palacios R, Pallarès-Miralles M. International patterns of pension provision. *Social Protection Discussion Paper* 9, April 2000, [viitattu 20.10.2005], saatavissa: <<http://www.worldbank.org>>.
- Palme J. *Pension rights in welfare capitalism. The development of old-age pensions in 18 OECD countries 1930 to 1985*. Stockholm: Stockholm University, Swedish Institute for Social Research, Dissertation Series 14, 1990.
- Petersen JH. Pensioner, befolkningsudvikling og fordelingen mellem generationerne. *NFT* 1987; 67 (4): 294–304.
- Scruggs L. *Sickness replacement rate data set, Welfare state entitlements data set: a comparative institutional analysis of eighteen welfare states, Version 1.1., 2004a*, [viitattu 29.7.2005], saatavissa: <<http://sp.uconn.edu/~scruggs/wp.htm>>.
- Scruggs L. *Minimum pension replacement rate data set, Welfare state entitlements data set: a comparative institutional analysis of eighteen welfare states, Version 1.1., 2004b*, [viitattu 29.7.2005], saatavissa: <<http://sp.uconn.edu/~scruggs/wp.htm>>.
- Scruggs L. *Summary dataset, Welfare state entitlements data set: a comparative institutional analysis of eighteen welfare states, Version 1.1., 2004c*, [viitattu 29.7.2005], saatavissa: <<http://sp.uconn.edu/~scruggs/wp.htm>>.

Scruggs L. Research on globalization and the welfare states: do we know what we think we know? Paper prepared for the Duke University Summer Institute on Globalization and Equity, Durham, NC, June 3–5, 2004d, [viitattu 29.7.2005], saatavissa: <<http://sp.uconn.edu/~scruggs/wp.htm>>.

Scruggs L. Welfare state entitlements project codebook, Welfare state entitlements data set: a comparative institutional analysis of eighteen welfare states, Version 1.1., June 1, 2005, [viitattu 29.7.2005], saatavissa: <<http://sp.uconn.edu/~scruggs/wp.htm>>.

Scruggs L, Allan J. Welfare state decommodification in eighteen advanced industrial democracies, 1972–2002. Paper prepared for delivery at annual meeting of the American Political Science Association, Philadelphia, PA, August 27–31, 2003, [viitattu 29.7.2005], saatavissa: <<http://sp.uconn.edu/~scruggs/wp.htm>>.

Scruggs L, Allan J. The material consequences of welfare states: benefits generosity and absolute poverty in 16 OECD countries. 2004, [viitattu 29.7.2005], saatavissa: <<http://sp.uconn.edu/~scruggs/wp.htm>>.

Scruggs L, Allan J. Welfare state decommodification in eighteen OECD countries: a replication and revision. May 2005a, [viitattu 29.7.2005], saatavissa: <<http://sp.uconn.edu/~scruggs/wp.htm>>.

Scruggs L, Allan J. Welfare state generosity across space and time. May 2005b, [viitattu 29.7.2005], saatavissa: <<http://sp.uconn.edu/~scruggs/wp.htm>>.

Skurnik S. Suomalaisen talousmallin murros. Suljetusta sääntelytaloudesta kaksinapaiseen globaalitalouteen. Helsinki: Tammi, 2005.

SPC 2004. Current and protective pension replacement rates. Report on work in progress. Indicators Sub-Group (ISG) of the Social Protection Committee. The Social Protection Committee. 28 February 2004, [viitattu 17.8.2005], saatavissa: <http://europa.eu.int/comm/employment_social/social_protection/docs/progress_2004_en.pdf>.

Verbist G. Replacement incomes and taxes: a distributional analysis for the EU – 15 countries. EUROMOD Working Paper No. EM2/05. January 2005, [viitattu 12.10.2005], saatavissa: <<http://www.iser.essex.ac.uk/msu/emod/publications/emwp0205.pdf>>.

Whiteford P. The use of replacement rates in international comparisons of benefit systems. SPRC Discussion Paper No. 54. February 1995, [viitattu 12.10.2005], saatavissa: <<http://www.sprc.unsw.edu.au/dp/dp54.pdf>>.

Wolfson M. Lifetime coverage: the adequacy of Canada's retirement income system. Julkaisussa: Wolff E, ed. Distribution of household wealth. Oxford: Clarendon Press, 1987.

Øverbye E. Public or private pensions? Pensions and pension politics in the Nordic countries. Working Paper 38, Institute of Industrial Relations. Berkeley: University of California at Berkeley, 1992.

LIITETAULUKOT
APPENDIX TABLES

Liitetaulukko 1. Sairausvakuutuksen nettokorvausaste viidessä EU-maassa vuosina 1971–2002 (yksin asuva henkilö).

Appendix table 1. Sickness insurance net replacement rates in five EU countries in 1971–2002 (single person).

	Alankomaat The Netherlands	Norja Norway	Ruotsi Sweden	Suomi Finland	Tanska Denmark
1971	0,872	0,518	0,839	0,678	0,646
1972	0,849	0,514	0,809	0,678	
1973	0,853	0,520	0,784	0,703	0,773
1974	0,881	0,511	0,941	0,711	
1975	0,867	0,599	0,902	0,690	0,639
1976	0,878	1,000	0,946	0,594	0,790
1977	0,837	1,000	0,941	0,538	0,802
1978	0,849	1,000	0,941	0,495	
1979	0,842	1,000	0,931	0,435	0,776
1980	0,862	1,000	0,967	0,408	0,776
1981	0,917	1,000	0,908	0,345	0,770
1982	0,864	1,000	0,926	0,858	
1983	0,865	1,000	0,927	0,863	0,792
1984	0,850	1,000	0,928	0,869	0,765
1985	0,844	1,000	0,923	0,873	0,736
1986	0,771	1,000	0,931	0,862	0,723
1987	0,782	1,000	0,958	0,869	0,645
1988	0,784	1,000	0,921	0,874	0,640
1989	0,779	1,000	0,916	0,876	0,682
1990	0,743	1,000	0,838	0,881	0,679
1991	0,738	1,000	0,856	0,876	0,672
1992	0,729	1,000	0,902	0,852	0,666
1993	0,730	1,000	0,902	0,798	0,661
1994	0,745	1,000	0,850	0,797	0,684
1995	0,735	1,000	0,872	0,776	0,649
1996	0,755	1,000	0,777	0,781	0,643
1997	0,736	1,000	0,752	0,768	0,632
1998	0,732	1,000	0,801	0,767	0,613
1999	0,732	1,000	0,807	0,739	0,623
2000	0,734	1,000	0,807	0,727	0,615
2001		1,000	0,816	0,708	0,608
2002	0,781	1,000	0,820	0,721	0,594

Lähde: Scruggs 2004a; Scruggs 2005.

Source: Scruggs 2004a; Scruggs 2005.

Liitetaulukko 2. Sairausvakuutuksen nettokorvausaste viidessä EU-maassa vuosina 1971–2002 (perheellinen henkilö).

Appendix table 2. Sickness insurance net replacement rates in five EU countries in 1971–2002 (married person).

	Alankomaat The Netherlands	Norja Norway	Ruotsi Sweden	Suomi Finland	Tanska Denmark
1971	0,943	0,682	0,836	0,828	0,702
1972	0,909	0,669	0,803	0,824	
1973	0,923	0,651	0,777	0,851	0,821
1974	0,877	0,615	0,947	0,880	
1975	0,917	0,671	0,921	0,806	0,687
1976	0,931	1,000	0,962	0,740	0,815
1977	0,919	1,000	0,955	0,692	0,825
1978	0,912	1,000	0,944	0,644	
1979	0,887	1,000	0,941	0,571	0,808
1980	0,887	1,000	0,972	0,542	0,806
1981	0,929	1,000	0,967	0,472	0,801
1982	0,885	1,000	0,943	0,906	
1983	0,879	1,000	0,936	0,911	0,852
1984	0,860	1,000	0,937	0,919	0,806
1985	0,863	1,000	0,935	0,924	0,777
1986	0,793	1,000	0,941	0,913	0,767
1987	0,800	1,000	0,964	0,917	0,687
1988	0,802	1,000	0,943	0,921	0,690
1989	0,807	1,000	0,927	0,876	0,725
1990	0,777	1,000	0,859	0,884	0,725
1991	0,805	1,000	0,875	0,947	0,720
1992	0,770	1,000	0,915	0,932	0,721
1993	0,773	1,000	0,830	0,822	0,715
1994	0,776	1,000	0,820	0,863	0,715
1995	0,784	1,000	0,827	0,799	0,684
1996	0,793	1,000	0,800	0,812	0,686
1997	0,768	1,000	0,777	0,797	0,672
1998	0,773	1,000	0,823	0,798	0,655
1999	0,772	1,000	0,828	0,773	0,666
2000	0,782	1,000	0,829	0,760	0,660
2001		1,000	0,830	0,742	0,654
2002	0,767	1,000	0,840	0,753	0,644

Lähde: Scruggs 2004a; Scruggs 2005.

Source: Scruggs 2004a; Scruggs 2005.

Liitetaulukko 3. Työttömyysvakuutuksen nettokorvausaste viidessä EU-maassa vuosina 1971–2002 (yksin asuva henkilö).

Appendix table 3. Unemployment insurance net replacement rates in five EU countries in 1971–2002 (single person).

	Alankomaat The Netherlands	Norja Norway	Ruotsi Sweden	Suomi Finland	Tanska Denmark
1971	0,872	0,518	0,749	0,403	0,868
1972	0,849	0,514	0,806	0,546	
1973	0,853	0,520	0,730	0,485	0,773
1974	0,881	0,511	0,933	0,502	
1975	0,867	0,599	0,797	0,418	0,639
1976	0,878	0,581	0,763	0,476	0,790
1977	0,837	0,616	0,834	0,430	0,802
1978	0,849	0,609	0,791	0,396	
1979	0,842	0,620	0,800	0,367	0,776
1980	0,862	0,702	0,820	0,344	0,776
1981	0,917	0,673	0,789	0,314	0,770
1982	0,864	0,677	0,746	0,326	
1983	0,865	0,664	0,876	0,342	0,792
1984	0,850	0,663	0,817	0,315	0,765
1985	0,857	0,666	0,808	0,642	0,736
1986	0,771	0,666	0,799	0,627	0,723
1987	0,782	0,673	0,824	0,634	0,645
1988	0,784	0,673	0,855	0,638	0,640
1989	0,779	0,677	0,861	0,640	0,682
1990	0,743	0,675	0,852	0,627	0,679
1991	0,738	0,669	0,875	0,647	0,672
1992	0,729	0,655	0,863	0,632	0,666
1993	0,730	0,655	0,898	0,629	0,661
1994	0,745	0,656	0,809	0,625	0,684
1995	0,735	0,660	0,797	0,629	0,649
1996	0,755	0,661	0,754	0,629	0,643
1997	0,736	0,658	0,719	0,599	0,632
1998	0,732	0,658	0,714	0,604	0,613
1999	0,732	0,658	0,706	0,587	0,623
2000	0,734	0,651	0,678	0,572	0,615
2001		0,648	0,682	0,557	0,608
2002	0,781	0,646	0,748	0,574	0,594

Lähde: Scruggs 2004c; Scruggs 2005.
Source: Scruggs 2004c; Scruggs 2005.

Liitetaulukko 4. Työttömyysvakuutuksen nettokorvausaste viidessä EU-maassa vuosina 1971–2002 (perheellinen henkilö).

Appendix table 4. Unemployment insurance net replacement rates in five EU countries in 1971–2002 (married person).

	Alankomaat The Netherlands	Norja Norway	Ruotsi Sweden	Suomi Finland	Tanska Denmark
1971	0,943	0,682	0,819	0,483	0,902
1972	0,909	0,669	0,852	0,651	
1973	0,923	0,651	0,779	0,581	0,821
1974	0,877	0,615	0,954	0,638	
1975	0,917	0,671	0,831	0,509	0,687
1976	0,931	0,640	0,805	0,615	0,815
1977	0,919	0,678	0,862	0,578	0,825
1978	0,912	0,660	0,817	0,539	
1979	0,887	0,669	0,829	0,503	0,808
1980	0,887	0,753	0,846	0,479	0,806
1981	0,929	0,734	0,844	0,450	0,801
1982	0,885	0,741	0,785	0,465	
1983	0,879	0,731	0,892	0,540	0,852
1984	0,860	0,724	0,839	0,504	0,806
1985	0,881	0,724	0,836	0,742	0,777
1986	0,793	0,746	0,884	0,722	0,767
1987	0,800	0,732	0,861	0,723	0,687
1988	0,802	0,726	0,876	0,718	0,690
1989	0,807	0,733	0,880	0,741	0,725
1990	0,777	0,732	0,807	0,733	0,725
1991	0,805	0,731	0,892	0,753	0,720
1992	0,770	0,734	0,880	0,734	0,721
1993	0,773	0,732	0,911	0,711	0,715
1994	0,776	0,732	0,833	0,746	0,715
1995	0,784	0,736	0,822	0,742	0,684
1996	0,793	0,734	0,779	0,735	0,686
1997	0,768	0,733	0,748	0,709	0,672
1998	0,773	0,723	0,748	0,714	0,655
1999	0,772	0,741	0,738	0,685	0,666
2000	0,782	0,725	0,716	0,676	0,660
2001		0,721	0,715	0,662	0,654
2002	0,767	0,716	0,778	0,673	0,644

Lähde: Scruggs 2004c; Scruggs 2005.
Source: Scruggs 2004c; Scruggs 2005.

Liitetaulukko 5. Kansaneläkkeiden nettokorvausaste viidessä EU-maassa vuosina 1971–2002 (yksin asuva henkilö).

Appendix table 5. Minimum pension net replacement rates in five EU countries in 1971–2002 (single person).

	Alankomaat The Netherlands	Norja Norway	Ruotsi Sweden	Suomi Finland	Tanska Denmark
1971	0,461	0,386	0,354	0,329	0,470
1972		0,397	0,363	0,370	
1973	0,465	0,407	0,349	0,364	0,455
1974		0,373	0,354	0,425	
1975	0,450	0,353	0,374	0,410	0,369
1976	0,475	0,353	0,352	0,413	0,397
1977	0,473	0,364	0,380	0,418	0,369
1978		0,403	0,402	0,425	
1979	0,511	0,438	0,413	0,403	0,407
1980		0,425	0,432	0,425	0,419
1981	0,554	0,422	0,460	0,412	0,422
1982	0,527	0,443	0,479	0,436	
1983	0,555	0,450	0,487	0,441	0,456
1984		0,438	0,475	0,451	0,487
1985	0,531	0,436	0,469	0,452	0,486
1986	0,502	0,439	0,475	0,444	0,499
1987	0,523	0,429	0,463	0,431	0,475
1988	0,492	0,445	0,465	0,419	0,475
1989	0,510	0,440	0,454	0,395	0,509
1990	0,476	0,433	0,428	0,379	0,509
1991	0,476	0,427	0,411	0,379	0,509
1992	0,480	0,416	0,408	0,388	0,501
1993	0,474	0,417	0,412	0,396	0,504
1994	0,469	0,415	0,412	0,388	0,503
1995	0,467	0,397	0,413	0,369	0,478
1996	0,474	0,392	0,396	0,355	0,471
1997	0,472	0,394	0,393	0,339	0,464
1998	0,481	0,438	0,385	0,341	0,454
1999	0,490	0,433	0,383	0,324	0,459
2000	0,503	0,439	0,362	0,314	0,457
2001	0,504	0,445	0,357	0,305	0,453
2002	0,510	0,443	0,350	0,309	0,442

Lähde: Scruggs 2004b; Scruggs 2005.
Source: Scruggs 2004b; Scruggs 2005.

Liitetaulukko 6. Kansaneläkkeiden nettokorvausaste viidessä EU-maassa vuosina 1971–2002 (perheellinen henkilö).

Appendix table 6. Minimum pension net replacement rates in five EU countries in 1971–2002 (married person).

	Alankomaat The Netherlands	Norja Norway	Ruotsi Sweden	Suomi Finland	Tanska Denmark
1971	0,550	0,517	0,451	0,477	0,533
1972		0,541	0,458	0,534	
1973	0,553	0,539	0,436	0,526	0,551
1974		0,497	0,434	0,619	
1975	0,544	0,478	0,490	0,562	0,460
1976	0,592	0,482	0,461	0,590	0,497
1977	0,606	0,489	0,487	0,599	0,492
1978		0,553	0,507	0,612	
1979	0,630	0,598	0,520	0,579	0,559
1980		0,564	0,529	0,609	0,567
1981	0,672	0,553	0,567	0,591	0,569
1982	0,640	0,586	0,600	0,619	
1983	0,665	0,590	0,604	0,623	0,614
1984		0,571	0,595	0,647	0,635
1985	0,636	0,571	0,571	0,648	0,641
1986	0,604	0,572	0,623	0,633	0,655
1987	0,638	0,558	0,559	0,617	0,580
1988	0,595	0,574	0,567	0,602	0,566
1989	0,623	0,567	0,561	0,550	0,611
1990	0,579	0,558	0,528	0,529	0,611
1991	0,601	0,554	0,501	0,526	0,620
1992	0,577	0,550	0,502	0,555	0,609
1993	0,574	0,553	0,503	0,569	0,611
1994	0,563	0,576	0,507	0,566	0,618
1995	0,577	0,555	0,508	0,544	0,591
1996	0,572	0,551	0,499	0,533	0,587
1997	0,566	0,555	0,496	0,513	0,576
1998	0,582	0,630	0,479	0,517	0,557
1999	0,589	0,634	0,477	0,496	0,574
2000	0,601	0,649	0,448	0,483	0,575
2001	0,598	0,661	0,437	0,472	0,574
2002	0,602	0,661	0,430	0,482	0,565

Lähde: Scruggs 2004b; Scruggs 2005.

Source: Scruggs 2004b; Scruggs 2005.

Kela|Fpa[®]

Tutkimusosasto
Puhelin 020 434 11
Faksi 020 434 1700
publ@kela.fi
Julkaisun pdf-versio on Kelan Internet-sivuilla.
www.kela.fi/tutkimus
www.kela.fi/forskning
www.kela.fi/research