



EURO & TALOUS

SUOMEN PANKIN AJANKOHTAISIA ARTIKKELEITA TALOUDESTA

Sisältö

Tuloerojen viimeaikainen kehitys Suomessa

3

ANALYYSI

Tuloerojen viimeaikainen kehitys Suomessa

17.5.2019 15:20 • ANALYYSI • TALOUDEN NÄKYMÄT



Petri Mäki-Fränti
Vanhempi ekonomisti

Suomalaisten kotitalouksien tuloerot ovat nyt selvästi suuremmat kuin vielä 1980-luvulla. Tuloerojen kasvua selittää varsinkin suurituloisten ja varakkaiden kotitalouksien pääomatulojen kasvu 1990-luvulla ja 2000-luvun alkuvuosina. Vuonna 2008 kärjistynyt finanssikriisi ja sitä seurannut taantuma eivät kuitenkaan muovanneet tulonjakoa kummassakaan päässä tulojakaumaa samalla tavalla kuin 1990-luvun lama. Kotitalouksien pääomatulojen kasvu ei enää kasvattanut tuloeroja, eikä pienituloisten määräkään kääntynyt kasvuun.



Tässä artikkelissa esitetyt mielipiteet ovat kirjoittajan omia eivätkä välttämättä edusta Suomen Pankin näkemystä.

Seuraavassa tarkastellaan kotitalouksien tuloerojen kehitystä 1990-luvun alusta viime vuosiin asti. Erilaisiin tulokäsitteisiin perustuvia tuloeroja vertailemalla voidaan tutkia tuloerojen muutosten syitä, sekä varsinkin verotuksen ja tulonsiirtojen merkitystä tuloerojen kaventajana. Raportti perustuu pääasiassa Tilastokeskuksen kotitalouskohtaiseen tulonjaon palveluainestoon vuosilta 1990–2016. Laskelmat on tehty

ns. ekvivalenteille tuloille, eli niissä on otettu huomioon kotitalouksien erilainen koko ja rakenne^[1].

Suomalaisten kotitalouksien tuloeroja ovat äskettäin tarkastelleet mm. Kajanoja (2017), Kavonius (2019), Törmälehto (2019) sekä Riihelä ja Tuomala (2019).

Törmälehdon mukaan sekä suhteelliset että absoluuttiset eli euromääräiset tuloerot kasvoivat Suomessa aina vuoteen 2007 asti, mutta ovat sen jälkeen pysyneet vakaina.^[2] Myös Riihelän ja Tuomalan (2019) mukaan tuloerojen kasvu, jatkui vuoteen 2007 asti. Riihelän ja Tuomalan mukaan tuloeroja on kasvattanut varsinkin tulojakauman kaikkein terävimmän kärjen muita nopeampi tulokehitys, jota on vauhdittanut erityisesti varakkaimpien kotitalouksien pääomatulojen kasvu.

Pääomatulojen merkitystä tuloerojen kasvun kannalta käsittelee myös Kavonius (2019), joka tutkii varallisuuden ja tulonjaon välistä yhteyttä Suomessa vuosina 1995–2016. Kavoniuksen mukaan kotitalouksien rahoitustase kaksinkertaistui kahdenkymmenen vuoden mittaisen tarkasteluperiodin aikana. Samaan aikaan rahoitusvarallisuuden tuottoaste kuitenkin puolittui korkotason laskun ja pörssiosakkeiden heikon osinkokehityksen myötä.

Kajanoja (2017) pohtii talouspolitiikan keinoja lieventää taloudellista eriarvoisuutta ”mukaan ottavan” talouspolitiikan näkökulmasta. Kajanoja tarkastelee varsinkin työllisyyttä edistävien rakenteellisten toimien (mm. koulutus, hyvin toimivat työmarkkinainstituutiot, syrjäytymisen estäminen) merkitystä, mutta raportissa pohditaan myös tulonjakopolitiikan merkitystä eriarvoisuuden vähentämisen kannalta.

Noin kaksi kolmesta suomalaisesta kuuluu keskituloisiin

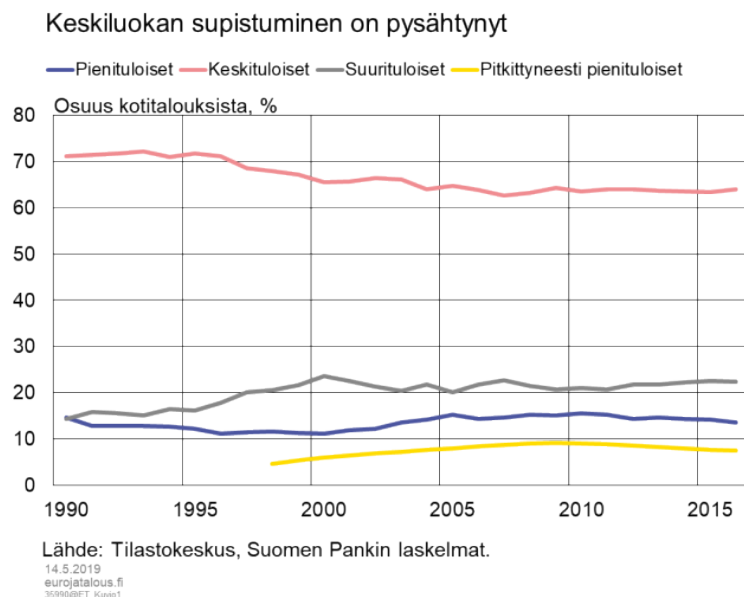
Kotitalouksien suhteellista tulokehitystä voidaan tarkastella karkeasti jakamalla kotitaloudet pieni-, keski- ja suurituloisiin sen mukaan, paljonko niillä on käytettävissään tuloja suhteessa koko väestön mediaanikotitalouden tuloihin. EU:n virallisen pienituloisuusmääritelmän mukaan pienituloisuuden raja on 60 % kotitalouksien käytettävissä olevasta mediaanitulosta. Suurituloisuudelle ei löydy samaan tapaan virallista määritelmää, joten seuraavassa suurituloisuuden rajana on päädytty pitämään kaksinkertaisia vuosituloja mediaanituloon verrattuna. Keskituloisiksi vastaavasti katsotaan pieni- ja suurituloisten väliin jäävät eli ne kotitaloudet, joiden tulot ovat 60–200 % suhteessa mediaaniin. Suurimmat muutokset Suomen suhteellisessa tulonjaossa tapahtuivat 1990-luvulla ja 2000-luvun alkuvuosina. Finanssikriisin jälkeen suuri-, pieni- ja keskituloisten osuudet ovat kuitenkin pysyneet melko muuttumattomina.

Vuonna 2016 keskituloisiksi luokiteltiin runsaat 60 % kotitalouksista (kuvio 1). Keskituloisten osuus kotitalouksista (64,1 %), on nyt selvästi pienempi kuin se oli vielä

1. Kotitalouksien tulot on tällöin laskettu ns. modifioitua OECD -kulutusyksikköä kohti. Kotitalouden ensimmäinen aikuinen edustaa yhtä kulutusyksikköä, seuraavat 0,5 kulutusyksikköä ja lapset 0,3 kulutusyksikköä.
2. Tuloerojen ohella Törmälehto (2019) tarkasteli myös kotitalouksien varallisuus- ja kulutuseroja.

1990-luvun ensimmäisellä puoliskolla, jolloin keskituloisiksi luokiteltiin yli 70 % kotitalouksista. Keskituloisten osuuden lasku 1990-luvulla ei yllättäen ajoitu vuosikymmenen alun lamavuosiin. Vaikka työttömyys kasvoikin rajusti, keskituloisiksi luokiteltavien määrän laskua hillitsi kotitalouksien mediaanitulon heikko kehitys. Keskituloisten osuus kotitalouksista kääntyi laskuun vasta laman jälkeen vuosikymmenen puolivälissä, kun talouskasvu kiihtyi. Keskituloisten osuuden lasku hidastui vuosituhaten vaihteessa, mutta jatkui silti trendinomaisesti aina finanssikriisin ja taantuman alkuun saakka.

Kuvio 1.



Keskituloisten osuuden lasku 1990-luvun jälkimmäisellä puoliskolla ei kuitenkaan tarkoittanut kotitalouksien laajamittaista kurjistumista. Vuosituhannen vaihteeseen asti pienituloisten osuus hienoisesti pieneni, ja vastaavasti suurituloisten osuus kasvoi. Vaikka käytettävissä ollut kotitalousaineisto ei sallinut samojen kotitalouksien seuraamista yli ajan, näyttää siltä että siirtymä pois keskituloisista tapahtui pikemminkin suuri- kuin pienituloisiin päin (kuvio 1).

Suurituloisiksi luokiteltiin vuonna 2016 runsas viidennes kotitalouksista. Osuus oli noin 6 prosenttiyksikköä korkeampi kuin 1990-luvun alussa. Suurituloisten osuuden nopein kasvu ajoittuu 1990-luvun jälkimmäiselle puoliskolle, eli vuosiin jolloin talouskasvu oli nopeaa ja kasvu näkyi varsinkin pääomatulojen kasvussa. Vuosituhannen vaihteesta lähtien suurituloisten osuus on pysynyt melko lailla muuttumattomana. Finanssikriisin jälkeen suurituloisten osuus väliaikaisesti hiukan laski, mutta kasvoi vuoteen 2016 mennessä suunnilleen vuoden 2007 tasolle.

Pienituloisiksi määriteltyjen osuus kotitalouksista oli vuonna 2016 noin 13 %, mikä on suunnilleen saman verran kuin vuonna 1990. Pienituloisten osuus ei näytä kasvaneen tarkasteluajanjaksolle ajoittuneiden kahden taantuman seurauksena, vaan pienituloisten osuus jopa hienoisesti laski sekä 1990-luvun laman, että finanssikriisin jälkeisen taantuman aikana. Pienituloisuusasteen kasvua vaimean talouskehityksen aikana on osaltaan hidastanut pienituloisuuden vertailukohtana eli kotitalouksien mediaanitulojen

heikko kehitys. Nopean talouskasvun aikana keskituloisuuden raja vastaavasti kasvaa nopeammin. Vuosituhannen vaihteen jälkeisinä nopean talouskasvun vuosina pienituloisten osuus väestöstä kasvoikin parin prosenttiyksikön verran.

Kuviossa 1 esitetään myös pitkittyneesti pienituloisten kotitalouksien osuuden kehitys, josta oli saatavilla tietoa vuodesta 1998 lähtien. Pitkittyneesti pienituloisiksi määritellään kotitaloudet, jotka ovat kuuluneet pienituloisiin kotitalouksiin tilastovuoden lisäksi kahtena vuotena kolmen edellisvuoden aikana. Heidän osuutensa kasvu on seurailut kaikkien pienituloisten osuuden muutoksia. Vuosituhannen vaihteesta taantuman alkuun pitkittyneesti pienituloisten määrä kasvoi, mutta kääntyi 2010-luvun vaihteessa hitaaseen trendinomaiseen laskuun.

Pääomatulot kasvattaneet suurituloisimpien tuloja

Kotitalouksien käytettävissä olevat tulot pitävät sisällään kotitalouksien kaikki tulot verojen jälkeen. Pelkästään niiden kehitystä tarkastelemalla ei voi päätellä, miten kotitalouksien eri tulolähteiden - palkkatulojen, pääomatulojen ja tulonsiirtojen - kehitys on vaikuttanut tuloeroihin. Tätä tarkastelua varten käytettävissä olevat tulot täytyy jakaa osatekijöihinsä.

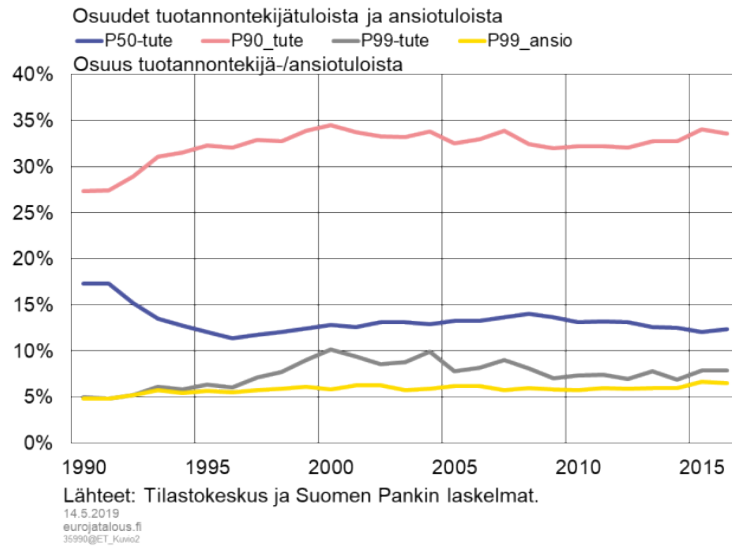
Kuviossa 2. tarkastellaan ensin kotitalouksien tuotannontekijätulojen kehitystä. Tuotannontekijätulot koostuvat bruttomääräisistä palkkatuloista, yrittäjätuloista sekä pääomatuloista, mukaan lukien omistusasumisesta kertyvä laskennallinen asuntotulo. Tuotannontekijätuloissa ei kuitenkaan huomioida kotitalouksien saamia tulonsiirtoja eikä niiden maksamia tuloveroja.

Suurituloisten kotitalouksien osuus kotitalouksien tuotannontekijätuloista kasvoi 1990-luvulla merkittävästi aikaisempiin vuosikymmeniin verrattuna. Suurituloisimman tulokymmenyksen tulojen kasvu oli nopeinta 1990-luvun alkuvuosina. Ryhmän osuus talouden tuotannontekijätuloista kasvoi yksin vuosina 1991–1995 lähes 5 prosenttiyksikköä. Tätä selvästi kapeampi tulokärki, suurituloisin prosentti, puolestaan kasvatti tulo-osuuttaan nopeimmin 1990-luvun lopulla. Vuosina 1996–2000 suurituloisimman prosentin osuus tuotannontekijätuloista kasvoi noin 4 prosenttiyksikköä runsaaseen 10 prosenttiin kotitalouksien tuloista.

Vuosituhaten vaihteen jälkeen suurituloisimman kymmenyksen ja prosentin tulo-osuudet olivat hienoisessa trendinomaisessa laskussa aina 2010-luvun alkuun saakka. Muutaman viime vuoden aikana suurituloisimman kymmenyksen tulo-osuus on kuitenkin jälleen kasvanut samalla kun pienituloisemman 50 prosentin osuus tuloista on supistunut. Vuonna 2016 sekä suurituloisimman kymmenyksen että suurituloisimman prosentin tulo-osuudet olivat suunnilleen samalla tasolla kuin vuosituhaten vaihteessa.

Kuvio 2.

Suurituloimpien osuus tuotannontekijätuloista kasvoi koko 1990-luvun



Monen pienituloisen kotitalouden tulot koostuvat kokonaan tai suureksi osaksi tulonsiirroista. Jos kotitaloudet jaetaan tuotannontekijätulojensa suhteen pienempi- ja suurempituloiseen puolikkaaseen, pienituloisemman puolikkaan osuus tuotannontekijätuloista jääkin vain noin 15 prosentin tuntumaan.

Pienituloisempaan 50 prosenttiin kuuluvien kotitalouksien osuus tuotannontekijätuloista laski voimakkaasti varsinkin 1990-luvun laman aikana työllisyystilanteen heikentyessä. Finanssikriisin jälkeisen taantuman aikana työttömyyden kasvu jäi suhteellisen vähäiseksi verrattuna 1990-luvun lamaan, joten kotitalouksien pienituloisemman puolikkaan tulo-osuuskaan ei laskenut kovin paljon.

Pääomatulot eivät enää kasvata eroja tuotannontekijätuloissa kuten 1990-luvulla

Yleisesti kuvattu mittari suhteellisille tuloeroille on Gini-kerroin^[3], joka antaa yleiskäsityksen kotitalouksien välisten keskimääräisten tuloerojen kehityksestä. Kuvioon 3 on piirretty Gini-kertoimen kehitys sekä kaikista tuotannontekijätuloista että pelkästään ansiotuloista laskettuna. Myös Gini-kertoimen perusteella tuloerot tuotannontekijätulojen suhteen kasvoivat 1990-luvun alun laman sekä sitä seuranneen nousukauden aikana, ja tuloerojen kasvu jäi pysyväksi ilmiöksi. Muutokset pelkkien ansiotulojen perusteella lasketuissa tuloeroissa ovat noudattaneet lähinnä suhdanneluonteista vaihtelua työttömyydessä. Ansiotulojen eroissa ei tapahtunutkaan 1990-luvulla pysyvää muutosta. Edes 1990-luvun laman jäljiltä pysyvästi aikaisempaa korkeammaksi jäänyt työttömyys ei jättänyt jälkiä tuloeroihin ansiotuloilla mitattuna.

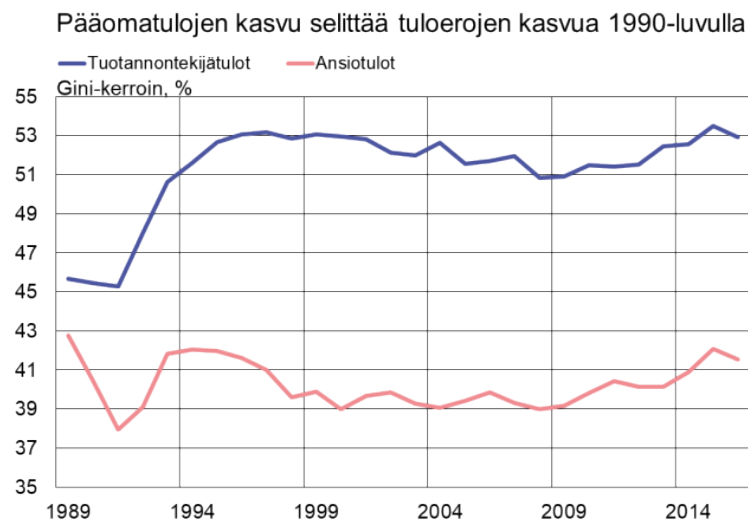
3. Gini-kerroin kertoo miten kaukana jakauman havainnot keskimäärin ovat toisistaan. Gini-kerroin vaihtelee nollan (tasajakauma) ja yhden (täydellinen eriarvoisuus: yksi kotitalous saa kaikki tulot) välillä. Mitä suurempi on Gini-kertoimen arvo, sitä epätasaisemmin tulot ovat jakautuneet. Tekstissä Gini-kertoimet on ilmaistu selkeyden vuoksi prosentteina välillä 0 – 100 %.

Tuloerot ansiotulojen perusteella laskettuna olivat vielä laskussa 1980- ja 1990-luvun vaihteessa. Alimmillaan ansiotuloilla mitatut tuloerot olivat vuonna 1991, jolloin Gini-kertoimen arvo oli 38 %. Ansiotuloerot kääntyivät laman myötä, mutta pienellä viiveellä, nopeaan kasvuun työttömyyden voimakkaan lisääntymisen vuoksi. Vuosina 1991–1993 ansiotulojen Gini-kerroin kasvoi 4 prosenttiyksikköä. Tuloerojen kasvu ansiotuloilla mitattuna jäi kuitenkin väliaikaiseksi ilmiöksi, sillä työllisyystilanteen paranemisen myötä ansiotulojen Gini-kerroin kääntyi uudelleen laskuun jo 1990-luvun puolivälissä. 1990-luvun loppuun mennessä ansiotulojen Gini-kerroin vakiintui noin 40 % tuntumaan. Finanssikriisin jälkeisen taantumana ansiotuloerot ovat hienoisesti kasvaneet, mutta vuonna 2016 ansiotuloille laskettu Gini-kerroin oli edelleen lähellä 1980-luvun lopun tasoa.

Ansiotuloerojen sijaan tuotannontekijätulojen aikaisempaa epätasaisempaa jakautumista selittääkin pääomatulojen nopea kasvu, josta hyötyivät lähinnä suurituloiset kotitaloudet. Vielä ennen 1990-luvun lamaa kotitalouksien nauttimat pääomatulot eivät juuri kasvattaneet kotitalouksien välisiä tuloeroja. Gini-kerroin pelkistä ansiotuloista laskettuna oli 1980- ja 1990-lukujen taitteessa vain hiukan tuotannontekijätuloille laskettua Gini-kerrointa pienempi. Laman myötä tuloerot tuotannontekijätuloista laskettuna kasvoivat kuitenkin selvästi voimakkaammin ja pitempään kuin erot ansiotuloissa, minkä lisäksi tuloerojen kasvu jäi pysyväksi. Nopeinta kasvu oli vuosikymmenen alkupuoliskolla, vuosina 1991–1995, ja 1990-luvun puoliväliin mennessä Gini-kerroin olikin kasvanut jo noin 8 prosenttiyksikköä.

Pääomatulojen kasvu 1990-luvulla oli osittain seurausta Nokia-vetoisesta sähkö- ja elektroniikkateollisuuden menestyksestä, joka painottui vuosikymmenen lopulle. Vuosikymmenen alkupuolella pääomatulojen osuutta tuotannontekijätuloista kasvatti etenkin vuonna 1993 toteutettu verouudistus, jonka seurauksena ansio- ja pääomatulot eriytettiin verotuksessa. Tämä loi yrittäjille kannustimen nostaa osan tuloistaan ansiotulojen sijaan kevyemmin verotettuina pääomatuloina.

Kuvio 3.



Lähteet: Tilastokeskus ja Suomen Pankin laskelmat.

14.5.2019
eurojatalous.fi
35990@ET_Kuvio3

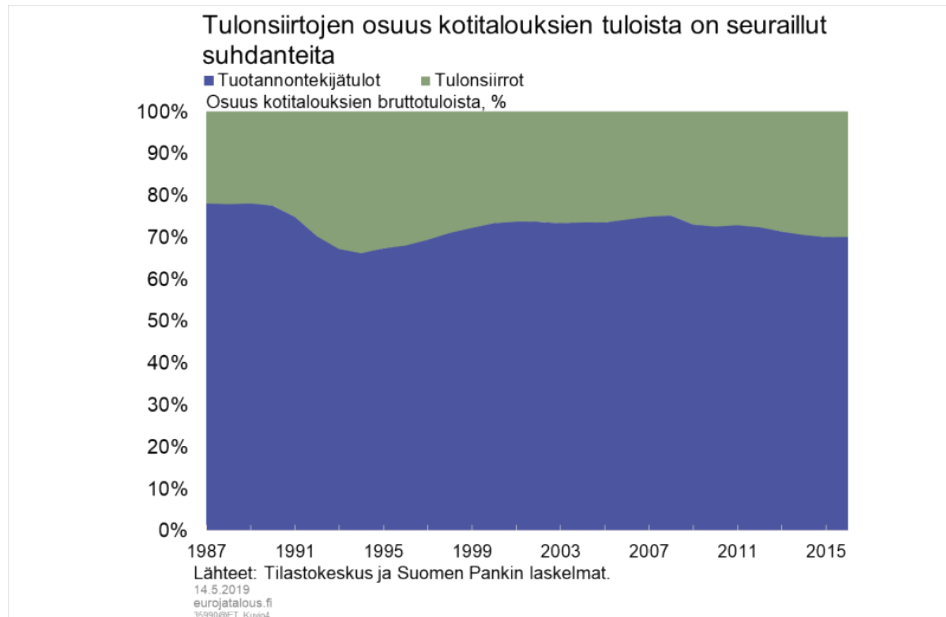
2000-luvun aikana tuotannontekijätulojen eroissa ei ole tapahtunut merkittävää muutosta ainakaan Gini-kertoimen perusteella. Vuonna 2016 tuotannontekijätuloille laskettu Gini-kerroin oli samalla tasolla kuin vuosituhannen vaihteessa. Tuloerojen kehityksessä ei tapahtunut merkittävää muutosta edes vuoden 2008 finanssikriisin ja sitä seuranneen taantumien aikana. BKT:n syvimmän notkahduksen aikana vuosina 2008–2009 tuloerot väliaikaisesti jopa hiukan laskivat, varsinkin tuotannontekijätuloilla mitattuna.

Pääomatulot eivät 2000-luvulla ole enää kasvattaneet ainakaan Gini-kertoimella mitattuja keskimääräisiä tuloeroja, siitäkään huolimatta että varsinkin varakkaimpien kotitalouksien rahoitusvarallisuus on näinä vuosina kasvanut huomattavasti. Tätä selittää lähinnä rahoitusvarallisuuden alentunut tuotto. Kavoniuksen (2019) mukaan kotitalouksien rahoitustase suhteessa ansiotasoon on vuosina 1995–2016 yli kaksinkertaistunut, mutta samalla sen tuotto on puolittunut 1990-luvun huipputasostaan. Ajanjaksoon mahtuu mukaan korkean osinkotuoton vuosia mm. vuosituhannen vaihteessa ja finanssikriisin alla. Varsinkin finanssikriisin jälkeisinä vuosina rahoitusvarallisuuden tuotto on kuitenkin useimmiten jäänyt vaatimattomaksi kun korkotaso on ollut matala ja yritysten jaetut voitot kutistuneet.

Tulonsiirrot ja verotus tasoittavat yhä tulojakausta tehokkaasti

Palkkojen ja pääomatulojen lisäksi kotitalouksien tulot koostuvat niiden saamista tulonsiirroista, kuten eläkkeistä ja sosiaalietuuksista. Tulonsiirtojen osuus kotitalouksien bruttotuloista on seurannut läheisesti suhdanteiden, ja varsinkin työttömien määrän kehitystä. Suurimmillaan tulonsiirtojen osuus kotitalouksien tuloista olikin 1990-luvun lamavuosien lopulla, kun työttömyys oli noussut ennätyskorkealle tasolle (Kuvio 4). Vuosina 1989–1993 tulonsiirtojen osuus kotitalouksien tuloista kasvoi runsaasta viidenneksestä noin kolmannekseen. Finanssikriisin ja taantumien aikana tulonsiirtojen osuuden kasvu jäi huomattavasti tätä vähäisemmäksi, siitäkään huolimatta että samaan aikaan työttömyysmenojen kasvun kanssa suurten ikäluokkien eläköityminen on kasvattanut eläkkeiden osuutta kotitalouksien tuloista. Vuonna 2016 kaikkiaan noin 30 % kotitalouksien tuloista oli tulonsiirtoja.

Kuvio 4.



Tulonsiirrot tasoittavat tulonjakoa verotusta enemmän

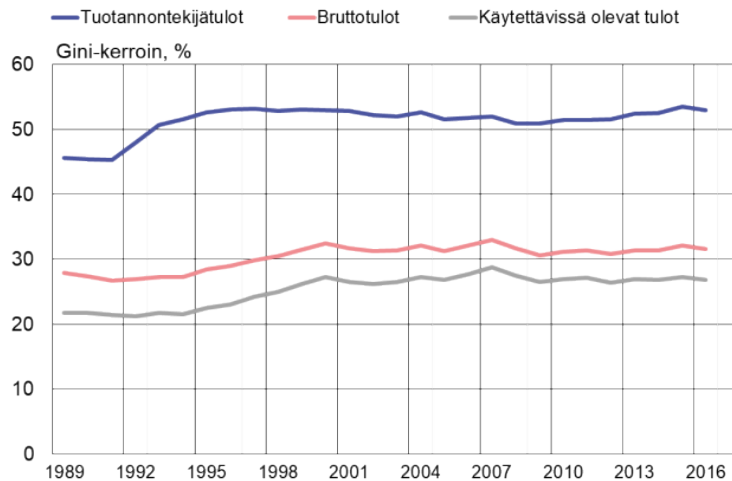
Tulonsiirtojen sekä verotuksen huomioon ottaminen muuttaa kotitalouksien tulojakaumaa huomattavasti. Kuviossa 5 on laskettu Gini-kertoimet tuotannontekijätulojen lisäksi kotitalouksien bruttotuloille sekä käytettävissä oleville tuloille. Bruttotulot saadaan, kun kotitalouksien tuotannontekijätuloihin lisätään niiden saamat tulonsiirrot. Kun bruttotuloista vähennetään edelleen kotitalouksien maksamat verot, saadaan niiden käytettävissä olevat tulot.

Bruttotuloista sekä käytettävissä olevista tuloista laskettujen Gini-kertoimien arvot ovat koko tarkasteluajanjakson jääneet selvästi tuotannontekijätuloista laskettuja pienemmiksi, eli kotitalouksien saamat tulonsiirrot sekä verotus tasoittavat kotitalouksien välisiä tuloeroja merkittävästi. Hukkisen (2019) mukaan verotuksen ja tulonsiirtojen tuloja tasaava vaikutus oli vuonna 2017 Suomessa suurempi kuin missään muussa Euroopan Unionin maassa.

Vaikka verotuskin vähentää tuloeroja, sen merkitys tulojen tasaajana on silti merkittävästi tulonsiirtoja pienempi. Bruttotuloille laskettu Gini-kerroin oli vuosina 1990–2016 keskimäärin noin 30 %, mikä oli 22 prosenttiyksikköä pienempi kuin tuotannontekijöille laskettu Gini-kerroin. Käytettävissä olevien tulojen Gini-kerroin oli keskimäärin 25 %, eli verotuksen huomioon ottaminen laski Gini-kerrointa keskimäärin 7 prosenttiyksikköä.

Kuvio 5.

Verotus ja varsinkin tulonsiirrot tasoittavat tuloeroja



Lähteet: Tilastokeskus ja Suomen Pankin laskelmat.

14.5.2019
eurojatalous.fi
36990@ET_Kuvio5

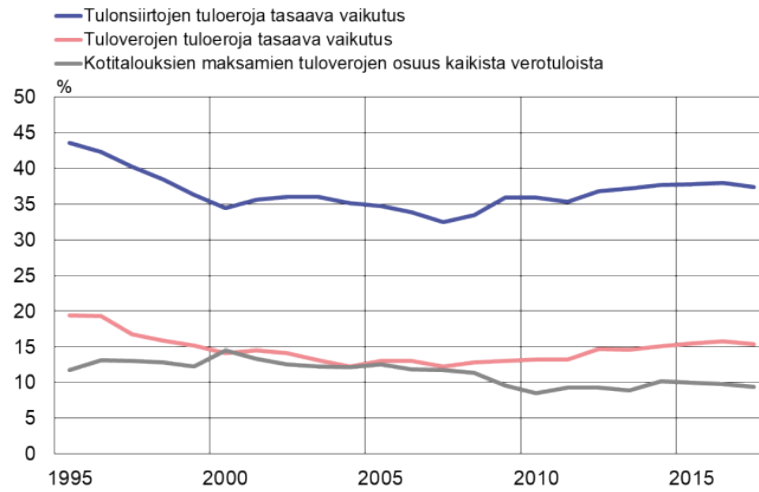
Tuloerot käytettävissä olevilla tuloilla ja bruttotuloilla mitattuna lähtivät kasvuun vasta 1990-luvun puolivälissä, sillä tulonsiirrot ja verotus kompensoivat tuotannontekijätulojen eroissa lamavuosina tapahtunutta kasvua. Vuosina 1990–1995 käytettävissä oleville tuloille laskettu Gini-kerroin kasvoi vain yhden prosenttiyksikön verran, kun vastaavasti tuotannontekijöille laskettu Gini-kerroin kasvoi 8 prosenttiyksikköä. Tulonsiirroista varsinkin työttömyysmenot kasvoivat noina vuosina nopeasti.

Käytettävissä olevilla sekä bruttotuloilla mitatut tuloerot lähtivät kasvuun 1990-luvun toisella puoliskolla, ja kasvu jatkui aina vuosituhannen vaihteeseen asti. Sekä tulonsiirtojen että kotitalouksien maksamien verojen tuloja tasaava vaikutus väheni 1990-luvun puolivälistä aina vuoden 2007 finanssikriisiin asti (Kuvio 6)^[4]. Tarve tulonsiirroille pieneni, kun työllisten määrä kasvoi vuosien 1995–2007 keskimäärin vahvan talouskasvun imussa. Verotuksen tuloja tasaavaa vaikutusta on vähentänyt varsinkin progressiivisten tuloverojen osuuden pieneneminen kotitalouksien maksamista veroista 2000-luvun alkuvuosina. Vuosina 1995–2000 kotitalouksien maksamien (valtion) tuloverojen osuus kaikista julkisyhteisöjen veroista ja maksuista oli noin 13 %. Vuosina 2007–2012 osuus oli enää noin 10 %.

Kuvio 6.

4. Tulonsiirtojen tuloja tasaava vaikutus kuviossa 6 kertoo, kuinka monta prosenttia pienempi on bruttotuloille laskettu Gini-kerroin verrattuna tuotannontekijätuloille laskettuun Gini-kertoimeen. Verotuksen tuloja tasaava vaikutus perustuu vastaavasti käytettävissä olevien tulojen ja bruttotulojen Gini-kertoimien vertailuun.

Verotuksen ja tulonsiirtojen tuloja tasaava vaikutus laski 1990-luvun puolesta finanssikriisiin asti



Lähteet: Tilastokeskus ja Suomen Pankin laskelmat.

14.5.2019
eurojatalous.fi
3599@ET_Kuvio6

Vuosituhtaan vaihteen jälkeen brutto- ja käytettävissä olevilla tuloilla mitatuissa tuloeroissa ei ole tapahtunut merkittäviä muutoksia. Tuloerot ovat kuitenkin jääneet 1990-luvun lamaa edeltänyttä aikaa korkeammiksi. Tulonsiirtojen ja verotuksen merkitys tuloerojen tasoittajana oli vuonna 2016 suunnilleen samalla tasolla kuin 1990-luvun lopulla.

Suomen tuloerot ovat eurooppalaisittain pienet

Gini-kertoimella mitatut erot käytettävissä olevissa tuloissa olivat Suomessa vuonna 2016 pienemmät kuin useimmissa muissa Euroopan maissa (Kuvio 7). Sekä euroalueen että EU-maiden keskimääräinen Gini-kerroin oli vuonna 2016 noin 30 %, eli noin 5 prosenttiyksikköä suurempi kuin Suomessa. Erot Gini-kertoimissa pohjoismaiden välillä ovat vähäisiä. Kiinnostavaa on kuitenkin havaita tuloerojen erilainen kehitys Suomessa ja Ruotsissa. Suomen tuloerot olivat vielä vuonna 2007 Ruotsia suuremmat, mutta viimeisen kymmenen vuoden aikana Ruotsi on kirinyt tuloerojen suuruudessa Suomen ohi.

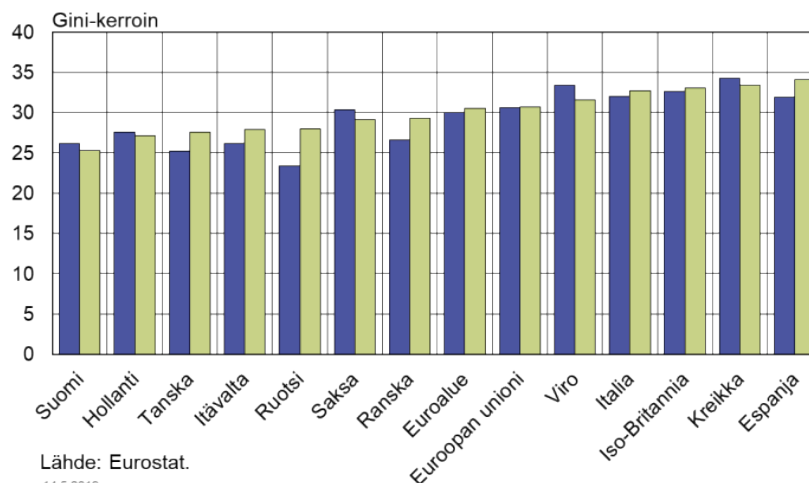
Vertailumaiden suurimmat tuloerot löytyvät Etelä-Euroopan maista kuten Espanjasta ja Kreikasta. Näissäkin maissa Gini-kertoimen arvo jää kuitenkin selvästi pienemmäksi kuin suurten tuloerojen maissa kuten Yhdysvalloissa.

Kuvio 7.

Suomen tuloterot ovat eurooppalaisittain suhteellisen pienet

Erot käytettävissä olevissa tuloissa eräissä Euroopan maissa

■ 2007 ■ 2017



Suurituloisten tulokehitys kasvatti tuloeroja finanssikriisiin asti

Vaikka Gini-kertoimen avulla voidaan yksinkertaisesti ja tiivistetysti vertailla keskimääräisten tuloerojen kehitystä, se on silti yksinään varsin karkea tuloerojen kuvaaja. Gini-kertoimen muutokset painottavat lähinnä tulojakauman keskiosassa tapahtuvia muutoksia, mutta antavat tuloerojen muutokselle sitä vähemmän painoa, mitä ylempänä tulojakaumaa muutos tapahtuu.

Tuloerojen kasvu voi kuitenkin painottua eri osiin tulojakaumaa. Suurituloisten tulot suhteessa keskituloihin saattavat kasvaa nopeasti, tai pienituloisten tulokehitys jää jälkeksi keskitulojen kehityksestä. Tulonjako voi toisaalta muuttua ilman että muutoksella on vaikutuksia Gini-kertoimen arvoon, jos tulojakauman eri kohdissa tapahtuneiden muutosten vaikutukset Gini-kertoimeen kompensoivat toisensa. Käytettävän tulonjakomittarin vallinta riippuukin siis viime kädessä siitä, missä osassa tulojakaumaa tapahtuvista muutoksista ollaan eniten kiinnostuneita.

Yksinkertainen tapa tutkia, onko tulokehitys ollut tasaisempaa suuri- vai pienituloisemmassa osassa tulojakaumaa, on verrata kotitalouksien suurituloisimman ja pienituloisimman tulodesiilin tuloja mediaanikotitalouden tuloihin. Kuviossa 8 tunnusluku p90/50 kertoo, kuinka paljon ylimmän tulodesiilin pienituloisimmalla kotitaloudella on käytettävissä olevia tuloja suhteessa mediaanituloon. P50/P10 vastaavasti kertoo, paljonko mediaanitulot ovat suhteessa pienituloisimman tulodesiilin hyvätuloisimman kotitalouden tuloihin.

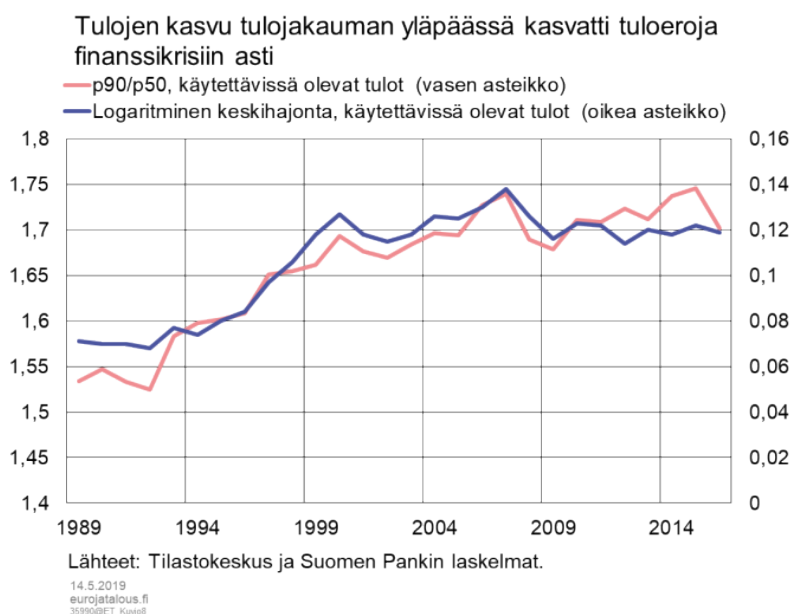
Suurituloisimman kymmenyksen tulot suhteessa mediaanituloon kasvoivat yhtäjaksoisesti 1990-luvun alusta aina vuoteen 2007 saakka. Vuodesta 1992 vuoteen 2007 ylimmän tulodesiilin alarajan tulot suhteessa mediaanituloon kasvoivat noin 14 %. Kummankin tulonjakomittarin mukaan finanssikriisi tasoitti tulonjakoa jonkin verran tulojakauman yläpään osalta. P90 / P50 –indikaattorin mukaan suurituloisimpien tulot

suhteessa mediaanituloihin kääntyivät kuitenkin syvimmän taantumavuoden 2009 jälkeen uudelleen trendinomaiseen nousuun. Viime vuosien aikana suurituloisimman kymmenyksen kotitalouksien tulot ovat ylittäneet mediaanitulon 1,7 – 1,75 –kertaisesti.

Tulojakauman yläosassa tapahtuvista muutoksista voidaan esittää tarkempia määrällisiä arvioita tilastollisten tunnuslukujen kuten logaritmissen keskipoikkeaman avulla (Kuvio 8). Siinä missä Gini-kerroin korostaa tulojakauman keskiosassa tapahtuvia tuloerojen muutoksia, logaritminen keskipoikkeama on Gini-kerrointa herkempi tulojen siirtymälle tulojakauman alaosaan^[5].

Logaritminen keskipoikkeama antaa suurituloisten kotitalouksien tulonjaon kehityksestä yleisesti ottaen hyvin samanlaisen kuvan kuin P90/50-indikaattori varsinkin vuoteen 2007 saakka. Vuoden 2007 jälkeen tulonjako on logaritmissen keskipoikkeaman perusteella kuitenkin jäänyt pysyvämmiin finanssikriisiä edeltäneelle, suunnilleen vuosituhanen vaihteen tasolle.^[6]

Kuvio 8.



Pienituloisimman desiilin tulot väliaikaisesti paranivat suhteessa mediaanituloon 1990-luvun laman myötä, kun mediaanitulo syvimmän laman aikaan kehittyi heikosti (Kuvio 9). Vuosien 1993–2008 aikana tulokehitys kuitenkin suosi enemmän mediaanikotitaloutta kuin pienituloisimpia. Mediaanitulot suhteessa alimman desiilin tuloihin kasvoivat näinä vuosina noin 19 %, eli suhteellisesti enemmän kuin

5. Katso esim. Riihelä ja Tuomala (2018).

6. Riihelä ja Tuomala (2019) arvioivat suurituloisimpien kotitalouksien tulokehitystä tarkastelemalla suurituloisimman prosenttien ja promillien tulo-osuuden kehitystä vuosina 1995–2014. Riihelän ja Tuomalan mukaan tavanomaiset, Gini-kertoimiin perustuvat tarkastelut ovat alliarvioineet Suomen tuloerojen kasvua 2000-luvun aikana. Tutkijoiden esittämien laskelmien mukaan suurituloisimman promillien osuus käytettävissä olevista tuloista kasvoi voimakkaasti 1990-luvun jälkipuoliskolla, mutta laski vuosina 2000–2007. Riihelä ja Tuomala arvioivat lisäksi, että tulonjakotilastot aliarvioivat merkittävästi suurituloisimman prosenttien ja promillien tuloja.

suurituloisten tulot suhteessa mediaanituloihin. Kuten aiemmissa tarkasteluissa on havaittu, pienituloisten osuus kotitalouksista jatkoi kasvuaan vuotuhannen vaihteen jälkeen, vaikka Gini-kerroin ei enää juuri kasvanut.^[7] Finanssikriisin jälkeisinä vuosina pienituloisten tuloissa suhteessa mediaanikotitalouden tuloihin ei ole tapahtunut merkittäviä muutoksia. Mediaanikotitalouden tulot ovat ylittäneet pienituloisimman desiilin tulot keskimäärin noin 1,8 kertaaisesti.

Kuvio 9.



Yhteenvetoa ja keskustelua

Suomalaisten kotitalouksien väliset tuloerot kasvoivat pysyvästi 1990-luvun laman jälkeisen talouden nousukauden myötä. Tuloerojen kasvua selittää lähinnä suurituloisimpien kotitalouksien pääomatulojen kasvu 1990-luvulla ja 2000-luvun alkuvuosina. Finanssikriisin ja sitä seuranneen taantuman vaikutukset tuloeroihin ovat sen sijaan jääneet suhteellisen vähäisiksi.

Maailmanlaajuisesti on kannettu paljon huolta keskiluokan supistumisesta, kun keskituloisissa ammateissa työpaikkojen suhteellinen määrä vähenee työmarkkinoiden polarisaation myötä. Suomessa keskituloisten määrä on säilynyt vuosituhannen vaihteesta lähtien suunnilleen ennallaan, siitäkin huolimatta että teollisuudesta menetettyjen työpaikkojen tilalle on tullut lähinnä palvelualojen osin heikommin palkattuja työpaikkoja.

Verotus ja varsinkin tulonsiirrot tasoittavat tulonjakoa edelleen varsin tehokkaasti. Verotuksen tuloja tasaava vaikutus on tosin pienentynyt, kun verojärjestelmän progressio kokonaisuudessaan on lieventynyt. Vaikka tulonsiirtojen tuloja tasaava vaikutus riippuu osittain sosiaaliturvaan tehtävistä muutoksista sekä talouden ikärakenteesta, tulonsiirtojen osuus kotitalouksien tuloista on silti enimmäkseen

7. Esim. Kajanoja (2017).

vaihdellut suhdanne- ja työllisyystilanteen mukaan. Suomen tuloerot ovat myös pysyneet vähäisinä suhteessa muihin Euroopan maihin. Suomesta on tullut Ruotsiakin tasaisemman tuloerojen maa.

Kirjallisuus

Hukkinen, Juhana (2019): **Tuloeroista eri maissa**. Julkaisematon käsikirjoitus. Suomen Pankki.

Kajanoja, Lauri (2016): **Kasvua ilman eriarvoisuutta?** Kansantaloudellinen aikakauskirja 1/2017, 22–41.

Kavonius, Ilja (2019): **Varallisuus tuloerojen taustalla: Analyysi varallisuuden ja tuloerojen välisestä yhteydestä vuosina 1995–2016**. Kansantaloudellinen aikakauskirja 1 / 2019.

Riihelä, Marja – Tuomala, Matti: **Ovatko tuloerot Suomessa kasvaneet luultua enemmän?** Talous & Yhteiskunta 1/2019

Törmälehto, Veli-Matti (2019): **Tulo-, kulutus- ja varallisuuseroista Suomessa**. Kansantaloudellinen aikakauskirja 1 / 2019.

Avainsanat

keskituloiset, pääomatulot, tuloerot, tulonsiirrot, verotus

Kirjoittaja(t)



Petri Mäki-Fränti
Vanhempi ekonomisti
etunimi.sukunimi(at)bof.fi