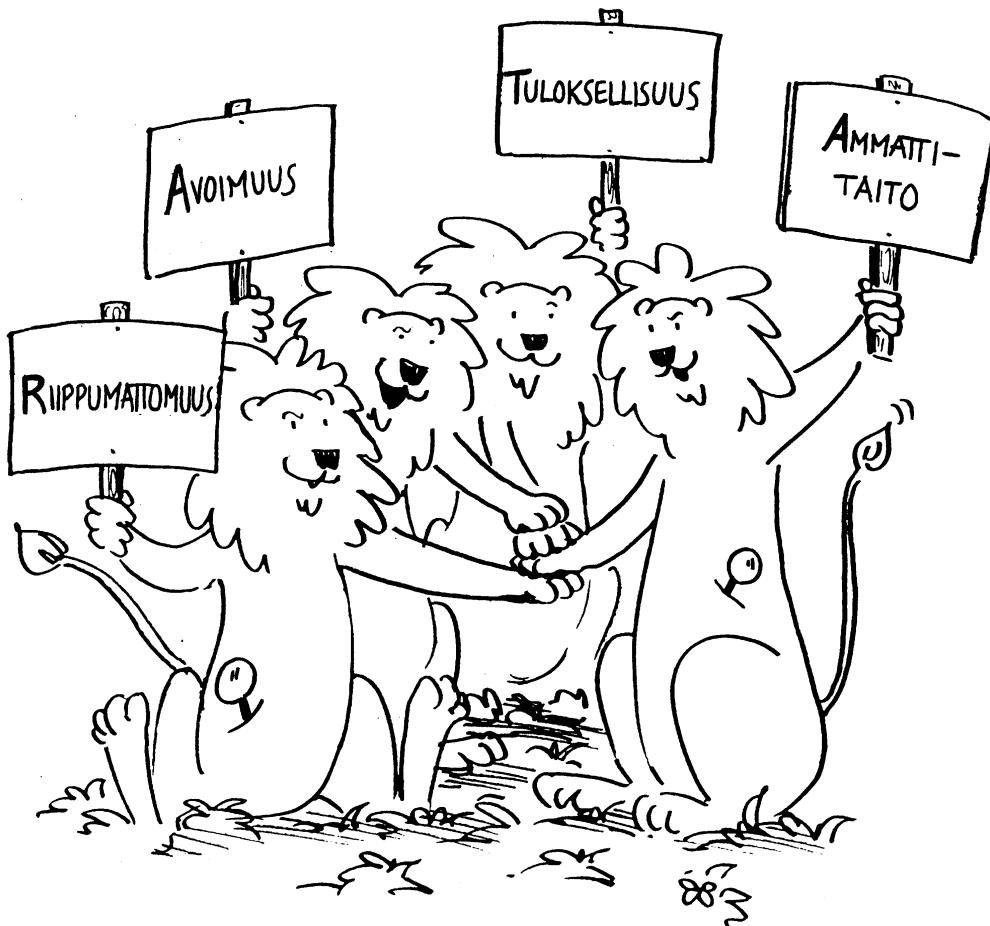


Rahoitustarkastus

Henkilöstötilinpäätöksen kuvat ja taulukot 2001



Sisällysluettelo

Kehityskeskustelut	3
TYÖVOIMAN KÄYTÖN TEHOKKUUS	4
Työajan käyttö	4
Lisä- ja ylityöt.....	5
HENKILÖSTÖ JA SEN RAKENNE	6
Henkilöstön määrä	6
Henkilöstön ikärakenne	7
Rekrytointi	8
HENKILÖSTÖN OSAAMINEN JA SEN KEHITTÄMINEN	10
Koulutusrakenne	10
Kokemusrakenne.....	11
Osaamisen kehittämisen panostukset.....	12
PALKKAUS JA PALKITSEMINEN	13
Keskipalkat organisaatiotasoinnain	13
Keskipalkat vaatavuustasoinnain	13
Verolliset luontoisedut	14
HENKILÖSTÖN TYÖKYKY	15
Työterveyshuolto	15
ELÄKKEET	16
Eläkkeelle jääneet ja eläkeikään tulevat	16

Kehityskeskustelut

Vuonna 2001 kehityskeskustelut kattoivat 95 % henkilöstöstä. Vuonna 2000 vastaava luku oli 84 %, vuonna 1999 87 %, 1998 89 % ja 1997 83 %.

TYÖVOIMAN KÄYTÖN TEHOKKUUS

Työajan käyttö

Työajan käyttö toiminnoittain vuonna 2001

Toiminta	Aika työ-päivinä	Aika henkilö-työ-vuosina	Päivää/henkilö-työvuosi	Tuntia/henkilö-työvuosi	Työajan jakauma 2001 %
A. Tehty vuosityöaika	26801	106,8	201,51	1551,64	80,28
a. Koulutus	987	3,9	7,42	57,14	2,96
B. Muu kuin tehty työaika	5595	22,3	42,07	323,92	16,76
* Vuosiloma	4432	17,7	33,32	256,59	13,28
* Sairaus	916	3,6	6,89	53,03	2,74
* Palkallinen äitiysloma	122	0,5	0,92	7,06	0,37
* Tapaturmat	0	0,0	0,00	0,00	0,00
* Lapsen sairaus	65	0,3	0,49	3,76	0,19
* Muut VES:n mukaiset vapaat 1)	60	0,2	0,45	3,47	0,18
C. Säännöllinen vuosityöaika	33383	133,0	251,00	1932,70	100
D. Tehdyt ylityöt	392,4	1,6	2,95	22,72	1,18
E. Tehty kokonaisvuosityöaika	27193,4	108,3	204,46	1574,35	81,46
Työpäivien pituus keskimäärin (tuntia)					7,7
Työpäivien lukumäärä vuodessa					251

1) Esim. avioliiton solmimis-, muutto- ja ylioppilaaksi tulo -päivä.

Työajan käyttö toiminnoittain, prosenttijakauma 1999 – 2001

Toiminta	Työajan jakauma 1999 %	Työajan jakauma 2000 %	Työajan jakauma 2001 %
A. Tehty vuosityöaika	80,59	78,83	80,28
a. Koulutus	3,06	3,51	2,96
B. Muu kuin tehty työaika	16,35	17,66	16,76
* Vuosiloma	12,99	13,44	13,28
* Sairaus	2,85	2,63	2,74
* Palkallinen äitiysloma	0,00	1,10	0,37
* Tapaturmat	0,00	0,01	0,00
* Lapsen sairaus	0,37	0,35	0,19
* Muut VES:n mukaiset vapaat 1)	0,14	0,13	0,18
C. Säännöllinen vuosityöaika	100	100	100
D. Tehdyt ylityöt	0,12	0,06	1,18
E. Tehty kokonaisvuosityöaika	80,71	78,88	81,46
Työpäivien pituus keskimäärin (tuntia)	7,7	7,7	7,7
Työpäivien lukumäärä vuodessa	252	251	251

Lomapankkipäiviä on vuosina 1997 – 2000 ollut seuraavasti:

1997	48 henkilöllä	709 päivää
1998	65 henkilöllä	1 043 päivää
1999	67 henkilöllä	1 112 päivää
2000	71 henkilöllä	1 058 päivää
2001	72 henkilöllä	1 148 päivää

Lisä- ja ylityöt

Lisä- ja ylityöiden määrä ja kustannukset

Teetetyt ylityöt		Ylityöiden korvaukset	
Vuosi	Tuntia yht.	Tuntia vapaana	Euroa
1997	223	43	5 252
1998	119	15	3 172
1999	286	35	9 022
2000	152	0	4 760
2001	392	6	16 710

HENKILÖSTÖ JA SEN RAKENNE

Henkilöstön määrä

Henkilöstömäärää kuvaavat käsitteet

Vuoden 2001 henkilöstötilinpäätöksessä henkilöstön määrää kuvaavat:

Kokonaisvahvuus: Paikalla olevat vakinaiset ja määräaikaiset sekä virkavapaalla olevat. Ei sisällä harjoittelijoita eikä lomasijaisia.

Toimintavahvuus: Paikalla olevat vakinaiset ja määräaikaiset. Ei sisällä virkavapaalla olevia, lomasijaisia eikä harjoittelijoita. Toimintavahvuutta ohjaa johtokunnan hyväksymä henkilöstöbudjetti.

Henkilötyövuosi: Kaikki palkkaa saneet kokonaisiksi työvuosiksi muutettuna.

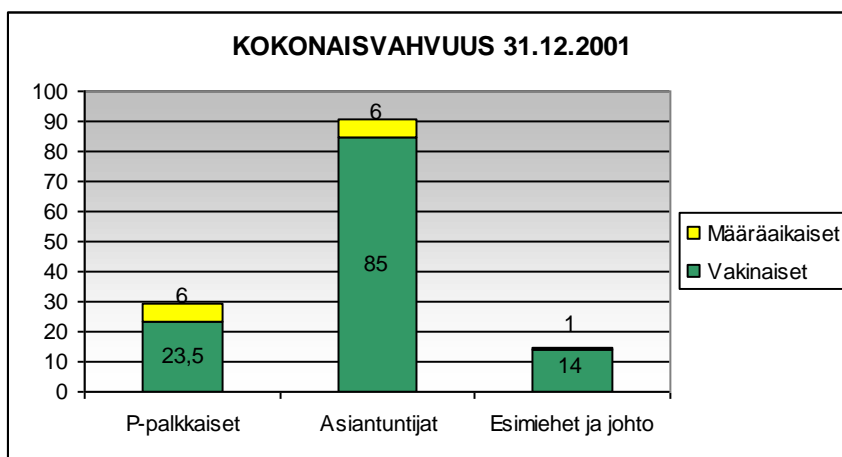
Henkilöstön määrä 2001

	Kokoaikaiset		Osa-aikaiset		Yhteensä	%
	Vak	Mää	Vak	Mää		
P-palkkaiset	22	6	1,5	0	29,5	22
Asiantuntijat	84	6	1	0	91	67
Esimiehet ja johto	14	1	0	0	15	11
Kokonaisvahvuus	120	13	2,5	0	135,5	100
Virkavapaalla	-11	0	0	0	-11	
Toimintavahvuus	109	13	2,5	0	124,5	

Osa-aikaisia ovat lyhennettyä työaikaa ja osavirkaa tekevät sekä osa-aikaeläkkeellä olevat.

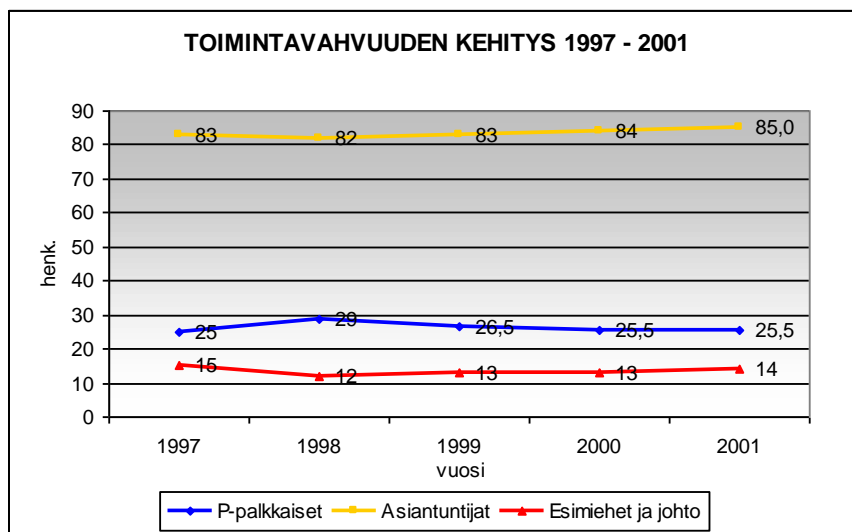
Sarakkeessa on lyhennettyä työaikaa ja osavirkaa tekevien sekä osa-aikaeläkkeellä olevien osuus laskettu sovittun työajan suhteessa mukaan kokonais- ja toimintavahvuuteen.

Henkilöstön kokonaisvahvuus 31.12.2001



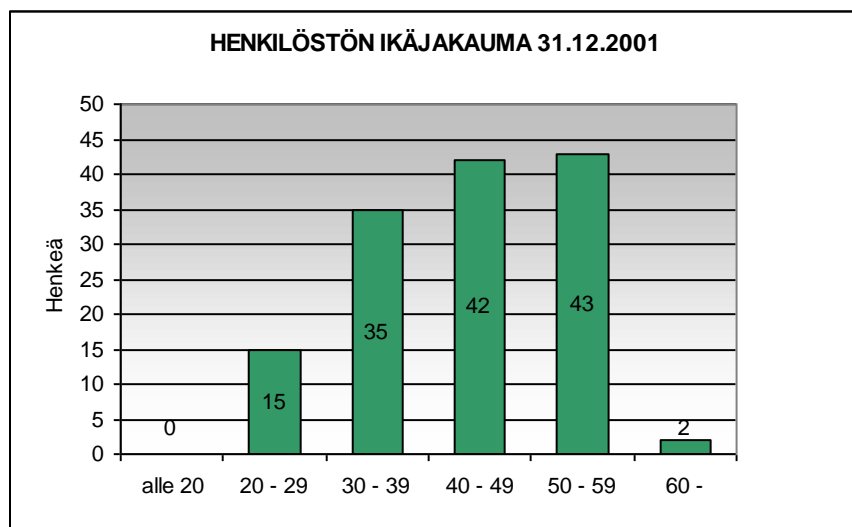
Henkilöstön toimintavahvuuden kehitys 1997 – 2001

	1997			1998			1999			2000			2001		
	Vak	Mää	Yht.	Vak	Mää	Yht.	Vak	Mää	Yht.	Vak	Mää	Yht.	Vak	Mää	Yht.
P-palkkaiset	22	3	25	25	4	29	22,5	4	26,5	21,5	4	25,5	19,5	6	25,5
Asiantuntijat	67	16	83	66	16	82	74	9	83	77	7	84	79	6	85,0
Esimiehet ja johto	15	0	15	12	0	12	13	0	13	12	1	13	13	1	14
Yhteensä	104	19	123	103	20	123	110	13	123	111	12	123	112	13	124,5

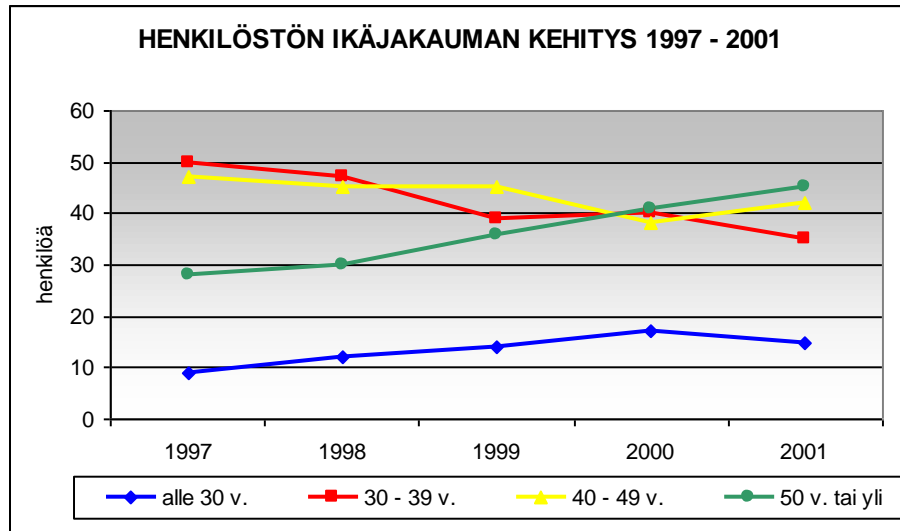


Henkilöstön ikärakenne

Henkilöstön keski-ikä oli 42,1 vuotta (naiset 42,8 v. ja miehet 41,2 v). Edellisvuonna vastaavat luvut olivat 42,2 (naiset 42,6 ja miehet 41,5). Ratan henkilöstö on keski-ikänsä n. 2,5 vuotta Suomen Pankin henkilöstöä nuorempaa. Kuitenkin keski-ikää enemmän SP ja Rata eroavat toisistaan ikäjakauman osalta, sillä Ratan ikärakenne on pankkia tasapainoisempi ja lähempänä normaalijakaumaa.



Henkilöstön ikäjakauman kehitys 1997 – 2001

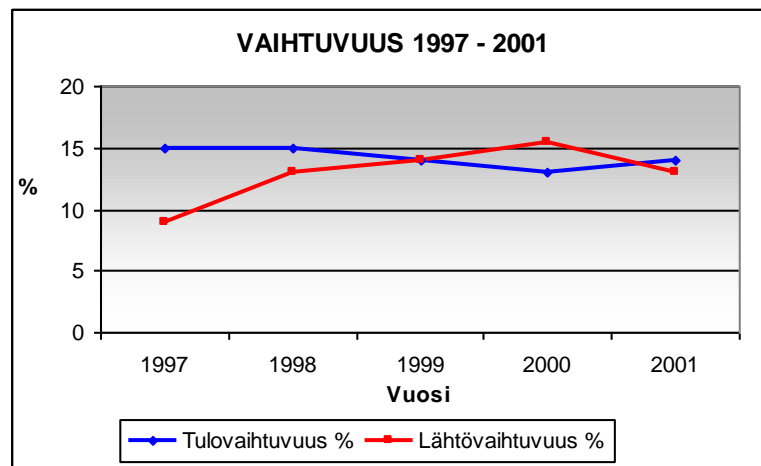


Rekrytointi

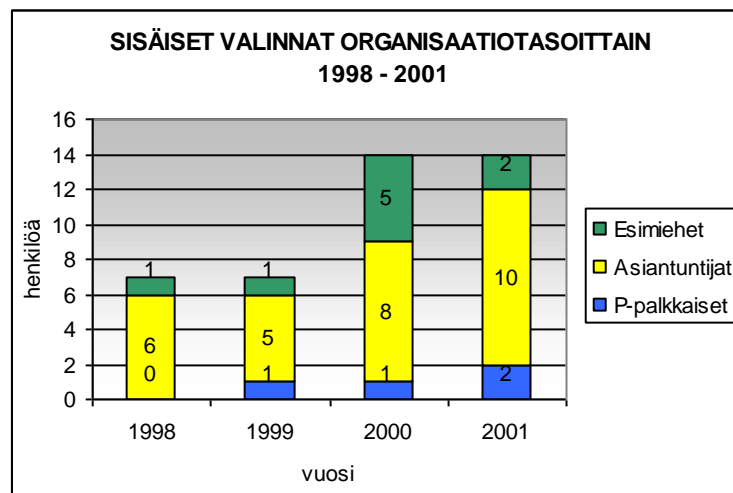
Valinnat ja vaihtuvuus

Tulovaihtuvuus = Tulleiden määrä / henkilöstön keskimääräinen toimintavahvuus * 100

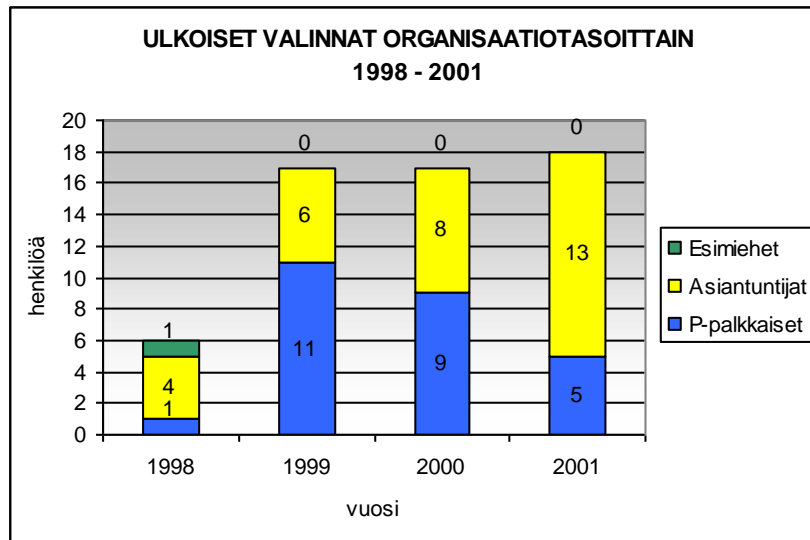
Lähtövaihtuvuus = Lähteneiden määrä / henkilöstön keskimääräinen toimintavahvuus * 100



Sisäinen liikkuvuus



Ulkoiset valinnat



Kaikkiin taloon tulijoihin sovellettiin 4 – 6 kuukauden koeaikaa.

HENKILÖSTÖN OSAAMINEN JA SEN KEHITTÄMINEN

Koulutusrakenne

Suomen Pankissa (ml. Rata) uudistettiin koko henkilöstön koulutustietojen rekisteröinti keuhällä 2001. Tutkinto- ja koulutustiedot luokiteltiin käyttäen koulutuskoodia, joka on yhdenmukainen Suomessa yleisesti käytössä olevan koulutusluokituksen kanssa. Koulutusluokitus parantaa koulutusta koskevien tietojen vertailukelpoisuutta (mm. tilastokeskuksen tekemät vertailut, henkilöstöjohtamisen benchmarking –tutkimus).

Tutkinto- ja koulutustiedot on jaettu kuuteen eri asteeseen, jossa:

Perusasteeseen luetaan perus- ja kansakoulun suoritus, aikaisempi keskikoulun suoritus sekä tuntemattomat koulutustasot.

Keskiasteeseen luetaan ylioppilastutkinnot sekä 1-3-vuotiset ammatilliset tutkinnot, ammatilliset perustutkinnot, ammattitutkinnot ja erikoisammattitutkinnot, esim. datanomit.

Alimman korkea-asteen koulutuksiksi luetaan mm. teknikon ja merkonomin tutkinnot, jotka eivät ole ammatikorkeakoulututkintoja.

Alempaan korkeakouluasteeseen luetaan ammattikorkeakoulututkinnot, esim. tradenomi, ja alemmat korkea-koulututkinnot sekä mm. insinööri.

Ylempään korkeakouluasteeseen luetaan ylemmät korkeakoulututkinnot (maisteritutkinnot) sekä lääkäreiden erikoistumistutkinnot.

Tutkijakoulutusasteen tutkinnot ovat lisensiaatin ja tohtorin tutkintoja.

Koulutusrakenne 2001

	Henkilöä	%-jak.koulutusasteen mukaan
Perusaste	6	4
Keskiaste	11	8
Alin korkea-aste	22	16
Alempi korkeakouluaste	14	10
Ylempi korkeakouluaste	79	58
Tutkijakoulutusaste	5	4
Yhteensä	137	100
Koulutustasoindeksi	6,1	

Rahoitustarkastuksen koulutustasoindeksi on 6,1 (asteikolla 1-8).

Koulutustasoindeksi lasketaan henkilöstön peruskoulutustasojen perusteella siten, että

Perusaste = 1,5 x ao. koulutustason henkilöstömäärä

Keskiaste = 3,5 x ao. koulutustason henkilöstömäärä

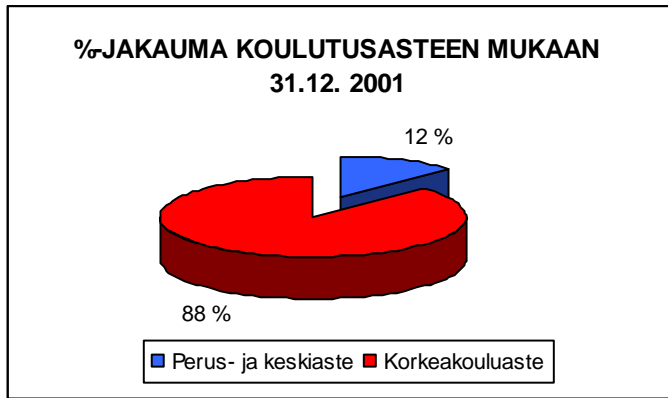
Alin korkea-aste = 5 x ao. koulutustason henkilöstömäärä

Alempi korkeakouluaste = 6 x ao. koulutustason henkilöstömäärä

Ylempi korkeakouluaste = 7 x ao. koulutustason henkilöstömäärä

Tutkijakoulutusaste = 8 x ao. koulutustason henkilöstömäärä

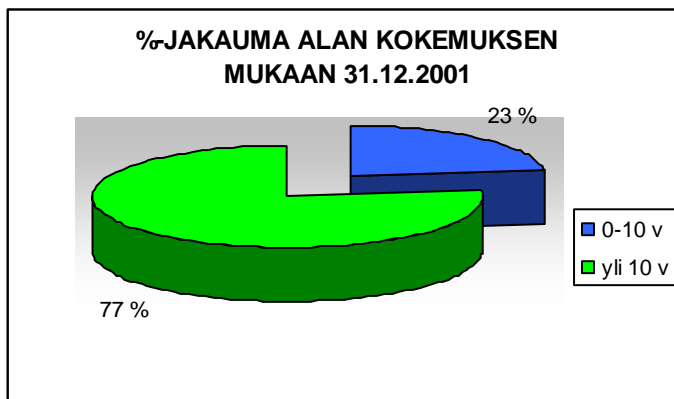
Koulutustasoindeksi saadaan laskemalla numeroarvot yhteen ja jakamalla henkilöiden yhteismäärällä. Koulutustasoindeksin mahdollinen vaihteluväli on 1 – 8.



Kokemusrakenne

Taulukossa tarkoitetaan alan kokemusta Ratassa, PTV:ssä ja muualla rahoitusalan yrityksissä palveltua aikaa.

Kokemus- aika alalla	31.12.1997	31.12.1998	31.12.1999	31.12.2000	31.12.2001	2001 %-jakauma kokem.muk.
	Henkilöä	Henkilöä	Henkilöä	Henkilöä	Henkilöä	
0-1 v	7	4	12	10	13	9
2-5 v	7	10	9	12	8	6
6-10 v	33	34	17	12	10	7
11-19 v	51	47	51	56	53	39
20-30 v	31	32	35	36	38	28
yli 30 v	5	7	10	10	15	11
Yhteensä	134	134	134	136	137	100



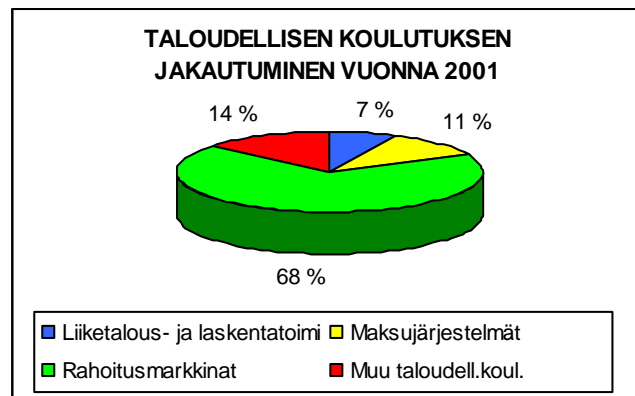
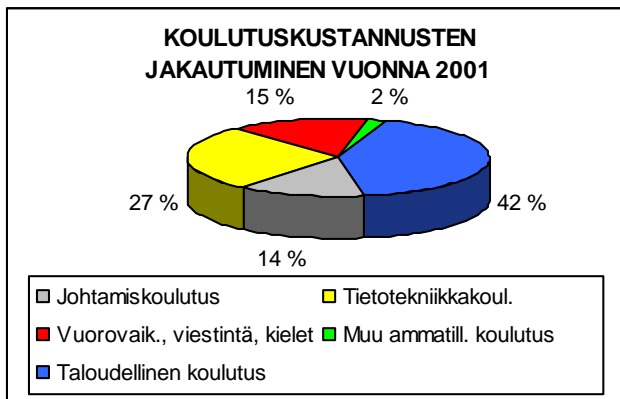
Osaamisen kehittämisen panostukset

Koulutuksen ajankäyttö ja kustannukset on koottu seuraavaan taulukkoon.

	1997	1998	1999	2000	2001
Kokonaisajankäyttö pv.	579	1 062	978	1136	987
Pv/hlö	4,3	7,8	7,3	9,1	7,9
% työajasta	1,7	3,3	2,9	3,6	3,1

Kokonaiskustannukset €	228 979	255 710	302 164	334 198	312 297
€/ hlö	1 709	1 880	2 255	2 682	2 490
% palkkakustannuksista	3,2	4,8	5,5	5,8	5,0

Koulutusbudjetti oli n. 398 000 euroa, josta toteutui n. 312 000 euroa eli 78,5 %. Koulutuskustannukset jakautuivat osaamisalueittain seuraavasti:



PALKKAUS JA PALKITSEMINEN

Keskipalkat organisaatiotasoin

Henkilöstön keskirahapalkat (peruspalkka + kiinteät lisät) 1997 – 2001

	1997 €	1998 €	1999 €	2000 €	2001 €
Esimiehet			5 320	5 568	5 761
Asiantuntijat	3 413	3 377	3 533	3 641	3 821
P-palkkaiset	1 949	2 075	2 105	2 029	2 159
Kaikki	3 061	3 129	3 410	3 531	3 674

Asiantuntijat ja toimistopäälliköt ovat olleet samassa ryhmässä vuosien 1997 ja 1998 henkilöstötilinpäätöksissä. Vuoden 1999 tiedoista alkaen on osasto- ja toimistopäälliköt ryhmitelty esimiehet –ryhmään.

Keskipalkat vaativuustasoin

ESA-palkkaiset

Taulukko sisältää sekä vakinaisten että määräaikaisten rahapalkat (peruspalkka + kiinteät lisät).

Taso	2000		2001	
	lkm	Keskipalkka €	lkm	Keskipalkka €
290 - 385	12	2 423	12	2 472
395 - 475	37	3 369	35	3 541
510 - 610	38	4 106	42	4 335
660 - 790	13	4 968	11	5 308
875 - 1135	5	6 534	5	6 900

P-palkkaiset

Taulukko sisältää sekä vakinaisten että määräaikaisten rahapalkat (peruspalkka + kiinteät lisät).

Taso	2000		2001	
	lkm	Keskipalkka €	lkm	Keskipalkka €
2				
3				
4				
5	3		1	
6	17	2 049	17	2 193
7	4	2 232	5	2 305
8	2		2	
9				

Alle kolmen henkilön ryhmiä ei esitetä taulukossa.

Verolliset luontoisedut

Luontoisetuina olivat ravintoetu (91,77 €/kk), puhelinetu (20,18 €/kk), asuntoetu ja autoetu. Oikeus ravintoetuun on jokaisella pankkilaisella ja ratalaisella, puhelin- ym. etuja on yksittäisillä henkilöillä työtehtäviin liittyen.

HENKILÖSTÖN TYÖKYKY

Työterveyshuolto

Suomen Pankki ostaa pääkonttorin ja Ratan työterveyshuoltopalvelut Diacor Terveyspalvelut Oy:ltä. Ensisijainen lääkäriasema on Aikatalon asema. Poikkeustilanteissa myös Aleksin, Diakonissalaitoksen ja Tikkurilan lääkäriasemilla on käyntejä.

Haarakonttorit ovat tehneet sopimuksen paikallisen työterveyshuoltopalvelujen tarjoajan kanssa.

Työterveyshuollon painopisteenä on ennaltaehkäisevä toiminta ja pitkäjänteisen suunnitelman luominen toimenpiteiden toteuttamiseksi.

Työterveyshuollon käynnit, kpl

Sairauspoissaolot

Työtaturmapoissaolot

Työterveyshuollon kustannukset

ELÄKKEET

Eläkkeelle jääneet ja eläkeikään tulevat

Vuoden 2001 aikana ei Ratasta jäänyt yhtään henkilöä eläkkeelle. Vuonna 2000 jäi eläkkeelle 2 henkilöä.

Eläkeikään tulevat 2002-2011

Vuosi	Naiset	Miehet	Yhteensä
2002	1	0	1
2003	3	0	3
2004	2	1	3
2005	2	0	2
2006	3	1	4
2007	0	2	2
2008	2	2	4
2009	3	0	3
2010	1	3	4
2011	2	0	2
	19	9	28

