

BoF Online

2 • 2011

**Beveridge-käyrä, kriisit ja
työmarkkinoiden rakenteel-
liset muutokset Suomessa**

Heidi Schauman ja Juuso Vanhala

*Tässä julkaisussa esitetyt mielipiteet ovat kirjoittajien omia
eivätkä välttämättä edusta Suomen Pankin kantaa.*



Suomen Pankki

Rahapolitiikka- ja tutkimusosasto

14.3.2011

Sisällys

1	Johdanto	3
2	Suomen työmarkkinat 1990-luvulla ja nykykriisissä	4
2.1	Rakenteellinen muutos kriiseissä	6
2.2	Beveridge-käyrä ja työmarkkinoiden kohtaanto	9
2.3	Kohtaanto ja talouspolitiikka	11
3	Beveridge-käyrät kertovat eri tarinoita Yhdysvalloissa ja Saksassa	12
3.1	Yhdysvalloissa merkkejä hystereesi-ilmiöstä?	13
3.2	Hartz-uudistukset ja Kurzarbeit parantaneet kohtaantoa Saksassa	15
4	Lopuksi	17

Kuvioluettelo

Kuvio 1.	Suomen kokonaistuotanto ja työmarkkinat 1990-luvun lamassa ja nykykriisissä	5
Kuvio 2.	Työttömyysaste ja pitkäaikaistyöttömyyden osuus työttömistä 1980–2009	7
Kuvio 3.	Työllisyyden muutos toimialoittain vuoden 2008 ensimmäiseltä puoliskolta vuoden 2010 ensimmäiselle puoliskolle	8
Kuvio 4.	Avoimet työpaikat toimialoittain	9
Kuvio 5.	Beveridge-käyrä Suomessa 1975–2010	10
Kuvio 6.	BKT:n ja työttömyyden muutokset (vasen kuvio) ja keskimääräiset työtunnit verrattuna tuotantoon, %-muutos vuoden 2008 3. neljänneksestä vuoden 2009 3. neljännekseen (oikea kuvio)	12
Kuvio 7.	Beveridge-käyrä Yhdysvalloissa 2001–2010	14
Kuvio 8.	Beveridge-käyrä Saksassa 1998–2010	15

BoF Online

Päätoimittaja

Mika Pösö

ISSN

1796-9123 (online)

Postiosoite
PL 160
00101 HELSINKI

Käyntiosoite Snellmanin aukio
Puhelin 010 8311
Faksi (09) 174 872

Sähköposti
etunimi.sukunimi@bof.fi
www.suomenpankki.fi

Swift SPFB FI HH
Y-tunnus 0202248-1
Kotipaikka Helsinki

1 Johdanto

Kansainvälinen finanssikriisi on johtanut syvimpään globaaliin taantumaan sitten 1930-luvun suuren laman. Vaikka taloudet ovat elpymässä, finanssikriisin kielteiset vaikutukset näkyvät vielä pitkään työmarkkinoilla. On odotettavissa, että tässä kriisissä toistuu monissa aiemmissa kriiseissä havaittuja piirteitä. Työllisyyden ja osallistumisasteen toipuminen muodostunee huomattavasti tuotannon toipumista hitaammaksi. Pitkäaikaistyöttömien osuus työttömistä – joka on vasta hiljattain lähtenyt nousuun – jatkaa kasvuaan, vaikka taantuman pohja on ohitettu. Lisäksi on mahdollista, että taantuman jälkeinen työpaikkojen kasvu ei tapahdu samoilla sektoreilla, joilla työpaikkoja on menetetty.

Vaikka Suomessa ja monissa muissa maissa voidaan havaita aiemmista kriiseistä tuttuja piirteitä, ovat finanssikriisin työmarkkinavaikutukset monelta osin yllättäneet kooltaan ja samalla eronneet suuresti maittain. Joissakin maissa, kuten Yhdysvalloissa, Irlannissa ja Espanjassa, työttömyyden kasvu on ylittänyt merkittävästi aiemmat kokemukset. Samalla toisissa maissa, kuten Suomessa, Saksassa ja Ranskassa, työttömyyden nousu on ollut verrattain maltillista suhteessa taantuman poikkeukselliseen syvyyteen.

Tässä selvityksessä tarkastellaan finanssikriisin vaikutuksia Suomen työmarkkinoille, ja verrataan Suomen kokemuksia mm. Yhdysvaltoihin ja Saksaan. Tarkastelun kohteena ovat etenkin työmarkkinoiden kohtaanto, rakenteelliset muutokset ja politiikkatoimien vaikutukset työmarkkinoiden sopeutumiskanaviin.

Elpymisen tässä vaiheessa näyttää siltä, että Suomessa ja monissa euroalueen maissa työttömyyden nousu jää suhteellisen maltilliseksi verrattuna esimerkiksi Yhdysvaltoihin. Eräs tämän eron keskeinen selittäjä on maiden kohtaamien sokkien erilaisuus. Toisaalta tämän eron takana ovat olleet työmarkkinoihin kohdistetut erilaiset politiikkatoimenpiteet ja erot työmarkkinoiden rakenteessa. Työpaikkojen ylläpitäminen politiikkatoimin on kuitenkin saattanut estää rakenteellista uudistumista euroalueen maissa, samalla kun Yhdysvalloissa tämän on annettu tapahtua. Tällöin euroalueella maksettaisiin taantuman hinta vasta tulevina vuosina alhaisemman tuottavuuskasvun muodossa.

2 Suomen työmarkkinat 1990-luvulla ja nykykriisissä

Syvät kriisit varjostavat työmarkkinoita yleensä pitkään talouden elpymisen käynnistyttyä. Työllisyyden ja osallistumisasteen toipuminen matalasuhdanteesta on huomattavasti tuotannon toipumista hitaampaa, ja työttömyyden lasku hidasta. Suomen 1990-luvun laman yhteydessä toistui monissa muissakin maissa havaittu työmarkkinoiden nopea heikkeneminen laman alkuvaiheessa ja sitä seurannut varsin hidas elpyminen.¹

Kuviossa 1 esitetään kokonaistuotannon ja joidenkin työmarkkinamuuttujien kehitys 1990-luvun alun laman ja meneillään olevan talouskriisin aikana. 1990-luvun lamassa kokonaistuotannon kasvu hidastui ja kääntyi nopeasti negatiiviseksi vuoden 1990 alkupuolella. Kun ns. "normaalitaantumissa" BKT:n kasvu tyypillisesti hidastuu selvästi tai muuttuu jopa negatiiviseksi ja sitten kääntyy jälleen nopeasti positiiviseksi (ns. V-muoto), 1990-luvun lamassa kokonaistuotanto supistui pitkään, kääntyen kasvuun vasta vuoden 1993 toisella puoliskolla (ns. U-muoto). Vaikka talous lähti elpymään, kokonaistuotannon taso putosi pysyvästi lamaa edeltänyttä kehitystrendiä alemmalle uralle.

Kokonaistuotannon supistumista seuraten työllisyys väheni 1990-luvulla nopeasti ja pitkäkestoisesti kääntyen kasvuun vasta noin vuosi talouskasvun käynnistymisen jälkeen. Vaikka osallistumisaste putosi merkittävästi vähentäen työvoiman tarjontaa, työttömyys nousi ennätyskellisesti. Sekä työttömyyden lasku että osallistumisasteen nousu etenivät varsin verkkaisesti lamaa seuranneen vuosikymmenen aikana. Osa työvoimasta jäi pysyvästi työmarkkinoiden ulkopuolelle.²

Meneillään olevassa talouskriisissä kokonaistuotannon supistuminen oli 1990-luvun lamaa jyrkempää, mutta talous kääntyi nopeammin kasvuun. Vaikka BKT:n kehitys on tässä kriisissä muistuttanut enemmän normaalitaantumien V-muotoa, pudotuksen syvyydestä johtuen kokonaistuotannossa syntyi kuitenkin tasopudotus aiemmalta trendiltä.

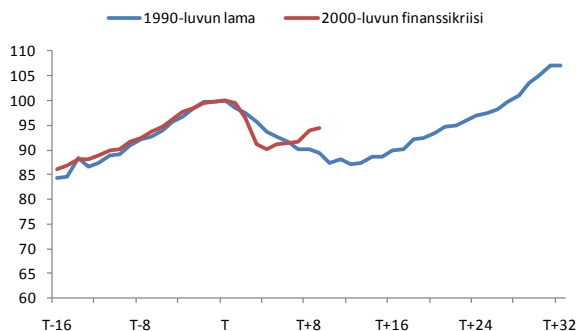
¹ Laajempi tarkastelu koskien useimpia euroalueen maita ja G7-maita löytyy Juha Kilposen, David Lodgen, Rolf Strauchin ja Juuso Vanhalan tutkimuksesta: "Labour markets during recessions – evidence on the role of wage rigidity and hysteresis".

² Ks. Grönqvist C. ja H. Kinnunen (2009): The Impact of the recession on labour supply: Experiences from the 1990s in Finland. BoF Online 10/2009, Suomen Pankki.

Kuvio 1. Suomen kokonaistuotanto ja työmarkkinat 1990-luvun lamassa ja nykykriisissä

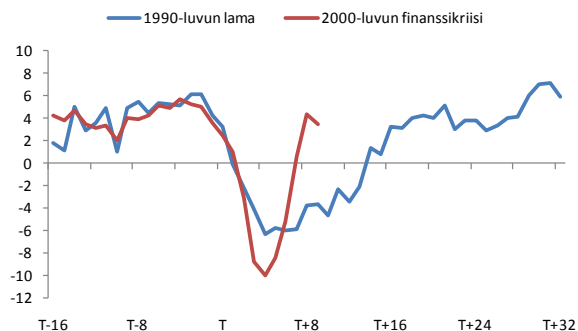
BKT:n määrä

(Indeksi, T = 100 suhdannehuippu)



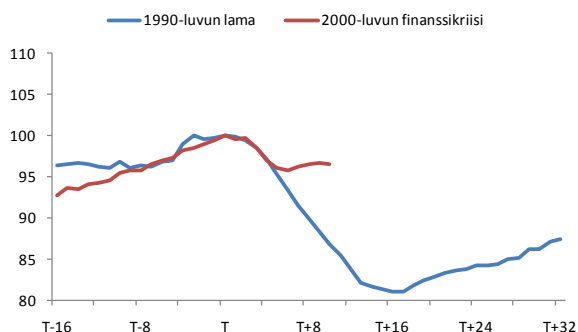
BKT:n kasvu

(%-muutos vuoden takaa, T = suhdannehuippu)



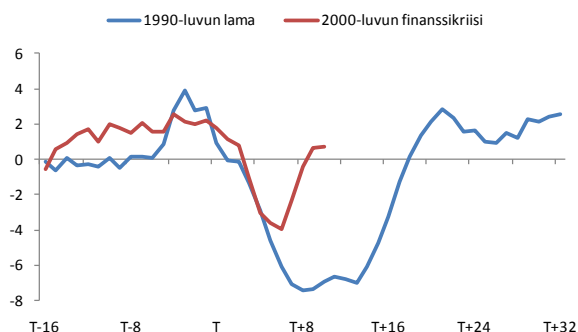
Työllisyys

(Indeksi, T = 100, suhdannehuippu)



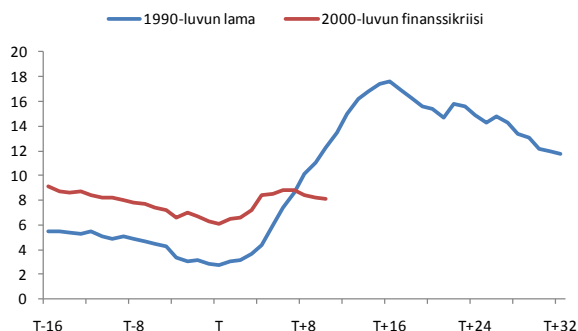
Työllisyyden kasvu

(%-muutos vuoden takaa, T = suhdannehuippu)



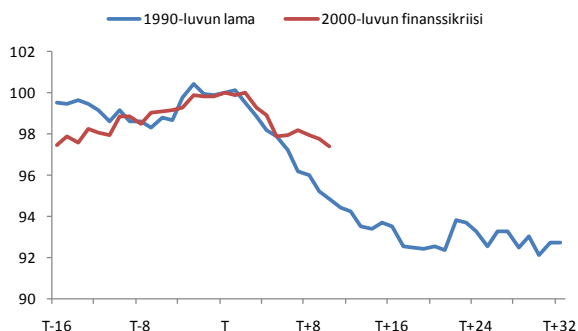
Työttömyysaste

(Prosenttia, T = suhdannehuippu)



Osallistumisaste

(Indeksi, T =100, suhdannehuippu)



Vuodesta 1989 lähtien työttömyys-, työllisyys- ja osallistumisastesarjoissa on ILO:n määritelmien mukaisiksi korjatut luvut.

Lähteet: Tilastokeskus, Suomen Pankki ja omat laskelmat.

Suhteessa BKT:n rajuun supistumiseen, työllisyyden ja osallistumisasteen supistuminen sekä työttömyyden kasvu ovat jääneet yllättävänkin pieniksi. Kovimman BKT:n supistumisen aikaan, työllisyys reagoi merkittävästi vähemmän kuin 1990-luvun lamassa. Lomautukset tosin kasvoivat, ja Suomen työmarkkinat näyttävätkin ottaneen kriisin iskun vastaan lomautuksia käyttämällä, eli työaika lyhentämällä. Tämän ansiosta talouden elpymässä kitkat työllisyyden kasvattamisessa ovat jääneet vähäisemmiksi.

2.1 Rakenteellinen muutos kriiseissä

Reinhartin ja Rogoffin (2009)³ mukaan syvien taantumien aikana tapahtuneet talouden rakenteelliset muutokset ovat yksi keskeinen syy taantumien suuriin ja pitkäaikaisiin työllisyysvaikutuksiin. Suomen 1990-luvun alun lama on tästä oiva esimerkki. Vain viidessä vuodessa (1990–1994) Suomen työttömyys nousi 3 prosentista 17 prosenttiin.⁴ Samalla pitkäaikaistyöttömien osuus työttömistä alkoi kasvaa, huipentuen lähes 40 prosenttiin. Pitkäaikaistyöttömyyden päästyä kasvamaan suureksi sen palautuminen lamaa edeltäneelle tasolle on ollut hyvin hidasta.⁵

Kun talouden elpyminen alkoi vuonna 1993, pitkäaikaistyöttömyyden osuus ei pienentynyt. Syynä siihen voidaan pitää tapahtunutta rakenteellista muutosta: vaikka työllisyys kasvoi nopeasti talouden elpymisen käynnistyttyä vuoden 1994 jälkeen, kasvu tapahtui eri sektoreilla kuin miltä työpaikkoja oli laman aikana menetetty. Ongelma oli erityisen suuri valmistavassa teollisuudessa, jossa työpaikkojen määrä romahti 1980-luvun puolivälin 500 000:sta noin 350 000:een laman ollessa pahimmillaan. Kovia kolhuja kärsi myös rakennusala, josta katosi noin puolet työpaikoista vuosina 1990–1994. Vähittäiskauppa, hotelli- ja ravintola-ala sekä rahoitusala kärsivät niin ikään pahoin, sillä niiden työllisyys laski noin 25 %. Talouskasvun vilkastuttua työllisyys kasvoi eniten yrityspalveluissa, koneiden ja laitteiden valmistuksessa sekä etenkin elektroniikkateollisuudessa.⁶

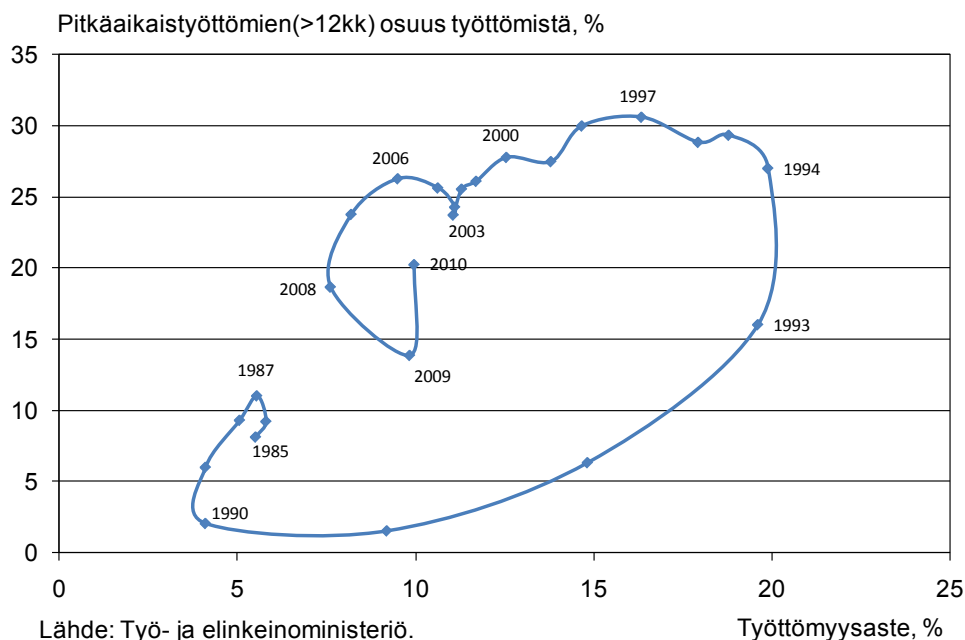
³ Reinhart, C. R. and K. Rogoff (2009). The Aftermath of Financial Crises, *American Economic Review* 99, 466–472.

⁴ Ruotsissa työttömyys nousi myös nopeasti, mutta siellä huippu jäi 10 prosenttiin.

⁵ Ennen lamaa varsinkin pitkäaikaistyöttömyys oli epätavallisen pientä. Tähän oli päästy mm. aktiivisen työmarkkinapolitiikan ansiosta, sillä se oli estänyt ihmisiä ajautumasta pitkäaikaistyöttömiksi.

⁶ Ks. Ilmakunnas ja Maliranta (2001) sekä Koskela ja Uusitalo (2004), jotka ovat analysoineet 1990-luvun laman jälkeistä rakenteellista muutosta Suomen taloudessa.

Kuvio 2. Työttömyysaste ja pitkäaikaistyöttömyyden osuus työttömistä 1980–2009

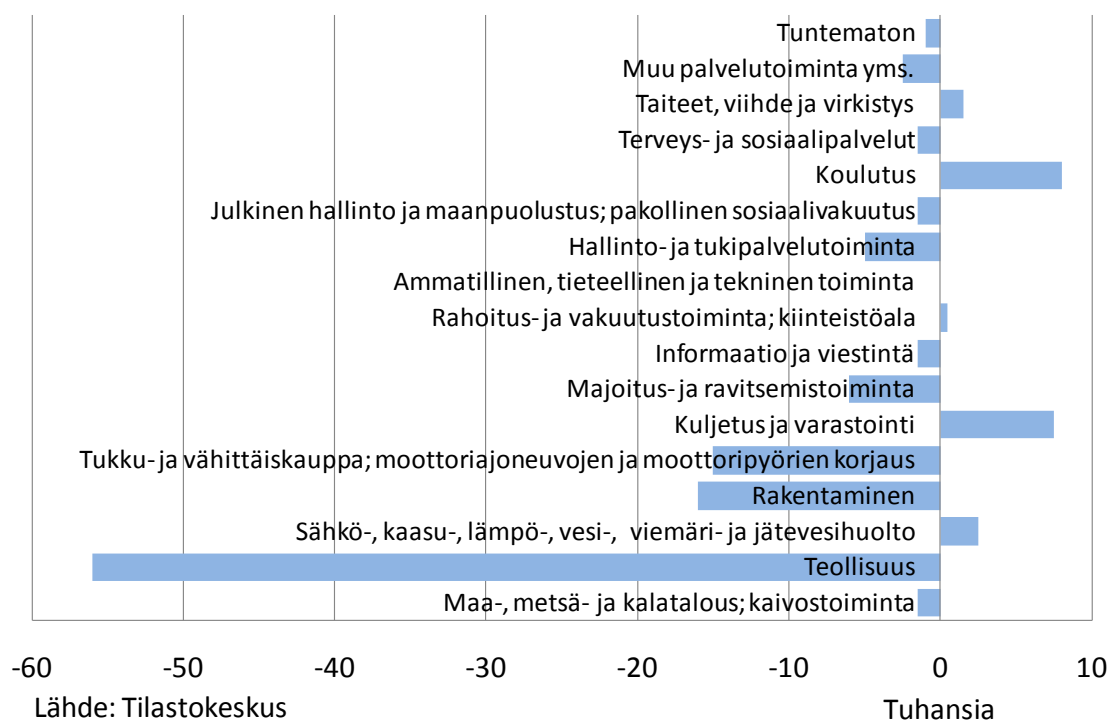


Nykykriisin aikana työttömyysaste nousi vuoden 2008 toisen neljänneksen 6,2 prosentista 8,8 prosenttiin vuoden 2010 ensimmäisellä neljänneksellä. mutta tämä nousu jäi suhteellisen pieneksi BKT:n laskuun verrattuna. Pitkäaikaistyöttömyys, jossa näkyvät työmarkkinoiden rakenteelliset ongelmat, näyttää sen sijaan seuraavan kriiseille tyypillistä kehitystä (ks. kuvio 2).⁷ Kun työttömyys alkaa kasvaa, pitkäaikaistyöttömien osuus kaikista työttömistä laskee aluksi, sillä suuri joukko hiljattain irtisanottuja työntekijöitä liittyy työttömien joukkoon. Alun huipun jälkeen työttömäksi jäävien määrän kasvu hidastuu ja pitkäaikaistyöttömien osuus alkaa nousta. Työ- ja elinkeinoministeriön (TEM) kuukausitietojen mukaan pitkäaikaistyöttömyys laski vielä vuoden 2009 alkupuoliskolla ja kääntyi sitten nousuun. Vuonna 2010 kaikista työttömistä pitkäaikaistyöttömiä oli TEM:in mukaan hieman yli 20%.⁸ Vaikka pitkäaikaistyöttömyys ei olekaan – ainakaan toistaiseksi – noussut 1990-luvun laman mittoihin, on siihen syytä suhtautua vakavasti, sillä työttömyyden pitkittyminen lisää merkittävästi rakenteellisen työttömyyden kasvun riskiä.

⁷ Pitkäaikaistyöttömyyden käyttäytymisestä ks. Machin, S. and A. Manning (1999). The causes and consequences of long term unemployment in Europe. Handbook of Labor Economics, Vol. 3, Edited by O. Ashenfelter and D. Card, Elsevier.

⁸ Kuviossa on käytetty Työ- ja elinkeinoministeriön aineistoa, joten työttömyysaste poikkeaa jonkin verran muualla tässä selvityksessä esiintyvistä Tilastokeskuksen luvuista.

Kuvio 3. Työllisyyden muutos toimialoittain vuoden 2008 ensimmäiseltä puoliskolta vuoden 2010 ensimmäiselle puoliskolle



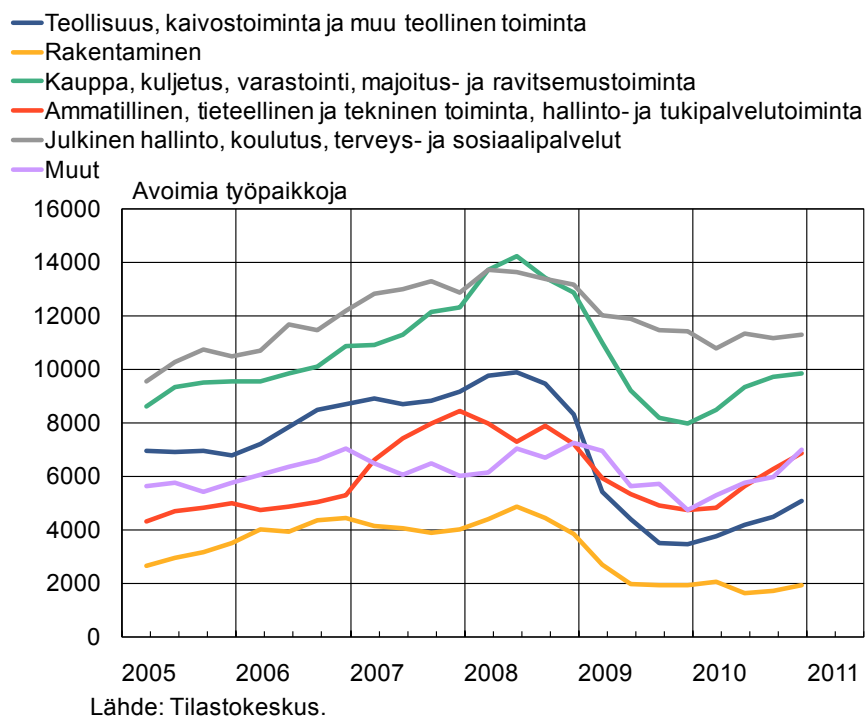
Kun tarkastellaan työllisyyden vähenemistä toimialoittain, havaitaan, että nykyisen kriisin laskuvaiheen aikana työllisyys on vähentynyt eniten teollisuudessa, rakentamisessa, tukku- ja vähittäiskaupassa sekä hotelli- ja ravintola-alalla (kuvio 3).⁹ Nykykriisi muistuttaa 1990-lamaa siinä suhteessa, että teollisuus on jälleen ottanut vastaan kovimman iskun työpaikkojen menetyksenä.

Koska talouden elpyminen on yhä alkuvaiheessa, on ennen aikaista vetää johtopäätöksiä työllisyyden paranemisesta toimialoittain nykykriisin jälkeen. Avoimien työpaikkojen määrä, joka ennakoi työllisyysmuutoksia, voi kuitenkin antaa suuntaa. Tällä hetkellä näyttää siltä, että uusien työpaikkojen määrän supistuminen olisi taittunut monilla aloilla. Poikkeuksena ovat mm. rakentaminen ja julkinen sektori (kuvio 4).¹⁰

⁹ Työllisyyden väheneminen toimialoittain on laskettu vuosien 2008 ja 2010 ensimmäisten neljänneksien keskimääräisten työllisyyslukujen perusteella.

¹⁰ 1990-laman jälkeen rakennussektorin elpyminen oli hidasta ja työllisyys vakiintui vuosituhanen vaihteessa kriisiä edeltänyttä tasoa alhaisemmalle tasolle. Vuoden 2005 jälkeen työllisyys rakennussektorilla lähti uudelleen nousuun saavuttaen huippunsa vuonna 2008.

Kuvio 4. Avoimet työpaikat toimialoittain



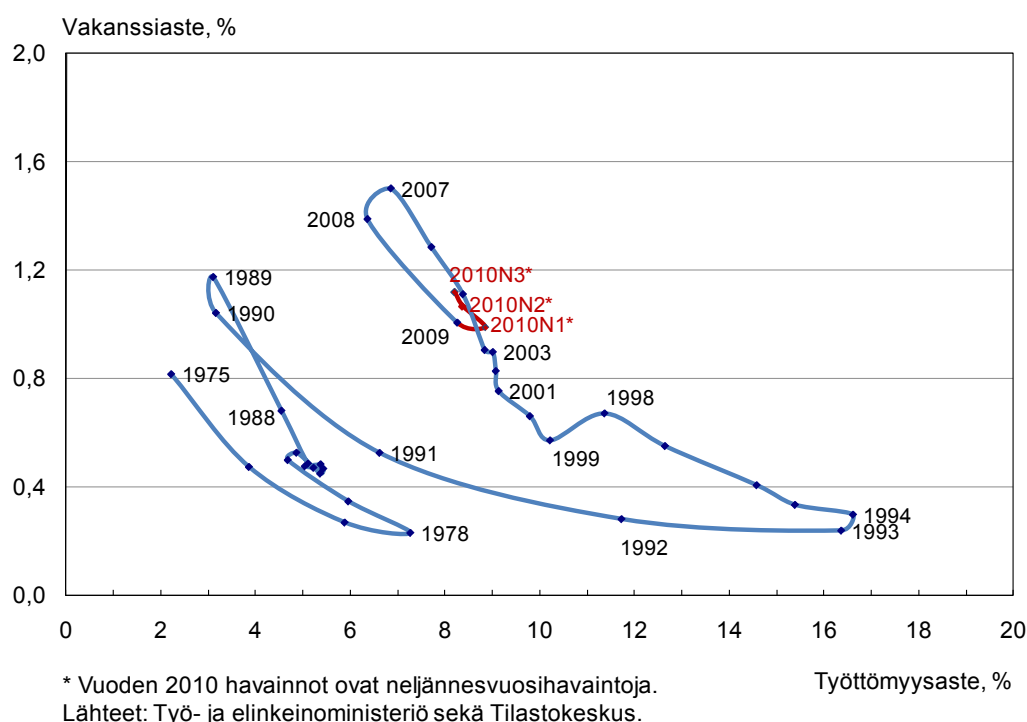
2.2 Beveridge-käyrä ja työmarkkinoiden kohtaanto

Nopea rakenteellinen muutos johti pahenevaan kohtaanto-ongelmaan Suomen työmarkkinoilla 1990-luvulla.¹¹ Kun työpaikat syntyivät eri sektoreille kuin miltä niitä oli tuhoutunut, työvoiman uudelleenallokoituminen vaikeutui. Finanssikriisin työllisyysvaikutukset näyttävät jääneen vähemmän dramaattisiksi kuin 1990-luvulla, mutta työvoiman uudelleen allokoituminen on osa tätäkin kriisiä.

Kohtaanto-ongelman paheneminen ilmenee ns. Beveridge-käyrän siirtymisenä ulospäin (kuvio 5). Beveridge-käyrillä kuvataan avoimien työpaikkojen ja työttömien työnhakijoiden kohtaamista työmarkkinoilla. Siirtymät käyrää pitkin heijastavat yleensä suhdanneluonteista työttömyyden ja vakanssiasteen (avoimien työpaikkojen määrä suhteessa työvoimaan) muutumista. Sen sijaan käyrän siirtyminen sisäänpäin heijastaa useimmiten kohtaannon paranemista ja ulospäin kohtaannon heikkenemistä (ja mahdollista rakenteellista työttömyyttä).

¹¹ Kohtaanto-ongelmat ovat olleet vuoden 2010 Nobel-muistopalkinnon saajien Peter Diamondin, Dale Mortensenin ja Christopher Pissaridesin tutkimuskohteena.

Kuvio 5. Beveridge-käyrä Suomessa 1975–2010



1990-luvun laman yhteydessä kohtaanto-ongelman paheneminen heijastui Beveridge-käyrän siirtymisenä ulospäin. Tämä tapahtui samanaikaisesti työttömyyden ja pitkäaikaistyöttömyyden kasvun kanssa. Kun talous alkoi elpyä, työttömyys lähti laskuun, mutta avoimien työpaikkojen ja työttömyysasteen välinen suhde oli muuttunut aiempaa epäedullisemmaksi. Niin elpymisen alkuvaiheessa kuin myöhemminkin avoimien työpaikkojen määrä (vakanssiaste) oli aiempaa korkeammalla tasolla kullakin työttömyysasteella. Tämä kertoo avoimien työpaikkojen täyttämisen vaikeutuneen 1990-laman aiheuttaman rakenteellisen muutoksen seurauksena.

Voidaan myös panna merkille, että Suomen Beveridge-käyrä on ollut jyrkempi vuoden 1999 jälkeen kuin sitä edeltäneen viiden vuoden aikana. Työttömyyden ja avoimien työpaikkojen suhde siis muuttui vuosituhannen vaihteessa siten, että työttömyysaste laski aiempaa hitaammin, vaikka vakanssiaste nousi. Osaltaan tämäntyyppinen Beveridge-käyrän jyrkentymisen voi johtua työvoimapulasta, ja käyrä usein jyrkkeneekin hyvän suhdannetilanteen jatkuessa pitkään.

Meneillään olevassa kriisissä Beveridge-käyrässä ei näyttäisi tapahtuneen siirtymää ulospäin kuten 1990-luvulla, vaan viime vuosien havainnot ovat pysyneet melko hyvin viimeisten 10 vuoden aikana havaitulla käyrällä. Kriisin alussa – työttömyyden noustessa ja vakanssias-

teen laskiessa – siirryttiin käyrällä alaviistoon, mutta verrattuna 1990-luvun alun lamaan siirtymä jäi hyvin pieneksi. Finanssikriisin pahimman vaiheen jälkeen Suomen työmarkkinat alkoivat elpyä ja palautuminen näyttäisi tapahtuneen historiallista Beveridge-käyrää pitkin. Työttömyysaste on laskenut ja vakanssiaste on jo historiallisesti korkealla tasolla. Osaltaan tämä johtunee siitä, että Suomessa lomautukset ovat tuoneet odottamattomankin paljon joustoa (työajassa), minkä ansiosta irtisanomiset ovat jääneet odotettua vähäisemmiksi ja työmarkkinoiden etsintäkitkat pienemmiksi. Beveridge-käyrän perusteella näyttää siltä, että Suomen työmarkkinoiden kohtaanto ei olisi heikentynyt merkittävästi nykykriisin seurauksena. Suomen työmarkkinoiden näkymät ovat siten valoisammat kuin vielä vuosi sitten kuviteltiin, vaikka osa työttömyyden kasvusta uhkaa muodostua rakenteelliseksi pitkäaikaistyöttömyyden lisääntymisenvuoksi.

2.3 Kohtaanto ja talouspolitiikka

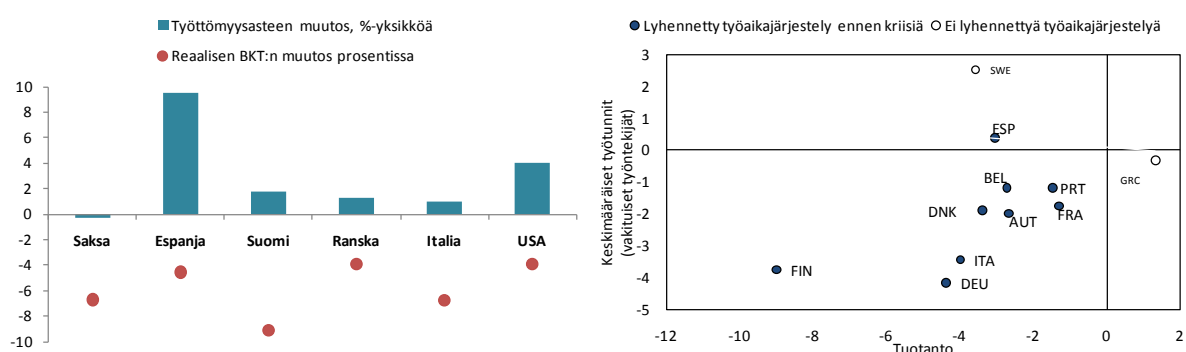
Beveridge-käyrän avulla voidaan arvioida kitkoja ja ennakoida työmarkkinoiden nykyistä ja tulevaa tilaa. Kitka- ja rakennetyöttömyys poikkeavat suhdanneluonteisesta työttömyydestä siinä, että talouden elpyminen tai elvyttävä talouspolitiikka ei niitä vähennä. Kun työttömyys johtuu uusien työpaikkojen vähyydestä ja kokonaiskysynnän supistumisesta, elvyttävällä talouspolitiikalla voidaan pyrkiä vähentämään työttömyyttä. Jos kuitenkin yrityksissä on vapaita työpaikkoja mutta yritykset eivät löydä niihin sopivia työntekijöitä, ja jos työntekijät haluavat löytää työtä mutta eivät löydä sopivia työpaikkoja, kyseessä on kohtaanto-ongelma. Elvyttävällä politiikalla tuskin on merkittävää vaikutusta tällaiseen rakenteelliseen työttömyyteen. Työmarkkinoiden kohtaanto on myös rahapolitiikan näkökulmasta tärkeä asia, koska tehottomasti allokoitunut työvoima alentaa talouden potentiaalista tuotantoa ja lyhyellä tähtämällä rajoittaa vauhtia, jolla talous voi kasvaa lisäämättä inflaatiopaineita.

3 Beveridge-käyrät kertovat eri tarinoita Yhdysvalloissa ja Saksassa

Euroalueen ja Yhdysvaltojen työmarkkinoiden reaktiot meneillään olevaan kriisiin ovat poikenneet odotuksista. Euroalueen suurissa maissa työllisyys on pudonnut vähemmän kuin tuotanto (poikkeuksena Espanja), kun taas Yhdysvalloissa työllisyysmenetykset ovat ylittäneet tuotannonmenetykset (kuvio 6). Aiemmissa kriiseissä tilanne on ollut tyypillisesti päinvastainen. Euroalueella työmarkkinoiden sopeutuminen on pitkälti tapahtunut työtuntien kautta, kun Yhdysvalloissa sopeutuminen työllisten määrässä on ollut suurempaa.

Euroalueen ja Yhdysvaltojen aiemmista kriiseistä poikkeavaan työmarkkinoiden reaktioon on useita potentiaalisia syitä. Merkittävä ero on ollut työmarkkinoihin kohdistuneissa politiikkatoimissa. Suhteessa aiempiin kriiseihin euroalueen työmarkkinat ovat toimineet joustavammin. Keskeisessä roolissa ovat olleet monissa euroalueen maissa sovelletut lyhennetyn työajan järjestelyt. Työtunnit työntekijää kohden ovat laskeneet etenkin Saksassa, Italiassa ja Suomessa, samalla työttömyysasteen muutokset näissä maissa ovat pysyneet suhteellisen maltillisina.¹² Yhdysvalloissa sen sijaan työllisyyden sopeutumiseen ei ole niinkään puututtu. Poliittikkatoimilla on lähinnä pyritty lieventämään työttömyydestä koituvaa tulotason laskua työttömyyskorvausten kestoja pidentämällä.

Kuvio 6. BKT:n ja työttömyyden muutokset (vasen kuvio) ja keskimääräiset työtunnit verrattuna tuotantoon, %-muutos vuoden 2008 3. neljänneksestä vuoden 2009 3. neljännekseen (oikea kuvio)



Lähde: OECD

¹² Sen sijaan esim. Espanjassa työtuntien jousto on ollut pienempää ja jousto on tullut määrä-aikaisten työsuhteiden vähenemisen kautta.

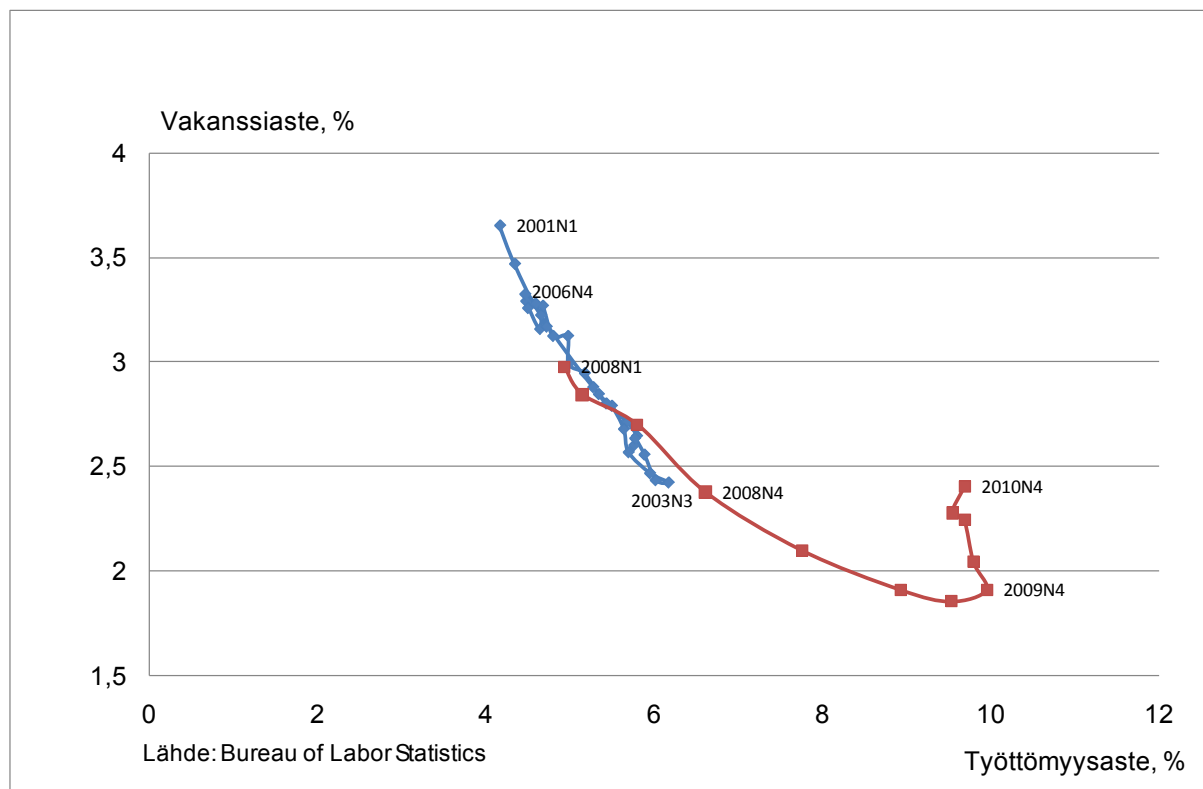
Euroalue ja Yhdysvallat ovat poikenneet toisistaan myös sokkien suhteen. Euromaista mm. Saksa ja Suomi kokivat suuren negatiivisen sokin vientikysyntään kotimaisen kysynnän pyssyessä suhteellisen vahvana. Vientisokin suhteellisen lyhyen keston vuoksi yritykset ovat voineet hamstrata työvoimaa (*labour hoarding*) turvatakseen työvoiman saannin jatkossa, eikä työvoiman osaamistaso ole siten päässyt rapautumaan. Sen sijaan Yhdysvalloissa asuntomarkkinoilta liikkeelle lähtenyt kriisi on vaikuttanut laaja-alaisesti kotimaiseen kysyntään, ja pitkäkestoisen kriisin kumuloituneet vaikutukset ovat vaikuttaneet niin työvoiman tarjonnan kuin työvoiman kysynnän supistumiseen.

3.1 Yhdysvalloissa merkkejä hystereesi-ilmiöstä?

Kriisi ja politiikkatoimet näkyvät myös Beveridge-käyrissä. Ne ovatkin käyttäytyneet varsin eri tavoin eri maissa heijastaen niin maiden kohtaamien sokkien eroja kuin työmarkkinoihin kohdistuneita erilaisia politiikkatoimia. Finanssikriisin aikana Yhdysvaltojen työmarkkinoilla siirryttiin Beveridge-käyrällä ensin alaviistoon, niin kuin matalasuhdanteessa voidaan normaalista olettaa käyvän. Tämän jälkeen työttömyysaste on kuitenkin jo pitkään pysynyt kutakuinkin paikallaan ja joitakin viitteitä on siitä, että kohtaanto olisi heikentynyt (kuvio 3a). Historiallisen Beveridge-käyrän mukaan vallitsevalla vakanssiasteella työttömyyden tulisi laskea noin 6 prosenttiin, mutta se on jo yli vuoden polkenut lähes 10 %:n tuntumassa. Tällainen Beveridge-käyrän käyttäytyminen on aikaisemmin ollut tyypillistä euroalueen maille. Potentiaalisia syitä Yhdysvaltain Beveridge-käyrän viimeaikaiselle käyttäytymiselle on kuitenkin useita.

Yhdysvaltojen työmarkkinat ovat tyypillisesti palautuneet nopeasti sokeista, mutta pitkittynyt kriisi ja sen seurauksena työvoiman vajaakäyttö ovat käynnistäneet keskustelun rakenteellisen työttömyyden kasvusta. Aiemmin lähes puhtaasti Eurooppaa koskeva keskustelu taantumien pitkä-aikaisista vaikutuksista työmarkkinoille liitetään usein ns. hystereesi-ilmiöön, jossa työvoiman kysyntäsokeista johtuva työttömyyden nousu pitkittyessään johtaa rakenteellisen työttömyyden nousuun. Kirjallisuudessa hystereesi voi johtua ”sisäpiiriläisten” työllisten kannustimista neuvotella palkat niin korkealle, että työpaikkojen luonti hidastuu ja työttömien työllistyminen estyy. Toisaalta se voi johtua työntekijöiden tietotaidon rapautumisesta työttömyyden aikana, jolloin työntekijä, joka alun perin tuli työttömäksi väliaikaisen sokin takia, pysyykin pitkään työttömänä ja työllistymisen mahdollisuus heikkenee työttömyysjakson venyessä.

Kuvio 7. Beveridge-käyrä Yhdysvalloissa 2001–2010



Yhdysvaltojen Beveridge-käyrän viimeaikainen kehitys osoittaa osaltaan viimeksi mainittuun selitykseen. Vakanssiasteessa on ollut nousua, mutta työttömyys ei ole liikahtanut viitaten sopivan työvoiman puutteeseen (mm. osaamisen rapautumisen takia). Toisaalta se voi myös heijastaa ongelmia sektorien välisessä kohtaannossa, kun mm. rakennussektorilta työpaikkansa menettäneiden on vaikea työllistyä muille sektoreille. Yhdysvaltain Bureau of Labor Statisticsin kohtaanto-indikaattorien mukaan sektorien välinen kohtaanto näytti heikentyneen kriisin alkuvaiheessa, mutta palautui sittemmin lähelle kriisiä edeltänyttä tasoa. Viimeaikaisessa tutkimuksessa käytettyjen vaihtoehtoisten indikaattorien perusteella näyttö kohtaannon heikkenemisestä on kuitenkin kaksijakoista.¹³

Viimeaikaisessa tutkimuksessa on myös kiinnitetty huomiota yritysten heikentyneeseen etsintäintensiteettiin vuoden 2007 jälkeen. Toisin sanoen yritysten ponnistukset (ilmoitukset/mainostaminen, työntekijöiden seulonta ja palkkatarjoukset) avoimien työpaikkojen täyttämiseksi ovat vähentyneet. Kun merkittävä osa avoimista työpaikoista on korvaavia rekrytointeja, heikon kysyntätilanteen sekä epävarmuuden vallitessa yritykset yksinkertaisesti pa-

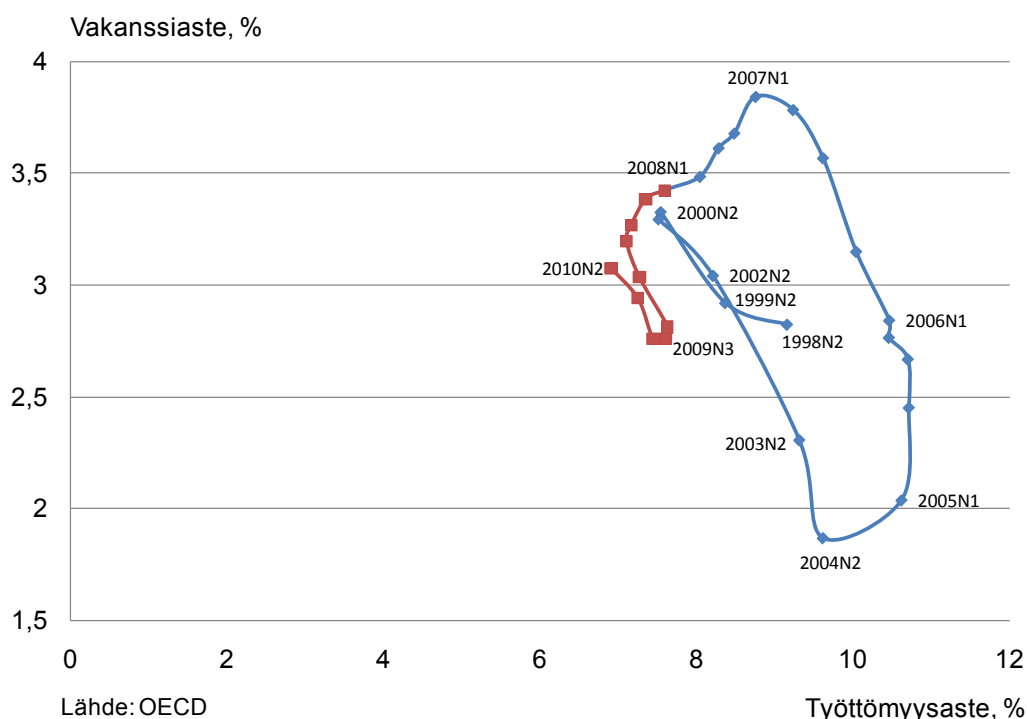
¹³ Barnichon, Régis, Michael Elsby, Bart Hobijn, Aysegül Sahin 2010. Which Industries are Shifting the Beveridge Curve? Federal Reserve Bank of San Francisco, Working Paper 2010-32.

nostavat aiempaa vähemmän rekrytointeihin.¹⁴ Tämä viittaisi siihen, että Yhdysvalloissa heikko työllisyyskehitys johtuu kokonaiskysynnän heikkoudesta ja kohtaanto-ongelmat olisivat toissijainen syy. Työttömyysjaksojen pitkittyessä riski rakenteellisesta työttömyydestä kuitenkin kasvaa.

3.2 Hartz-uudistukset ja Kurzarbeit parantaneet kohtaantoa Saksassa

Saksan Beveridge-käyrä viittaa parantuneeseen kohtaantoon vuodesta 2005 eteenpäin. Viime vuosien aikana käyrän selkeä sisäänpäin siirtyminen on havaittavissa. Kriisin työllisyysvaikutukset ovat jääneet pieniksi Saksassa (kuvio 8). Työttömyyden lasku on jatkunut pienen notkahduksen jälkeen, eikä avoimien työpaikkojen määrä missään vaiheessa romahtanut, vaikka maan BKT:n supistuminen oli euroalueen maiden voimakkaimpia.

Kuvio 8. Beveridge-käyrä Saksassa 1998–2010



¹⁴ Davis, Steven J. & R. Jason Faberman & John C. Haltiwanger, 2010. "The Establishment-Level Behavior of Vacancies and Hiring," NBER Working Papers 16265.

Hartz-uudistukset ja ns. Kurzarbeitin eli lyhennetyn työaikajärjestelyn käyttöönotto lienevät osaselitys aiempaa tehokkaampaan kohtaantoon ja matalampaan työttömyyteen. Hartz-uudistukset vietiin läpi vuosina 2003–2005. Uudistusten myötä yksityisyrittäjiä tuettiin enemmän, luotiin uudenlaisia mini- ja midi-töitä¹⁵ ja työttömyysturvaa heikennettiin tuntuvasti. Hartz-uudistuksiin kuului myös työttömyysturvan ja muun sosiaaliturvan yhdistäminen, paikallisten työvoimatoimistojen ja liittovaltion tason työllisyshallinnon uudelleen organisoiminen sekä työkeskusten luominen.

Uudistukset alkoivat näkyä Saksan Beveridge-käyrässä melko nopeasti. Avoimien työpaikkojen määrä nousi ensin aiempaa suuremmaksi, jonka jälkeen työttömyys alkoi hitaasti laskea. Beveridge-käyrän selkeä siirtyminen sisäänpäin on havaittavissa vuoden 2007 jälkeen. Saksan työmarkkinoiden kohtaannon tehokkuus parantuikin kahden ensimmäisen Hartz-uudistusaallon myötä noin 10–20 %.¹⁶ Kolmas uudistusaalto, joka sisälsi työttömyysturvan yhdistämisen muun sosiaaliturvan kanssa sekä avustusten tarveharkintaisuuden, heikensi kohtaantoa jonkin verran vuosina 2005–07. Luultavasti tämä johtui siitä, että työvoiman ulkopuolelta työmarkkinoille tuli suuri määrä vaikeasti työllistyviä tämän uudistuksen yhteydessä.

Taluskriisin alkuvaiheessa Saksan työttömyys nousi hieman mutta laski nopeasti takaisin kriisiä edeltävälle tasolle. Hartz-uudistusten luoma joustavuus yhdessä sokin luonteen kanssa on yksi selitys työmarkkinoiden yllättävän hillittyyn reaktioon. Kurzarbeit-järjestelmä on toinen syy sille, että työttömyys ei laskusuhdanteessa päässyt nousemaan entisen tapaan: työtunteja leikattiin kriisin aikana työntekijöiden määrän supistamisen sijaan. Kurzarbeit-ohjelmassa yritykset vähensivät tilapäisesti työntekijöiden työtunteja ja menetettyjä ansiotuloja korvattiin osittain julkisista varoista.

Lyhennetyllä työaikajärjestelyllä on ollut kriisin aikana yleisesti myönteisiä vaikutuksia työllisyyteen. Lyhennetyt työaikajärjestelyt ovat kuitenkin vaikuttaneet myönteisesti lähinnä niiden työllisyyteen, joilla on vakituinen työpaikka. Sen sijaan määräaikaisten työntekijöiden työllisyyteen vaikutukset ovat jääneet vähäisemmiksi.¹⁷ Siten lyhennetyt työaikajärjestelyt voivat entistä enemmän vaikeuttaa pääsyä pysyviin työsuhteisiin ja korostaa insider-outsider-ongelmia. Työvoiman uudelleenallokointi tuottavammille aloille voi myös heikentyä tällaisten järjestelyjen seurauksena.¹⁸

¹⁵ Mini-töillä (tulo 400 euroa tai vähemmän) ja midi-töillä (tulo 401–800 euroa) on alennettu sosiaaliturvamaksu.

¹⁶ Klinger, S. ja T. Rothe; The impact of labour market reforms and economic performance on the matching of short-term and long-term unemployed, IAB DP 13, 2010

¹⁷ Hijzen, A ja D. Venn; The role of short-time work schemes during the 2008-08 recession, OECD WP 115, 2010

¹⁸ Cahuc, P. ja S. Carcillo; Is short-time work a good method to keep unemployment down?, Voxeu-column, February 2011

4 Lopuksi

Suomen työmarkkinat ovat kokonaisuudessaan selviytyneet viime vuosista suhteellisen hyvin, kun otetaan huomioon taantuman poikkeuksellinen syvyys. Työmarkkinoiden joustavuus näyttää vaimentaneen talouden ulkopuolelta tulleiden häiriöiden vaikutuksia. Beveridge-käyrä ja uusien työpaikkojen määrän kehitys sektoreittain viittaavat siihen, että työmarkkinoiden kohtaanto-ongelmat eivät ole – ainakaan vielä – merkittävästi pahentuneet.

Yhdysvalloissa taas työttömyys näyttää sitkeältä ja joitakin merkkejä on kohtaanto-ongelmien pahenemisesta. Samaan aikaan Saksassa työttömyys on laskenut ennätysmatalalle ja kohtaanto pysynyt ennallaan. Kehityserojen keskeinen selittäjä on maiden kohtaamisen sokkien erilaisuus. Saksa ja Suomi kohtasivat kovan mutta ulkoisen ja suhteellisen lyhytaikaisen sokin, ja vientikysynnän kasvu on nyt edesauttamassa työmarkkinoiden toipumista. Yhdysvalloissa sen sijaan sokki on ollut kotoperäinen ja pitkäkestoinen. Yhdysvalloissa työpaikkojen syntymistä hidastanevat useat tekijät, kuten rahoitusmarkkinakriisin jälkeinen yritysten vähentynyt riskinotto-kyky ja -halu. Lisäksi elvytystoimet eivät ole kohdistuneet suoraan työmarkkinoiden tukemiseen samalla tavoin kuin monissa euroalueen maissa.

Saksassa työmarkkinat ovat tämän vuosikymmenen reformien ja kriisin aikana laajennetun Kurzarbeit-järjestelyn ansiosta toimineet varsin joustavasti. Saksa on osoittautunut hyväksi esimerkiksi sellaisesta työmarkkinoiden uudistamisesta, joka ei ainoastaan alenna työttömyyttä hyvinä aikoina vaan antaa myös sellaista joustoa, jota rahaliitossa tarvitaan kriisiosuhteissa.

Yhdysvaltain työmarkkinat ovat historiallisesti olleet toimivia ja joustavia. Tästä johtuen on perusteita olla toiveikas työmarkkinoiden elpymisen suhteen myös siellä. Toisaalta Yhdysvaltain työmarkkinoiden vaikeuksien pitkittyminen on kyseenalaistanut niiden dynaamisuuden. Useat indikaattorit, kuten työmarkkinavirtojen hidastuminen ja historiallisen korkea pitkäaikaistyöttömyys, viittaavat jonkinasteiseen muutokseen.

Vaikka Suomessa ja Saksassa harjoitettu politiikka näyttää kriisin aikana toimineen paremmin kuin Yhdysvalloissa, on syytä katsoa eteenpäin myös kriittisesti. On mahdollista, että lomauttamiset ja lyhennetyt työajan järjestelyt ovat hidastaneet tuottavuutta nostavaa työpaikkojen uudelleen allokointia ja rakenteellista muutosta kriisin aikana. Tällöin Yhdysvalloissa olisi mahdollisesti kylvetty siemenet tulevien vuosien korkeammalle tuottavuuskasvulle, kun taas euroalueen maissa tuottavuuskasvu jäisi tulevina vuosina vaimeammaksi. Tärkeää onkin, että talouksien elpyessä erilaisia lyhennetyt työajan tukitoimia ajetaan alas no-

peasti. Muutoin on vaarana, että niistä tulee pysyviä ”tekohengityksen” muotoja heikoille ja supistuville toimialoille.

Niin Yhdysvalloissa kuin euroalueella ollaan vielä lähellä työmarkkinoiden käännepistettä. Perinteisesti jäykkänä pidetyt eurooppalaiset työmarkkinat näyttävät elpyneen paremmin kuin joustavina ja nopeasti palautuvina pidetyt Yhdysvaltojen työmarkkinat. Kriisien jättämä varjo työmarkkinoille on kuitenkin tyypillisesti pitkä, joten sekä maiden elpymisen että työmarkkinoihin kohdistuvien politiikkavalintojen seuraukset ovat vasta osittain nähtävissä.

Vakavat taantumet varjostavat työmarkkinoita yleensä pitkään talouden elpymisen käynnistyttyäkin. Työttömyysasteet pysyvät korkeina kauan aikaa, ja pitkäaikaistyöttömyys on osoittautunut vieläkin sitkeämmäksi ongelmaksi. Jos työttömyysaste pysyy pitkään korkeana, kasvaa rakenteellisen työttömyyden riski merkittävästi, sillä mikään ei muuta suhdanneluonteista työttömyyttä rakenteelliseksi työttömyydeksi tehokkaammin kuin pitkittynyt työttömyys.