



RURALIA

HELSINGIN YLIOPISTO
RURALIA-INSTITUUTTI
1 ■ 2023



Kaupungin kasvu kansiin
s. 12-13



PÄÄKIRJOITUS

Oikeudenmukainen vihreä siirtymä

Nyt se tapahtuu.

Irrottautuminen fossiilienergiasta etenee ja näkyy arjessamme. Omaan päivärytmiini vaikuttavat juuri nyt tuulimyllyjen siipikuljetukset, joihin yritän muistaa varautua erityisesti junalle suunnatessani. Vaasassa laivat tuovat ja erikoisrekat vievät tuulimyllyn osia yötä päivää ja toiminta on koko ajan kiihtymään päin.

Aikaikkuna energiamurrokselle oli viimein kypsä ja Venäjän hyökkäyssota vakuutti epäilevimmätkin. Ilmastonmuutoksesta tai entiseltä nimeltään kasvihuoneilmioistä tiedettiin oleellinen jo pitkään. Demokraattisessa yhteiskunnassa vakuuttaminen vie kuitenkin aikaa ja vaatii onneakin - tässä tapauksessa traagista epäonnea.

Luontokadon torjunnan puolella eteneminen on ollut maltillisempaa, vaikka luonnonsuojelulla on Suomessakin yli sadan vuoden juuret. YK:n biodiversiteettisopimus 1992 oli aikanaan suuri asia ja sen konkreettinen seuraus omalla tutkijanurallani oli Suomen Akatemian biodiversiteettitutkimusohjelma (FIBRE 1997-2002). Muistan hyvin ohjelman avajaistilaisuuden innostuksen ja lupaavan kiireen tunnun.

EU:hun liittymisen yhteydessä Suomeen saatiin useita luonnonsuojelun säädöksiä, jotka kyllä edistivät tavoitetta, mutta samalla myös heikensivät toiminnan hyväksyttävyyttä kansalaisten keskuudessa. Lintu- ja luontodirektiiveissä Suomelle tuli annettuna valuvikoja, jotka vaikeuttivat työtä kentällä ja heikensivät luottamusohjaa.

EU:ssa valmistellaan parhaillaan useita politiikkatoimia, joiden vaikutukset maanomistajille ja luonnonsuojelujaisille arvoketuille ovat vasta hahmottumassa. Sosiaalisessa mediassa rintamalinjat ovat kuitenkin jo tiivistyneet. Nyt pitäisi olla viisaampi ja suunnitella käytännön toimeenpano huolellisesti niin, että

niille saadaan kansalaisilta mahdollisimman laaja tuki - myös maaseudulla.

Koronapandemia osoitti, että ihmiset kyllä hyväksyvät uhrauksia, jos ne koskevat kaikkia. Kyse ei ole pelkästään rahasta. Metsiään ja niiden taloudellista arvoa vaalineita metsänomistajia tai sukupolvien ketjussa vuoronsa saaneita maitotilallisia loukkaa ajatus syytettyjen penkille päättämisestä.

Ruralia-instituutissa on käynnissä tai käynnistymässä useita tutkimus- ja kehittämishankkeita, jotka kytkeytyvät vihreän siirtymän oikeudenmukaisuuteen. Monitieteisenä yhteisönä pyrimme hyödyntämään laajasti erilaisia näkökulmia. Yksi kiinnostava liittyy kestävyystieteen historiaan – maankäyttöä ja luontoon liittyviä omistussuhteita ei olla muokkaamassa ensimmäistä kertaa. Esimerkiksi osuuskunnat olivat aikanaan keskeinen työkalu paikallisten omistajuuden varmistamisessa luonnonsuojelun pohjautuvissa arvoketuissa.

On tärkeää harkita huolellisesti, kuinka maanomistajia taloudellisesti kannustetaan hiilinielujen vahvistamiseen ja luontokadon aktiiviseen torjuntaan. Myös tuulivoimayhtiöiden omistusrakenteen kehitystä pitää pohtia. Mikään ei taida estää Suomessa tuotetun tuulivoiman omistuksen päättämistä esimerkiksi vähemmän demokraattisten maiden yhtiöille.

Kaiken muuttuessa on hyvä muistaa mikä ei muutu: ihmisen käyttäytyminen. Oman lähiyhteisön etu ja korkeintaan vuosikymmenen aikajänne saa ihmisen toimimaan. Loukatun vastustus on kaikkialla sinnikästä. Vihreä siirtymä on välttämätön ja aidosti suuri mahdollisuus. Muutos on kohdattava yhdessä ja tutkittuun tietoon turvaten.

Sami Kurki
johtaja
Ruralia-instituutti

Tässä lehdessä:



Sivut 4–5

MAATALOUSYRITTÄJÄ JA ASIAKAS KUMPPANEINA



Sivu 9

MONIPAIKKAISISSA ASUU POTENTIAALI



Sivu 16–17

MILTÄ SAIMAA TUNTUU JA MAISTUU?

RURALIA 1 | 2023

Ruralia on Helsingin yliopiston Ruralia-instituutin lehti, joka ilmestyy kaksi kertaa vuodessa.

Julkaisija
Helsingin yliopisto
Ruralia-instituutti
www.helsinki.fi/ruralia
etunimi.sukunimi@helsinki.fi

Päätoimittaja
Sami Kurki

Toimitusneuvosto
Tiina Barry
Jaana Huhtala
Sami Kurki
Jarmo Panula
Eeva Uusitalo

ISSN
1796-4857 (Painettu)
1796-4865 (Verkkajulkaisu)

Tilausasiat
ruralia-instituutti@helsinki.fi

Ulkoasu ja taitto
Jaana Huhtala

Painopaikka
Grano Oy
Kannen kuva
Jarmo Panula



Pääkirjoitus: Oikeudenmukainen vihreä siirtymä	2
Kolumni: Kun metsä onkin peltoa	3
Ihmiset kumppanuusmaatalouden menestystekijänä	4
Ruralia-instituutti mukana Lighthouse Farm Academy -koulutuksen järjestämisessä	6
Avoimella verkkokurssilla otetaan kiinni yhteiskunnalliseen yrittäjyyteen maaseudun kehittämisessä	7
Hirvenlihalle olisi Suomessa potentiaalisia markkinoita	8
Hiljenevät kunnat hukkaavat mahdollisuuksia, jos ne unohtavat vapaa-ajanasukkaansa	9
Tehtävä Suomelle: luomu nousuun	10
Luonnontuotealan toimintaohjelma tähtää kestäväan kasvuun ja arvonalisään	11
Avaruuden pääkaupunki on maaseudun keskus	12
Suunnitellen ja sattuman kautta - hanke mukautuu sidosryhmien tarpeisiin	14
Kestävää kotiseudun kehittämistä	15
Matkakohteen erityisyyttä etsimässä	17
Are European universities active enough in the promotion of sustainable food systems?	18
Hanke kehittää maatalousympäristön monimuotoisuuden mittaamista ja seuranta	19
Metsästyskulttuuri sanelee metsästysmatkailun kehittämisedellytykset	20
Makupaloja tiedejulkaisuista	21

KOLUMNI

Kun metsä onkin peltoa

Indonesiassa metsä ja pelto ovat perinteisesti sekoittuneet. Sademetsässä kävelevä ulkomaalainen ei usein edes huomaa muun kasvillisuuden keskeltä nousevia kumipuita ja rottinkipalmuja, jotka lähikylien asukkaat ovat sinne istuttaneet.

Peltometsäviljelystä on tullut uudella tavalla tärkeää Balilla vuonna 2007 pidetyn ilmastokokouksen jälkeen. Siellä sovittiin, että kehittyvät maat voivat saada korvauksia metsien ja soiden suojelusta.

Omalla tutkimusalueellani Indonesian Borneolla metsien suojelua vaikeuttaa jatkuvasti laajeneva teollinen maatalous, erityisesti öljypalmun viljely. Palmupellot perustetaan yleensä vanhoille viljelymaille ja se lisää paikallisväestön painetta raivata metsää omille viljelyksilleen. Peltometsäviljelyn lisäämistä on pidetty lupaavana ratkaisuna tähän tilanteeseen.

Indonesiasta tulikin 2010-luvulla koe-kenttä monille ilmastohankkeille, joissa peltometsäviljelyä edistettiin neuvonnan ja taloudellisten kannustimien avulla. Myyntikasveihin perustuvat elinkeinot eivät olleet uusi ajatus paikallisille ihmisille, joilla oli satavuotinen kokemus raakakumin myynnistä markkinoille, ja he lähtivät innokkaasti metsiin istuttamaan kumia, rottinkia, pähkinöitä ja kaakaota.

Uusista viljelyhankkeista huolimatta öljypalmuplantaasit jatkoivat laajenemistaan kylien peltometsiin. Luonnonsuojelualueilla kuminviljely kiellettiin. Hankkeita kuivui kasaan myös siksi, ettei metsien tuotteista ei saatu tarpeeksi rahaa. Kumin valmistamiseen hankitut laitteet jäivät ruostumaan, kun kumin hinta yllättäen laski, eikä sademetsistä kerätyille pähkinöille löytynyt joinain vuosina ostajia lainkaan.

Hienot ilmastohankkeet eivät onnistuneet tuottamaan toivottua tulosta. Metsää säästävä maankäyttö ei kehittynyt ilman turvattuja maa- ja metsäoikeuksia ja vakaita hintoja.

Peltometsäviljelyn epäonnistumiset ovat esimerkki tilanteesta, jota on mielekästä lähestyä antropologisen tutkimuksen keinoin ja luonnonvarojen käyttöä kokonaisvaltaisesti



tarkastelevan poliittisen ekologian näkökulmasta. Niiden valossa on ilmeistä, että ilmastohankkeet ja öljypalmun viljely olivat kaksi kilpailevaa kehitysstrategiaa, joiden onnistuminen ei riippunut pelkästään taloudellisista kannustimista.

Palmuöljyn tuotanto skaalautui Borneolla teollisen mittakaavan toiminnaksi, koska paikalliset viranomaiset auttoivat yhtiöitä hankkimaan maata ja pitivät palmuöljyn hinnan vakaana. Ilmastohankkeet ja luonnonsuojelu olivat sen sijaan riippuvaisia pääkaupungin ministeriöistä. Pienimuotoinen maatalous ei ollut niiden ensisijainen toimiala, joten sen kehittäminen jäi yritteliäiden yksityishenkilöiden ja pienten kansalaisjärjestöjen asiaksi.

Indonesiassa kestävyys siirtymä on törmännyt siihen, että ympäristöpolitiikka on jakautunut kahdelle hallinnonalalle. Siellä maa- ja metsätalouden maankäyttöä säätelevät erilliset lait ja ministeriöt. Aktivistien perustamat maa- ja metsäliikkeet ovat puolustaneet kumipuun viljelyä, rottinginkeruuta ja muita peltometsäviljelyn muotoja ja vaatineet maaseutuväestölle oikeutta valtion metsien kestäväan käyttöön, mutta ne ovat hävinneet kerta toisensa jälkeen metsätaloudelle ja luonnonsuojeluhankkeille.

Peltometsäviljelyyn perustuva ilmastotyö voi onnistua vain, jos paikalliset ihmiset kokevat sen kestäväksi elinkeinoksi. Se ei onnistu ennen kuin metsätalous ja perinteinen luonnonsuojelu antavat tilaa kestäväälle maankäytölle. Indonesian kansalaisliikkeiden näkökulmasta kestävyys ei tarkoita vain optimaalista resurssien käyttöä vaan myös niiden oikeudenmukaista jakamista.

Timo Kaartinen
sosiaali- ja kulttuuriantropologian professori
Helsingin yliopisto
Ruralia-instituutin johtokunnan jäsen



Tiläkäynnillä voi päästä tervehtimään myös eläimiä, kuten tässä tapauksessa lapinlehmää, joka lajitovereineen hoitaa kumppanuusmaatilán rantaniityn monimuotoisuutta. Kuva: Ruokaosuuskunta Oma Maa.

Teksti Anna Juvonen | Kuvat Ruokaosuuskunta Oma Maa, Green City Farm, Minun omenapuu/Rikard Korkman

Ihmiset kumppanuusmaatalouden menestystekijänä

Kumppanuusmaatalous on toimintaa, jossa joukko ihmisiä rahoittaa tilán satokautta etukäteen, ja saa vastineeksi tietyn osuuden sadosta. Asiakas ja yrittäjä ovat sitoutuneita kumppaneita.

Kumppanuusmaatalous on paikallista, globaaleista tuotantoketjuista riippumatonta ruoantuotantoa, jossa huomioidaan vastuullisuus. Myös riskejä voidaan jakaa kuluttajan ja tuottajan kesken, kun satoa jaetaan sen onnistumisen mukaan. Hyvänä vuonna jaettava on enemmän, heikompana vuonna sato-osuus on pienempi.

Kumppanuusmaatilat kohtaavat kilpailua kuluttajien punnitessa eri lähiruoan jakelukanavien välillä. Ostaisinko kaupasta, REKO:sta, torilta, suoramyyntitalta vai kumppanuusmaatilalta?

Kumppanuusmaatiloilla kilpailuetua luovat erityisesti henkilöresurssit. Yrittäjän viestintä- ja vuorovaikutustaidoilla, organi-



Kokit keskustelvat puutarhurin kanssa ruoan raaka-aineesta tutulla pellolla. Kuva: Green City Farm.

sointitaidoilla ja jopa arvomaailmalla voi olla suuri merkitys kilpailuedun luomisessa.

Usein tuottajilla on vahva arvopohja, jota he voivat kumppanuusmaatalousmallin avulla toteuttaa. Tämä arvopohja puhuttelee myös asiakkaita, ja saa heidät sitoutumaan. Kumppanuusmaataloudessa arvot ovat usein syvemmällä kuin lähiruoan muissa jakelumalleissa, mutta yrittäjän on osattava viestiä niistä asiakkaalle.

Kumppanuusmaatilain pyörittämiseen vaaditaan hyviä organisointitaitoja. Etenkin monipuolisilla puutarhatiloilla viljelyn organisointi voi olla vaativa tehtävä, kun on saavutettava usean kasvilajin sopiva satomäärä ja ajoitettava sato pitkin kautta. Toisaalta organisointitaitoja vaaditaan asiakkaiden kokemuksien tuottamiseen. Tuotteiden noudon on oltava sujuvaa, tai jopa elämyksellistä.

Monet tilat järjestävät tapahtumia ja talukoita, jotka hyvin organisoituina tuovat lisäarvoa sekä asiakkaille että yrittäjälle. Kumppanuusmaatalouden yksi kilpailuvaltti onkin yhteiset tapahtumat ja yhteisöllisyys, joita ei ole kilpailevissa jakelumalleissa.

Yrittäjän vuorovaikutustaidot ovat avainasemassa asiakkaan kokemuksen luomisessa ja toiminnan sujuvuudessa. Yksittäisen kaupankäyntitapahtuman sijaan asiakas ja tuottaja kohtaavat pitkin kautta, jolloin syntyy luottamusta ja kiintymystä. Tämä tuottajan ja asiakkaan välinen suhde on Galtin (2013) mukaan jopa hyödyke, joka tuottaa lisäarvoa. Moni asiakas haluaakin nimenomaan tukea omaa, paikallista viljelijää.

Tuottajan ja kuluttajan välinen vuorovaikutus on kumppanuusmaatalousmallin kilpailuetu. Suora keskusteluyhteys mahdollistaa myös nopean asiakaspalautteen ja tarjoaa asiakkaille tilaisuuden vaikuttaa tilan toimintaan, esimerkiksi satokasvivalikoimaan.

Viestintä on keskeistä kumppanuusmaataloudessa. Nykyisille ja tuleville asiakkaille on kerrottava, mitä meillä tehdään, ja miksi se on tärkeää – eli miksi siitä kannattaa maksaa. Näitä asioita ovat arvopohjan lisäksi esimerkiksi viljelymenetelmät ja niiden ekologisuus, paikallisuus ja tuotteiden laatu. Tämä ei vaadi ihmeitä, mutta viestin on tavoitettava oikeat ihmiset ja vakuutettava sisällöllään. Keinoja on monia, perinteisistä uutiskirjeistä somen ja netin rajattomiin mahdollisuuksiin.

Viestinnällä voidaan myös vaikuttaa ratkaisevasti siihen, mitä asiakkaat saavat kumppanuusmaataloudesta irti. Esimerkiksi erikoisemmat kasvikset voivat tuntua joistakin asiakkaista hankalilta, mutta jos tuottaja kertoo miten kasvusta kannattaa käyttää, ennakkoluulo saattaa kääntyä uudeksi oivallukseksi.



Kuluttajat saavat sato-osuutensa yleensä valmiiksi kerättynä – tai toisinaan voivat kerätä sen itsekin, kuten tässä poimitaan omaa omenasatoa. Kuva: Minun omenapuu/Rikard Korkman.

KIRJOITTAJA työskenteli tutkimusavustajana Ruralia-instituutissa, aiheena tuottajavetoisten, kuluttaja-asiakkaille tuotteita myyvien kumppanuusmaatiloiden kilpailukykyä edistävät resurssit. Aihetta on tutkittu vähän, mutta kirjallisuustutkimuksessaan Juvonen onnistui muun muassa asiakkaiden ja tuottajien motiivien kautta hahmottamaan kumppanuusmaatiloiden tyypilliset kilpailuedut -ja haitat, ja pohtimaan niiden taustalla vaikuttavia resursseja. Henkilöresurssit on yksi kumppanuusmaatiloiden kilpailukykyyn kulmakivistä.

Kirjoittaja opiskelee Helsingin yliopiston maatalous-metsätieteellisessä tiedekunnassa maatalousekonomiaa. Hän sai ohjausta tutkielman tekoon oman aineilaitoksensa lisäksi myös ”KUMAKKA – Kumppanuusmaataloudella kestävyttä, kilpailukykyä ja maatalouden arvostusta” -hankkeen työntekijöiltä. Lisätietoa kumppanuusmaataloudesta: www.kumppanuusmaatalous.fi

KIRJALLISUUTTA AIHEESTA:

Galt, R. 2013. The Moral Economy Is a Double-edged Sword: Explaining Farmers' Earnings and Self-exploitation in Community-Supported Agriculture. *Economic Geography*, 89:4.

Hvitsand, C. 2016. Community supported agriculture (CSA) as a transformational act—distinct values and multiple motivations among farmers and consumers. *Agroecology and sustainable food systems*, 40:4.

Morgan, E., Severs, M., Hanson, L., McGuirt, J., Becot, F., Wang, W., Kolodinsky, J., Sitaker, M., Jilcott Pitts, S., Ammerman, A. & Seguin, R. 2018. Gaining and Maintaining a Competitive Edge: Evidence from CSA Members and Farmers on Local Food Marketing Strategies. *Sustainability*, 10:2177.

Teksti Kari Koppelmäki | Kuva Andrea Bottarel

Ruralia-instituutti mukana Lighthouse Farm Academy -koulutuksen järjestämisessä

Kansainväliset ruokajärjestelmän asiantuntijat kokoontuivat Hyvinkäälle maaliskuun viimeisellä viikolla nelipäiväiseen koulutukseen oppimaan lisää kiertotalouden mukaisesta ruoantuotannosta.

Koulutus oli osa Wageningenin yliopiston Lighthouse Farm Academy -kokonaisuutta, jossa tarjotaan koulutusta ruokajärjestelmän asiantuntijoille. Ruralia-instituutti oli mukana pilotoimassa Regional hub -nimellä kulkevaa osiota, jossa syvennyttiin kiertotalouden mukaiseen ruoantuotantoon.

Koulutukseen osallistui noin 20 asiantuntijaa eri puolilta maailmaa edustaen laajaa joukkoa yrityksiä, järjestöjä ja tutkimusta. Mukana oli osallistujia tunnetuista organisaatioista kuten Maailmanpankista, Friesland Campinasta ja Oatlyta. Suomesta mukana oli osallistujia maa- ja metsätalousministeriöstä sekä ympäristöministeriöstä.

Kiertotalouden mukaista ruoantuotantoa

Koulutuksen tavoitteena oli lisätä ymmärrystä mitä kiertotalous tarkoittaa ruoantuotannossa sekä tarjota työkaluja viljelyjärjestelmien ja ruokajärjestelmän uudelleensuunnitteluun.

Kurssin keskiössä oli sisäkkäisten kiertojen (nested circularity) konsepti, joka auttaa ymmärtämään biomassan, ravinteiden ja energian väliset yhteydet kiertotalouden mukaisessa ruoantuotannossa yli maantieteellisten mittakaavojen.

Erilaisia oppimismenetelmiä

Ennen kurssia osallistujat katsoivat nauhoitettuja luentoja ja tutustuivat aiheeseen liittyviin tieteellisiin artikkeleihin ja muuhun kirjalliseen materiaaliin.

Lähiopetuksen aikana opetus koostui lyhyistä alustuksista ja niihin liittyvistä käytännön harjoitustöistä, jotka sisälsivät esimerkiksi kompleksisten kysymysten havainnollistamista visuaalisesti ja keskusteluja eri lähtökohdista tulevien ihmisten kanssa. Tämän lisäksi kurssilaiset tekivät jokaisena päivänä ryhmätöitä, johon sisällyttiin kurssin aikana opittuja asioita.

Kurssin toisena päivänä vierailtiin Knehtilän luomutilalla, jossa tutustuttiin Palopuron agroekologiseen symbioosiin, jossa ruoantuotanto on integroitu energiantuotannon ja ravinteiden kierrätyksen kanssa käytännössä.

Elintarvikkeiden jalostuksella on kiertotalouden mukaisessa ruoantuotannossa tärkeä rooli. Tämän takia kurssiin sisältyi myös yritysvierailut Lahdessa Polttime Groupin mallastamossa ja Riihimäellä Trans Farm Oy:n kuminanjalostusyksikössä. Kurssin aikana järjestettiin myös kaksi yhteistä illallista verkostoitumiseen ja vapaaseen keskusteluun osallistujien kesken.

Ruralia-instituutti mukana toteutuksessa

Koulutus on osa Lighthouse Farm Academy -nimellä kulkevaa kokonaisuutta, joka on Wageningenin yliopiston Farming Systems Ecology -ryhmän kehittämä koulutusohjelma elintarvikealan ammattilaisille, jotka haluavat työllään vaikuttaa ruokajärjestelmän uudelleensuunnitteluun kestävämmäksi.

Koulutus sisältää kolme toisiaan täydentävää komponenttia; verkko-opintoja itseopis-

keluun, Regional hub tiedon syventämiseen paikallisessa kontekstissa sekä maatiloilla tapahtuva oppimiskokonaisuus Global Network of Lighthouse Farm -verkostoon kuuluvilla maatiloilla.

Kiertotalouden mukaisen ruoantuotannon lisäksi koulutus sisältää kokonaisuudet agrometsätaloudesta, luomutuotannosta, regeneratiivisesta viljelystä ja ympäristöviisasta ruoantuotannosta.

Ruralia-instituutti on mukana paikallisena asiantuntijana ja yhteistyökumppanina Regional hub -osion toteutuksessa. Ruraliasta koulutuksen järjestämisessä olivat mukana Kari Koppelmäki ja Juha Helenius. Anne Honkanen oli mukana tarkkailemassa, miten erilaisia oppimismenetelmiä hyödynnettiin opetuksessa.

Nyt pilotoidulle kurssille osallistuneilta on kerätty palautetta, jotta kurssia voidaan kehittää edelleen. Palaute on ollut todella positiivista, mutta parannettavaakin löytyy seuraavalle kurssille, joka onkin jo suunniteltu järjestettäväksi ensi vuoden maaliskuussa. Toiveena olisi saada mukaan myös suomalaisia elintarvikealan toimijoita.



Farming Systems Ecology -ryhmän professori Rogier Schulte fasilitoi harjoitustyötä, jossa lankojen avulla havainnollistetaan viljelijöiden vastaanottamien erilaisten viestien määrää.

Teksti Aapo Jumppanen, Leena Rantamäki-Lahtinen, Katja Rinne-Koski | Kuva Rodeo

Avoimella verkkokurssilla otetaan kiinni yhteiskunnalliseen yrittäjyyteen maaseudun kehittämisessä



Yhteiskunnalliseen yrittäjyyteen ja maaseudun kehittämiseen keskittyvä verkkokurssi on tarjolla ainakin vuoteen 2026 saakka.

Internetin ihmeellinen maailma on täynnä erilaisia ilmaisia sisältöjä loputtomiin.

Viihdyttävien kissavideoiden, innostavien influenssereiden, pikkunäppärien blogitekstien ja monenlaisen muun mielenkiintoisen lisäksi tarjolla on myös yliopistotason luentoja ja avoimia verkkokursseja eli niin sanottuja MOOC:eja (massive open online course). Verkossa voi siis halutessaan sivustaa tai viihdyttää itseään tieteellisellä tiedolla.

Myös Ruralia-instituutilla on tällä saralla tarjontaa. Tammikuussa 2023 avattiin yhteistyössä maatalous-metsätieteellisen tiedekunnan taloustieteen osaston kanssa viiden opintopisteen laajuinen Sustainable Rural Social Entrepreneurship –niminen kurssi, joka on toteutettu osana kansainvälistä Joint Master's Curriculum in Rural Community Development Erasmus+-hanketta.

DigiCampus-oppimisympäristöstä löytävällä maisteritason kurssilla pääsee tutustumaan yhteiskunnalliseen yrittäjyyteen ja sen mahdollisuuksiin maaseudun kehittämisessä. Opetuksessa käsitellään Suomen lisäksi Romanian, Viron, Latvian, Liettuan, Japanin, Kenian ja Kanadan maaseudun kehittämisen kysymyksiä.

Opettajina alansa huippuja

Kurssin suunnittelu aloitettiin vuonna 2021. Viime kesän ja syksyn aikana kurssin sisältöjä testattiin koti- ja ulkomaisilla opiskelijoilla. Uskallan väittää, että kurssin käymällä saa erinomaisen kokonaiskuvan yhteiskunnallisen yrittäjyyden nykytilasta maaseutukon-tekstissa.

Opettajina toimivat alan tutkimuksen ja kehittämisen konkarit, kuten Katja Rinne-Koski Ruralia-instituutista, professori Carmen Păunescu Bukarestin taloustieteiden yliopistosta ja tohtori Roger Evans Viron maatalousyliopistosta Tartosta.

Yliopistonlehtori Leena Rantamäki-Lahtinen maatalous-metsätieteellisen tiedekunnan taloustieteen osastolta ja Eeva-Riitta Koivunen Helsingin yliopiston digitaalisen opetuksen ja jatkuvan oppimisen palveluista vastaavat kurssin teknisestä toteutuksesta. Leenalla on ollut myös keskeinen rooli opetusmenetelmien kehittäjänä ja laadun tarkkailijana.

Yliopistotutkija Aapo Jumppanen toimii puolestaan kurssin koordinaattorina, eräänlaisena joka paikan höylänä, jonka tehtäviin kuuluvat muun muassa opiskelijoiden kysymyksiin vastaaminen sekä kurssin markkinointi.

Tällä hetkellä kurssilla on viitisenkymmentä opiskelijaa. Pääosa heistä on Helsingin yliopistosta ja muista suomalaisista yliopistoista, mutta osallistujia on myös muista Euroopan maista.

Mitä huomioon kurssia suunnitella?

Avoimen verkkokurssin suunnittelussa suurimpia haasteita on opiskelijoiden taustojen ja pohjatietojen kirjavuus. Englanninkielinen maisteritasoinen kurssi voi olla kova pala purtavaksi myös aktiiviopiskelijoille, mikäli aihepiiri ei ole ennalta tuttu.

Kurssiin alkuun onkin liitetty helpommin lähestyttäviä lukumateriaaleja, joiden avulla pääsee sinuksi aihepiiriin ja sen keskeisimpien käsitteiden kanssa. Rimaa ei ole kuitenkaan lähdetty laskemaan, sillä koulutus halutaan pitää korkeatasoisena.

Niille, joiden kielitaito ei englanttiin tai vu, tai aika riitä viiden opintoviikon laajuisen kurssin suorittamiseen, suunnitellaan kahta suomenkielistä lyhytkurssia: ”Yhteisölähtöinen yhteiskunnallinen yrittäjyys maaseudulla” sekä ”Yhteisölähtöinen yhteiskunnallinen yrittäjyys maaseudun kehittämisessä”.

Kurssit on suunnattu erityisesti aktiivisille maaseudun kehittäjille kylissä, järjestöissä ja kehittämisorganisaatioissa. Molemmat kurssit suorittamalla voi saada yhden opintopisteen.

Kurssin tulevaisuus on turvattu

Valitettavan usein hankkeissa käy niin, että rahoituksen loppuessa kuihtuu myös toiminta. Sustainable Rural Social Entrepreneurship -kurssin tulevaisuus näyttää kuitenkin hyvältä. Sen toteutus jatkuu ainakin vuoteen 2026 saakka, sillä se on hyväksytty osaksi maatalous-metsätieteellisen tiedekunnan Maatalous-, ympäristö- ja luonnonvaraekonomian maisteriohjelman koodilla AGERE-A09.

Tarkoituksena on, että kurssin voisi suorittaa jatkossa 1–5 opintopisteen laajuisena.

Lisätietoja kurssista ja RuralCom-hankkeesta löydät Ruralian verkkosivuilta osoitteesta helsinki.fi/ruralia

Teksti ja kuva Jarmo Panula

Hirvenlihalle olisi Suomessa potentiaalisia markkinoita

Alkuvuodesta julkaistussa tutkimusartikkelissa hahmoteltiin hirvenlihalle potentiaalisia kuluttajaryhmiä. Hirvellä olisi mahdollisuuksia nousta kuluttajien hamuamaksi ekolihaaksi, mutta sen kaupallistamisen tiellä on monta mutkaa.



Hirvenlihan tuominen laajalti kauppoihin vaatisi muutosta perinteiseen metsästyskulttuuriin, katsoo tutkija Anne Matilainen.

Kun kritiikki tehotuotettua lihaa kohtaan kasvaa, riistaliha näyttää sen rinnalla eettisenä ja ekologisenä vaihtoehtona. Riistalihan saatavuus kaupoissa ja ravintoloissa on kuitenkin vähäistä. Suomalaiseen metsästyskulttuuriin kuuluu, että liha jaetaan pääsääntöisesti metsästäjien kesken ja sitä päättyy myyntiin vain harvoin.

Suomessa ei ole tehty aiempaa tutkimusta siitä, millaisia mahdollisia kuluttajaryhmiä hirvenlihalla on. Nyt ryhmiä on hahmoteltu Helsingin yliopiston Ruralia-instituutin sekä Vaasan yliopiston tutkijoiden kirjoittamassa artikkelissa, joka julkaistiin Human Dimensions of Wildlife -tiedejulkaisussa alkuvuodesta.

Artikkelissa tutkitaan myös sitä, miten kuluttajien asenteet metsästäystä kohtaan vaikuttavat siihen, kiinnostaako hirvenliha kuluttajaa vai ei.

– Mietimme, voisiko riistaliha kiinnostaa niitä kuluttajia, jotka ajattelevat ympäristövastuuseen, eettisyyteen ja ekologisuuteen liittyviä asioita. Tämä porukka voi kuitenkin samalla olla metsästäysvastaista esimerkiksi eläinoikeusyistä. Mietimme, kumpi heillä on vahvempi näkökulma, taustoittaa artikkelin pääkirjoittaja Anne Matilainen Ruralia-instituutista.

Tutkimusten mukaan asenteet metsästäystä kohtaan ovat muuttuneet pitkällä aikavälillä aiempaa negatiivisemmiksi varsinkin laajemmin Euroopassa. Monissa Euroopan maissa metsästäys on myös perinteisesti ollut eliitin harrastus, mikä vaikuttaa osaltaan asenteisiin.

– Suomessahan asenteet metsästäystä kohtaan ovat moneen muuhun maahan verrattuna hyvin positiiviset, Matilainen sanoo.

Osalla lihasta kiinnostuneista on antipatiaa metsästäjiä kohtaan

Alkuvuodesta julkaistussa tutkimusartikkelissa hirvenlihalle eriteltiin kolme erilaista kuluttajaryhmää: myönteisesti suhtautuvat, ristiriitaisesti suhtautuvat ja epäluuloisesti suhtautuvat.

Myönteisesti suhtautuvat arvostivat lihaa ja monilla heistä oli myös mahdollisuus saada sitä esimerkiksi tutulta metsästäjältä. Epäluuloisten ryhmä taas suhtautui metsästysharrastukseen ja eläinten metsästämiseen jossain määrin kriittisesti.

Mielenkiintoisin ryhmä löytyi näiden välillä olevista eli ristiriitaisesti suhtautuvista.

– He tykkäävät hirvenlihasta, mutta heillä ei ole oikein mahdollisuutta päästä siihen käsiin. Lisäksi he eivät aina näyttäneet pitävän metsästäjistä. Oli jotain sellaista antipatiaa sitä kohtaan, millaisina ihmisinä he metsästäjiä pitivät, Matilainen kertoo.

Tulokseen saattavat heijastua esimerkiksi maaseudun ja kaupungin väliset erot ihmisten arvoissa. Matilainen pohtii myös sitä, suhtautuvatko jotkut metsästäjiin negatiivisesti juuri siksi, että he eivät myy kaatamaansa riistaa eteenpäin.

Hirvenlihan kaupallistaminen voisi hyödyttää metsänomistajia

Matilaisen mukaan hirvenlihan kuluttajaryhmien hahmottelu on oleellista esimerkiksi siksi, että Suomessa pohditaan parhaillaan sitä, miten maanomistajille voitaisiin jyvittää metsästyksen hyötyjä. Hirvenlihan kaupallistaminen voisi olla tässä yksi keino. Myös voimakkaasti kasvaneet valkohäntäpeurakannat ovat nostaneet keskusteluun toiveet riistan saamisesta kauppoihin.

– Esimerkiksi Ruotsissa on todettu, että jos lihaa jaetaan laajalle porukalle, se lisää metsästyksen hyväksyttävyyttä.

Tutkijat näkevät hirvenlihalla mahdollisuuksia näyttäväksi ekolihana, joka ei tuota kasvihuonepäästöjä tai kuluta peltopinta-alaa. Riistakeskuksen mukaan lihaa saadaan Suomessa vuosittain yli 8 miljoonaa kiloa ja sen markkina-arvoksi on arvioitu 85-90 miljoonaa euroa vuonna 2014.

Ruralia-instituutissa on tutkittu hiljattain myös metsästäjien asenteita lihan myymiseen. Kiinnostusta laajaan kaupallistamiseen tuli esiin vain vähän. Hirvenlihan tuominen laajasti markkinoille vaatisi muutosta perinteiseen metsästyskulttuuriin, jossa maanomistajat vuokraavat pääsääntöisesti korvauksetta metsästysoikeuden metsästyseuroille. Lisäksi myyntiin saattamisessa on monia käytännön vaikeuksia, koska kauppaan päätyvän lihan käsittelyllä ja dokumentoinnilla on omat vaatimuksensa.

Matilainen näkee hyvän jatkotutkimuksen aiheen myös potentiaalisten kuluttajien asenteissa.

– Ne eivät ole yksiselitteisiä, Matilainen katsoo.

– Hirvien tappaminen saatetaan nähdä esimerkiksi kannanhoidollisesti hyvänä asiana, mutta ei hyvänä hupiharrastuksena. Toisaalta voi olla, että eläimen tappamisessa ei nähdä ongelmaa, mutta asenne metsästäjiä kohtaan henkilöinä on syystä tai toisesta negatiivinen.

Anne Matilainen, Harri Luomala, Merja Lähdemäki, Leena Viitaharju & Sami Kurki (2023): Resenting hunters but appreciating the prey? – Identifying moose meat consumer segments, Human Dimensions of Wildlife.

Teksti ja kuva **Jarmo Panula**

Hiljenevät kunnat hukkaavat mahdollisuuksia, jos ne unohtavat vapaa-ajanasukkaansa

Suomessa on yli 60 kuntaa, joissa on enemmän kesämökkejä kuin vakituisia asuntoja. Vahvat mökkikunnat hukkaavat vapaa-ajanasukkaidensa potentiaalin, jos yhteydenpito jää satunnaisten kokouskutsujen varaan. Mutta mikä lopulta motivoi mökkiläistä toimimaan paikkakunnalla?

Suomen maaseutukunnissa lupaavat tulevaisuuden näkymät ovat nykyään vähissä. Vapaa-ajan asuminen on kuitenkin yksi sellainen, katsoo väitöskirjatutkija Manu Rantanen. Vapaa-ajanasukkaat ovat suurin monipaikkaisesti asuva ryhmä, joka tuo erityisesti kesäisin vilskettä maaseutukuntiin. Näillä kunnilla voi muuten olla monessa suhteessa vaikeaa. Väestö vanhenee, veronmaksajat vähentyvät ja taloudellinen tilanne on tiukka. Kakkosasuntoa tai kesämökkiä paikkakunnalla pitävät ihmiset tuovat näille paikkakunnille niin taloudellisia, sosiaalisia kuin kulttuurisia vaikutuksia.

– Jos heidän potentiaalinsa unohdetaan, voidaan menettää paljon, sanoo Rantanen. Suurilla mökkipaikkakunnilla vapaa-ajan asukkaiden taloudellinen vaikutus on merkittävä ja kasvamassa.

– Heidän sosiaalinen merkityksensä alueelle taas on enemmän potentiaalinen. Kunnissa pitäisi pystyä ymmärtämään, miten he voisivat vahvistaa kunnan elämää.

Monipaikkaiset ovat moninainen joukko

Helsingin yliopiston Ruralia-instituutissa Mikkelissä työskentelevä Rantanen tekee väitöskirjaa monipaikkaisten asukkaiden kehittäjätoimijuudesta Suomessa. Hän on tutkinut suomalaista vapaa-ajan asumista noin 15 vuoden ajan.

Alkuvuodesta Rantanen julkaisi aihepiiristä artikkelin Journal of Rural Studies -tiedejulkaisussa yhdessä puolalaistutkija Adam Czarneckin kanssa.

Artikkelissa pyrittiin kyselyaineiston perusteella tunnistamaan kehittäjärooleja, joissa vapaa-ajan asukkaat toimivat mökkipaikkakunnallaan. Lisäksi artikkelissa esiteltiin tekijöitä, jotka selittävät näitä rooleja ja motivoivat asukkaita toimimaan.

Tunnistetut roolit ovat moninaisia. Osa vapaa-ajanasukkaista voi toimia aktiivisesti mökki-paikkakuntansa yhdistyksissä jopa vastuutehtävissä. Osalla ei ole osallistumiseen aikaa, mutta heillä sinänsä olisi silti kehittämiseen kiinnostusta.

Jotkut vapaa-ajanasukkaat taas tukevat mökkipaikkakuntaansa ennen kaikkea käyttämällä paikallisten yritysten palveluita. Jotkut toimivat hyvinkin aktiivisesti vaikkapa jonkin luontohankkeen eteen, mutta yhdistysten ulkopuolella.

– Esimerkiksi Saimaa ilman kaivoksia -liike nousi varsin äkkiä somejuttuna. Se oli vapaa-ajanasukkaiden aikaansaama, Rantanen sanoo.

Keskusteluihin mukaan digitaalisesti

Rantasen mukaan vapaa-ajanasukkaiden joukko on hyvin moninainen esimerkiksi elämäntilanteeltaan ja tulotasoltaan. Siksi kuntien ei ole mahdollista saavuttaa heitä kaikkia yhdellä ja samalla keinolla.

Kunnissa on tärkeää ymmärtää, mikä vapaa-ajanasukkaita motivoi mahdolliseen aktiivisuuteen. Keskeinen tekijä on tunne yhteisöön kuulumisesta, joka kietoutuu esimerkiksi luottamuksen ja yhteisten mielenkiinnon kohteiden ympärille.

Joitakin vapaa-ajanasukkaita voi motivoida esimerkiksi paikkakunnalla olevat juuret. On kenties muutettu muualle, kouluttauduttu – ja eläkeiässä halutaan jälleen tarjota omaa osaamista synnyinpaikkakunnan käyttöön.

Artikkelissa annetaan kunnille toimenpidesuosituksia. Esimerkiksi ruuhkavuosia eläville mökkiläisille, potentiaalisille kehittäjille, täytyy antaa mahdollisuus osallistua paikkakunnan keskusteluihin myös etänä.

– Heille pitäisi olla digitaalisia välineitä, joiden avulla he voivat helposti ottaa kantaa asioihin ja keskustella, Rantanen sanoo.

– Esimerkiksi sosiaalisessa mediassa on vapaa-ajan asukkaiden itse perustamia ryhmiä, joissa keskustellaan hyvinkin innokkaasti, mutta kuntien edustajat loistavat niissä poissaoloillaan.

Mökkipaikkakunnan yritysten tukemista kiinnostuneille kuluttajille taas pitäisi saattaa tieto paikkakunnan yrityksistä helposti saatavilla olevaan digitaaliseen muotoon.



Vapaa-ajanasukkaat ovat moninainen joukko. Maaseutukunnat eivät voi tavoittaa heitä kaikkia yhdellä ja samalla keinolla, katsoo tutkija Manu Rantanen Ruralia-instituutista.

– Siihen on monissa kunnissa panostettu, mutta silti on edelleen paljon sellaista putkimiehen etsiskelyä.

Jos kunta kuihtuu, kuka tuottaa palvelut?

Vapaa-ajanasukkaiden kiinnostusta mökki-paikkakuntansa asioihin saattaa vähentää sukupolvien vaihtuminen. 1970-luvulla rakennettua mökkiä saattaa asuttaa nyt toinen tai jo kolmas sukupolvi, jonka suhde paikkakuntaan on aiempia sukupolvia ohuempi.

Siksi mökkipaikkakuntien päättäjien onkin syytä miettiä tilannetta vapaa-ajanasukkaiden näkökulmasta: miksi he haluaisivat toimia paikkakunnan eduksi ja mitä he siitä hyötyisivät?

Rantanen näkee, että vapaa-ajanasukkaat kuitenkin usein kokevat tärkeäksi, että mökkipaikkakunta voi hyvin. Se on myös heidän oma etunsa.

– Kyllä he pohtivat sitä, että jos paikkakunnalla ei ole palveluntuottajia, vapaa-ajan asuminenkin on hankalampaa. Kuka sitten auraa mökkien?

Rantanen, M., & Czarnecki, A. (2023). Second-home owners as local developers: Roles and influencing factors. *Journal of Rural Studies*, 97, 560-572.



Teksti Sari Iivonen | Kuva Eemil Mäntynen

Tehtävä Suomelle: luomu nousuun

Luken ja Helsingin yliopiston tutkijat kehittävät luomuun soveltuvia sekaviljelytekniikoita. Kuvassa on luomutilalle perustettu ruutukoe, jossa tutkitaan lajiseosten menestymistä ja satoisuutta Suomen oloissa.

Maabrändivaltuuskunnan raportti Tehtävä Suomelle julkaistiin vuonna 2010 ja siihen oli kirjattu seuraavaa:

”Suomalaisen maatalouden lähivuosikymmenien suuri haaste on kehittää sellaisia tuotantotapoja, jotka menestyvät maailmantalouden myrskyistä huolimatta. Omavaraisuudella ja paikallistalouden vahvistamisella on tässä suuri merkitys. Mitä vähemmän tiloille joudutaan hankkimaan hinnan vaihteluille alttiita tuotantopanoksia kuten lannoitteita, sitä pitkäjänteisemmin tuotantoa voi kehittää.”

Tänään, 13 vuotta myöhemmin tuntuu siltä, että raportin laatineet kirjoittajat eivät olisi voineet paremmin ennustaa tulevaa. Olemme tilanteessa, jossa riippuvuuttamme kalliista tuotintapanoksista ja fossiilienergiasta on pystyttävä vähentämään ja omavaraisuutta parantamaan. Luomutuotanto on yksi keino päästä näihin tavoitteisiin ja luomumenetelmille onkin tilausta kaikessa maataloustuotannossa.

Maabrändiraportti suositti luomutuotantoon panostamista: Suomessa olisi kehitettävä elinkeinon kehittymistä tukevaa luomututkimusta ja luomuosaamista. Helsingin yliopisto ja Lukea edeltävä MTT ottivat toiveesta kopin

ja johdettuna tutkimusverkostona toimiva Luomuinstituutti aloitti työnsä 1.1.2013.

Maabrändiraportista ei puuttunut kunianhimoa, sillä tavoitteeksi esitettiin luomupinta-alan kasvattaminen 50 % Suomen peltopinta-alasta vuoteen 2030 mennessä. Luomu on ollutkin todellinen kasvuala. Luomupeltopinta-ala ja luomumarkkina ovat molemmat tuplaantuneet Luomuinstituutin toiminta-aikana.

Raportin tavoitteesta ollaan kuitenkin vielä kaukana nykyisellä 15 %:n peltopinta-alaosuudella. Sittenmin tavoitetta on tarkistettu ja Suomen kansalliseen luomuhjelmaan kirjattu tavoite on sama kuin EU:n yhteinen tavoite, 25 % luomua vuoteen 2030 mennessä. Ajatus peltopinta-alan kasvattamisesta tasapainossa luomumarkkinan kehityksen kanssa on vahvistunut.

Luomuinstituutilla on ollut tärkeä rooli luomun kasvutarinassa. Olemme tukeneet luomutuotannon menetelmäkehitystä, lisänneet kuluttajien ymmärrystä luomusta tuotantotapana ja tuoneet tutkimusnäkökulmaa luomusta käytävään yhteiskunnalliseen keskusteluun. Kymmenen viime vuoden aikana suomalainen luomututkimus on vahvistunut

ja kansainvälistynyt, luomuosaaminen on lisääntynyt ja luomumenetelmien arvo ymmärretty laajasti ruokajärjestelmässä. Luomututkimuksen ja -osaamisen kehittämisen tärkeys on myös tunnustettu yhteiskunnassamme.

Rehellisyyden nimissä voidaan kuitenkin sanoa, että olemme vasta alkumatkalla ja paljon on vielä tehtävää edessä. Monitieteinen

verkostomainen toiminta on haastavaa, ja siinä on täytynt mennä eteenpäin hyviä

toimintatapoja kokeillen ja kehitellen.

Yhteistyö muiden luomutoimijoiden kanssa on kuitenkin palkitsevaa, sillä se on mahdollistanut kiinteän yhteyden elinkeinon. Jokainen pelaa samaan maaliin ja roolitukset ovat selkeät, verkosto tuo tekemiseen vaikuttavuutta, mistä esimerkkinä vuosittain järjestettävät valtakunnalliset Luomupäivät. Luomuinstituutin tarina sai alkunsa Mikkelissä ja 10-vuotisen toiminnan kunniaksi valtakunnalliset Luomupäivät järjestetään Mikkelissä 1.-2.11.2023. Tulevien luomupäivien teemana on ”Monimuotoisuudella menestykseen”. Siihen sisältyy vahva viesti siitä, että monimuotoisuutta tarvitaan monella eri tasolla ja kaikilla on roolinsa menestystarinoiden rakentamisessa.

Luomuinstituutti 10-v

Teksti Juha Rutanen

Luonnontuotealan toimintaohjelma tähtää kestäväan kasvuun ja arvonnisään

Luonnontuotealalle laadittu uusi toimintaohjelma viitoittaa suuntaa alan tutkimus- ja kehittämistoiminnalle ja resurssien käytölle nostoen esille luonnontuotealan kestävan kasvun kannalta keskeisiä tavoitteita ja toimenpiteitä. Alan kehittämistarpeet ja -keinot tunnistettiin ennakoiden luonnontuotealaan lähitulevaisuudessa vaikuttavia tekijöitä sekä osallistaen toimijoita laajasti ohjelman kokonaisuuteen.

Luonnontuoteala on monipuolisesti eri elinkeinoihin ulottuva kasvuala, jonka mahdollisuudet ovat nousseet vahvasti esille niin Suomessa kuin kansainvälisestikin. Luonnonmarjoja, -sieniä ja -kasveja on ryhdytty hyödyntämään elintarvikkeiden lisäksi muun muassa kosmetiikassa, väri- ja tekstiiliteollisuuden tuotteissa, lääkkeissä ja rohdoksissa sekä matkailu- ja hyvinvointipalveluissa. Markkinamahdollisuuksia on runsaasti esimerkiksi ravintolisissä.

Runsaat ja uusiutuvat luonnontuotevarat mahdollistavat useimpien luonnontuotteiden kestävan käytön lisäämisen. Alan kehittämiskohteet liittyvät erityisesti raaka-aineiden saatavuuteen, mutta samalla niiden osittain kehittämättömiin markkinoihin. Kysyntä ja tarjonta eivät kohtaa riittävästi. Lisäksi luonnontuotealalla toimivilla yrityksillä on rajalliset resurssit toiminnan kehittämiseen, investointeihin tai palvelujen hankkimiseen. Yhteistyön tiivistämisen ja rahoituslähteiden monipuolisen hyödyntämisen avulla TKI-toimintaa on mahdollista saada vahvistumaan.

Vuoteen 2030 ulottuvan Luonnontuotealan toimintaohjelman visiona on ”Luonnosta kestävästi ja vastuullisesti monipuolista arvonnisää”. Ohjelmassa asetettuja päätaoiteita ovat luonnontuoteraaka-aineiden markkinoiden toimivuuden parantuminen, jalostustoiminnan kasvu ja nykyistä korkeampi arvonnisä sekä alan toiminnan kasvua ja kestävyttä tukevan toimintaympäristön kehittyminen.

Kestäväan raaka-ainetuotantoon ja raaka-ainemarkkinoiden toimivuuteen ohjelmassa tähdätään aktivoimalla keruutoimintaa, edistämällä luomukeruualueiden muodostumista, kehittämällä talteenoton menetelmien kestävyttä, teknologiaa ja kustannustehokkuutta sekä hyödyntämällä avointa metsä- ja

luontotietoa. Keruuseen huonosti soveltuvien lajien osalta keinona on edistää niiden viljelyä ja puoliviljelyä. Teollisuuden saaminen luonnontuotteiden käyttäjiksi edellyttää luonnontuotteiden sekä niistä valmistettujen välituotteiden ammattimaista tukku- ja välitystoimintaa.

Luonnontuotteiden jalostuksen lisäämiseen ja jalostusasteen nostamiseen ohjelmassa tähdätään muun muassa aktivoimalla uusia jalostavia yrityksiä ja jalostavaa teollisuutta mukaan alan arvoketjuihin sekä selvittämällä alan tuotteiden markkinoita ja kaupallisia mahdollisuuksia. Lisäksi on tarpeen vahvistaa alan yrittäjien ja kehittäjien osaamista ja tiedon välittymistä uusien tuotteiden ja liiketoiminnan kehittämiseksi. Tuote- ja palvelukehityksen ja uuden teknologian käyttöönoton onnistumiseksi yrityksiä on kannustettava yhteistyöhön ja rahoitustukien tehokkaaseen hyödyntämiseen.

Luonnontuotealan liiketoiminnan kasvua ja kestävyttä tukevaa toimintaympäristöä

kehitetään lisäämällä alan tutkimusta sekä tiivistämällä alan tutkimuksen, koulutuksen, kehittämistyön ja yritysten yhteistyötä ja tiedonvaihtoa. Lisäksi on tarpeen kehittää alan koulutusta, innovaatioympäristöjä ja asiantuntijapalveluja. Tieto- ja osaamis pohjaa vahvistamalla luodaan perustaa alan uudelle liiketoiminnalle, innovaatioille, kestäväille kasvuille ja toimintatapojen uudistamiselle. Toiminnan kestävyuden osoittamiseksi on tarpeen selvittää ja pienentää toiminnan hiili- ja vesijalanjälkeä. Kehittämistavoitteiden saavuttamiseksi hanketoimintaan tarvitaan lisää pitkäjänteisyyttä sekä toiminnan yhteensovitusta.

Luonnontuotealan toimintaohjelmaa toteutetaan vuosina 2023–2030. Toimintaohjelman toimeenpanoa ja seuranta varten kootaan laajapohjainen yhteistyöryhmä, joka tarvittaessa painottaa tai tarkentaa ohjelman toteuttamista. Toimintaohjelmaa toteutetaan pääosin alueellisten, valtakunnallisten ja kansainvälisten eri ohjelmien hankkeiden avulla.



Kestävästi ja vastuullisesti monipuolista arvonnisää - Luonnontuotealan toimintaohjelma 2030 luetavissa vapaasti verkossa.

Teksti Aapo Jumppanen ja Sulevi Riukulehto | Kuvat Seinäjoen museoiden arkisto, Kuvaaja Kalevi A. Mäkinen / Seinäjoen museoiden arkisto ja Jarmo Panula

Avaruuden pääkaupunki on maaseudun keskus

Helsingin yliopiston Ruralia-instituutissa on perehdytty Seinäjoen kaupungin historiaan jo useiden vuosien ajan. Työ huipentuu tänä vuonna julkaistavaan Kasvun kaupunki -teokseen, joka pureutuu Seinäjoen kaupunkiaikaan 1960–2021.

Kaupungin historian kirjoittaminen maaseudun tutkimukseen ja kehittämiseen erikoistuneessa Ruralia-instituutissa voi kuulostaa äkkiseltään erikoiselta.

Aluekehittämisen ja aluehistorian näkökulmasta maaseudun ja kaupungin raja on kuitenkin aina kiinnostava. Seinäjoellakin maaseudulla on ollut merkittävä vaikutus kaupungin kehitykseen.

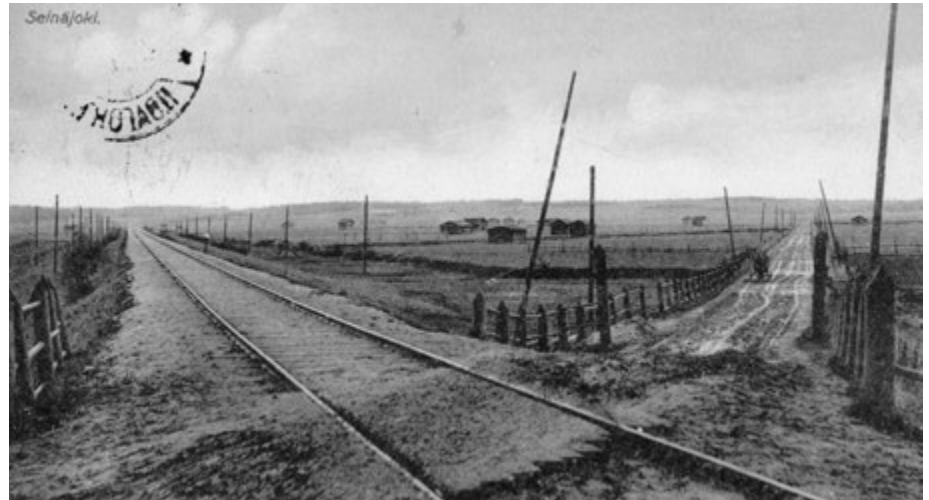
Seinäjoen varhaiset maaseutu–kaupunki-suhteet

Vuonna 1921 Seinäjoen rautatieasemaa ympäröivät korttelit irrotettiin ”suppean itsehallinnon taajaväkiseksi yhdyskunnaksi”. Kyseessä oli maalaiskuntaan kuuluva asutuskeskus, jolla oli rajoitettu itsehallinto-oikeus. Maaseutu ja kaupunki alkoivat eriytyä toisistaan. Jako syveni vuonna 1931, jolloin Seinäjoki jaettiin kauppalaksi ja maalaiskunnaksi. Taustalla vaikuttivat muun muassa asemanseudun ”vedenkuljettamien” kuten rautatieläisten ja toisaalta maalaiskunnan agraaristen asukkaiden elintapojen erilaisuus ja ennakoluulot.

Myös taloudelliset tekijät näyttelivät merkittävää osaa – asemanseudun asukkaat kokivat maksavansa liikaa veroja ja saavansa liian vähän päätäntävaltaa maalaisten hallitsemassa kunnassa.

Seinäjoen kauppalan kasvu oli ripeää. Sotien jälkeen kauppalanjohto alkoi havitella maalaiskuntaa – ahtaat rajat rajoittivat rakentamista. Maalaiskunta harasi vastaan, mutta ei voinut mitään vahvemmalleen.

Myös yhteiskunnallinen rakennemuutos pelasi kauppalan pussiin. Talonpoikaisten väestön merkitys laski nopeasti. Tultaes-



Rautatie halkoo maalaismaisemaa 1900-luvun alun Seinäjoella. Kuva: Seinäjoen museoiden arkisto.



Seinäjoen kaupunkikuvaan ovat kuuluneet myös pellot. Kuva 1960-luvulta Jouppilan pelloilta. Kuva: Kalevi A. Mäkinen, Seinäjoen museoiden arkisto.

sa 1950-luvun puoliväliin yli 80 prosenttia maalaiskunnan asukkaista kävi palkkatyössä. Monien työpaikka sijaitsi kauppalan puolella. Kuntaliitos tehtiin lopulta vuonna 1959.

Seinäjoen kasvu hidasti Etelä-Pohjanmaan väestökatoa

Seinäjoesta tuli kaupunki vuoden 1960 alussa. Juhlapuheissa tuoreen kaupungin päättäjät

korostivat Seinäjoen asemaa suomenkielisen Etelä-Pohjanmaan nöyränä palvelijana.

Väite oli osuva. Seinäjoella oli 1900-luvun alusta alkaen siirtynyt hyvän sijainnin ja toimivien liikenneyhteyksien ansiosta monia maakunnallisia palveluita ja toimijoita maanviljelysseurasta lääninsairaalaan ja kauppakamariin. Suotuisa kehitys vain kiihtyi kaupungiksi tulon myötä.

Ympäröivien kuntien tuella Seinäjoki sai monia alueellisia instituutioita, joihin sen oma voima ei olisi riittänyt, mm. Ilkka-lehden päätoimituksen, maakuntakirjaston ja maakuntamuseon. Vuoteen 1970 mennessä kaupungin hallinnollinen vaikutusalue käsitti jo koko nykyisen Etelä-Pohjanmaan maakunnan, sekä Laihian ja Vähänkyrön kunnat. Taloudellinen vaikutusalue oli nykyistä pienempi, mutta laajeneva.

Palveluiden keskittyminen Seinäjoelle paransi ympäröivän maaseudun asemaa: tarve matkustaa maakunnan reunalle Vaasaan väheni. Seinäjoella syntyi myös lukuisa joukko työpaikkoja niin yksityiselle kuin julkiselle sektorille. Kaikki tämä hillitsi muuttoa etelän isoihin kaupunkeihin ja Ruotsiin. Ilman Seinäjoen suotuisaa kehitystä Etelä-Pohjanmaan maakunta olisi tänään selvästi pienempi.

Euroopan unioni ja kuntaliitokset antoivat Seinäjoelle uutta vauhtia

Seinäjoen asema maakuntakeskuksena ja itsenäisenä toimijana suomalaisten kaupunkien verkossa oli pitkään sangen heikko. Maaseutumaisen maakunnan sisällä Seinäjoki oli toki muita suurempi, mutta suuria olivat rintapitäjätkin. Seinäjoki ei ollut niin vahva, että sitä ei olisi uskallettu haastaa. Kansallisella tasolla pienen kaupungin ääni ei kantanut kauas. Seinäjoki jäi helposti suurempien jalkoihin. Suuri kehitysharppaus tapahtui 1990-luvulla. Oman maakunnan keskuksiksi nouseminen antoi Seinäjoelle hyvät lähtökohdat Euroopan unionissa, jota rakennettiin nimenomaan alueiden Euroopaksi.

Etelä-Pohjanmaan keskuskaupunkina Seinäjoelle sijoitettiin huomattavia instituutioita: TE-keskus, maakunnanliitto ja ammattikorkeakoulu saivat myös merkittäviä rahallisia resursseja. Niiden käytöstä päätettiin alueella itsenäisesti. Mitään näistä olisi tuskin saatu ilman Euroopan integraatiota. Seinäjoki hyötyi Euroopan unioniin liittymisestä nopeasti ja kenties enemmän kuin mikään muu kaupunki Suomessa.

Vahvuutta haettiin myös kuntaliitoksista. Vuonna 2005 toteutui liitos Peräseinäjoen ja 2009 liitokset Nurmon ja Ylistaron kanssa. Väkiluku kasvoi reilulla 20 000:lla. Maakunnan sisällä kaupunki kasvoi uuteen kertaluokkaan.

Samalla Seinäjoesta tuli aiempaa maaseutumaisempi. Tämä näkyi myös vaaleissa. Perinteinen maaseudun puolue keskusta repi vä-



Muutto Seinäjoen kaupungintalolle vuonna 1962. Kuva: Kuvaaja Kalevi A. Mäkinen, Seinäjoen museoiden arkisto.

limatkaa kaupungin vanhoihin valta-alueisiin kokoomukseen ja sosialidemokraatteihin. Maaseudun ääni kuului vahvana kaupungin päätöksenteossa.

Seinäjoki maaseudun ja kaupungin suhteiden laboratoriona

Seinäjoen kaupungin tarina osoittaa, että maaseudun ja kaupungin välinen suhde voi olla monisyinen. Vuorovaikutuksessa korostuvat sekä vastakkainasettelu että yhteistyö ja

yhteiset hyödyt. Kestävän aluerakenteen luomisessa kaupunkien ja maaseutujen yhteistyö on välttämätöntä.

Seinäjoki on menestynyt ympäröivän maaseudun ansiosta ja ymmärtää asemansa sen keskuksena. Uusimman iskulauseensa sanoin Seinäjoki on avaruuden pääkaupunki – siis kaupunki, jonka ympärillä on avaruutta, tilaa, lakeutta, maaseutua. Seinäjoki on sen kasvava pääkaupunki.



Kasvun kaupunki -teoksen pääkirjoittajia ovat yliopistotutkija Aapo Jumppanen ja tutkimusjohtaja Sulevi Riukulehto. Kuva: Jarmo Panula.



Kurikan ruokapalveluiden Maarit Annala ja Anne Haaramo äänessä.

Teksti Ada Trogen, Leena Viitaharju, Hannele Suvanto ja Merja Lähdesmäki | Kuvat Leena Viitaharju

Suunnitellen ja sattuman kautta – hanke mukautuu sidosryhmien tarpeisiin

Kurikan kampuksen näyttävään aulaan on kokoontunut kahteen pöytään joukko ihmisiä keskustelemaan vilkkaasti keskenään. Jokaisen edessä höyryää kukkurallinen puurolautanen, jossa on muutaman kilometrin päässä kasvatetusta mustakaurasta keitettyä pitkään haudutettua täyteläistä puuroa.

Puuro saattelee päivän teemaan: julkisen ja yksityisen sektorin yhteistyöhön, jotta julkisista elintarvikehankinnoista saataisiin kestävämpiä.

Koolle on kutsuttu julkisten ruokapalveluiden hankinnasta vastaavia ja Etelä-Pohjanmaan alueen lähiruokayrittäjiä. Keskustelu soljuu eri näkökulmissa ja toimijat koollekutsuneen ”Vihreän talouden innovaatiot – Boostia julkisen ja yksityisen sektorin väliseen yhteistyöhön Etelä-Pohjanmaalla (VITALI)”-hankkeen työntekijät kertovat uusien innovaatioiden kehittämisestä muualla Suomessa antaakseen lisävirikettä keskusteluun.

– Mutta jotain tarvitsisi ihan konkreettisesti tehdä täälläkin! toteaa eräs alueen yrittäjä.

Kurikan kaupungin ruokapalveluissa työskentelevä palvelupäällikkö Maarit Annala on heti juonessa mukana.

– Kuulkaa, meillä on taas keväällä maakunnan ruokapalvelupäälliköiden tapaaminen. Mitäs jos yritettäisiin yhdistää siihen alueen elintarvikeyrittäjien esittelytilaisuus? Olisiko tämä teidän mielestänne hyvä idea?

Yrittäjät nyökyttelevät hyväksyvästi ja esittely päätetään toteuttaa osana VITALI-hanketta.

Hankkeiden toimenpiteet suunnitellaan usein tarkasti etukäteen jo rahoitusta haettaessa. Vaikka suuriin suunnanmuutoksiin on hankeaikana työläs ryhtyä, hankesuunnitelmiin pyritään myös jättämään sijaa matkan varrella esiin nouseville toiveille ja tarpeille. Aina ei kuitenkaan pelkkä hanketoimijoiden toive suunnanmuutoksen ja uusien toimen-

piteiden tarpeellisuudesta riitä, vaan usein tarvitaan myös rahoittajan, joskus myös ohjausryhmän siunaus muutoksille. Hankkeissa ei välttämättä pystytä sellaiseen ketteryyteen, jota monet yrittäjät toivoivat.

Onneksi hankkeet voivat tarjota alustan uusille ideoille, kuten Kurikan tilaisuudessa syntynyt oivallus organisoida jo sovittu tilaisuus uudella tavalla osoittaa. Pyörät lähtivät pyörimään, kun eri toimijat pääsivät keskustelemaan toistensa kanssa ja kehittämään yhteisiä näkökulmia hankintojen parantamiseksi.

Pelkästään VITALI-hankkeen puitteissa elintarvikeyrittäjien esittäytyminen alueen ruokapalvelupäälliköille olisi ollut haastava toteuttaa, eikä sitä hankesuunnitelmasta löytynytäkään. Kuitenkin hanke antoi mahdollisuuden kokoontua yhteen ja luoda idealle tila. Tällä kertaa yhteisen ideoinnin ja keskustelun tuloksena kehiteltiin julkisten hankkijoiden ja lähiruokayritysten väliset Pikatreffit.

Teksti **Timo Suutari ja Jaakko Mäntylä** | Kuva **Timo Suutari**

Kestävää kotiseudun kehittämistä

Etelä-Pohjanmaalle haluttaisiin perustaa uusi kansallispuisto. Yli 10 000 valokuvan kokoelma odottaa digitointia ja pysyvää säilytysratkaisua. Pitkään haaveissa olleen kyläkirjan suunnittelu- ja kirjoitustyö haluttaisiin laittaa liikkeelle sekä kotiseutuseuran verkkosivut päivittää ajan tasalle.

Muun muassa tällaisia ajatuksia ja toiveita nousi esiin, kun eteläpohjalaiset maaseudun paikallisyhdistykset pohtivat kotiseutunsa kehittämistä.

Idea voi olla suuri tai pieni, mutta sen toteuttamiseen tulee kyetä innostamaan ja sitouttamaan ihmisiä. Hankkeessa nimeltä ”Kotiseutusunnittelu maaseudun kehittämistyökaluna (Kotimatka)” pyrittiin nimenomaan tarjoamaan paikallisyhdistyksille virikkeitä ja työkaluja viedä ideoitaan eteenpäin.

Kotiseutusunnittelu on tavoitteellista toimintaa, joka tähtää paikallisille asukkaille tärkeiden asioiden säilymiseen ja kehittymiseen tulevaisuudessa. Se edistää yhteenguuluvuuden ja osallisuuden tunnetta paikallisten keskuudessa. Taustalla on ajatus, että oman lähiympäristönsä arvokkaaksi kokevat ja paikkoihin sitoutuneet ihmiset ovat maaseutualueiden kehittämisen tärkein voimavara. Voidaankin sanoa, että laajassa merkityksessä kaikki maaseudun paikallisten yhdistysten toiminta on kotiseututyötä.

Hankkeen kokemukset kootaan oppaaseen, jossa tarkastellaan kotiseututyötä kestävyuden eri näkökulmista. Oppaassa pohditaan muun muassa tarinoiden hyödyntämistä kotiseututyössä, rakennetun ympäristön inventointeja, annetaan ohjeita kyläkirjojen ja pitäjänhistorioiden toteuttamiseen sekä tarkastellaan sitä, kuinka digitalisaatio on muuttanut paikallisen toiminnan luonnetta. Esimerkiksi moni yhdistys miettii aineistojensa ja arkistojensa säilymistä, käyttöä ja saavutettavuutta digitaalisessa muodossa.

Kestävään kotiseututyöhön kuuluu tavoitteiden ja toimintamuotojen huolellinen punninta. Kaikilla ihmisillä on tärkeitä kotiseudun kohteita, joita kehittämällä vahvistetaan osallisuuden tunnetta. Osa paikallisesti tärkeiksi koetuista kohteista on sellaisia, joilla voi olla yleisempää elinkeinollista kiinnostavuutta. Näiden ympärille voidaan esimerkiksi luoda tarinoinhin perustuvaa kylämarkkinointia ja rakentaa niihin kytkeytyviä elämäspalveluita sekä historiareittejä.

Kotimatka-hanketta on rahoittanut Etelä-Pohjanmaan ELY-keskus Euroopan unionin maatalouden kehittämisen maaseuturahastosta.



Nisulan valokuvaamon, Teuva-Seuran, Seinäjoen museoiden ja Ruralia-instituutin väkeä keskustelemassa historiallisesti arvokkaan kuvakokoelman digitoinnista.



Pitkään haudutettu kaurapuuro maistui aamiaisella.

Hanke voi olla silta eri asianosaisten välillä. Yhteys, joka voi olla muuten vaikea synnyttää, avaa ovia ja tuo toimijoita yhteen. Hankkeissa voidaan saada toimijat, jotka ovat omassa arjessaan liian kiireisiä järjestämään tapaamisia, kohtaamaan ja vaihtamaan ajatuksia. Ajatusten vaihdosta voi syntyä konkreettisia toimia ja toimien kautta parhaimmillaan tapahtua suuria muutoksia.

Hankkeissa syntyneitä hyviä käytänteitä tulee levittää laajasti ja monikanavaisesti. Tärkeää on nostaa tutkitun tiedon rinnalle myös käytännön tekoja, niin pieniä kuin suuriakin. VITALI-hankkeessa julkaisemme kesän aikana kaksi mallia, toisen elintarvikealalle, toisen Green Care-toimijoille, joissa tuodaan esiin konkreettisia tapoja, miten näillä toimialoilla voidaan edistää toimijoiden välistä yhteistyötä kehitettäessä vihreitä innovaatioita. Tavoitteena on antaa yhteistyön alkuun paneva sysäys alueen julkisille toimijoille ja yrityksille.

Tila yhteistyölle ja uusille ideoille joustavien toimintatapojen kautta antaa motivaatiota kehittämistyöhön. On mukavaa tarttua tämänkin artikkelin kirjoittamiseen, kun saa muistella hankkeessa toteutettuja työpajoja ja niissä käytettyjä keskusteluja. Työlle löytyy merkitystä, kun voi kokea olleensa myötävaikuttamassa ruokajärjestelmän, alueen ja maaseudun kehittämisen ja pyörien pyörimässä pitämiseen yhteistyössä eri toimijoiden kanssa.



Savolaistorin ruoallisiin elämyksiin kuuluvat suoraan tuottajalta ostetut mansikat, kahvit ja lörtsyt sekä savoksi haasteleva torikansa.

Teksti Riitta Kaipainen | Kuvat Eeva Uusitalo

Matkakohteen erityisyyttä etsimässä

Ruoka on matkailun edistämiskeino ja samalla paikan tunnun ilmentäjä.

Ruralia-instituutissa on työn alla vuonna 2021 käynnistynyt hanke, jossa etsitään ja tunnistetaan Saimaan alueen erityisyyksiä ja niistä varsinkin ruokaan liittyviä tekijöitä. Hankkeen tavoitteena on vahvistaa matkailijoiden paikkakokemuksia ja löytää uusia ideoita tuotteiden sekä palvelujen kehittämiseen ja viestintään.

Kiinnostava yhteensattuma on, että samaan aikaan kun ruokaan liittyviä ainutlaatuisuuksia selvitetään, on vuonna 2023 Saimaan alueelle myönnetty European Region of Gastronomy -titteli vuodelle 2024. Statuksen avulla tavoitteena on nostaa Saimaan alue kansainvälisesti kiinnostavaksi matkailukohteeksi, ruoka keskiössä.

International Institute of Gastronomy, Culture, Arts and Tourism -järjestön vuodesta 2016 alkaen myöntämän tittelin odotetaan houkuttelevan vierailijoita Saimaan alueelle ja vuotta on tarkoitus juhlistaa erilaisilla tapahtumilla ja palveluilla.

World Food Travel Association lausuu ruokamatkailusta: "Food travelling is the act of travelling for a taste of place in order to get a sense of place". Ruoka siis on keskeinen matkakohteen valinnan kriteeri ja sen tehtävänä on kertoa alueesta ja heijastella alueen paikan tuntua.

Suomelle laadittiin ensimmäinen ruokamatkailustrategia vuosille 2015–2020 ruokamatkailun kehittämisen avuksi ja se on päivitetty vuosille 2020–2028. Siinä puolestaan ruokamatkailun määritelmänä luetellaan muun muassa paikallisuuteen ja tarinoihin perustuva maukas ruokailu erilaisissa paikoissa, suomalaisen ruoan tekeminen ohjautusti, ruokamatkailuun liittyvät reitit ja tapahtumat, torit, kauppahallit, erikoismyymälät ja niiden ympärille rakennettu ohjelma.

Tuoteteemoiksi ja ydinviesteiksi on nostettu kolme asiaa: 1) Taste of place - Eat local and sense Finland! 2) Pure & Natural - Eat slow and healthy in Finland! ja 3) Cool & Creative - Eat wild and happy in Finland!

Ruralia-instituutissa heräsi kiinnostus ensimmäiseen teemaan, Taste of place - Eat local and sense Finland! Ruokamatkailustra-



Nautintoja kaikille aisteille. Hyvässä ruokakokemuksessa yhdistyvät ruoka, aistimukset, tunnelma, ympäristö ja paikan henki.

tegiassa tätä kuvataan siten, että alueellinen ruokakulttuuri, suomalaisuus ja suomalainen elämäntapa maistuvat. Ruralia-instituutissa haluttiin lähestyä asiaa alueellisesta näkökulmasta mutta käänteisesti: ryhtyä etsimään paikan tuntua (sense of place) ja katsoa mitä ruokaan liittyviä elementtejä se mahdollisesti pitää sisällään.

Hankkeessa on tehty monivaiheista tiedonhankintaa Etelä-Savon alueella. Lähteenä on käytetty kuntien ja alueen matkailun verkkosivustoja (Visit-sivustoja), haastateltu matkailuyrittäjiä ja matkailun kehittäjiä sekä tehty etnografista kenttätöitä.

Tarkoituksena on etsiä ja tunnistaa aineistosta tekijöitä, joista Saimaan alueen paikan tuntu eli erityisyys muodostuu ja edelleen eritellä niistä seikat, jotka tavalla tai toisella kytkeytyvät ruokaan; mitä alueen fyysisestä, sosiaalisesta ja kulttuurisesta ympäristöstä kumpuaa?

Tavoitteena on, että löydökset auttavat matkailutoimijoita syventämään matkailijoiden saamia paikkakokemuksia, luomaan uusia elämyksiä sekä uutta palvelutarjontaa ja synnyttää sisältöjä Saimaan alueen markkinoitiin matkailukohteena.

Hankkeessa järjestetään matkailutoimijoille työpajoja, joissa kerrotaan havainnoista ja annetaan syötteitä löydösten soveltamiseen tuote- ja palvelukehityksessä ja markkinointiviestinnässä. Toimenpiteisiin sisältyy myös itsearviointityökalu, jonka tarkoituksena on johdattaa ja kannustaa toimijoita matkakohteen erityislaatuisuuden omatoimiseen tunnistamiseen. Lisäksi laaditaan kooste EU:n nimisuojuatuotteiden ruokakuvaavuuksista ja niihin sisältyvistä maantieteellisistä erityisyyksistä vertailukehittämisen välineeksi yrityksille.

Hankkeen on määrä olla valmis syksyllä 2023.

SToP – Saimaa Taste of Place. Ruoka paikan tunnun ilmentäjänä ja matkailun edistämiskeinona -hanketta toteuttaa Helsingin yliopiston Ruralia-instituutti. Hanketta rahoittaa Etelä-Savon maakuntaliitto – Euroopan aluekehitysrachasto EAKR vuosina 2021-2023

Text **Silvia Gaiani and Urszula Ala-Karvia** | Picture **Silvia Gaiani**

Are European universities active enough in the promotion of sustainable food systems?

In 2021, Ruralia Institute was awarded a Una Europe Seed Funding to carry out for 1 year (2022) a project entitled “The role of academia in transition to sustainable food systems – INSTIL”.

The project consortium consisted of 5 universities namely: Ruralia Institute - University of Helsinki (lead partner), University of Edinburgh (UK), Universidad Complutense de Madrid (Spain), University of Bologna (Italy) and Freie Universität Berlin (Germany). All in all, more than 15 academics and 12 early-stage researchers were involved in it.

As the expertise of the members of the 5 universities involved was quite different, covering innovation and change processes (Freie Universität in Berlin), agricultural economics (University of Bologna), biodiversity and ecology (Universidad Complutense de Madrid), food security and nutrition (University of Edinburgh) and sustainable food systems (UH Ruralia Institute), the consortium managed to give place to a truly interdisciplinary project.

Private and public stakeholders, policy makers, food companies and other universities were also involved in an attempt to investigate and brainstorm about the role of academia in transition to sustainable food systems.

The project gave place to 3 webinars and paved the ground for the establishment of a pan European network of “Academia 4 Sus-

tainable Food Systems” through an ad hoc LinkedIn group.

Some interesting data were collected during the first 2 webinars.

The first webinar (190 registered participants from all over the world, 92 attendees) took place on the 5th of April 2022 and involved the audience in a zoom poll with 2 main questions: 1. What is the most efficient mean for academia to improve the resilience in food systems? 2. How can Universities support policy makers and other stakeholders in the most accurate ways?

Concerning the first question the results showed that joint cooperation with food sector companies (40%), followed by support and consulting to public authorities (24%) and the focus on curricula development and education (24%) are the most efficient means for universities to improve the resilience of food systems. Only 4% of the participants stated that research and scientific publications can support the process.

The second question showed that the development of joint projects and initiatives (36%) followed by direct consulting and workshops/events organization (21%) are the main ways for universities to support policy makers and other stakeholders. Once again research and scientific publications scored quite low (11%).

The second webinar (87 registered participants, 57 attendees) took place on the 25th of

May 2022. The polls launched in its framework showed that the main challenges academia face in promoting sustainable food systems are the gaps between research and practices (14%), the lack of connection with the private sector (12%), lack of funding (6%), lack of staff (2%) and fixed curriculum (2%).

The second question was: Which aspects of the food system should be prioritized by academic researchers to promote a sustainable transition?

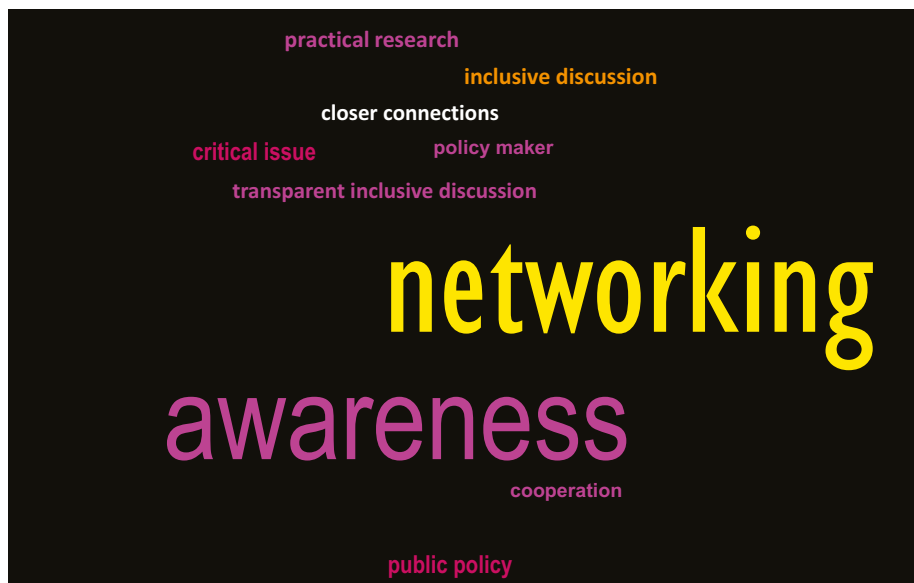
35% of the respondents replied that supporting agriculture, food prices and the food supply chain should be the main priority, followed by the development of environmental and natural resources indicators (18%), climate change (6%) and improving diets, nutrition and health (6%). Another 35% of the respondents stated that a combination of all the previous activities should be prioritized, and not just one of them.

Participants were also asked to freely describe “What does it take to develop a vision of food systems with co-benefits for all?” The main answers are summarized in the word cloud next to this article.

The third webinar (183 registrations and 102 attendees) took place on vFairs platform on the 12th of September 2022 and, although no polls were conducted, the final discussion clearly showed that Universities should strengthen their capacity to combine data with critical thinking, practical skills, and public engagement.

In addition to that, universities should aim at developing consensus on strategic visions, goals and priorities for action and strengthen their so called Third Mission, thus more strongly contributing to the communities and territories they cover.

Beyond their core businesses, universities should seek dialogue with the market and the food grassroots movements and activate a progressive raising of awareness and assumption of responsibility in orienting the food system towards sustainability. The question, especially for us researchers, is also how to test new practices and involve colleagues and students in virtuous transition pathways, which increase attention and awareness, but also experiment new approaches to sustainable food systems.



World cloud based on the question “What does it take to develop a vision of food systems with co-benefits for all?”



Ihmiskunta on riippuvainen luonnon monimuotoisuudesta, mutta ilmastonmuutoksen ohella aikamme suureksi uhaksi on muodostunut myös luontokato.

Teksti Tiia Kolari, Heli Lehtinen & Toni Ryyänen | Kuva Rodeo

Hanke kehittää maatalousympäristön monimuotoisuuden mittaamista ja seurantaa

Maankäytön muutokset vähentävät luonnonvaraisten lajien elinympäristöjä samalla, kun maataloustuotannon tehostuminen ja yksipuolistuminen heikentävät entisestään monimuotoisuutta. Maatalousympäristön monimuotoisuus koostuu viljelykasveista, kotieläimistä ja näiden geenivaroista sekä maatalousympäristöön sopeutuneista luonnonvaraisista lajeista ja eliöistä.

Luonnon monimuotoisuuden turvaamiseksi Euroopan Unioni on laatinut vuoteen 2030 yltävän strategian. Tämän lisäksi monimuotoisuutta tukevia politiikkaohjelmia ovat EU:n yhteiseen maatalouspolitiikkaan perustuva CAP-suunnitelma ja ruokajärjestelmän muutokseen tähtäävä pelloilta pöytään-strategia.

Monimuotoisuustavoitteiden saavuttamiseksi työskennellään myös BioMonitor4CAP-hankkeessa.

Uusia monimuotoisuuden mittaamis- ja seurantamenetelmiä

Hankkeen tavoitteena on tutkia ja kehittää tilatasolla toimivia monimuotoisuuden mittaamis- ja seurantamenetelmiä, jotka perustuvat uusille teknologisille ratkaisuille, kuten maaperänäytteistä tehtävään DNA-analysiin, kuvantamiseen sekä äänitarkkailuun.

Havainnointi kohdistuu monimuotoisuuden indikaattorilajeihin, kuten pölyttäjiin, lintuihin ja maaperäeliöstöön. Lajeja havainnoidaan eri tavoin hoidetuilta maatalousmailta. Tavoitteena on kehittää kustannustehokas ja järjestelmällinen havainnointiratkaisu, jota voidaan käyttää apuna monimuotoisuuden mallinnuksessa.

Suomessa uusia havainnointimenetelmiä testataan Rekijokilaakson alueella Somerolla sekä Lepsämänjoen valuma-alueella Nurmijärvellä. Kumpikin alue on kuulunut maatalouden ympäristötuen vaikuttavuuden seurantatutkimukseen (MYTVAS) ja alueiden monimuotoisuutta on kartoitettu aikaisemmin.

Molemmat alueet edustavat eteläsuomalaista viljavaltaista viljelyä savimailla. Rekijolla alueet sivuavat Natura 2000-suojelualueita ja puoliluonnontilaisten niittyjen muodostamaa perinnemaisemakokonaisuutta.

Sidosryhmien näkökulmat mukaan tutkimukseen

Hankkeessa selvitetään myös viljelijöiden ja maataloussektorilla toimivien yritysten käsitteitä maatalousympäristöjen monimuotoisuudesta sekä tarvittavista toimenpiteistä haastattelujen ja työpajojen avulla.

Sidosryhmien näkemyksiä kartoitetaan uusien mittaus- ja seurantamenetelmien käyttöönoton tukemiseksi, toimenpiteiden hyväksyttävyyden ja toteutettavuuden arvioimiseksi sekä politiikkasuositusten laatimiseksi.

Sidosryhmäanalyysien tarkoituksena on arvioida monimuotoisuuden mittaamis- ja seurantamenetelmien mahdollisuuksia tukea vihreää siirtymää ja luoda uusia, monimuotoisuuden huomioon ottavia liiketoimintamalleja. Hankkeen tulokset ovat hyödynnettävissä oikeudenmukaisessa poliittisessa päätöksenteossa, CAP-ohjelman suunnittelussa ja yritystoiminnassa.

Ruralia-instituutti on yksi osatoteuttaja Horizon Europe -tutkimus- ja innovaatio-ohjelman rahoittamassa hankkeessa ”BioMonitor4CAP: Advanced biodiversity monitoring for results-based and effective agricultural policy and transformation”. Nelivuotisessa hankkeessa on mukana 23 yhteistyöorganisaatiota viidestä Euroopan maasta ja Perusta. Lisätietoa hankkeesta löydät hankkeen verkkosivuilta www.biomonitor4cap.eu

Metsästyskulttuuri sanelee metsästysmatkailun kehittämisedellytykset

Metsästysmatkailu on osa riistataloutta. Se on matkailua, jonka pääasiallisena tarkoituksena on metsästys.

Metsästysmatkailun suosio on kasvanut viime vuosina ja yhä useampi matkustaa oman asuin ympäristönsä ulkopuolelle metsästämään. Tämä kehityssuunta tuo tullessaan sekä haasteita että mahdollisuuksia. Metsästäjät kaipaavat yhä enemmän matkallaan erilaisia metsästyspalveluita kuten oppaita, mukavia majoituskohteita sekä laadukkaita eräaterioita.

Tällä tulovirralla on positiivinen vaikutuksensa metsästysalueiden talouteen. Koska

metsästysmatkailu vaatii runsaasti paikallistuntemusta, tulot toiminnasta myös jäävät tyypillisesti maaseutualueille.

Kaikki alueet eivät kuitenkaan ole sopivia metsästysmatkailua ajatellen. Vaikka metsästysmatkailukohteen houkuttelevuuden määrittelee pääosin yhden tai useamman riistaeläinkannan suuruus ja laatu, myös kohteen tarjoamat muut vapaa-ajan viettomahdollisuudet ja maisemalliset arvot ovat merkittäviä tekijöitä.

Majoittuminen mukavassa metsästysmajassa, asianmukaiset tilat koirille sekä erilaiset virkistysmahdollisuudet ovat merkittävä osa

onnistunutta metsästysmatkailuelämystä. Hyvä metsästysmatkailukohde on myös helpposti saavutettava. Lisäksi metsästysmatkailu on erittäin konfliktiherkkä toimiala. Toimijoilta vaaditaan erityisesti hyvää sosiaalisen kestävyyden ymmärtämistä, jotta toimintaa voidaan viedä eteenpäin kestäväällä pohjalla. Kestävyyden määrittelee, ei ainoastaan riistakannan riittävyys ja ekologinen kestävyys, vaan myös toiminnan sosiaalinen kestävyys. Suomessa metsästysmatkailun kasvua ei yleensä rajoitakaan ekologisen kestävyyden seikat vaan enemmänkin sen mahdollisuuksiin vaikuttaa toiminnan sosiaalinen hyväk-



Huntour-hankkeen henkilöstöä vierailmassa Fruška goran kansallispuistossa Serbiassa.

syttävyys. Sosiaalisen kestävyuden rajat puolestaan määrittelee usein paikallinen metsästyskulttuuri.

Siinä missä trofeemetsästys on metsästysmatkailun ydintä esimerkiksi monessa keskieuropalaisessa maassa, Suomessa siihen suhtaudutaan enemmän epäillen. Meillä metsästysmatkailussa korostuvat erähenkisyys ja luontokokemukset suhteessa saaliiseen tai sen määrään.

Tällainen metsästysmatkailutuote voi olla joskus hankala kuvata erilaiseen metsästyskulttuuriin tottuneille ulkomaalaisille asiakkaille. Menestyvän metsästysmatkailutuotteen rakentaminen vaatiikin tasapainoilua kestävyuden eri elementtien välillä: miten toiminta saadaan taloudellisesti kannattavaksi ja asiakkaiden tarpeita huomioivaksi, mutta samalla kunnioitetaan paikallista metsästyskulttuuria sekä huolehditaan toiminnan ekologisesta kestävydestä.

Näihin ongelmiin liittyen kansainvälisessä HUNTOUR-hankkeessa pyritään edistämään metsästysmatkailutoimijoiden osaamista tuottamalla koulutusmateriaalia liittyen metsästysmatkailun ekologiseen, sosiaaliseen ja taloudelliseen kestävyteen.

Hankkeen tuottamiin materiaaleihin kuuluvat mm. laaja metsästysmatkailusanasto, opaskirjat liittyen metsästysmatkailun talousvaikutusten sekä metsästysmatkailukohteen potentiaalin arviointiin sekä laajempi oppikirja metsästysmatkailusta.

ERASMUS + -rahoitteista HUNTOUR-hanketta koordinoi Czech University of Agriculture Prahasta ja mukana ovat Helsingin yliopisto Ruralia-instituutin lisäksi University of Novi Sad Serbiasta sekä National Agricultural Research and Innovation Center Unkarista. Ruralia-instituutti toimii hankkeessa erityisesti metsästysmatkailun aluetaloudellisen vaikuttavuuden ja sosiaalisen kestävyuden asiantuntijana. Hanke päättyi elokuussa 2023. Hankkeen materiaalit löytyvät osoitteesta: <https://huntour.czu.cz/en>

Makupaloja tiedejulkaisuista

Matkailijoiden näkökulma kestävyteen majoituspalveluissa

Matkailussa majoitustoiminnalla on merkittäviä taloudellisia, sosiaalisia ja ympäristöllisiä vaikutuksia yhteiskuntaan. Vaikka yritykset ja matkailijat ovat yhtä mieltä kestävyuden tärkeydestä, kestävyuden sisällyttäminen mielihyvää tavoitteleviin palveluihin voi kuitenkin olla haasteellista. Yksi syy tähän on se, että matkailijat voivat kokea yrityksen toteuttamien kestävyystoimenpiteiden pilaavan matkailunautinnon.

Kuinka sitten kestävyys voidaan sisällyttää majoituksen palvelumaisemaan siten, että se tukee positiivista matkailukokemusta? Tätä tutkittiin suomalaisten ja venäläisten matkailijoiden Tripadvisor-verkkosivustolla Etelä-Savon alueelta julkaistujen majoitusarvostelujen avulla.

Sisältöanalyysia käyttäen arvosteluista tunnistettiin ympäristön, kulttuurin, sosiaalisen ja taloudellisen kestävyuden ominaisuuksia sekä miten nämä koettiin. Ominaisuudet sijoitettiin palvelumaiseman konseptiin, jolloin voitiin hahmottaa, kuinka matkailijat näkevät majoituksen kestävyuden ominaisuudet fyysisessä ja sosiaalisessa ympäristössä.

Tulosten mukaan matkailijat havaitsevat kestävyteen liittyviä ominaisuuksia useimmin

fyysisessä palveluympäristössä konkreettisina ominaisuuksina kuin sosiaalisen kanssakäymisen kautta ilmentymänä. Ympäristökestävyteen liittyvistä ominaisuuksista kirjoitettiin enemmän verrattuna sosiaaliseen, kulttuuriin tai taloudelliseen kestävyteen.

Kaiken kaikkiaan kestävyteen liittyvät ominaisuudet koettiin myönteisesti, vaikkakin matkailijat myös havaitsivat ominaisuuksia kielteisessä sävyssä. Mielihyvää tuottivat mm. luonnonmukaiset materiaalit, kauniit maisemat, paikallinen ruoka, terveyttä edistävä aktiviteetit, tasa-arvoinen kohtelu ja hyvä hintalaatusuhde. Mielpahaa puolestaan aiheuttivat mm. huoneen lämpötila tai tiedon puute.

Tämä tutkimus tarjoaa ehdotuksia kestävyden neljän ulottuvuuden hallintaan matkailun majoitusyrityksissä huomioiden matkailijan arvostamat kestävä kehityksen ominaisuudet.

Lisätietoja artikkelissa:

Väisänen, H.-M., Uusitalo, O. & Ryyänen, T. Towards sustainable servicescape – tourists' perspectives of accommodation service attributes. *International Journal of Hospitality Management* 110 (2023) 103449

Yhteisölähtöisten yhteiskunnallisten yritysten monet roolit kylien kehittäjinä

Yhteisölähtöinen yhteiskunnallinen yritys on yhteisön omistama tai perustama yhteiskunnallisen yrityksen toimintalogiikalla toimiva yritys, joka vastaa paikallisiin tarpeisiin teemmällä liiketoimintaa yhteisön hyväksi ja vastaa toiminnastaan paikalliselle yhteisölle. Yhteisölähtöiset yhteiskunnalliset yritykset ovat itenäisiä toimijoita, jotka usein tuottavat palveluja ja hyödykkeitä, joita muut tahot, kuten julkinen tai yksityinen sektori, eivät tuota.

Niiden yhteiskunnallinen päämäärä voi olla esimerkiksi alueen elinvoiman ja palveluiden vahvistaminen, asukkaiden hyvinvoinnin parantaminen tai lähipalveluiden saatavuuden varmistaminen. Yhteisölähtöinen yhteiskunnallinen yritysrytätys on noussut monessa maassa kiinnostuksen kohteeksi erityisesti maaseudun mahdollisuutena kehittää asukkaiden hyvinvointia, työllisyyttä sekä vastata palvelusyntään. Vaikka maaseudulla toimivien yhteisölähtöisten yhteiskunnallisten yritysten merkitys on suuri, ei tätä merkitystä ole juuriakaan Suomen oloissa tarkasteltu.

Tässä artikkelissa, joka on osa yhteiskunnallista yritysrytätystä eri näkökulmista tarkastelevaa

kirjaa, pohditaan sitä, millainen rooli ja merkitys maaseudulla toimiville yhteisölähtöisille yhteiskunnallisille yrityksille annetaan osana paikallisyhteisöä. Artikkelissa tuodaan esiin yhteisölähtöisen yhteiskunnallisen yritysrytätysjuuret osana kylätoiminnan historiaa, pohditaan kyläyhdistyksen ja kyläyrityksen välistä käsitteellistä rajanvetoa ja annetaan käytännön esimerkkejä kylien yhteisölähtöisestä palvelutuotannosta.

Artikkelissa kuvataan empiiriseen aineistoon perustuen maaseudun yhteisölähtöisen yhteiskunnallisen yrityksen viisi roolia, sillä ne toimivat samanaikaisesti sekä yhteisö-, aluekehittäjä-, palveluntuottaja-, vaikuttaja- ja välittäjäroolissa.

Lisätietoja artikkelissa:

Rinne-Koski Katja & Lähdesmäki Merja: Yhteisölähtöinen yhteiskunnallinen yritys maaseudun palvelutarjonnan ja asukkaiden hyvinvoinnin edistäjänä. Teoksessa Kostilainen & Nieminen (toim.) Yhteiskunnallinen yritysrytätys. Diakonia ammattikorkeakoulu, työelämä, 31/2023.

Makupaloja tiedejulkaisuista

Makupaloja tiedejulkaisuista

Psykologisen omistajuuden ja sitoutumisen johtaminen asymmetrisissä toimitusketjuissa elintarvikealalla

Psykologinen omistajuus on (subjektiivinen) tunne siitä, että joku on minun ja kuuluu minulle joskus myös ilman laillista (objektiivista) omistajuutta. Kohde voi olla immateriaalinen, esim. kotimaa tai materiaalinen, esim. lapsuuden kotitalo.

Psykologinen omistajuus syntyy reittien kautta: 1) Kohteen hallinta ja vallankäyttö, 2) kohteen perusteellinen tunteminen ja tieto sekä 3) omien voimavarojen ja panosten käyttäminen kohteeseen. Tutkimusten mukaan koettu omistajuuden tunne on yhteydessä sitoutumisen tasoon. Tutkimuskysymyksenämme oli ”miten tuottajien psykologisen omistajuuden tunteet liikesuhteessa jalostajan kanssa heijastavat heidän koettua sitoutumistaan liikesuhteeseen?”

Tutkimuskohteena oli 50 tuottajan ja lihanjalostajan liikesuhde. Virikehaastatte-luilla (14 kpl) tuottajat määrittivät itse liikesuhteen samat kriittiset tapahtumat (*Critical incidents*), kuten kasvatusraportit ja laatuongelmat. Analyysissa tarkasteltiin sitoutumista psykologisten

omistajuuden reittien kautta kriittisissä tilanteissa. Tämän jälkeen luotiin kaksiulotteinen psykologista omistajuutta ja sitoutumista määrittelevä typologia tuottajista.

Tyytyneet (*satisfied*) eivät olleet tyytyväisiä liikesuhteeseensa, mutta vetosivat omaan vastuuseen riskin kantamisessa ja viestinnän aktiivisuudessa. Sitoutuminen oli rationaalista, ei odotettu enempää. Pakotetut (*captives*) olivat pettyneitä ja epäluuloisia tiedonvaihdossa ja kokivat olevansa merkityksettämiä. Sitoutuminen perustui jatkuvuuteen ilman muita vaihtoehtoja. Lähtijät (*leavers*) kokivat voimakkaasti liikesuhteen asymmetrian, mutta myös liikekumppanuutta. He kokivat itsensä taitaviksi ja tietäviksi yrittäjiksi. Sitoutuminen oli vähäistä ja halu vaihtaa parempaan oli voimakasta.

Johtopäätöksensä todetaan, että reitit psykologiseen omistajuuteen ja sitoutumiseen ovat jokseenkin ”tukossa” vallan asymmetrian ja tiedonvaihdon puutteellisuuden vuoksi. Täten liikekumppaneiden kannattaa tunnistaa vallan-

käytön ja tiedonvaihdon kriittiset tapahtumat molempien näkökulmasta. Vaikka operatiivinen konteksti ja kriittiset tapahtumat olivat samoja, tuottajat kokivat ne (osittain) eri lailla.

Siksi on tärkeää tunnistaa heterogeeniset tuottajaryhmät, jotta vuorovaikutus ja johtaminen voivat olla toimivaa, jopa proaktiivista. Todetaan myös, että psykologinen omistajuus ei ole edellytys sitoutumiselle, mutta sen vähäisyys voi vähentää liikesuhteen resilienssiä ja uudistumiskykyä pitkällä aikavälillä ja erityisesti kriittisissä, sitoutumista ja luottamusta horjuttavissa tapahtumissa.

Lisätietoja artikkelissa:

Suvanto, H. and Lähdesmäki, M. (2023), “Managing Asymmetrical Supply Chain Relationships: Psychological Ownership and Commitment in the Agri-Food Sector”, *Supply Chain Management: An International Journal*, Vol. 28 No. 7, pp.15-27. 10.1108/SCM-05-2022-0209

Palveluita kenelle ja minkä vuoksi? - Kirjallisuuskatsaus yksityisten metsänomistajien päätöksenteosta

Mitä kauemmaksi yksityinen metsänomistaja etääntyy metsästään tiedollisesti ja taidollisesti, sitä enemmän syntyy markkinoita erilaisille neuvonta- ja metsänhoitopalveluille. Näiden tavoitteena on tukea metsänomistajaa päätöksenteossa metsän hoidon ja/tai käsittelyn suhteen. Koska esimerkiksi Euroopassa noin puolet metsävaroista on yksityisomistuksessa, tarjolla olevien palvelujen laatu ja toimivuus vaikuttavat merkittävästi metsävarojen käyttöön yhteiskunnan kannalta. Vaikka metsänomistajien päätöksentekoa sekä neuvontapalvelujen roolia ja tehokkuutta on tutkittu paljon erikseen, metsänomistajien päätöksentekoa suhteessa olemassa olevaan palvelutarjontaan käsittelevä kirjallisuus näyttää olevan vähäistä, eikä

systemaattista katsausta aikaisemmasta tutkimuksesta ole olemassa.

Tämä kirjallisuuskatsaus tarjoaa katsauksen vuosina 2008–2020 tehtyyn tieteelliseen tutkimukseen yksityisten metsänomistajien metsäpalveluihin liittyvästä päätöksentekoon ja siihen vaikuttavista tekijöistä. Tulokset osoittavat, että teema on herättänyt kasvavaa kiinnostusta tutkimusaiheena erityisesti viimeisen 5-6 vuoden aikana. Se keskittyy kuitenkin edelleen vain muutamaa maahan ja niiden kansallisiin konteksteihin. Kattavaa ymmärrystä päätöksentekoon vaikuttavista tekijöistä on tehty huomattavasti vähemmän.

Lisäksi nykyisessä tutkimuksessa päätöksenteon käsite ymmärretään useimmiten

päätöksen lopputuloksena eli metsänomistajan valintana tyypillisesti kahden vaihtoehdon välillä. Prosessipohjaisen ymmärryksen merkitys laajemmin päätöksenteossa sen sijaan tuntui puuttuvan metsänomistajatutkimuksista. Johtopäätöksinä artikkelissa esitetään viisi ehdotusta tulevaisuuden tutkimuksen suuntaamiseksi.

Lisätietoja artikkelissa:

Matilainen, A., Andersson, E., Lähdesmäki, M., Lidestav, G., & Kurki, S. (2023). Services for What and for Whom? A Literature Review of Private Forest Owners' Decision-Making in Relation to Forest-Based Services. *Small-scale Forestry*, 1-25.

Lihakategorian vaikutus lihankorvikevalmistajien innovaatiostrategioihin

Eläinperäinen ruoantuotanto on yksi merkittävimmistä ympäristöongelmien aiheuttajista. Lihan kulutus on kestävämmällä tasolla ja näin ollen kirjallisuudessa on etsitty erilaisia vaihtoehtoja siihen, miten ruokavaliota voitaisiin viedä kestävämpään suuntaan.

Yksi keskeisimmistä viimeaikaisista ruokateollisuuden kestävyysinnovaatioista ovat erilaiset lihankorviketuotteet, jotka tehdään kestävästä, yleensä kasvisperäisistä ainesosista, mutta jotka jäljittelevät lihaa purutuntumaltaan ja maultaan. Artikkelissamme tutkimme, miten lihankorviketuotteiden kategorisointi vaikuttaa tuottajien innovaatiostrategioihin. Tutkimukssamme olemme keränneet 17 haastattelua neljältä hollantilaiselta start-upilta ja viideltä lihantuottajalta, jotka tuottavat myös lihankorvikkeita.

Tutkimukssamme havaitsimme, että kaikki tuottajat assosioituivat lihankorvikekategoriaan, vaikka sitä pidettiin huonona vaihtoehtona; korvikekategoria nähtiin epämääräisenä ja alisteisena lihalle. Tuottajat korostivat sitä, etteivät pystyneet omin voimin luomaan omaa kategoriaa tuotteilleen ja näin ollen he joutuivat käyttämään epämieluisaa kategoriaa. Tulevaisuudessa tuottajat kuitenkin arvelivat, että kasvisproteiinituotteille syntyy uusia kategorioita, kun lihan merkitys ruokavalioidissa pienenee. Innovaatioiden radikaalisuuden suhteen tulok-

semme olivat mielenkiintoisia. Start-up-yritykset joutuivat mukautumaan lihalle asetettuihin odotuksiin hyvin vahvasti vedotakseen sen syömiseen tottuneisiin kuluttajiin. Teollisuuden radikaaleimmat tuoteinnovaatiot löytyivät yllättäen lihaa tuottavilta isoilta yrityksiltä.

Aiemman innovaatiokirjallisuuden valossa tilanne ei ole optimaalinen nopean ruokateollisuuden kestävyys edistämiseen. Suuryritykset kokevat ristiriitaisia vaatimuksia kestävyys-teen tähtäävien innovaatioidensa suhteen; ne haluavat olla mukana teollisuuden kehityksessä, mutta ovat riippuvaisia vanhan liiketoimintansa kasvusta ja kannattavuudesta. Näin ollen niiden panostukset kestävyysinnovaatioihin tuppaaavat jäämään pieniksi, jos ympäristön muutos ei pakota kasvattamaan panoksia.

Yleensä start-upit voivat luoda muutospaineen radikaaleilla tuoteinnovaatiolla, koska niillä on kaupallinen intressi uudistaa vanhojen teollisuuden rakenteita. Lihakorvikkeiden innovoinnissa liikkumavara on kuitenkin vähäinen ja näin ollen uudistuminen on hidasta.

Lisätietoja artikkelissa:

Hoogstraaten, M. J., Frenken, K., Vaskelainen, T., & Boon, W. P. (2023). Replacing meat, an easy feat? The role of strategic categorizing in the rise of meat substitutes. *Environmental Innovation and Societal Transitions*, 47.

Passiivisia vai ei – keitä ovat passiiviset metsänomistajat?

Metsänomistajakunnan rakenne on muuttunut viime vuosina monessa Euroopan maassa, minkä on pelätty johtavan muun muassa metsänomistajien passiivoitumiseen.

Nämä niin sanotut passiiviset metsänomistajat näyttävät haasteena metsäpolitiikalle, koska aikaisemman tutkimuksen mukaan heillä ei ole selkeitä metsänhoitotavoitteita eivätkä he myöskään laita painoarvoa muille metsistä saataville ekosysteemipalveluille, joita yhteiskunta odottaa metsävaroilta. Kansallisesta näkökulmasta katsottuna passiivisten metsänomistajien määrän kasvun pelätään johtavan siihen, ettei metsäresursseja hyödynnetä täysimääräisesti.

Aikaisemmat tutkimukset osoittavat myös, että tietyt tekniset syyt, kuten pieni metsätilan koko ja pitkä etäisyys metsän ja omistajan asuinpaikan välillä, voivat lisätä passiivista metsänhoitokäyttäytymistä. Monissa maissa on kuitenkin tarjolla erilaisia metsänhoitopalveluja näiden haasteiden voittamiseksi. Tämä herättääkin kysymyksen siitä, ymmärrätkö todella, miksi osa metsänomistajista vaikuttaa passiivisilta metsätilansa suhteen. Ilman tätä ymmärrystä minkäänlainen metsänhoito- tai neuvontapalvelu ei voi ratkaista ongelmaa.

Tässä tutkimuksessa esitetään suomalaisille, passiivisiksi luokitelluille yksityisille metsänomistajille suunnattujen puhelinhaastatteluiden tulokset (n=273). Tulosten pohjalta artikkelissa on rakennettu laadullinen typologia passiivisista metsänomistajista ja heidän passiivisuutensa syistä. Tulokset paljastavat, että suuri osa tilastojen mukaan passiivisiksi luokitelluista metsänomistajista ei itse asiassa ole passiivisia metsänkäytön tai metsänhoidon suhteen. Tulokset tarjoavat myös käytännön työkaluja siihen, miten erilaisia passiiviseksi luokiteltuja metsänomistajia voidaan aktivoida.

Lisätietoja artikkelissa:

Matilainen, A., & Lähdesmäki, M. (2023). Passive or not? – Examining the diversity within passive forest owners. *Forest Policy and Economics*, 151, 102967.

Kirjallisuuskatsaus uusien teknologioiden systeemistä kestävyysvaikutuksista

Digitalisaatio nähdään yleensä merkittävänä taloudellisen, sosiaalisen ja ekologisen kestävyys edistäjänä. Kuitenkin tietämys digitalisaation kestävyysvaikutuksista on melko vähäistä. Erityisesti niin kutsutut systeemiset vaikutukset, eli sellaiset vaikutukset, jotka tapahtuvat pitkällä aikavälillä tai epäsuorien vaikutusketjujen kautta, ovat huonosti ymmärrettyjä.

Tästä syystä tutkimukssamme teimme kirjallisuuskatsauksen erilaisten viimeaikaisen digitaalisten teknologioiden (esim. tekoäly ja blockchain) systemaattisista kestävyysvaikutuksista. Katsauksessamme katselmoimme 112 vertaisarvioitua artikkelia eri tieteenaloilta.

Tutkimukssamme havaitsimme, että systemaattiset kestävyysvaikutukset ovat kirjallisuudessa huonosti huomioituja. Erityisesti digitalisaation negatiivisia vaikutuksia tarkastelevat ja kestävyys moniin osa-alueisiin keskittyvät artikkelit olivat harvinaisia. Systeemisistä tutkimusotteistaan tunnetut tutkimusalat, niin kuin tiede- ja teknologiatutkimus

ja transitiotutkimus, loistivat katselmoinnissa poissaolollaan.

Katsauksemme pohjalta ehdotamme, että tulevaisuudessa digitaalisuuden systemaattisiin kestävyysvaikutuksiin keskittyvät tutkimukset voisivat käyttää eksploratiivisempia, monitieteisempiä ja epälinearisempia tutkimusotteita. Esimerkiksi monia sidosryhmiä hyödyntävät skenaariotutkimukset voisivat luoda moniulotteisempia ennusteita tulevaisuudesta kuin nykyään usein hyödynnettävät Delphi-tutkimukset. Näissä yleensä haastatellaan teknologia-aloilla työskenteleviä henkilöitä, jotka yleensä olettavat digitalisaatiolla olevan ensisijaisesti positiivisia vaikutuksia.

Lisätietoja artikkelissa:

Mouthaan, M., Frenken, K., Piscicelli, L., & Vaskelainen, T. (2023). Systemic sustainability effects of contemporary digitalization: A scoping review and research agenda. *Futures*.



SÄHKÖINEN RURALIA-LEHTI

Mikäli haluat sähköisen lehden tilaajaksi tai haluat poistua postituslistalta, niin voit ilmoittaa siitä osoitteella: ruralia-instituutti@helsinki.fi Ohjeet löytyvät myös Ruralia-instituutin verkkosivulta: www.helsinki.fi/ruralia . Samasta osoitteesta löytyvät myös kaikki Ruralia-lehden aiemmin ilmenneet numerot sähköisessä muodossa.

HELSINGIN YLIOPISTO RURALIA-INSTITUUTTI

Helsingin yliopiston maatalous-metsätieteellisen tiedekunnan osasto, johon kuuluvat Mikkelin ja Seinäjoen toimipaikat.

Lönnrotinkatu 7
50100 MIKKELI

Kampusranta 9 C
60320 SEINÄJOKI

www.helsinki.fi/ruralia
etunimi.sukunimi@helsinki.fi

Facebook: <https://www.facebook.com/ruraliainstituutti/>
Twitter: https://twitter.com/Ruralia_UH
Blogi: <https://blogs.helsinki.fi/hy-ruralia/>