

VEISTOLAN SIVUKAMARITUPA YHDISTYSTEN TALOKSI

MATTI MÄKELÄ, JUSSI KALLIOKOSKI, MATTI PALOSAARI
JA SULEVI RIUKULEHTO

VEISTOLAN SIVUKAMARITUPA YHDISTYSTEN TALOKSI

MATTI MÄKELÄ, JUSSI KALLIOKOSKI, MATTI PALOSAARI
JA SULEVI RIUKULEHTO

2025

 LEADER
Pirityiset



**Euroopan unionin
osarahoittama**



**HELSINGIN YLIOPISTO
RURALIA-INSTITUUTTI**

CC BY 4.0

Julkaisija	Helsingin yliopisto Ruralia-instituutti www.helsinki.fi/fi/ruralia-instituutti
Sarja	Raportteja 244
Kannen kuva	Kuva Erkki Ala-Könni, TAKU ja havainnekuva Jussi Kalliokoski
ISBN	978-952-84-0036-3 (pdf)
ISSN	1796-0630 (pdf)

VEISTOLAN SIVUKAMARITUPA YHDISTYSTEN TALOKSI

Vetelin kunnan keskustassa vuodesta 1947 sijainnut ja veistokouluna toiminut keskipohjalainen sivukamaritupa kertoo yli 200 vuoden mittaista tarinaa suomalaisen yhteiskunnan muutoksesta. Samalla se todistaa alueen kestävästä kulttuuriperinnöstä. Moni veteliläinen on kantanut huolta rakennuksen säilymisestä, vaikka yhteiskunnassamme vallitseva ja uudisrakentamista räikeästi suosiva näkemys on saattanut rakennetun perintömme unohduksen partaalle. Keskipohjalaiset sivukamarituvat ovat leveärunkoisuudessaan poikkeuksellinen rakennustyyppi. Komeimmat niistä ovat kuuluneet maailman suurimpien talonpoikaistalojen joukkoon. Veistola edustaa laajemman alueen yhteistä perintöä, mutta Veteli on rakennustyypin kiistaton keskuspitäjä. Kun Veistolan sivukamaritupa korjataan yhdistysten ja kuntalaisten käyttöön, veteliläiset saavat vihdoin komeasta rakennusperinnöstään kertovan oman julkisen tilan.

Kansainvälisesti katsoen rakennusperintöä hyödynnetään Suomessa kovin vähän. Rovaniemeä lukuun ottamatta kaupunkiemme keskustat selvisivät II maailmansodasta pienin vaurioin, mutta vanhan puurakentamisen ilme on lähes kaikkialla hävitetty – omin päätöksin. Pohjalaisella maaseudulla tilanne on sentään parempi kuin maassamme keskimäärin. Tulevaisuudessa rakennusperintö tulee olemaan arvokas erottautumistekijä suhteessa kaupunkiin – jos haluamme niin. Talonpoikaistalomme edustavat ekologista laaturakentamista. Lähiympäristöstä hankitut luonnonmateriaalit ja rakennusten elinkaarien pidentäminen talonsiirtojen ja hirsirakenteiden muuntelun (mm. jatkaminen, korotukset) avulla sekä rakennusosia uudelleenkäyttämällä ovat vain joitakin esimerkkejä, miksi talonpoikaista hirsirakentamista on alettu pitää esimerkiksi esimerkillisenä. Säilyneiden talojen arvon ymmärsi Veistolan rakennuksessaikin kestävä arkkitehtuurin leirejä pitänyt arkkitehti George Woolston jo 1990-luvulla.

Helsingin yliopiston Ruralia-instituutti toteutti vuosina 2024–2025 Veistolan sivukamaritupa yhdistysten taloksi -hankkeen yhteistyössä Veistolan rakennuksen vuokranneen Vetelin kotiseutuyhdistyksen sekä viiden muun yhdistyksen kanssa (Lions Club Veteli ry, Eläkeliitto Veteli ry, Vetelin Musiikinystävät ry, Vetelin Martat ry ja Pohjalainen Rakennusperintö ry). Noin vuoden pituisessa hankkeessa selvitettiin rakennuksen käyttömahdollisuudet ja paikallisten toimijoiden käyttötarpeet, tehtiin rakennushistoriallinen selvitys ja kuntokartoitus sekä näihin pohjautuva korjaussuunnitelma, jotka esitetään kootusti tässä julkaisussa. Veistola-hankkeen rahoittivat Euroopan maaseuturahasto, Leader-toimintaryhmä Pirityiset, edellä mainitut yhdistykset sekä Vetelin Energia, Psl-Nykänen, LVI-Klemola. Vetelin kunta antoi myös tilat hankkeen työpajatyöskentelyä varten. Kiitokset yhteistyökumppaneille!

Sulevi Riukulehto
tutkimusjohtaja
Helsingin yliopisto Ruralia-instituutti

Matti Mäkelä
väitöskirjatutkija
Helsingin yliopisto Ruralia-instituutti

SISÄLLYS

VEISTOLAN SIVUKAMARITUPA YHDISTYSTEN TALOKSI	3
TIIVISTELMÄ	7
ABSTRACT	7
I SIVUKAMARITUPATYYPIN EDUSTAJA	9
Matti Mäkelä	
II SAAREN ANTINTUVASTA VEISTOLAKSI – TALONPOIKAISEN SIVUKAMARITUVAN TARINA VEISTOKOULUKSI JA YHDISTYSTEN TALOKSI	21
Matti Mäkelä	
III KUNTOKARTOITUS	34
Matti Palosaari	
Tutkimusmenetelmät	35
Rakenneteknisten tutkimusten johtopäätökset ja toimenpide-ehdotukset	36
Yhteenveto	42
Toimenpide-ehdotukset.....	43
IV VEISTOLAN KORJAUSSUUNNITELMA	44
Jussi Kalliokoski	
Tiivistelmä.....	44
Restauroinnin periaatteet.....	46
Korjattavat rakennusosat.....	49
Julkisivut	54
V VEISTOLAN SIVUKAMARITUVAN TULEVAISUUS JA KÄYTTÖTARPEET	61
Matti Mäkelä	
LÄHTEET	68
LIITE Julkisivukuvat.....	70

KUVAT

Alperin vanha tupa eli Matintalo	9
Alperin vanhan tuvan leikkaus ja pohjapiirros	10
Veistolan pohjakaava.....	11
Pulkkisen Hovila.....	12
Evijärven Väinöntalo	13
Pelimannitalon välikamarillinen pohjakaava.....	13
Tuomo Wallenius ottaa näytettä.....	14
Näkymä pohjatupaan kattoineen	15
Vinttikamari.....	16
Näkymä Veistolan tuvasta.....	17
Nurkkakamarin seinämaalaus	18
Sanomalehtifragmentti nurkkakamarin seinässä vuodelta 1884.....	18
Näkymä kuistin sisältä.....	19
Porstuakamari	20
Räytingin Isokylän kartta	23
Saaren numeron jakokartta 1863-65	25
Antti ja Leena-Kaisa Saari perheineen.....	26
Oiva Saaren tekemät viulut.....	27
Antintupa vanhalla paikalla Räytingissä.....	29
Antintupa vanhalla paikalla	29
Veistolan huonetilat ylhäältä kesällä 2023	32
Veistolan tupaa päädyn suunnalta kesällä 2023.....	32
Materiaalinäytteiden ja kosteusmittausten paikat.....	35
Veistolan pohjapiirros tutkimuskohteineen	35
Rakennuksen viereltä poistettava koivu	37
Alapohjarakenne takkakamarin osalta	37
Alimmat hirret lahonneet maanpinnan nousun takia	39
Välipohjan rakenne isontuvan päällä.....	40
Välipohjan eristeet isontuvan päällä.....	41
Havainnekuva piipun nykymääräykset täyttävästä läpiviennistä välipohjassa	41
Julkisivu luoteeseen.....	44
Julkisivu lounaaseen	45
Seinäpintaa nurkkakamarissa talon siirtoa edeltävältä ajalta	45
Tupa on ehtinyt palvella monessa käytössä yli kahden vuosisadan aikana	47
Tuvan veistokselliset kattorakenteet	47
Nurkkakamarin taitekaton linjakaasti profiloitu kattokannatin.....	48
Kellarin kosteuden vaurioittama välipohja	49
Korjattavat rakennusosat.....	49
Ryömintätila lattian alla	50
Välipohjan hyväkuntoiset sammaltäytteet ovat näkyvissä ullakolla.....	51
Talon ovet on vaihdettu siirron yhteydessä nelipeilisiin oviin	52
Talon kaikissa huoneissa on myöhemmin vaihdetut kuusiruutuiset ikkunat	52
Hirsiseinän vaurioita pohjatuvan puoleisella seinällä	53
Esimerkki korjaussuunnitelma-aineistosta	54
Havainnekuva ulko- ja ikkunavuorauslaudoituksen toteutuksesta.....	55
Hirsiräystään vähäeleinen koristeellinen profilointi.....	56
Pohjatupa on muurattu neljähorminen piippu	57
Porstuakamarin pystyuuni.....	58
Rakennuksen päädyssä on lähellä puustoa	58
Poistoilmakanava	59
Aksonometriakuva	60
Havainnekuva korjatusta rakennuksesta.....	61
Vanhat rakennukset käyttöön -seminaarissa kuultiin esimerkkejä lähiseudun korjauskohteista.....	64
Hankkeen tukena ollut projektiryhmä kävi talossa kesäkuussa 2025.....	66
Yhdistysväkeä Veistolan tuvassa toukokuussa 2025	67

TIIVISTELMÄ

Veistolan sivukamaritupa yhdistysten taloksi -hankkeen keskiössä on yli 200-vuotias keskipohjalainen sivukamaritupa. Talo on toiminut maatilan päärakennuksena ja 1947 tapahtuneen siirron jälkeen veistokouluna. Viime vuosikymmenet ilman käyttöä ollut historiallinen rakennus pyritään saamaan paikallisten yhdistysten taloksi ja säilymään tulevaisuuteen. Helsingin yliopiston Ruralia-instituutin yhteistyössä Vetelin kotiseutu-yhdistyksen, viiden muun yhdistyksen ja Pirityiset ry:n kanssa toteuttamassa hankkeessa tehtiin rakennuksen historiaselvitys, kuntokartoitus, korjaussuunnitelma, käyttötarveselvitys ja käyttösuunnitelma, jotka on koottu tähän julkaisuun.

ABSTRACT

NEW LIFE FOR VEISTOLA BROAD HOUSE IN VETELI

At the heart of the New life for Veistola broad house project is a more than 200-year-old broad house in Central Ostrobothnia. The house has served as the main building of the farm and, after the relocation in 1947, as a carving school. The aim is to make the historic building, which has not been used for the past decades, become a house for local associations and preserve it for the future. The project, carried out by the University of Helsinki Ruralia Institute in cooperation with Veteli Local History Association, five other associations and Leader Group Pirityiset, carried out a historical survey of the building, a condition survey, an evaluation of its needs as well as plans for renovation and future use of the house. The above-mentioned measures have been compiled in this publication.

I SIVUKAMARITUPATYYPIN EDUSTAJA

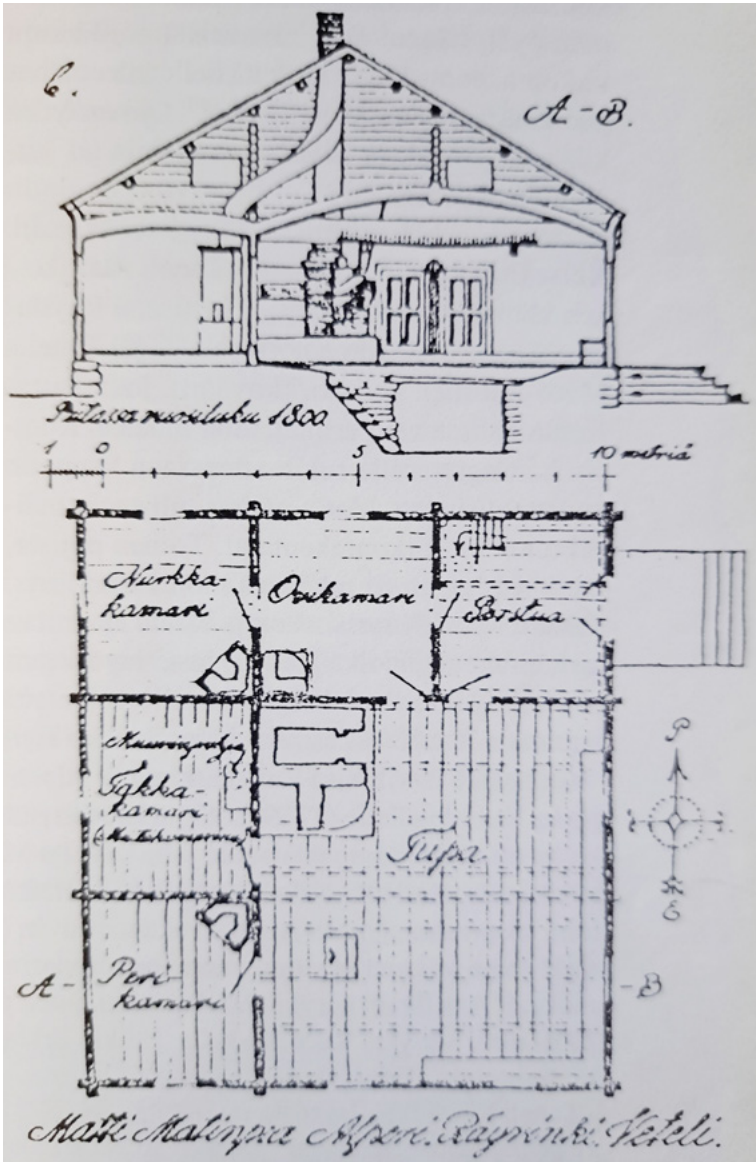
Matti Mäkelä

Veistolan rakennus ei ole mikä tahansa talo, vaan keskipohjalainen erikoisuus, sivukamaritupa. Rakennus edustaa aikaa, jolloin keskipohjalaiset talonpojat olivat vauraimillaan. Laivanrakennuksen ja sen tarvitseman puutavaran ja tervan myötä alueen talonpojille muodostui paitsi varallisuutta, myös rakentamisen teknistä taitoa, mikä johti pohjalaismaakunnissa rakentamisen kausityöläisyyteen maatalouden ja karjatalouden rinnakkaiselinkeinona. Laivanrakennus kehittyi Pohjanmaan rannikolla vuosisatojen ajan ja etenkin 1700-luvulla se alkoi säteillä muuhun rakentamiseen. Alueella kehittyi merkittävä puukirkkoarkkitehtuuri ja suurien puurakennusten rakentamisen taito.

Tähän aikakauteen sijoittuu myös 1700-luvulle poikkeuksellisen suuri asuinrakennus, sivukamaritupa, mikä ilmestyy Kokkolan seudulle 1700-luvun puolivälin tienoilla. (Ks. Käsälä 1984; Mäkelä, Käsälä & Riukulehto 2023) Sivukamaritupatyypin tarkaksi ajoittamiseksi vaadittaisiin useita dendrokronologisia tutkimuksia, joihin rahoituksen saaminen on tällä hetkellä vaikeaa. Tämän vuoksi muihin tietoihin pohjautuvat ajoitukset ovat väistämättä oletuksia. On kuitenkin mahdollista, että vanhimmat yksitupaiset sivukamarituvat on saatettu tehdä alueelle jo ison vihan jälkeisinä vuosikymmeninä. Esimerkiksi Turun lähelle, Kuusiston latokartanoon piirrettiin 1722 uudelle everstin-virkatalolle leväärunkoinen rakennus, jossa oli keskeissali. (Ks. Lounatvuori 1996, 65.) Jättämällä rakennuksen toiselta sivulta kolmen huoneen rivi pois, päästään hyvin lähelle yksitupaisen sivukamarituvan neliömäistä pohjaa. Kuusistossa mainitaan ison vihan



ALPERIN VANHA TUPA ELI MATINTALO. MUSEOVIRASTO, KK 2724:209. KUVA KUSTAA VILKUNA.



ALPERIN VANHAN TUVAN LEIKKAUS JA POHJAPIIRROS. PIIRROS TOIVO SALERVO.
KUVA ARTIKKELISTA (SALERVO 1921).

aikana raunioitunut salin, porstuan ja kolme kamaria käsittänyt päärakennus, mikä oli tehty jo 1600-luvulla. (Lounatvuori 1996, 44.) Se on saattanut toimia 1722 piirretyn ja toteutumattoman suunnitelman pohjana.

Talonpoikaisessa yksitupaisessa sivukamarituvassa tupa on suuri ja sen sivulla kaksi sivukamaria, päädyn jakautuessa porstuan ja pitkänkamarin välille tai kuten Alperin Matintalossa kolmeksi huoneeksi. Vetelin Räjyringin Alperin 1952 puretun Matintalon pohjapiirros kertoo talon tehdyn noin 11 metriä pitkistä hirsistä, joista kolme seinää pituus- ja kolme leveysuuntaan.

Yksitupaisen sivukamarituvan alkuperäinen idea oli maksimoida käsiteltävissä oleva hirrenmitta sekä pituus- että leveysuuntaan. Rakentajat halusivat 1700-luvulla

Sivukamaritupien esikuvaa on etsitty usein sotilasvirkatalojen parista. Kaiken kaikkiaan upseerinvirkatalojen päärakennukset ovat olleet luonteeltaan pitkänomaisia ja niissä painottuvat rakennuksen päätyihin sijoitetut kamarit. Suurimmissa sotilasvirkataloissa myös salien sivulla on saattanut olla kamari. Talonpoikainen kaksitupainen sivukamaritupa eroaa esimerkiksi 1731 vuoden everstinvirkatalotyyppistä tupien eli suurien huoneiden ristikkäisyydellä. Everstinvirkatalojen kaksi suurta salia ovat porstuan kahden puolen rakennuksen etuseinällä. (Ks. Lounatvuori 1996, 30.) Tällaisiakin sivukamaritupia on, mm. Kokkolan Hakalaxin talo, mutta ne ovat vähemmistönä. Everstinvirkatalojen keskellä olevilla suurella porstualla ja keittiöllä on toki yhtäläisyyttä sivukamarituvan suurimpaan välikamarilliseen tyyppiin, jonka keskellä on iso porstua ja välikamari. Niitä tehtiin 1700-luvun loppukymmeniltä autonomian ajan alkuun saakka. Alla on välikamarillista tyyppiä edustava Vetelin Pulkkisen Hovilan talo, mikä purettiin 1949.



PULKKISEN HOVILA. KUVA ERKKI ALA-KÖNNI. TAMPEREEN YLIOPISTON KULTTUURI- JA TUTKIMUSARKISTO.

Veteliin rakennettiin kaikkein suurimmat välikamarilliset sivukamarituvat. Niistä esimerkkeinä ovat säilyneet Kaustisen Pelimannitalo ja Evijärven Väinöntalo, kumpikin Vetelistä siirrettyjä rakennuksia. Rakennuspuu laivaveistämöille sekä muuhun rakentamiseen hankittiin 1700-luvulla jo maakunnan kaukaisimmista kylistä ja Suomenselältä. Vetelin sijainti lähellä hyvän rakennuspuun hankinta-alueita sekä talojen välillä käyty kilpailu johti siihen, että välikamarilliset sivukamarituvat ovat maailman suurimpien talonpoikaistalojen joukossa. Niistä suurimmat, Pollarin Isotupa ja Pulkkisen Hovila eivät ole enää olemassa, mutta on tärkeää, että Vetelin jäljellä olevat sivukamarituvat säilyisivät muistuttamassa tästä perinnöstä.

Veistolalan rakennukseen tehtiin tässä hankkeessa kesäkuussa 2024 dendrokronologinen tutkimus, jonka suoritti dendrokronologi Tuomo Wallenius. Näytteitä otettiin viidestä paikasta, joista kolme seinähirttä oli mäntyä, tuvan laipiota kannattava pyöreä multioinhirsi kuusta ja vintin poikkitaissa väliseinässä ollut hirsi kuusta. Rakennuksen honkahirsien viimeiset vuosilustot olivat vuosilta 1816–1817, jolloin rakentaminen on ollut käynnissä viimeistään keväällä 1818. Näytteet antavat hyvän kuvan tuon ajan rakennuspuun lästä; näytteiden honkahirsien ikä oli 141–208 vuotta ja kuusissakin 101–167 vuotta. (Wallenius 2024)



TUOMO WALLENIUS OTTAA NÄYTETTÄ.
KUVA MATTI MÄKELÄ.

TAULUKKO 1. SAAREN ANTINTALON NÄYTTTEIDEN AJOITUSTULOKSET.

Näyte nro	Sijainti	Puulaji	Lustoja mitattu	Viiimeinen vuosilusto	t-arvo	Puun pinta
1	tuvan itäinen välisenä, 7. hirsi lattiasta	mänty	208	1816	6,6	ehjä
2	multiaishirsi	kuusi	101	ei ajoitu		ehjä
3	rakennuksen pohjoispäädyn tuvasta länsiseinältä 11. hirsi lattiasta	mänty	141	1817	6,5	ehjä
4	vintiltä tukiseinästä 4. hirsi lattiasta	mänty	177	1816	8,4	ehjä
5	vintiltä kulkuaukosta alin hirsi	kuusi	167	ei ajoitu		ehjä

Rakentaminen on todennäköisesti aloitettu 1817 ja sitä on jatkettu 1818. On tärkeää, että sivukamaritupa päästiin hankkeessa ajoittamaan, sillä rakenteiden perusteella taloa voitiin pitää 1700-luvun rakennuksena. Esimerkiksi kolmilapainen taitekatto on sivukamaritupien tuvissa yleinen, mutta 1800-luvun sivukamarituvissa pohjatuvan katto on yleensä suora tai hieman kaareva. Veistolan pohjatuvan katto on kolmilapainen taitekatto, kuten vanhimmissa pohjatuvissa.



NÄKYMÄ POHJATUPAAN KATTOINEEN. KUVA MATTI MÄKELÄ.

Vanhahtava piirre on myös tuvan päällys ilman kamaria, itse asiassa vintin päätyikkuna on tehty vasta talon siirron yhteydessä, sillä Räyringistä otetuissa vanhoissa kuvissa vintin päädyssä on pelkkä ”klunki” eli hirteen tehty pieni aukko. Veistolan tuvan yläpuolella on edelleen yläpohjan eristeet, ilman lattiaa. Koska tuvan päälle ei ole tehty kamaria, päätyseinää tukee Veistolan vintillä lyhyehkö tukiseinä (ks. edellisen sivun kuva). Samanlainen on myös vanhassa naapuritalossa, Saaren Jaakontuvassa. Läheinen Jaakon-

tupa on hyvinkin saattanut olla Antintuvan mallina, sillä rakennuksen mitatkaan eivät poikkea paljon toisistaan: Antintupa on Jaakontupaa 10 cm pidempi ja noin 30 cm leveämpi. (Sihinä-hankkeen kuvat)

Vanhimmat vinttikamarit olivat yksitupaisissa sivukamarituissa pitkänkamarin päällä ja kaksitupaisissa sivukamarituissa pohjatuvan päällä. Näin on myös Veistolassa, jonka vinttikamari on toiminut talon myöhempien asukkaiden kesähuoneena. (Riihimäki 2025)

Koska Veistolan rakennukseen ei ole tehty myöskään vintin haukkaikkunoita, voidaan päätellä niiden tulleen Perhonjokilaakson taloihin aikaisintaan 1820-luvulla. Haukanikkuna saatettiin yläporstuaan tehdä valaisemaan vintille menoa, vaikka niitä muualla talossa ei olisi vielä ollutkaan. Veistolassa näin ei ole kuitenkaan tehty.

Tupa oli talon elämän ja toiminnan keskus. Siellä tehtiin sekä miesten että naisten käsitöitä, laitettiin ruokaa, syötiin, nukuttiin ja kohdattiin ihmisiä. Suurissa tuissa järjestettiin myös tansseja, jotka Perhonjokilaaksossa saattoivat olla melkoisia yleisöti-



VINTTIKAMARI. KUVA MATTI MÄKELÄ.

laisuuksia. Pohjalaisten tupien sisustus oli hyvin vakiintunut. Tuvan oikeanpuoleisessa nurkassa, ristinurkassa tulisijaan nähden, oli talon nurkkakaappi. Se saattoi olla tuvan pääty- ja sivuseinällä kulkevan laatikkopenkin päällä. Päätyseinällä penkin päällä tai lattialla oli keskipojalaismallinen kaappikello ja tuvan peräosaa hallitsi tuvanpöytä. Sivukamarituovissa lautaskaapin paikka oli alun perin sivukamarien ovien välissä, josta se ajan myötä siirtyi päätyseinän ja nurkkakamarin nurkkaan samalla kun siinä aiemmin sijainnut kaksikerroksinen perisänky ei toiminut enää talonväen nukkumapaikkana. Veistolan nykyiseen tupaan tullaan nyt suoraan entisestä ovisänkynurkasta, missä on aikoinaan sijainnut kaksikerroksinen ovisänky. Talon ovia ja ikkunoita kehystivät samaa tyyppiä olevat vuorilaudat, jotka olivat aina paikallisten nikkarien tekoa ja koristeellisesti profiloituja. Pohjalainen takkamuuri on vienyt tuvan sisänurkasta monta neliometriä. Antintuvan takkamuurista ei ole löytynyt kuvia, mutta periaatteessa takka on voinut olla sekä alueelle tyypillistä pyöreäotsaista että kulmamallia, joita kumpaakin on esiintynyt Perhonjokilaaksossa. (Ks. Mäkelä & Riukulehto 2016)



NÄKYMÄ VEISTOLAN TUVASTA. KUVA MATTI MÄKELÄ.

Tuvassa on säilynyt alkuperäinen sisäkatto, poikittainen tukihirsi piitta ja sen alapuolella takkihirret piittaan asti ulottuneina. Alkuaan takkihirret ovat kulkeneet päätyseinään asti, ja niillä on ollut rakenteellista merkitystä, minkä voi nyt huomata päätyseinän taipumasta. Aiemmin mainitut välikaton orret eli multioinhirret ovat kaksi pyöreää kuusenrunkoa, jotka ovat piitan ja takkihirsien ohella saaneet todennäköisesti 1970-luvulla kirkkaankeltaisen ootrauksen. Tupa on valkaistu kalkkivellillä todennäköisesti 1950-luvun remontin yhteydessä. Sen alla sekä tuvan seinissä että katossa on harmaansinertävä väri, mikä ajoittuu 1800-luvun alkupuolelle. Sivukamarien ovet on laitettu siirron jälkeen 1940-luvun lopulla.



NURKKAKAMARIN SEINÄMAALAUUS. KUVA MATTI MÄKELÄ.

Nurkkakamari on ollut aktiivi-isäntäparin huone. Veistolassa nurkkakamarin seinissä on säilynyt roosalle pohjalle tehty vanha maalauskoristelu ja huone on muutenkin säilyttänyt historiallisia piirteitään, mm. upean profiloidun kattokannattajan. Maalauskoristelu sijoittuu ajallisesti 1800-luvun alkupuoliskolle, jolloin talon isäntänä oli Juho Jaakonpoika Saari. Vastaavia maalauksia on säilynyt vähän ja olisi kiinnostavaa tietää, kuka nurkkakamarin seinät on maalannut. Maalaustyötä tekivät tuolloin vain harvat ja taitavimpien maalarien kädenjälkiä on jäänyt lähinnä talojen paraatihuonekaluihin. Tuohon aikaan Vetelissä toimivat maalareina Antti Eliaanpoika Polso, Halsualla asunut, mutta laajalti liikkunut ja Vetelissä syntynyt Henrik Id sekä Teerijärven Småböndersissä asunut Mynkelin maalari eli Matts Widjeskog. (Mäkelä 2004, 44–46.) Räyringin Isokylään maalari on saattanut tulla myös Evijärven puolelta.

Talonpoikaistalojen kamareissa sanomalehdet toimivat ensimmäisenä seinäpaperointina. Nurkkakamarin maalauksen päälle on tehty varhainen seinäpaperointi jo 1800-luvun loppukymmenillä. Paperointi on tehty Saaren Iso-Antin aikana, sillä sanomalehtien vuosiluvut ovat 1880-luvulta. Fragmentteja niistä on säilynyt talon siirrosta ja myöhemmistä remonteista huolimatta.



SANOMALEHTIFRAGMENTTI NURKKAKAMARIN SEINÄSSÄ VUODELTA 1884. KUVA MATTI MÄKELÄ.

Veistolalan takkakamari eli lähimpänä takkamuuria sijainnut sivukamari on kokenut muutoksia erityisesti 1970-luvulla, jolloin siitä tehtiin pesuhuone ammattikoulun opiskelijoille. (Riihimäki 2025.) Huoneeseen on valettu lattia ja siitä on tehty oviaukko suoraan pohjatupaan. Takkakamarin keskellä on alkuperäinen kattokannattaja kuten nurkkakamarissa ja sen seinien alkuperäinen väritys on sama siniharmaa kuin tuvassa. Takkakamari on ollut tulisijan viereisenä, lämpimänä kamarina yleensä vanhan isäntäparin huone. (Ks. Sihinä-hankkeen haastattelut)

Useita kaksitupaisia sivukamaritupia on ajateltu paritaloiksi veljesten perheille. Näin vaikuttaa olleen Veistolankin tapauksessa. Pohjatupa oli usein myös kylmänä, jolloin sitä käytettiin työtilana ja varastona. Kun pohjatuvasta tuli uuden veistokoulun valmistuttua ruokailutila, se jaettiin jonkin ajan kuluttua lämmitysteknisistä syistä väliseinällä kahtia. (Riihimäki 2025) Katossa olevasta maalirajasta huomaa, että pohjatuvan katto on ollut 1800-luvulla maalaamaton. Veistolalan pohjatuvassa on aiemmin mainittu taitekaton lisäksi merkillepantavaa se, että vaikka sen seinissä on sama siniharmaa maalaus käsittely kuin tuvassa ja takkakamarissa, pohjatuvan porstuakamarin puoleinen seinä on jätetty maalaamatta, samoin sen viereinen päätyseinä noin metrin leveydeltä. Tämä kertoo siitä, että pohjatupa on ollut asuttu jo 1800-luvulla ja seinällä on ollut pitkä ylisänkyratien rivistö. Vaikuttaa siltä, että suhteellisen lyhyitä kaksikerroksisia ylisänkyjä on ollut tuvassa kolmekin peräkkäin. Tästä voidaan päätellä, että talon alkuperäisellä paikalla tupien välisellä seinällä pohjatuvassa on ollut kaakeliuuni tilan lämmittäjänä.



NÄKYMÄ KUISTIN SISÄLTÄ. KUVA JUSSI KALLIOKOSKI.

Porstua on ollut rakennuksen siirron jälkeen varsinainen monitoimitila. Se on toiminut keittiönä ja oman tilansa siitä lohkaisivat vintille menevät raput, joiden alta menivät puolestaan raput ruokakamerona toimineeseen kellariin. Porstuasta tupaan mennyt alkuperäinen oviaukko on täytetty hirsillä.

Rakennuksen kuisti ja käynti suoraan tupaan on tehty vasta 1950-luvulla, Veistokoulun uuden päärakennuksen valmistuessa. Veistokoululaiset kulkivat ruokailuhuoneena toimineeseen pohjatupaan ison tuvan kautta. Omalla sisäänkäynnillä pyrittiin rauhoittamaan sekä keittäjän asunto että keittiö; porstuan vanhaan oviaukkoon sijoitettu ikkuna toi valoa keittiöksi muuttuneeseen porstuaan.

Veistolan porstuakamarissa on säilynyt kauniisti piiluttu hirsiseinä. Siinä nukkuvat Veistokoulun alkuaikojen pitkämatkaisimmat oppilaat kerrossängyissään. (Järvelä 2024) Porstuakamari oli myös Veistokoulun keittäjän varsinainen asuinhuone, jossa hän asui aina 1980-luvun alkuvuosiin saakka. (Riihimäki 2025) Sivukamarituvan porstuakamaria on kutsuttu joskus pikkutuvaksi, ja niissä on usein ollut myös tulisija sekä hieman kaareva holvikatto.



PORSTUAKAMARI. KUVA MATTI MÄKELÄ.

II SAAREN ANTINTUVASTA VEISTOLAKSI – TALONPOIKAISEN SIVUKAMARITUVAN TARINA VEISTOKOULUKSI JA YHDISTYSTEN TALOKSI

Matti Mäkelä

Vetelin Räyringinjärven länsirannalla on sijainnut Saaren tila 1500-luvulta lähtien. Saaren kantatalo sijaitsi sananmukaisesti saarella, mikä on kuroutunut nevojen ympäröimänä yhteen järven länsipuolella kulkeneen harjun kanssa, jolle Räyringin Isokylän vanha asutus ajan kuluessa muotoutui. Talon pellot raivattiin Vanhaksi Saareksi sanotun kohouman päälle sekä sen länsi- että eteläpuolelle. Saaren kantatalo sijaitsi jakamattomana paikallaan aina vuoteen 1740 saakka, jolloin talon vanha isäntäpari Matti ja Anna Saari kuolivat. Tila jaettiin kahden pojan, Jaakon ja Matin kesken. Jaakon puoliskoa nimitetään rippikirjoissa Saareksi ja Matin puoliskoa Harjuksi. Matti kuoli pikkuvihan aikana 1743 ja leski avioitui kaustislaisen Taneli Kuorikosken kanssa, josta tuli Harjun Taneli. Tämä Harjun Tanelin talo on ollut tilava ja edustava, sillä isojaon kartoitustöitä yläpitäjässä tehdessään, maanmittari Erik Florin asui perheineen ja apulaisineen talossa 1758–1760. (Veteli, rippikirjat) Malli tulevalle Veistokoulun sivukamarituvalla oli joka tapauksessa lähellä, sillä Räyringissä oli sivukamaritupia kaikissa vanhoissa talonnumeroissa. Esimerkiksi Veistolan eli Antintuvan naapurissa ollut Saaren Jaakontupa vaikuttaa Veistolaa vanhemmalta.¹ (Mäkelä, Käsälä & Riukulehto 2023, 26–28.) Myös sivukamarituvistaan tunnetulla Alperilla oli 1700-luvulla yhteinen kirkkovene Saaren talojen kanssa, sekä Räyringinjärvellä että Vetelinjoessa. (Perukirjat 5.11.1773, 9.4.1781)

Jaakko Saaren kuoltua 1773, pojat Matti ja Erkki jakoivat Saaren alkuperäisen tilapuoliskon. Perukirjassa talon puumerkkinä on neliö, mikä jää Matin puumerkiksi. Vanha tilakeskus on todennäköisesti vielä tuolloin ollut Vanhassa Saarella. Molemmat veljekset ovat omissa talouksissaan jo 1775 rippikirjassa, kumpikin halliten 1/6 manttaalin tiloja. (Jaakko Matinpoika Saaren perukirja 5.11.1773; Veteli, rippikirjat)

Todennäköisesti Erkki Jaakonpoika rakensi oman tilakeskuksensa harjun alemmille rinteille, tulevan Antintuvan liepeille. Puumerkin neliöstä on pudonnut pois alin viiva ja vasemman sivun päälle on tullut lyhyt poikkiviiva. Vaikka Saaren Eeruntupa tunnetaan myöhemmästä Erkistään, on mahdollista, että paikalla on ollut Erkki Jaakonpojan talo. Eeruntuvan vanhimmat osat ovat voineet olla myös tuosta talosta.

Kokkola-lehti kertoi kahden miehen Saaren talosta joutuneen ison vihan päättyessä kyyditsemään venäläisten kuormastoa. Karkaaminen onnistui vasta lähellä Turkua. Yöllä, jolloin he lähtivät paluumatkalle, eivät voineet ottaa omia silojansa, vaan ottivat erään korkean venäläisen sotaherran silat. Miehet pääsivät kotiinsa ja ränget, jotka silojen mukana kulkeutuivat Räyrinkiin, olivat Kokkola-lehden mukaan vielä 1909 tallessa ja nähtävänä Antti Saaren talossa. Näitä hienoja, joskin kuluneita ränkiä sanottiin käytetyn niihin aikoihin saakka, vaikka olivat 1900-luvun alun tavallisen kokoisille hevosille liian pienet. (Kokkola-lehti, 10.8.1909)

¹ Esimerkiksi Jaakontuvan piitta, tuvan poikittainen sidehirsi, on tullut näkyville talon ulkoseinästä, mikä on rakenteellisesti vanha piirre. (Ks. Salervo 1921)

Kyydityksiin Saaresta jouduttiin Suomen sodankin aikana. Erkki Jaakonpoika Saaren talosta kyydittiin tavaraa Tunkkarilta Kaarlelan Kallikseen ja sieltä Lohtajalle. Naapuritaloilla oli huonompi tuuri; Harjun Matti Tanelinpoika Saari joutui 220 kilometrin päähän ja leski Liisa Saari Vanhasta Saaresta haki sodan jälkeen korvauksia 260 kilometrin päähän suuntautuneesta kyyditysmatkasta. Koska perimätiedossa yhdistyy usein eri aikakausien tapahtumia, juttu rängistä voi liittyä myös jälkimmäisiin kuljetuksiin. Vaikka ison vihan tapaisiin hirmutekoihin venäläiset eivät Suomen sodan aikana syyllistyneet, taloista otettiin heiniä ja olkia sekä erilaista ruokatavaraa. Erkki Jaakonpoika Saaren menetykset jäivät naapureita vähäisemmiksi; talosta otettiin perunatynnyri. Ajankohtina venäläisten käynneille Räyngissä olivat huhtikuu ja lokakuu 1808.(E63: kuvat 136, 139)

Suomen sodasta toivuttua Erkki Jaakonpoika ryhtyi poikiensa Antin ja Jaakon kanssa rakennuttamaan tilalle uutta pääarakennusta, kaksitupaista sivukamaritupaa. Paikka oli hieman kauempana järvestä, nykyisen Vesa Lassilan talon paikalla. (Vesa Lassilan suullinen tiedonanto 6.6.2025) Todennäköisesti sivukamaritupaa on ajateltu veljeksille paritaloksi; tällöin nuorimmalle veljelle Juha Erkinpojalle olisi jäänyt vielä vanhempiensa talo.

Veistolan sivukamarituvan honkahirret on kaadettu talvina 1816–1817 ja 1817–1818. (Wallenius 2024) Koska hirsirungot on veistetty melko tuoreesta puusta, talon veistotyö ja rakentaminen ajoittuu vuosiin 1817 ja 1818. Nuo vuodet ovat olleet perheelle monella tapaa raskaita. Vanha isäntä Erkki Jaakonpoika kuoli huhtikuussa 1817 ja vanhin poika Antti toukokuun lopulla. Kun nuorin veli Juha kuoli joulun välipäivinä 1817, perhe oli menettänyt puolet miehistään. Vaikka talossa oli kaksi renkiä, miehiä tarvittiin. Antti Erkinpojan leski Liisa Matintytär avioitui Antti Kaaprielinpoika Haapalan kanssa kesäkuussa 1818. Liisan isä Matti Erkinpoika Möttönen on todennäköisesti poikineen ollut talonteossa kirvesmiehenä, sillä ison tuvan vanhassa ovisänkynurkassa on kaksi hänen puumerkkiään. (Veteli, kirkonkirjat; rippikirjat; Matti Erkinpoika Möttösen perukirja 22.1.1821.)

On harvinaista, että vuoden ikäiseltä pojalta on säilynyt perukirja, mutta 1.8.1818 kuolleelta Antti Antinpoika Saarelta sellainen on, koska hän oli toukokuussa 1817 kuolleen Antti Erkinpoika Saaren perijä. Antti Erkinpoika Saaren perukirjassa hänen sanotaan omistaneen 1/6 manttaalia Saaren talosta, josta ostanut puolet ennen avioliittoaan ja perinyt puolet. Antti ja Jaakko Saaren serkun tila Vanhassa Saaressa joutui vaikeuksiin Suomen sodan aikana. Veljekset ovat isänsä kanssa ostaneet tilan sodan jälkeen, sillä se on merkitty Erkki Jaakonpojan hallintaan 1812 henkikirjassa. Todennäköisesti hankintaan on käytetty tervatuloja, sillä Antti Erkinpoika Saaren perukirjassa mainitaan tervavene, jonkin verran saatavia edellisen vuoden tervasta ja 30 tyhjää tervatynnyriä. (Veteli, henkikirjat; rippikirjat; Antti Erkinpoika Saaren perukirja 25.5.1818)

Miehensä perukirjassa toukokuussa 1818 Liisa Matintyttären puumerkinä on neiliö, josta puuttuu alaviiva ja oikean sivun päällä on lyhyt poikkiviiva. Tämä tulee olemaan vastarakennetun sivukamarituvan puumerkki myös jatkossa. Kesäkuussa Liisa avioitui uudelleen, elokuussa poika Antti kuoli ja lokakuun viidentenä 1818 Saaren talossa pidettiin kaksi perunkirjoitusta. Liisa Matintytär oli poikansa Antin ainut perijä ja käytti allekirjoituksena edellä mainittua talon puumerkkiä. Samana päivänä tehdyssä Liisan langon, Juha Erkinpoika Saaren perukirjassa, Liisa käytti miehensä Antti Kaaprielinpoika Haapala-Saaren puumerkkiä. Tässä perukirjassa uuden sivukamarituvan puumerkki



OSA RÄYRINGIN ISOKYLÄN KARTASTA 1839-1840. © MAANMITTAUSLAITOS. 3799 4196.

oli Jaakko Erkinpoika Saarella. Tuolloin käytännössä suoritettiin tilan jako siten, että vastavalmistunut sivukamaritupa jäi Jaakko Erkinpojalle. (Antti Antinpoika Saaren ja Juha Erkinpoika Saaren perukirjat 5.10.1818)

Antti Erkinpojan leski Liisa Matintytär ja miehensä Antti Kaaprielinpoika saivat Vanhasta Saaresta ostetun tilan, jonka puumerkki, neliö, periytyy Saaren Jukintuvan puumerkiksi. Tila on Antti Kaaprielinpojan nimissä jo 1819 henkikirjassa ja perhe omassa taloudessaan 1823 rippikirjassa. Todennäköisesti Antti Kaaprielinpojan ja Liisa Matintyttären päärakennus oli myöhemmin Jaakontupana tunnettu sivukamaritupa, mikä vaikuttaa siirretyn Vanhasta Saaresta. Talon myöhemmät omistajat sanoivat rakennuksen piitassa olleen vuosiluvun 1823, mikä sopisi Jaakontuvan valmistumisvuodeksi uudelle paikalle. Antin ja Liisan poika Juho rakensi samaan pihaan noin 1860 Jukintuvan ja 1823 syntyneenä sanoi Jaakontuvan näyttäneen hänen lapsuudessaan yhtä vanhalta kuin vanhuuden päivinä. Ilman dendrokronologisia tutkimuksia Jaakontuvan iästä ei ole varmuutta, mutta tieto viittaa talon siirretyn Vanhasta Saaresta. (Veteli, henkikirjat; rippikirjat; Torppa 1955, 39.)

Jaakko Erkinpoika Saari ei ollut pitkään uuden sivukamarituvan isäntänä, hän kuoli lokakuussa 1821. Talon peri perheen ainut aikuiseksi elänyt poika Juho Jaakonpoika Saari. Juhon perheen lisäksi talossa asui alkuvaiheessa myös äiti Maria ja kaksi sisarta, jotka avioiduttuaan muuttivat pois. Juhon perhe karttui ja talo pysyi tiluksiltaan samana. Pojista Erkki meni vävyksi Halsuan Hotakaiselle ja Jaakko jäi kylään Löijän Ylitalon isännäksi. (Veteli, rippikirjat; Halsua, rippikirjat; Pulkkinen 1994, 77, 423.) Räytingin Isokylän kartta 1839–40 kertoo talon naapurustosta. Juho Jaakonpoika Saaren pihapiiri näkyy rispaantuneen kartan alareunassa, missä lukee Saari.

Juhon kuoltua 1860 isännyyden otti pojista Elias. Elias oli suuntautunut käsityöhön ja tunnetaan Vetelissä ”Kello-Ellana”, kaappikellojen tekijänä. Vetelin museossa oleva kello pitäisi oleman hänen tekojaan. (Heikkala 2024) Saaren numeron tilukset on mitattu jo 1840, mutta numeron varsinainen jako suoritettiin vuosina 1863–1865. (Ks.kartta) Siinä Harjun talot saivat kirjaimet b, c ja e. Harjulta jonkin verran lisämaita hankkineen Antti Kaaprielinpoika Saaren tila on kirjaimella a. Siinä pihassa on Jaakontuvan lisäksi 1860 tienoilla valmistunut Jukintupa. Sen rakennusajasta kertoo perimätieto, jossa Veistolan alkuvaiheisiin liittyvä vanha emäntä, Möttösen Liisa, antoi 1855 syntyneelle pojanpojalleen, Juho Heikki Saarelle voileipää Jukintuvan rakenteilla olevan hirsikehikon sisällä, mikä oli jäänyt pienen pojan mieleen. (Juha Saaren sähköpostitiedonanto 27.4.2025) Antintuvan eli tulevan Veistolan Elias Juhonpoika Saaren tilukset ovat kirjaimella d.

Jaon jälkeen Elias siirtyi Vetelin Pollarille 1865, jolloin tila jakaantui käytännössä kahtia. Elias luovutti osuutensa isännyyden siskonsa Britan miehelle, Matti Juhonpoika Patanalle, joka hallitsi henkikirjoissa taloa nälkävuodet. Nälkävuodet olivat kovia, Räytinginjärven jäällä ajettiin reellä vielä 4. kesäkuuta 1867. Långin numeroon alkuaan tehty Lassilan Iso-Aapin talo toimi valmistuttuaan kylän vellihoitolana. (Pulkkinen 1994, 180–181.) Sivukamarituvan asujana ja tilan yhtiömiehenä oli Juho Saaren lapsista nuorin, Antti Juhonpoika eli Saaren Iso-Antti. Hänen mukaansa sivukamaritupaa on nimitetty Antintuvaksi. Nälkävuosien jälkeen 1869 toisen tilapuoliskon isännäksi tuli Liisa-sisaren appi, Erkki Antinpoika Patana, jonka mukaan sivukamarituvan viereistä naapuritaloa nimitettiin Eeruntuvaksi. Siinä asuivat isäntäparin lisäksi Iso-Antin Liisa-sisar ja mie-



OSA SAAREN NUMERON JAKOKARTASTA 1863-65. © MAANMITTAUSLAITOS. 3492 9804 OSA B.

hensä Antti Erkinpoika perheineen. Erillisinä tiloina Antintupa ja Eeruntupa ovat henkikirjassa vasta 1881, vaikka käytännössä tila on jaettu jo 1865. Maanmittari Rosenlund on suorittanut tilan halkomisen 1878, mutta käräjillä jako on vahvistettu vasta 1882. (Veteli, henkikirjat; Halkomiskartta 34932690)

Vetelin palovakuutusluettelot 1886–1887 kertovat jotain tilojen rakennuksista. Tilojen vanha rakennuskanta pyrittiin jakamaan tasaisesti tilan puoliskoille, mikä tasoitti uuden rakentamisen tarvetta. Antintuvan ja Eeruntuvan päärakennukset on arvioitu 900 markan arvoisiksi. Iso-Antti oli saanut tilan tallin, kun taas Eeruntuvalla oli luhti. Eeruntuvan riihi oli Antintuvan riihtä jonkin verran arvokkaampi, mikä viittaa sen olleen uudempi. Antintuvan makasiini, mikä tarkoittaa yleensä suoraseinäistä varastorakennusta, oli Eeruntuvan makasiiniin verrattuna arvoltaan kaksinkertainen eli suurempi ja uudempi. Antintuvan navetta oli arvoltaan 300 markkaa, Eeruntuvan navetan arvon ollessa 120 markkaa. Eeruntuvan aitta oli puolestaan Antintuvan aittaa arvokkaampi, samoin sauna ja lammasnavetta. Eeruntuvalla vakuutettuja rakennuksia oli 11; Antintuvalla yhdeksän rakennusta, joiden kivijalkoja oli jäljellä Vesa Lassilan ostaessa Antintuvan tontin. Esimerkiksi autotalli on Antintuvan lampolan paikalla. Todennäköisesti Vesa Lassilan naapurissa olevat aitta ja riihen vanhin osa ovat myös Antintuvan rakennuksia. Antintupaan alun perin kuulunut luhti on nykyisin Jukintuvan pihapiirissä. (Vetelin palovakuutusluettelot 1886–1887; Vesa Lassilan tiedonanto 6.6.2025; Juha Saaren sähköpostitiedonanto 25.4.2025)

Saaren Iso-Antti avioitui naapurintytön Leena-Kaisa Santalan kanssa 1871. Heille syntyi peräti 14 poikaa, joista aikuisikään eli puolet eli seitsemän. Erityisen musta aika perheelle oli kevät 1884, jolloin taudit veivät pojista neljä. (Veteli, Kirkonkirjat.)

Antintuvan vanhasta elämästä on säilynyt joitakin tietoja. Perimätiedon mukaan Antintuvassa oli Vetelin ensimmäinen ”kaffipannu”. Kuuluisat räyrinkiläisten ja evijärveläisten kylätappelut työllistivät Iso-Anttia siten, että kerrotaan hänen kerran joutuneen ompelemaan evijärveläisen osallistujan mahan pikilangalla kiinni. Tämän jälkeen mies kuljetettiin lääkäriin Pietarsaareen. Ei tiedetä, miten potilaalle loppujen lopuksi kävi. (Heikkala 2024)

Eino Saari s.1899 kertoi muutaman vuoden ikäisenä olleen Iso-Antin tuvassa tansseissa, missä soitti Vetelin kuuluisa Peli-Hinti eli Lukkarin-Heikki. Hän oli Mikkolan Lukkarintuvassa syntynyt, uitoissa ja Pietarissa saakka kulkenut, soitollaan ansioita hankkinut viulupelimanni, joka eli vanhuusvuotensa Räyringin Finnilässä päreillä vuoratussa mökissään. Sivukamarituvan isossa tuvassa on siis tanssittu ja seinät ovat kaiku-neet Peli-Hintin säveliä. (A-K 3227 Saari; Pulkkinen 1994, 340–341)

Saaren Iso-Antti tunnettiin monitaiturina, joka osasi tehdä kaikkea. Saaren tuvassa oli sorvi, jolla tehtiin rukkeja, mutta tuvassa syntyi myös kangaspuita ja loimipuita. Iso-Antti teki myös huonekaluja; hänen tekemänsä piironki, tuolit ja kirjoituspöytä ovat säilyneet. Antilta kysyttiin, miten kangas piti niisiä, hän teki myös kenkiä ja vaatteita. Eräälle vieraalle Antti sanoi pojastaan, että siinä on omaa tekemää kaikki. Väinöllä oli isänsä tekemä rippipuku, kengät ja huopahattu. Villalanka oli itse kehrätty ja kangas itse kudottu. (Pulkkinen 1994, 422; Heikkala 2024)



ANTTI JA LEENA-KAISA SAARI PERHEINEEN. KUVA ON OTETTU TODENNÄKÖISESTI 1889. KUVA KIRJASTA VANHAA RÄYRINKIÄ (PULKKINEN 1994, 422.)

Iso-Antin pojista Akseli ja Oskari menivät Amerikkaan, niin kuin tuolloin tapa oli. Kasperin kuoli 20-vuotiaana 1897 ja perheen äiti Leena-Kaisa 1898, joten Iso-Antti jäi yksin hoitamaan taloutta. Nestori perusti Ruusansa kanssa perheen, mutta hänkin kuoli ennen isäänsä 1919. Ruusalle tehtiin 1920-luvulla Antintuvan viereen oma tupa. Veljessarjan kolme nuorinta, Väinö, Ilmari ja Oiva elivät nuoruuttaan Suomen itsenäisyyden koittaessa. (Veteli, kirkonkirjat; VKA, Woolston, Arvo Saari 30.7.1994)

Iso-Antti kannusti poikiaan koulunkäyntiin. Saaren pojista tuli pitkiä, monikyynäräisiä miehiä. Pojat olivat

käsistään käteviä ja musiikkalaisia. He kiipesivät usein talon katolle soittamaan, jolloin heitä oli vaikeampi patistaa töihin. Veljekset hakivat Kirjastoseuralle 2-rivisen haitarin kaupungista ja opettelivat sitä käyttämään. Ilmari yllätti vanhemmiten omat poikansa eräällä työmaalla haitarisoittotaidollaan. Myös kanteletta pojat osasivat soittaa, Väinö ja Oiva teki-
vätkin kanteleita ja Oiva vielä viulun. Eino Saari mainitsee Väinön, Ilmarin ja Oivan kyläsoittajina ja molempien instrumenttien, kanteleen ja haitarin taitajina. Toholammilla viulupe-
limannina toiminut Frans Oskari Hotakainen, jolta Ala-Könni tallensi Toholammilla purppuria 1952, oli veljesten serkku eli Iso-Antin veljenpoika. Samaa sukua on myös kirjailija Kari Hotakainen. (Pulkkinen 1994, 421–424; A-K 3227 Saari; Heikkala 2024)



OIVA SAAREN TEKEMÄT VIULUT. KUVA ERKKI ALA-KÖNNI 1974. TAMPEREEN YLIOPISTON KULTTUURI- JA TUTKIMUSARKISTO.

Kansalaissodassa, Lavian taistelussa 14.3.1918 veljeksistä Oiva haavoittui. Kupariluoti lävisti rinnan menen keuhkoon. Veljensä Väinö nosti 198 cm pitkän Oivan selkäänsä ja kantoi nevalta joukkosidontapaikalle. Lavian taistelu kesti yhdeksän tuntia ja Saaren veljesten osastosta kaatui kolme ja haavoittui kymmenkunta miestä. Oiva eli vielä muutaman vuoden haavoittumisensa jälkeen, mutta kuoli 1923. (Heikkala 2024; Keski-Pohjanmaan Vartio 1.6.1933)

Iso-Antin pojista tuli taitavia käsityöläisiä. Väinö oli Laasasen suksitehtaan ensimmäinen ulkopuolinen työntekijä. Hän suutaroi ja osasi myös korjata kelloja. Väinön taidokkaita käsitöitä on säilynyt jälkeläisillä. Ilmarista tuli Kokkolassa peltiseppä ja Oiva opiskeli Tampereen käsityö- ja taideteollisuuskoulussa käsityöopettajaksi. (Heikkala 2024; Pulkkinen 1994, 422.) Oiva oli myös hyvä piirtäjä ja toi veljelleen Väinölle joskus mallikuvan ja kysyi, että osaako tehdä ja Väinö teki. Järvi kuului jo varhain poikien elinpiiriin; Väinöstä tuli kova kalamies ja Oiva teki ennen kansalaissotaa virallisesti tarkastettuja kala-astioita kalojen säilytystä varten. (Heikkala 2024; Suomen kalastuslehti 1.10.1917)

Vanhemmiten Iso-Antin muistetaan kulkeneen kylällä olkihatussaan. Hän piti ryytimaata ja marjapensaita ensimmäisten joukossa Räyringissä. Sekä perimätieto että Kokkola-lehti kertovat Iso-Antin omenapuusta, mikä oli kylän ensimmäinen ja tuotti runsaasti hedelmiä. Sen Antti oli itse siemenestä kasvattanut ja se kaadettiin vasta 2000-luvulla. (Kokkola 7.10.1909; Heikkala 2024)

Talon viimeinen isäntä ja asukas Räyringissä, Antti Juhonpoika Saari nukkui pois 8.3.1925, sata vuotta ennen hänen taloaan käsittelevän raportin julkaisua. Talon irtaimisto hajosi Iso-Antin kuoltua ympäri kylää. Iso-Antin nuoremista pojista talo oli siirtynyt Ilmarille. Yrittäjähenkinen Ilmari oli muuttanut nahka-alan yrittäjäksi Vetelin Tunkkarille ja laman taloudelliset vaikeudet säteilivät kotitalolle. Maat myytiin ja Ilmari muutti Kokkolaan. Jaakontuvan veljekset ostivat Antintuvan maat ja rakennukset. (Heikkala 2024; Pulkkinen 1994, 422; Juha Saaren sähköpostitiedonanto 27.4.2025)

Räyringin Maamiesseuran veistokurssin oppilaista 1925 otettu kuva saattaa olla Antintuvan portailta. (VK, Valokuvat Räyrinki) Ainakin 1930-luvulla rakennusta on käytetty veistokurssien paikkana. (Juha Saaren sähköpostitiedonanto 11.9.2024) Nestori Saaren poika, Arvo Saari kertoi pohjatuvan olleen kylmänä ja sitä käytetyn nikkari-verstaana perheen asuessa talossa 1910-luvulla. (VKA, Woolston, Arvo Saari 30.7.1994) Sivukamarituvissa toista tupaa pystytettiin hyödyntämään muussa käytössä, vaikka taloa asuttiin.

Vetelin Kotiseutuyhdistyksen johtokunta teki 8.1. 1939 päätöksen ostaa Saaren veljesten tupa Räyringistä 1200 markalla. Taustalla oli kotiseutumuseon laajentaminen, josta oli suuriakin suunnitelmia. Rakennusta kaavailtiin museotontin kirkonpuoleiselle sivulle ja sitä olisi suunnitelmassa jatkettukin. (VKA, Kotiseutuyhdistyksen ptk.; Tunkkari & Tunkkari 2002, 21–22.; VKYA, Museon laajennussuunnitelmat) Syksyllä 1939 johtokunta päätti luopua laajennushankkeesta, sillä sota oli jo alkanut Euroopassa, mikä oli nostanut rakennustarvikkeiden hintoja. Talvisota muutti monen elämää ja suunnitelmia pysyvästi. Väli rauhan aikana, kesäkuussa 1940 kotiseutuyhdistyksessä aiottiin laittaa rakennushanke uudestaan vireille, mikäli varoja saataisiin lisää. Tuolloin esitettiin myös sitä, että kaikkien kansalaisjärjestöjen yhteistalon rakentamista tulisi harkita. (Tunkkari & Tunkkari 2002, 24–26.)

Alkoi jatkosota ja Saaren sivukamarituvan kunnostus jäi odottamaan tilanteen selkiytymistä. Sotavuosina talon katto alkoi vuotaa ja sodan jälkeen kotiseutuyhdistyksen johtokunta keskusteli siitä, korjataanko talo paikalleen Räyringissä vai siirretäänkö se museon viereen. Johtokunta keskusteli 1946 mahdollisuudesta myydä talo perusteilla olevalle käsityökoululle tai maamiesseuralle. Seuraavana vuonna 1947, kotiseutuyhdistys katsoi parhaaksi myydä talon Vetelin maamiesseuralle. Maamiesseuralalla oli ajatus rakennuksen käytöstä eli sitä tarvittiin uuden mieskotiteollisuuskoulun päärakennukseksi. Kainulaisten kuorma-autolla talon hirret haettiin Räyringistä. Rakennus tehtiin 1947–1948 nykyiselle paikalleen. (Tunkkari & Tunkkari 2002, 24–26.)

Keski-Pohjanmaan maanviljelysseura oli jo vuonna 1911 perustanut kiertävän mieskotiteollisuuskoulun, mikä toimi vuosittain eri pitäjissä. Vuonna 1945 karjalaisten kiertävä mieskotiteollisuuskoulu toimi Vetelissä, mutta sen toimintaa ei lainsäädännön vuoksi voitu vakinaistaa Veteliin. Toiminta koulun saamiseksi kohdistui tuolloin Keski-Pohjanmaan kiertävään mieskotiteollisuuskouluun, mikä voitiin sijoittaa Veteliin py-



ANTINTUPA VANHALLA PAIKALLA RÄYRINGISSÄ. TAMPEREEN YLIOPISTON KULTTUURI- JA TUTKIMUS-
ARKISTO.



ANTINTUPA VANHALLA PAIKALLA. TAMPEREEN YLIOPISTON KULTTUURI- JA TUTKIMUSARKISTO.

syvästi. Koulun ylläpitäjänä toimi Vetelin maamiesseura. Koulun ensimmäiseksi opettajaksi ja johtajaksi valittiin Tauno Leikkala, joka oli hoitanut tehtävää jo kiertävän koulun aikana. (Julkunen, Lampi & Salonen 1980, 163–164.)

Ensimmäisiltä oppilailta 1948–1949 perittiin syksyiltä 800 markkaa ja keväältä 1000 markkaa. Lisäksi heidän piti tuoda kuutio halkoja koulun lämmittämistä varten, jonka pitkämatkaisimmat korvasivat 500 markalla rahaa. Koulun oppilasmäärä ei nous-

sut koskaan lukumäärältään kovin suureksi, vaikka seitsemän oppilaan vähimmäismäärä ylittyikin. (Julkunen, Lampi & Salonen 1980, 164.) Esimerkiksi lukuvuonna 1952–53 oppilaita oli seitsemän, joista neljä Vetelistä ja kolme Kaustiselta. Kaustisen pojat nukkuivat porstuakamarin kerrossängyissä, tehden ruokansa porstuaan sijoitetulla hellalla ja veteliläiset kulkivat koulussa kotoaan. (Järvelä 2024)

Käsityötaitojen lisäksi oppilaille opetettiin mm. kirjanpitoa. Oppilaat olivat puutöihin hyvin suuntautuneita ja vuoden aikana tehtiin erityisesti huonekaluja. Työt sai valita hyvin vapaasti ja ne suunniteltiin itse. Veistokoulu antoi paljon eväitä, vaikka huonekalupuusepäksi. Koulupäivä alkoi kahdeksan maissa ja töitä tehtiin väljästi neljän-viiden tienoille. Päivän päättyessä opettaja otti sulakkeen pois, mutta pojat ostivat sulakkeen Osuuskaupasta, jotta koneet saatiin pyörimään myös illalla. Iltaisin pojat saattoivat tehdä firaabelihommina vähän omiakin projekteja. Jorma Järvelä valmisti lukuvuoden 1952–1953 aikana kontrabasson, jota Purppuripelimannitkin välillä lainasivat. (Järvelä 2024)

Isossa tuvassa oli oppilaiden höyläpenkit; jokaisella oli oma paikkansa. Sivukamareissa pidettiin työkaluja. Ison tuvan seinät olivat vanhalla, sinertävällä hirsipinnalla. Pohjatuovassa olivat koneet: höyläkone, sorvi, vannesaha ja sirkkeli. Sirkkeli oli keskilattialla, talon poikittaisella väliseinällä sijainneen tulisijan kohdalla. (Järvelä 2024)

Vuonna 1953 opettajaksi tuli Heikki Kivistö, joka toimi koulun johtajana ja ammattiaineiden opettajana sen lakkauttamiseen saakka. Sivukamarituvan naapuriin, tontin joenpuoleiselle osalle, tehtiin uusi veistokoulurakennus vuoden 1956 aikana ja se vihittiin käyttöön 28.12.1956. Sivukamaritupa tarjosi edelleen koulun käyttöön lisätiloja. (Julkunen, Lampi & Salonen 1980, 164.) Koulun varastona toimi iso tupa, jota kutsuttiin tuolloin ”roskatuvaksi”. Siellä oli puutavaraa ja isompaa välineistöä. Sivukamarit tietävästi jatkoivat työkaluvarastoina. Pohjatupa jaettiin väliseinällä kahtia ja päädynpuoleinen osa jäi kylmemmäksi varastoksi, jolloin tulisija riitti paremmin lämmittämään pohjatuovan ruokailutilaksi jäänyttä osaa, missä koulun väki kävi syömässä. (Riihimäki 2025)

Sivukamaritupaan tehtiin uusi kuisti ennen uuden Veistokoulun rakentamista. Kuistista tehtiin oviaukko suoraan tupaan. Uuden koulun valmistuttua veistokoululaiset tulivat syömään vanhalle puolelle roskatuovan kautta. Heikki Kivistö oli 1956 kysynyt koulun siivoojaksi ja keittäjäksi Anna Wennströmiä, joka muutti tyttärensä kanssa talon porstuakamariin. Pohjatuovan kylmempi puoli oli myös heidän käytössään ja entinen porstua toimi keittiönä, missä tehtiin ruoka myös veistokoululaisille. Vanhaan porstuaan menevä sisäänkäynti rauhoitettiin Wennströmin Annan asunnolle. Veistokoulun pojat hakkasivat halot ja Anna tyttäreineen kantoi ne sisälle, samoin kuin vedetkin. (Riihimäki 2025)

Alkuvuosiin verrattuna koulussa oli oppilaita enemmän ja he myös tulivat kauempaa. Vuokko-Leena Riihimäki muisteli lapsuudessaan oppilaita olleen Joensuusta, Keski-Suomesta ja aina Kittilästä saakka. Vuosikursilla saattoi olla tusinankin verran oppilaita. Kauempaa olevat oppilaat majoittuivat uuden veistokoulurakennuksen yläkerrossa, ”Kämpässä”. He kävivät vanhalla puolella syömässä myös viikonloppuisin. (Riihimäki 2025)

Keskittämissuuntaus 1960-luvun lopulla johti jatkuvaan taisteluun Veistokoulun säilymisestä. Valtakunnantasolla yksilinjaiset koulut oli päätetty lakkauttaa tai yh-

distää muihin oppilaitoksiin. Vetelissä oli suunnitelmia sekä rakennus- että metalli- ja koneenkorjauslinjan saamiseksi puulinjan tueksi. Kotiteollisuuskomitean mietinnössä Keski-Pohjanmaan kotiteollisuuden keskuspaikaksi oli kaavailtu Kalajoki, jonne Vetelin toiminta oli tarkoitus yhdistää. Vetelin maamiesseura luovutti koulun varoineen ja velkoineen Vetelin kunnan omistukseen 1970. Vetelin mieskotiteollisuuskoulun toiminta loppui vuoden 1972 aikana. (Julkunen, Lampi & Salonen 1980, 165–166.)

Anna Wennström jäi asumaan taloon koulun päättymisen jälkeen. Veistokoulun loputtua isossa tuvassa toimi lahnakoskelainen nahka-alan yritys. Naiset kävivät ompellessa siellä kintaita. Toimintaa veti Kintas-Anna, joka asui sähköpatterin avustuksella vinttikamarissa. Taloon muutti 1970-luvun loppupuolella myös ammattikoulun tyttöjä, joille tehtiin takkakamariin pesuhuone. Talon tuvassa oli kerhotoimintaa, esimerkiksi Martta Takala piti siellä kehitysvammaisten kerhoa. Anna Wennström muutti mieluisena pitämästään talosta 1980-luvun alussa. (Riihimäki 2025)

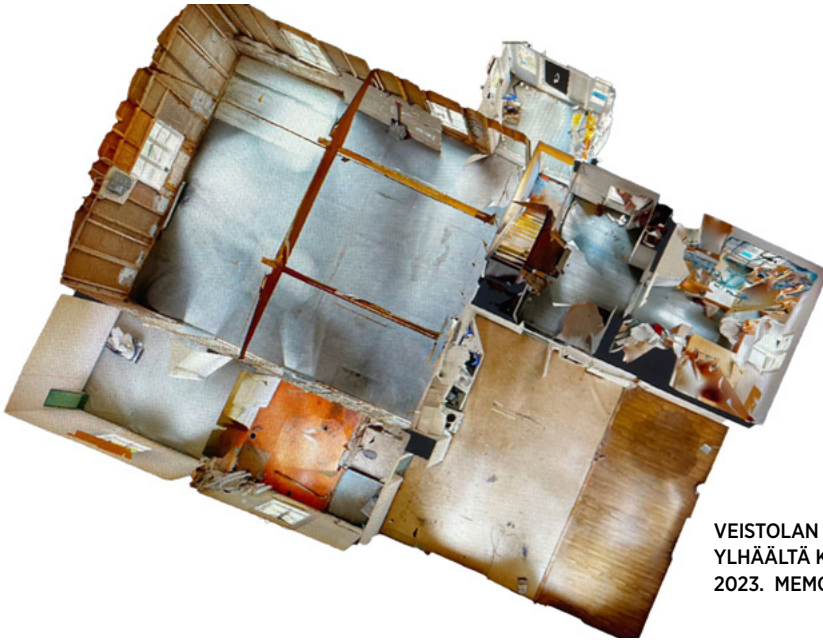
Kunnan rakennusmestari Mikko Heikkilä asui perheineen talossa 1990-luvun alussa, jossa vaiheessa siihen tuotiin kaukolämpö. (Sihinä-hankkeen haastattelut, S4) Matkan varrella talossa on ollut eri yhdistystoimijoita, esimerkiksi Perhonjokilaakson sukututkimusyhdistys toimi pitkään talossa, isoon tupaan väliseinällä muodostetussa kamarissa.

Veteliin 1996 muuttanut arkkitehti George Woolston oli huomannut jo aiemmin alueen rakennusperinnön arvon, tutki alueen pohjalaistaloja ja puhui vanhan rakennuskannan puolesta. Woolstonia voi pitää rakentamisen ekologisen kestävyuden todellisenä pioneerina. Veistolan sivukamarituvasta tuli hänen 1994 ja 1995 järjestämiensä Earthwatch-leirien tukikohta. Leirit rahoitti amerikkalainen Earthwatch-säätiö. (LLK, Woolston) Ulkomailta ja muualta Suomesta tulleet leiriläiset yöpyivät talossa.

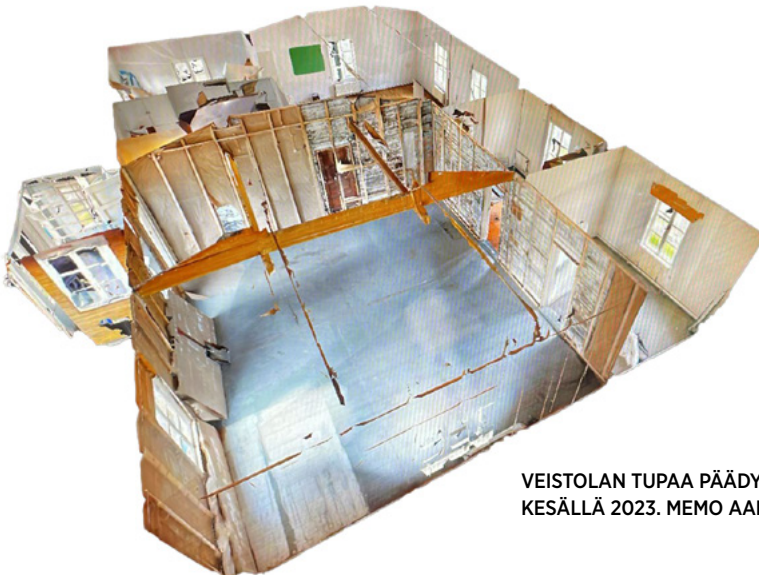
Leireillä tallennettiin erityisesti Vetelin vanhaa rakennuskantaa. Omistajia haasteltiin, rakennuksia kuvattiin ja mitattiin ja osasta rakennuksia George Woolston työsti hyvin yksityiskohtaisia piirroksia. Tämä hieno materiaali on talletettu pääosin Vetelin kunnan arkistoon, osin Renlundin museoon, ja ajatuksena olisi hyödyntää näitä aineistoja Veistolan tulevassa toiminnassa. (Ks. luku V) George Woolstonin suhtautumisesta ja arvostuksesta alueen rakennuskantaa kohtaan kertoo, että vuonna 1996 hän työsti suunnitelmaa korjausrakentamiskeskuksen perustamisesta Perhonjokilaaksoon. (VKYA, Woolston) Vastaavia keskuksia toimii edelleen esimerkiksi Porissa ja Porvoossa, mutta pohjalaismaakunnissa sellaista ei ole. Tarve kyseiselle toiminnalle on kasvanut; vuosina 2000–2021 Suomen rakennuskannan korjausvelka on kolminkertaistunut. (ROTI 2023) Woolston työsti pohjalaisen talonpoikaisrakentamisen pohjalta väitöskirjaa otsikolla ”Vernacular architecture `s human ecology” (LLK, Woolston), mikä valitettavasti jäi kesken hänen sairastuttuaan. Tulevaisuuden Veistola voisi toimia alueella eräänlaisena rakennusperinnön ja korjausrakentamisen näyteikkunana ja samalla George Woolstonin toiminnan jatkajana.

2000-luvun alkukymmeninä Veistolan sivukamaritupa on ollut lähinnä Vetelin kunnan varastokäytössä. Rakennuksen käyttöön liittyen kunnalla on ollut erilaisia suunnitelmia; on puhuttu rakennuksen siirrosta tai sen paikallaan kunnostamisesta kesäaikaiseen käyttöön. Vetelin kotiseutuyhdistys neuvotteli vuoden 2023 aikana Veistolan rakennuksen vuokraamisesta kunnalta. Ajatuksena oli merkittävän veteliläisen sivuka-

marituvan säilyttäminen ja toisaalta kotiseutumuseon tilantarve, jota rakennus voisi helpottaa. Vetelin kunta suoritti kesällä 2023 rakennuksen uusien pintakerrosten ja kevyiden väliseinien purkua, mikä paransi korjausta ajatellen rakennuksen lähtötilannetta. Myös Aalto-yliopiston mittaus- ja mallinnusyksikkö, Memo Aalto kävi laserkeilaamassa rakennuksen. Laserkeilauksella voidaan olennaisesti helpottaa historiallisten rakennusten mittausta ja dokumentointia. Aineiston pohjalta voidaan tehdä myös hyvin erilaisia, kiinnostavia mallinnuksia. Memo Aallon vieraillessa talossa, siellä oli purettu rakennukseen tehtyjä kevyitä väliseiniä, mutta uudempia pintamateriaaleja oli vielä monin paikoin jäljellä. Helsingin yliopiston Ruralia-instituutin ja Memo Aallon yhteistyö jatkuu 2025 EAKR-hankkeessa ”Digitaalisesti älykäs, visuaalinen ja kierrätettävä kulttuuriperintö.”



VEISTOLAN HUONETILAT
YLHÄÄLTÄ KESÄLLÄ
2023. MEMO AALTO.



VEISTOLAN TUPAA PÄÄDYN SUUNNALTA
KESÄLLÄ 2023. MEMO AALTO.

Helsingin yliopiston Ruralia-instituutti teki vuonna 2023 LEADER-hanketta Sivukamarituvat historian näyttämönä, missä keskiössä olivat alueen sivukamarituvat ja alueen rakennusperinnön edistäminen. Heräsi ajatus Veistolan kehittämisestä useamman yhdistyksen ja pohjahankkeen avulla, jolloin syntyi tämä hanke ”Veistolan sivukamaritupa yhdistysten taloksi”. Vetelin kotiseutuyhdistys vuokrasi rakennuksen kunnalta pitkäaikaisella vuokrasopimuksella ja Helsingin yliopiston Ruralia-instituutti haki kehittämishanketta LEADER-ryhmä Pirityisiltä kumppaneinaan Vetelin kotiseutuyhdistys, Lions Club Veteli ry, Eläkeliitto Veteli ry, Vetelin Musiikinystävät ry, Vetelin Martat ry ja Pohjalainen Rakennusperintö ry. Hankehakemukseen saatiin myönteinen päätös helmikuussa 2024 ja hankkeen toteuttaminen alkoi toukokuun alussa 2024. Hankkeen toimenpiteistä kerrotaan nyt julkaistavassa sähköisessä raportissa. Hanke päättyy kesäkuun lopussa 2025. Seuraavana askeleena haetaan LEADER-Pirityisiltä investointihanketta Veistolan korjaamiseen.

III KUNTOKARTOITUS

Matti Palosaari

Tutkimuksen tavoitteena oli selvittää kohteen kokonaiskunto, rakenteiden kuntoa ja kosteusteknistä toimivuutta, sekä korjaustarvetta. Rakennetekniset tutkimukset suoritettiin tutkimusta varten laadittua tutkimussuunnitelmaa soveltaen. Tutkimus kattaa koko rakennuksen.

Rakennusta ympäröivät aluerakenteet ja vesikattorakenteet kartoitettiin tutkimuksessa aistinvaraisesti sääolosuhteiden ja työturvallisuuden sallimassa laajuudessa.

Tutkimuksen yhteydessä ei suoritettu asbesti- ja haitta-ainekartoitusta, koska rakennukseen on tehty aha-kartoitus syksyllä 2023 ja voitiin olettaa omistajan tehneen asbestipurun raportin pohjalta ennen ennallistamistöiden aloitusta. Rakennuksessa suoritettiin mittavat ennallistamistyöt 2023, jolloin purettiin kevyitä väliseiniä, seinien levytyksiä, seinien koolauksia ja lattioiden muovimattoja. Tämä tutkimus ei sisällä LVI-SA-tekniikan tutkimuksia.

Tutkimuksen luotettavuuden kannalta puutteina voidaan mainita seuraavaa:

- Rakennuksessa on tehty historian aikana korjaus- ja muutostöitä, joista ei ole saatavilla tarkkoja tietoja. Muutos- ja korjaustöiden vuoksi on mahdollista, että tutkimuksessa ei havaittu kaikkia rakenteiden variaatioita ja detaljeja.
- Rakenneavaukset, näytteenotot ja kosteusmittaukset tehtiin vain niillä alueilla, joissa oli nähtävissä kosteudesta tai lahoamisesta johtuvia vaurioita.
- Rakennekosteus voi vaihdella merkittävästi vuodenajan, sääolosuhteiden ja pohjavedentason mukaan, havainnot edustavat tutkimushetkellä vallinnutta tilannetta.

Rakennuksen ryömintätilaan ei ole kulkureittiä, alapohjan toimivuutta ei täten täysin pystynyt kartoittamaan.

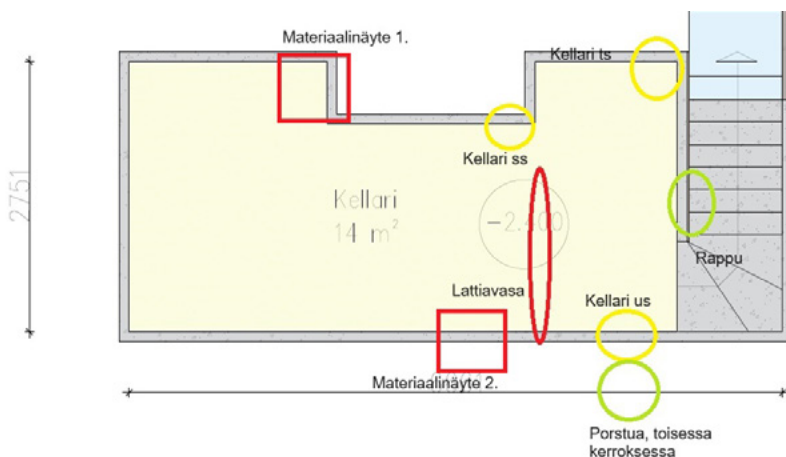
Tutkimuskohteena oli vanha sivukamarimallinen asuinrakennus, joka on ollut useassa eri käyttötarkoituksessa. Perimätiedon mukaan rakennus on alun perin rakennettu Räyringin Isossakylässä. Räyringistä rakennus siirrettiin nykyiselle paikalleen vuonna 1947. Rakennuksen iästä on ollut useita eri näkemyksiä, mutta hankkeen aikana suoritettun lustotutkimuksen perusteella, talo on rakennettu 1818. (Ks. sivut 12, 15) Rakennuksessa on tehty useita peruskorjauksia eri aikakausilla. Rakennusmateriaaleja löytyy useilta eri vuosikymmeniltä pääasiassa 60-, 70- ja 80-luvulta. Rakennuksessa suoritettiin loppuvuodesta 2023 mittava ennallistamisprojekti, jonka aikana purettiin ulkoseinien lastulevytykset ja koolaukset, poistettiin lattioiden muovimatot suurimmalta osaltaan ja purettiin isotuvan kevyet väliseinät. Samalla poistettiin asbestia sisältäneet rakennusmateriaalit asbestipurkutöinä. Purkamisen tavoitteena oli palauttaa rakennus alkuperäisiä rakenteita vastaavaan tilaan.

Rakennuksen kerrosala on 292 m² ja tilavuus 717 m³. Rakennus on pääosiltaan hirsirakenteinen ja kuistin osalta rankarunkoinen. Rakennuksen tuulettuva alapohjarakenne on muutettu maanvaraiseksi betonilaataksi takkakamarissa ja kellarin viereisillä osilla, paikalle siirron yhteydessä 1947. Rakennuksessa on harjakatto ja vesikatteena konesaumattu peltikate.

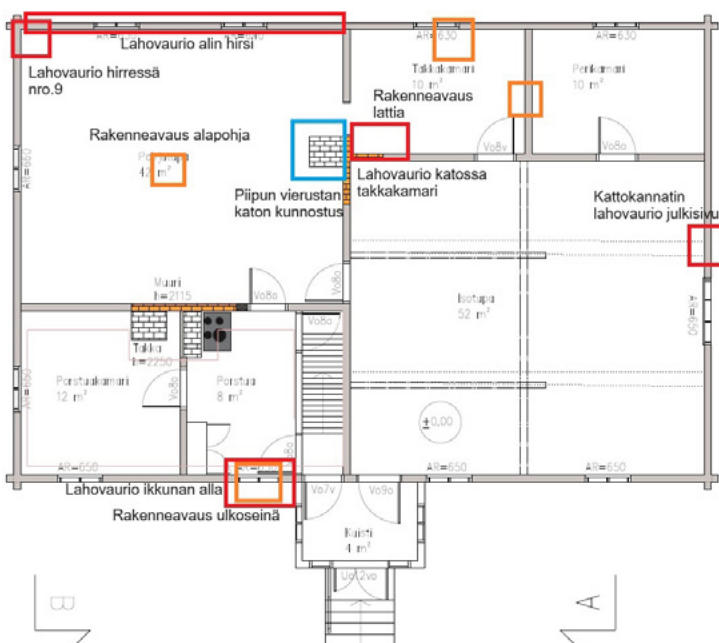
TUTKIMUSMENETELMÄT

Rakennukseen suoritettiin aistinvarainen yleistarkastus, jossa kartoitettiin mahdolliset poikkeavuudet rakenteiden pinnoilla ja sisäilmassa. Yleistarkastuksen yhteydessä tarkennettiin rakenneavaus ja näytteenottoaikoja. Ulkoalueet ja vesikatot tarkastettiin tutkimuksessa aistinvaraisesti.

Rakenteisiin tehtiin yhteensä 3 kpl rakenneavauksia. Avaukset kohdistettiin hajautetusti rakennuksen eri rakenneosiin. Rakenneavaukset ovat pistokoeluonteisia ja rakennuksen rakenteet voivat osin poiketa avauksissa havaituista rakenteista. Rakenneavauksista tarkastettiin rakenteen kunto, materiaalikerrokset, rakennevahvuudet, rakenteiden kosteus tarvittavilta osin sekä otettiin tarvittavat materiaalinäytteet.



MATERIAALINÄYTTEIDEN (PUNAINEN NELIÖ) JA KOSTEUSMITTAUSTEN PAIKAT (BETONI, KELTAINEN; KUITULEVY, VIHREÄ; LATTIAVASA, PUNAINEN). PIIRROS MATTI PALOSAARI.



VEISTOLAN POHJAPIIRROS, JOHON MERKITYY RAKENNEVAUSTEN(ORANSSI), LAHOVAURIIDEN(PUNAINEN) JA KUNNOSTUKSEN(SININEN) PAIKAT. PIIRROS MATTI PALOSAARI.

Rakenteiden ilmatiiveyttä tarkasteltiin ja arvioitiin rakenneavausten yhteydessä aistinvaraisesti. Tutkimushetkellä rakennus oli lievästi ylipaineinen eikä merkkisavukoikeita tutkimuksen yhteydessä suoritettu.

Tutkimuksessa otettiin 2 kpl materiaalinäytteitä mikrobianalyysia varten. Näytteet otettiin rakenneavauksista Asumisterveysasetuksen 545/2015 ja Asumisterveysasetuksen soveltamisohjeen sekä näytteet analysoivan laboratorion ohjeiden mukaisilla menetelmillä. Mikrobianalyysiä varten otetut materiaalinäytteet suljettiin ilmatiiviiseen pakasterasiaan laboratorion ohjeiden mukaisesti. Mikrobianalyysit suoritettiin Bestlab-laboratoriossa Vaasassa suoraviljelymenetelmällä.

Pintakosteusmittaukset ovat ainetta rikkomattomia vertailututkimuksia, joissa saman rakenteen eri kohdista havaittuja arvoja verrataan keskenään. Näin saadaan kartoitettua arvoiltaan poikkeavat alueet. Pintakosteusmittalaitteen toiminta perustuu materiaalien sähkönjohtavuuteen, johon kosteuden lisäksi vaikuttaa mm. rakenteiden sisässä olevat vesiputket, teräkset, lämmityskaapelit sekä mitattavan materiaalin koostumus ja rakenteiden pintaosien vaihtelut.

Hetkellisillä rakennekosteusmittauksilla arvioitiin rakenteiden eristetilan kosteustasoa ja mahdollisia poikkeamia rakenneavausten välillä sekä poikkeamia sisä- / ulkoilmaolosuhteisiin nähden. Mitta-anturi asennettiin rakenteen eristetilään rakenneavauksesta ja annettiin tasoittua vallitsevaan olosuhteeseen noin 10–15 minuuttia. Mittaustuloksia voidaan käyttää suuntaa antavina ja eri mittauskohtien vertailussa (Ks. Pitkäranta (toim.) 2016). Rakenneavauksien yhteydessä tarkastettiin puurakenteiden kosteuspitoisuutta pistokokein. Puun kosteudenmittaukseen käytetty, piikkimittausmenetelmä perustuu rakenteen sähkönjohtavuuteen. Saadut tulokset ilmoitetaan painoprosenteina kuivapainoon verrattuna, yksikössä paino-%.

RAKENNETEKNISTEN TUTKIMUSTEN JOHTOPÄÄTÖKSET JA TOIMENPIDE-EHDOTUKSET

ALUERAKENTEET

Rakennuksen vierellä pintavedet ohjautuvat pääosin rakennuksesta pois päin maanpinnan kallistuksilla. Rakennuksen takasivulla maanpinta on kuitenkin tasainen, mikä aiheuttaa pintavesien lammikoitumista ja kosteusrasitusta rakenteille. Vesikaton sadevedet lisäävät osaltaan kosteusrasitusta rakenteille ja pintarakenteissa todettiin kosteusvaurioita.

Kosteusrasituksen vähentämiseksi suositellaan sadevesikaivojen asentamista vesikaton syöksyputkien kohdille sekä pintavesikaivojen asennusta kohdille, joissa pintavedet edelleen lammikoituvat rakennuksen vierelle.

Nykyisestä tasosta maanpinnan merkittävät kallistuskorjaukset ovat haastavia toteuttaa ilman laajoja maanmuokkauksia. Hätäratkaisuna suositellaan poistamaan pinta- maata sokkelin viereltä niistä kohdista, joissa maanpinta on hirttä vasten. Tämä voidaan tehdä, vaikka lapioimalla ylimääräinen pintamaa pois. Tällä jo saadaan kosteuden aiheuttama lahoaminen hidastumaan. Takasivun maanpintaa pitää lisäksi muokata siten, että sokkelia on näkyvillä noin 30 cm. Tämä on haastava tehdä, koska viereinen parkki-alue on rakennuksen sokkelin yläpinnan kanssa melkein samassa tasossa ja tämän takia maanpinta kaatuu kohti rakennusta.

Rakennuksen vieressä kasvavat kaksi mäntyä ja yksi koivu aiheuttavat myös rasisitusta rakennukselle ja ehdottaisinkin, että kuvissa 6 ja 7 olevat puut kaadetaan. Puista tulevat havut ja lehdet tukkivat rakennuksen räystäskourut ja syöksytorvet, jolloin sadevedet ohjautuvat kouruilta suoraan hirsiseinälle. Myös puiden juuret tekevät rakennuksen sokkeleille tuhoa, varsinkin koivun juuret. Koivunjuuret kasvavat jopa betonisokkelin läpi. Lisäksi puiden havut ja lehdet lahotessaan nostavat maanpintaa, kuten rakennuksen takasivulla on käynyt.

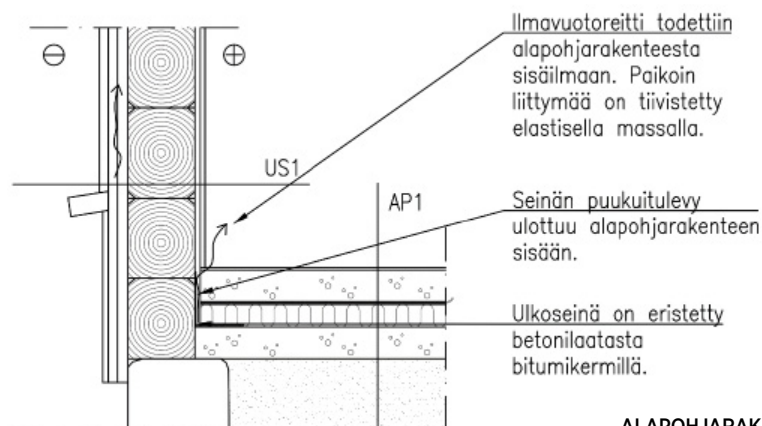


RAKENNUKSEN VIERELTÄ POISTETTAVA KOIVU. KUVA MATTI PALOSAARI.

Myös seinien vierustoilla kasvavat pensaat tulisi poistaa. Rakennuksen julkisivu ei kestä pensaiden aiheuttamaa kosteusrasitusta, ja sadevedet ohjautuvat pensaita pitkin rakennuksen seinille.

ALAPOHJA

Rakennuksen nykyisenä alapohjarakenteena on pääosin alta tuulettuva ns. rossipohjarakenne. Kylpyhuoneena aiemmin toimineessa takkakamarissa on betonilaatta, jossa on betonilaatan ja hirsiseinän välissä lastulevy tai sementtilastueristys. Takkakamarista on purettu seinien levytykset ennallistamisen yhteydessä ja lattiassa olevasta urasta voikin päätellä niiden ulottuneen alapohjarakenteen sisään.



ALAPOHJARAKENNE TAKKAKAMARIN OSALTA. PIIRROS MATTI PALOSAARI.

Takkakamarissa lattiapinnoitteena on muovimatto, muissa tiloissa lankku. Alkuperäinen tuulettuva rakenne on muutettu osittain maanvaraiseksi 1970-luvulla. Alapohjarakenteeseen tehtiin rakenneavauksia, jotka sijoitettiin ulkoseinien vierustoille sekä rakennuksen keskivaiheille.

Ainoa kosteus, joka tutkimuksissa havaittiin, oli kellarin katossa olevat välipohjakkannattimet/lattiavasat, ja kellarin seinien kohonneet kosteusarvot, jotka olivat sellaisessa kosteudessa, että se mahdollistaa mikrobien lisääntymisen ja lahottaj sienien ilmestymisen. Veden nouseminen kellariin pystytään estämään salaojittamalla rakennus, mutta tällöin täytyy tehdä erittäin tarkka salaojitussuunnitelma, jotta talon perustukset eivät operaation aikana vaurioidu. Perinteiset alapohjistaan tuulettuvat talot eivät tarvitse salaojitusta sokkelin yläpuolisten rakenteidensa puolesta.

Rakenteellisesti kellari kestää satunnaisen kastumisen ja kuivuu itsestään, kun kosteusrasitus laskee. Betonin pinnalle saattaa kastumisen yhteydessä muodostua betonissa olevista kalsiumkarbonaatista ja suoloista kalkkihärmää, joka ei ole vaarallista ja pystytään harjaamalla poistamaan. En olisi huolissani kellariin mahdollisesti nousevasta vedestä.

Ulkoisen kosteusrasituksen poistaminen, ilmanvaihdon lisääminen ja lahonneiden lattiavasojen vaihtamisen jälkeen, pystyy rakennuksen kellarin osalta ottaa käyttöön. Kellarin sienilöydös on kellarisieni, *Coniophora puteanea* (Laboratoriotutkimus), tällöin riittää, että kellarin rakenteet saadaan kuivumaan ja ilmanvaihto toimimaan. Sienen varma tunnistaminen on tärkeää, jotta rakenteita ei aleta purkamaan liikaa tai liian vähän. Tämän takia sienestä ja rihmastosta otettiin näytteet, jotka lähetettiin mykologin tutkitaviksi.

Mineraalivillat on hyvä poistaa, jotta ne eivät keräisi itseensä ilmankosteutta kellarista. Mineraalivillalla oli tukittu kellarin seinien yläpään ja kellarin kattona toimivan välipohjan välistä rakoa.

Nykyrakennuslainsäädännön mukaan maanpinnan alapuolella perustettu juureskellari on riskirakenne. Kellarin rakenteet sijaitsevat hallitsemattomissa olosuhteissa ja ulkopuoliset kosteusrasitukset vaikuttavat kellarin rakenteisiin. Tällainen rakenne on rakennusajalleen tyypillinen ja ei aiheuta lainsäädännön näkökulmasta toimenpiteitä.

Epäpuhtauksien haitallinen vaikutus sisäilmaan vaihtelee vallitsevien olosuhteiden mm. lämpötilan sekä ulko- ja sisäilman välisten painesuhteiden mukaan. Rakennuksen yleisesti heikon tiivyyden vuoksi painesuhteiden vaihtelut ulkoilmaolosuhteiden mm. tuulen vaikutuksesta voivat olla merkittäviä. Epäpuhtauslähteiden ja riskirakenteen poistaminen edellyttää rakenteen peruskorjaamista kokonaisuudessaan, jossa vaurioille alttiit rakenteet poistetaan ja ilmavuoreitit tiivistetään. Korjaustapa tulee määritellä suunnitteluvaiheessa.

ULKOSEINÄT

Rakennetarkastelun perusteella hirsirunko on pääosin vielä suhteellisen hyväkuntoinen eikä merkittäviä vaurioita havaittu. Rakennuksen hirsirakenteissa oli havaittavissa kosteutta ja lahovauriota muutamissa kohdissa. Suurimmat vauriot kohdistuvat talon vanhan sisäänkäynnin ja pohjatuvan päädyn alueille. Lisäksi pohjatuvan ulkonurkassa on alkavaa lahovauriota lattiasta ylöspäin laskettuna hirressä numero 9. Tämä lahovaurio johtuu takasivun räystäskourun tukkeutumisesta ja ruostumisesta, jolloin kaikki katolta

tuleva sadevesi ohjautuu rakennuksen pohjatuvan puoleiseen nurkkaan. Nurkkaa pitkin vesi pääsee valumaan hirsien liitoksiin ja samalla pitämään ne kosteina. Raportissa aiemmin mainittu lähimpien puiden kaataminen tulee auttamaan tilannetta, koska räystäskourujen puhdistaminen helpottuu ja ehkä jopa poistuu kokonaan, kun puiden lehdet ja havut eivät enää tuki kourua. Lisäksi rikkootunut/puhki ruostunut räystäskouru tulee uusiksi, jotta vesi ei enää pääse valumaan seinälle. Lisäksi kuistin vierellä oleva lahovaurio tulee korjata vaihtamalla hirret uusiin niiltä osin, kun lahovauriota löytyy. Tämä kannattaa tehdä vasta, kun kellarin sienitilanne on varmistunut ja korjaussuunnitelma on varmistettu. Takasivulla maan nousemisesta johtuva lahovaurio kannattaa korjata samalla kun maanpintaa lasketaan. Kengitystyötä ei kannata kuitenkaan tehdä ennen kuin vaurioiden syyt on poistettu.



ALIMMAT HIRRET LAHONNEET MAANPINNAN NOUSUN TAKIA. KUVA MATTI PALOSAARI.

Sisäpinnan materiaalit ovat ulottuneet alapohjarakenteen sisään takkakamarissa ja ne on poistettu 2023 tehdyn ennallistamisen yhteydessä.

Rakennusajankohdalle tyypillisesti rakenteen ilmatiiveyteen ei ole kiinnitetty huomiota ja rakenteesta todettiin ilmavuotoreittejä sisäilmaan. Suotuissa olosuhteissa ilma- vuotojen mukana epäpuhtauksien kulkeutuminen rakenteista sisäilmaan on mahdollista.

Hirsirunkoisella osalla sisäpinnat ovat erittäin hyvässä kunnossa. Jos tulevaisuudessa hirsirungon osalta tehdään muutoksia, tulee käytettävien materiaalien valinnassa huomioida niiden kosteustekninen toimivuus rakenne kohtaisesti.

Julkisivun puupanelointi ja ikkunapuitteet ovat pääosin hyvässä kunnossa. Muutama etupuolen ikkunassa ruutuja oli rikki ja ne suosittelevin korjaamaan, jotta sade ei pääse ikkunoiden väliin. Vanhemmissa ikkunoissa maalit ovat osin ravistuneet ja suosittelevin niiden maalausta ja lahonneiden osien korjaamista, jos sellaisia maalinpoiston yhteydessä löytyy. Porstuan vaurioituneiden hirsien päällä oleva ikkuna on myös pahoin lahonnut ja vaatii täydellisen korjauksen. Korjaaminen kannattaa tehdä vain vaurioituneilta osilta ja käyttää mahdollisuuksien mukaan kunnossa olevia osia, esim. ikkunaruu- tuja.

Julkisivun hirret ovat ulkopuoleltaan pahasti ravistuneet ja alkavat olla käyttöikänsä päässä. Lisäksi julkisivussa on useita reikiä ja talon kaakon puoleisessa päässä on

kattokannattimien päät näkyvillä ja säiden armoilla. Suosittelisinkin harkitsemaan, että rakennukseen asennettaisiin ulkovuori suojaamaan vanhaa hirsirunkoa. Ulkovuori kannattaisi asentaa siten, että panelointi/laudoitus laitetaan suoraan runkoon kiinni, ilman tuuletusrakoa. Ainoa koolaus mikä paneloinnin alle kannattaa tehdä, on koolaaminen päreellä tarvittavilta osilta, jotta ulkovuori saadaan suoraksi. Lisäksi ulkuvuorin alle kannattaa asentaa tervapaperi tai vastaava estämään ilmavuotoja. Tällä saisi rakennuksen hirret säilymään vielä tulevillekin sukupolville. Lisäksi ulkuvuorin päälle voi koteloida kattokannattimien päät ja siten pidentää näidenkin rakenteiden käyttöikää. Talon panelointi/laudoitus myös poistaisi ongelman nykyisen sokkelin ja seinä hirsien rajassa, jossa sokkeli tulee noin 3 cm yli hirsien pinnan, muodostaen seinälle hyllyn, johon sadevesi jää makaamaan.

VÄLISEINÄT

Rakenneavausten kohdilla merkittävää kosteuden nousua väliseinäraakenteisiin ei havaittu eikä mikrobiinäytettä siksi otettu. Vaurioherkkyyden vuoksi mahdollisia vaurioita ei voida tutkimuksen perusteella kuitenkaan täysin pois sulkea.

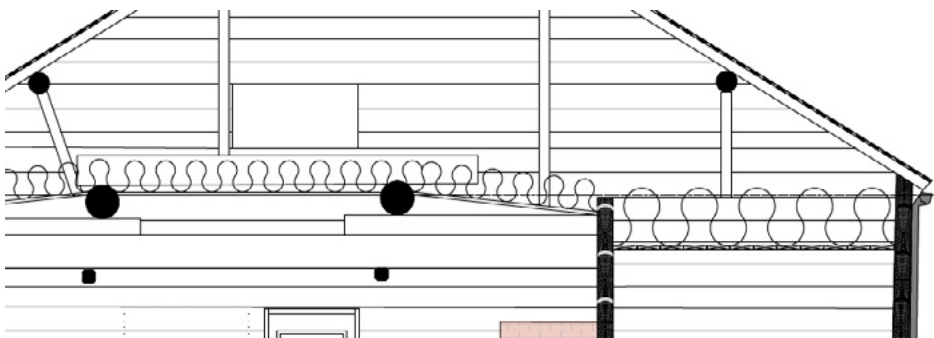
Kantavat väliseinät on asennettu omalle perustukselle ja takkakamarissa alapohjalaatta on valettu perustusta vasten. Rakenneliittymän kohdalla on ilmayhteys maaperään ja epäpuhtauksien kulkeutuminen sisäilmaan on mahdollista. Havaintojen mukaan perustuksen ja puurakenteiden välissä ei ole kosteutta eristäviä materiaaleja, ja kosteuden nousu betonirakenteesta puurakenteisiin on mahdollista. Takkakamarin rakenneavauksen kohdalla puurakenteissa ei tutkimushetkellä havaittu poikkeavaa kosteutta.

VÄLIPOHJA

Ulkoseinän vierustalla tehdyn rakennetarkastelun kohdalla ei havaittu merkittäviä vaurion viitteitä ja rakenteiden kosteudet olivat tavanomaisella tasolla tarkastushetkellä.

Kuten edellä alkuperäiselle rakennusajankohdalle tyypillisesti ilmatiiviyteen ei ole kiinnitetty huomiota ja ilmavuotoa rakenteista voi tapahtua. Rakenteen ja sisäilman välillä paine-ero on tyypillisesti vähäinen, jolloin haitalliset ilmavirtaukset ovat vähäisiä.

Eristeissä ei havaittu tarkastelussa vaurioviitteitä, muualla kuin takkakamarissa, josta on purettu jonkinlainen välipohjan läpivienti. Takkakamarissa on ollut suihku-kaappi tai suihkutila, mistä noussut kosteus on kastellut välipohjan eristeitä ja katon laudoitusta. Kosteusrasitus on poistettu ennallistamisen yhteydessä ja merkkejä uudesta kastumisesta ei tarkasteluhetkellä ollut. Aukko takkakamarin katossa kannattaa korjata



VÄLIPOHJAN RAKENNE ISONTUVAN PÄÄLLÄ. PIIRROS MATTI PALOSAARI.

ja korjaus tehdä käyttämällä mahdollisimman samanlaista laudoitusta, kuin tilan katossa on. Tämän jälkeen voi yläpuolelta lisätä eristettä paikatun kohdan päälle, jos sille käyttäjä kokee sille tarvetta.

Perinteisesti välipohjassa on käytetty eristeenä, kunntaa, sahajauhoja, kutterinlastua, sammalta yms. mitä on ollut saatavilla. Eristettä on yleensä ollut noin 300–400 mm.



VÄLIPOHJAN ERISTEET ISONTUVAN PÄÄLLÄ. KUVA MATTI PALOSAARI.

Välipohjan lävistää kaksi hormia. Hormien vierustassa on tyypillisesti käytetty hiekkaa, joka on estänyt kuumuuden leviämisen viereisiin eristeisiin. Ajansaatossa hiekka yleensä varisee alapuolen huonetiloihin ja saattaa siten aiheuttaa tulipalovaaran, kun palavaa eristemateriaalia pääsee kosketuksiin hormin kanssa. Nykylainsäädännön mukaan hormit tulee eristää välipohjan läpiviennissä palamattomalla A1-luokan materiaalilla. Jos tulipesiä aiotaan



HAVAINNEKUVA PIIPUN NYKYMÄÄRÄYKSET TÄYTTÄVÄSTÄ LÄPIVIENNISTÄ VÄLIPOHJASSA. KUVA MATTI PALOSAARI.

ottaa käyttöön, pitää hormien eristykset tarkistaa ja uusia. Palovillana voi käyttää esimerkiksi Paroc Pro Wired Mat 680 palovillaa, tai muuta vastaavaa A1-luokan palamattonta tuotetta. Hiekka piipunympäriellä ei täytä nykyisiä palomääräyksiä.

YLÄPOHJA JA VESIKATTO

Yleisesti rakennuksen yläpohjarakenne on toimiva eikä merkittävää riskiä sisäilman kannalta todettu. Kuten edellä rakennusajan kohdalle tyypillisesti ilmatiiviyteen ei ole kiinnitetty huomiota ja ilmavuotoa rakenteista voi tapahtua. Tyypillisesti yläpohjarakenne on sisäilmaan nähden lievästi ylipaineinen, jolloin ilmavirtaukset rakenteesta sisäilmaan ovat vähäisiä.

Vesikatolla ei ole turvallisia kulkusiltoja, jotka on suositeltavaa asentaa muiden korjausten yhteydessä.

Vesikatteen saumoissa ei havaittu avautumista, eikä muitakaan vaurioita altapäin tarkasteltuna. Piipun läpiviennin viereisessä harvalaudoituksessa oli havaittavissa pientä värjäytymistä, mutta kosteusmittauksen perusteella puutavara oli tarkasteluhetkellä kuiva. Kartoituksen tekohetkellä ilma oli sateinen ja katteen vuodot olisi ollut helppo todeta, jos niitä on.

Vesikatteenä on konesaumattu peltikate ilman aluskatetta. Aluskatteen puuttumisen vuoksi pellin alapintaan kondensoituva kosteus voi aiheuttaa kosteusrasitusta yläpohjarakenteille. Tutkimuksessa ei kuitenkaan havaittu merkittäviä viitteitä kondenssivaurioista. Tilan hyvästä tuulettuvuudesta huolehtimalla voidaan vähentää kondensoitumisriskiä merkittävästi.

YHTEENVETO

Kuntotutkimuksen perusteella merkittävimmät mahdolliset vauriokohdat ja riskirakenteet sijoittuvat alapohjarakenteeseen kellarin osilta, seinärakenteiden alaosiin sekä ulkoseinän ja sokkelin väliseen rakenteeseen. Rakennuksen räystäskourut aiheuttavat tällä hetkellä suurimman osan vaurioista, siirtämällä katolta tulevan sadeveden rakennuksen seinille. Lisäksi sisäilman laatuun voi vaikuttaa kellarin paikallinen kosteusvaurio ja välipohjan vauriot ulkoseinän vierellä. Rakenteen ilmatiiveyteen ei ole alkuperäiselle rakennusajankohdalle tyypillisesti kiinnitetty huomiota ja epäpuhtauksien kulkeutuminen sisäilmaan rakenteista ja maaperästä on mahdollista. Rakenteista sisäilmaan kulkeutuviin epäpuhtauksiin vaikuttaa kulloisellakin hetkellä vallitsevat painesuhteet sisä- ja ulkoilman välillä.

Rakennuksen sisä- ja ulkopintojen materiaalit ovat pääosin vanhoja, mutta hyvässä kunnossa.

Maanvaraisen kellarin rakenne luokitellaan nykyään riskirakenteeksi. Tutkimuksen perusteella maaperän kosteusrasitus on ollut kuitenkin pääosin vähäistä eikä rakenteessa ole tapahtunut merkittäviä vaurioita.

Rakennuksen pystyrunko on hirsirunkoinen. Hirsirunko on tutkimuksen perusteella hyväkuntoinen, mutta on ilman ulkovuorausta jatkuvasti säiden armoilla, minkä vuoksi rungon kunto ei ole ulkopuolelta enää paras mahdollinen. Rungon sisäpinnan pintamateriaalit ulottuvat alapohjarakenteen sisään ja osittain alla olevan betonilaatan päälle. Näissä kohdissa kosteuden siirtyminen betonista pintarakenteeseen on mahdollinen.

Puurunkoiset väliseinät ulottuvat alapohjarakenteen sisään sokkelinpintaan tai omalle perustukselle. Seinärakenteiden alaosat betonilaatan osilla, ovat riskialttiina kosteusvaurioille kosteusrasituksen seurauksena. Tarkastelussa merkittäviä vaurioita ei havaittu.

Välipohja on puurakenteinen ja luonnonmateriaalieristeinen. Aistinvaraisesti tarkastelukohdissa ei havaittu merkittäviä vaurion viitteitä.

Yläpohjan kantavat rakenteet ovat puurakenteiset. Yleisesti yläpohja on toimiva eikä laajoja vaurioita tai riskirakenteita havaittu.

TOIMENPIDE-EHDOTUKSET

Aluerakenteet

- ulkoisen kosteusrasituksen vähentäminen
- sade- ja pintavesikaivojen asennus ja maanpinnan muokkaus tarvittavilta osin. Ks. Pitkäranta (toim.) 2016.

Alapohjat

- Kellarin kohdalla lattiarakenteiden uusiminen ja eristeiden vaihtaminen.
- Mineraalivillojen poistaminen rakenteista
- Ilmastoinnin parantaminen kellarissa

Ulkoseinät

- Hirsiseinien rakojen tilkitseminen
- Vaurioituneiden hirsien poistaminen ja uusiminen.
- Alimpien kengitettävien hirsien ja sokkelin välin kosteuden nousun estäminen ja uusiminen bitumikaistalla tai päreellä.
- Kivijalassa olevien ulokkeiden tarkastelu, jotta vesi ei jää niissä seisomaan.
- Kattokannattimien päiden suojaus rakennuksen kaakkoispäädyssä

Julkisivut

- Ikkunoiden huoltomaalaus, rikkiäisten ruutujen korjaus, laho- vaurioituneiden ikkunanosien korjaus.
- Julkisivuverhous

Väliseinät

Kantavat väliseinät

- kosteuden nousun estäminen perustuksista puurakenteisiin takkakamarissa ja kellarin viereisillä osilla
- Ilmavuodon estäminen maaperästä sisäilmaan.

Välipohja

- Takkakamarissa katon korjaus.
- Hormien vierustojen hiekkatäytöt
- Pohjatuvan hormin vierustan rakenteen parantaminen/kunnostus

IV VEISTOLAN KORJAUSSUUNNITELMA

Jussi Kalliokoski

TIIVISTELMÄ

Veistola on Vetelin keskustassa sijaitseva hirsirakenteinen, pääosin yksikerroksinen asuinrakennus. Rakennuksen porstuupäädyssä sijaitsee kellarihuone ja ullakkotilan korkeammassa keskiosassa on eristetty huone. Rakennuksen puuosat on siirretty nykyiselle paikalleen vuonna 1947 betonista valetulle sokkelille perustaen. Rakennuksessa on suoritettu purkutöitä, jolloin rakennuksen sisäpuolisia myöhempien korjauksien yhteydessä lisättyjä levytyksiä ja vuorauksia on poistettu ja alkuperäiset seinä-, lattia- ja kattopinnat ovat tulleet esille. Rakennuksen ulkopinnat ovat laudoitettua kuistia lukuun ottamatta hirsipintaiset. Vesikatteena on saumapeltikatto. Rakennus ei ole ollut viime vuosina käytössä ja se on ollut useamman vuoden kylmillään. Talotekniikka, sähköt sekä vesijohdot on katkaistu ja osittain purettu.



JULKISIVU LUOTEeseen. PIIRROS JUSSI KALLIOKOSKI.

Korjaushankkeen pääasialliset toimenpiteet kohdistuvat rakennuksen seinä- ja alapohjarakenteisiin ja perustuksiin ja ympäröivään maa-alueeseen.

Rakennuksen ikkunat huoltomaalataan ja kunnostetaan. Sisäovet vaihdetaan osaan rakennusta alkuperäisen rakennusaikakauden tyyliseksi. Hirsinen seinärakenne korjataan tarvittavilta osin vaihtamalla lahojen hirsien tilalle ehjää puuta. Seinärakenne vuorataan järeästä laudasta tehdyllä peiterimavuorauksella ja lisäeristetään tuulensuojalevytyksellä ulkopuolelta. Rakennuksen hirsiräystään lahonneet ja rispaantuneet osat korjataan alkuperäisen mallin mukaan. Kaikki ulkopinnat maalataan perinteisillä maaliaineilla. Sokkelia reunustavan maa-alueen kaadot korjataan seinästä pois päin viettäväksi ja samalla parannetaan maanpäällistä vedenohjausta.

Huoneiden alapohjarakenteet tarkistetaan ja avataan tarvittaessa, jonka jälkeen mahdollisesti vaurioituneet alapohjatäytteet vaihdetaan uusiin. Samalla parannetaan alapohjan alapuolisen ryömintätilan tuuletusta. Kellarin yläpuolinen pahoin vaurioitunut välipohja rakennetaan uudelleen. Käyttökelpoisena säilyneet lattialankut käytetään uudelleen. Välidikattorakenteet tiivistetään mahdollisuuksien mukaan alapuolelta sekä



JULKISIVU LOUNAASEEN. PIIRROS JUSSI KALLIOKOSKI.

lisäeristetään ja tiivistetään paikoitellen ullakkotilan puolelta. Huoneitilojen sisäpintojen pintamateriaaleja uudistetaan, korjausmaalataan tai savirapataan. Osa sisäpinnoista pestään hellävaraisesti patinaa säilyttäen.

Rakennuksen talotekniikka uudistetaan. Painovoimaisen ilmanvaihtojärjestelmän tulo- sekä poistoilmakanavia lisätään. Rakennukseen rakennetaan wc- ja keittiötilat, jos se nähdään taloudellisesti mahdolliseksi. Jos päätetään, ettei wc- ja keittiötiloja rakenneta heti, tehdään rakenteisiin kuitenkin varaukset myöhempiä vesikalusteasennuksia varten. Jos rakennus korjataan lämmitettäväksi, asennetaan rakennukseen myös uusi lämmitysjärjestelmä. Hormit tutkitaan ja korjataan painovoimaisen ilmanvaihtojärjestelmän osaksi. Mikäli taloudellinen tilanne mahdollistaa, niin isotupaan muurataan perinteisen

keskipohjalaisen mallin mukainen kaarevaotsainen takkaleivinuuniyhdistelmä, jonka yhteyteen muurataan uusi piippu. Rakennus korjataan säilyttävien korjaustapojen mukaisesti. Mahdollisimman paljon rakennuksen kunnostuskelpoista rakennusmateriaalia säilytetään. Korjaushankkeessa kiinnitetään huomiota antikvaarisesti arvokkaiisiin rakennusosiin, joten kaikissa työsuorituksissa vältetään tarpeetonta purkamista ja uusimista. Kaikissa rakenteissa ja rakennusosissa huomioidaan materiaalin laatu. Vanhan rakennuksen korjaamisessa on keskeistä käsityövaltaisen työn osaaminen ja yksittäisten detaljien merkityksen ymmärtäminen sekä kaikkien vaiheiden huolellinen dokumentointi.



SEINÄPINTAA NURKKAKAMARISSA TALON SIIRTOA EDELTÄVÄLTÄ AJALTA. KUVA JUSSI KALLIOKOSKI.

RESTAUROINNIN PERIAATTEET

Rakennuksen korjaaminen, jota voidaan kutsua myös restauroimiseksi, vaatii laaja-alaisen korjausasiiantuntemuksen lisäksi rakennushistorian ymmärrystä ja arvottamiskykyä. Rakennus on läpikäymiensä vaiheiden muodostama kokonaisuus, eikä mitään myöhemmin lisättyä tule purkaa harkitsematta, tutkimatta ja ensin arvottamatta. Alkuperäinen rakennusosa on autenttinen todistuskappale historiasta, jota ei voi tehdä uudelleen ilman, että sen todistusvoima menetetään. Kuten rakennussuojelun ja kulttuuriympäristöjen vaalimiseen keskittyneen järjestön ICOMOS:n vuonna 1994 julkaisemassa Naran julistuksessa sanotaan, autenttisuus tulisi ymmärtää totuudenmukaisuutena. (Jokilehto 2014, 43)

Ranskalainen 1800-luvulla elänyt arkkitehti Viollet Le Duc tavoitteli restaurointi-ajattelussaan eheää ihanteellisen kuvitellun historian mukaista arkkitehtonista kokonaisuutta. Tämä tavoite johti useiden rakennusten ”kuorimiseen” autenttisista historiallisista kerrostumista ja niiden täydentämiseen vahvasti tyyliteltyillä rekonstruktioilla. (Helander 2014, 14) Myös Suomessa on sovellettu ajattelua muun muassa useiden kirkkorakennusten restauroinneissa, jolloin on menetetty jälkeensä arvokkaiksi ymmärrettyjä rakennukseen tehtyjä muutoksia. Le Ducin aikainen, Englantilainen John Ruskin haastoi edellä esitetyn näkemyksen ja suosi ajattelussaan autenttisen olemuksen säilyttämistä, vaikka sitten patinoituneena rauniona ja korosti konservointia ja huolenpitoa ainoana hyväksytyinä toimenpiteinä. (Helander 2014, 14) Vuonna 1964 julkaistiin Venetsian julistus, jossa määriteltiin suuntaviivoja monumenttien suojelulle. Julistuksessa korostettiin autenttisuutta ja rekonstruktioita pyrittiin hillitsemään. Venetsian julistusta perustamisasiakirjanaan pitävän ICOMOS:n linja on sittemmin hieman pehmentynyt. Madrid - New Delhi - asiakirjassa kohdassa 9 sanotaan:

”Merkittävät osatekijät täytyy korjata ja konservoida sen sijaan, että ne rekonstruoidaisiin. Rakenteiden vahvistus ja tukeminen sekä merkittävien osatekijöiden korjaus on suositeltavampaa kuin niiden korvaaminen uusilla. Aina kun mahdollista, tulisi korvausmateriaalien täsmätä alkuperäisiin, mutta ne tulisi merkitä ja päivätä, jotta ne voidaan tunnistaa uusiksi. Kokonaan kadonneiden kulttuurihistoriallisesti merkittävien paikkojen tai niiden tärkeiden osien rekonstruktio ei ole restaurointitoimenpide eikä sitä suositella. Rajoitettu, dokumentoinnin tukema rekonstruktio voi kuitenkin vaikuttaa myönteisesti kulttuurihistoriallisesti merkittävän paikan tai kohteen eheyteen ja/tai sen ymmärrettävyyteen”.

Tultaessa 2000-luvulle on tanskalaislähtöinen korjaamisen teoriaa uudistava ajatussuuntaus, transformaatio, saanut jalansijaa myös Suomessa. Transformaation perusajatuksen mukaan jatkuvan purkamisen ja uudisrakentamisen malli korvautuu rakennuskannan sopeutumisella ja muuntumisella ympäröivien tekijöiden muuttuessa. Muuntuminen nähdään transformaatiossa rakennuksen elinkaareen luontevasti kuuluvana asiana, pyrkimyksenä on tehdä muutoksesta hallittua ja ennakoitua. (Koponen 2013, 13) Rakennuksen muuntuminen käyttötärpeiden mukana tekee rakennuksen säilymisestä jälkipolville todennäköisempää, mikä tukee myös ekologisesti kestävämmän rakentamisen, ja sekoittuneemman historiallisesti rikkaamman rakennetun ympäristön muodostumista. (Koponen 2013, 15)



TUPA ON EHTINUT PALVELLA MONESSA KÄYTÖSSÄ YLI KAHDEN VUOSISADAN AIKANA.
KUVA JUSSI KALLIOKOSKI.

Veistolan vanha sivukamaritupa on kokenut elinkaarensa aikana monta merkittävää muutosta, toisin sanoen transformaatiota. Rakennus on palvellut ensin yli sata vuotta asuinrakennuksena, sitten uudelle paikalle siirrettynä ja muokattuna veistokouluna. Rakennus on ollut sittemmin asuntolana, varastona, vuokratilana, milloin minäkin, vastaten aina kulloiseenkin tarpeeseen. Muutoksen salliminen on tehnyt mahdolliseksi, että harvinaista sivukamaritalotyyppiä edustava rakennus on edelleen olemassa ja rakennuksessa on kaikista vaiheista huolimatta säilynyt kiitettävän paljon kaikkein varhaisimman rakennusvaiheen autenttisia piirteitä, kuten hienot sisäkatot.

Veistolan sivukamarituvan restauroinnin yhteydessä on mahdollista soveltaa kaikkia edellä esitettyjä korjausrakentamisen periaatteita yhtäaikaaisesti. Osa rakennukseen myöhemmin tehdyistä muutostöistä on jo ehditty purkaa, kuten sisäseinien levytykset



TUVAN VEISTOKSELLISET KATTORAKENTEET.
KUVA JUSSI KALLIOKOSKI.

ja muutamat väliseinät. Mahdollisimman suuri osa rakennuksessa vielä säilyneistä huolellisen tutkimisen jälkeen historiallisesti arvokkaiksi todetuista piirteistä tulisi pyrkiä säilyttämään. Rakennustoimenpiteiden pitäisi olla näiltä osin konservoivia ja rakennusosien kuluneisuus ja patina tulisi säilyttää korjaustoimenpiteiden yhteydessä. Edellä mainittujen korjaustapojen piiriin lukeutuvat muun muassa alkuperäisen rakennusajankohdan ajalta periytyvät sisäkatto ja osa seinäpinoista, sekä veistokoulun aikaiset tulisijat ja lattiat.

Mikäli tarkan harkinnan ja tutkimisen jälkeen nähdään, että jonkin rakennusosan säilyttäminen ei ole tarpeellista, tai vaurioiden takia edes mahdollista, dokumentoidaan rakennusosa ensin kuitenkin huolella. Purkamisen yhteydessä olisi tavoiteltavaa säilyttää häviävästä rakennusosasta, kuten pintakäsittelystä tai vanhasta

rakenteesta pieni näyte osana korjattua ja uudistettua rakennetta. Jos on mahdollista rakenteen, tai rakennuksen käyttäjien terveyttä vaarantamatta, voi esimerkiksi tapetti-kerrokset ja eristilojen täytteet säilyttää uusien rakenteiden alla koteloituna kerrostu-
mana. Korjauksessa voidaan soveltaa myös palauttavaa korjaustapaa, kunhan perusteet on ensin tarkkaan harkittu. Esimerkiksi jo siirtoa edeltävältä aikakaudelta periytyvä huonetila tai rakennusosa voidaan palauttaa varhaisempaan arkkitehtoniseen asuun rekonstruoimalla puuttuvia osia, kunhan on riittävän tarkka tieto niiden luonteesta. Rekonstruointiin voidaan liittää myös pedagogisia merkityksiä, kun rakennusosien palauttamisen yhteydessä voidaan lisätä yhteisön tietoisuutta vanhoista hyviksi havaituista ja edelleen käyttökelpoisista rakennusmenetelmistä esimerkiksi järjestämällä korjauskursseja. Osaa tiloista voidaan kehittää ja muokata vastaamaan nykykäyttäjien tarpeita, kuten uudisrakennettavat keittiö- ja wc-tilat. Kaikkien korjaustoimenpiteiden tavoitteena on pohjimmiltaan Veistolan sivukamarituvan säilyminen osana paikallisyhteisön elämää tarjoten historiallisen yhteyden menneiden sukupolvien elämäntapaan ja käsityötaitoon.



NURKKAKAMARIN TAITEKATON LINJAKKAASTI PROFILOITU KATTOKANNATIN. KUVA JUSSI KALLIOKOSKI.



KELLARIN KOSTEUDEN VAURIOITTAMA VÄLIPOHJA. KUVA JUSSI KALLIOKOSKI.

KORJATTAVAT RAKENNUSOSAT

KELLARI

Kellarista poistetaan orgaaninen lahoava aines ja kellarin kosteustasapainoa seurataan ja tarvittaessa tehdään kuivana pysymistä edistäviä korjaustoimenpiteitä. Kellarin seinää vierustavaa pintamaata muokataan vettä seiniltä pois johtavaksi, jotta kellarin seinärakenne saadaan pysymään kuivana ja sienikasvuston muodostuminen pysähtymään. Kellaritilaa ja yläpuolisia huonetiloja erottava välipohja puretaan lahovaurioita sisältäviltä osin kannatinrakenteineen. Rakennusmateriaaleja tutkitaan purkamisen yhteydessä, jotta voidaan varmistua, ettei jäljelle jäävissä rakenteissa enää ole merkkejä välipohjassa todetusta kellarisienestä. Lattian kannatinpalkisto toteutetaan alkuperäisen mallin mukaan ja eristetään orgaanisella eristeellä. Kellarin ilmanvaihtventtiilien riittävä il-mavirranläpäisevyys varmistetaan ja ilmanvaihtoa parannetaan tarvittaessa. Korjauksen jälkeen on huolehdittava kellarin tuuletuksen toimivuudesta.

ALAPOHJAT

Rakennuksen alapohjat on toteutettu ryömintätalallisina rossipohjina, lukuun ottamatta takkakamarin valetulla betonilaatalla toteutettua lattiarakennetta. Kaikki rossipohjat tutkitaan ja ryömintätiloista poistetaan kosteudelle altistuva orgaaninen lahoava aines. Alapohjien tuuletuksen toiminta varmistetaan ja tarvittaessa sokkeliin puhkaistaan lisää tuuletuskanavia. Jatkossa huolehditaan, että tuuletuskanavat pidetään avoinna keväästä syksyyn.

Kaikkien huonetilojen alapohjarakenteet avataan sellaisista kohdista, joissa on ai-hetta epäillä kohonneita kosteuspitoisuuksia. Rakenteet pyritään avaamaan siten, että lattialankut saadaan purettua niitä rikkomatta. Mikäli alapohjapalkistossa, tukilaudoit-tuksessa tai alapohjatäytteissä havaitaan kosteuden aiheuttamia vaurioita, vaihdetaan



RYÖMINTÄTILA LATTIAN ALLA. KUVA JUSSI KALLIOKOSKI.

vaurioituneet täytteet ja rakenteet uusiin. Lattialankut numeroidaan siten, että merkinnöistä näkee lankkujen asennusjärjestyksen ja suunnan. Lankut irroitetaan mahdollisimman vähin vaurioin. Uusimisen yhteydessä eristekerroksen alapuolinen tukilaudoitus tiivistetään muovittomalla ilmansulkupaperoinnilla. Kaikki rakennuksen puurakenteiset alapohjat on todennäköisesti eristetty kolmella eri eristemateriaalilla kerroksittain. Alimpana noin 100 mm paksu sammalpehkukerros, sen päällä suunnilleen saman vahvuinen hiekkakerros, jonka päällä on osin epäyhdenäinen 50–100 mm paksu myöhemmin ruiskutettu ureavaahtokerros. Mikäli vanhat eristeet todetaan vaurioituneiksi, vaihdetaan ne hygroskooppiseen kosteutta sitovaan orgaaniseen eristeeseen. Eriste voi olla puhallettavaa tai levymuotoista puukuitueristettä tai vastaavaa. Vaihtoehtoisesti voidaan myös käyttää tiiviiksi poljettua sahanpurun ja kutterilastun sekoitusta. Eristetila paperoidaan tiiviisti ja päälle ladotaan numeroidut lankut alkuperäisessä järjestyksessä huolellisen puhdistuksen jälkeen, mikäli lankut todetaan purkamisen yhteydessä kunnoltaan uudelleenkäytettäviksi. Takkakamarin alapohjarakenne palautetaan ryömintätalalliseksi rossipohjaksi. Lattioiden pinnoista poistetaan tasoitteet sekä vanha maali ja ne pintakäsitellään suopakuuraamalla tai maalaamalla.

VÄLIPOHJAT

Välipohjien eristeiden kunto tutkitaan ullakon kautta. Eristekerros avataan välikattolaudoitukseen saakka riittävän monesta pisteestä jokaisen huonetilan kohdalta, jotta saadaan selvitettyä eristeiden kunto ja välipohjarakenteen ilmatiiveys. Mikäli eristeessä ja rakenteessa havaitaan vaurioita tai ilmavuotoja, vauriokohdat ja ilmavuodot korjataan. Eristeet poistetaan vaurioituneelta alueelta ja välikattolaudoitus paperoidaan ilmatiiviiksi muovittomalla ilmansulkupaperilla. Paperoinnin päälle asennetaan uudet eristeet. Eriste voi olla puhallettavaa tai levymuotoista puukuitueristettä tai vastaavaa. Vaihtoehtoisesti voidaan myös käyttää sahanpurun ja kutterilastun sekoitusta tai alkuperäistä vastaavaa kuivaa sammalturvepehkuu.



VÄLIPOHJAN HYVÄKUNTOISET SAMMALTÄYTYTEET OVAT NÄKYVISSÄ ULLAKOLLA.
KUVA JUSSI KALLIOKOSKI.

Takkakamarin lahovaurioitunut ja osin sortunut välipohja korjataan. Eristeet poistetaan välikattolaudoituksen päältä ja välikattolautojen kunto tutkitaan. Kattolaudat numerooidaan ja puretaan tarvittavilta osin. Kattolautoja kannatteleva profiloitu huoneen poikki ulottuva kannatinpalkki sekä vauriokohdan viereinen hirsiseinä tutkitaan. Jos niissä ilmenee lahovaurioita, työstetään vauriokohtiin puupaikat. Laudat asetellaan takaisin alkuperäisessä järjestyksessä. Vaurioituneet laudat vaihdetaan mitoiltaan vastaaviin uusiin. Laudoituksen korjaamiseen voidaan hyödyntää valmiiksi patinoituneita kierätyslautoja. Korjatun kattolaudoituksen päälle asennetaan ilmansulkupaperi ja eriste. Kattolautoihin työstetään korjauksen yhteydessä läpivienti huoneeseen sijoitettavan lisituulettimen poistoilmakanavalle, mikä johdetaan vesikatkon läpi ulkotilaan.

IKKUNAT

Ikkunoiden karmit irroitetaan paikoiltaan ja karmeja siirretään ulospäin niin, että ulomaisen pohan ulkopinta asettuu lähelle seinille kiinnitettävän ulkokuorin ulkopintaa. Karmin ja seinän rako tilkitään siirron yhteydessä tiukka pellavariveellä. Mikäli ikkunanpuitteissa tai karmeissa ilmenee puukorjauksen tarvetta, toteutetaan korjaukset tiheäsyisestä männyn sydänpuusta. Ikkunat huoltomaalataan ulko- ja sisäpinnoiltaan.

OVET

Vanhat puiset ulko-ovet korjataan. Saranoiden toiminta ja käyntivälit tarkistetaan. Mikäli ovilehdissä tai karmeissa ilmenee puukorjauksen tarvetta, toteutetaan korjaukset tiheäsyisestä männyn sydänpuusta. Osa rakennuksen väliovista pyritään korvaamaan rakennuksen valmistumisajankohdalle tyypillisillä kolmipeilijaollisilla pintapeilioilla.



TALON KAIKISSA HUONEISSA ON MYÖHEMMIN VAIHDETUT, MALLILTAAN TALON ILMEESEEN SOPIVAT HYVÄKUNTOISET KUUSIRUUTUISET SISÄÄN-ULOS AUKEAVAT IKKUNAT. KUVA JUSSI KALLIOKOSKI.



TALON OVET ON VAIHDETTU LUULTAVASTI SIIRRON YHTEYDESSÄ NELIPEILISIIN OVIIN, JOTKA OVAT VIELÄ HYVÄKUNTOISET, MUTTA POIKKEAVAT PEILIAOTUKSELTAAN JA MITTASUHEILTAAN ALUN PERIN TALOSSA OLLEISTA OVISTA. KUVA JUSSI KALLIOKOSKI.

Ensisijaisesti ovet pyritään vaihtamaan isotuvan puolelle kamareihin ja pohjatupaan johtavien ovien tilalle. Ovet sovitetaan nykyisten ovien paikalle ja hirsiseinän aukko muokataan tarvittaessa vastaamaan uuden oven kokoa ja vahvistetaan karapuilla. Ovet huoltomaalataan ulko- ja sisäpinnoiltaan.

HIRSIRAKENTEET

Vaurioituneet hirsirakenteet korjataan vaihtamalla vioittunut puuaines ehjään. Hirsipaiikat voidaan tehdä uudesta hirrestä tai soveltuvan kokoisesta laadukkaasta puutavarasta. Paikkamateriaalina voidaan käyttää myös vanhaa purkuhirttä, etenkin paikoissa, joissa korjauskohta jää näkyville sisäpuolisiin huonetiloihin. Vaurioitunut puuaines poistetaan tarvittavaan syvyyteen ja liitospinnat tasataan. Korjauskohtaan työstettyyn koloon muotoillaan vastakappale ja puuliitos toteutetaan joko lapaliitoksella tai tarvittaessa vetoa kestäväällä hammaslapaliitoksella, joka varmistetaan kuumasinkityillä lankanauhoilla naulaamalla tai puutapituksessa. Liitokset ja hirsisaumat tiivistetään pellavanauhalla tilkitsemällä. Pienempiin vauriokohtiin, kuten haristuneeseen nurkkaan sovitetaan tarvittavan kokoinen puupaikka. Kaikista pienimmät vauriot voidaan paikata tilkitsemällä pellavariveellä.

Porstuakamarin ikkunan alapuolella on usean hirren korkeudella lahovaurio. Kuis-tin katon räystäskouru on valuttanut sadevedet porstuan ikkunalle ja seinälle aiheuttaen ikkuna- ja seinärakenteisiin lahovaurion. Ikkuna irrotetaan ja kunnostetaan karmeineen ja vaurioituneet hirret vaihdetaan uusiin tarvittavilta osin. Paikka voidaan tehdä uudesta hirrestä tai pienemmästä puutavarasta, mikäli hirttä ei tarvitse vaihtaa koko syvyydeltä tai korkeudelta.



HIRSISEINÄN VAURIOITA POHJATUVAN PUOLEISELLA SEINÄLLÄ. HIRREN JATKOSKOHDASSA VASEM-MALLA ON KÄYTETTY HAMMASLAPALIITOSTA. KUVA JUSSI KALLIOKOSKI.

Sokkelipinnan tasalle noussut maanpinta on aiheuttanut pitkäkestoisen kosteusrasituksen pohjatuvan ja takkakamarin puoleisen seinän alaosaan, joka on johtanut alimpien hirsien lahovaurioihin. Takkakamari on myöhemmässä rakennusvaiheessa muutettu märkätaloksi ja lattia on samassa yhteydessä toteutettu betonista valettuna laattana, mikä on saattanut edesauttaa lahovaurion muodostumista. Alapohjien korjauksen yhteydessä betonivalulattiat ja pohjautuvan lankkulattia puretaan ja lattiat korjataan. Alimmat hirret voidaan korjata, eli kengittää alapohjien korjaamisen yhteydessä.

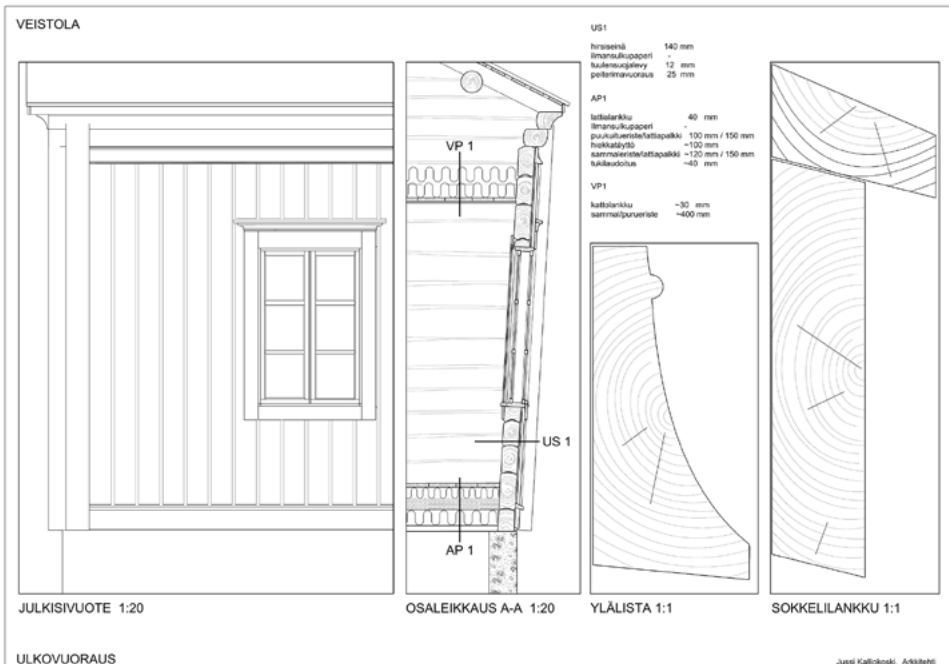
PORTAAT

Rakennuksen portaiden kunto tarkistetaan ja portaat huoltomaalataan tarvittaessa

JULKISIVUT

ULKOVUORILAUDOITUS

Hirsikorjausten jälkeen rakennus vuorataan ulkovuorilaudoituksella. Hirsipinta paperoidaan muovittomalla ilmansulkupaperilla. Paperikaistat nidotaan, saumat limitetään ja paperi kierretään hirsinurkan ympäri. Paperin päälle alimman hirren kohdalle naulataan sokkelilankku ja sen päälle tippalista. Sokkelilankku jätetään hieman sokkelivalun hirren alta esille tulevaa ulkonemaa ylemmäs. Sokkelilankku ohjaa vedet pois sokkelin päältä ja suojaa jatkossa alinta hirsikertaa uusilta lahovaurioilta. Hirsiseinään, sokkelilankkun ja tippalistan yläpuolelle, kiinnitetään puukuituinen tuulensuojalevy. Levyn yläreuna jää ulkovuorin ylälistan korkeuden verran irti hirsiräystästä. Tuulensuojalevyn päälle naulataan ulkovuorilaudoitus sydänpuoli ulospäin ilman tuuletusrakoa. Jos



ESIMERKKI KORJAUSSUUNNITELMA-AINEISTOSTA. PIIRUSTUKSET EIVÄT OLE MITTAKAAVASSA.
 PIIRROS JUSSI KALLIOKOSKI.

seinän suunnassa on suurta vaihtelua, voidaan seinäpintaa oikoa tikuilla ja rimoilla koolaamalla. Lautojen saumojen päälle naulataan peiterimat. Lautojen ja peiterimojen alapääät viistotaan samaan kulmaan kuin sokkelilankun tippalistan yläpuoli. Tippalistan ja ulkovuorauksen saumaan jätetään pieni ilmarako. Ulkovuorilautojen ja peiterimojen asentamisen jälkeen naulataan ulkovuorin ylälista vuorauksen ja hirsiräystäään väliin ilmansulkupaperoinnin päälle. Kaikki naulaukset tehdään kuumasinkityillä lankanauloilla. Uusi ulkovuoraus maalataan italianpunaisella lietemaalilla.

IKKUNOIDEN VUORILAUDOITUS

Ikkunoiden vuorilistoituksen pystylaudat ja alalauta tehdään 120 mm leveästä laudasta ja ylälauta 150 mm leveästä laudasta. Pystylauta ulotetaan ikkunan yläpuolisen vaakalaudan yläpinnan tasalle profiloituun ylälistaan saakka kiinni. Profiloitu ylälista ja sen yläpuolinen hattulauta kiinnitetään samaan tasoon seinäpinnasta katsottuna kuin muutkin ikkunavuorilistoitukset. Kiinnitys tehdään naulaamalla kuumasinkityillä lankanauloilla. Hattulauta ja alalauta pellitetään. Ikkunoiden vuorilautoitus maalataan pellavaöljymaalilla.

NURKKALAUDAT, MUUT KOTELOINNIT JA FÖLJÄRIT

Nurkkalautoitukset tehdään laadukkaasta kuusilaudasta tai tiheäsyisestä männystä niiltä osin, missä ei voida käyttää paikoiltaan purettuja lautoja uudelleen. Ennen vuorausta nurkat paperoidaan ympäri. Följärit jätetään koteloidatta ja paperoimatta. Ilmansulkupaperi saumataan följärien kylkiin nitomalla siten, että paperin reuna jää ulkovuorilaudan ja följärin puskusauman sisälle piiloon. Isotuvan kattokannattimen seinän läpi työn-



HAVAINNEKUVA ULKO- JA IKKUNAVUORAUSSLAUDOITUKSEN TOTEUTUKSESTA. KUVA JUSSI KALLIOKOSKI.

tyvät kattokannattimien päät paperoidaan ja koteloidaan. Kaikkien räystään alapuolelle loppuvien kotelointien yläpäihin kiinnitetään 45° kulmaan hattulauta, joka pellitetään. Nurkkalaudat maalataan pellavaöljymaalilla samaan sävyyn kuin ikkunoiden vuorilaudoitus. Muut koteloinnit ja följärit maalataan samaan sävyyn lietemaalilla kuin ulkovuorilaudoitus.

HIRSIRÄYSTÄS

Hirsiräystään vaurioituneet osat korjataan tiheäsisestä männystä tehdyillä puupaikoilla. Jos hirsiräystä on vaurioitunut pitemmältä matkalta ja vaatii osan vaihtamisen, työstetään paikkapuu vastaamaan alkuperäistä räystäsprofiilia. Paikkojen liitospinnat sahaetaan vinoiksi noin 45° kulmaan. Paikat kiinnitetään puutapeilla, tai huomaamattomalla ruuvi kiinnityksellä paksuilla kuumasinkityillä täkkipulteilla tai vastaavilla. Ruuvien päät tulpataan. Hirsiräystään notkahtaneet päätykonsolit oikaistaan ja kiinnitetään vaakatasoon, mikäli asennon korjaaminen onnistuu konsolin osia vaurioittamatta. Jos konsolien puutavara katsotaan niin vaurioituneeksi, ettei korjaus ja oikaisu ole mahdollista, työstetään uusi konsoli tarkasti alkuperäistä rakennetta noudattaen tiheäsisestä laadukkaasta männystä. Hirsiräystä maalataan pellavaöljymaalilla samaan sävyyn kuin ikkunoiden vuorilaudoitus.



HIRSIRÄYSTÄÄN VÄHÄELEINEN KORISTEELLINEN PROFILOINTI. KUVA JUSSI KALLIOKOSKI.

VESIKATE

Vesikaton vedenpitävyys tutkitaan ja varmistetaan, että pellit on kiinnitetty tukevasti ruodelautoihin. Räystäslautojen kunto tarkistetaan ja vaurioituneiden lautojen tilalle vaihdetaan tarvittaessa alkuperäistä vastaavaa uutta puutavaraa. Räystäskourujen kunto ja kiinnitykset tarkistetaan ja varmistetaan, että räystäskourujen kaato on riittävä, noin 2–5 mm / 1 m rakennuksen pitkän sivun keskeltä nurkkia kohti. Syöksytorvien kunto ja kiinnitykset tarkistetaan. Räystäskourujen ja syöksytorvien maalipinnan kunto tarkistetaan ja tarvittaessa korjausmaalataan. Kuistin katon räystäskouruihin ja vedenohjauk-

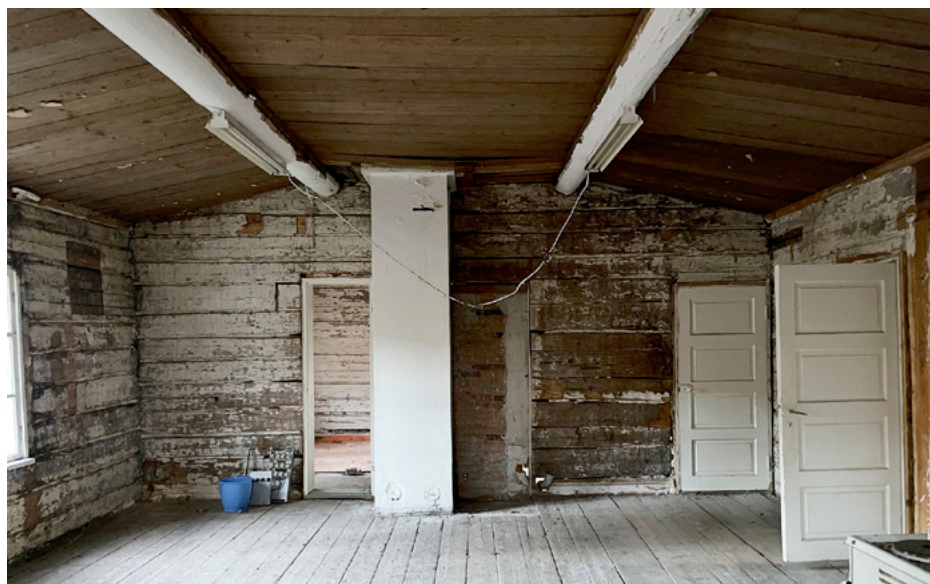
seen kiinnitetään erityistä huomiota, jotta katon puutteellisen vedenohjauksen porstuan seinään aiheuttama kosteusvaurio ei uusiudu seinän korjaamisen jälkeen. Vesikatolle asennetaan piipuille johtavat kattotikkaat ja kattosillat, sekä piippuihin hatut.

SAVILAASTIRAPPAUS

Pohjatuvan seiniin tehdään sisäpuolelle savilaastirappaus, jolla saadaan seinärakennetta tiivistettyä ja tasoitettua. Seinät puhdistetaan kostealla harjalla ja niihin kiinnitetään harva ruokomatto. Seinät rapataan ruokomaton päälle ohuelti runkolaastilla, joka sekoitetaan lihavasta savesta, kuidusta, (kuten oljista, pellavapäistäreistä tai muusta vastaavasta) sekä karkeasta, raekoltaan 0-4 mm hiekasta. Muutaman päivän kuivuttuaan seinä kostutetaan ja rapataan uudestaan runkolaastilla ja kosteaan rappaukseen kiinnitetään juuttiverkko. Muutaman päivän kuivuttuaan seinä rapataan kolmannen kerran viimeistelylaastilla, jonka hiekan raekoko on 0-2 mm. Rappauskierros hierretään tasaiseksi. Rappattu seinä voidaan maalata savilaastimaalilla halutun sävyiseksi.

TIILIHORMIT

Tiilipiiput nuohotaan ja niistä poistetaan kaikki niihin kertynyt ylimääräinen aines, kuten naakanpesät. Piippujen kunnostuskelpoisuus tutkitaan. Mikäli päädytään ottamaan ne uudelleen tulisijakäyttöön, piippujen vaurioituneet muuraukset korjataan ja hormit massataan tarvittaessa sisäpuolelta. Välikaton eristeet kaivetaan piipun ympäriltä pois ja korvataan palosuojaeristeellä, jonka korkeus ulottuu vähintään 100 mm yläpohjan lämmöneristeitä korkeammalle. Eristeiden sisään ja ullakotilaan jäävä piipun ulkopinta tulee pinnoittaa vesikatteen tasoon asti, slammauksella tai rappauksella. Mikäli piippuja hyödynnetään ainoastaan painovoimaisen ilmanvaihtojärjestelmän osana, eikä tulisijoja oteta käyttöön, riittää piippuihin kevyempi tiivistävä korjaus, eikä paloeristeitä tarvitse uusia. Jos piippujen kunto ei mahdollista tulisijojen käyttöönottoa tai hyödyntämistä painovoimaisen ilmanvaihdon osana, muurataan piiput tarvittaessa uudelleen.



POHJATUPAAN ON MUURATTU NELJÄHORMINEN PIIPPU. KUVA JUSSI KALLIOKOSKI.



PORSTUAKAMARIN PYSTYUUNI. KUVA JUSSI KALLIOKOSKI.

TULISIJAT

Porstuakamarin pystyuunin ja porstuan hellan kunto tutkitaan ja mikäli tulisijat päätetään ottaa käyttöön, tehdään niihin tarvittavat korjaustoimenpiteet. Tulisijat korjataan korjausmassalla ja tarvittaessa vaurioituneita muurauksia uudelleen muuraamalla osaavan muurarin toimesta. Mikäli nähdään taloudellisesti mahdolliseksi, isotupaan muurataan leivinuunillinen kaarevaotsainen pohjalaistakka. Takka sijoitetaan tuvan takkakamarin puoleiseen nurkkaan. Nurkassa on sijainnut vastaava tulisija rakennuksen ollessa pystytettynä aikaisemmassa sijaintipaikassaan. Takan alapuolinen puinen lattiarakenne puretaan ja katkaistut lattiainiskat tuetaan. Tulisijaa varten muurataan perustukset, sekä tulisijan yhteyteen uusi piippu.



RAKENNUKSEN PÄÄDYSSÄ ON LÄHELLÄ PUUSTOA. KUVA JUSSI KALLIOKOSKI.

PIHATYÖT

Seinää vierustavat maa-alueet kallistetaan pois päin kaikista julkisivuista noin kolmen metrin matkalta. Pohjatuvan viereisen pitkän ulkoseinän kohonnut maa kaivetaan alempaan tasoon niin, että sokkeliä paljastuu 300 mm näkyville, mutta kuitenkin niin, että kaadot saadaan kallistettua pois päin seinästä. Viereisen parkkipaikan sekä talon seinän väliin kaivetaan talon seinän suuntainen keskeltä pois kaatava ojanne. Rakennuksen jokaiselle nurkalle asennetaan syöksytorvien alle betoniset loiskekupit ja niistä pois päin kaatavat betoniset vähintään 2 m pitkät sadevesikourut, joilla katolta valuvat sadevedet ohjataan pois päin seinän vierustan maaperästä. Rakennuksen luoteispäädys- sä sijaitseva koivu kaadetaan. Lounaisnurkan pensaat kaadetaan. Koillissivulla sijaitseva iso petäjä säilytetään, mutta isoimmat katolle kurottavat oksat katkaistaan ja tyveltä kaivetaan maata ylimpään juuristoon saakka, jotta saadaan maan kallistuksia parannettua. Isot puut imevät maaperästä suuria määriä vettä ja haihduttavat sen latvustonsa kautta ja siten osaltaan edesauttavat rakennuksen perustuksien kuivana pysymistä.



RAKENNUKSEN TALOTEKNIikka ON PURETTU PAINOVOIMAISTA POISTOILMAKANAVAA LU-KUUNOTTAMATTA. KUVA JUSSI KALLIOKOSKI.

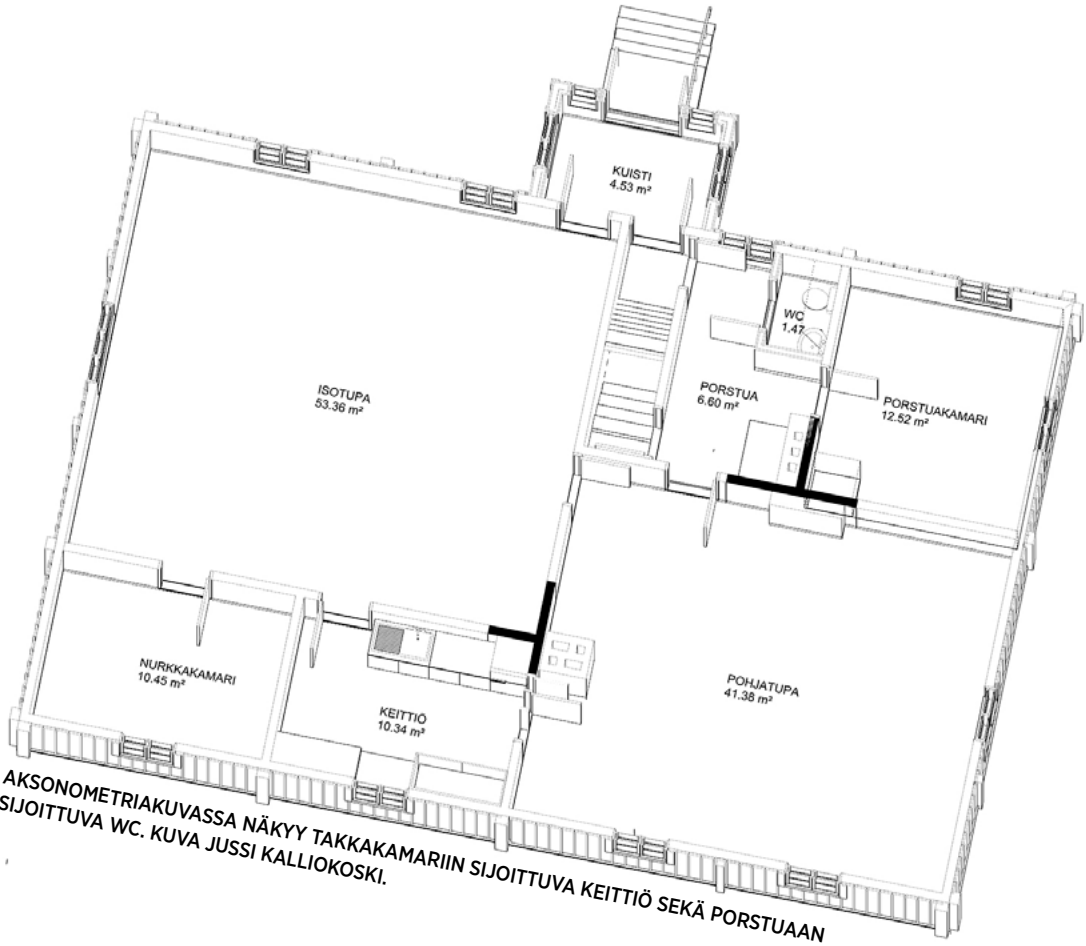
porstuaan, jonne rakennettavaan uuteen wc-tilaan tuodaan vesi- ja viemäriputket. Rakennuksen lämmitysjärjestelmä muodostuu tulisijoista ja sähköpattereista. Rakennus on tarkoitus pitää lämpimänä vain osan vuodesta, joten kiinteitä lämmitysjärjestelmiä ei tarvita rakennuksen kaikissa huoneissa.

HUONETILAMUUTOKSET

Takkakamariin sijoitetaan uusi keittiö. Takkakamarin ja pohjatuvan välinen ovi siirretään lähemmäksi ulkoseinää ja vanhan oven kohdalle jäävä aukko peitetään paikkahir-sillä. Takkakamarin ala- sekä välipohja korjataan ja seiiniin asennetaan kaksinkertainen 12 mm paksu puukuituinen huokolevy, joka tapetoidaan. Keittiökaapisto, vesipiste ja kodinkoneet asennetaan tilaan. Porstuaan sijoitetaan uusi WC-tila. Seinät toteutetaan levytettyinä piirurunkoisina rakenteina. Porstuan lattia uusitaan. Tilaan tuodaan vesi- ja viemäriputket kylpyhuonekalusteille.

TALOTEKNIikka

Rakennuksessa olevaa painovoimaista ilmanvaihtoa tehostetaan. Ilmanvaihdon tu-loilmakanavia lisätään ja muurattujen ti-lihormien poistoilmakanavat otetaan käyt-töön. Keittiötilaan asennetaan liesituuletin, joka johdetaan vesikaton läpi. WC-tilaan asennetaan poistoilmapuhallin. Kaikki ra-kennuksen sähköjärjestelmät uusitaan. Kaikki rakennuksen vesiputket ja viemä-rönnit uusitaan. Liittymät tuodaan takka-kamarin kohdalta rakennukseen. Takkaka-mariin sijoitetaan uusi keittiö, joka liitetään vesi- ja viemäriverkostoon. Putkilinjastot jatketaan takkakamarista pohjatuvan alta



V VEISTOLAN SIVUKAMARITUVAN TULEVAISUUS JA KÄYTTÖTARPEET

Matti Mäkelä

Veistolan sivukamarituvan käyttötarpeita pohdittiin kolmessa työpajassa 31.10., 7.11. ja 28.11. 2024. Hankkeen peruslähtökohtana on ollut saada Veistolasta yhdistysten toiminta- ja kokoontumispaikka. Samalla tavoitteena on saada harvinainen historiallinen talo säilymään ja sille kunnioittava käyttö. Yhdistyksillä on toimitilojen suhteen erilaisia tarpeita ja myös yhdistysten toiminta painottuu eri tavalla kalenterivuoden aikana. Joillakin paikallisilla yhdistyksillä on hyvä toimitila ja joillakin toiminta painottuu talvisaikaan, mikä edellyttää tilan lämmittämistä. Keskusteluissa nousi esiin myös maaseutupaikkakuntien yleinen tilanne. Vuokrattavissa olevia tiloja on melko paljon ja ne ovat yhdistyksille edullisia. Toisaalta Veistolan tapainen historiallinen rakennus poikkeaa muusta rakennusmassasta², mikä mahdollistaa sille myös erilaista käyttöä. Esimerkiksi Kaustisen Pelimannitalo on aktiivisessa, ympärivuotisessa käytössä, vaikka uudempia neliöitä on ollut toimijoiden saatavilla.



HAVAINNEKUVA KORJATUSTA RAKENNUKSESTA. KUVA JUSSI KALLIOKOSKI.

Veistolan sivukamaritupa yhdistysten taloksi -hankkeen lähtökohtana on ollut pitää tilanne avoimena eli mahdollistaa mukanaolo tarpeen mukaan mahdollisimman monelle toimijalle. Keskustelu painottui kahteen kysymykseen, millaista käyttöä Veistolan sivukamarituvalla voisi olla ja millaista toimintaa Veistolassa voisi olla yhdistyksesi näkökulmasta? Vastauksia kysyttiin myös kirjallisena (Veistola, Kysely käyttötarpeista), mikä muodostaa luvun lähdeaineiston. Keskusteluissa ja työpajoissa nousi esiin seuraavia ajatuksia:

Rakennukselle olisi käyttöä sekä näyttely- että kokoustilana. Kaikenlaiset kokoontumiset ja tarinaillat soveltuvat rakennukseen erinomaisesti. Taloa voitaisiin käyttää lämminhenkisenä kokoontumispaikkana ja myös juhlatilana pienemmissä juhlissa. Sitä voitaisiin hyödyntää myös paikallisten musiikkiryhmien harjoitustilana. Talossa voitaisiin järjestää myös pienempiä näytelmiä ja konsertteja.

² Suomen rakennuskannasta yli 90 % on rakennettu vuoden 1940 jälkeen. (Moderni haastaa, 14.) Veistolan sivukamarituvan tapainen, yli 200-vuotias rakennus, on Suomessa harvinaisuus.

Veistolaa ajateltiin erityisesti toiminnan ja tekemisen paikkana, jolla saataisiin yhdistysten toimintaan uutta väkeä. Talo voisi olla yhdistystoiminnan neuvonnan ja ohjauksen paikka. Siinä voisi olla kahvilatoimintaakin, jolloin se toimisi helpommin paikallisten olohuoneena. Talossa voisi olla myös lasten ja nuorten yrittäjätoimintaa sekä käsityömyymälä. Siellä voitaisiin järjestää erilaisia leirejä liittyen esimerkiksi hyvinvointiin tai kulttuuritoimintaan. Tapahtumista mainittiin esimerkiksi laskiaisena järjestettävä mäenlaskutapahtuma.

Veistolan rakennukseen liittyen otettiin esiin myös rakennusperinteen vaaliminen. Taloon soveltuvaa museoesineistöä ajateltiin osittain sijoitettavan rakennuksen sisustukseksi. Talossa voisi olla myös korjausrakentamista käsittelevä käsikirjasto. Rakennusperinteen opetuksen näkökulma eli aiheeseen liittyvät kurssit ja luennot voisivat olla osa talon toimintaa. Varteenotettavana ajatuksena tuli esiin myös korjausrakentamisen neuvonta ja tekemisen havainnointi korjausaikana. Koska rakennuskannan korjausvelka on 2000-luvun alussa kolminkertaistunut (ROTI 2023), toimintaa voisi pitää erittäin ajankohtaisena ja tarpeellisena. Näitä työpajoja ja kursseja voisi vanhojen rakennusten omistajille ja asiasta kiinnostuneille järjestää esimerkiksi Pohjalainen Rakennusperintö ry tai Perhonjokilaakson kansalaisopisto.

Eräänä lähtöajatuksena on ollut hyödyntää taloa osana alueen kulttuurimatkailua. Keskipohjalaisena sivukamaritupana rakennus on nähtävyys itsessään, mutta taloon on ajateltu myös rakennusperinteen näyttelyä, jossa sivukamarituvat ja Veistolassa Earthwatch-leirejä 1990-luvulla järjestäneen arkkitehti George Woolstonin toiminta ja materiaalit olisivat keskeisiä. Alueen perinteisiin on kuulunut rakentamisen kausityöläisyys ja alueelta on lähtöisin Suomen laajin kirkonrakentajasuku, Kuorikosket. Talo on sivukamaritupana loistava miljöo kertomaan alueen rakennusperinteestä ja näyttelyyn toivottiin myös digitaalisuutta, mikä pystyttäisiin yhteistyökumppanien kautta myös toteuttamaan. Aalto-yliopiston mittaus- ja mallinnusyksikkö on laserkeilannut Veistolaa, Pelimannitaloa ja alueen kirkollisia rakennuksia. Näyttelyä on ajateltu profiililtaan merkittävänä suomalaisen kansanrakentamisen näyttelynä ja esimerkkinä alueen aineellisesta kulttuuriperinnöstä, mikä tukisi alueen aineettoman kulttuuriperinnön tiimoilta tulevaa matkailua. Keväisin ja syksyisin näyttelyä hyödynnettäisiin alueen koululaisten ja opiskelijoiden kulttuuriympäristökasvatuksessa.

Näyttelytoiminta voisi olla myös vaihtuvaa eli esillä voisi olla veteliläistä historiaa, vanhoja valokuvia ja erilaisia käsityöteemoja. Aiemmin talossa on ollut mm. Perhonjokilaakson sukututkimusyhdistyksen toimintaa, minkä tyyppisenä tutkimustilana huoneita voi myös hyödyntää. Myös veteliläisen kanteleenrakentaja Oiva Heikkilän arkistokokoelmalle on etsitty paikkaa, mikä voitaisiin myös taloon sijoittaa. Heikkilä oli 1970-luvun alussa Suomen ainoa ammattimainen kanteleenrakentaja.

On esitetty ajatus, että talon porstuakamari tai sivukamarit voisivat näkyvineen toimia erinomaisena työtilana tai etätyötilana, joita voitaisiin lyhytaikaisesti myös vuokrata, jolloin talon ylläpitoon saataisiin varoja. Talon vinttikamari voitaisiin vuokrata Airbnb-toimintaan, josta saataisiin talon ylläpitoon tuloja. Perinnemajoitukselle on alueella paljon kysyntää. Mikäli talon ylläpito tulisi yhdistyksille tulevaisuudessa taloudellisesti raskaaksi, pohjatuvan päähän on mahdollista tehdä myös lämmitettävä ja vuokrattava asunto. Tämä ajatus syntyi lähinnä ”Vanhat rakennukset käyttöön” -seminaarin esimerkkikohteiden pohjalta. Rakennuksesta löytyy myös varastotilaa tarvittaessa.

Myös pihapiirin kuntoon laittamisesta ja laajentamisesta puhuttiin. Rakennuksesta jonkin matkan päässä, kunnan tontilla olevaa saunaa pidettiin talon toimintojen kannalta tärkeänä ja hyvin potentiaalisena rakennuksena. Esimerkiksi tilapäiset vuokraajat voisivat käyttää saunaa, miksei yhdistyksetkin. On muistettava, että sauna ei kuitenkaan sisälly nykyisen vuokrasopimuksen piiriin. Tässä vaiheessa rakennuksen olemassaolo on hyvä ottaa huomioon mahdollisena lisäresurssina, mikä vaatii kuitenkin oman panostuksensa. Jonkin verran toimenpiteitä joudutaan ympäristön suhteen tekemään talon kunnossa pysymiseen liittyen, mutta varsinainen miljöön kehittäminen voidaan jättää tuonemmaksi.

Veistolan sivukamarituvan käyttöä ja sen korjaussuunnitelmaa kehitettiin vuoden 2025 työpajoissa, joita pidettiin 21.1., 28.1., 11.2. ja 11.3. Lisäksi kokoonnuttiin vielä 27.5., jolloin osallistujat kävivät Veistolan rakennuksessa, Jussi Kalliokoski kertoi valmistuneesta korjaussuunnitelmasta ja keskusteltiin nyt päättyvästä hankkeesta sekä projektin jatkosta eli rahankeruusta ja investointihankkeen hakemisesta.

Hankkeessa jo alkusyksystä järjestetyssä Vanhat rakennukset käyttöön -seminaarisena todettiin, että nykyinen Leader-rahoitus mahdollistaa maaseudun korjaushankkeita, varsinkin kokonaisuuksina, huomattavasti paremmin, kuin esimerkiksi Museoviraston tai ELYn rahoitukset, jotka ovat hyvin kilpailtuja ja haettavissa vain hyvin tarkasti määriteltyn osaan korjausta. Kyseiset rahoitusmuodot saattavat tulla hyvinkin tarpeeseen jatkossa, mutta ajatellen Veistolan rakennuksen korjausta ja käyttöönottoa kokonaisuutena, Leader-investointihankkeen hakeminen vaikuttaa tarkoitukseen soveltuvimmalta. Investointihankkeen tukiprosentti on 60 %. Hanke edellyttää yhdistyksiltä ja yrityksiltä 40 % rahoitusosuutta, josta osa voi olla talkootyötä.

Yhdistyskäytössä olevia vanhoja rakennuksia on melko paljon, mutta useimmiten ne ovat yhden yhdistyksen ylläpitämiä. Useamman yhdistyksen yhteistoiminta ja verkostoituminen tulevat kuitenkin lisääntymään, koska sekä järjestöjen taloudelliset- että henkilöresurssit ovat rajalliset. Veistolan sivukamaritupa yhdistysten taloksi -hankkeessa on useampia yhdistyksiä ja talon korjausresursseja haettaessa niitä voi edelleen tulla mukaan lisää. Veistolan tapauksessa Vetelin kotiseutuyhdistyksellä on eräänlainen veturiyhdistyksen rooli, koska se on vuokrannut rakennuksen Vetelin kunnalta. Tämän vuoksi on myös selkeintä, että tulevan korjaus- eli Leader-toimintaryhmä Pirityisiltä haettavan investointihankkeen hakijana on Vetelin kotiseutuyhdistys.

Vetelin kotiseutuyhdistys voi olla myös tulevan Veistola-työryhmän kokoonkutsujana. Muut yhdistykset Lions Club, Eläkeliitto, Musiikinytävät, Martat ja Pohjalainen Rakennuserintö sekä mahdolliset muut yhdistykset ovat edustajineen mukana, mutta on tärkeää, että työryhmään voivat osallistua myös yksityishenkilöt, jotka pitävät taloa ja sen toimintaa tärkeänä. Tämä on tärkeää myös kuntalaisten osallisuuden kannalta. Työryhmä kokoontuisi keväällä ja syksyllä, kaksi kertaa vuodessa, jolloin sovittaisiin suurista linjoista ja mahdollisista tapahtumista. Työryhmässä sovitaan varauskalenteriin liittyvistä asioista, tilojen hinnoista, avainten vastuhenkilöistä ym. Koska kaikkien ei tarvitse osallistua kaikkeen, eri toimintojen ja tapahtumien tiimoilla voi olla erilaisia toimikuntia, jotka hoitavat järjestelyt. Tilojen yhteiskäyttö kuitenkin lisää kanssakäymistä ja tietoa muusta yhdistystoiminnasta ja antaa mahdollisuuden varsin monipuolisten yhteistenkin tapahtumien järjestämiseen.



VANHAT RAKENNUKSET KÄYTTÖÖN -SEMINAARISSA KUULTIIN ESIMERKKEJÄ LÄHISEUDUN KORJAUSKOhteista. KUVA MATTI MÄKELÄ.

Työpajojen pohjalta Veistolan ensisijainen käyttö tulee olemaan yhdistysten kesäaikaisena kokoontumispaikkana. Toimintakausi kalenterivuoden sisällä käsittää ensi vaiheessa lämpimän osan vuotta, toukokuun alusta lokakuun loppuun. Investointihankkeessa mukana olevat yhdistykset laittavat hankkeeseen talkootyön lisäksi myös rahaa ja saavat vastineeksi toimintakalenteriin tietyin määrän tilojen käyttöpäiviä ilmaiseksi. Talon käyttö on olennaisesti sidoksissa korjausbudjetin suuruuteen. Jos korjaukseen saadaan sisällytettyä keittiö ja wc eli sähköt, vesi ja viemäri, tilojen kesäaikainen käyttö tulee olemaan huomattavasti suurempaa kuin pelkinä tiloina. Luonnollisesti rakennuksen käyttöä edistävät mukavuudet tuovat jonkin verran myös käyttökuluja. Hankkeen työpajoissa talon vuokraamista erilaisiin tilaisuuksiin ja tapahtumiin pidettiin toiminnallisesti tärkeänä, ja niillä pyritään kattamaan rakennuksen kiinteitä kuluja.

Korjauksen jälkeen Veistola-työryhmä päättää rakennuksen ulosvuokraushinnoinsta. Tuolloin voidaan sopia, voidaanko nurkkakamari, porstuakamari tai vinttikamari vuokrata lyhytaikaisesti esimerkiksi työtilaksi vai pidetäänkö ne täysin yhdistyskäytössä. Jos korjaukseen on saatu EU-tukea, vain lyhytaikainen vuokraus on ensivaiheessa mahdollista. Rakennus soveltuu erinomaisesti perhejuhliin ja pienimuotoisiin konsertteihin. Esimerkkinä lähiseudulta voi mainita, että Lappajärven Taavintuvan kokousvuokrat kahden-kolmen tunnin käytölle ovat paikallisille 50 euroa + ALV ja päivavuokra paikallisille 100 euroa + ALV. Kyseessä on vanha talonpoikaistalo, jota käytetään runsaasti kokoontumistilana, vaikka käyttö painottuu tiettyihin sesonkeihin.

Veistolalle on ajateltu myös kesäaikaista matkailukäyttöä. Jo talo itsessään kertoo paljon alueen rakennuskulttuurista ja on ajateltu, että korjauksen yhteydessä näkyville voidaan jättää tiettyjä kohtia tai materiaalikerroksia kertomaan korjausprosessista. Kotiseutuyhdistyksen esineistön käyttäminen talon sisustuksessa sekä mahdollisesti muut taloon soveltuvat, lahjoitetut rakennusosat ja huonekalut, tuovat huonetiloihin autenttisuutta ja vanhan talon henkeä.

Matkailullisena vetonaulana taloon on ajateltu alueen rakennusperinnön korkean profiilin näyttelyä. Siinä esiteltäisiin Aalto-yliopiston alueella laserkeilaamia rakennuksia ja niiden mallinnuksia, rakennusten korjaamiseen liittyviä videoita, George Woolstonin ai-neistoja, aitoa rakennuskulttuuriin liittyvää esineistöä ja alueellisina nostoina sivukamaritupia ja Kuorikoskien toimintaa. Näyttelytoiminta ei ole yhdistysten kannalta keskeistä, mutta talon avautuessa näyttely on hyvä syy lähteä tutustumaan ja käymään talossa. Lisäksi näyttelyä pitää ajatella paikkakunnan ulkopuolelta tulevien matkailijoiden pysähdyspaikkana. Näyttelyn aukipitämiseen tarvittavan henkilöresurssin ei tarvitse tulla yhdistyksiltä, vaan asiasta voi neuvotella Vetelin kunnan kanssa. Olisi toivottavaa, että paikallisia nuoria voitaisiin työllistää sekä kotiseutumuseon että Veistolan aukipitämiseen tulevaisuudessa.

Paikallisesti näyttelyn suurin merkitys olisi koulujen kulttuuriympäristökasvatuksessa. Siellä retkeilisivät keväisin ja syksyisin myös lähikuntien koululaiset; on tärkeää, että joka ikäluokka pääsee jossain vaiheessa tutustumaan aiheeseen. Rakennuskulttuurin tuntemus on jäänyt suomalaisessa yhteiskunnassa eurooppalaisittain poikkeuksellisen heikoksi, mikä osaltaan on johtanut kulttuuriympäristöjen köyhtymiseen ja rakennusten mitättömiin elinkaariin. Veistolan sijainti Perhonjokilaakson hienolla maisema-alueella, vastapäätä Vetelin kirkonseudun valtakunnallisesti merkittävää kulttuuriympäristöä tarjoaa asialle hyvät puitteet. Veistolan etäisyys kotiseutumuseosta on myös kohtuullinen, mikä mahdollistaa käynnit kummassakin kohteessa, sekä matkailijoille että koululaisille.

Perhonjokilaakson ja sen lähialueen rakennusperinteen näyttelyn suunnittelu ja rakentaminen voitaisiin toteuttaa erillisenä Leader-hankkeena, mikä ei veisi yhdistysten voimavaroja. Pohjatupaa on ajateltu Veistolan näyttelytilaksi. Rakennusperinteen näyttelyn ei tarvitse olla Veistolassa pysyvä; näyttelyt voivat olla myös erilaisia teemanäyttelyitä, vanhoja valokuvia paikallishistoriasta tai esitellä muuta käsityöperinnettä. Rakennusperinteen näyttelyn rahoituksen hankkiminen on kuitenkin toissijaista suhteessa korjaushankkeen etenemiseen. Mikäli korjaushanke saadaan hyvään vauhtiin ja etene-mään, näyttelyasiaan voidaan palata talon työryhmässä.

Kesäkahvila ja käsityömyymälä sen liitteeksi tekisi kesäsesongin ajaksi rakennuksesta saavutettavamman tapaamispaikan sekä matkailijoille että paikallisille. Toiminta voi muodostua esimerkiksi Vetelin Marttojen, 4H-yhdistyksen ja partiolaisten eli Koskenkävijöiden yhteistyönä.

Veistola soveltuu Vetelin vilkkaan musiikkitoiminnan kesäaikaiseksi harjoittelupaikaksi erinomaisesti. Vanha sivukamaritupa tukee ympäristönä monipuolista kulttuuri-toimintaa; esimerkiksi Kaustisen Pelimannitalo on monen yhtyeen henkinen koti.

Talon käyttöön vaikuttaa olennaisesti korjausbudjetin suuruus ja sen rahoitus. Veistolan korjaamisen haastavin vaihe tulee olemaan korjausresurssien hankkiminen. Olisi tärkeää saada paikalliset ja myös alueelliset yritykset asian taakse. Viimeisessä tapauksessa sovittiin, että yhdistykset lähestyvät yrityksiä asiassa kesän aikana. Työpa-joissa nousi esiin joitakin vaihtoehtoja, millä tavoin myös yksityiset voivat tukea korjaushanketta. Yhdistykset voivat tehdä Veistolan korjaamista varten pienkeräyksen, jolloin yksityiset ihmiset voivat lahjoittaa yhdistyksille rahaa rakennuksen korjaamiseen. Keräty-n rahan yhdistykset voivat käyttää investointihankkeen yksityiseksi rahoitusosuudeksi. Pienkeräykseen tarvitaan poliisilaitokselta aina lupa ja sen maksimisumma on 10 000 euroa. Yksityishenkilöt voivat lahjoittaa rahaa myös suoraan yhdistyksille tarkoitukseen

käytettäväksi. Tämä on selkeä tapa, mihin asiaan myötämielisesti suhtautuvia ihmisiä voi kannustaa. Myös tapahtumien yhteydessä järjestettävät arpajaiset nousivat työpa-joissa esiin hyvänä rahanhankintakeinona. Tämä edellyttää vetonaulaksi todella hyviä ja rahallisestikin arvokkaita palkintoja. Yhdistysväen keskustelussa nousi esille, että korjaukseen lahjoittaneita muistettaisiin esimerkiksi kirjaamalla heidän nimensä näkyville johonkin näkyvään paikkaan talon sisälle.

Eläkeliiton rakennusmestari Hannu Pakkalan, korjaussuunnittelija Jussi Kallio- kosken ja projektipäällikkö Matti Mäkelän muodostama työryhmä teki korjaussuunni- telmaan liittyen alustavaa kustannuslaskentaa, mitä tarkennetaan vielä loppuvuodesta ennen investointihankkeen hakemista. Hirsikorjaukset, alapohjan uusimiset, ulkovo- raus tuulensuojalevytyksellä, ikkunoiden huolto ja korjaus, seinäpinnat, tikkaat, räys- täskourut ja kaivuutyöt ym. tulisivat verollisena hintana maksamaan 73 590,85 euroa. Summa ei sisällä vielä sähkö- ja LVI-töitä, eikä kaikkia sähkö/LVI-tarvikkeita. Kyseiset työt pyritään tekemään mahdollisimman kustannustehokkaasti. Esimerkiksi saadun asiantuntija-arvion perusteella talon sähkötöihin menisi 40 työtuntia. Laskentasumman hinnoissa on jossain määrin huomioitu mahdollinen kierrätysosien käyttö ja talkootyö eli on pyritty realistiseen kustannusarvioon. Kustannusarvion kokonaissumman voi kui- tenkin arvioida täydennysten jälkeenkin jäävän alle 90 000 euron, mikä antaa mittakaa- vaa yksityisen rahoitusosuuden keräämiseksi.



HANKKEEN TUKENA OLLUT PROJEKTIRYHMÄ KÄVI TALOSSA KESÄKUUSSA 2025. PROJEKTIRYHMÄ KOKOONTUI HANKKEEN AIKANA KOLME KERTAA. KUVA SULEVI RIUKULEHTO.

Viimeisessä tapaamisessa korostettiin, että talkootyö on tärkeä tapa saada ihmiset koke- maan talo omakseen ja sillä tulee olemaan hankkeessa tärkeä rooli. Sen osuus ei saa kui- tenkaan kasvaa liian suureksi. Tämän vuoksi sovittiin, että yhdistykset hankkivat kesän aikana yritystukijoita. Tukijoita varten projektipäällikkö laati tiivistelmän hankkeesta sekä rahoituspäätöspaperin. Kesäkuussa ilmestyvän sähköisen raportin linkkiä yhdis- tykset voivat jakaa sekä yrityksille että yksityishenkilöille.

Tapaamisessa keskusteltiin myös siitä, että heinäkuun alussa Vetelin markkinoiden yhteydessä talossa voisi järjestää avoimien ovien päivän, mikä lisäisi tietoisuutta korja- usprojektista ja auttaisi varojen hankinnassa. On tärkeää, että yritystukijoita ja yksityi-



YHDISTYSVÄKEÄ VEISTOLAN TUVASSA TOUKOKUUSSA 2025. KUVA MATTI MÄKELÄ.

siä lahjoittajia saataisiin runsaasti, mikä helpottaisi yhdistysten rahallista panosta. Jos korjausbudjetti on täydennyksineen noin 90 000 euroa, yksityisen rahoituksen osuus on 40 % eli 36 000 euroa. Jos tuo osuus jakaantuisi karkeasti kolmikantamalliin, missä yritysten, yhdistysten ja talkootyön osuudet olisivat suunnilleen yhtä suuret, talkootyötä tarvittaisiin 600 tuntia.

Kotiseutuyhdistys kutsuu työryhmän koolle syyskuussa, jolloin nähdään minkä verran tukijoita on kesän aikana saatu. Keräämistä voi joutua vielä jatkamaan, mutta tuolloin yhdistykset voivat jo miettiä omaa rahallista panostustaan. Yritysten ja yhdistysten raha on tärkeää korjaushankkeen alkuun pääsemiseksi, sillä EU-tuki maksetaan jälkikäteen, vaikka pienen ennakon saaminen on mahdollista. Joissakin kunnissa Leader-hankkeissa kunta toimii rahoituksellisenä välikätenä rahoittaen hanketta ennen Leader-tuen maksatusta. Korjausrahoituksen sujuvoittamiseksi tätä ajateltiin kysyä Vetelin kunnalta.

Rakennuksen käyttö on suoraan sidoksissa korjausrahoitukseen. Viimeisessä tapaamisessa keskusteltiin siitä, että useiden yhdistysten toiminta on talvipainotteista eli lämmitettäville tiloille olisi huomattavasti enemmän käyttöä. Tätä vaihtoehtoa ei ole millään tavalla suljettu pois, mutta on katsottu, että rakennuksen lämmitykseen vaadittava investointi voidaan tehdä myöhemmin, kun rakennus on saatu korjattua, jolloin kertapannostus, eivätkä myöskään käyttökulut, kasva heti liian suureksi.

Viime aikoina on puhuttu paljon historiallisen rakennuskantamme ekologisuudesta. Veistolan kaltaisen rakennuksen korjaamiseen kannattaa sijoittaa, sillä panostukset tulevat takaisin paitsi rakennuksen pitkässä elinkaaressa, myös sen hyödyntämismahdollisuuksissa. Veistolan valtti on erilaisuus. Jos alle 10 % rakennuksista on tehty ennen vuotta 1940, yli 200-vuotias rakennus on harvinaisuus. Harvalla alueella on myöskään omaa rakennustyyppiä. Rakennuksella on myös historiansa tuoma merkitys paikalliseen kyläkuvaan ja sijainniltaan loistavat mahdollisuudet toimia veteliläisiä yhdistävänä paikkana ja laajemmin pohjalaisen kulttuurin näyteikkunana.

LÄHTEET

HELSINGIN YLIOPISTON RURALIA-INSTITUUTTI

Sihinä-hankkeen haastattelut(S1-S20)

Sihinä-hankkeen valokuvat

Wallenius, Tuomo 2024: Saaren Antintalon ajoitusraportti. 24.7.2024.

Veistola-hankkeen haastattelut

Jorma Järvelän haastattelu 26.6.2024

Tapio Heikkalan haastattelu 19.9.2024

Vuokko-Leena Riihimäen haastattelu 29.1.2025

Veistola-hankkeen käyttötarvekyselyt

Veistola-hankkeen valokuvat

KANSALLISARKISTO (KA)

Astia-verkkopalvelu

Buxhoevdenin päämajan siviilikanslian arkisto

E 63 Vahingonkorvaushakemukset, Kokkolan pitäjä, Kälviä 1808

Oulun eteläisen ja Korsholman pohjoisen kihlakunnan tuomiokunnan arkisto

E1a Kokkolan ja Kälviän käräjäkunnan perukirjat

Seurakuntien arkistot. Halsua, Veteli.

Kirkonkirjat

Rippikirjat

Vaasan läänin henkikirjat. Veteli

Henkikirjat

KANSALLISKIRJASTO

Digitaalinen sanomalehtiarkisto

Keski-Pohjanmaan Vartio

Kokkola-lehti

Suomen Kalastuslehti

LIISA LAHDEN KOKOELMAT (LLK)

George Woolston: Brief biographical sketch

MAANMITTAUSLAITOS

Toimituskartat. Veteli, Räyrinki.

MATTI MÄKELÄN KOKOELMAT (MMK)

Juha Saaren sähköpostitiedonannot 11.9.2024, 25.4.2025 ja 27.4.2025.

Suulliset tiedonannot (kirjattu): Vesa Lassila, Vuokko-Leena Riihimäki.

MUSEOVIRASTO (MV)

Kansatieteen kuvakokoelma (KK)

TAMPEREEN YLIOPISTON KULTTUURI- JA TUTKIMUSARKISTO (TAKU)

Valokuvat

Ääninauhat

A-K 3227 Eino Saari

VETELIN KIRJASTO (VK)

Valokuvat (Kotiseutukokoelma)

VETELIN KOTISEUTUYHDISTYKSEN ARKISTO (VKYA)

Vetelin Kotiseutumuseon laajennusta koskevat asiakirjat
George Woolston: Selvitys rakennusten korjauskeskuksen perustamisesta

VETELIN KUNNAN ARKISTO(VKA)

Vetelin kotiseutuyhdistyksen kokouspöytäkirjat 1939–1946
Vetelin palovakuutusluettelot 1886–1887
George Woolstonin inventointien litteroidut haastatteluaineistot

KIRJALLISUUS

- 1900-luvun kulttuuriperinnön suojelun periaatteita: Madrid - New Delhi asiakirja. 2017. ICOMOS https://openarchive.icomos.org/id/eprint/2684/1/MNDD_FINNISH.pdf (viitattu 7.6.2025) Andersson, Göran 2016: Timmerbyggnader. Göteborgs universitet – Hantverkslaboratoriet.
- Helander, Vilhelm 2014: Kurinalaisuus ja luovuus pohdintoja restauroinnista taiteena. Teoksessa Rakennussuojelu ajassa. Pohdintoja rakennetun ympäristön suojelusta = Building conservation in our time: essays on the conservation of the built environment, toim. Kirsti Kovanen et al. 39–58. ICOMOSin Suomen osasto ry.
- Jokilehto, Jukka 2014: Tahto ja ymmärrys: Suomi versus muu maailma. Teoksessa Rakennussuojelu ajassa. Pohdintoja rakennetun ympäristön suojelusta = Building conservation in our time: essays on the conservation of the built environment, toim. Kirsti Kovanen et al. 39–58. ICOMOSin Suomen osasto ry.
- Julkunen, Heikki, Lampi, Aarre ja Salonen, Taito 1980: Vetelin koululaitos 1880–1980. Vetelin kunta.
- Koponen, Olli-Paavo 2013: Näkökulma vanhaan vaihtuu – Towards transformation. Arkkitehti-lehti, Vol. 3:110. s. 13–21. Finnish Architectural Review. SAFA.
- Känsälä, Risto 1984: Sivukamaritupa. Eripainos Sananjalka 26. Kansanmusiikki-instituutti.
- Lounatvuori, Irma 1996: Mallin mukaan maan tavalla. Mallipiirustukset ja sotilasvirkaalojen rakentaminen 1687–1810. Museovirasto.
- Modernin haastaa. Modernin rakennusperinnön toimintaohjelma 2023-2026. Museovirasto. [Modernin rakennusperinnön toimintaohjelma 2023-2026](#) (viitattu 17.6.2025)
- Mäkelä, Matti 2004: Perhonjokilaakson astia- ja nurkkakaapit sekä niiden tekijät. Pro gradu. Helsingin yliopisto.
- Mäkelä, Matti, Känsälä, Risto ja Riukulehto, Sulevi 2023: Sivukamarituvat historian näyttämönä. Ruralia-instituutin raportteja 232. Helsingin yliopisto, Ruralia-instituutti. Saatavissa <http://hdl.handle.net/10138/569109>
- Mäkelä, Matti ja Riukulehto, Sulevi 2016: Komeat pohjalaistalot. Helsingin yliopisto, Ruralia-instituutti.
- Pitkäranta, Miia (toim.) 2016: Rakennuksen kosteus- ja sisäilmatekninen kuntotutkimus. Ympäristöopas 2016. Ympäristöministeriö.
- Pulkkinen, Marjatta 1994: Vanhaa Räyrinkiä. Räyrinki-seura.
- ROTI (Rakennetun omaisuuden tila) -raportti 2023. Saatavissa [roti-2023.pdf](#)
- Salervo, Toivo 1921: Sivukamareilla varustettuja tuparakennusmuotoja Keski-Pohjan maalta. Suomen Museo XXVII-XXVIII.
- Torppa, J.R. 1955: Sivukamarilliset tuparakennukset. Teoksessa Vanhaa Veteliä. Kyrön - maa IX. EPO.
- Tunkkari, Heikki ja Tunkkari, Mikko 2002: Vetelin Kotiseutuyhdistys 1912–2002. Vetelin museo 1932–2002. Vetelin Kotiseutuyhdistys ry.
- Venetsian julistus. 1964. UNESCO. <https://icomos.fi/kansainvaelinen/julistukset-ja-suositukset/venetsian-julistus/> (viitattu 7.6.2025)

LIITE Julkisivukuvat Jussi Kalliokoski

VEISTOLA



JULKISIVU LOUNAASEEN 1:50

Jussi Kalliokoski, Arkkitehti

VEISTOLA



JULKISIVU LUOTEeseen 1:50

Jussi Kalliokoski, Arkkitehti

VEISTOLA



JULKISIVU KAAKKOON 1:50

Jussi Kallio Koski, Arkkitehti

VEISTOLA



JULKISIVU KOILLISEEN 1:50

Jussi Kallio Koski, Arkkitehti



**HELSINGIN YLIOPISTO
RURALIA-INSTITUUTTI**