



<https://helda.helsinki.fi>

Helda

Hyvin toimeentuleva, terve ja suvaitsematon – Suomalaisten nuorten poliittiset ideologiat asenneprofiileina tarkasteltuna

Mannerström, Rasmus

Valtiotieteellinen yhdistys

2020-04-15

Mannerström, R, Muotka, J, Leikas, S & Lönnqvist, J-E 2020, 'Hyvin toimeentuleva, terve ja suvaitsematon – Suomalaisten nuorten poliittiset ideologiat asenneprofiileina tarkasteltuna', *Politiikka* : Valtiotieteellisen yhdistyksen julkaisu, Vuosikerta. 62, Nro 1, Sivut 9–32. <https://doi.org/10.37452/politiikka>

<http://hdl.handle.net/10138/335017>

10.37452/politiikka.83247

unspecified

publishedVersion

Downloaded from Helda, University of Helsinki institutional repository.

This is an electronic reprint of the original article.

This reprint may differ from the original in pagination and typographic detail.

Please cite the original version.

Hyvin toimeentuleva, terve ja suvaitsematon – Suomalaisten nuorten poliittiset ideologiat asenneprofileina tarkasteltuna



RASMUS MANNERSTRÖM
JOONA MUOTKA
SOINTU LEIKAS
JAN-ERIK LÖNNQVIST

ABSTRAKTI Yksilön asenteet eivät ole satunnaiset. Sen sijaan ihmiset omaksuvat tiettyjä asennekokonaisuuksia, eli poliittisia ideologioita, joita eri sosiaaliset ryhmät ylläpitävät. Esimerkiksi maahanmuuton kannatus tai vastustus tuo useimmiten mukanaan tukun muita asenteita sosiaali-, talous- ja turvallisuuspolitiikasta. Tavanomainen *muuttujakeskeinen* lähestymistapa asenteisiin ei kuitenkaan tavoita tätä. Tässä tutkimuksessa tarkasteltiin nuorten aikuisten (N=744, ikä 18-29, M=24,65) poliittisia asenteita *henkilösuuntautuneesta* näkökulmasta: mitä latenteja ryhmiä (vrt. ideologioita) asenteista muodostuu ja miten vastaajat siirtyvät niiden välillä pitkäaikaista seurannassa? Asenteet maahanmuutosta, sosiaalietuuksista, tuloeroista, ympäristön huomioimisesta ja puolustusvoimien vahvuudesta muodostivat neljä asenneprofilia: (1) vasemmistoliberaalit, (2) oikeistoliberaalit, (3) vasemmistokonservatiivit ja (4) oikeistokonservatiivit. Naiset ja miehet sijoituivat odotetusti epätasaisesti eri profileihin. Parhaiten toimeentulevat, terveimmät ja koulutustasoltaan keskiarvoa lähellä olevat sen sijaan suhtautuivat odotusten vastaisesti kaikkein kielteisimmin maahanmuuttoon. Asenneprofilien välillä ei tapahtunut merkittäviä siirtymiä yhdeksän kuukauden seurantajakson aikana. Tulokset tukevat viimeaikaisia havaintoja sosiokulttuuristen kysymysten kasvavasta merkityksestä ja osoittavat kuinka oleellista nykyisessä poliittisessä ilmapiirissä on huomioda eri ideologisten ulottuvuuksien risteymiä. Lisäksi tulokset kyseenalaistavat julkisuudessa ylläpidettyjä mielikuvia muun muassa enemmistön maltillisuudesta maahanmuuttokysymyksissä, kaikista suomalaisista huolta kantavista perussuomalaisten kannattajista sekä tulojen ja maahanmuuttoasenteiden yhteydestä

JOHDANTO

Yksilön (poliittiset) asenteet eivät ole täysin vapaasti valitut ja satunnaiset. Sen sijaan ihmiset mukautuvat tiettyihin sosiaalisesti jaettuun ja ”räätälöityihin” asennekokonaisuuksiin (ts. poliittisiin ideologioihin), jotka luovat merkitystä ja auttavat tulkitsemaan ympäröivää maailmaa (Hogg ja Smith 2007; Sibley ja Liu 2013). Ihmisten poliittista suuntautumista tai ideologiaa on perinteisesti mitattu *muuttujakeskeisesti* esimerkiksi vasemmisto–oikeisto-akselilla, ja verrattu eri *a priori* kategorioiden, kuten sukupuolten, ikäryhmien, eri tuloluokkiin kuuluvien tai paikkakunnilta tulevien sekä eri puoluekannatuksen tai etnisten taustojen välillä (ks. Osborne ja Sibley 2017). Tämä lähestymistapa jättää kuitenkin pimentoon a) sosiokulttuuristen kysymysten suuren merkityksen tämän päivän äänestäjälle ja b) miten yksilön poliittiset asenteet risteävät muodostaen tiettyjä kombinaatioita ja siten useita ideologisia blokkeja. Muuttujakeskeinen näkökulma ei paljasta populaatiossa tai *a priori* ryhmien sisällä esiintyviä ei-lineaarisia suhteita kahden tai useamman asenteen välillä. Tarkastelemalla poliittista ideologiaa sen sijaan moniulotteisena ja dynaamisena ilmiönä, niin kutsutusta *henkilösuuntautuneesta* lähestymistavasta käsin, voidaan tunnistaa useampia äänestäjien keskuudessa esiintyviä asennekombinaatioita, jotka muuten jäisivät näkymättömiksi. Tällä tavalla voidaan tutkia eri ideologioiden esiintyvyyttä populaatiossa ja ennen kaikkea miten ne leikkaavat esimerkiksi sukupuolta, puoluekannatusta tai sosioekonomista asemaa. Pitkittäisaineistossa voidaan lisäksi tutkia ideologioiden pysyvyyttä ja vaihtuvuutta.

Tässä artikkelissa tarkastellaan eksploratiivisen tutkimuksen tuloksia, jossa nuorten suomalaisaikuisien poliittisia ideologioita tutkittiin aineistolähtöisesti. Tutkimuksella haettiin vastausta kolmeen kysymykseen: 1) mitä poliittisia ideologioita (jatkossa *asenneprofileja*) on tunnistettavissa aineistosta, kun mitataan maahanmuuttoon, ympäristönsuojeluun, sosiaalietuuksiin, tuloeroihin ja armeijan vahvuuteen liittyviä asenteita; 2) mikä on profiilien suhde eri psykologisiin, sosiaalisiin ja taloudellisiin taustamuuttujiin (mm. sukupuoli, puoluekannatus, pääasiallinen toiminta, tulot, koulutus, hyvinvointi); 3) siirtyvätkö yksilöt profiilista toiseen yhdeksän kuukauden seurantajakson aikana?

Aloitamme artikkelin esittelemällä poliittisen ideologian mittaamisen taustaa ja joitakin sen puutteita, jonka jälkeen siirrymme tutkimuksen tavoitteisiin ja toteutukseen. Saatuja tuloksia peilataan viime vuosien poliittiseen kehitykseen Suomessa ja artikkeli päätetään yhteenvetoon.

POLIITTINEN IDEOLOGIA JA SEN MITTAAMINEN

Poliittista ideologiaa on niin Suomessa kuin monissa muissa länsimaissa perinteisesti mitattu yksiuulotteisesti vasemmisto–oikeisto-akselilla. Suomalaiset äänestäjät ja puolueet on toisin sanoen jaettu karkeasti kahteen leiriin verotusta, markkinataloutta ja tulonjakoa koskevien näkökantojen perusteella (Karvonen 2014; Paloheimo 2007). Oikeisto on perinteisesti pitänyt suuria tuloeroja ongelmattomina sekä kannattanut mahdollisimman vapaata markkinataloutta ja alhaista verotusta, kun vasemmisto taas on ottanut päinvastaisen kannan näissä kysymyksissä. Edellistä näkökantaa on myös kutsuttu *talousliberalismiksi*, jälkimmäistä *talouskonservatismiksi* (Malka ym. 2016).

Vaikka sosioekonomista ulottuvuutta pidetään edelleen kaikkein keskeisimpänä jakolinjana, ovat viime vuosikymmenien yhteiskuntarakenteelliset muuttokset globalisaation, muuttuneiden työmarkkinoiden, siirtolaisuuden, ilmastonmuutoksen ja yksilönvapauksien voittokulun myötä tuoneet esille useita kilpailevia ristiriitautottuvuuksia (siirtymää taustoittaa mm. Norris ja Inglehart 2019). Tutkimuksissa on havaittu selvä sosiokulttuurisen ulottuvuuden esiinmarssi, jolla etenkin vihreät ja kansallismieliset konservatiivit asettuvat vastakkain. Sosiokulttuurinen ulottuvuus heijastaa suhtautumista jälkimaterialistisiin arvoihin kuten etniseen, kulttuuriseen ja seksuaaliseen monimuotoisuuteen, yksilöllisiin valintoihin ja ympäristönsuojeluun (van der Brug ja van Spanje 2009; Westinen ja Kestilä-Kekkonen 2015). Sosiokulttuurinen ulottuvuus heijastaa ehkä parhaiten tämän päivän keskustelua *arvoliberalismista* ja *-konservatismista*, missä liberalismi viittaa pitkälti yllä mainittujen jälkimaterialististen arvojen kannatukseen ja konservatismi puolestaan uskonnollisuuden, perinteisten perhearvojen, rajoitetun maahanmuuton ja nationalismin kannatukseen (esim. Inglehart ja Welzel 2005; Kivikangas ym. 2017; vrt. Nilsson ja Erlandsson 2015). Suomessa näiden kahden ulottuvuuden lisäksi ideologista pakkaa sekoittaa erimielisyys EU-asioissa (Mattila ja Raunio 2006) sekä keskittämisen- ja hajauttamispolitiikassa (Gallagher ym. 2011).

Nykyhetken ideologisia ristiriitoja valaisee hyvin Westisen ja Kestilä-Kekkonen (2015) löydös, jonka mukaan suomalainen politiikan kenttä rakentuu kahden sijasta (vasemmisto-oikeisto) seitsemän eri ideologisen ryhmittymän ympärille. Epävarmojen äänestäjien puoluepreferenssien tarkastelu osoitti, että sosioekonomisella ulottuvuudella erottui *perinteinen vasemmisto-, perusduunari- ja porvariblokki*. Ensimmäinen blokki koostui vasemmistoliiton ja SDP:n potentiaalisista äänestäjistä, toinen perussuomalaisten ja joko SDP:n tai vasemmistoliiton äänestäjistä, ja viimeinen kokoomuksen ja keskustan äänestäjistä. Sosiokulttuurista ulottuvuutta tarkastelemalla erottui puolestaan *vihervasemmisto- ja konservatiiviblokki*. Tässä tapauksessa ensimmäinen blokki koostui vihreiden ja joko SDP:n tai vasemmistoliiton äänestäjistä, kun taas vastakkainen blokki rakentui perussuomalaisten ja joko kokoomuksen tai kristillisdemokratian ympärille. Lisäksi ydinalue-periferia-ulottuvuudella oli havaittavissa *maakunta- ja urbaani ylemmän luokan blokki*, jossa ensimmäinen koostui keskustan ja perussuomalaisten äänestäjistä ja toinen puolestaan vihreiden ja kokoomuksen äänestäjistä.

Ideologiset preferenssit toisin sanoen leikkaavat sosiaalisia ryhmiä kuten sukupuolta, sosioekonomista statusta ja puoluekannatusta. Länsimaissa ja Suomessa varsinkin poliittista ideologiaa repii nykyään useampi asenneulottuvuus. Puolueita, äänestäjistä puhumattakaan, ei siten voida enää yksiselitteisesti kategorisoida yhden ulottuvuuden mukaan (Westinen ja Kestilä-Kekkonen 2015). Vasemmisto-oikeisto-indikaattorilla ei voida suoraviivaisesti päätellä esimerkiksi henkilön maahanmuuttomyönteisyyttä, ympäristönsuojeluhalukkuutta tai yleistä vapaamielisyyttä. Mielenkiintoista on, miten jaottelu vaihtelee vielä enemmän länsimaiden ulkopuolella. Esimerkiksi Kiinassa poliittisen ideologian on esitetty rakentuvan vähintään kolmelle ulottuvuudelle – yksilönvapauksien, markkinatalouden ja nationalismin ympärille (Pan ja Xu 2018).

Poliittista ideologiaa tarkastelevat tutkimukset ovat tähän mennessä olleet pääsääntöisesti *muuttujakeskeisiä*. Lähestymistavalle on ominaista, että yksittäisiä poliittisia asenteita tai ristiriitautottuvuuksia (esim. sosioekonominen-sosiokulttuurinen) tarkastellaan erikseen ja ihmisten sijoittumista niihin verrataan eri *a priori* ryhmien (esim. sukupuoli, puoluepreferenssi) välillä (ks. keskustelu Osborne ja Sibley 2017). Poliittiset ideologiat muodostuvat kuitenkin useista eri ulottuvuuksista samanaikaisesti. Muuttujakeskeisen lähestymistavan yhtenä heikkoutena

voidaankin pitää sitä, ettei sillä tavoiteta eri ulottuvuuksien muodostamia eriasteisia kombinaatioita. Samalla jää pimentoon, miten nämä leikkaavat sosiaalisia ryhmiä kuten sukupuolta, puoluekannatusta tai sosioekonomista statusta, eli minkälaisia ideologioita siippiä tai vastakkainasetteluja näiden ennalta annettujen viiteryhmiin sisältä löytyy (Osborne ja Sibley 2017). Poliittisissa ideologioissa on toisin sanoen heterogeenisyyttä, jota muuttujakeskeinen lähestymistapa ei tavoita.

Edellä mainitut ongelmat eivät ole uusia. Niihin onkin ehdotettu ja kehitetty tilastotieteellisiä vaihtoehtoja jo 1950-luvulla (Berelson 1952; Lazarsfeld 1950). Kuitenkin vasta viime vuosikymmenien tietokoneiden laskentakapasiteetin kasvu, tilastollisten menetelmien kehittyminen ja isojen aineistojen yleistymisen ovat helpottaneet asenteiden moniulotteisuuden tutkimusta muuan muassa *henkilösuuntautuneesta* näkökulmasta, jossa poliittisia ideologioita tarkastellaan asenteiden eriasteisina kokonaisuuksina (mm. Feldman ja Johnston 2014; Osborne ja Sibley 2017; Weber ja Federico 2013). Nämä kombinaatiot tai niin kutsutut *asenneprofiilit* paljastavat asenteiden muodostamia latenteja rakenteita: miten eri poliittiset asenteet toisin sanoen ovat (usein epälineaarisessa) vuorovaikutuksessa keskenään sekä mitä tyyppillisiä ja ei-tyypillisiä asenteiden vastauskombinaatioita aineistosta on tunnistettavissa. Profiilien avulla voidaan paljastaa eri ideologioiden suhteellinen esiintyvyys populaatiossa sekä tarkastella missä määrin demografisilla, psykologisilla, sosiaalisilla tai taloudellisilla muuttujilla voidaan ennustaa kuulumista johonkin profiiliin (Bauer ja Shanahan 2007). Vaihtoehtoisesti voidaan tarkastella profiiliin kuulumisen todennäköisiä seurauksia.

Feldman ja Johnston (2014) esimerkiksi tunnistivat kuusi erisuuruista poliittista asenneprofiilia mitatessaan yhdysvaltalaisen suhtautumista sosioekonomisiin ja sosiokulttuurisiin kysymyksiin: vastaajien tukea valtion palveluille, valtion takaamalle terveystakuulle, valtion takaamalle työpaikoille, aborttioikeudelle, samaa sukupuolta olevien adoptio-oikeudelle ja vastaajien ideologista omakuvaa. Profiilien ainutlaatuisten kombinaatioiden ja niiden muihin muuttujiin muodostamien yhteyksien perusteella tutkijat nimesivät nämä muun muassa sosiaalikonservaatiiviksi, liberaareiksi, sosiaalisesti progressiivisiksi ja populistiksi/autoritäärisiksi työläisiksi. Henkilösuuntautuneessa lähestymistavassa tunnustetaan toisin sanoen se, että ihmiset voivat jakaa saman käsityksen jostain ilmiöstä riippumatta esimerkiksi puoluekannatuksesta, sukupuolesta, iästä tai tuloista. Yksilöt kategorisoidaan asenneyhteneväisyyksien kautta, mikä mahdollistaa useiden (muuten) näkymättömäksi jäävien ideologioiden tunnistamisen ja samalla pääsyn *a priori* jaotteluiden tuolle puolen (esim. sukupuoli, puoluekannatus). Henkilösuuntautunutta lähestymistapaa onkin luonnehdittu hermeneuttiseksi tai laadulliseksi sisällönanalyysiksi, jossa ihmisten jakama ymmärrys ja tulkinta jostain ilmiöstä on operationalisoitu empiirisesti (Berelson 1952; Sibley ja Liu 2013; Sperber 1996).

TUTKIMUSKYSYMYKSET

Tämän tutkimuksen aineisto kerättiin kahteen otteeseen kevään 2015 eduskuntavaalien yhteydessä ja tammikuussa 2016. Aineistolla kartoitettiin laajasti nuorten aikuisten arvoja, asenteita, poliittista osallistumista ja hyvinvointia. Tietääksemme Suomessa ei ole aiemmin tutkittu poliittisista asenteista muodostuvia latenteja ryhmiä. Esimerkiksi Westisen ja Kestilä-Kekkonen

(2015) tutkimuksesta poiketen, halusimme selvittää miten sosioekonomiset ja -kulttuuriset asenteet risteävät, eli minkälaisia ideologioita ryhmiä niiden keskinäisen vuorovaikutuksen perusteella on tunnistettavissa. Tätä taustaa vasten haettiin vastausta kolmeen kysymykseen.

Ensinnäkin kysyimme mitä *asenneprofiileja* (ts. ideologioita ryhmittymiä) aineistosta on tunnistettavissa, kun mitataan maahanmuuttoon, ympäristönsuojeluun, sosiaalietuuksiin, tuloeroihin ja armeijan vahvuuteen liittyviä asenteita? Taustalla oli kevään 2015 vaalikeskusteluiden keskittyminen nimenomaan valtion velkaantumisen, leikkausten, sosiaalipolitiikan ja maahanmuuton ympärille (Eklund 2015; HS 2015; Santaharju 2015; Savikko 2015). Valitsimme mukaan myös puolustuspoliittisen ulottuvuuden, koska halusimme tarkastella tämän merkitystä ja suhdetta sosioekonomisiin ja -kulttuurisiin asenteisiin.

Toisekseen kysyimme miten asenneprofiilit eroavat sosiaalisilta, taloudellisilta ja psykologisilta ominaisuuksiltaan? Sosiodemografisista muuttujista (sukupuolijakauma, puoluekannatus, pääasiallinen toiminta, tulot, koulutus) kiinnostus kohdistui varsinkin puoluekannatukseen ja tuloihin, koska viime aikoina yhtäällä liberalismiin ja konservatismiin on todettu jakavan niin perinteistä vasemmistoa kuin oikeistoakin (Tarkiainen 2019; Westinen ja Kestilä-Kekkonen 2015) ja toisaalla maahanmuuttovastaisuuden sekä matalan sosioekonomisen statuksen yhteys on kyseenalaistettu (Mols ja Jetten 2017). Kiinnostuksemme kohdistui myös profiilien vasemmisto-oikeisto-itsearviointiin sekä profiilien eroihin neljässä erillisessä sosiokulttuurisessa kysymyksessä naisten ja miesten tasa-arvosta, seksuaalivähemmistöjen oikeuksista, rikostuomioiden kovuudesta ja kannabiksen laillistamisesta. Nämä otettiin mukaan siitä syystä, että ne saattaisivat paremmin tuoda esille eroja perinteisten vasemmisto- ja oikeistoäänestäjien keskuudessa. Tasa-arvoa, rikostuomioita ja kannabista koskevia asenteita ei kuitenkaan sisällytetty profiilin muodostamiseen, koska profiilien haluttiin rakentuvan samalle määrälle sosioekonomisia ja -kulttuurisia kysymyksiä ja vaalien alla nämä sosiokulttuuriset kysymykset eivät nousseet yhtä tärkeiksi kuin maahanmuutto ja ympäristö. Asenneprofiilien psykologista perustaa ja suhdetta politiikkaan halusimme puolestaan tarkastella, koska aiempi tutkimus on osoittanut esimerkiksi taloudellisen oikeistolaisuuden ja sosiaalisen konservatiivisuuden linkittyvän positiivisesti kognitiivisen selkeyden tarpeeseen (engl. *need for cognitive closure*) ja negatiivisesti politiikan tuntemukseen (esim. Feldman ja Johnston 2014). Halusimme luoda vertailupohjaa näille tuloksille mittaamalla politiikan tuntemuksen lisäksi vastaajien kiinnostusta politiikkaan sekä näiden subjektiivista psyykkistä vointia ja itsetuntoa.

Kolmanneksen tarkastelimme siirtyvätkö yksilöt profiilista toiseen yhdeksän kuukauden seurantajakson aikana, eli ”vaihtavatko” ihmiset herkästi ideologiaa? Vaikka poliittisten asenteiden tiedetään olevan erittäin vakaita (esim. Rekker ym. 2015; Sears ja Funk 1999), meitä kiinnosti tarkastella loppuvuonna 2015 toteutuneen pakolaiskriisin kaltaisen mullistuksen vaikutuksia ihmisten yhteiskunnallisten asenteiden mahdolliseen muutokseen. Tutkimuksemme tarkoitus oli siten puhtaasti eksploratiivinen eikä hypoteeseja asetettu.

AINEISTO JA MENETELMÄT

Tutkimus toteutettiin markkinatutkimusyriyksen Norstatin internet-paneeliaineistolla, joka koostuu kaiken kaikkiaan useista sadoista tuhansista, eri tutkimusotantoja varten käytettävissä

olevista vastaajista ympäri Eurooppaa. Panelistit saavat tutkimuksiin osallistumisestaan nimellisen korvauksen. Kohderyhmämme oli mahdollisimman edustava otos kaikista suomalaisista nuorista aikuisista ikävaihtelulla 18–29. Kysely oli kolmivaiheinen. Ensimmäinen osa toteutettiin kaksi viikkoa ennen kevään 2015 eduskuntavaaleja (N=744), toinen osa kaksi viikkoa vaalien jälkeen (N=631) ja kolmas osa tammikuussa 2016 (N=420). Tässä artikkelissa kuvattu profiilianalyysi ja sen perusteella toteutettu varianssianalyysi perustuvat ainoastaan ensimmäiselle mittausajankohdalle, kun taas profiilien pysyvyyttä tutkittiin kaikkien kolmen mittausajankohdan yli.

Ensimmäisessä mittauksessa otoksen keski-ikä oli 24,5 (s=3,2) ja vastaajista 60,3% oli naisia. Kysyttäessä vastaajien pääasiallisesta toiminnasta, 40% ilmoitti opiskelevansa, 39% olevansa töissä, 10% työttömänä ja 1% yksityisrittäjänä. Runsaalla kolmasosalla vastaajista (36%) oli jokin toisen asteen jälkeinen koulutus. Joka toinen vastaaja (50%) oli joko naimisissa, rekisteröityneessä parisuhteessa tai vakituksessa parisuhteessa ja vajaalla kuudesosalla (13%) oli lapsia. Neljä vastaajaa viidestä (80%) ilmoitti kotitaloutensa yhteenlasketuiksi nettotuloiksi alle 3618 euroa kuukaudessa. Lisäksi lähes jokainen (91%) tutkimukseen osallistuneista asui kaupungissa (yli 20000 asukasta) tai sen kehysalueella.

Koska kyselyssämme hyödynnettiin samoja sosiodemografisia muuttujia kuin European Social Survey:n edustavissa aineistoissa (ESS 2016), voidaan otoksemme edustavuutta arvioida tätä vasten. Vuoden 2016 ESS:n mukaan 18–29-vuotiaista suomalaisista 49% oli naisia, 40% oli päätoimisia opiskelijoita, 41% oli palkkatyössä ja 9% työttömänä. Noin neljäsosalla (24%) oli jokin toisen asteen jälkeinen koulutus, 44% eli parisuhteessa, kuudesosalla oli lapsia (17%), neljällä vastaajalla viidestä (80%) kotitalouden nettotulot jäivät alle 3618 euron ja 77% asui kaupungeissa tai niiden kehysalueilla. Tutkimuksemme otos oli toisin sanoen jonkin verran keskimääräistä naisvaltaisempi, korkeakoulutetumpi ja urbaanimpi.

Asenneprofilit muodostettiin latentin profiilianalyysin avulla (LPA; engl. *Latent Profile Analysis*) käyttäen Mplus 7.31-ohjelmistoa. LPA ryhmittelee vastaajat muuttujien kesken ilmenevien vastauskombinaatioiden perusteella ja kertoo näiden todennäköisyydet (Muthén ja Muthén 2012). LPA on malliperusteinen muunnelma klusterianalyysistä, eli ”oikea” määrä ryhmiä valitaan tietyn menetelmäkirjallisuudessa sovitun kriteeristön pohjalta (Collins ja Lanza 2010; McCutcheon 2002). Kriteerien täyttymistä, toisin sanoen mallin sopivuutta, arvioidaan vertailemalla eri sopivuusindeksejä keskenään (esim. *adjusted Bayesian Information Criterion* [aBIC] tulisi olla mahdollisimman alhainen; *Vuong-Lo-Mendell-Rubinin* [pVLMR] p-arvo tulisi olla alle .05; entropia-lukeman tulisi olla mahdollisimman korkea). Lopullista mallia valittaessa tulisi kuitenkin ennen kaikkea arvioida profiilien merkityksellisyyttä (esim. missä määrin keskiarvot poikkeavat toisistaan) ja painottaa säästäväisyyttä profiilien määrässä.

Käytännössä oikean mallin, eli profiilimäärän valinta etenee seuraavasti: Lähdetään liikkeelle yhden profiilin mallista ja lisätään malliin profileja, kunnes mallin sopivuus aineistoon ei sopivuusindeksien mukaan enää merkitsevästi parane vaan sitä vastoin alkaa taas heiketä. Tämän jälkeen verrataan parhaimpien mallien muotoa ja merkityksellisyyttä ja valitaan yksi jatkoanalyysija varten. Teoriassa profileja voi olla vähimmillään vain yksi ja enimmillään otoksessa olevien vastaajien määrä. Käytännössä LPA:n laskenta ehdottaa kuitenkin mallia (ts. profiilimäärää), joka parhaiten vangitsee valittujen ulottuvuuksien aineistossa ilmenevät kombinaatiot. Tyypillisesti tämä tarkoittaa 2–6 profiilia, mutta profiilimäärä voi olla suurempikin riippuen

käytettyjen ulottuvuuksien määrästä ja otoksen koosta. LPA-taulukossa esitellään tyyppillisesti mallien sopivuustulokset yhdestä profiilista lähtien aina parhaimpaan malliin ja sen jälkeiset 1–3 lisämallia ja niiden tulokset.

Profiilien pysyvyyttä ja vastaajien mahdollista siirtymistä profiilista toiseen ajan kuluessa voidaan lisäksi tarkastella latentin muutosanalyysin avulla (LMA) (engl. *Latent Transition Analysis* [LTA]: Collins ja Lanza 2010). LMA laskee kaikille vastaajille todennäköisyydet siirtyä toiseen profiiliin ja näyttää miten profiilien koot muuttuvat. LMA:n avulla voidaan vielä tarkastella ulkoisten muuttujien vaikutusta siirtymiin, esimerkiksi miten työtilanteen, tulojen tai psyykkisen hyvinvoinnin muutos tarkasteluajanjaksona ennustaa siirtymistä tiettyyn profiiliin.

Asenneprofiilit muodostettiin viidestä asenneulottuvuudesta, joista jokaista mitattiin kahdella väittämällä. Näitä olivat maahanmuuttomyönteisyys (esim. ”Suomi muuttuu paremmaksi paikaksi asua, kun muista maista muuttaa tänne ihmisiä”), ympäristönsuojelun kannatus (esim. ”Suomessa ympäristöarvot eivät ohjaa politiikkaa tarpeeksi voimakkaasti”), sosiaalietuuksien kannatus (esim. ”Suomessa sosiaalietuudet ovat usein liian alhaisia”), tuloerojen kannatus (esim. ”Tuloerot ovat Suomessa liian suuret”, käänteisesti koodattu) ja vahvan armeijan kannatus (esim. ”Suomessa panostetaan aivan liikaa rahaa puolustusvoimiin”, käänteisesti koodattu). Väittämät arvioitiin asteikolla yhdestä viiteen (1=Täysin eri mieltä, 5=Täysin samaa mieltä). Mittareiden sisäistä konsistenssia kuvaavat Cronbach alfa -kertoimet olivat .84, .72, .69, .36 ja .46. Kahden jälkimmäisen ulottuvuuden alhaiset lukemat nähtiin hyväksyttävänä ottaen huomioon väittämien vähyys ja niiden keskinäiset korrelaatiot (.30 ja .22, vastaavasti). Clarkin ja Watsonin (1995) mukaan sisäisten korrelaatioiden tulisi olla .15 ja .50 välillä.

Edellä mainittujen lisäksi vastaajat arvioivat samalla asteikolla neljää yksittäistä moraaliin liittyvää väittämää naisten ja miesten välisestä tasa-arvosta (”Naiset ja miehet ovat tasa-arvoisia Suomessa”), samaa sukupuolta olevien pariin oikeuksista (”Homo- ja lesbopareille ei tulisi myöntää kaikkia samoja oikeuksia kuin heteropareille”), rikollisten rankaisemisesta (”Rikollisia tulisi rangaista kovemmin”) ja kannabiksen laillistamisesta (”Kannabis tulisi laillistaa Suomessa”).

Politiikkaan yleisemmin liittyen vastaajia pyydettiin sijoittamaan itsensä vasemmisto–oikeisto-akselille (0=vasemmisto, 10=oikeisto) ja kertomaan kiinnostuksestaan politiikkaa kohtaan (”Kuinka kiinnostunut olet politiikasta?”, 1=en lainkaan kiinnostunut, 4=erittäin kiinnostunut) sekä puoluekannatuksestaan. Näiden lisäksi arvioitiin vastaajien objektiivista, yhteiskunnallista ja poliittista tuntemusta Paulhusin ym. (2003; engl. *overclaiming*) kehittämän kyselytekniikan pohjalta, jonka tarkoituksena on ottaa huomioon vastaajien mahdolliset vastaustaipumukset (esim. joku voi liioitella tuntemustaan halutessaan antaa itsestään älykkään vaikutelman) ja antaa vastaustaipumuksista riippumaton, tarkka kuva siitä kuinka hyvin vastaaja oikeasti tuntee ilmiön.

Tässä tutkimuksessa vastaajat arvioivat neliportaisella asteikolla tuntemustaan kahdestakymmenestä yhdestä suomalaisesta ja kansainvälisestä poliittisesta instituutiosta (1=en tunne, 4= tunnen erittäin hyvin). Kuusitoista näistä olivat todellisia (esim. Suomen Ammattiliittojen Keskusjärjestö) ja viisi olivat fiktiivisiä (esim. Itämeriministeri). Instituutioiden tuntemuksesta laskettiin jokaiselle vastaajalle painotettu summamuuttuja, niin että todellisten instituutioiden tuntemisesta sai pisteitä ja fiktiivisten instituutioiden väitetystä tuntemisesta menetti pisteitä (laskennan yksityiskohdista ks. Humphreys ja Swets 1991). Minimi- ja maksimipistemäärät mittarilla olivat -.68 ja 2.87.

Vastaajien psyykkistä hyvinvointia arvioitiin kahdella mittarilla. Yleistä pärjäämistä ja psyykkisiä oireita arvioitiin viiden väittämän CORE-OM-mittarilla (*Clinical Outcomes in Routine Evaluation-Outcome Measure*, Evans ym. 2002), jossa vastaaja arvioi vointiaan kuluneella viikolla (esim. ”Olen tuntenut itseni toivottomaksi”). Väittämät arvioitiin asteikolla yhdestä viiteen (1=Täysin eri mieltä, 5=Täysin samaa mieltä). Alfakerroin oli .82. Itsetuntoa puolestaan mitattiin väittämällä ”Minulla on hyvä itsetunto” (*Single-Item Self-Esteem Scale: SISE*, Robins ym. 2001), jossa vastaaja arvioi missä määrin väittämä kuvaa häntä (0=ei kuvaa lainkaan, 10=kuvaa erittäin hyvin).

Vastaajien taloudellista asemaa mitattiin sekä vastaajien ilmoittamalla kotitalouden yhteenlasketuilla nettotuloilla kuukaudessa (objektiivinen) että tämän hetken koetulla toimeentulolla (subjektiivinen). Ensimmäistä mitattiin asteikolla yhdestä kymmeneen (0=alle 1010 euroa, 10=yli 5360 euroa) ja jälkimmäistä asteikolla yhdestä neljään (1=Nykyisillä tuloilla on hyvin vaikea tulla toimeen, 4=Nykyisillä tuloilla elää mukavasti).

Taulukko 1. LPA:n tulokset (N=744)

Profiilit	SA-BIC	pVLMR	pLMR	Entropia	Koko
1	10332.331				744
2	10075.201	.00	.00	.69	579 165
3	9963.026	.00	.00	.81	332 308 104
4	9871.039	.00	.00	.75	112 170 134 328
5	9839.501	.39	.39	.76	22 181 316 116 109
6	9813.129	.32	.32	.79	21 310 179 110 21 103

Huom. SA-BIC = Sample-size adjusted bayesian information criterion; VLMR = Vuong-Lo-Mendell-Rubin likelihood ratio test. Valittu malli kursivoituna.

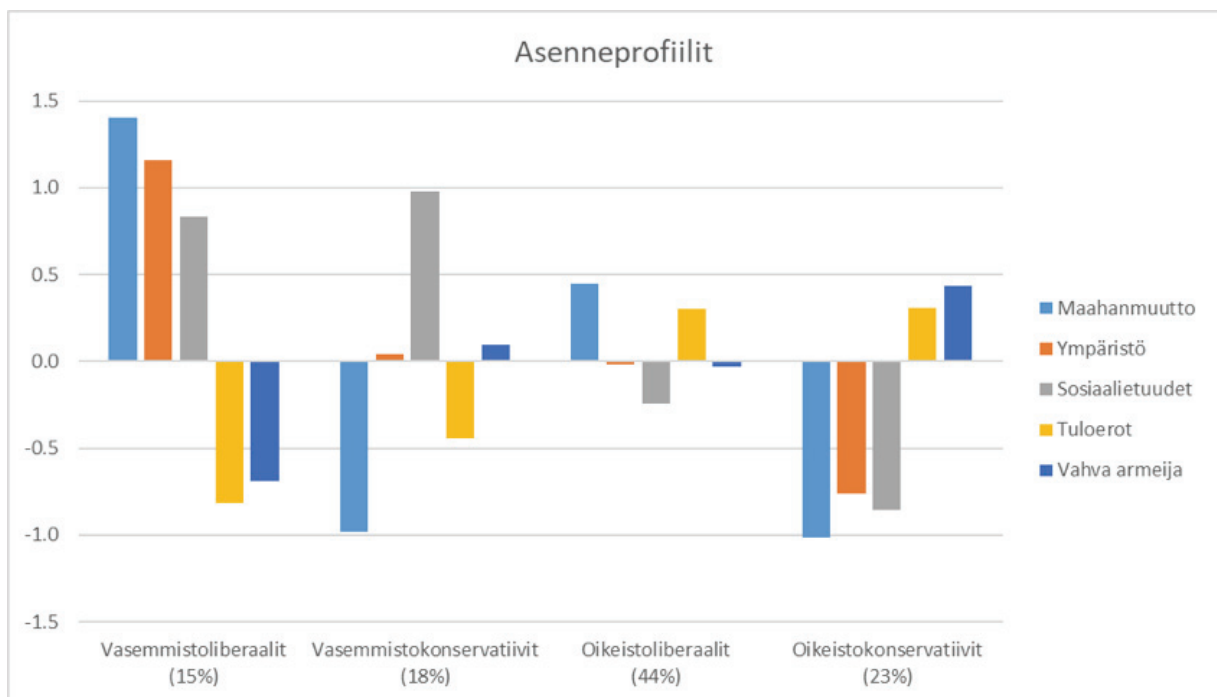
TULOKSET

Vastauksena ensimmäiseen kysymykseemme, LPA:n sopivuuksien ja asenneulottuvuuksien kombinaatioiden tulkinnan perusteella aineistosta oli parhaiten tunnistettavissa neljä asenneprofilia (ks. Taulukko 1 yllä). Jatkoanalyysit toteutettiin näillä neljällä profiililla. Asennekokonaisuuksien perusteella profiilit nimettiin *vasemmistoliberaaleiksi*, *vasemmistokonservatiiveiksi*, *oikeistoliberaaleiksi* ja *oikeistokonservatiiveiksi*. Taulukko 2 (alla) näyttää profiilien erot varianssianalyysin tulosten perusteella. Ylivoimaisesti suurimman ideologisen ryhmän muodostivat oikeistoliberaalit (N=328, 44.1%), jotka suhtautuivat neutraalisti ympäristönsuojeluun ja armeijan vahvuuteen, myönteisesti niin maahanmuuttoon kuin tuloeroihin ja kielteisesti sosiaalietuuksiin. Näiden perässä tulivat oikeistokonservatiivit (N=170, 22.8%), jotka kannattivat tuloeroja ja vahvaa armeijaa, mutta suhtautuivat erittäin kielteisesti maahanmuuttoon,

ympäristönsuojeluun ja sosiaalietuuksiin. Kolmanneksi suurimman ryhmän muodostivat puolestaan vasemmistokonservatiivit (N=134, 18.0%), jotka oikeistokonservatiivien tavoin suhtautuivat erittäin kielteisesti maahanmuuttoon, mutta toisaalta kannattivat sosiaalietuuksia, vastustivat tuloeroja ja olivat suhteellisen maltillisia ympäristönsuojelua ja vahvaa armeijaa koskevissa kysymyksissä. Kaikkein pienimmän ideologisen ryhmän muodostivat vasemmistoliberaalit (N=112, 15.1%), jotka olivat vahvasti maahanmuuttomyönteisiä, kannattivat ympäristönsuojelua ja sosiaalietuuksia sekä suhtautuivat kielteisesti tuloeroihin ja vahvaan armeijaan. Huomionarvoista on, miten juuri maahanmuuttoon suhtautuminen nousi profiileja määrittäväksi asenteeksi. Profililla voitiin selittää 80% vaihtelusta maahanmuuttoasenteissa.

Kuvio 1 havainnollistaa profiilien eroja asennemuuttujilla, joista x-akseli kuvastaa muuttujien keskiarvoja ja y-akseli puolestaan niiden keskihajontaa (efektikokona tulkittuna). Cohenin (1988) kriteeristöä seuraten 0.2 poikkeamaa pidetään pienenä, 0.5 poikkeamaa keskinkertaisena ja 0.8 suurena vaikutuksena. Kuvioista on nähtävissä, että siinä missä vasemmistoliberaaleilla ja oikeistokonservatiiveilla oli kaikkein vahvimmat mielipiteet, olivat vasemmistokonservatiivit näitä hieman maltillisempia ja oikeistoliberaalit puolestaan kaikkein maltillisin ryhmä (ts. suhteellisen tasainen profiili).

Kuvio 1. Asenneprofiilit (N=744). Maahanmuuton, ympäristön, sosiaalietuuksien, tuloerojen ja vahvan armeijan standardoidut pistemäärät. Tulos yli keskiviivan (0.0) merkitsee keskiarvoa myönteisempää näkökantaa ja alle keskiviivan keskiarvoa kielteisempää näkökantaa.



Taulukko 2. Varianssianalyysit profileista ja niiden eroista asenteissa post-hoc testeillä (N=743)

Muuttujat	Keskiarvo	Profiilit				F-arvo	η^2
		Vasemmisto-liberaalit (15,1%)	Vasemmisto-konservatiivit (18,0%)	Oikeisto-liberaalit (44,1%)	Oikeisto-konservatiivit (22,8%)		
Maahanmuutto	2.56 (1.12)	4.14 ^c (.54)	1.46 ^a (.45)	3.07 ^b (.54)	1.43 ^a (.45)	971.03***	.80
Ympäristö	3.34 (.94)	4.43 ^c (.53)	3.38 ^b (.77)	3.32 ^b (.76)	2.63 ^a (.90)	124.67***	.34
Sosiaalietuudet	2.79 (1.08)	3.70 ^c (.84)	3.85 ^c (.76)	2.53 ^b (.83)	1.86 ^a (.68)	221.50***	.47
Tuloerot	2.57 (.88)	1.85 ^a (.70)	2.18 ^b (.73)	2.83 ^c (.75)	2.84 ^c (.94)	60.52***	.20
Vahva armeija	3.10 (.84)	2.52 ^a (.78)	3.18 ^b (.81)	3.07 ^b (.72)	3.47 ^c (.92)	32.55***	.12
Naiset ja miehet ovat jo tasa-arvoisia	3.47 (1.10)	3.16 ^a (1.23)	3.35 ^{ab} (1.09)	3.49 ^{bc} (1.01)	3.74 ^c (1.13)	7.101***	.03
Homopareille ei yhtäläisiä oikeuksia	2.15 (1.49)	1.42 ^a (1.11)	2.32 ^b (1.59)	2.14 ^b (1.44)	2.51 ^b (1.58)	13.359***	.05
Rikostuomioita tulisi koventaa	4.11 (.98)	3.56 ^a (1.19)	4.53 ^c (.79)	3.91 ^b (.95)	4.53 ^c (.67)	40.543***	.14
Kannabis tulisi laillistaa	2.43 (1.44)	2.92 ^c (1.53)	2.56 ^b (1.58)	2.38 ^{ab} (1.32)	2.11 ^a (1.40)	7.848***	.03
Politiikan tuntemus	.61 (.61)	.94 ^b (.62)	.44 ^a (.57)	.56 ^a (.62)	.62 ^a (.56)	15.774***	.06
Politiikan kiinnostus	2.45 (.83)	2.75 ^b (.79)	2.26 ^a (.79)	2.46 ^a (.82)	2.37 ^a (.84)	7.982***	.03
Vasemmisto-oikeisto-akseli	4.98 (2.17)	3.02 ^a (2.05)	4.60 ^b (1.78)	5.25 ^c (2.02)	6.04 ^d (1.92)	57.465***	.19
Yleiset psyykkiset oireet	2.25 (.78)	2.24 (.76)	2.42 ^b (.84)	2.24 (.77)	2.14 ^a (.72)	3.37*	.01
Itsetunto	6.36 (2.48)	6.53 ^b (2.18)	5.69 ^a (2.80)	6.44 ^b (2.42)	6.58 ^b (2.45)	4.085**	.02
Objektiiviset tulot	4.56 (2.87)	4.09 ^a (2.96)	3.96 ^a (2.83)	4.77 (2.84)	4.94 ^b (2.80)	4.663**	.02
Subjektiiiviset tulot	2.71 (.78)	2.68 ^b (.80)	2.31 ^a (.77)	2.82 ^b (.74)	2.82 ^b (.74)	15.812***	.06

Huom. Profiilin keskiarvo poikkeaa merkittävästi toisesta keskiarvosta samalla rivillä jos näillä on eri ylaindeksit. Keskiarvo ilman ylaindeksiä ei poikkeaa merkittävästi muista keskiarvoista samalla rivillä. Keskihajonta suluissa.

*** = $p \leq .001$; ** = $p \leq .01$, * = $p \leq .05$

Vastauksena toiseen kysymykseemme, vasemmistoliberaalit olivat sosiokulttuurisissa kysymyksissä kauttaaltaan kaikkein vapaamielisimpiä, kun taas sekä oikeistoliberaalit, vasemmistokonservatiivit että enenevässä määrin oikeistokonservatiivit olivat huomattavasti sovinnaisempia. Neljän yksittäisen sosiokulttuurisen kysymyksen lähempi tarkastelu tosin osoitti, että vasemmistoliberaalien ja vasemmistokonservatiivien välillä ei ollut merkitseviä eroja sukupuolitasarvoa ja kannabista koskevissa kysymyksissä. Mittareiden keskiarvoihin verrattuna molemmat ryhmät näyttivät siis pitävän sukupuolitasarvoa keskeneräisenä projektina ja kannabiksen laillistamista suotavana. Vasemmistoliberaalit olivat tosin merkitsevästi kiinnostuneempia politiikasta kuin muut ryhmät. Heillä oli myös vahvin politiikan tuntemus. Vasemmisto-oikeisto-akselilla ilmeni sen sijaan merkitseviä eroja kaikkien profiilien välillä. Vasemmistoliberaalit sijoittivat itsensä odotetusti kaikkein vasemmalle, vasemmistokonservatiivit siitä seuraavaksi oikealle, sitten oikeistoliberaalit ja lopulta oikeistokonservatiivit kaikkein oikeammalle. Profiilien keskiarvoja tarkasteltaessa on kuitenkin syytä huomata, että siinä missä vasemmistoliberaalit olivat selvästi vasemmalla ja oikeistokonservatiivit jokseenkin oikealla asteikon keskeltä katsottuna, sijoittivat vasemmistokonservatiivit ja oikeistoliberaalit itsensä sen sijaan keskustan tuntumaan.

Psykkiseen hyvinvointiin ja tuloihin liittyen tarkastelu osoittaa, että siinä missä vasemmistokonservatiiveilla näytti olevan kaikkein heikoin psyykinen vointi ja itsetunto sekä heikoin taloudellinen tilanne, näytti oikeistokonservatiiveilla olevan päinvastainen tilanne. Vasemmisto- ja oikeistoliberaalit sijoituivat näiden väliin.

Taulukko 3 puolestaan näyttää sukupuolen, koulutustason, pääasiallisen toiminnan ja puoluekannatuksen jakautumisen profiilien kesken. Ensin on hyvä huomioida asenneprofiilien koon vaikutukset prosenttilukuihin siten, että oikeistoliberalismi on useimmiten kaikkein suosituin ideologia sukupuolesta tai koulutustasosta riippumatta. Esitämme osuudet näin, jotta esimerkiksi saman puolueen kannattajien välillä olevat ideologiaerot tulevat paremmin esille. Tähdellä merkityt prosenttiluvut osoittavat missä profiilissa jokin ryhmä on kuitenkin merkitsevästi yli- tai aliedustettuna, eli profiilin kokoon suhteutettuna odotettua yleisempi tai harvinaisempi havainto. Suuren tietomäärän vuoksi nostamme tässä esiin vain muutamia huomionarvoisia tuloksia.

Taulukko 3. Sukupuolen, koulutustason, pääasialliseen toimintaan ja puoluekannatuksen jakautuminen profiilien kesken (N=743)

Muuttujat	Profiilit				Ryhmienerot	
	Vasemmisto-liberaalit (15,1%)	Vasemmisto-konservatiivit (18,0%)	Oikeisto-liberaalit (44,1%)	Oikeisto-konservatiivit (22,8%)		
Sukupuoli						
Nainen	17,9%	20,5%	43,1%	18,5%*	100 %	(.16)***
Mies	10,8%*	14,2%	45,6%	29,4%*	100 %	
Koulutustaso						
Peruskoulu	7,6%	37,9%*	37,9%	16,7%	100 %	(.23)***
Ylioppilastutkinto	19,0%	13,1%	47,1%	20,8%	100 %	
Toisen asteen ammatillinen tutkinto	8,0%*	32,1%*	32,1%*	27,8%	100 %	
Ammattikorkeakoulututkinto	6,8%*	8,3%*	54,1%	30,8%*	100 %	
Yliopistotutkinto	29,9%*	6,0%*	50,0%	14,2%*	100 %	
Pääasiallinen toiminta						
Opiskelija	21,1%*	12,1%*	46,0%	20,8%	100 %	(.21)***
Työssä	8,9%*	11,7%*	51,2%	28,2%*	100 %	
Työtön	15,6%	44,2%*	26,0%*	14,3%	100 %	
Vanhempainvapaalla	12,9%	45,2%*	19,4%*	22,6%	100 %	
Muu	14,9%	34,0%*	34,0%	17,0%	100 %	
Puoluekannatus						
Keskusta	3,3%*	8,9%*	53,3%	34,4%*	100 %	(.32)***
Kokoomus	3,0%*	9,0%*	55,0%	33,0%*	100 %	
Perussuomalaiset	0,8%*	32,3%*	25,6%*	41,4%*	100 %	
SDP	12,9%	22,4%	47,1%	17,6%	100 %	
Vihreät	31,3%*	10,9%*	52,4%	5,4%*	100 %	
Vasemmistoliitto	52,5%*	11,9%	28,8%	6,8%*	100 %	
Kristillisdemokraatit	10,3%	31,0%	48,3%	10,3%	100 %	
Ruotsinkielinen kansanpuolue	31,8%*	9,1%	36,4%	22,7%	100 %	
Muu	8,9%	26,6%	44,3%	20,3%	100 %	

Huom. Profiilin keskiarvo poikkeaa merkittävästi toisesta keskiarvosta samalla rivillä jos näillä on eri yläindeksit. Keskiarvo ilman yläindeksiä ei poikkeaa merkittävästi muista keskiarvoista samalla rivillä. Keskihajonta suluissa.

*** = $p \leq .001$; ** = $p \leq .01$, * = $p \leq .05$

Ensinnäkin, vajaa kolmannes miehistä olivat oikeistokonservatiiveja, kun vain joka kymmenes oli vasemmistoliberaali. Näin ollen miehet olivat yliedustettuina edellisessä profiilissa ja aliedustettuina jälkimmäisessä. Naiset olivat puolestaan aliedustettuina oikeistokonservatiiveissa.

Koulutustasoerojen tarkastelu puolestaan osoitti, että vasemmistokonservatiivit olivat yliedustettuna vain peruskoulun suorittaneissa. Ammattikorkeakoulututkinnon suorittaneiden keskuudessa sen sijaan oikeistokonservatiivit olivat yliedustettuna ja vasemmistoliberaalit aliedustettuna. Yliopistotutkinnon suorittaneilla oli edellisiin verrattuna päinvastainen tilanne.

Pääasiallista toimintaa vertaillen opiskelijat näyttivät olevan yliedustettuina vasemmistoliberaaleissa ja aliedustettuina vasemmistokonservatiiveissa. Työttömät olivat puolestaan yliedustettuina vasemmistokonservatiivien keskuudessa.

Vastaajien puoluekannatuksen tarkastelu puolestaan osoitti, että siinä missä oikeistokonservatismi oli yliedustettuna niin kokoomuksen, keskustan kuin perusuomalaisten kannattajissa, vain jälkimmäisessä ryhmässä oli vasemmistokonservatismi samaan aikaan yliedustettuna. Valtaenemmistö perusuomalaisten kannattajista oli kuitenkin oikeistokonservatiiveja. Vihreitä ja vasemmistoliittoa kannattavien erona oli puolestaan se, että siinä missä vasemmistoliberalismi oli molemmissa ryhmissä yliedustettuna, oli se absoluuttisesti hallitsevin ideologia vain vasemmistoliittoa kannattavien keskuudessa (vihreissä pikemminkin oikeistoliberalismi). RKP:n kannattajista liki yhtä suuri osa oli vasemmisto- ja oikeistoliberaaleja, kun taas oikeistokonservatiivisuus jäi aliedustetuksi.

Yhteenvedona voi todeta, että otoksemme nuorten aikuisten keskuudessa tyypillinen vasemmistoliberaali oli talouskysymyksissä kaikkein vasemmistolaisin (ts. tasaista tulonjakoa kannattava), sosiokulttuurisissa kysymyksissä kaikkein liberaalein, politiikasta kaikkein kiinnostunein ja eniten tietävä, vasemmistoliittoa äänestävä naisopiskelija tai jo yliopistotutkinnon suorittanut nainen. Tämän vastakohtaa edusti tyypillinen oikeistokonservatiivi, joka oli talouskysymyksissä kaikkein oikeistolaisin (ts. vapaata tulonjakoa kannattava), sosiokulttuurisissa kysymyksissä kaikkein konservatiivisin, psyykkisesti kaikkein parhaiten voiva, korkeatuloisin, perusuomalaisia äänestävä miestyöntekijä. Näiden kahden väliin sijoittuivat oikeistoliberaalit ja vasemmistokonservatiivit. Tyypillinen oikeistoliberaali oli talouskysymyksissä oikealle kallellaan, sosiokulttuurisissa kysymyksissä kuitenkin liberaali, kokoomusta, keskustaa tai vihreitä äänestävä ammattikorkeakoulun suorittanut työntekijä. Tyypillinen vasemmistokonservatiivi oli puolestaan sosioekonomisissa kysymyksissä vasemmistolainen, sosiokulttuurisissa kysymyksissä jokseenkin konservatismiin kallellaan, peruskoulun tai toisen asteen ammatillisen tutkinnon suorittanut, psyykkisesti heikoiten voiva, kaikkein pienimmillä tuloilla elävä, työtön tai vanhempainvapaalla oleva perusuomalaisten äänestäjä.

Lopuksi, LTA:ta varten tarkasteltiin ensin mahdollisia eroavaisuuksia tutkimuksen kaikkiin vaiheisiin osallistuneiden ja sen keskeyttäneiden välillä ($T_1=744$, $T_2=631$, $T_3=420$). Otoksessa ei tapahtunut merkitseviä muutoksia, paitsi ikään liittyen, jossa viimeiseen mittaukseen osallistuneet olivat vain hieman vanhempia ($M=25.15$, $SD=2.936$) kuin ensimmäiseen mittaukseen osallistuneet ($M=24.62$, $SD=3.21$); $t(1162)=2.789$, $p<.005$. Vastauksena kolmanteen kysymykseemme LTA osoitti profiilisiirtymien olleen tilastollisesti merkityksettömiä yhdeksän kuukauden tarkasteluajanjaksona. Tämä viittaa asenteiden vahvaan pysyvyyteen. Siirtyneitä oli muutama prosentti, mikä käytännössä tarkoittaa vain muutaman henkilön ”vaihtaneen” ideologiaa. Näin ollen emme tarkastelleet lainkaan ulkoisten muuttujien muutosten vaikutusta siirtymiin.

KESKUSTELU

Tämä tutkimus selvitti ensimmäistä kertaa asenneprofileina operationalisoitujen poliittisten ideologioiden esiintyvyyttä suomalaisten nuorten aikuisten keskuudessa sekä tarkasteli ideologioiden ”kannattajien” eroja lukuisilla sosiaalisilla, taloudellisilla ja psykologisilla muuttujilla. Seuraavassa tulkitsemme keskeisiä tuloksia.

Ensinnäkin, tässä tutkimuksessa mitatut poliittiset asenteet näyttivät LPA:n mukaan muodostavan neljä asenneprofilia. Vaikka profiilit kuvaavat keskimääräisiä ideologisia rakenteita, eli joillakin vastaajilla saattoi olla profiileista hyvinkin poikkeavat asenteet, tukee tuloksemme aiempia havaintoja ihmisten ryhmittäytymisestä ideologisiin blokkeihin (Feldman ja Johnston 2014; Osborne ja Sibley 2017; Westinen ja Kestilä-Kekkonen 2015). Poliittiset asenteet eivät ole toisin sanoen sattumanvaraisesti valittuja, vaan ihmiset mukautuvat eri sosiaalisten ryhmien omaksumiin asennekombinaatioihin, koska nämä luovat merkitystä, antavat identiteetin ja auttavat tulkitsemaan ympäröivää maailmaa (Hogg ja Smith 2007; Sibley ja Liu 2013). Vaikka tämä on jossain mielessä hyvinkin intuitiivista, on tällä mielenkiintoisia seurauksia ”mahdollisten” ideologioiden kannalta, mihin palaamme lähemmin jäljempänä.

Profilien vastauskombinaatioiden perusteella ja aiempaan kirjallisuuteen pohjautuen (Feldman ja Johnston 2014; Westinen ja Kestilä-Kekkonen 2015) asenneprofiilit nimettiin vasemmistoliberaaleiksi, vasemmistokonservatiiveiksi, oikeistoliberaaleiksi ja oikeistokonservatiiveiksi. Asenneprofilien muodostuminen voimakkaasti maahanmuuton ja osin sosiaalietuuksien kysymysten ympärille ei yllätä, jos huomioi ennen vuoden 2015 vaaleja käydyin julkisen keskustelun maahanmuutosta ja julkisen talouden kestävydestä (Eklund 2015; HS 2015; Santaharju 2015; Savikko 2015). Muutenkin sosioekonomiset ja -kulttuuriset kysymykset jakoivat vastaajia huomattavasti enemmän kuin puolustuspolitiikka. Armeijan vahvuus ei herättänyt voimakkaita mielipiteitä puolesta tai vastaan muiden kuin vasemmistoliberaalien ja oikeistokonservatiivien keskuudessa. Tuloksen perusteella edellistä ideologiaa voikin luonnehtia *antimilitaristiseksi* ja jälkimmäistä *militaristiseksi*, mutta näiden etuliitteiden mukaan ottamista pidettiin turhana tämän ulottuvuuden pienemmän merkityksen vuoksi ja tilan säästämiseksi. Asenneprofilien nimet kuvaavat siten melko suoraan profiilien sijoittumista sosioekonomisen ja -kulttuurisen ulottuvuuden muodostamalla nelikentällä, muiden mahdollisten ulottuvuuksien jäädessä varjoon. Puolustuspoliittisen kysymyksen alhaisempaan merkitykseen profiileissa saattoi tosin myös osaltaan vaikuttaa käyttämämme mittarin alhainen reliabiliteettikerroin.

Tulos kuitenkin osoittaa maahanmuuton jakaneen nuoria aikuisia kaikkein eniten ja polarisoineen heidät kahteen vastakkaiseen ryhmään (vasemmisto- ja oikeistoliberaalit yhtäällä, vasemmisto- ja oikeistokonservatiivit toisaalla). Sosiokulttuurinen kysymys siis osoittautui sosioekonomisia tärkeämmäksi vastoin vakiintunutta käsitystä. Tämä löydös ei myöskään tue kirjailija Jyri Paretskoin (2016) *Iisalmen Sanomien* tunnetussa kolumnissa luomaa, sittemmin niin presidentti Sauli Niinistön (Pehkonen 2016) kuin entisen pääministeri Juha Sipilänkin (Sipilä ja Liimatainen 2016) toistamaa käsitystä maltillisesta näkymättömästä enemmistöstä maahanmuuttokysymyksissä (ns. ”tolkun ihmiset”). Toisaalta tässä tutkimuksessa arvioitiin maahanmuuttomyönteisyyttä yksilotteisesti, mikä ei välttämättä tee oikeutta Paretskoin kuvailemille monille maahanmuuton eri aspekteille. Emme tiedä miten vastaajat esimerkiksi tulkitsivat

”maahanmuuton”, keitä siihen sisällyttivät, missä tilanteissa ja niin edelleen. Tästä huolimatta tulos vastaa Lönnqvistin, Ilmarisen ja Sortheixin (2019) tuoretta löydöstä, jonka mukaan sekä ensikertalaiset että ei-ensikertalaiset ehdokkaat polarisoituivat voimakkaasti maahanmuutto- ja ympäristökysymyksissä vuoden 2012 ja 2017 kuntavaalien välillä. Samaa kahtiajakautumiskehitystä maahanmuuttokysymysten ympärillä saattoi heijastaa myös alle 18-vuotiaiden varjoväestön tulos keuhkokuumeen vuonna 2019, jossa vihreät ja perussuomalaiset nousivat suurimmiksi puolueiksi.

Toiseksi, oikeistoliberaalit muodostivat suurimman ideologisen ryhmittymän (lähes joka toinen vastaaja). Tämä ei sinänsä yllättänyt, sillä tutkimukseen osallistuneiden valtaenemmistön muodostaneiden urbaanien nuorten aikuisten demografisessa ryhmässä jälkimaterialistiset arvot ovat vahvempia kuin maaseudulla asuvien ja vanhempien ikäryhmien keskuudessa (Helkama 2015). Näille nuorille kaikkein tärkeintä ovat vapaus rakentaa menestyvä ura, muodostaa parisuhteita vapaasti ja liikkua maasta toiseen. Suurimpana ideologisena ryhmänä he olivat odotetusti myös kaikkein maltillisin ryhmä, eli poliittiset kysymykset lähinnä maahanmuuttoa lukuun ottamatta (vrt. kosmopoliittisuuden keskeisyys) eivät herättäneet yhtä voimakkaita mielipiteitä kuin muissa ryhmissä. Oikeistoliberaalit edustivat tasaisesti eri koulutustaustoja, olivat enimmäkseen opiskelijoita tai jo työelämässä sekä merkittävästi aliedustettuina vain perussuomalaisia äänestäneissä.

On syytä huomata, että toisin kuin Westisen ja Kestilä-Kekkonen (2015) vanhemmatkin ikäryhmät kattavassa aineistossa, tässä tutkimuksessa enemmistö nuorista kokoomuksen kannattajista oli sosiokulttuurisissa kysymyksissä suhteellisen liberaaleja, eikä heitä siten voi kategorisoida konservatiiveiksi. Kaikkein korkeimmin koulutetuina, sosiokulttuurisissa kysymyksissä kaikkein liberaalein ja politiikasta kaikkein kiinnostunein ja eniten tietävin ryhmä oli kuitenkin vasemmistoliberaalit. Tämä on täysin linjassa aiempien havaintojen kanssa ”vihervasemmistolaisien” äänestäjien jälkimaterialistisesta maailmankuvasta, keskimääräistä korkeammasta koulutustasosta ja paremmasta politiikan tuntemuksesta (Feldman ja Johnston 2014; Inglehart ja Welzel 2005; Westinen ja Kestilä-Kekkonen 2015).

Otoksemme urbaaniudesta huolimatta toiseksi suurin ryhmä oli jokseenkin yllättäen oikeistokonservatiivit (22,8%) eikä vasemmistoliberaalit. Näin ollen enemmistö kaikista vastaajista (66,9%) oli talouskysymyksissä perinteisesti katsottuna enemmän oikealle kallellaan, suhtautuen myönteisesti tuloeroihin ja kielteisesti sosiaalietuuksiin. Jos toisaalta taas tarkastelee sosiokulttuurisia kysymyksiä, kuten maahanmuuttoa ja ympäristöä, oli enemmistö (vasemmisto- ja oikeistoliberaalit; 59,2%) liberaaleja. Näin varsinkin, kun huomioi sen mielenkiintoisen havainnon, että vasemmistokonservatiivit olivat vasemmistoliberaalien kanssa lähes samaa mieltä sukupuolten välisestä epätasa-arvosta ja kannabiksen laillistamisesta. Lisäksi he suhtautuivat neutraalisti ympäristönsuojeluun. Toisaalta he suhtautuivat kielteisesti homoparien yhtäläisiin oikeuksiin ja kannattivat rikostuomioiden koventamista. Ryhmä oli toisin sanoen jokseenkin jakaantunut sosiokulttuurisissa kysymyksissä, mikä tekee konservatiivinimityksestä ongelmallisen. Toinen varteenotettava vaihtoehto olisi ollut nimetä ryhmä *vasemmistonationalisteiksi* juuri voimakkaan maahanmuuttovastaisuuden vuoksi. Ryhmä hävisi kuitenkin vapaamielisyydessään selvästi vasemmistoliberaaleille ja osittain myös oikeistoliberaaleille, joten konservatiivinimitys oli tässä mielessä osuvampi.

Joka tapauksessa, vaikka profiilien sijoittuminen perinteiselle vasemmisto-oikeisto-akselille näytti jossain määrin toimivan odotetusti (vasemmistoliberaalit vasemmalla ja oikeistokonservatiivit oikealla), tulevat henkilösuuntautuneen lähestymistavan vahvuudet esille juuri

tällaisissa moniulotteisissa tarkasteluissa. Esimerkiksi yksi uusi, tuloksista johdettava jaottelu voidaan tehdä sen perusteella ovatko sosioekonomiset vai -kulttuuriset kysymykset tärkeämpiä puolueiden kannattajille. Kokoomus, keskusta, SDP ja vasemmisto näyttivät ensi sijassa olevan perinteisiä ”talouspuolueita”, koska näiden kannattajat jakaantuivat puolueiden jakolinjoja seuraten joko vasemmistolaisiin tai oikeistolaisiin mutta paljon epätasaisemmin arvoliberalismin ja -konservatismiin kesken. Samalla tapaa vihreät ja perussuomalaiset näyttivät puolestaan olevan ensi sijassa ”arvopuolueita”, koska näiden kannattajat olivat vahvasti joko liberaaleja tai konservatiiveja, mutta täysin jakaantuneita talouskysymyksissä. Mielenkiintoista onkin havaita, kuinka tämän tutkimuksen tulos, vihreiden nousu ja etenkin perussuomalaisen kannatusnousu vuoden 2019 eduskuntavaalien jälkeen (Luukka 2020) viittaisivat poliittisen kamppailun painopisteen siirtyneen talouskysymyksistä sosiokulttuurisiin kysymyksiin nyt myös Suomessa (Yhdysvaltojen ja Iso-Britannian kontekstissa ks. Norris ja Inglehart 2019).

Ilmastonmuutoskeskustelun nostaessa jatkuvasti esiin yhä kovempia muutosvaatimuksia länsimaiseen elämäntapaamme (esim. Hirvonen 2020; Ikävalko 2020; Koistinen 2018), uusi jakolinja kulkee avoimuutta ja ekologisuuksia kannattavien (arvoliberaalit) sekä niitä epäilevien tai vastustavien (arvokonservatiivit) äänestäjien välillä. On hyvinkin mahdollista, että tästä syystä perussuomalaiset ainoana konservatiivisena ”arvopuolueena” on imenyt suuren määrän kannattajia lähes kaikista puolueista vihreitä lukuun ottamatta. Vihreät puolestaan eivät ole onnistuneet tässä aivan samalla tavalla, koska muut suuret puolueet ovat lopulta suhteellisen liberaaleja. Vastaajien ja täten mahdollisten äänestäjien luokittelu ainoastaan perinteisen vasemmisto–oikeisto-janan mukaan ei siten enää tavoita koko ideologista kenttää, vaan yhtä tärkeää on huomioida miten sosiokulttuuriset asenteet risteävät talouskysymysten kanssa ja mitä uusia ideologioita rakenteita näistä muodostuu.

Kolmanneksi, tutkimuksen kiinnostavin löydös koskee kuitenkin maahanmuuttoa vastustavien olemusta ja jakaantumista. Otoksen kaksi maahanmuuttokielteistä ryhmää koostuivat yhtäältä kaikkein parhaiten toimeentulevista ja psyykkisesti parhaiten voivista (oikeistokonservatiivit) ja toisaalta näiden suorasta vastakohdasta (vasemmistokonservatiivit). Tulos ei sovi yhteen vakiintuneen käsityksen kanssa (ks. esim. Burns ja Gimpel 2000; Quillian 1995), jonka mukaan lähinnä vain heikossa ja/tai epävarmassa taloudellisessa tilanteessa elävät alemman statuksen ryhmät (perinteinen työväenluokka tai ”globalisaation häviäjät”) vastustavat maahanmuuttoa (mm. koska se heikentää heidän jo ennestänsä epävarmaa työmarkkina-asemaansa). Tässä tutkimuksessa myös nuorten aikuisten ”eliitti”, joilla helposti uskoisi olevan kaikki tarvittavat resurssit hyväntahtoisuuteen ja vieraanvaraisuuteen, suhtautui erittäin kielteisesti maahanmuuttoon. Toisaalta tämä löydös sopii hyvin yhteen viime vuosina muualla tehtyjen tutkimusten kanssa, joissa maahanmuuttovastaisuuden on havaittu olevan yhtä voimakasta, ellei jopa voimakkaampaa, kaikkein parhaiten toimeentulevien keskuudessa kuin heikoiten toimeentulevien keskuudessa (Jetten ym. 2015; Mols ja Jetten 2017). Tätä niin kutsuttua V-käyrää on selitetty muun muassa eliitin pelolla menettää saavutetut edut ja ”pudota korkealta” yhteiskunnan muuttuessa. Lisääntyvä maahanmuutto saattaa esimerkiksi lisätä painetta korottaa veroja.

Yleisemmällä tasolla kielteinen suhtautuminen sekä maahanmuuttoon, sukupuolitaso-arvoon että vähemmistöjen oikeuksiin linkittyy siten tuloluokasta riippumatta perinteiseen konservatiivisuuteen. Tähän sisältyy erilaisten valtahierarkioiden sekä perinteisten uskonnollisten

ja moraalisten ”ydinarvojen” vaaliminen, nationalismi sekä status quon säilyttäminen tunnetun ja saavutetun aseman menettämisen pelossa (Kriesi ym. 2008). Norris ja Inglehart (2019) pitävätkin uuskonservatiivisuuden ja -oikeiston nousua länsimaissa vastareaktionä jälkimaterialististen arvojen verraten nopeaan ja huomaamattomasti toteutuneeseen vallankumoukseen, jonka takia valkoisen, korkeasti *kouluttamattoman* miehen poliittinen ja sosiaalinen hegemonia on ensi kertaa historiassa uhattuna. Heidän mukaansa konservatiivinen vastareaktio selittyikin paremmin sukupolvieroilla kuin sosioekonomisella asemalla, vaikka yhteiskunnallisilla mullistuksilla toki on psykologinen vaikutus myös hyvin toimeentuleviin iästä riippumatta. Jälkimmäinen selitys on hyvä huomioida myös tämän tutkimuksen tuloksia tulkitessa, koska otoksemme koostui pelkästään saman sukupolven nuorista.

Yllä mainittuun *valkoiseen* hegemoniaan liittyen, myös uhattua etnisyyttä (ts. rotuhierarkian suojelua) on tarjottu vastaukseksi konservatiiviseen vastareaktioon (Hübinette ja Lundström 2014). Esimerkiksi nyt tiedetään jo varsin hyvin, että toisin kuin moni aluksi uskoi, vuoden 2016 Yhdysvaltain presidentinvaaleissa Donald Trumpin äänestäjiä ei niinkään yhdistänyt sukupuoli, koulutustaso tai sosiaalinen luokka, vaan valkoinen ihonväri (esim. Serwer 2017; Smith ja Hanley 2018). Jälkimmäistä kysymystä emme tosin voineet tarkastella aineistomme etnisen homogeenisyyden vuoksi. Joka tapauksessa, oman ryhmän ja sen sosiaalisen aseman suojaaminen korostuu siis toimeentulosta tai psyykkisestä voinnista riippumatta etenkin yhteiskunnallisen epävarmuuden aikana ja ryhmärajojen hälventyessä (Hogg ja Smith 2007; Jetten ym. 2015). Tästä näkökulmasta ei olekaan yllättävää, että niillä, joilla on eniten saavutettuja ja koettuja etuja, sekä siten eniten menetettävää yhteiskunnallisissa mullistuksissa, on myös kaikkein autoritaarisimmat arvot.

Tässä tutkimuksessa tunnistettujen vasemmisto- ja oikeistokonservatiivien oleellisin ero näyttäisi siten liittyvän heidän käsityksiinsä hierarkioista ja solidaarisuudesta, eli siitä, ketkä kuuluvat sisäryhmään (”meihin”) ja ulkoryhmään (”teihin”). Molemmat olivat suhteellisen vahvasti muuttumattomien hierarkioiden kannalla, mutta siinä missä vasemmistokonservatiivit näyttivät pitävän sisäryhmänään kaikkia suomalaisia (”omista on ensin pidettävä huolta” tuloeroja tasaamalla ja maahanmuuttoa vastustamalla), vaikutti oikeistokonservatiivien sisäryhmään lukeutuvan vain korkeassa asemassa olevat suomalaiset (suuret tuloerot ovat hyväksytyjä mutta sosiaalietuuksia ja maahanmuuttoa on rajoitettava). Oikeistokonservatiivit suhtautuivat toisin sanoen autoritaarisesti kaikkien heitä heikommassa tai epäedullisemmässä asemassa olevien (köyhät, naiset, seksuaalivähemmistöt) tasa-arvopyrkimykseen näiden suomalaisuudesta riippumatta. Vasemmistokonservatismi näyttääkin tästä näkökulmasta tarkasteltuna heijastavan jonkinlaista toivetta muusta maailmasta eristäytyneestä ja muuttumattomasta hyvinvointivalttiosta. Oikeistokonservatiivit puolestaan näyttäisivät vastustavan kaikkia muutoksia vallitsevaan hierarkiaan ja lisäksi he olivat tutkimuksessamme merkittävästi muita halukkaampia panostamaan puolustusvoimiin. Mielenkiintoinen kysymys onkin, turvaisiko oikeistokonservatiivien toivoma vahva armeija autoritaarista järjestelmää vai mahdollisesti muuttuvaa ja tasa-arvoisempaa yhteiskuntaa?

Toinen, edelliseen liittyvä merkittävä löydös oli, että selvä enemmistö perussuomalaisten kannattajista sijoittui tässä otoksessa vasemmistokonservatiivien sijaan oikeistokonservatiiviryhmään. Tämä on yllättävä tulos, jos vertaa tätä edellisen puheenjohtajan Timo Soinin linjauksiin perussuomalaisista köyhien ja sosiaalisen oikeudenmukaisuuden puolueena (Soini 2013;

2015). Toisaalta perussuomalaisten hajoamisen jälkeisenä aikana on selvää, että tulos vain ennakoiki puolueen hajoamista Soinia kannattaviin vasemmistokonservatiiveihin ja nykyään puolueen puheenjohtajana toimivaa Jussi Halla-ahoja kannattavaan oikeistokonservatiiviseen enemmistöön. Toki jo aiemmasta tiedetään perussuomalaisten ydinjoukon koostuvan työntekijöistä eli ”duunareista” (Westinen ja Kestilä-Kekkonen 2015), mutta köyhyys ja sosiaalinen oikeudenmukaisuus ei näyttäisi olevan tämän ryhmän tärkeimpiä huolenaiheita. Toisin sanoen perussuomalaisten enemmistö ei Soinin puheista huolimatta näyttänyt koostuvan ”pienen ihmisen asialla” olevista matalapalkkaduunareista tai köyhistä, vaan autoritaarisia arvoja kannattavista, psyykkisesti vahvoista ja omassa ikäluokassaan hyvätuloisista miehistä. Olihan Halla-ahokin kirjoituksissaan muun muassa samaistanut ihmisen arvon tämän välineelliseen arvoon, pitänyt poliisin mahdolltomuutta ampua mielenosoittajia pelottavana, puhunut afrikkalaisista ihmisaastana ja kaivannut Kreikkaan sotilasjunttaa (Hiilamo 2019).

Tätä syvää vastakkainasettelua ei välttämättä ollut vielä vuoden 2011 ”jytken” aikaan, mutta se sopii monen puolueesta loikanneen käsityksiin ”Halla-aholaisten” kaappauksesta (Koivisto ja Virkkunen 2017). Siksi onkin mielenkiintoista, kuinka Halla-aho jo syksyllä 2018 kuvasi perussuomalaisia kaikista suomalaisista huolta kantavana puolueena (Mäntymaa 2018). Ehkä tämän voikin tulkita siten, että aivan kuten Soini aikanaan halusi pitää perussuomalaiset yhtenäisenä ja vahvana puolueena katsomalla Halla-aho(laiste)n toimia läpi sormien, nyt Halla-aho pyrkii pitämään vasemmistokonservatiivit mukana puhumalla suomalaisten edusta ja pehmeistä arvoista. Joidenkin mielestä Euroopan rajojen rauhoittuminen onkin saanut Halla-ahon asemoimaan perussuomalaiset työstä ja yrittämisestä välittäväksi kansalliseksi populismipuolueeksi ”ilman rasismi-leimaa” (Paunonen 2019). Niin tai näin, perussuomalaisten vasemmistokannattajille arvokonservatismi näyttäisi yhä edelleen olevan taloudellista oikeudenmukaisuutta tärkeämpi kysymys ja samalla perussuomalaisia kasassa pitävä voima samalla lailla kuin vihreiden kannattajia yhdistää arvoliberalismi ennen muita kysymyksiä. Eli tässäkin vertailussa sosiokulttuurinen ulottuvuus näyttäisi määrittävän poliittista identiteettiä voimakkaammin kuin sosioekonominen.

Neljänneksi, asenneprofilien pysyvyys pitkittäisseurannassa sopii yhteen aiempien tulosten kanssa poliittisten asenteiden merkittävästä vakauudesta (Rekker ym. 2015; Sears ja Funk 1999). Tämän merkittävyyttä alleviivaa erityisesti se, että kesän ja syksyn 2015 pakolaiskriisi Euroopassa osui juuri toisen ja kolmannen mittauksen väliin. Ihmiset toisin sanoen pitäytyvät vahvasti asenteissaan ympäristön suuristakin mullistuksista huolimatta. Toisaalta joitakin siirtymiä esiintyi, joten suurempi otoskoko olisi ehkä saattanut paljastaa tilastollisesti merkittäviä siirtymiä asenneprofilien välillä. Iältään hieman vanhempi kolmas otos tuskin kuitenkaan vaikutti merkittävästi tuloksiin.

Kaiken kaikkiaan tuloksemme tukevat aiempia havaintoja tärkeydestä huomioida useampia ulottuvuuksia poliittista ideologiaa määriteltäessä (Feldman ja Johnston 2014; Westinen ja Kestilä-Kekkonen 2015). Lisäksi, vaikka joidenkin tutkimusten mukaan vain harvalla äänestäjällä ja varsinkin nuorilla on yksilötasolla loogisia ja harkittuja asennekokonaisuuksia (esim. Converse 2006), näyttävät ihmisten asenteet tilastojen valossa noudattavan tiettyjä kaavoja. Asenteiden ”vähäinen harkinta” pitää toki siinä mielessä paikkansa, että ihmiset mukautuvat eri sosiaalisten ryhmien omaksumiin valmiisiin asennepaketteihin, vaikka teoriassa mitkä tahansa asennekombinaatiot ovat mahdollisia (Hogg ja Smith 2007; Feldman ja Johnston 2014). Eli mahdollisia ideologioita ei käytännössä ole tarjolla loputon määrä eikä suurin osa ihmisistä ylitä

ideologisten blokkien rajoja, vaan ihmiset valitsevat muutaman asennekombinaation välillä ja sitoutuvat valitsemaansa yhdistelmään selkeyden takia ja yksinäisyyden pelossa. Esimerkkinä voidaan ottaa tähänastinen mahdollisuus niin julkisuudessa kuin tutkimuksissa löytää ”maahanmuuttokriittisiä ympäristöaktivisteja”, vaikka näille näkökannoille löytyy yhteistä historiaa (esim. Cagle 2019; Vainio 2017). Ideologisten ryhmittymien on kuitenkin pysyttävä jatkuvasti liikkeellä kamppaillessaan vallasta ja ihmisten poliittisista identiteeteistä yhteiskunnan muuttuessa. Viime aikoina Suomessa ja maailmalla onkin noteerattu tämän aiemmin mahdollisena pidetyn yhdistelmän – ”vihreän nationalismin” – esiinmarssi ja mahdollinen nousu (Aronoff 2019; Beinart 2019; Uosukainen 2019). Henkilösuuntautunut lähestymistapa tarjoaakin tulevaisuudessa mainion välineen tarkastella aineistosta (ts. asenteista) lähtien jos ja minkälaisia uusia ideologioita risteymiä muodostuu politiikan kentälle. Samalla tulee huomioida myös muiden kuin sosioekonomisten ja -kulttuuristen ulottuvuuksien vaikutus ja painoarvo ideologioihin.

Lopuksi muutama huomio tutkimuksen rajoitteista. Ensinnäkin, eri poliittisia ideologioita kuvaavat profiilit muodostettiin viidestä asenteesta, jotka arvioitiin merkittäviksi kevään 2015 poliittisessa keskustelussa. Muiden asenteiden tarkastelu tai lisääminen näihin analyysihin olisi saattanut muuttaa profiilien koostumusta ja määrää. Toiseksi, jostain syystä kahden asennemittarin sisäinen konsistenssi eli luotettavuus oli heikko ja hyväksyttävän rajamailla. Tämä on myös saattanut vaikuttaa asenneprofiilien muodostumiseen ja ominaisuuksiin. Kolmanneksi, vaikka tutkimuksen otos oli demografisilta tekijöiltään suhteellisen edustava, koostui se ainoastaan internet-paneeliin vapaavalintaisesti osaa ottaneista nuorista aikuisista (18–29-vuotiaat). Näin ollen asenneprofiilien koostumusta ja esiintyvyyttä ei varmuudella voida yleistää kaikkiin tämän ikäryhmän nuoriin aikuisiin tai muihin ikäluokkiin. Jatkossa olisikin tärkeää tarkastella suuremmasta asennejoukosta muodostuvia ideologioita ryhmiä täysin edustavissa otoksissa.

JOHTOPÄÄTÖKSET

Edellisen luvun lopussa mainituista rajoitteista huolimatta tämä tutkimus kartuttaa ymmärrystämme poliittisten asenteiden dynamiikasta ja niiden tutkimisesta. Ensinnäkin, menetelmällisesti tutkimus osoitti, kuinka henkilösuuntautunut lähestymistapa tarjoaa uusia mahdollisuuksia tutkia poliittisia ideologioita hermeneuttisesti populaatiotasolla. Henkilösuuntautuneella lähestymistavalla voidaan toisin sanoen tarkastella minkälaisia erilaisia mutta samalla jaettuja käsityksiä ihmisillä on yhteiskunnallisista ilmiöstä esimerkiksi puoluepreferensseistä riippumatta (Osborne ja Sibley 2017). Toiseksi tutkimus osoitti, kuinka ei enää ole mielekasta jakaa ihmisiä pelkästään vasemmisto–oikeisto-akselilla, koska asenteet risteävät ei-lineaarisesti sosioekonomisissa ja -kulttuurisissa kysymyksissä. Tämä tarkoittaa, että henkilön suhtautumisesta esimerkiksi tuloeroihin ja sosiaalietuuksiin ei voida johtaa saman henkilön suhtautumista maahanmuuttoon tai ympäristökysymyksiin.

Kolmanneksi tutkimus osoitti, kuinka sosiokulttuuriset kysymykset näyttivät olleen hivenen tärkeämpiä näille nuorille ja polarisoineen heitä enemmän kuin talouskysymykset. Täten tulos heijastaa yleisempää kehitystä, jossa perinteisesti vahvemmat sosioekonomiset kysymykset

jäävät sosiokulttuuristen kysymysten varjoon. Tähän viittaa myös vihreiden vahvistuminen ja etenkin vuoden 2019 eduskuntavaalien jälkeinen perussuomalaisten kannatuksen nousu. Nähtäväksi jää, kuinka pysyvä tämä muutos on. Neljänneksi tutkimus osoitti, ettei suhtautumisella maahanmuuttoon ja tuloilla/varallisuudella ole lineaarista yhteyttä. Maahanmuuton vastustus oli voimakkainta kaikkein suurimmissa ja pienimmissä tuloluokissa. Vastoin vakiintunutta käsitystä, kielteinen suhtautuminen maahanmuuttoon oli kaikkein voimakkainta psyykkisesti hyvinvoivien ja taloudellisesti hyvin toimeentulevien keskuudessa. Maahanmuuttovastaisuutta ei näin ollen tulisi julkisessa keskustelussa enää liittää yksinomaan puutteeseen, työttömyyteen tai ”perusduunareihin” vaan käsittää se osana edellä mainittua, laajempaa poliittista kamppailua arvoliberalismin ja -konservatismiin välillä. Yhtäällä ovat he, jotka vaativat avoimempaa, tasa-arvoisempaa ja ekologisesti kestävämpää elämäntapaa ja toisaalla he, jotka vaativat vakiintuneen, hierarkkisen ja yhdenmukaisen yhteiskunnan säilyttämistä.

LÄHTEET

- Aronoff, Kate. 2019. The European Far Right’s Environmental Turn. *Dissent* 31.3.2019. https://www.dissentmagazine.org/online_articles/the-european-far-rights-environmental-turn. Viitattu 30.1.2020.
- Bauer, Daniel J. ja Shanahan, Michael J. 2007. Modeling Complex Interactions: Person-Centered and Variable-Centered Approaches. Teoksessa Todd D. Little, James A. Bovaird ja Noel A. Card (toim.), *Modeling Contextual Effects in Longitudinal Studies*. Mahwah, New Jersey: Lawrence Erlbaum Associates Inc., 255–283.
- Beinart, Peter. 2019. White Nationalists Discover the Environment. *The Atlantic* 5.8.2019. <https://www.theatlantic.com/ideas/archive/2019/08/white-nationalists-discover-the-environment/595489/>. Viitattu 30.1.2020.
- Berelson, Bernard. 1952. *Content Analysis in Communication Research*. Glencoe, Ill.: The Free Press.
- Burns, Peter ja Gimpel, James G. 2000. Economic insecurity, prejudicial stereotypes, and public opinion on immigration policy. *Political Science Quarterly* 115:2, 201–225.
- Cagle, Susie. 2019. ‘Bees, not refugees’: the environmentalist roots of anti-immigrant bigotry. *The Guardian* 16.8.2019. <https://www.theguardian.com/environment/2019/aug/15/anti>. Viitattu 30.1.2020.
- Clark, Lee Anna ja Watson, David. 1995. Constructing Validity. *Psychological Assessment* 7:3, 309–319. <https://doi.org/10.1037/1040-3590.7.3.309>.
- Cohen, Jacob. 1988. *Statistical power analysis for the behavioral sciences*. Hillsdale, NJ: Erlbaum.
- Collins, Linda M. ja Lanza, Stephanie T. 2010. *Latent class and latent transition analysis. With applications in the social, behavioral, and health sciences*. Hoboken, NJ: John Wiley & Sons.
- Converse, Philip E. 2006. The nature of belief systems in mass publics (1964). *Critical Review* 18:1-3, 1–74. <https://doi.org/10.1080/08913810608443650>.
- Eklund, Ville. 2015. Näin eduskuntavaalien ehdokkaat kommentoivat maahanmuuttoa. *MTV Uutiset* 21.3.2015. <https://www.mtvuutiset.fi/artikkeli/nain-eduskuntavaalien-ehdokkaat-kommentoivat-maahanmuuttoa/4913404#gs.2ksw84>. Viitattu 30.1.2020.
- ESS. 2016. European Social Survey Round 8 Data. Data file edition 2.1. NSD - Norwegian Centre for Research Data, Norway – Data Archive and distributor of ESS data for ESS ERIC.

- Evans, Chris, Connel, Janice, Barkham, Michael, Margison, Frank, McGrath, Graeme, Mellor-Clark, John ja Audin, Kerry. 2002. Towards a standardised brief outcome measure: Psychometric properties and utility of the CORE—OM. *The British Journal of Psychiatry* 180:1, 51–60. <https://doi.org/10.1192/bjp.180.1.51>.
- Feldman, Stanley ja Johnston, Christopher. 2014. Understanding the determinants of political ideology: Implications of structural complexity. *Political Psychology* 35:3, 337–358. <https://doi.org/10.1111/pops.12055>.
- Gallagher, Michael, Laver, Michael ja Mair, Peter. 2011. *Representative government in modern Europe*. 5. painos. Boston: McGraw-Hill.
- Helkama, Klaus. 2015. *Suomalaisten arvot. Mikä meille on oikeasti tärkeää?* Kirjokansi. Helsinki: Suomalaisen Kirjallisuuden Seura.
- HS. 2015. Pääkirjoitus: Mistä Asioista Vaaleissa Puhutaan? *Helsingin Sanomat* 14.2.2015. <https://www.hs.fi/paakirjoitukset/art-2000002800746.html>. Viitattu 30.1.2020.
- Hiilamo, Elli-Alina. 2019. Jussi Halla-ahon blogikirjoituksista ja ”ihmiskäsityksestä” tuli hidaste perussuomalaisten hallitustielle – Näin Halla-aho kirjoitti vähemmistöistä vuosikymmen sitten. *Helsingin Sanomat* 17.4.2019. <https://www.hs.fi/politiikka/art-2000006075317.html>. Viitattu 30.1.2020.
- Hirvonen, Tuomas. 2020. Ilmastonmuutos ravistelee yrityksiä ennennäkemättömällä voimalla – ”Sopeudu tai kuole”. *Yleisradio* 20.1.2020. <https://yle.fi/uutiset/3-11154380>. Viitattu 5.2.2020.
- Hogg, Michael A. ja Smith, Joanne R. 2007. Attitudes in social context. A social identity perspective. *European Review of Social Psychology* 18:1, 89–131.
- Hübinette, Tobias ja Lundström, Catrin. 2014. Three phases of hegemonic whiteness: understanding racial temporalities in Sweden. *Social identities* 20:6, 423–437. <https://doi.org/10.1080/13504630.2015.1004827>.
- Humphreys, Lloyd G. ja Swets, John A. 1991. Comparison of predictive validities measured with biserial correlations and ROCs of Signal Detection Theory. *Journal of Applied Psychology* 76:2, 316–321.
- Ikävalko, Kari. 2020. Uusi ennuste Suomen ilmastotavoitteista: Päätöt uhkaavat karata heti kättelelyssä ilman ennennäkemättömiä keinoja. *Yle* 21.1.2020. <https://yle.fi/uutiset/3-11167438>. Viitattu 5.2.2020.
- Inglehart, Ronald ja Welzel, Christian. 2005. *Modernization, cultural change, and democracy: The human development sequence*. Cambridge: Cambridge University Press.
- Jetten, Jolanda, Mols, Frank ja Postmes, Tom. 2015. Relative deprivation and relative wealth enhances anti-immigrant sentiments. The v-curve re-examined. *PloS One* 10:10, e0139156. <https://doi.org/10.1371/journal.pone.0139156>.
- Karvonen, Lauri. 2014. *Parties, governments and voters in Finland. Politics under fundamental societal transformation*. Colchester: ECPR Press.
- Kivikangas, J. Matias., Lönnqvist, Jan-Erik ja Ravaja, Niklas. 2017. Relationship of moral foundations to political liberalism-conservatism and left-right orientation in a Finnish representative sample. *Social Psychology* 48:4, 246–251. <https://doi.org/10.1027/1864-9335/a000297>.
- Koistinen, Antti. 2018. Ministeriön työryhmä ehdottaa: uusien bensa- ja dieselhenkilöautojen myynti pitäisi lopettaa vuonna 2035. *Yleisradio* 12.12.2018. <https://yle.fi/uutiset/3-10549400>. Viitattu 5.2.2020.
- Koivisto, Matti ja Virkkunen, Jussi. 2017. Perussuomalaisten ryhmä hajosi täysin – Timo Soini yli 20 lähtijän joukossa. *Yleisradio* 13.6.2017. <https://yle.fi/uutiset/3-9666763>. Viitattu 30.1.2020.

- Kriesi, Hanspeter, Grande, Edgar, Lachat, Romain, Dolezal, Martin, Bornschie, Simon ja Frey, Timotheos. 2008. *West European politics in the age of globalization*. Cambridge: Cambridge University Press.
- Lazarsfeld, Paul F. 1950. The Logical and Mathematical Foundation of Latent Structure Analysis. Teoksessa Samuel A. Stouffer (toim.), *Measurement and Prediction, Vol. IV of The American Soldier: Studies in Social Psychology in World War II*. Princeton: Princeton University Press, 362–412.
- Luukka, Teemu. 2020. Puolueiden kannatus on vakiintunut: Perussuomalaiset selvästi suurin, Marin-ilmio ei ole nostanut Sdp:tä. *Helsingin Sanomat* 22.1.2020. Viitattu 5.2.2020.
- Lönnqvist, Jan-Erik, Ilmarinen, Ville-Juhani ja Sorthaix, Florencia. 2019. Polarization in the wake of the European refugee crisis – a longitudinal study of the Finnish political elite’s attitudes towards refugees and the environment. <https://psyarxiv.com/fytnx/download?format=pdf>. Viitattu 30.1.2020.
- Malka, Ariel, Osborne, Danny, Soto, Christopher J., Greaves, Lara M., Sibley, Chris G. ja Lelkes, Yphtach. 2016. Binding moral foundations and the narrowing of ideological conflict to the traditional morality domain. *Personality and Social Psychology Bulletin* 42:9, 1243–1257. <https://doi.org/10.1177/0146167216653936>.
- Mattila, Mikko ja Raunio, Tapio. 2006. Cautious voters-supportive parties: Opinion congruence between voters and parties on the EU dimension. *European Union Politics* 7:4, 427–449. <https://doi.org/10.1177/1465116506069434>.
- McCutcheon, Allan L. 2002. Basic concepts and procedures in single-and multiple-group latent class analysis. Teoksessa Jacques A. Hagenaars ja Allan L. McCutcheon (toim.), *Applied latent class analysis*. New York, NY: Cambridge University Press, 56–88
- Mols, Frank ja Jetten, Jolanda. 2017. *The wealth paradox. Economic prosperity and the hardening of attitudes*. Cambridge, UK: Cambridge University Press.
- Muthén, Linda K. ja Muthén, Bengt O. 2012. *Mplus version 7 user’s guide*. Los Angeles, CA: Muthén & Muthén.
- Mäntymaa, Eero. 2018. Perussuomalaiset kantaisi huolta vain Suomen kansalaisista – Halla-aho: ”Vastakkainasettelua nimenomaan tarvitaan”. *Yleisradio* 1.9.2018. <https://yle.fi/uutiset/3-10382765>. Viitattu 30.1.2020.
- Nilsson, Artur ja Erlandsson, Arvid. 2015. The moral foundations taxonomy. Structural validity and relation to political ideology in Sweden. *Personality and Individual Differences* 76, 28–32. <https://doi.org/10.1016/j.paid.2014.11.049>.
- Norris, Pippa ja Inglehart, Ronald. 2019. *Cultural backlash: Trump, Brexit, and authoritarian populism*. Cambridge: Cambridge University Press.
- Osborne, Danny ja Sibley, Chris G. 2017. Identifying “types” of ideologies and intergroup biases. Advancing a person-centred approach to social psychology. *European Review of Social Psychology* 28:1, 288–332. <https://doi.org/10.1080/10463283.2017.1379265>.
- Paloheimo, Heikki. 2007. Eduskuntavaalit 1907–2003. Teoksessa Heikki Paloheimo ja Anne Ollila (toim.), *Kansanedustajan arki ja työ*. Helsinki: Edita, 174–369.
- Pan, Jennifer ja Xu, Yiqing. 2018. China’s ideological spectrum. *The Journal of Politics* 80:1, 254–273. <https://doi.org/10.1086/694255>.
- Paretskoi, Jyri. 2016. Tolkun ihmiset. *Iisalmen sanomat* 28.1.2016. <https://www.savonsanomat.fi/iisalmen-sanomat/mielipide/kolumnit/Tolkun-ihmiset/1142186>. Viitattu 30.1.2020.
- Paulhus, Delroy L., Harms, Peter D., Bruce, Nadine M. ja Lysy, Daria C. 2003. The over-claiming technique. *Journal of Personality and Social Psychology* 84:4, 890–904. <https://doi.org/10.1037/0022->

3514.84.4.890.

- Paunonen, Timo. 2019. Kommentti: Ylen kannatuskyselyn tausta-aineisto paljastaa, mistä Halla-ahon menestys nyt tulee. *Iltasanomat* 12.4.2019. <https://www.is.fi/politiikka/art-2000006067589.html>. Viitattu 30.1.2020.
- Pehkonen, Kati. 2016. Sauli Niinistö jakoi maahanmuuttoa käsittelevän kolumnin. *Iltalehti* 30.1.2016. <https://www.iltalehti.fi/jaakiekko/a/2016013021040654>. Viitattu 30.1.2020.
- Quillian, Lincoln. 1995. Prejudice as a response to perceived group threat: Population composition and antiimmigrant and racial prejudice in Europe. *American Sociological Review* 60:4, 586–611. <https://doi.org/10.2307/2096296>.
- Rekker, Roderik, Keijsers Loes, Branje, Susan ja Meeus, Wim. 2015. Political attitudes in adolescence and emerging adulthood. Developmental changes in mean level, polarization, rank-order stability, and correlates. *Journal of Adolescence* 41, 136–147. <https://doi.org/10.1016/j.adolescence.2015.03.011>.
- Robins, Richard W., Hendin, Holly M. ja Trzesniewski, Kali H. 2001. Measuring global self-esteem. Construct validation of a single-item measure and the Rosenberg self-esteem scale. *Personality and Social Psychology Bulletin* 27:2, 151–161. <https://doi.org/10.1177/0146167201272002>.
- Santaharju, Teija. 2015. Tuore julkisen talouden suunnitelma piirtää karun kuvan taloudesta. *Yle* 24.3.2015. <https://yle.fi/uutiset/3-7886358>. Viitattu 30.1.2020.
- Savikko, Sanna. 2015. Suomen velkakello tikittää – valtionvelka kasvaa laskennallisesti 9 000 euroa minuutissa. *Yle* 24.2.2015. <https://yle.fi/uutiset/3-7825878>. Viitattu 30.1.2020.
- Sears, David O. ja Funk, Carolyn L. 1999. Evidence of the long-term persistence of adults' political predispositions. *The Journal of Politics* 61:1, 1–28. <https://doi.org/10.2307/2647773>.
- Serwer, Adam. 2017. The nationalist's delusion. *The Atlantic* 20.11.2017. <https://www.theatlantic.com/politics/archive/2017/11/the-nationalists-delusion/546356/>. Viitattu 30.1.2020.
- Sibley, Chris G. ja Liu, James H. 2013. Relocating attitudes as components of representational profiles. Mapping the epidemiology of bicultural policy attitudes using latent class analysis. *European Journal of Social Psychology* 43:2, 160–174. <https://doi.org/10.1002/ejsp.1931>.
- Sipilä, Annamari ja Liimatainen, Karoliina. 2016. Sipilä kehuu presidentin puhetta: Tolkun ihmisen näkökulma – Tuomioja: Pesäero nationalismiin olisi ollut tarpeen”. *Helsingin Sanomat* 4.2.2016. <https://www.hs.fi/politiikka/art-2000002884030.html>. Viitattu 30.1.2020.
- Smith, David Norman ja Hanley, Eric. 2018. The Anger Games: Who Voted for Donald Trump in the 2016 Election, and Why? *Critical Sociology* 44:2, 195–212. <https://doi.org/10.1177/0896920517740615>.
- Soini, Timo. 2013. Vapun satoa. *Timo Soini plokki* 2.5.2013. <http://timosoini.fi/2013/05/vapun-satoa/>. Viitattu 4.2.2020.
- Soini, Timo. 2015. Perussuomalaiset on moniääninen kansanliike. *Timo Soini plokki* 4.1.2015. <http://timosoini.fi/2015/01/perussuomalaiset-on-moniaaninen-kansanliike/>. Viitattu 4.2.2020.
- Sperber, Dan. 1996. *Explaining culture. A naturalistic approach*. Oxford: Blackwell.
- Tarkiainen, Essi. 2019. *Sata vuotta aatetta: Kokoomuksen periaateohjelmissa tapahtunut aatteellinen muutos vuosien 1918–2018 välillä*. Pro gradu -tutkielma. Jyväskylän yliopisto.
- Uosukainen, Riikka. 2019. Petaako Jussi Halla-aho jo Riikka Purra seuraajaansa? Näkymätön kunnanvaltuutettu on noussut raketin lailla maahanmuuttokriittisten ykkösääneksi. *Yleisradio* 30.8.2019. <https://yle.fi/uutiset/3-10945604>. Viitattu 30.1.2020.
- Vainio, Annina. 2017. Pentti Linkola: Rajat pitäisi sulkea ja kehitysapu lakkauttaa. *Helsingin Sanomat* 16.8.2017. <https://www.hs.fi/kulttuuri/art-2000005328364.html>. Viitattu 30.1.2020.

- van der Brug, Wouter ja Van Spanje, Joost. 2009. Immigration, Europe and the 'new' cultural dimension. *European Journal of Political Research* 48:3, 309–334. <https://doi.org/10.1111/j.1475-6765.2009.00841.x>.
- Weber, Christopher R. ja Federico, Christopher M. 2013. Moral foundations and heterogeneity in ideological preferences. *Political Psychology* 34:1, 107–126. <https://doi.org/10.1111/j.1467-9221.2012.00922.x>.
- Westinen, Jussi ja Kestilä-Kekkonen, Elina. 2015. Perusduunarit, vihervasemmisto ja porvarit: Suomalaisen äänestäjäkunnan jakautuminen ideologisiin blokkeihin vuoden 2011 eduskuntavaaleissa. *Politiikka* 57:2, 94–114.

KIRJOITTAJATIEDOT

RASMUS MANNERSTRÖM

FT, VTM, tutkijatohtori
Svenska social- och kommunalhögskolan vid Helsingfors universitet
Helsingin yliopisto
rasmus.mannerstrom@helsinki.fi

JOONA MUOTKA

FM, yliopisto-opettaja
Kasvatustieteiden ja psykologian tiedekunta
Jyväskylän yliopisto
joona.s.muotka@jyu.fi

SOINTU LEIKAS

PsT, dosentti (HY)
Psykologian ja logopedian osasto, Lääketieteellinen tiedekunta
Helsingin yliopisto
sointu.leikas@helsinki.fi

JAN-ERIK LÖNNQVIST

PsT, FM, sosiaalipsykologian professori
Svenska social- och kommunalhögskolan vid Helsingfors universitet
Helsingin yliopisto
jan-erik.lonnqvist@helsinki.fi

.